

# Tölur og myndir

Tölur og myndir miðast almennt við tölulegar upplýsingar sem fyrir lágu 30. apríl 2009. Skýringar á merkingu tákna eru á bls. 2.

<b>A</b>		<b>Tölur</b>
76	Tafla 1	Helstu mánaðarlegar vísbendingar
78	Tafla 2	Sögulegar hagtölur
<b>B</b>		<b>Myndir</b>
80	Mynd 1	Verðbólga 1940-2008
80	Mynd 2	Hagvöxtur 1945-2008
80	Mynd 3	Vöxtur landsframleiðslu, einkaneyslu og fjármunamyndunar 1980-2008
80	Mynd 4	Einkaneysla, samneysla og fjármunamyndun 1980-2008
80	Mynd 5	Ársfjórðungslegur hagvöxtur 1. ársfj. 1998 - 4. ársfj. 2008
80	Mynd 6	Undirþættir hagvaxtar 1. ársfj. 1998 - 4. ársfj. 2008
81	Mynd 7	Þjóðhagslegur sparnaður og fjármunamyndun 1960-2008
81	Mynd 8	Viðskiptajöfnuður 1945-2008
81	Mynd 9	Vöruútflutningur og vöruinnflutningur janúar 1996 - mars 2009
81	Mynd 10	Útflutt og innflutt þjónusta 1. ársfj. 1996 - 4. ársfj. 2008
81	Mynd 11	Skuldir og eignir þjóðarbúsins 1. ársfj. 1998 - 3. ársfj. 2008
81	Mynd 12	Erlend skuldastaða þjóðarbúsins 1980-2007
82	Mynd 13	Raungengi krónunnar 1960-2008
82	Mynd 14	Útgjöld og tekjur hins opinbera 1978-2008
82	Mynd 15	Lánsfjárafgangur og lántökur ríkissjóðs 1990-2008
82	Mynd 16	Skuldir og tekjuafgangur hins opinbera 1980-2008
82	Mynd 17	Skuldir heimila sem hlutfall af ráðstöfunartekjum 1980-2007
82	Mynd 18	Próun raunlauna janúar 1990 - mars 2009
83	Mynd 19	Atvinnuleysi og atvinnuþátttaka janúar 1996 - mars 2009
83	Mynd 20	Ávöxtun á peningamarkaði janúar 1997 - apríl 2009
83	Mynd 21	Ávöxtun langtímaskuldabréfa janúar 1997 - apríl 2009
83	Mynd 22	Raunávöxtun og peningamagn 1960-2007
83	Mynd 23	Peningamagn (M3), útlán innlánsstofnana og grunnfé janúar 1997 - janúar 2009
83	Mynd 24	Útlánaflokkun innlánsstofnana janúar 1998 - september 2008
84	Mynd 25	Vöxtur útlána lánakerfisins 1. ársfj. 1994 - 3. ársfj. 2008
84	Mynd 26	Flokkun innlendra skulda lánakerfisins 1990-2007
84	Mynd 27	Gjaldeyrisforði og hrein erlend staða Seðlabankans 1. ársfj. 1996 - 1. ársfj. 2009

### Tafla 1 Helstu mánaðarlegar vísibendingar

	Verðlag		Gengi		Peningamarkaður				Skuldabréfamarkaður <sup>5</sup>				Peningastærðir (í lok tímabils) <sup>6</sup>			
	% -breyting vísitölu neysluverðs <sup>1</sup>		% -breyt. meðal-gengis krónu <sup>1,2</sup>		Lán SÍ gegn veð <sup>3</sup>	3 mánn. REIBOR <sup>4</sup>			RIKB 10 0317	RIKB 13 0517	RIKS 15 1001	HFF 150644	Grunnfé	M3	Útlán innlánsstofnana	Erlent lánsfé <sup>7</sup>
	sl. 1 m.	sl. 12 m.	sl. 1 m.	sl. 12 m.		RIKB 10 0317	RIKB 13 0517	RIKS 15 1001								
2007																
Mars	-0,3	5,9	-0,2	-3,1	13,3	13,8	10,5	9,1	9,1	5,0	4,3	102,7	26,1	27,8	40,1	
Apríl	0,6	5,3	1,0	6,4	13,3	14,1	10,8	9,2	9,2	0,0	4,3	28,2	28,2	26,6	31,7	
Mai	0,9	4,7	3,6	9,7	13,3	13,9	10,8	9,1	9,1	0,0	4,3	46,0	32,1	24,8	34,1	
Júní	0,5	4,0	1,0	14,3	13,3	13,9	10,9	9,1	9,1	0,0	4,4	48,5	38,5	22,1	33,1	
Júlí	0,2	3,8	1,7	15,8	13,3	14,1	11,4	9,5	9,5	0,0	4,6	61,7	44,8	24,0	51,1	
Ágúst	0,0	3,4	-6,3	3,6	13,3	14,3	11,9	9,6	9,6	0,0	4,5	210,3	57,9	33,1	60,7	
September	1,3	4,2	0,5	3,2	13,3	14,2	12,2	9,5	9,5	0,0	4,6	56,7	47,5	31,4	65,6	
Október	0,5	4,5	3,2	3,1	13,3	13,9	12,5	10,2	10,2	0,0	5,0	83,0	50,6	30,8	63,8	
Nóvember	0,6	5,2	-2,1	3,7	13,8	14,3	12,2	10,4	10,4	0,0	5,3	182,0	56,6	32,3	59,0	
Desember	0,7	5,9	-1,5	4,4	13,8	14,3	12,6	10,2	10,2	-	4,9	23,0	52,1	30,6	60,2	
2008																
Janúar	0,2	5,8	-3,6	0,4	13,8	13,9	11,1	9,5	9,5	0,0	4,7	85,6	57,4	39,8	71,1	
Febrúar	1,4	6,8	-3,5	-6,4	13,8	13,7	12,1	9,8	9,8	.	4,4	218,7	42,4	42,5	68,0	
Mars	1,5	8,7	-10,5	-16,1	15,0	15,4	13,2	12,3	12,3	.	4,3	158,6	25,4	54,0	100,4	
Apríl	3,4	11,8	-3,8	-20,2	15,5	15,8	12,5	11,7	11,7	.	4,4	177,2	49,7	45,1	92,4	
Mai	1,4	12,3	-0,7	-23,4	15,5	16,0	10,5	9,6	9,6	.	4,2	121,2	34,1	48,4	93,6	
Júní	0,9	12,7	-4,8	-27,8	15,5	16,0	12,0	10,2	10,2	.	4,3	140,4	30,7	52,4	93,3	
Júlí	0,9	13,6	0,0	-29,0	15,5	16,1	12,8	10,7	10,7	.	4,1	201,7	30,8	49,8	76,5	
Ágúst	0,9	14,5	0,0	-24,3	15,5	16,1	13,0	10,6	10,6	.	4,2	118,8	22,4	44,7	64,7	
September	0,9	14,0	-7,8	-30,5	15,5	16,1	10,8	9,0	9,0	.	3,7	273,5	23,4	66,8	91,7	
Október	2,2	15,9	-15,4	-43,0	18,0	18,6	15,5	15,0	15,0	.	4,5	293,3	.	.	.	
Nóvember	1,7	17,1	-11,7	-48,6	18,0	18,6	18,0	13,4	13,4	.	4,0	144,8	.	.	.	
Desember	1,5	18,1	6,4	-44,5	18,0	18,5	13,2	10,8	10,8	.	4,1	608,8	.	.	.	
2009																
Janúar	0,6	18,6	1,3	-41,7	18,0	18,4	9,7	9,1	9,1	.	4,1	236,0	.	.	.	
Febrúar	0,5	17,6	11,7	-32,5	18,0	18,3	10,0	9,2	9,2	.	4,8	.	.	.	.	
Mars	-0,6	15,2	-1,5	-25,8	17,0	15,8	9,7	8,9	8,9	.	4,6	.	.	.	.	
Apríl	0,4	11,9	-10,7	-31,1	15,5	13,5	9,7	7,9	7,9	.	4,4	.	.	.	.	

1. Ástíðtur eru breytingar milli ársmeðaltala. 2. M.v. opinbera gengisskráningavísitölu krónunnar og meðalgengi hvers tímabils. Jákvætt formerki táknar styrkingu gengisins. 3. Frá og með júní 2007 var framsetningu stýrivaxta breytt og eru þeir nú settir fram sem nafnvextir í stað ávöxtunar áður. 4. Meðalávöxtun á millibankamarkaði lánaðafnana með krónum. 5. Fyrir spatskriftinni og íbúðabréf er sýnd ávöxtun umfram verðtryggingu. Vöðskipti með íbúðabréf hófust í júlí 2004, áður eru sýndar tölur um húsbref. 6. Ástíðtur eru breytingar yfir ár. Útlán til innlendra aðila eingöngu frá janúar 2002. Nýjustu tölur eru bráðbirgðatölur. 7. Erlendar skuldir innlánsstofnana. Frá júlí 2007 hafa afleiðusamningar verið taldir með erlendum skuldum og framsetning á skammttímasjóðu Seðlabankans hefur verið breytt.

Tafla 1 (frh.) Helstu mánaðarlegar vísbendingar

	Gjaldveysismarkaður og gjaldveysisforði		Utánríkisviðskipti og ytri skilyrði				Vinnurmarkaður		Ríkisfjármál				
	Gjaldveysisforði Seðlabankans: Hrein kaup \$ í sem hlutfall af	Staða vöruinn- erl. skt.sk. erl. skt.sk. á markaði flutningi <sup>8</sup> lánastofni <sup>9</sup> (ma.kr.)	Vöru- skipta- jöfn. (ma.kr.)	Vöru- útflyt. (fob) (ma.kr.)	Vöru- innflyt. (fob) (ma.kr.)	Útl. verð sjávarúrða, 12 mánn. %-br. <sup>10</sup>	Raun- gengi ísl. krónu <sup>11</sup>	At- vinnu- leysi	Launa- vísitala, 12 mánn. %-br. <sup>12</sup>	Reglugætur tekjujöfn. ríkissi-, % af reglul. tekjum frá áram. <sup>13</sup>	Eignaverð 12. mánn. %-breyting Urvalsvisi- tala hluta- bréfa <sup>14</sup> Verð íbúðar- húsn. <sup>15</sup>		
2007													
Mars	154,6	4,8	0,14	1,6	30,6	33,9	12,9	104,8	1,3	9,7	21,4	27,1	5,8
Apríl	151,1	4,7	0,12	1,8	21,8	32,8	1,5	105,9	1,1	9,8	17,2	39,1	5,3
Mai	144,5	4,7	0,11	1,5	24,2	33,7	-3,0	109,9	1,1	9,6	14,4	43,1	9,3
Júní	143,7	4,7	0,10	1,5	23,1	32,6	-7,0	111,5	1,0	9,8	12,4	51,6	9,2
Júlí	145,0	4,8	0,07	1,6	21,7	32,7	-6,8	113,6	0,9	8,3	13,1	63,7	12,7
Ágúst	151,9	4,8	0,07	1,4	17,8	30,9	2,2	106,4	0,8	8,0	10,8	37,8	10,8
September	154,9	4,9	0,07	1,5	21,0	30,6	4,7	107,9	0,8	8,1	11,3	26,9	11,0
Oktober	156,7	4,9	0,08	1,8	33,5	42,0	5,0	111,2	0,8	8,1	12,0	28,4	16,7
Nóvember	162,7	4,9	0,06	1,5	36,0	33,4	4,8	108,6	0,8	8,3	11,8	13,1	14,1
Desember	162,8	4,9	0,05	1,7	25,5	34,8	3,5	107,5	0,8	8,6	12,4	-1,4	15,0
2008													
Janúar	174,8	4,9	0,08	1,5	24,2	33,7	5,6	103,9	1,0	6,2	44,2	-22,2	14,0
Febrúar	182,8	5,0	0,08	1,6	19,5	31,9	13,2	101,1	1,0	6,8	36,9	-33,2	12,7
Mars	220,0	5,1	0,06	1,3	34,3	36,6	27,7	91,0	1,0	7,8	26,1	-32,7	9,6
Apríl	206,8	5,0	0,06	1,3	40,1	40,7	30,1	89,8	1,0	8,2	21,1	-33,4	7,0
Mai	190,1	4,5	0,05	1,0	47,6	50,1	36,0	90,1	1,0	7,9	17,3	-41,9	3,8
Júní	203,0	4,5	0,0	1,0	41,5	39,1	48,7	85,9	1,1	8,5	11,5	-47,2	3,2
Júlí	227,0	5,0	0,1	1,0	34,2	57,0	47,6	86,6	1,1	9,1	9,5	-52,4	2,6
Ágúst	307,7	6,7	0,1	1,0	31,4	34,5	38,1	87,6	1,2	9,1	3,5	-48,9	1,6
September	374,8	·	·	1,0	49,5	42,4	44,6	81,6	1,3	9,0	3,4	-56,5	0,6
Oktober	·	·	·	1,0	47,5	36,2	75,4	70,7	1,9	8,8	2,9	-87,7	-2,4
Nóvember	·	·	·	1,0	43,2	40,6	88,7	63,6	3,3	7,8	-0,7	-85,9	-1,2
Desember	·	·	·	1,0	53,8	29,8	72,1	69,5	4,8	8,3	-2,2	-90,0	-2,5
2009													
Janúar	·	·	·	1,0	33,6	33,2	55,9	71,0	6,6	7,5	29,4	-89,6	-5,5
Febrúar	·	·	·	1,0	32,4	26,4	28,3	79,7	8,2	6,7	11,2	-89,6	-5,3
Mars	·	·	·	1,0	34,7	26,5	12,2	77,7	8,9	5,5	·	-91,5	-8,5
Apríl	·	·	·	1,0	·	·	·	69,5	·	·	·	·	·

8. Gjaldveysisforði í lok tímabils sem hlutfall af innflytningu eins mánaðar, reiknað á föstu gengi SDR. Miðað er við meðaltal heildarvöruinnflytningu sl. 12 mánuði. 9. Í nefnara eru erlendar skammtímaskuldbindingar innlánsstofnana og fjárfestingarbanka. Frá og með júlí 2007 eru afleiðusamningar taldir með skuldum innlánsstofnana. 10. Verð í SDR. Árstölur eru breyting milli ársmeðaltala. Frá janúar 2007 er tekið mið af 12 mánaða %-breytingu á verð sjávarúrða í íslenskum krónum. 11. Raungengi miðað við hlutfallið verðlag á Íslandi og í 17 helstu vöðskiptalöndum. 2000 = 100. Meðaltal tímabils. 12. Árstölur eru breyting milli ársmeðaltala. 13. Greiðslugrunnur. Án eignasölu. Leiðrétt fyrir órari bókun gjalda jan. - nóv. 2004. 14. Árstölur eru breyting yfir ár. 15. Íbúðarhúsnæði á höfuðborgarsvæði (sjó sveitarfélög). Árstölur eru breyting yfir ár.

Heimildir: Fasteignamat ríkisins, Hagstofa Íslands, Kauphöll Íslands, Ríkisbókhald, Vinnumálstofnun, Seðlabanki Íslands.

Tafla 2 Sögulegar hagtölur

Ár	Verðlag <sup>1</sup>		Gengi		Vextir		Peningastærðir			Hlutfall gjalddeyrisforða og vöruinnfl. <sup>5</sup>	Hrein erlend skuldastaða af VLF <sup>6</sup>	Hagvöxtur	
	Vísitala neysluverðs <sup>1</sup>	Verðbólga	Meðal gengisvísitala <sup>2</sup>	Meðal raungengi krónu <sup>3</sup>	Meðal-ávöxtun spariskirteina <sup>4</sup>	Alm. skuldabréfa-lán banka (raunáv.) óverðtr.	M3	Útlán innlánsst.	Útlán lánaferfis				
1979	5,0	44,5	18,7	101,7	111,2	3,5	-15,4	55,9	58,1	46,4	2,5	39,7	4,9
1980	8,1	61,8	25,9	101,8	110,4	3,5	-8,3	65,4	66,4	71,1	2,4	35,9	5,8
1981	12,2	50,8	34,7	106,2	115,0	3,2	-1,7	70,5	72,2	54,1	3,0	36,5	4,3
1982	18,4	51,0	54,5	97,7	112,6	3,5	-9,4	58,0	92,0	100,2	2,1	46,4	2,1
1983	33,9	84,2	100,0	91,8	94,1	3,8	-14,2	78,7	85,6	82,9	2,5	57,2	-2,2
1984	43,7	29,2	116,3	96,3	91,2	7,0	3,4	33,4	43,0	40,2	2,1	60,2	4,1
1985	57,9	32,4	148,7	94,8	91,1	6,9	-2,3	47,6	29,7	35,2	2,8	63,6	3,3
1986	70,2	21,3	171,0	97,1	92,0	8,5	4,3	35,0	19,1	20,1	3,6	56,5	6,3
1987	83,4	18,8	177,3	106,0	117,2	8,7	4,7	35,2	42,1	31,4	2,4	49,4	8,5
1988	104,6	25,4	202,6	111,4	126,7	8,7	11,8	24,0	37,2	34,0	2,4	51,3	-0,1
1989	126,7	21,1	254,7	102,4	110,4	7,4	6,5	27,2	25,2	33,8	3,0	56,8	0,3
1990	145,5	14,8	283,7	99,1	98,6	7,0	9,3	14,9	11,0	12,5	3,3	43,8	1,2
1991	155,4	6,8	283,6	101,7	100,5	8,1	10,0	14,4	11,6	15,4	3,2	44,9	-0,2
1992	161,2	3,7	285,0	101,7	101,8	7,4	11,8	3,8	5,3	11,8	4,0	53,0	-3,4
1993	167,8	4,1	308,8	96,2	93,8	6,7	11,5	6,5	5,0	11,1	4,3	58,9	1,3
1994	170,3	1,5	324,8	91,0	82,5	5,0	9,5	2,3	-1,3	4,5	2,6	53,3	3,6
1995	173,2	1,7	322,3	91,1	87,2	5,6	10,1	2,2	-8,5	5,9	2,4	52,0	0,1
1996	177,1	2,3	322,9	91,3	88,0	5,5	10,5	6,8	11,8	9,3	3,0	49,8	4,8
1997	180,3	1,8	318,7	92,2	89,4	5,3	11,1	11,5	12,7	11,8	2,6	51,3	4,9
1998	183,3	1,7	313,6	93,8	92,0	4,7	11,8	12,3	30,3	15,1	2,2	57,6	6,3
1999	189,6	3,4	313,1	96,3	96,4	4,4	8,0	19,0	26,3	17,3	2,6	67,1	4,1
2000	199,1	5,0	313,3	100,0	100,0	5,1	12,7	11,3	26,1	17,2	2,1	94,0	4,3
2001	212,4	6,7	376,3	87,3	86,7	5,1	9,4	16,7	12,6	19,2	2,1	102,0	3,9
2002	222,5	4,8	365,2	91,7	90,4	5,2	13,7	12,9	0,9	3,2	2,5	89,8	0,1
2003	227,3	2,2	343,3	96,0	95,8	4,4	9,4	21,3	14,8	11,4	3,5	93,3	2,4
2004	234,6	3,2	336,3	98,1	93,5	3,9	8,3	17,1	39,5	19,9	3,6	113,5	7,7
2005	244,1	4,0	301,8	111,4	106,2	3,7	10,7	17,7	51,5	31,1	2,9	152,4	7,4
2006	260,6	6,8	337,2	104,2	104,5	4,6	10,9	15,4	41,4	33,6	2,8	204,2	4,4
2007	273,7	5,0	328,9	108,6	117,9	6,0	14,3	52,1	30,6	21,9	4,9	246,4	5,5
2008	307,7	12,4	462,6	85,5	111,0	9,4	.	.	.	.	.	.	0,3

1. Sínd eru ársmeðaltöl (máí 1988=100) og breyting milli ársmeðaltala. 2. 1983=100. Gengi erlendra gjaldmiðla gagnvart krónu miðað við viðskiptavegna körfu helstu viðskiptalanda. Ársmeðaltal. 3. 2000=100. 4. Áfleg meðaltöl ávöxtunar verðtryggra spariskirteina ríkissjóðs. Ávöxtun í Kauphöll Íslands frá 1987. Áður vextir í frumsölu. 5. Gjalddeyrisfordri í lok tímabils sem hlutfall af innflutningi eins mánaðar, reiknað á föstu gengi SDR. Miðað er við meðaltal heildarvöruinnflutnings sl. 12 mánuði. 6. Skuldahlutföll eru reiknuð út frá skuldastöðu í lok tímabils á gengi hvers tíma sem hlutfall af landsframleiðslu á síns.

Tafla 2 (frh.) Sögulegar hagtölur

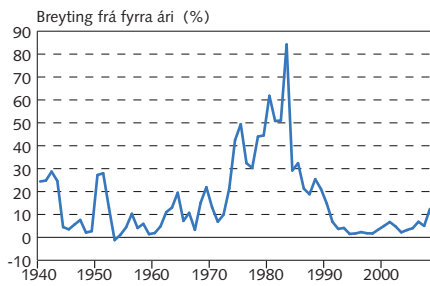
	Þjóðhagsstærðir (%-breyt. milli ára)		Útanríkisviðskipti (%-breyt. milli ára) <sup>7</sup>		Viðsk.- jöfn., % af VLF	Hið opinbera (% af VLF) <sup>8</sup>		Vinnurkaður (% af mannafla)		Laun (%-breyt. milli ára)		
	Einkaneysla	Fjármuna-myndun	Útflutn.	Innflutn.		Víðskipta- skipta- kjör	Jöfnu- uður	Tekjur	Útgjöld	Atv.- leysi	Atv.- þátttaka <sup>9</sup>	Raun- laun <sup>10</sup>
1979	2,8	-1,8	3,4	2,5	-8,6	0,9	35,1	34,2	0,4	73,0	.	2,0
1980	3,4	13,9	5,9	3,0	-2,8	1,3	35,1	33,8	0,3	74,1	.	1,1
1981	6,2	1,2	5,6	7,1	-0,4	1,3	36,3	35,0	0,4	76,8	0,7	5,4
1982	5,0	0,1	5,0	-0,6	-0,7	1,7	37,4	35,7	0,8	77,6	1,7	2,2
1983	-5,6	-12,7	-8,6	-9,7	-1,4	-2,0	35,6	37,6	1,0	77,4	-16,7	-12,5
1984	3,7	9,4	6,4	9,1	0,7	2,2	36,6	34,4	1,3	77,6	-3,1	-2,5
1985	4,2	1,0	2,7	9,4	-0,9	-1,6	35,2	36,9	0,9	79,3	1,2	10,8
1986	6,9	-1,6	4,5	0,9	5,4	-4,0	35,3	39,3	0,7	80,9	5,7	9,5
1987	16,2	18,8	15,7	23,3	4,3	-0,8	35,5	36,3	0,4	84,1	9,0	25,8
1988	-3,8	-0,2	-0,6	-4,6	-0,8	-2,0	39,2	41,2	0,6	80,1	2,2	-2,7
1989	-4,2	-7,9	-4,4	-10,3	-3,9	-4,5	39,1	43,6	1,7	78,7	-9,1	-9,4
1990	0,5	3,0	1,5	1,0	-3,2	-3,3	38,8	42,1	1,8	77,5	-4,9	-4,6
1991	3,0	2,6	3,5	5,3	3,5	-2,9	40,5	43,5	1,5	81,0	1,4	2,1
1992	-3,2	-10,4	-4,6	-6,0	-0,5	-2,8	41,6	44,5	3,1	81,8	-0,8	-2,7
1993	-4,6	-9,8	-2,9	-7,5	-3,7	-4,5	39,7	44,3	4,4	81,1	-2,6	-0,8
1994	2,9	-0,2	1,8	3,8	0,2	-4,8	39,3	44,1	4,8	81,3	-0,3	-0,1
1995	2,2	-1,7	2,2	3,6	1,1	-3,0	40,4	43,4	5,0	82,9	2,8	3,8
1996	5,7	25,0	6,8	16,5	-3,2	-1,6	41,3	42,9	4,4	81,6	4,0	4,1
1997	6,3	9,3	5,8	8,0	2,1	0,0	40,5	40,5	3,9	81,0	3,6	7,8
1998	10,2	34,4	13,8	23,4	5,1	-0,4	40,8	41,2	2,8	82,3	7,6	8,4
1999	7,9	-4,1	4,2	4,4	-0,6	1,1	43,1	41,9	1,9	83,2	3,3	6,7
2000	4,2	11,8	5,9	8,6	-2,4	1,7	43,5	41,8	1,3	83,5	1,6	6,7
2001	-2,8	-4,3	-2,1	-9,1	0,3	-0,7	41,8	42,5	1,4	83,6	2,0	-0,8
2002	-1,5	-14,0	-2,3	-2,6	0,6	-2,6	41,6	44,1	2,5	82,8	2,3	1,1
2003	6,1	11,1	5,7	10,7	-4,1	-2,8	42,7	45,6	3,4	82,1	3,4	5,7
2004	7,0	28,1	9,9	14,5	-1,3	0,0	44,1	44,0	3,1	80,7	1,4	6,7
2005	12,9	35,7	15,8	29,3	1,0	4,9	47,0	42,1	2,1	81,9	2,6	11,5
2006	3,9	21,7	9,4	10,4	3,5	6,3	47,9	41,6	1,2	83,1	2,6	10,3
2007	5,6	-12,8	-0,6	17,7	0,1	5,4	47,9	42,5	1,0	83,3	3,8	8,1
2008	-7,7	-21,8	-9,3	-18,0	-5,6	-1,2	43,4	44,6	1,6	82,6	-3,8	-7,5

7. Viðskipti með vöru og þjónustu. %-breytingar milli ára eru magnbreytingar. 8. Hið opinbera er ríki, sveitarfélög og almannatryggingar. 9. Til ársins 1990 er atvinnuþátttaka reiknuð frá skilgreiningu Þjóðhagsstofnunar en frá árinu 1991 er notast við vinnurkaðskönnun Hagstofu. 10. Launavísitala Hagstofu frá 1989. Áður launavísitala til greiðslujöfnunar. Raunvitt með neysluverðvísitölu.

Heimildir: Fjármálaráðuneytið, Hagstofa Íslands, Kauphöll Íslands, Vinnurkaðskönnun, Seðlabanki Íslands.

Mynd 1  
Verðbólga 1940-2008

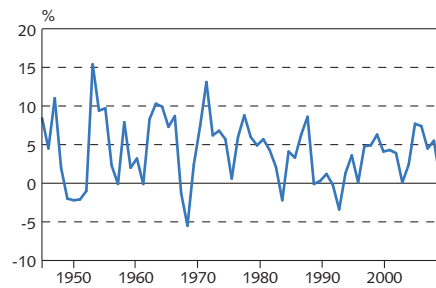
Árleg meðaltöl vísitölu neysluverðs



Heimild: Hagstofa Íslands.

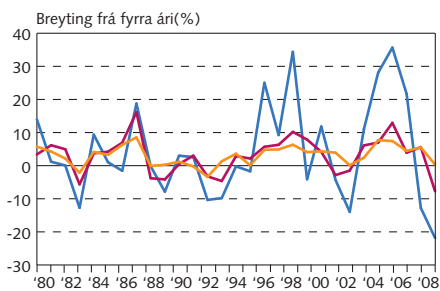
Mynd 2  
Hagvöxtur 1945-2008<sup>1</sup>

Magnbreyting vergrar landsframleiðslu milli ára



1. Bráðabirgðatölur 2008.  
Heimild: Hagstofa Íslands.

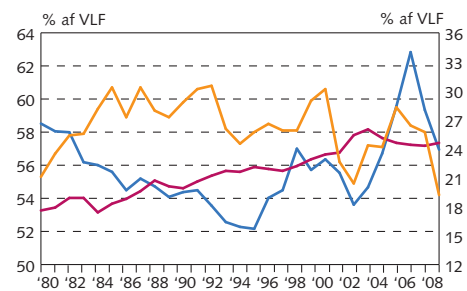
Mynd 3  
Vöxtur landsframleiðslu, einkaneyslu og fjármunamyndunar 1980-2008<sup>1</sup>



— Fjármunamyndun  
— Einkaneysla  
— Verg landsframleiðsla

1. Bráðabirgðatölur 2008.  
Heimild: Hagstofa Íslands.

Mynd 4  
Einkaneysla, samneysla og fjármunamyndun 1980-2008<sup>1</sup>

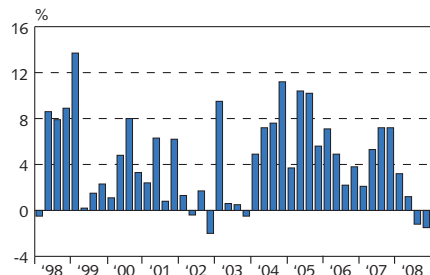


— Fjármunamyndun (h. ás)  
— Samneysla (h. ás)  
— Einkaneysla (v. ás)

1. Bráðabirgðatölur 2008.  
Heimild: Hagstofa Íslands.

Mynd 5  
Ársfjórðungslegur hagvöxtur  
1. ársfj. 1998 - 4. ársfj. 2008<sup>1</sup>

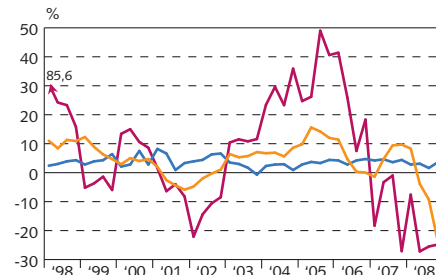
Magnbreyting VLF frá sama fjórðungi fyrra árs



1. Nýjustu tölur eru bráðabirgðatölur.  
Heimild: Hagstofa Íslands.

Mynd 6  
Undirþættir hagvaxtar  
1. ársfj. 1998 - 4. ársfj. 2008<sup>1</sup>

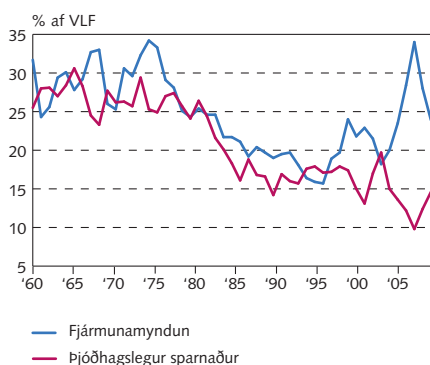
Magnbreytingar frá sama fjórðungi fyrra árs



— Samneysla  
— Fjármunamyndun  
— Einkaneysla

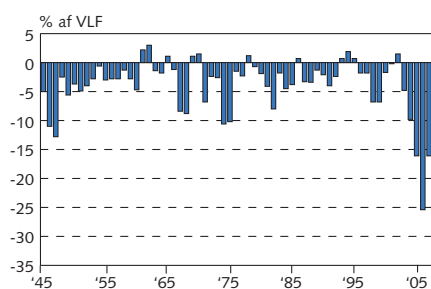
1. Nýjustu tölur eru bráðabirgðatölur.  
Heimild: Hagstofa Íslands.

Mynd 7  
Þjóðhagslegur sparnaður og fjármunamyndun 1960-2008<sup>1</sup>



1. Bráðabirgðatölur 2008.  
Heimildir: Hagstofa Íslands, Seðlabanki Íslands.

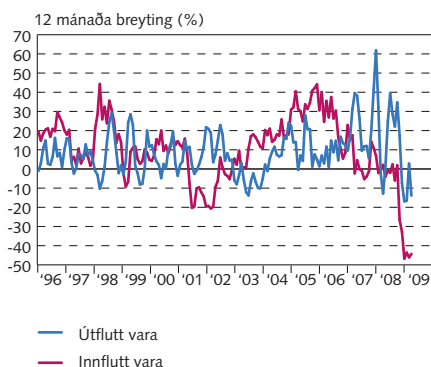
Mynd 8  
Viðskiptajöfnuður 1945-2008<sup>1</sup>



1. Bráðabirgðatölur 2008.  
Heimild: Hagstofa Íslands.

Mynd 9  
Vöruútflutningur og vöruinnflutningur janúar 1996 - mars 2009<sup>1</sup>

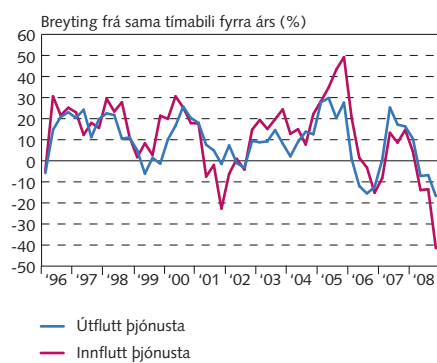
Þriggja mánaða hreyfanlegt meðaltal á föstu gengi



1. Nýjustu tölur eru bráðabirgðatölur.  
Heimildir: Hagstofa Íslands, Seðlabanki Íslands.

Mynd 10  
Útflutt og innflutt þjónusta 1. ársfj. 1996 - 4. ársfj. 2008<sup>1</sup>

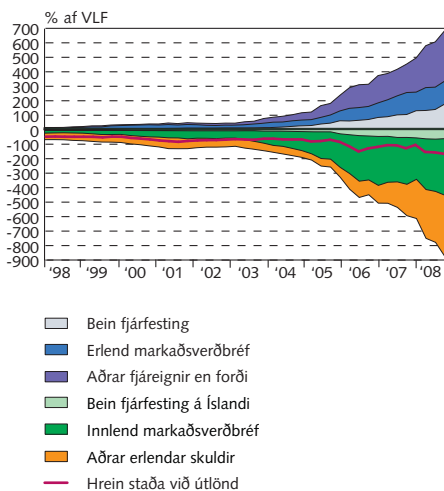
Á föstu gengi



1. Nýjustu tölur eru bráðabirgðatölur.  
Heimild: Seðlabanki Íslands.

Mynd 11  
Skuldir og eignir þjóðarbúsins 1.ársfj. 1998 - 3.ársfj. 2008<sup>1</sup>

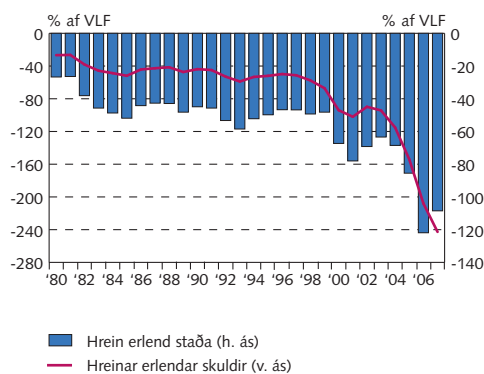
Á verðlagi hvers árs



1. Nýjustu tölur eru bráðabirgðatölur.  
Heimild: Seðlabanki Íslands.

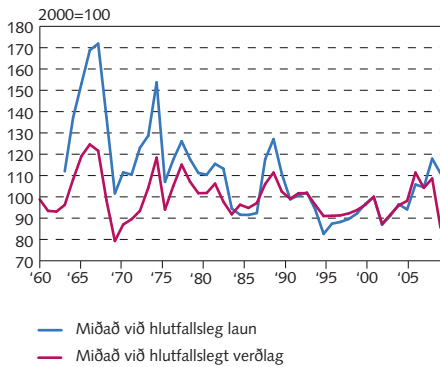
Mynd 12  
Erlend skuldastaða þjóðarbúsins 1980-2007<sup>1</sup>

Staða í árslok



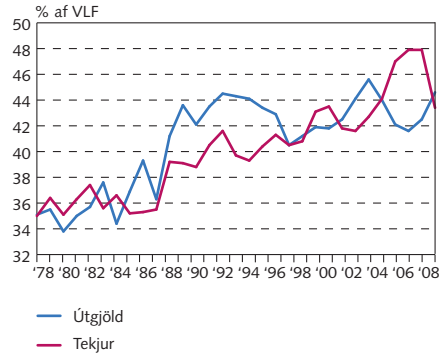
1. Nýjustu tölur eru bráðabirgðatölur.  
Heimild: Seðlabanki Íslands.

Mynd 13  
Raungengi krónunnar 1960-2008<sup>1</sup>



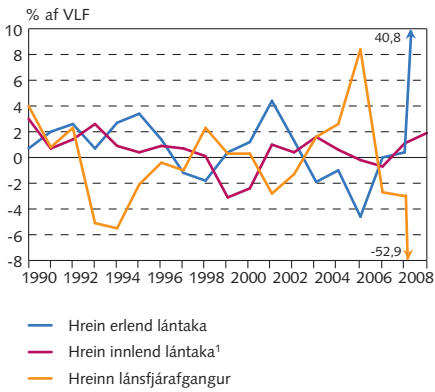
1. Bráðabirgðatölur 2008.  
Heimild: Seðlabanki Íslands.

Mynd 14  
Útgjöld og tekjur hins opinbera 1978-2008



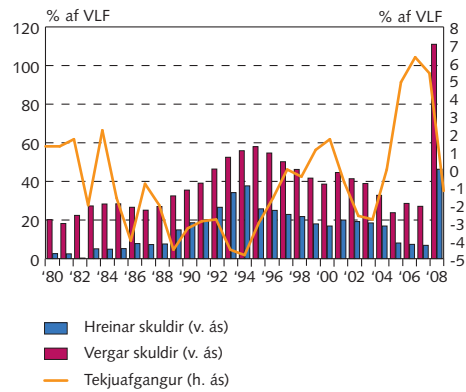
Heimild: Hagstofa Íslands.

Mynd 15  
Lánsfjárafgangur og lántökur ríkissjóðs 1990-2008



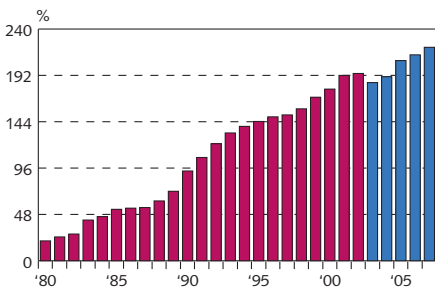
1. P.m.t. hækkun lífeyrisskuldbindinga og ógreiddra vaxta til langs tíma.  
Heimild: Ríkisreikningur.

Mynd 16  
Skuldir og tekjuafgangur hins opinbera 1980-2008



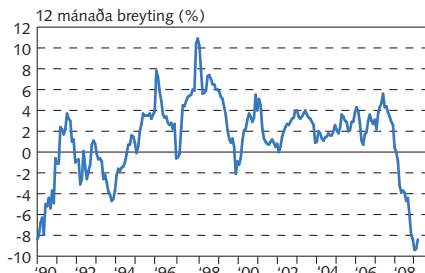
Heimildir: Fjármálaráðuneytið, Hagstofa Íslands, áætlanir Seðlabankans.

Mynd 17  
Skuldir heimila sem hlutfall af  
ráðstöfunartekjum 1980-2007<sup>1</sup>



1. Breytt lánaflökkun frá árinu 2003 (súlur í bláum lit).  
Spá fyrir árið 2007.  
Heimild: Seðlabanki Íslands.

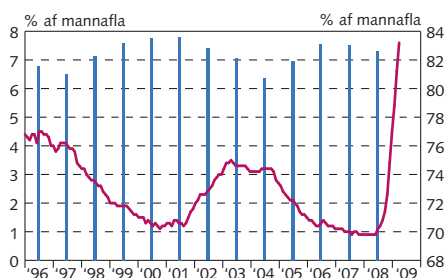
Mynd 18  
Próun raunlauna janúar 1990 - mars 2009



Heimild: Hagstofa Íslands.



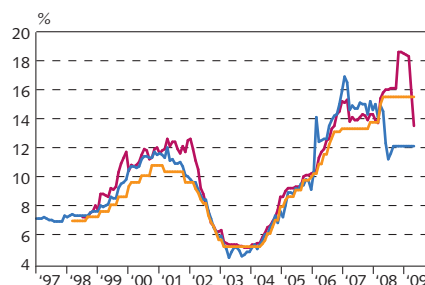
Mynd 19  
Atvinnuleysi og atvinnuþátttaka<sup>1</sup>  
janúar 1996 - mars 2009



■ Atvinnuþátttaka (h. ás)  
— Atvinnuleysi (árstíðarleiðrétt) (v. ás)

1. Vinnumarkaðsskönnun Hagstofunnar 1996-2008.  
Heimildir: Hagstofa Íslands, Vinnumálastofnun, Seðlabanki Íslands.

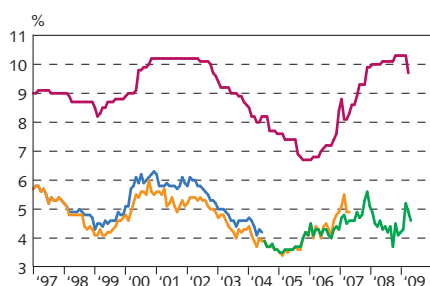
Mynd 20  
Ávöxtun á peningamarkaði  
janúar 1997 - apríl 2009  
Í lok mánaðar



— 3 mánaða ríkisvixlar  
— 3 mánaða REIBOR á millibankamarkaði  
— Lán Seðlabankans gegn veði (stýrivextir)

Heimild: Seðlabanki Íslands.

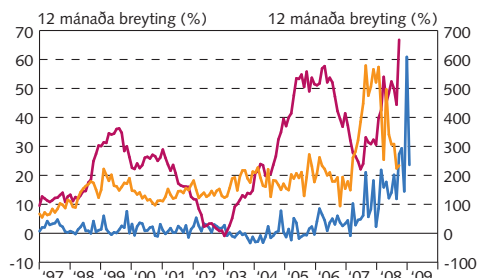
Mynd 21  
Ávöxtun langtímaskuldabréfa  
janúar 1997 - apríl 2009  
Í lok mánaðar



— 25 ára húsbref  
— Verðtryggð skuldabréfalán banka  
— 15 ára spariskirteini  
— 30 ára íbúðabréf (HFF150434)

Heimild: Seðlabanki Íslands.

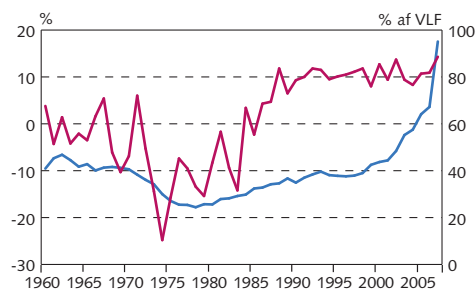
Mynd 23  
Peningamagn (M3), útlán innlánsstofnana  
og grunnfé janúar 1997 - janúar 2009<sup>1</sup>



— Grunnfé (h. ás)  
— Útlán innlánsstofnana (v. ás)  
— M3 (v. ás)

1. Nýjustu tölur eru bráðabirgðatölur. Tölur fyrir M3 og útlán eru til september.  
Heimild: Seðlabanki Íslands.

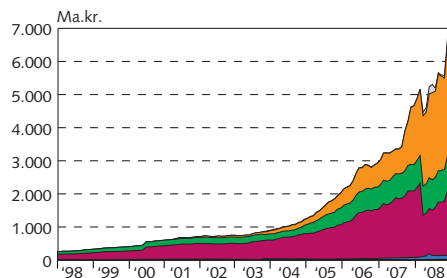
Mynd 22  
Raunávöxtun og peningamagn 1960-2007<sup>1</sup>  
Raunávöxtun óverðtryggðra útlána banka  
og M3 sem hlutfall af VLF



— Peningamagn (h. ás)  
— Raunávöxtun (v. ás)

1. Nýjustu tölur eru bráðabirgðatölur.  
Heimild: Seðlabanki Íslands.

Mynd 24  
Útlánaflokkun innlánsstofnana  
janúar 1998 - september 2008<sup>1</sup>

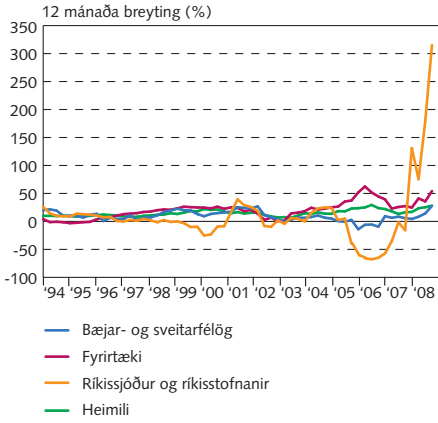


■ Opinberir aðilar  
■ Fyrirtæki  
■ Erlendir aðilar  
■ Lánastofnanir aðrar en bankar  
■ Einstaklingar  
■ Óflokkað

1. Í september 2003 hófst sjálfvirk flokkun útlána og verðbréfaeignar á atvinnugreinar skv. ÍSAT 95-staðli. Við það lækkuðu útlán til heimila, en útlán til atvinnuvega og sveitarfélaga hækkuðu. Nýjustu tölur eru bráðabirgðatölur.  
Heimild: Seðlabanki Íslands.

Mynd 25

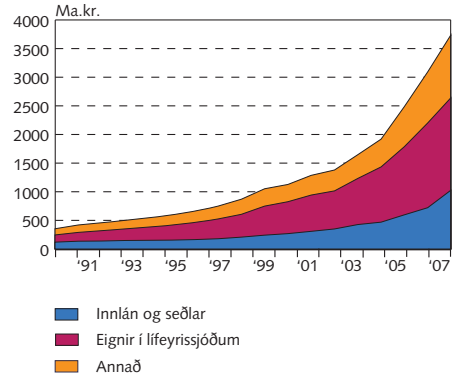
Vöxtur útlána lánakerfisins  
1. ársfj. 1994 - 3. ársfj. 2008  
Útlán flokkuð eftir lántakendum<sup>1</sup>



1. Í september 2003 hófst sjálfvirk flokkun útlána og verðbréfaeignar á atvinnugreinar skv. ISAT 95-staðli. Við það lækkuðu útlán til heimila, en útlán til atvinnuvega og sveitarfélaga hækkuðu. Nýjustu tölur eru bráðabirgðatölur.  
Heimild: Seðlabanki Íslands.

Mynd 26

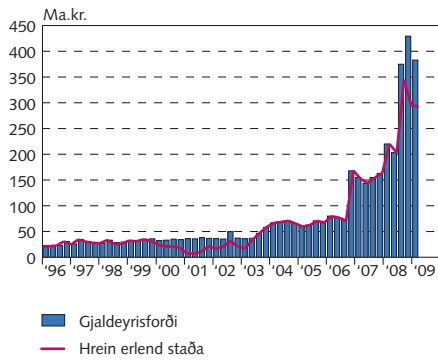
Flokkun innlendra skulda lánakerfisins  
1990-2007<sup>1</sup>  
Staða í árslok á verðlagi hvers tíma



1. Nýjustu tölur eru bráðabirgðatölur.  
Heimild: Seðlabanki Íslands.

Mynd 27

Gjaldeyrisforði og hrein erlend staða  
Seðlabankans 1. ársfj. 1996 - 1. ársfj. 2009<sup>1</sup>  
Á gengi hvers tíma



1. Nýjustu tölur eru bráðabirgðatölur.  
Heimild: Seðlabanki Íslands.