



Seðlabanki Íslands

# Aukinn viðnámsþróttur

en áhætta tengd afborgunum erlendra lána

---

Sigríður Benediktsdóttir

Framkvæmdastjóri fjármálastöðugleika

30. apríl 2013

# Skýrslan



## I. Efnahagslegt umhverfi

Rammi I-1: Útgáfa fyrirtækjaskuldabréfa

## II. Ytri staða þjóðarbúsins

Rammi II-1: Gjaldeyrisútböð Seðlabankans

## III. Aðilar á fjármálamarkaði

Rammi III-1: Íbúðalánasjóður

## IV. Eignir innlánsstofnana og staða lántakenda

Rammi IV-1: Lán til fasteignakaupa: Óverðtryggð eða verðtryggð?

Rammi IV-2: Skuldir, tekjur og greiðslubyrði lána samkvæmt framtalsgögnum

# Skýrslan frh.



## V. Fjármögnun og laust fé

Rammi V-1: Nýjar lausafjárreglur

## VI. Rekstur og eigið fé

Rammi VI-1: Verðtryggingarmisvægi

Rammi VI-2: Sveifluháð eiginfjáralag

## VII. Uppgjör fallinna fjármálafyrirtækja

Rammi VII-1: Kröfur á föllnu bankana, útgreiðslur og fjárhæð  
útistandandi krafna

Rammi VII-2: Minni fjármálafyrirtæki í slitameðferð

## Viðauki 1: Erlendur samanburður

## Viðauki 2: Fjármálastöðugleika kjarnamælikvarðar

# Niðurstöður: Staðan



## Áhætta fjármálakerfisins hefur minnkað síðastliðið ár

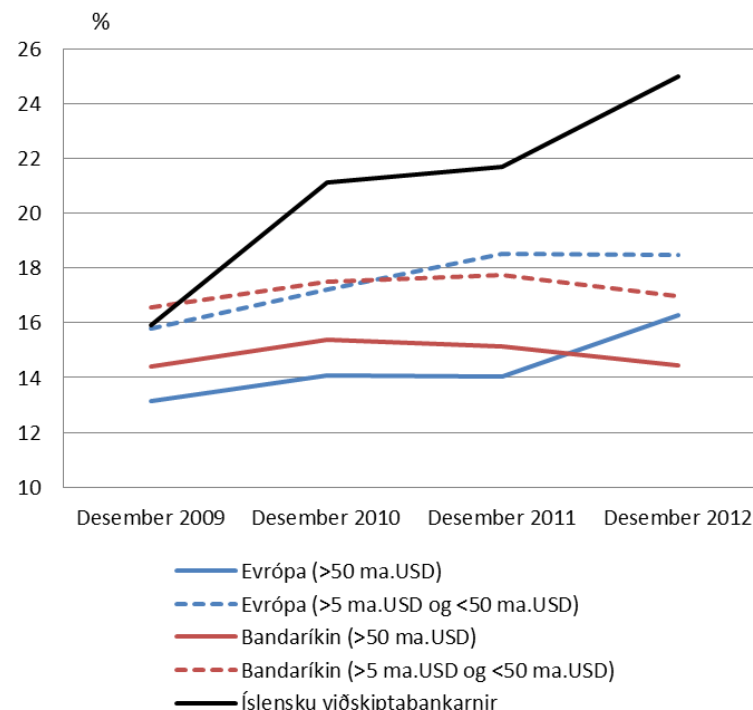
- A. Viðnámsþróttur fjármálafyrirtækja hefur aukist
- B. Endurskipulagningu skulda miðar áfram. Skuldsetning og vanskil heimila og fyrirtækja lækka enn.
- C. Áhættuálag á erlendar skuldir ríkisins hefur lækkað verulega og markaðir eru að taka við sér.

# A. Viðnámsþróttur hefur aukist



- Eiginfjárstaða stóru viðskiptabankanna styrktist milli ára 2011 og 2012
  - Hækkaði úr 22,5% í 25%
  - Eiginfjárlutföll viðskiptabankanna eru há í alþjóðlegum samanburði
  - Undanfarið hafa eiginfjárlutföll evrópskra banka einnig hækkað

Eiginfjárlutföll evrópskra og bandarískra banka í samanburði við innlenda banka<sup>1</sup>



1. Meðaltal banka annars vegar í ESB og hins vegar í Bandaríkjunum, m.v. heildareignir.

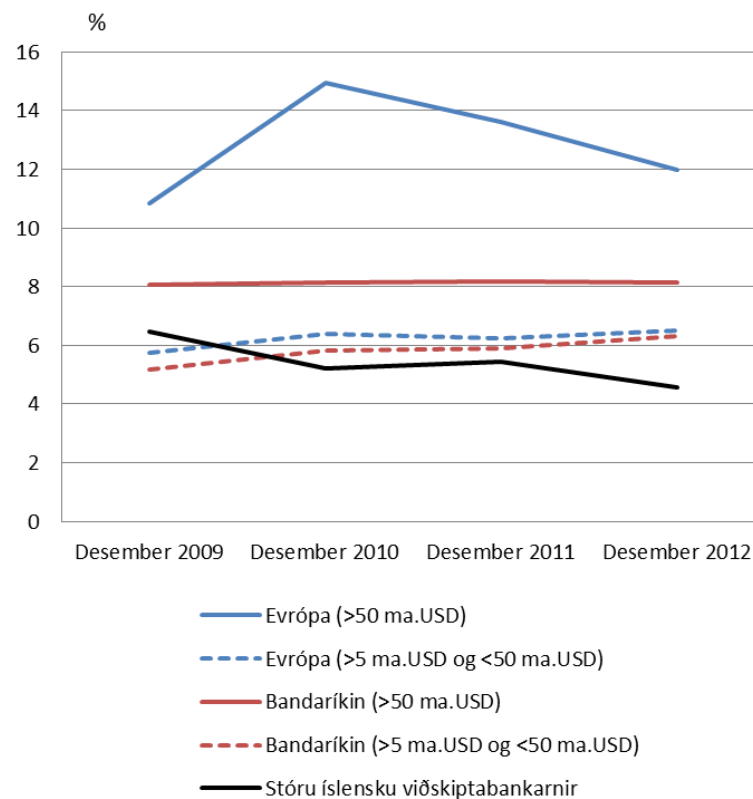
Heimild: Bankscope

# A. Viðnámsþróttur hefur aukist



- Skuldsetningarhlutföll bankanna eru hófleg og lækkuðu nokkuð árið 2012
  - Skuldsetningarhlutföll innlendu viðskiptabankanna eru heldur lægri en skuldsetningarhlutföll meðalstórra evrópskra og bandarískra banka.
- Gjaldeyrismisvægi dróst saman árið 2012
  - Allir viðskiptabankarnir starfa nú án undanþágu frá gjaldeyrisjafnaðarreglum SÍ.
- Lausafjárstaða bankanna, sem mælir laust fé til skamms tíma, er sterk

Skuldsetningarhlutföll evrópskra og bandarískra banka í samanburði við innlenda banka<sup>1</sup>



1. Meðaltal banka annars vegar í ESB og hins vegar í Bandaríkjunum, m.v. heildareignir.

Heimild: Bankscope

# A. Viðnámsþróttur hefur aukist en....

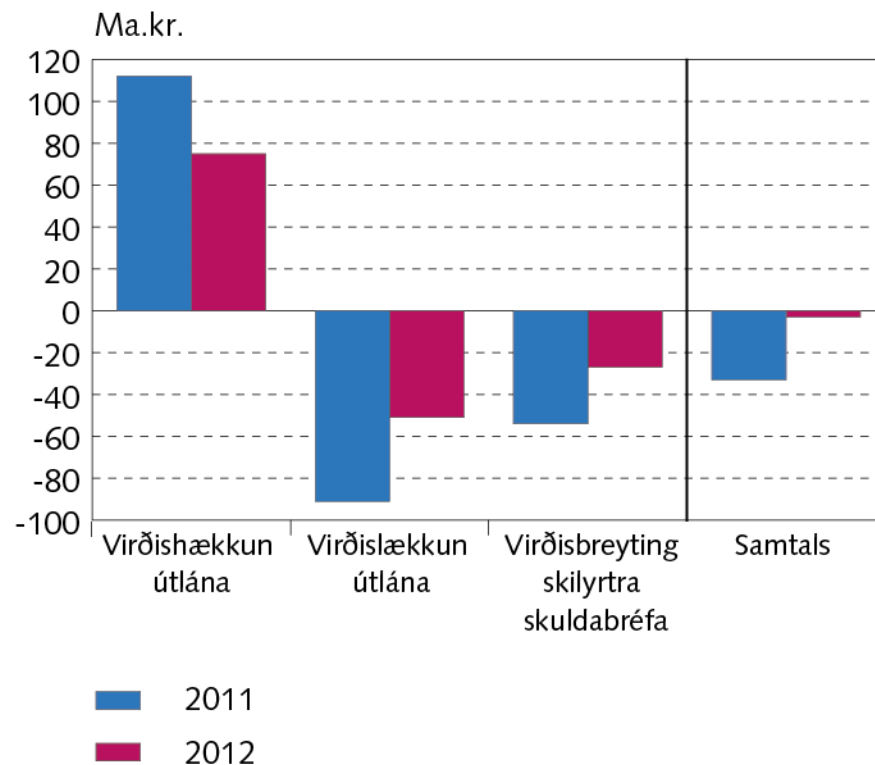


...Óvissa enn nokkur

- Vanskil eru enn mikil
- Miklar hreyfingar á liðnum virðisbreytingar á síðustu árum
  - Munur á kröfu- og bókfærðu virði eigna er enn nokkuð
- Fjármagnshöft

**Óvisst rekstrarumhverfi kallar á sterka eiginfjárstöðu**

Tekjur og gjöld þriggja stóru viðskiptabankanna vegna virðisbreytinga útlána<sup>1</sup>



1. Samstæður.

Heimildir: Ársreikningar viðskiptabanka.

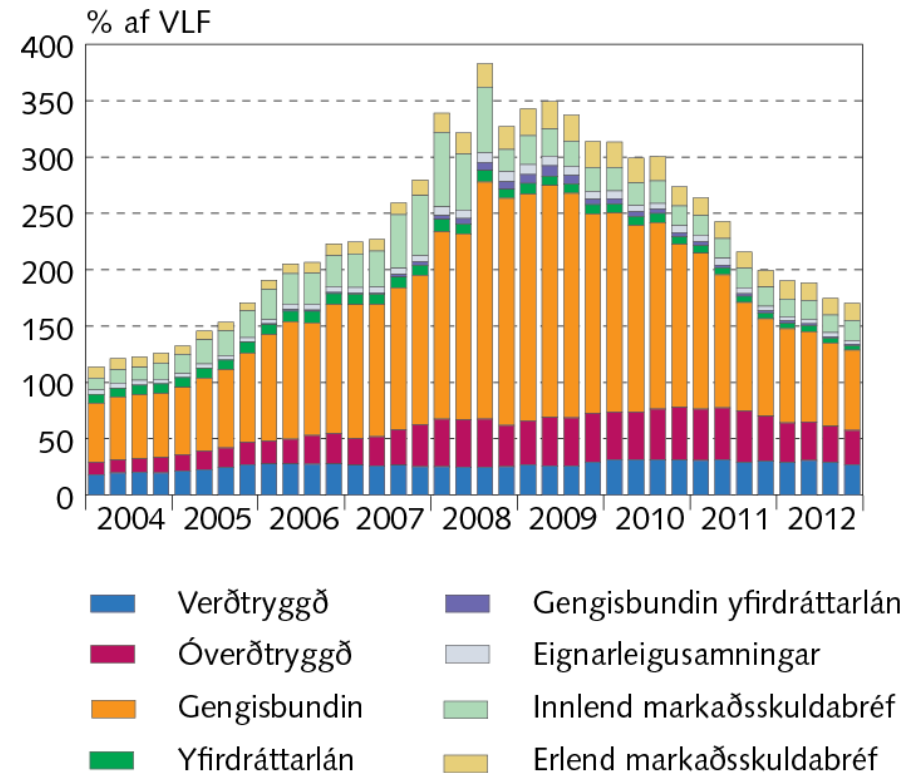
# B. Fyrirtæki

## Endurskipulagning skulda og vanskil



- Heildarskuldir fyrirtækja sem hlutfall af VLF lækkuðu enn frekar á árinu 2012
  - Úr 190% af VLF í 170% af VLF

Skuldir íslenskra fyrirtækja sem hlutfall af VLF<sup>1</sup>  
1. ársfj. 2004 - 4. ársfj. 2012



1. Skuldir við innlend og erlend fjármálafyrirtæki og útgefin markaðsskuldabréf.

Heimildir: Hagstofa Íslands, Seðlabanki Íslands.



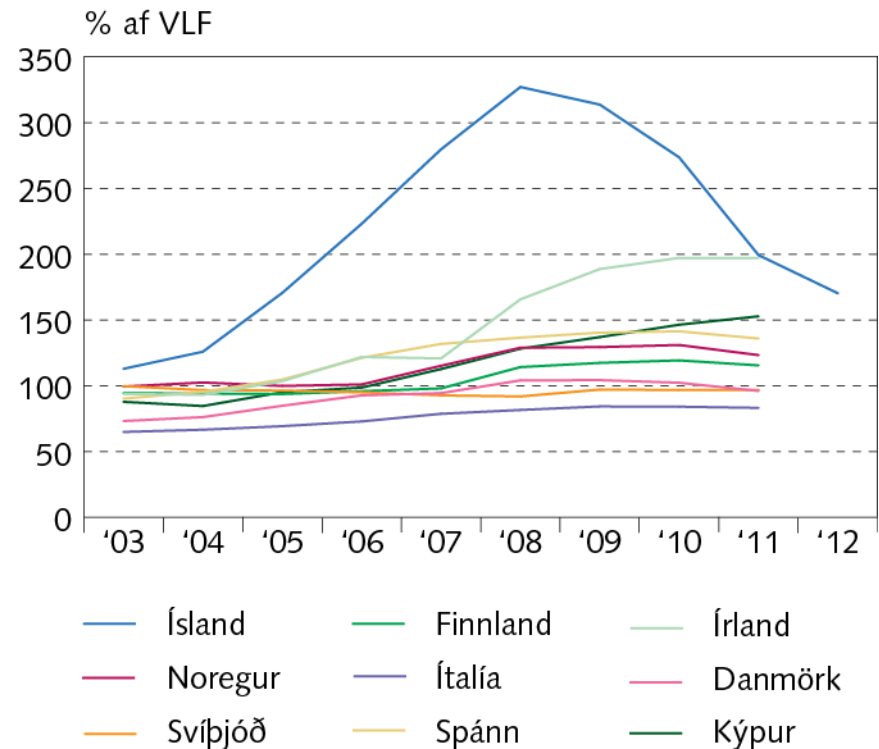
## B. Fyrirtæki

# Endurskipulagning skulda og vanskil



- Heildarskuldir fyrirtækja sem hlutfall af VLF lækkuðu enn frekar á árinu 2012
  - Úr 190% af VLF í 170% af VLF
- Í alþjóðlegum samanburði er skuldsetning íslenskra fyrirtækja enn mikil

Skuldir fyrirtækja sem hlutfall af VLF



Heimildir: Eurostat, Hagstofa Íslands, Seðlabanki Íslands.

## B. Fyrirtæki

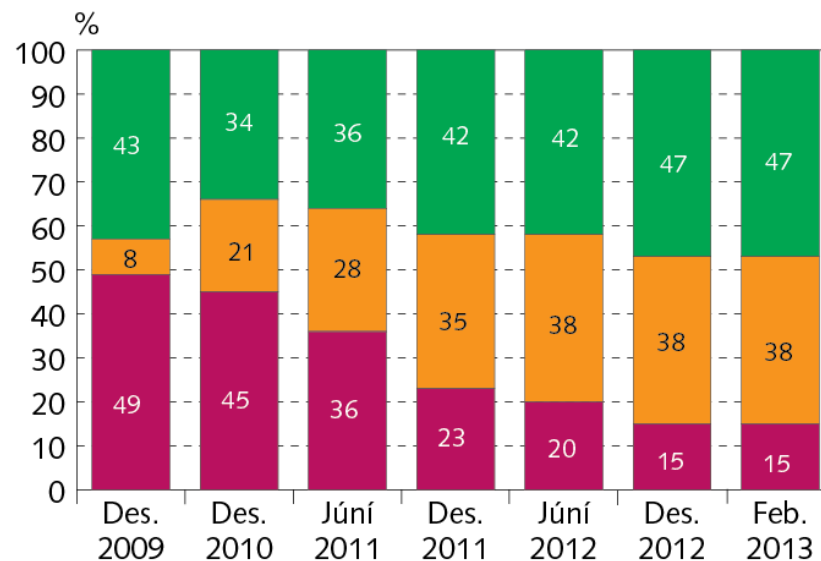
# Endurskipulagning skulda og vanskil



- Endurskipulagningu fyrirtækjaútlána miðar áfram

- 15% útlána þriggja stærstu viðskiptabankanna voru í vanskilum í lok árs 2012, m.v. 23% í lok árs 2011

Staða útlána þriggja stærstu viðskiptabankanna til fyrirtækja<sup>1</sup>



- Í vanskilum, útlán til aðila með a.m.k. eitt lán í vanskilum umfram 90 daga<sup>2</sup>
- Í skilum eftir endurskipulagningu
- Í skilum án endurskipulagningar

1. Móðurfélög, bókfært virði. 2. Útlán í vanskilum (e. non-performing loans) eru skilgreind sem lán í 90 daga vanskilum eða greiðsla talin ólíkleg. Ef eitt lán viðskiptavinar er komið í 90 daga vanskil eru öll lán viðkomandi viðskiptavinar talin í vanskilum (e. cross default method).

Heimild: Fjármálaeftirlitið.

## B. Fyrirtæki

# Endurskipulagning skulda og vanskil

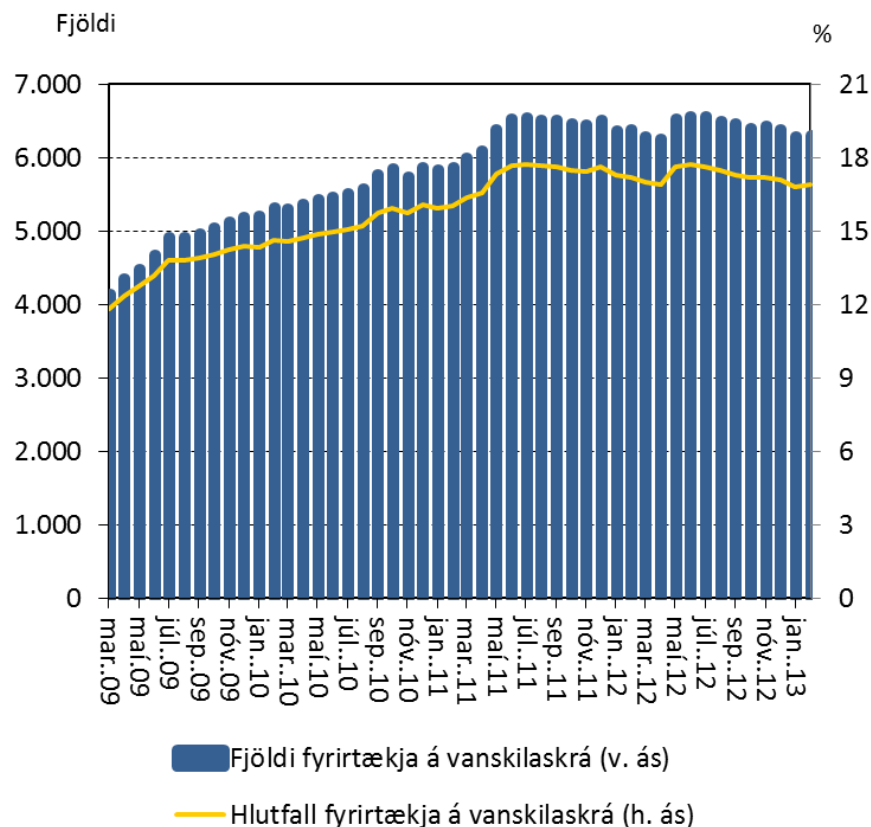
- Endurskipulagningu fyrirtækjaútlána miðar áfram.

- 15% útlána þriggja stærstu viðskiptabankanna var í vanskilum í lok árs 2012, m.v. 23% í lok árs 2011

- Fjöldi og hlutfall fyrirtækja á vanskilaskrá hefur lækkað óverulega síðustu mánuði

- Nú eru 6.300 eða 17% fyrirtækja á vanskilaskrá
- Svipað og í maí 2011

Fyrirtæki í vanskilum<sup>1</sup>



1. Mánaðarleg gögn frá mars 2009 til febrúar 2013.  
Heimild: Creditinfo

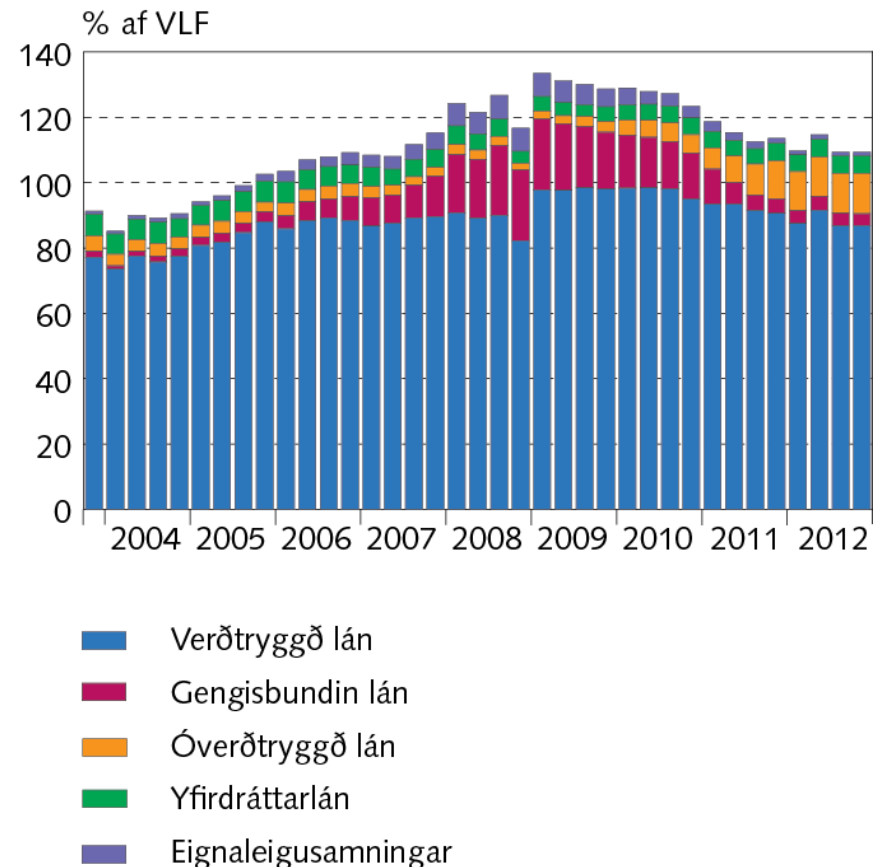
# B. Heimili

## Endurskipulagning skulda og vanskil



- Skuldir heimila voru nær óbreyttar að nafnvirði á síðasta ári
  - lækkuðu úr 114% af VLF í 109% VLF, þessa lækkun má rekja nær einungis til aukningar í VLF
  - munu lækka frekar vegna endurútreikninga lánasamninga

Skuldir heimila sem hlutfall af VLF  
4. ársfj. 2003 - 4. ársfj. 2012



# B. Heimili

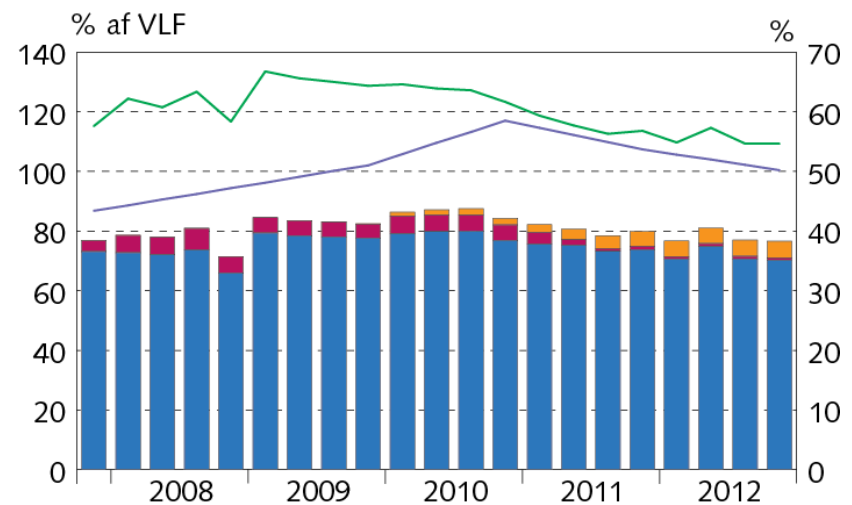
## Endurskipulagning skulda og vanskil



- Skuldir heimila voru nær óbreyttar á síðasta ári
  - lækkuðu úr 114% af VLF í 109% VLF, þessa lækkun má rekja nær einungis til aukningar í VLF
  - munu lækka frekar vegna endurútreikninga lánasamninga
- Skuldir heimila með veð í íbúðarhúsnæði eru um 80% af VLF
  - Nær óbreyttar frá árinu 2008
  - Veðsetningarhlutföll hafa lækkað í um 50%
  - Hlutfall óverðtryggðra lána hefur aukist í um 12%

Skuldir heimila með veð í íbúðarhúsnæði sem hlutfall af VLF og fasteignum

4. ársfj. 2007 - 4. ársfj. 2012



- Verðtryggð lán (v. ás)
- Gengisbundin lán (v. ás)
- Óverðtryggð lán (v. ás)
- Skuldir heimila alls (v. ás)
- Veðsetningarhlutfall<sup>1</sup> (h. ás)

1. Skuldir heimila með veð í íbúðarhúsnæði sem hlutfall af heildareignum heimila í fasteignum.

Heimildir: Hagstofa Íslands, Seðlabanki Íslands.

# B. Heimili

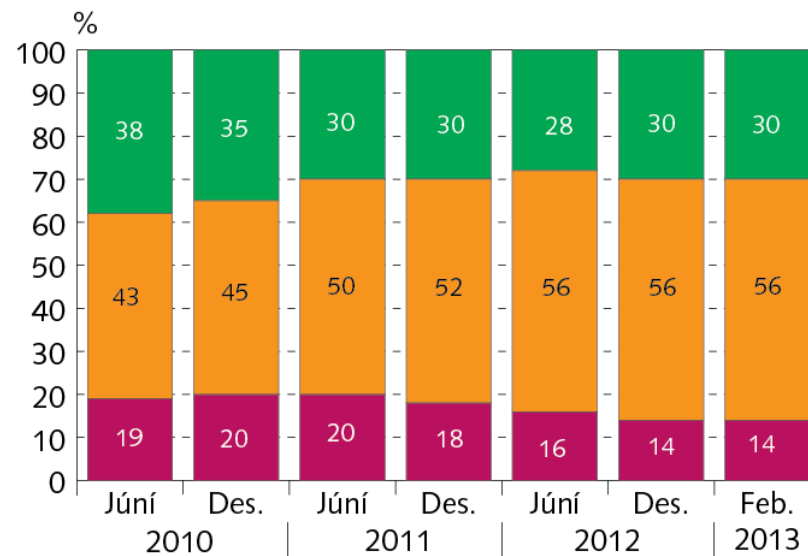
## Endurskipulagning skulda og vanskil



- Vanskil sem hlutfall af bókfærðu virði hafa lækkað á síðustu mánuðum

– Úr 18% í lok árs 2011 í 14% í febrúar

Staða útlána þriggja stærstu viðskiptabankanna og Íbúðalánasjóðs til heimila<sup>1</sup>



- Í vanskilum, útlán til aðila með a.m.k. eitt lán í vanskilum umfram 90 daga<sup>2</sup>
- Í skilum eftir endurskipulagningu
- Í skilum án endurskipulagningar

1. Móðurfélög, bókfært virði. 2. Útlán í vanskilum (e. non-performing loans) eru skilgreind sem lán í 90 daga vanskilum eða greiðsla talin ólíkleg. Ef eitt lán viðskiptavinar er komið í 90 daga vanskil eru öll lán viðkomandi viðskiptavinar talin í vanskilum (e. cross default method).  
Heimild: Fjármálaeftirlitið.

# B. Heimili

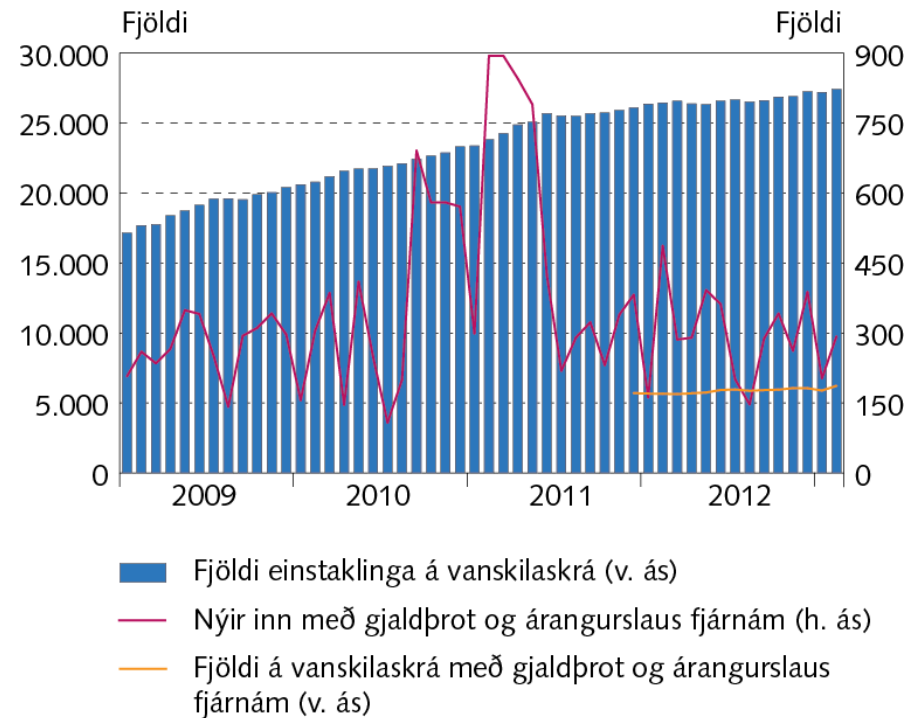
## Endurskipulagning skulda og vanskil



- Vanskil sem hlutfall af bókfærðu virði hafa lækkað á síðustu mánuðum
  - Úr 18% í lok árs 2011 í 14% í febrúar
- .... en einstaklingum á vanskilaskrá heldur áfram að fjölga og voru í febrúar um 27.500
  - Fjöldi einstaklinga á vanskilaskrá hefur þróast með öðrum hætti en vanskil hjá þremur stærstu bönkunum og ÍLS

Einstaklingar á vanskilaskrá, gjaldprot og árangurslaus fjárnám

Mánaðarleg gögn, janúar 2009 - febrúar 2013



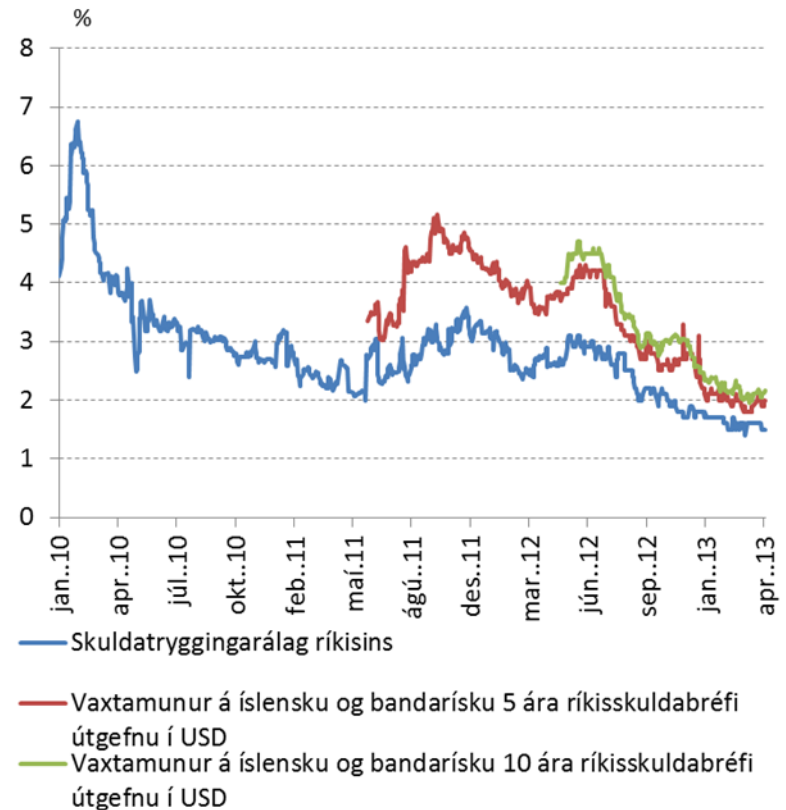
Heimild: CreditInfo.

# C. Áhættuálag minnkar



- Áhættuálag á skuldabréfum ríkisins útgefnum erlendis hefur lækkað um tæplega 200pkt á síðustu 12 mánuðum.
- Arion banki gaf út skuldabréf í Noregi í febrúar
  - Ávöxtunarkrafan á bréfin hefur lækkað úr 500pkt í 480pkt yfir NIBOR frá útgáfu.

Áhættuálag á skuldbindingar ríkissjóðs  
Daglegar tölur 1. janúar 2010 - 18. apríl 2013



— Skuldatryggingarálag ríkisins

— Vaxtamunur á íslensku og bandarísku 5 ára ríkisskuldabréfi útgefnu í USD

— Vaxtamunur á íslensku og bandarísku 10 ára ríkisskuldabréfi útgefnu í USD

Heimildir: Bloomberg, Seðlabanki Íslands.



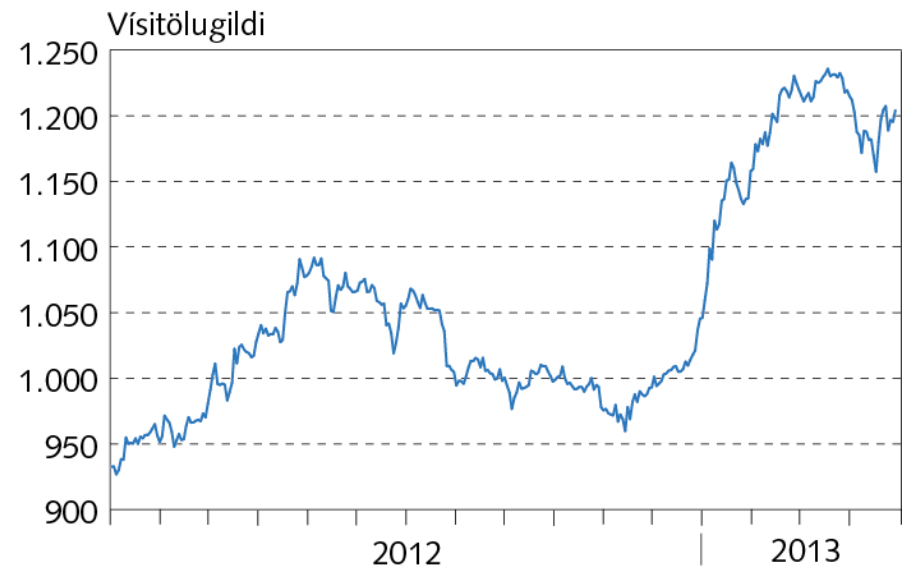
# C. Markaðir taka við sér



- OMXI6-hlutabréfavísitalan hefur hækkað um 20% frá því í byrjun október 2012
  - 5 ný félög hafa bæst á aðallistann frá því í desember 2011

## Úrvalsvísitala íslenska hlutabréfamarkaðarins OMXI6

Daglegar tölur, 4. janúar 2012 - 26. apríl 2013



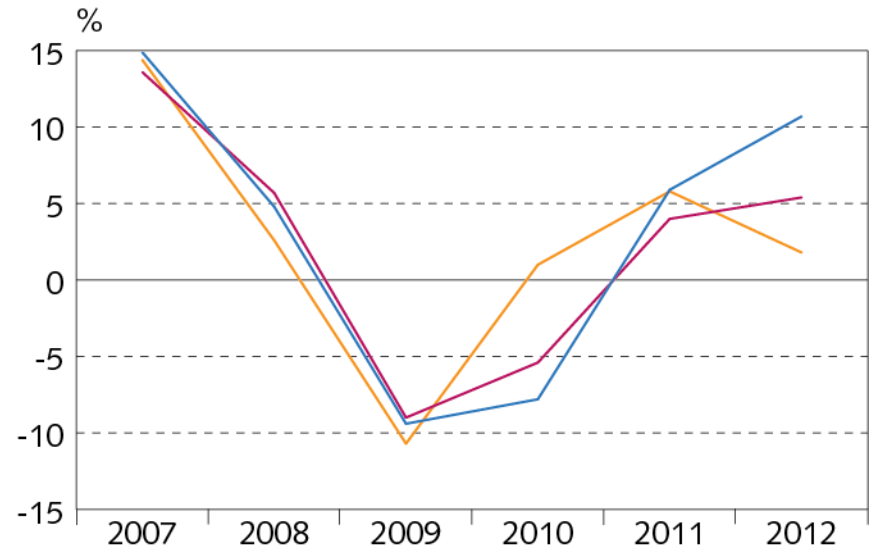
Heimild: Nasdaq OMX Ísland.

# C. Markaðir taka við sér



- OMX16-hlutabréfavísitalan hefur hækkað um 20% frá því í byrjun október 2012
  - 5 ný félög hafa bæst á aðallistann frá því í desember 2011
- Raunverð íbúðarhúsnæðis hefur haldist nokkuð stöðugt undanfarin þrjú ár eftir mikla lækkun á árunum 2008-2009
  - En íbúðaverð hækkaði töluvert á ákveðnum svæðum innan höfuðborgarinnar í fyrra

Ársbreyting íbúðaverðs



— Miðbær  
— Höfuðborg, annað  
— Utan höfuðborgar

Heimildir: Þjóðskrá Íslands, Seðlabanki Íslands.

# Niðurstöður: Áhættuþættir



## Helstu áhættuþættirnir eru

- A. Staða Íbúðalánasjóðs
- B. Uppgjör innlánsstofnana í slitameðferð
- C. Kvikar krónueignir og hugsanleg áhrif losunar fjármagnshafta
- D. Mikil endurfjármögnunaráhætta

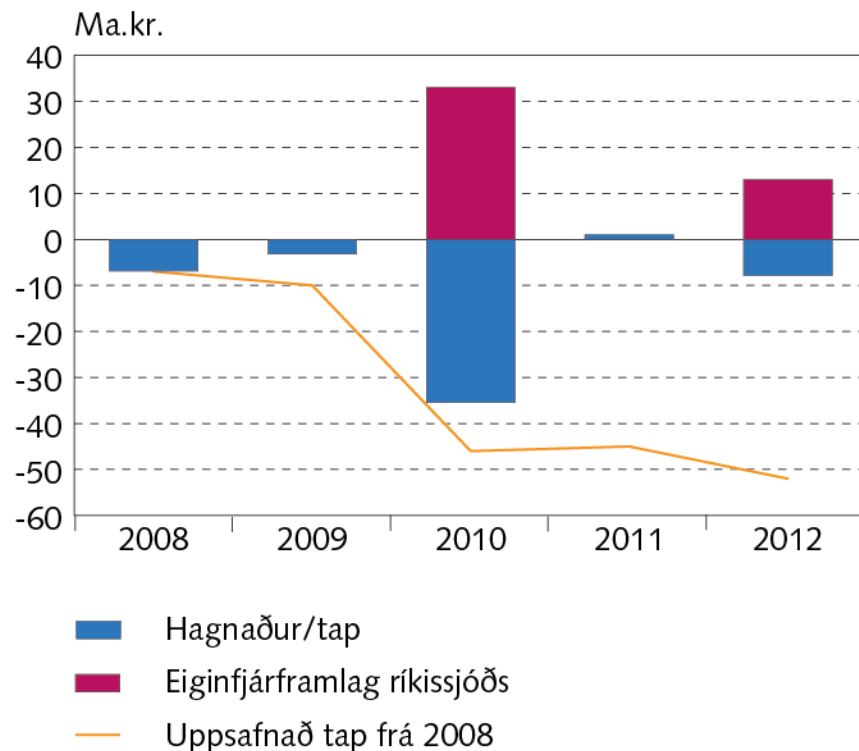
Undirliggjandi hrein erlend staða þjóðarbúsins er viðunandi en afskuldun er of ör

# A. Staða Íbúðalánasjóðs



- Uppsafnað tap ÍLS frá árinu 2008 nemur 52 ma.kr
  - Eiginfjárframlag ríkissjóðs yfir sama tímabil er 46 ma.kr.
- Áhættur:
  1. Útlánaáhætta
  2. Uppgreiðsluáhætta
  3. Laust fé og rekstur

Hagnaður/tap Íbúðalánasjóðs og eiginfjárframlag ríkissjóðs

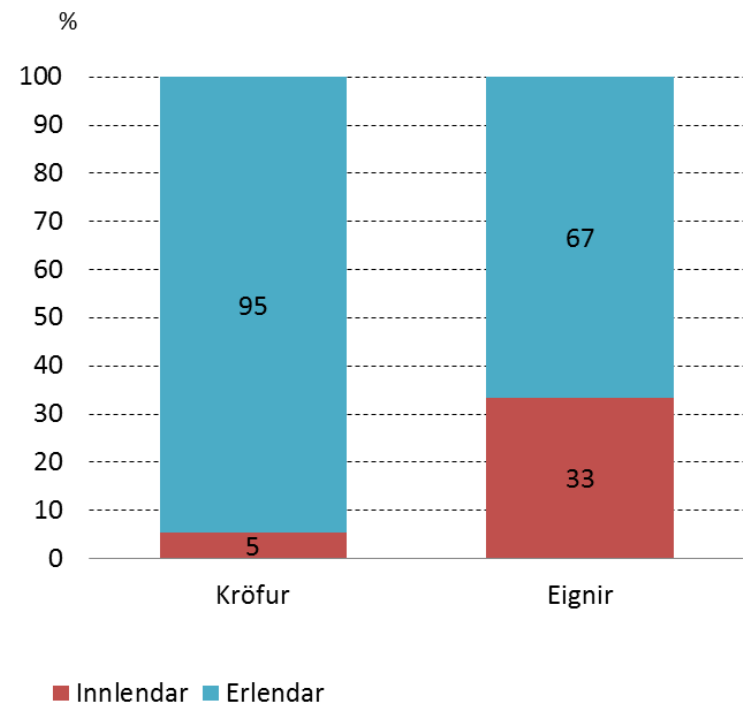


Heimildir: Ársreikningar Íbúðalánasjóðs.

## B. Áhrif búanna á erlenda stöðu og greiðsluflæði

- Nauðsynlegt er samhliða nauðasamningum að lágmarka áhrif búanna á erlenda stöðu þjóðarbúsins
  - Að öðru óbreyttu verður hún - **45%** af VLF
- Nauðsynlegt er einnig að huga að áhrifum búanna á greiðsluflæði
  - Lausar innlendar eignir búanna í ISK eru nú um **85 ma.kr.**

Áætluð skipting eigna og krafna ILST í slitameðferð í innlendar og erlendar  
Bókfært virði 31.12.2012



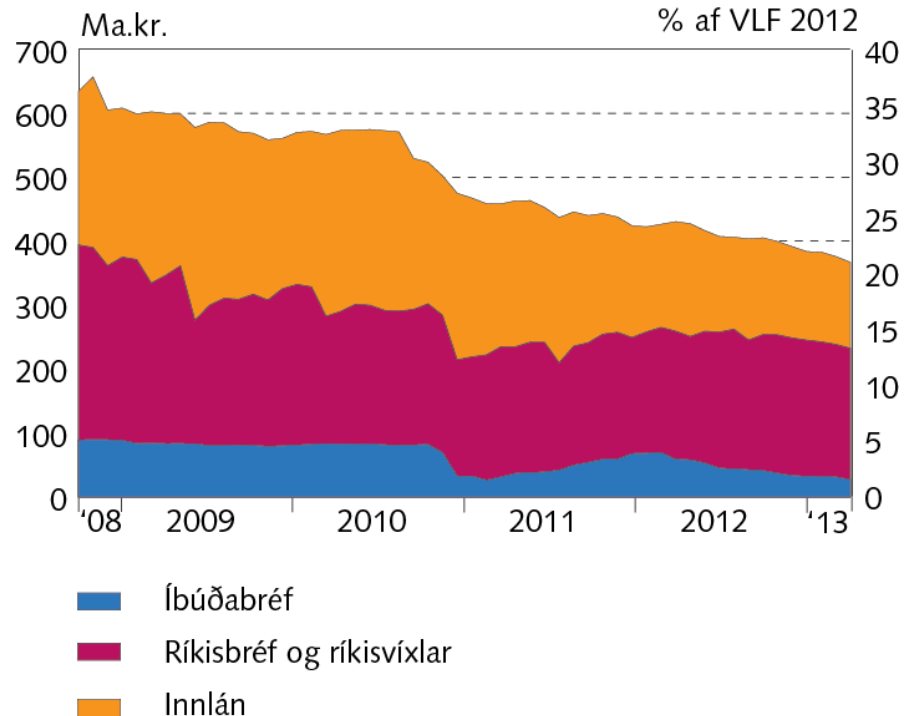
# C. Fjármagnshöft og kvikar krónueignir



- Losun fjármagnshafta felur í sér m.a. áhættu fyrir:
  - gengi krónunnar
  - fjármögnun ríkissjóðs
  - lánasöfn og lausafjárstöðu bankanna
- Kvikar krónueignir erlendra aðila voru í lok mars **367 ma.kr.**, sem er **35 ma.kr.** lækkun frá því í lok ágúst 2012.

## Kvikar krónueignir erlendra aðila

Október 2009 - mars 2013



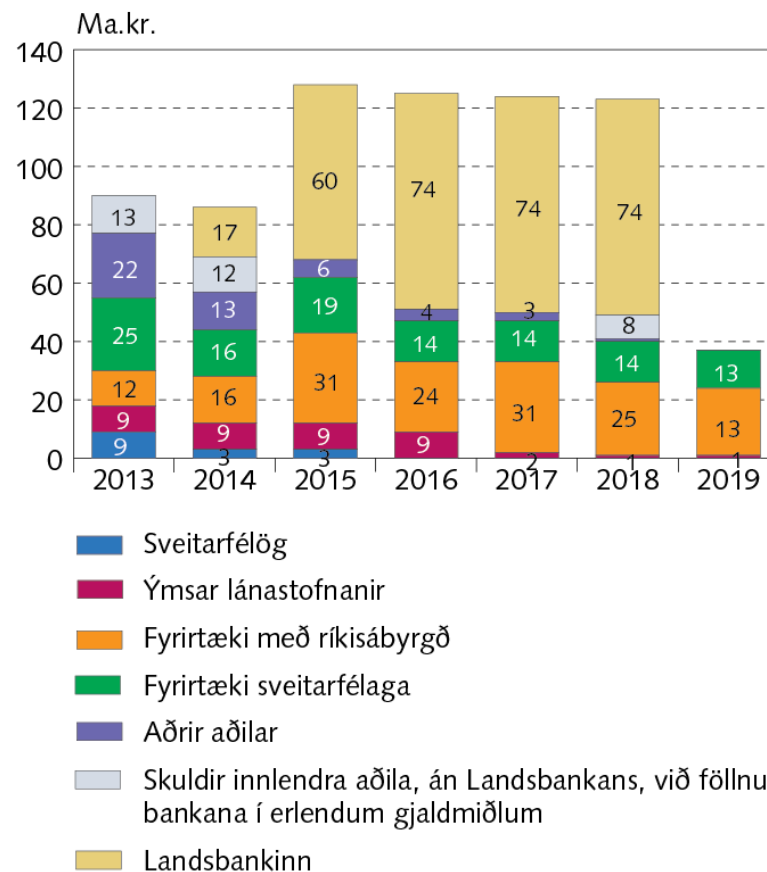
Heimildir: Hagstofa Íslands, Seðlabanki Íslands.

# D. Mikil endurfjármögnunaráhætta



- Áætlaðar afborganir innlendra aðila af erlendum lánum eru þungar
  - ....fara úr 87 ma.kr. árið 2014 í **128 ma.kr.** árið 2015 þegar afborganir af skuldabréfum milli Landsbankans og LBI hefjast af fullum þunga.
  - Verði viðskiptaafgangur á næstu árum svipaður og hann hefur verið á sl. árum, þurfa aðrir aðilar en ríkissjóður og Sí að endurfjármagna sem nemur um **265 ma.kr.** fram til ársins 2018.

Áætlaðar afborganir af erlendum lánum og skuldum í erlendum gjaldmiðlum við föllnu bankana, annarra en ríkissjóðs og Sí<sup>1</sup>



1. Allar tölur í ma.kr., m.v. stöðu 31.12.2012 og gengi 04.03.2013.  
Heimild: Seðlabanki Íslands.



Rammi:

**SKULDIR, TEKJUR OG GREIÐSLUBYRÐI  
SKV. FRAMTALSGÖGNUM 1995-2011**

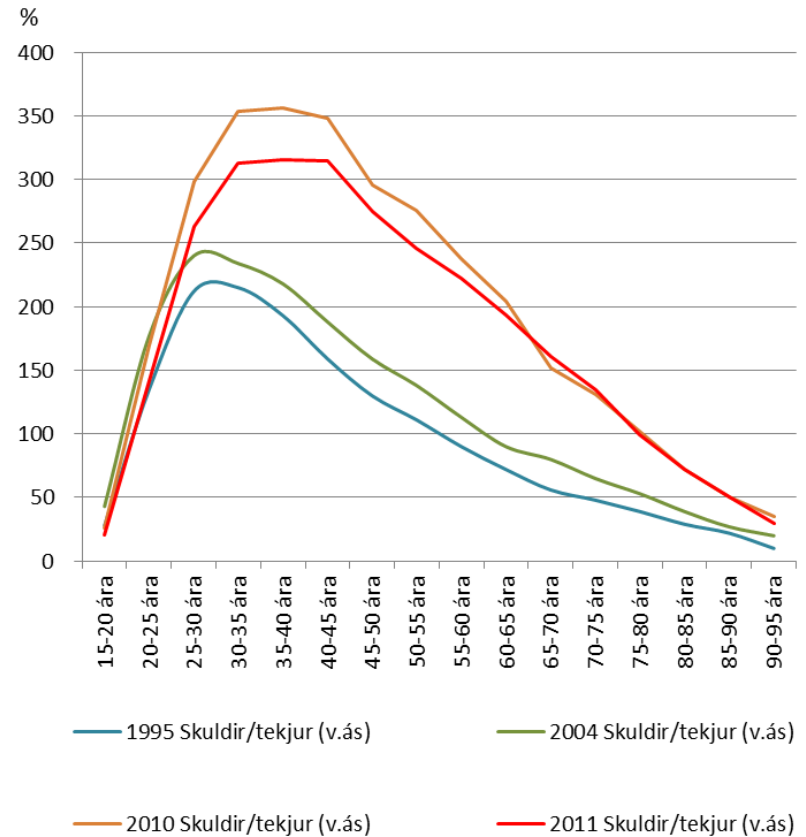


# Skuldir sem hlutfall af tekjum og nettó eignastaða



- Aldurshópar í kringum þrítugt eru skuldsettastir
  - Skuldsetning allra aldurshópa jókst mikið frá árinu 1995 til 2010
  - Skuldsetning hefur lækkað milli áranna 2010 og 2011 fyrir nær alla aldurshópa

Skuldir sem hlutfall af tekjum eftir aldursdreifingu, 1995, 2004, 2010 og 2011<sup>1</sup>



1. Allir tekjuhópar.

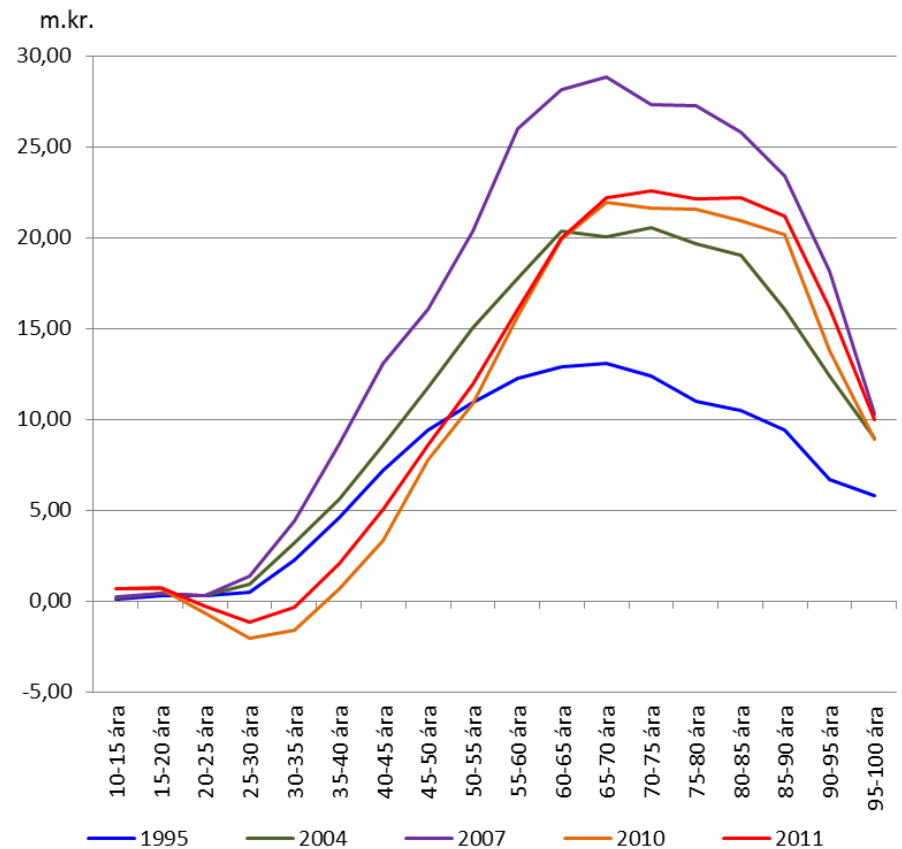
Heimildir: Hagstofa Íslands, Seðlabanki Íslands.

# Skuldir sem hlutfall af tekjum og nettó eignastaða



- Aldurshópar í kringum þrítugt eru skuldsettastir
  - Skuldsetning allra aldurshópa jókst mikið frá árinu 1995 til 2010
  - Skuldsetning hefur lækkað milli áranna 2010 og 2011 fyrir nær alla aldurshópa
- Nettó eignastaða einstaklinga undir fimmtugt er mun verri en hún var 1995 á meðan staðan hefur styrkst verulega hjá þeim sem eru yfir 55 ára.
  - Nettó eignastaða jókst fyrir alla aldurshópa frá 2010 til 2011

Nettó eignastaða aldurshópa á verðlagi ársins 2012



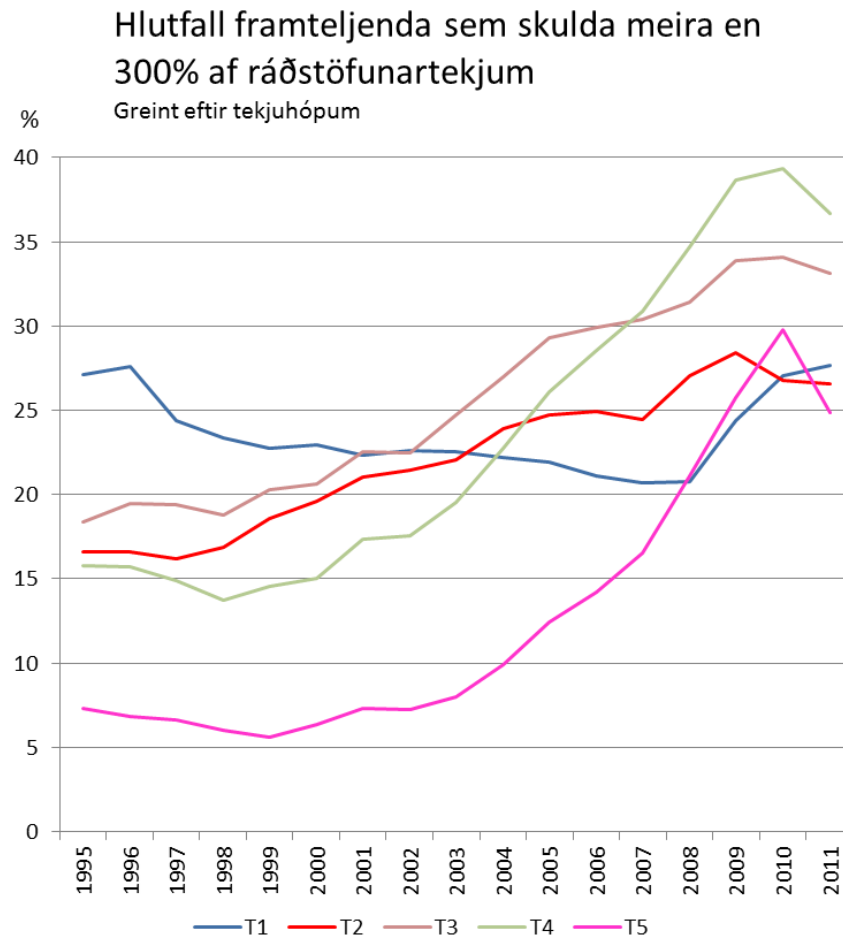
Heimildir: Hagstofa Íslands, Seðlabanki Íslands.

# Skuldir yfir 300% af ráðstöfunartekjum



Framteljendum er skipt í 5 tekjuhópa, þar sem T1 er með lægstu meðaltekjurnar.

- Árið 1995 var hlutfall þeirra sem skulda meira en 300% af ráðstöfunartekjum langhæst hjá tekjulægsta hópnum (T1)
  - Það hefur hins vegar haldist nokkuð stöðugt
- Frá og með árinu 2007 hefur hlutfall þeirra sem skulda 300% af ráðstöfunartekjum verið hæst hjá næst tekjuhæsta (T4) hópnum
- Hlutfall þeirra sem skulda 300% af ráðstöfunartekjum hækkaði langmest á árunum eftir aldamótin hjá tveimur tekjuhæstu hópnum



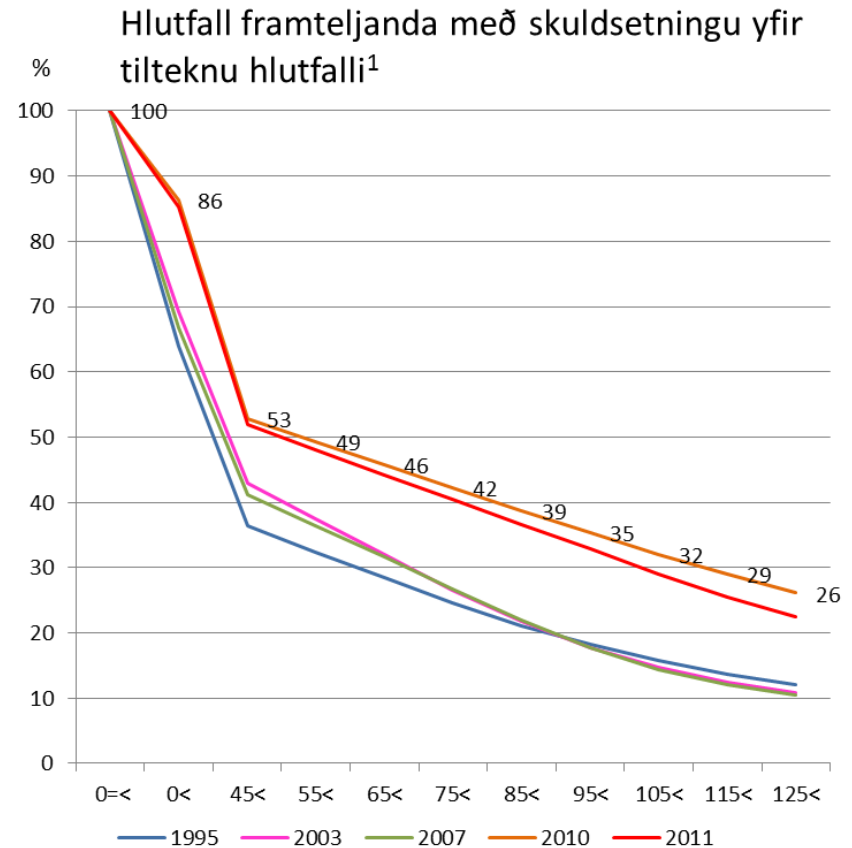
Heimildir: Hagstofa Íslands, Seðlabanki Íslands.

# Skuldsetning



Fram að falli fjármálakerfisins:

- skulduðu um **60%** framteljenda minna en 45% af eignum sínum
  - en síðan þá hefur hlutfallið verið um **45%**
- skulduðu um **18%** framteljenda yfir 95% af eignum sínum
  - en síðan þá hefur það átt við rúmlega **þriðjung** framteljenda



1. Uppsafnað. Á myndinni er hlutfall framteljanda sýnt í tölum fyrir árið 2010. Þannig er 100% framteljanda sem skulda ekkert eða meira, 86% framteljenda eru skuldsettir, 53% skulda 45% eða meira af eignum, o.s.frv. Heimildir: Hagstofa Íslands, Seðlabanki Íslands.



**TAKK FYRIR**