

# Hagvísar Seðlabanka Íslands

Yfirlit um þróun efnahagsmála



Seðlabanki Íslands  
Janúar 2009

# Yfirlit efnahagsmála

## Yfirlit efnahagsmála

Í janúar hækkaði **vísitala neysluverðs** um 0,57% frá fyrri mánuði og hafði hækkað um 18,6% sl. tólf mánuði. Mest áhrif hafði 8,2% verðlækkun á fötum og skóm vegna vetrarútsölu (áhrif -0,4%) og 1,8% verðhækkun mat- og drykkjarvöru (áhrif 0,24%). Útsöluáhrifin voru nokkru minni en í fyrra. Efni til viðhalds húsnæðis hækkaði um 3,5% (áhrif 0,16%) og hafði hækkað um 50% sl. tólf mánuði. Þá lækkuðu flugfargjöld til útlanda um 14,5% (áhrif -0,19%). Vísitala neysluverðs án húsnæðis hækkaði um 0,43% frá því í desember og hafði hækkað um 21,4% sl. tólf mánuði. Tólf mánaða undirliggjandi verðbólga, þ.e. án áhrifa sveiflukennndra þátta, verðlags opinberrar þjónustu og raunvaxta, var 18,5%. Meðalverðbólga á árinu 2008 var 12,4% samanborið við 5% árið 2007.

**Velta** á síðasta fjórðungi ársins bendir til meiri samdráttar einkaneyslu en á fjórðungnum á undan. Bæði **debet- og kreditkortavelta**, drógust saman um fimmtung að raungildi á síðasta fjórðungi ársins frá sama tíma árið 2007 samanborið við 1,7% og 17% samdrátt á þriðja fjórðungi ársins. Hins vegar var ársaukning **greiðslukortaveltu útlendinga** hér á landi um 51% á fjórða fjórðungi ársins en **greiðslukortavelta innlendra aðila erlendis** dróst saman um tæplega 63% á sama tíma. **Dagvöruvelta** dróst saman um rúmlega 7% á síðasta fjórðungi ársins eftir að hafa nánast staðið í stað fjórðungana tvo á undan. Rúmlega 150 **bifreiðir** voru **nýskráðar** á síðasta fjórðungi í fyrra en rúmlega 1.700 á sama tíma árið 2007. **Sementsala án stóriðju** var tæplega helmingi minni á síðasta fjórðungi ársins en árið á undan, en samdrátturinn nam 15% milli ára á fjórðungnum á undan. **Virðisaukaskattsskyld velta** innanlandsgreina dróst saman um tæplega 6% í september og október frá sama tíma í fyrra. Samdráttur var sýnu mestur í **byggingariðnaði**, þar sem velta dróst saman um 17½%.

**Væntingavísitalan** lækkaði í janúar frá fyrri mánuði, eftir að hafa hækkað lítillega í desember og hefur aldrei mælst lægri. Allar undirvísitölur lækkuðu milli mánaða en mest lækkun varð á mati á efnahagslífinu. Mat á núverandi ástandi í efnahags- og atvinnumálum mældist þó lægst þar sem nánast allir svarendur töldu ástandið vera slæmt.

Niðurstöður úr ársfjórðungslegri mælingu á **fyrirhuguðum stórkaupum** benda til þess að neytendur séu mun ólíklegri til að festa kaup á húsnæði, bifreiðum og utanlandsferðum en í september. Allar undirvísitölur lækkuðu töluvert, mest vísitala fyrir utanlandsferðir, og hafa þær aldrei mælst lægri.

**Vöruskiptajöfnuður** var hagstæður um 2,6 ma.kr. í nóvember. Verðmæti **vöruinnflutnings** á föstu gengi dróst saman um 37% milli ára í nóvember ef horft er framhjá verslun með flugvélar og skip. Verðmæti **vöruútflutnings**, einnig án flugvéla og skipa, á föstu gengi var 28% meira í nóvember en á sama tíma árið á undan. Bráðabirgðatölur Hagstofu Íslands benda til þess að afgangur hafi verið rúmlega 24 ma.kr. í desember. Gangi það eftir var halli á vöruviðskiptum 4,8 ma.kr. á síðasta ári.

Eftir að hafa verið nokkuð stöðugt í desember tók **álverð** aftur að lækka um miðjan janúar. Í lok þriðju viku janúar var það 13% lægra en meðalverð í desember.

Nokkuð dró úr **vinnuafleiftirspurn** á síðasta fjórðungi ársins 2008. Þótt atvinnuþátttaka stæði nánast í stað milli ára fækkaði heildarvinnustundum um rúmlega 3%. Eins og á fyrri samdráttarskeiðum dróst eftirspurn eftir starfsfólki á aldrinum 16-24 ára mest saman. Heildarvinnustundum þeirra fækkaði um tæplega 15% milli ára.

**Atvinnuleysi** hefur aukist töluvert í janúar. Um 8.900 voru skráðir atvinnulausir í lok desember en rúmlega 12.800 hinn 29. janúar. Í desember jókst skráð **atvinnuleysi** um 1,5 prósentu milli mánaða og var 4,8%, eða 4,6% að teknu tilliti til árstíðar. Árstíðarleiðrétt atvinnuleysi hefur ekki verið meira frá því í nóvember 1995. Á síðasta fjórðungi ársins 2008 var atvinnuleysi 3,3% en 1,7% á árinu öllu.

**Launavísitala** fyrir vinnumarkaðinn í heild hækkaði um 0,6% milli mánaða í desember, að mestu vegna gildistöku kjarasamninga starfsmanna sveitarfélaga annarra en kennara. Árshækkun vísitölnnar var 8,3%.

**Kaupmáttur** dróst saman um 8,4% milli ára og hefur ekki dregist jafn mikið saman frá því í janúar 1990. Launavísitalan hækkaði um 8,1% milli ára á síðasta ári. Er það nokkru minni hækkun en árin tvö á undan. Kaupmáttur minnkaði um 3,9% og verður einnig að leita aftur til ársins 1990 til að finna jafn mikinn samdrátt kaupmáttar.

**Halli á rekstri ríkissjóðs** nam 13 ma.kr. í nóvember. Á tímabilinu ágúst til nóvember nam hallinn 27 ma.kr. eða rúmlega fimmtungi af tekjum ríkissjóðs. **Tekjur ríkissjóðs** drógust saman um 10% að raunvirði milli ára á fjórum mánuðum til nóvemberloka en **útgjöld** jukust um 7%. **Tekjur af óbeinum sköttum og sköttum á fyrirtæki** drógust saman um 15-20% að raunvirði en skattur af tekjum einstaklinga um 12%. **Útgjöld** jukust á sama tíma um 9% að raunvirði. Þar af jukust útgjöld vegna fjárfestinga um rúman fimmtung, **félagslegar tilfærslur** til heimilanna um 18% og vaxtagjöld um 4%.

Í desember lækkaði **staðgreiðsluverð íbúðarhúsnæðis** á höfuðborgarsvæðinu um ½% frá fyrri mánuði að teknu tilliti til árstíðar og nam árslækkun staðgreiðsluverðs 2,5%. Raunverð íbúðarhúsnæðis lækkaði um tæplega 17,5% á sama tímabili og hefur lækkað um tæplega fimmtung frá því það náði sögulegu hámarki í október árið 2007. Í desember var **velta á fasteignamarkaði** á landinu öllu tæplega 80% minni en fyrir ári og 70% færri kaupsamningum var þinglýst. **Meðalsölutími á fasteignamarkaði** jókst um tvo mánuði milli mánaða í nóvember, í 26 mánuði.

Það sem af er ári hefur **gengi krónunnar** hækkað um rúmlega 11%. **Raunstýrivextir** miðað við liðna verðbólgu lækkuðu um rúmlega 0,4% milli mánaða í janúar og eru nú tæplega 1%. Ávöxtunarkrafa **óverðtryggðra ríkisbréfa** var að meðaltali 0,8-2,2% lægri fyrstu þrjár vikur janúarmánaðar en í desember en ávöxtunarkrafa **verðtryggðra íbúðabréfa** var nánast óbreytt. Velta á **millibankamarkaði með krónur** hefur aukist nokkuð það sem af er ári og var fimmfalt meiri fyrstu þrjár vikurnar í janúar en í desember. Velta á **gjaldeyrismarkaði** minnkaði hins vegar á sama tíma.

Minnkandi **verðbólga** og verri **hagvaxtarhorfur** hafa verið tilefni **stýrivaxtalækkana** erlendis það sem af er ári. Verðbólga í Bandaríkjunum minnkaði mikið í desember og mældist aðeins 0,1%. Einnig dró úr verðbólgu í Evrópu. Var hún 1,6% á evrusvæðinu og 3,1% í Bretlandi. Seðlabanki Evrópu, Seðlabanki Kanada og Englandsbanki hafa allir lækkað stýrivexti sína um 0,5 prósentur það sem af er ári. Eru stýrivextir Englandsbanka nú í sögulegu lágmarki. Seðlabanki Danmerkur lækkaði vexti sína um 0,75 prósentur og Seðlabanki Nýja-Sjálands lækkaði vexti sína um 1½ prósentu. Vaxtamunur gagnvart evrusvæðinu minnkaði því á ný eftir að hafa aukist nokkuð á sl. ári. Seðlabankar nokkurra nýmarkaðsríkja hafa einnig lækkað stýrivexti umtalsvert að undanfögnu.

*Í Hagvísunum er notast við talmagögn sem tiltæk voru 29. janúar 2009.*

## Yfirlitstafla Hagvísu

	Nýjasta tímabil	Nýjasta gildi	Breyting (%)			Áhrif á 12 mán.	
			frá fyrri mánuði	yfir 6 mánuði <sup>2</sup>	yfir 12 mánuði	VNV sl. 12 mán (%)	br. fyrir ári (%)
<b>I Verðlagsþróun og verðbólguvæntingar<sup>1</sup></b>							
Vísitala neysluverðs (VNV) (maí 1988=100) .....	janúar '09	334,8	0,6	16,6	18,6	.	5,8
Kjarnavísitala 1 (VNV án búvöru, grænmetis, ávaxta og bensíns).....	janúar '09	188,7	0,4	18,7	18,2	16,2	5,7
Kjarnavísitala 2 (kjarnavísitala 1 án opinberrar þjónustu) .....	janúar '09	191,5	0,3	19,6	19,3	15,8	6,0
Innlendar vörur án búvöru og grænmetis .....	janúar '09	169,3	0,7	25,7	22,7	1,6	-1,7
Búvörur og grænmeti .....	janúar '09	163,7	1,6	23,5	22,8	1,3	-1,1
Innfluttar vörur án áfengis og tóbaks .....	janúar '09	152,6	0,0	22,9	30,2	9,8	2,2
- mat- og drykkjarvörur.....	janúar '09	191,6	3,2	63,5	56,1	1,4	-4,4
- nýr bill og varahlutir.....	janúar '09	167,1	1,6	9,2	25,8	2,2	1,9
- bensín.....	janúar '09	199,0	1,9	-28,9	11,5	0,5	18,2
- innfluttar vörur aðrar .....	janúar '09	128,7	-1,7	44,1	33,3	5,6	-0,7
Húsnæði.....	janúar '09	318,5	0,7	7,0	10,7	2,6	16,7
Opinber þjónusta .....	janúar '09	165,1	1,2	7,8	5,6	0,4	2,9
Önnur þjónusta.....	janúar '09	183,7	0,1	12,3	12,0	2,5	5,4
Dagvara.....	janúar '09	171,9	1,9	35,5	32,1	4,7	-1,8
Innflutningsgengisvísitala (31. des. 1994=100).....	31. desember '08	183,5	-13,7	82,7	80,9	.	-3,8

	Nýjasta tímabil	Vænt 12 mán. verðbólga	Breyt. frá síðustu könnun	Vænt 12 m. verðbólga fyrir ári	Vænt 24 mánaða á ársvarða	Hugmynd um verðb. sl. 12 mán.
Verðbólguvæntingar fyrirtækja .....	desember '08	15,0	11,0	3,0	.	.
Verðbólguvæntingar almennings .....	október '08	14,0	7,0	5,0	7,0	14,5

1. Grunntímabil vísitalna: Vísitala neysluverðs: maí 1988; aðrar verðvísitölur undirflokkanna: mars 1997=100. 2. Umreiknað til ársraða.

	Nýjasta tímabil	Nýjasta gildi	Gildi fyrir ári	Breyting í % frá		Frá ársbyrjun	
				næsta tíma-bili á undan	fyrri ári	Gildi	Breyt. frá f. ári (%)
<b>II Framleiðsla og eftirspurn</b>							
Landsframleiðsla (ma.kr.).....	3. ársfj. '08	375,3	334,0	-1,4	-0,8	1.069,1	2,3
Þjóðarútgjöld (ma.kr.).....	3. ársfj. '08	397,8	372,6	0,3	-9,7	1.140,6	-5,1
Einkaneysla (ma.kr.).....	3. ársfj. '08	204,4	188,2	-5,0	-6,7	606,4	-1,7
Samneysla (ma.kr.) .....	3. ársfj. '08	91,1	79,4	0,3	3,0	264,5	3,8
Fjármunamyndun (ma.kr.) .....	3. ársfj. '08	91,6	100,8	3,3	-27,9	256,6	-20,3
Útflutningur vöru og þjónustu (ma.kr.).....	3. ársfj. '08	176,3	106,5	-4,9	17,6	464,8	14,1
Innflutningur vöru og þjónustu (ma.kr.).....	3. ársfj. '08	-198,9	-145,1	-0,6	-9,7	-536,3	-7,5
Velta innanlandsgr. skv. virðisaukask. skýrslum (ma.kr.) <sup>1</sup> .....	sept-okt '08	305,4	283,4	0,3	-1,8	1.457,4	1,5
Dagvöruvelta (nóv. 2001=100) .....	desember '08	126,2	174,4	0,0	-27,6	135,6	0,5
Greiðslukortavelta (ma.kr.) <sup>1</sup> .....	desember '08	59,0	67,1	-5,1	-29,4	720,5	-11,3
Velta skráðra fyrirtækja (ma.kr.).....	3. ársfj. '08	372,1	268,2	11,3	38,8	372,1	38,8
Sementssala (þús. tonn).....	desember '08	7,8	18,2	-37,1	-57,2	233,9	-25,2
Nýskráning bifreiða (stk.).....	desember '08	77	1.402	-37,4	-94,5	12.308	-44,9

Skýring: Allar breytingar fjárhæða á milli tímabila eru raunbreytingar. 1. Breytingar eru reiknaðar út frá árstíðarleiðréttum tölum.

	Nýjasta tímabil	Nýjasta gildi	Gildi fyrir ári	Breyting í % frá		Frá ársbyrjun	
				næsta tíma-bili á undan	fyrri ári	Gildi	Breyt. frá f. ári (%)
<b>III Utanríkisviðskipti og ytri skilyrði</b>							
Verðlag sjávarafurða í erlendum gjaldmiðli (jan. 1999 = 100) .....	nóvember '08	120,9	120,3	-3,0	0,6	120,5	2,2
Verðlag áls á heimsmarkaði (\$/tonn) .....	janúar '09	1.290	2.445	-13,4	-47,2	1.290	-47,2
Verð olíu á heimsmarkaði (\$/fat) .....	janúar '09	47,3	91,9	12,6	-48,5	47,3	-48,5
Botnfiskafli (þús. tonn) .....	desember '08	35,2	27,1	-18,2	30,3	474,9	-2,5
Uppsjávarafli (þús. tonn) .....	desember '08	50,3	51,2	-32,4	-1,6	787,0	-11,8
Vöruútflutningur (án skipa og flugvéla, ma.kr.) <sup>1</sup> .....	nóvember '08	43,1	30,8	-19,2	-27,6	383,4	16,1
- sjávarafurðir (ma.kr.) <sup>1</sup> .....	nóvember '08	16,7	13,1	-19,4	-33,9	150,3	-7,9
- ál (ma.kr.) <sup>1</sup> .....	nóvember '08	16,7	10,6	-28,3	-18,3	161,4	54,9
- aðrar iðnaðarvörur (ma.kr.) <sup>1</sup> .....	nóvember '08	6,3	5,4	-7,6	-39,6	53,0	9,0
Vöruinnflutningur (án skipa og flugvéla, ma.kr.) <sup>1</sup> .....	nóvember '08	40,2	33,3	-2,3	-37,5	425,2	-7,4
Vöruskiptajöfnuður (án skipa og flugvéla, ma.kr.) <sup>1</sup> .....	nóvember '08	2,9	-2,5	.	.	-41,8	.
Útflutningur þjónustu (ma.kr.) <sup>1</sup> .....	3. ársfj. '08	59,6	45,2	24,8	-5,1	138,1	-2,3
Innflutningur þjónustu (ma.kr.) <sup>1</sup> .....	3. ársfj. '08	61,2	49,2	6,1	-10,4	160,1	-7,6
Raugengi m.v. verðlag (2000=100) .....	4. ársfj. '08	68,3	109,8	-20,4	-37,8	85,5	-20,6

1. Breytingar á vöru- og þjónustuviðskiptum við útlönd eru á föstu gengi.

	Nýjasta tímabil	Nýjasta gildi	Gildi fyrir ári	Breyting frá <sup>1</sup>		Frá ársbyrjun <sup>2</sup>	
				næsta tíma-bili á undan	fyrri ári	Gildi	Breyt. frá f. ári (%)
IV Vinnumarkaður og tekjur							
Fjöldi atvinnulausra.....	desember '08	7.902	1.357	2.457	6.545	2.745	68,1
Hlutfall atvinnulausra, árstíðarleiðrétt (% af mannafla).....	desember '08	4,6	0,8	1,2	3,8	1,6	0,6
Atvinnuleysi skv. vinnumarkaðskönnun (% af mannafla).....	4. ársfj. '08	4,0	2,5	1,5	1,5	2,6	0,0
Laus störf á vinnumiðlunum .....	desember '08	251	235	-18,0	6,8	352	-12,3
Útgáfa atvinnuleyfa alls .....	desember '08	140	214	17,6	-34,6	2.292	-22,7
Ný tímab. leyfi á nýjum vinnustað og framlengd tímab. leyfi.....	desember '08	56	417	-63,2	-86,6	4.345	-43,8
Launavísitala (des. 1988=100).....	desember '08	353,6	326,6	0,7	8,3	345,0	8,1
Kaupmáttur launa m.v. launavísitölu (1990=100).....	desember '08	132,7	144,8	-0,9	-8,4	140,3	-3,9

1. Breytingar á fjölda atvinnulausra sýna fjölgun/fækkun; breytingar á hlutfalli atvinnulausra sýna hækkun/lækkun (einingin prósentu); allar breytingar vísitalna og breytingar á útgáfu atvinnuleyfa og fjölda lausra starfa eru hlutfallslegar (%). 2. Meðal mánaðarlegur fjöldi atvinnulausra og lausra starfa það sem af er árinu, meðaltal atvinnuleysis hlutfalls er uppsafnaður fjöldi atvinnuleyfa. Breytingar á hlutfalli atvinnulausra sýna hækkun/lækkun (einingin prósentu); allar aðrar breytingar eru hlutfallslegar (%).

	Nýjasta tímabil	Nýjasta gildi	Gildi fyrir ári	Raunbreyting í % frá		Frá ársbyrjun	
				næsta tíma-bili á undan	fyrri ári	Gildi	Raunbr. frá f. ári (%)
V Opinber fjármál							
Tekjuafgangur ríkissjóðs (ma.kr.).....	nóvember '08	-6,7	3,3	.	.	0,2	.
Tekjuafgangur ríkissjóðs, hlutfall af tekjum (%) .....	nóvember '08	-20,9	9,7	.	.	0,1	.
Hrein lánsfjárbörf (ma.kr.).....	nóvember '08	-16,4	2,3	.	.	-30,0	.
Hrein lánsfjárbörf (% af tekjum).....	nóvember '08	-50,9	6,8	.	.	-7,6	.
Tekjur ríkissjóðs (ma.kr.).....	nóvember '08	32,1	34,2	-11,7	-18,3	392,7	-9,2
- án eignasölu og óreglulegra tekna (ma.kr.) .....	nóvember '08	32,1	34,2	-11,7	-18,3	392,7	-9,2
- af virðisaukaskatti (ma.kr.) .....	nóvember '08	9,5	11,7	-15,9	-29,5	117,6	-14,6
- af staðgreiddum tekjuskatti & tryggingargj. (ma.kr.) .....	nóvember '08	9,9	9,7	-2,0	-12,0	117,2	-5,8
- af innflutningi (ma.kr.) .....	nóvember '08	2,6	3,6	-10,5	-37,7	32,5	-18,8
Útgjöld ríkissjóðs (ma.kr.) .....	nóvember '08	38,9	30,8	-3,0	9,3	392,5	6,9
- leiðrétt fyrir óreglulegum gjöldum (ma.kr.).....	nóvember '08	38,9	30,8	-3,0	9,3	392,5	6,9

Skýring: Fyrstu fjórir dálkarnir vísa til 4ra mánaða meðaltala, hinir tveir til heildartalna frá byrjun árs.

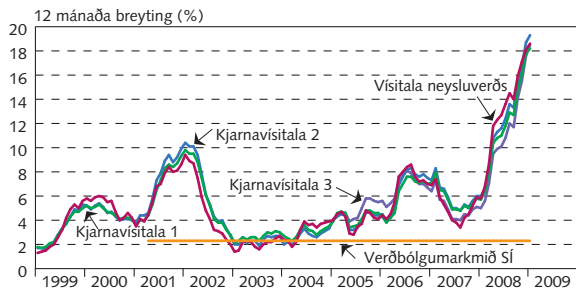
	Nýjasta tímabil	Nýjasta gildi	Gildi fyrir ári	Breyting í % frá		Frá ársbyrjun	
				næsta tíma-bili á undan	fyrri ári	Meðal-tal	Breyt. frá f. ári (%)
VI Eignamarkaðir							
Úrvalsvisitala, mánaðarmeðaltal (des. 1997=1.000).....	desember '08	689,0	6.432,0	6,4	-89,3	3.807,6	-50,5
Velta, mánaðarleg (ma.kr.) .....	desember '08	3,4	182,4	-2,7	-98,1	1.185,0	-61,5
Verð íbúða í fjölbýli á höfuðb.svæði (jan. 1994=100) .....	desember '08	332,4	343,2	-1,2	-3,2	339,8	3,6
Raunverð íbúða alls á höfuðb.svæði (jan. 1994=100).....	desember '08	174,5	211,5	-2,8	-17,5	193,1	-7,5
Aflahlutdeild (kr./kg.) .....	janúar '09	2800	3750	0,0	-25,3	3129	-16,6

	Nýjasta tímabil	Nýjasta gildi	Gildi fyrir ári	Breyting í % frá		Frá ársbyrjun	
				næsta tíma-bili á undan	fyrri ári	Meðal-tal	Breyt. frá f. ári (%)
VII Fjármálamarkaðir							
Útlán innlánsstofnana til innlendra aðila (ma.kr.).....	september '08	4.827,4	2.893,6	17,1	66,8	.	.
að frádregnum áætl. gengis- og vísitöluhrifum (vísitala).....	september '08	580,3	478,0	5,8	27,7	.	.
að raungildi (jan. 2002=100) .....	september '08	422,9	335,4	1,4	26,1	.	.
Útlán lánakerfisins (ma.kr.) .....	september '08	7.705,1	5.208,1	14,9	47,9	.	.
M3 (ma.kr.) .....	september '08	1.230,3	786,2	7,4	56,5	.	.
Stýrivextir Seðlabankans (%) .....	23. janúar '09	18,00	13,75	0,0	4,3	18,00	4,25
Peningamarkaðsvextir, 3ja mán (%) <sup>1</sup> .....	23. janúar '09	18,4	14,1	-0,1	4,3	18,4	4,4
Peningamarkaðsvextir, 12 mán (%) <sup>1</sup> .....	23. janúar '09	16,3	14,1	-1,6	2,2	16,0	2,0
Ávöxtunarkrafa ríkisbréfa (RIKB 100317) (%) <sup>1</sup> .....	23. janúar '09	12,5	11,9	-2,7	0,7	12,2	0,6
Ávöxtunarkrafa ríkisbréfa (RIKB 130517) (%) <sup>1</sup> .....	23. janúar '09	12,4	9,9	0,1	2,5	10,5	0,8
Ávöxtunarkrafa íbúðabréfa (HFF 150224) (%) <sup>1</sup> .....	23. janúar '09	4,5	5,9	0,1	-1,4	4,5	-1,2
Ávöxtunarkrafa íbúðabréfa (HFF 150234) (%) <sup>1</sup> .....	23. janúar '09	4,3	5,0	0,0	-0,7	4,3	-0,6
Ávöxtunarkrafa íbúðabréfa (HFF 150244) (%) <sup>1</sup> .....	23. janúar '09	4,2	4,8	0,0	-0,6	4,3	-0,4
Meðalvextir óverðtryggðra útlána banka og sparisj. (%) <sup>1</sup> .....	23. janúar '09	22,5	19,5	0,0	3,1	20,3	0,8
Meðalvextir verðtryggðra útlána banka og sparisj. (%) <sup>1</sup> .....	23. janúar '09	10,3	9,9	0,0	0,4	10,1	0,1

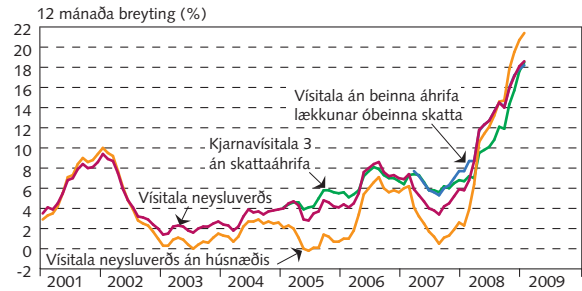
1. Allar tölur nema í tveimur öftustu dálkum miðast við 4 vikna meðaltöl, til þess dags sem tilgreindur er.

# I Verðlagsþróun og verðbólguvæntingar

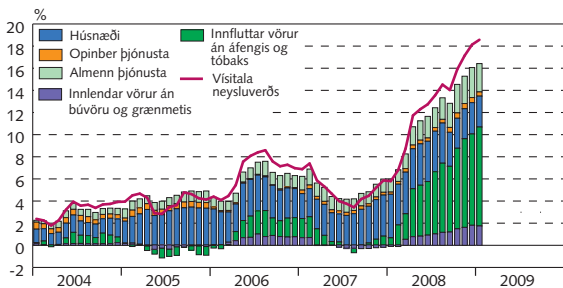
I-1 Verðbólga  
Heildarvísitala og mælikvarðar á undirliggjandi verðbólgu



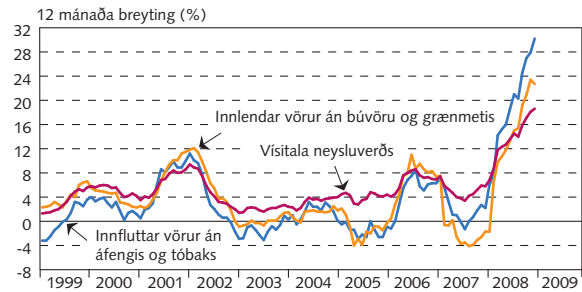
I-2 Verðbólga  
Ýmsir mælikvarðar



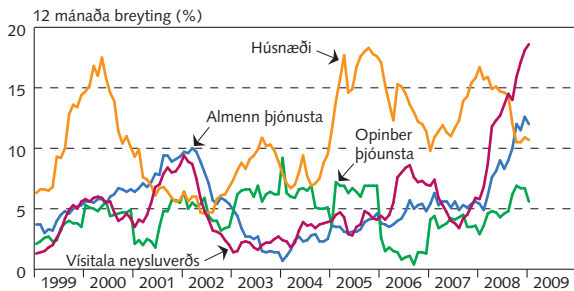
I-3 Undirliðir verðbólgu  
Áhrif á þróun vísitölu neysluverðs sl. 12 mánuði



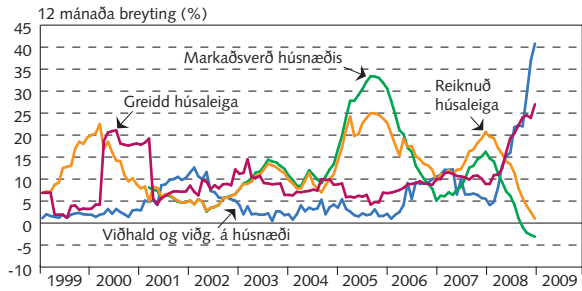
I-4 Verðlagsþróun  
Vörur



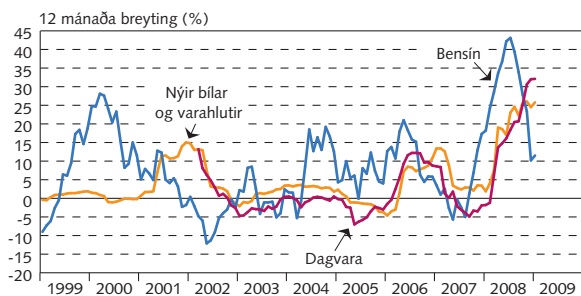
I-5 Verðlagsþróun  
Húsnæði og þjónusta



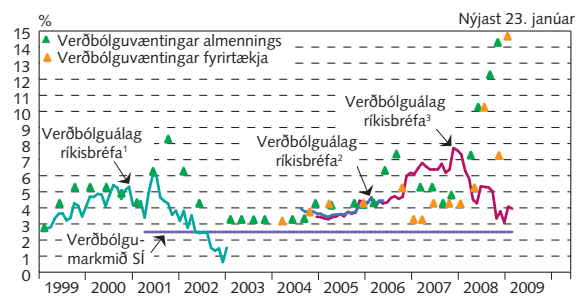
I-6 Verðlagsþróun  
Húsnæði



I-7 Verðlagsþróun  
Ýmsir undirliðir



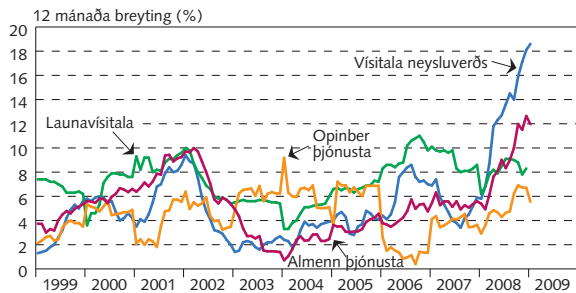
I-8 Verðbólguvæntingar  
Verðbólguálag í lok mánaðar og verðbólguvæntingar skv. könnunum



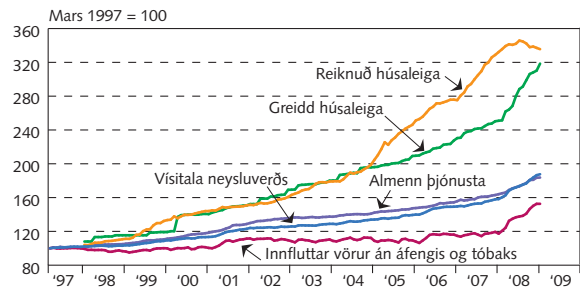
1. Verðbólguálag reiknað út frá ávöxtunarkröfu RIKB 03 1010 og RIKS 03 0210.  
2. Verðbólguálag reiknað út frá ávöxtunarkröfu RIKB 13 0517 og RIKS 15 1001.  
3. Verðbólguálag reiknað út frá ávöxtunarkröfu RIKB 13 0517 og HFF150914.

# I Verðlagsþróun og verðbólguvæntingar

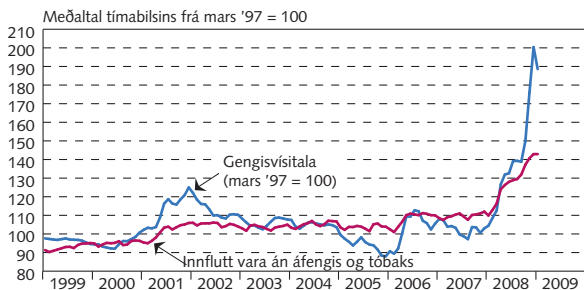
I-9 Verðlags- og launaþróun  
Laun, verðbólga og þjónusta



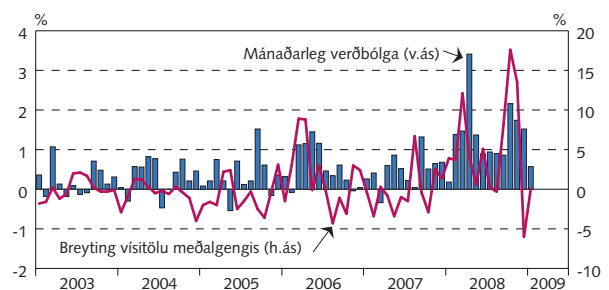
I-10 Verðlagsþróun  
Vörur, húsnæði og þjónusta



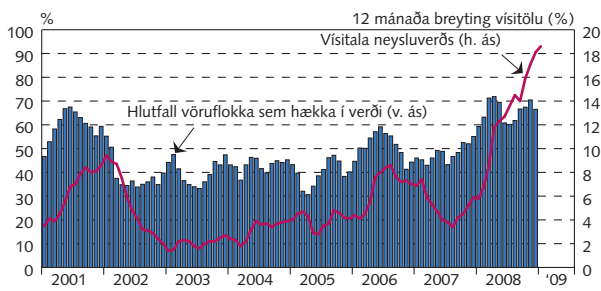
I-11 Innflutningsverðlag og gengisþróun  
Vöruskiptavegin innflutningsgengisvísitala og verð innfl. vöru í VNV



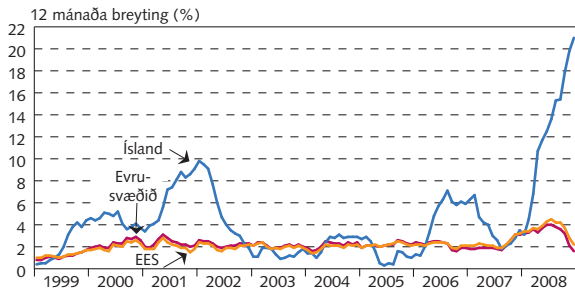
I-12 Verðlags- og gengisþróun  
Mánaðarleg þróun vísitölu neysluverðs og gengisvísitölu



I-13 Dreifing verðhækkana vísitölu neysluverðs

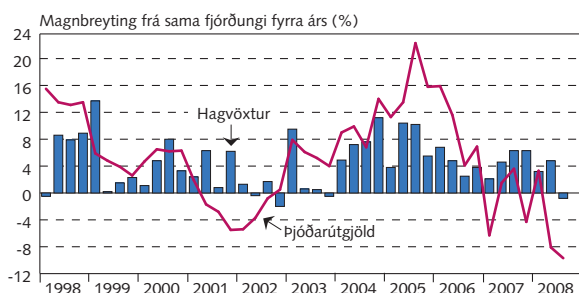


I-14 Verðbólga á Íslandi og í Evrópu  
Samræmd vísitala neysluverðs

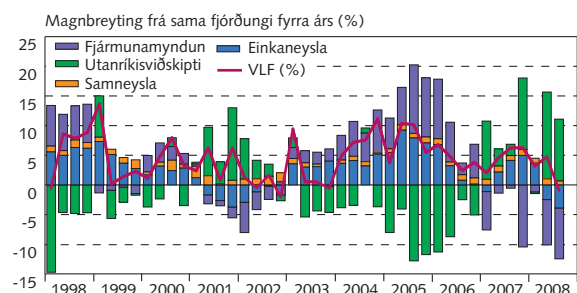


# II Framleiðsla og eftirspurn

II-1 Hagvöxtur og þjóðarútgjöld  
Ársfjórðungslegar tölur



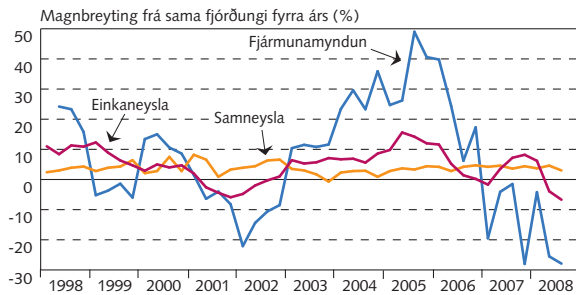
II-2 Landsframleiðsla  
Framlag einstakra liða til hagvaxtar



## II Framleiðsla og eftirspurn

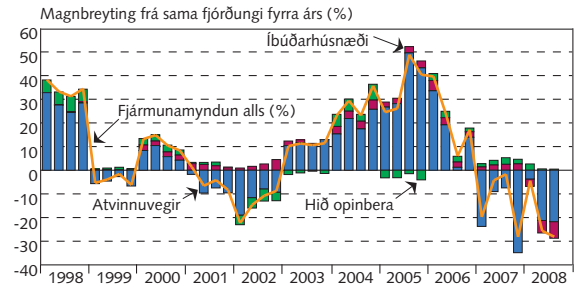
II-3

### Einkaneysla og fjármunamyndun Ársfjórðungslegar tölur



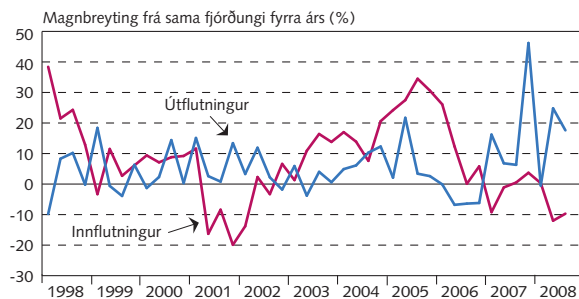
II-4

### Fjármunamyndun Framlag einstakra liða til fjármunamyndunar



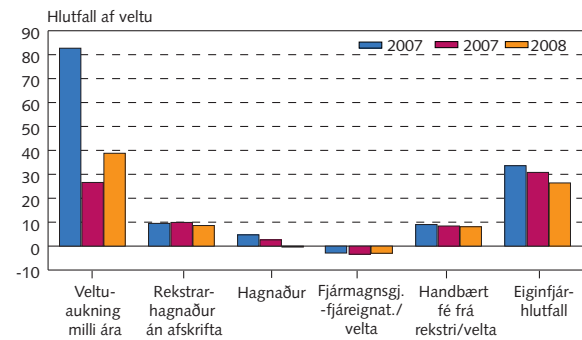
II-5

### Utanríkisviðskipti Ársfjórðungslegar tölur



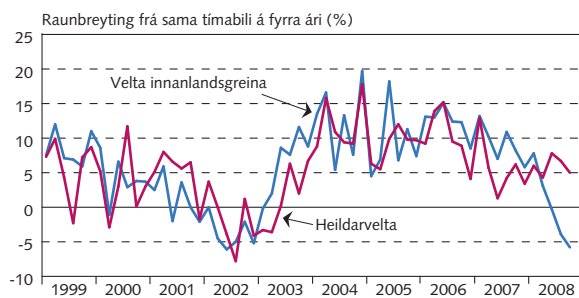
II-6

### Velta og afkoma skráðra atvinnufyrirtækja Janúar-september 2006-2008



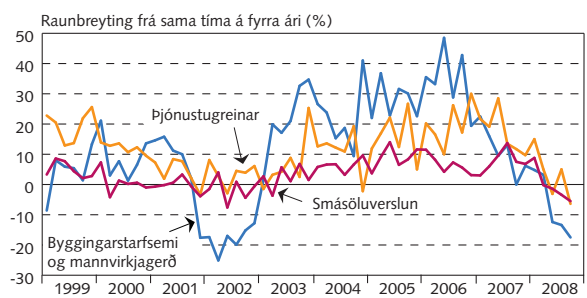
II-7

### Velta samkvæmt virðisaukaskattskýrslum Árstíðarleiðréttar tölur



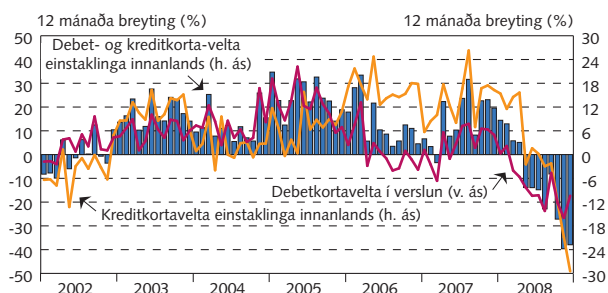
II-8

### Velta samkvæmt virðisaukaskattskýrslum Nokkrir undirflokkar



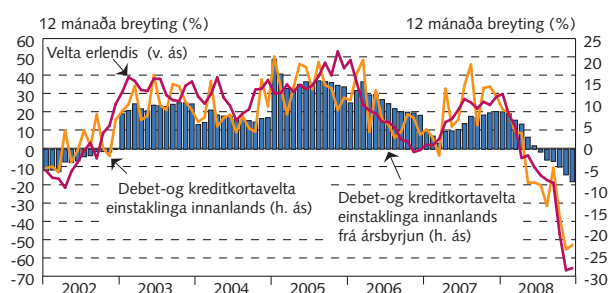
II-9

### Greiðslukortavelta Velta debet- og kreditkorta, staðvirt með VNV án húsnæðis og gengisvísitölu



II-10

### Greiðslukortavelta Velta debet- og kreditkorta, staðvirt með VNV án húsnæðis og gengisvísitölu

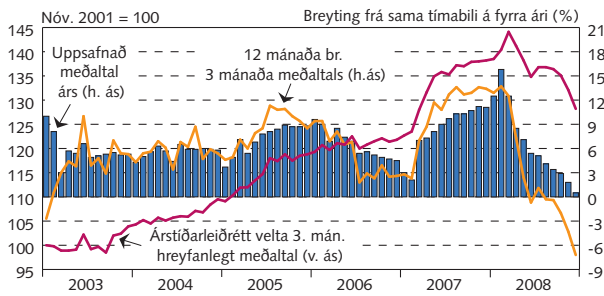




## II Framleiðsla og eftirspurn

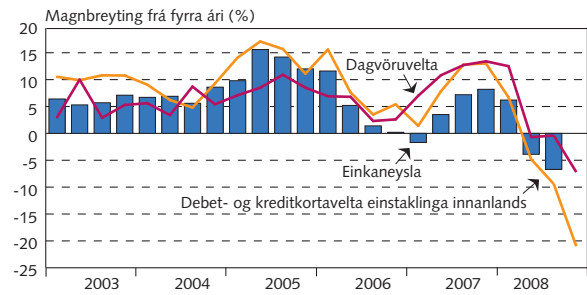
II-11

**Dagvöruvelta**  
Raunvirt með verðvísitölu dagvöru



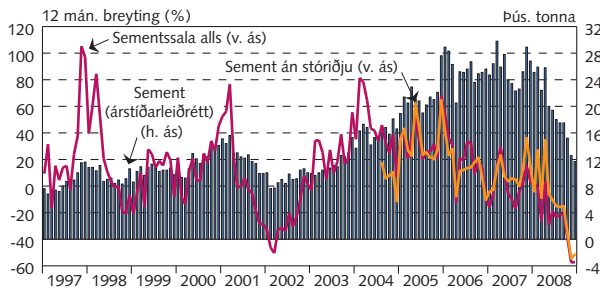
II-12

**Einkaneysla, dagvöruvelta og greiðslukortavelta**  
Ársfjórðungslegar tölur<sup>1</sup>



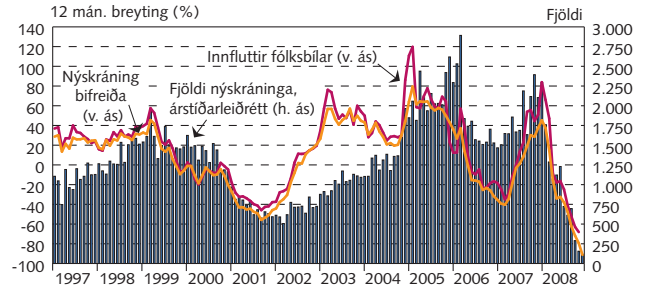
II-13

**Sementssala**  
Mánaðarlegar tölur, 3 mánaða hreyfanlegt meðaltal



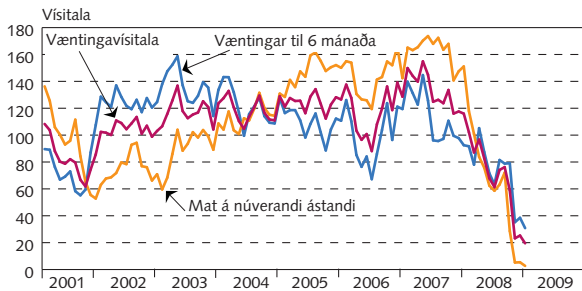
II-14

**Innflutningur og nýskráningar bifreiða**  
Mánaðarlegar tölur, 3 mánaða hreyfanlegt meðaltal



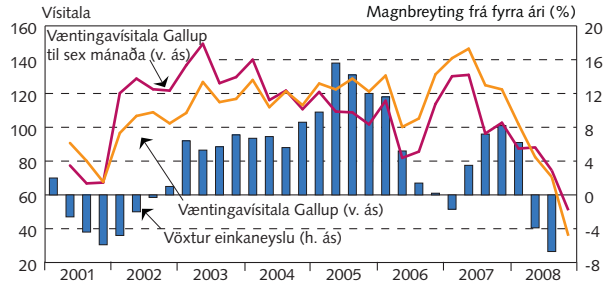
II-15

**Væntingavísitölur Gallup**  
Mat á núverandi ástandi og væntingar til 6 mánaða



II-16

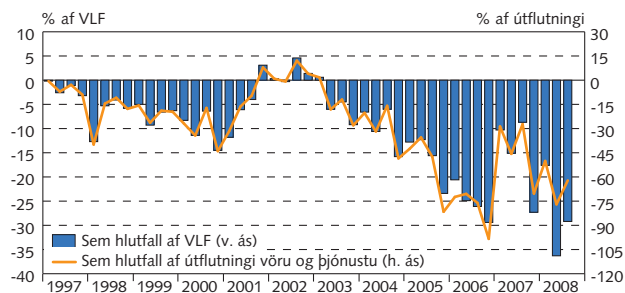
**Einkaneysla og væntingavísitala Gallup**  
Ársfjórðungslegar tölur<sup>1</sup>



## III Utanríkisviðskipti og ytri skilyrði

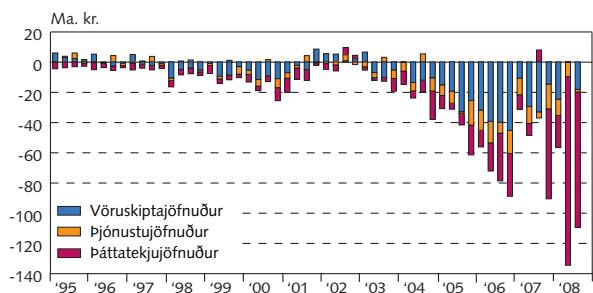
III-1

**Viðskiptajöfnuður**  
Ársfjórðungslegar tölur



III-2

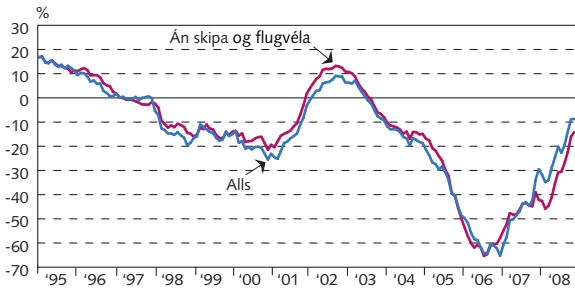
**Undirþættir viðskiptajafnaðar**  
Rekstrarframlög talin með þáttatekjum



### III Utanríkisviðskipti og ytri skilyrði

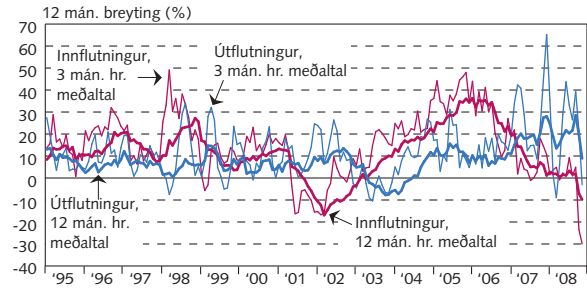
III-3

Vöruskiptajöfnuður sem hlutfall af vöruútflutningi  
Hreyfanlegt 12 mánaða hlutfall



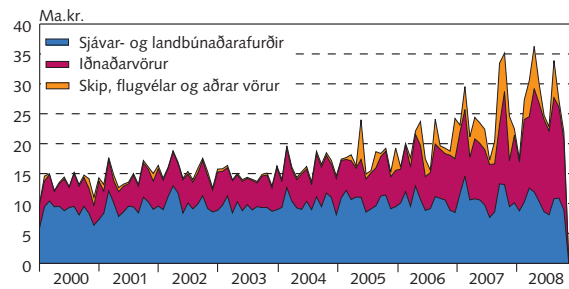
III-4

Vöruinnflutningur og -útflutningur  
12 og 3 mánaða hreyfanleg meðaltöl, á föstu gengi



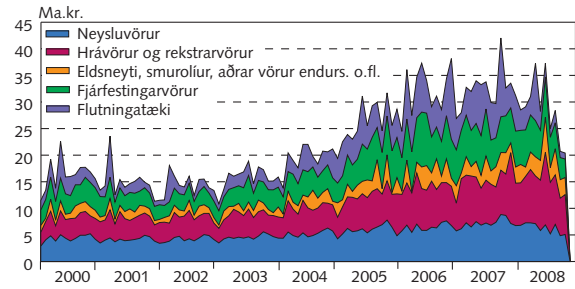
III-5

Undirþættir vöruútflutnings  
Útflutningsverðmæti á föstu gengi



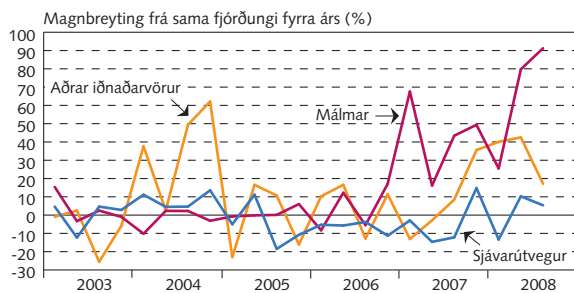
III-6

Undirþættir vöruinnflutnings  
Innflutningsverðmæti á föstu gengi



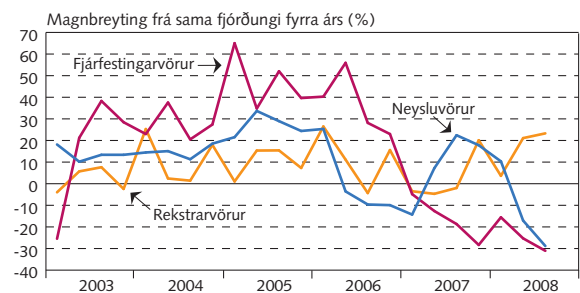
III-7

Magnbreyting helstu útflutningsvara  
Ársfjórðungslegar tölur



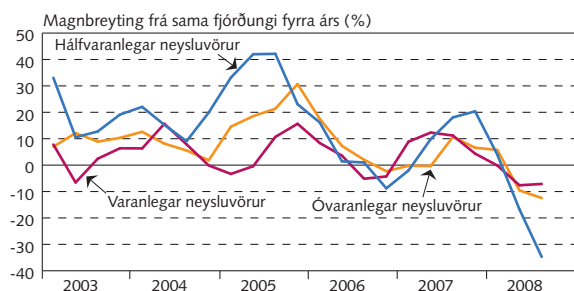
III-8

Magnbreyting helstu innflutningsvara  
Ársfjórðungslegar tölur



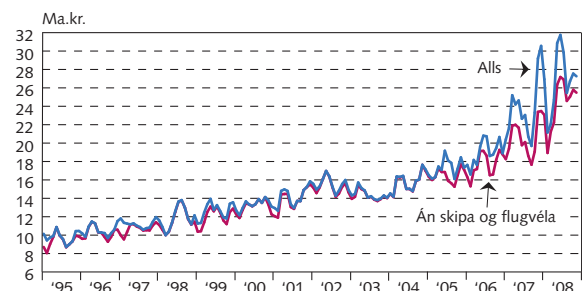
III-9

Magnbreyting innfluttra neysluvara  
Ársfjórðungslegar tölur



III-10

Vöruútflutningur  
3 mánaða hreyfanlegt meðaltal, á föstu gengi

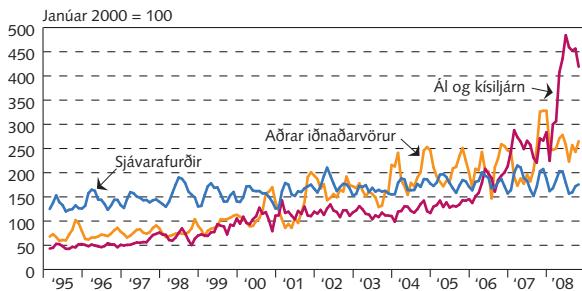


# III Utanríkisviðskipti og ytri skilyrði

III-11

## Vöruútflutningur eftir vöruflokkum

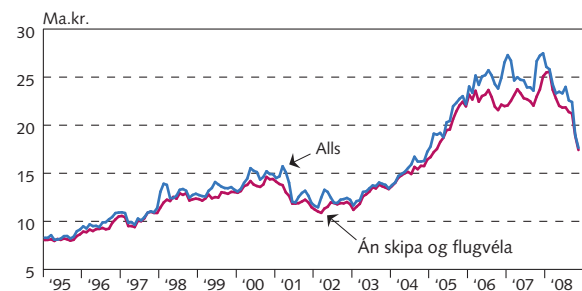
3 mán. hreyfanleg meðaltöl útlutningsverðmætis, á föstu gengi



III-12

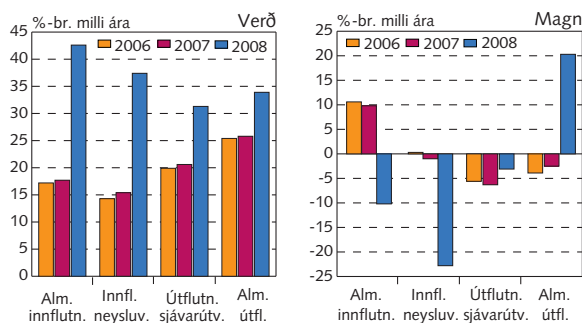
## Árstíðarleiðréttur innflutningur

3 mánaða hreyfanlegt meðaltal, á föstu verði og gengi



III-13

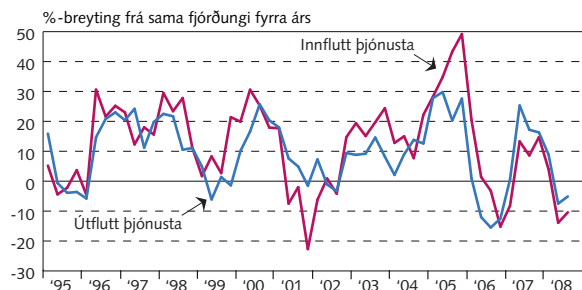
## Vöruviðskipti janúar-nóvember 2006-2008



III-14

## Þjónustujöfnuður

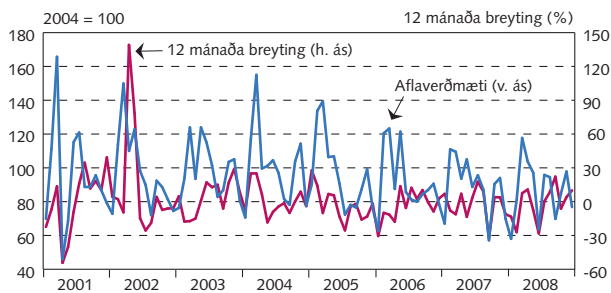
Á föstu gengi



III-15

## Aflaverðmæti

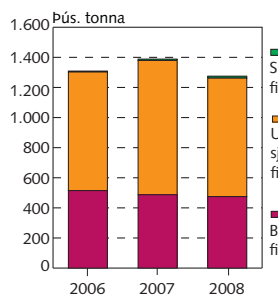
Á föstu verðlagi



III-16

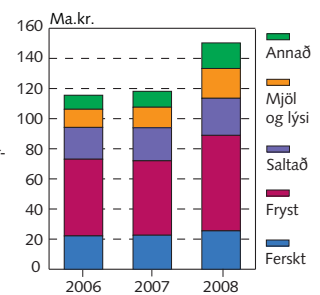
## Magn afla

Janúar-deseember



## Útfl.verðmæti sjávarafurða

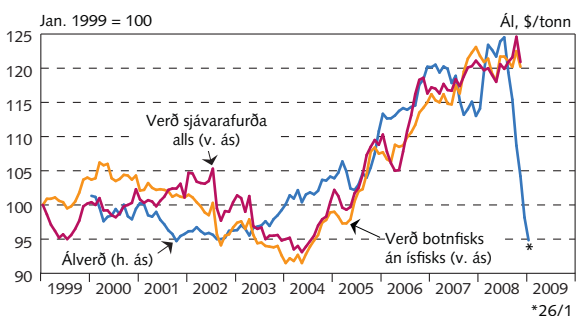
Janúar-nóvember



III-17

## Útflutningsverðlag

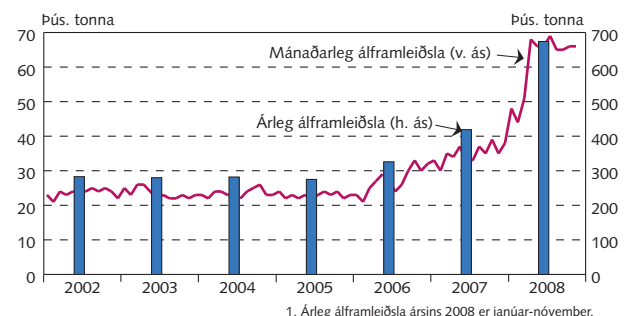
Verð á sjávarafurðum í erlendra myntvög og áli í dollurum



III-18

## Álframleiðsla

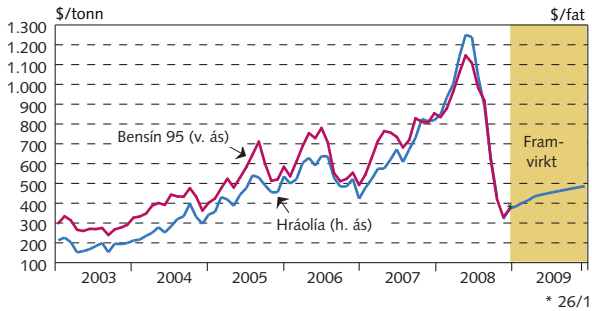
Mánaðarlegar tölur<sup>1</sup>



### III Utanríkisviðskipti og ytri skilyrði

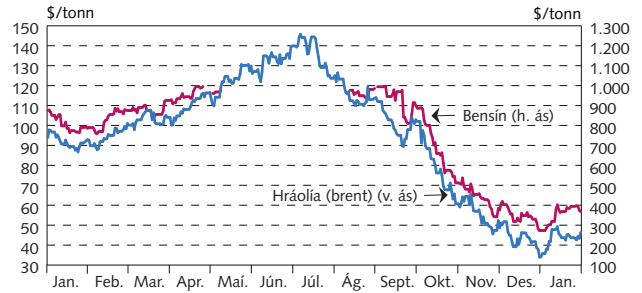
III-19

Olíu- og bensínverð á heimsmarkaði  
Framvirkt verð



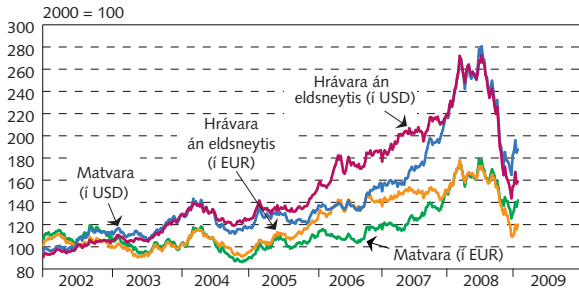
III-20

Olíu- og bensínverð á heimsmarkaði  
Daglegar tölur



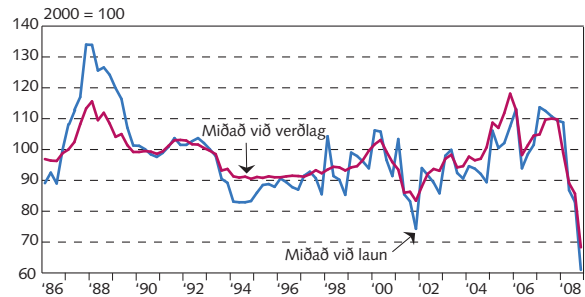
III-21

Hrávöruverð á heimsmarkaði  
Vikulegar tölur



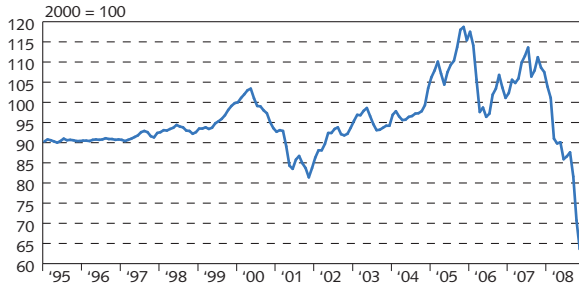
III-22

Raugengi  
Ársfjórðungslegar tölur



III-23

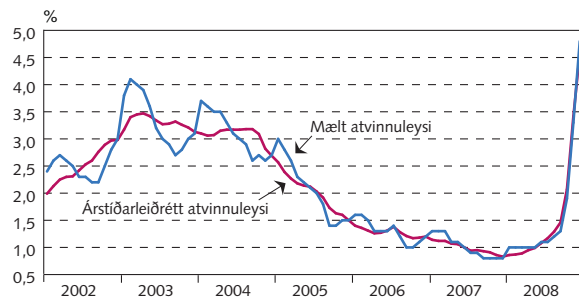
Raugengi m.v. verðlag  
Mánaðarlegar tölur



### IV Vinnumarkaður og tekjur

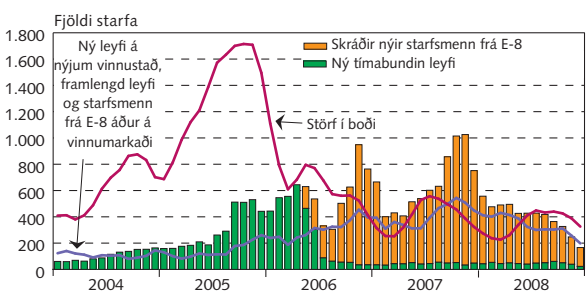
IV-1

Atvinnuleysi  
Hlutfall af mannafla



IV-2

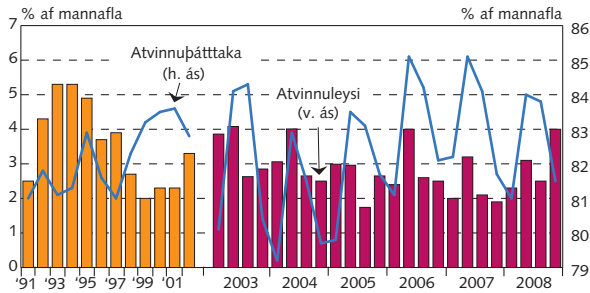
Erlendir starfsmenn  
3 mánaða hreyfanleg meðaltöl



## IV Vinnumarkaður og tekjur

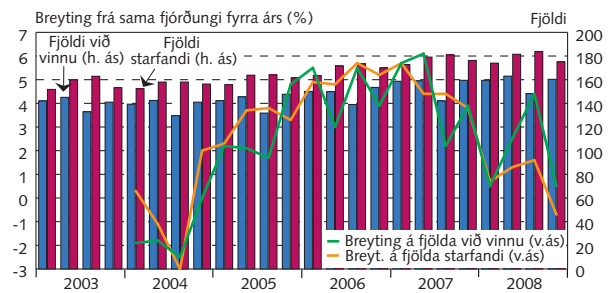
IV-3

Atvinnuleysi og -þátttaka  
Skv. könnun Hagstofu



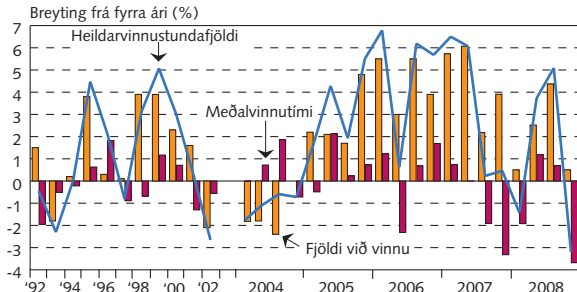
IV-4

Starfandi og fjöldi við vinnu  
Ársfjórðungslegar tölur



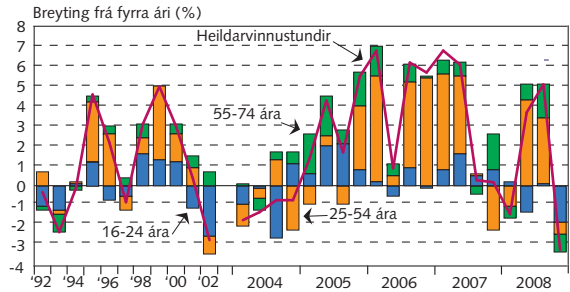
IV-5

Vinnuafslnotkun  
Skv. vinnumarkaðskönnun



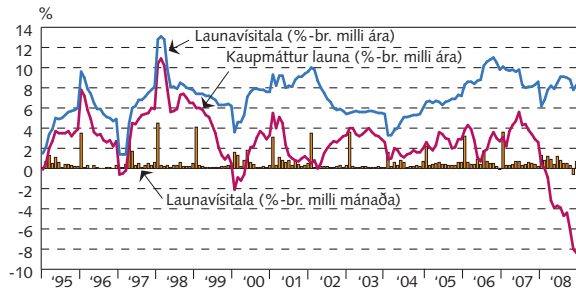
IV-6

Breytingar á vinnuafli  
Framlag aldurshópa til breytingar heildarvinnustundafjölda



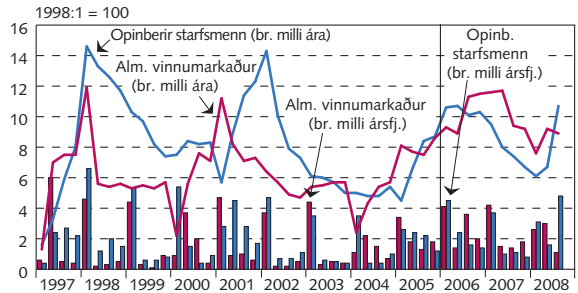
IV-7

Laun og kaupmáttur  
Launavísitala Hagstofu



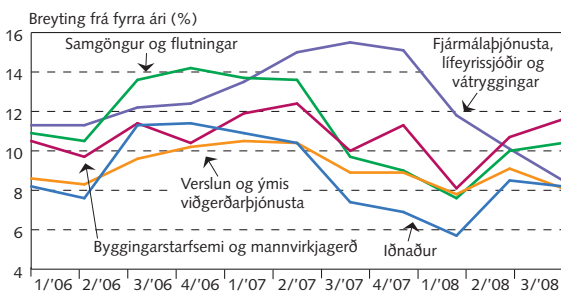
IV-8

Launabreytingar eftir geirum  
Launavísitala Hagstofu



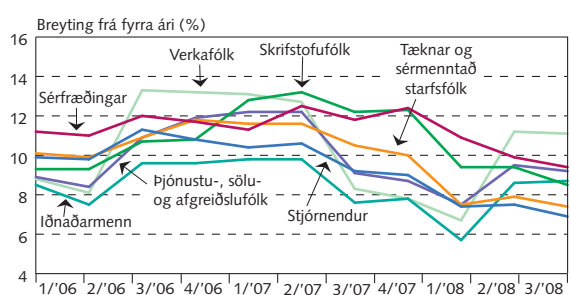
IV-9

Vísitala launa á almennum vinnumarkaði  
eftir atvinnugreinum



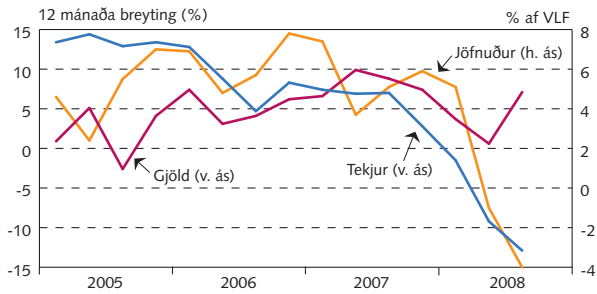
IV-10

Vísitala launa á almennum vinnumarkaði  
eftir starfstéttum



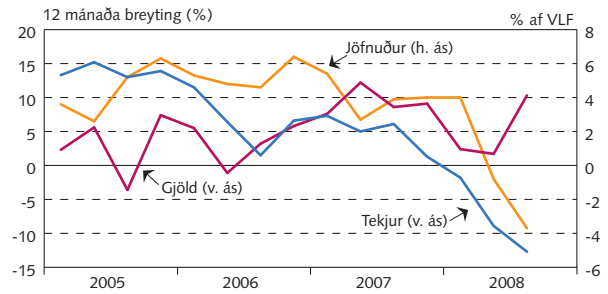
V-1

Tekjur, gjöld og jöfnuður hins opinbera  
Raunhækkun reiknuð m.v. neysluverð



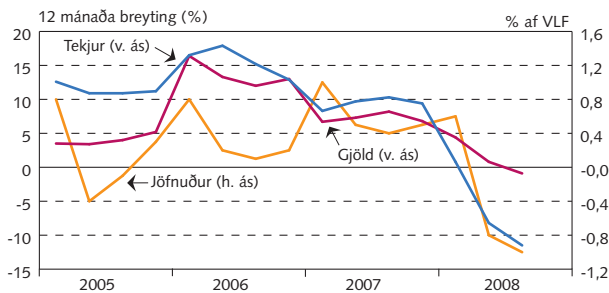
V-2

Tekjur, gjöld og jöfnuður ríkissjóðs  
Raunhækkun reiknuð m.v. neysluverð



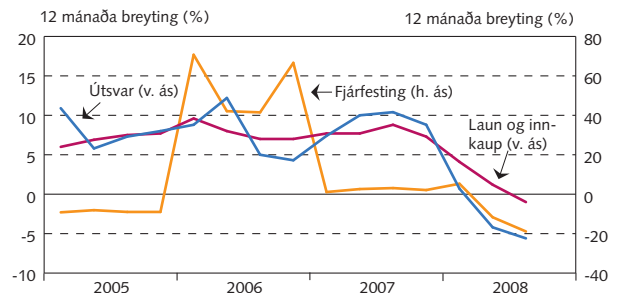
V-3

Tekjur, gjöld og jöfnuður sveitarfélaga  
Raunhækkun reiknuð m.v. neysluverð



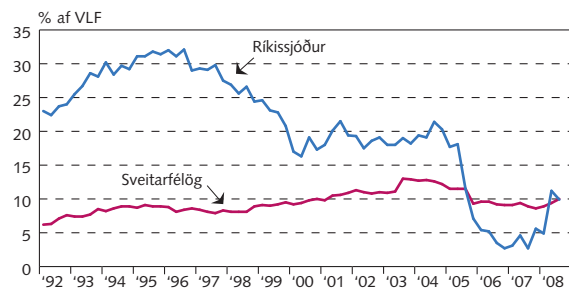
V-4

Tekjur og gjöld sveitarfélaga  
Raunhækkun m.v. neysluverð



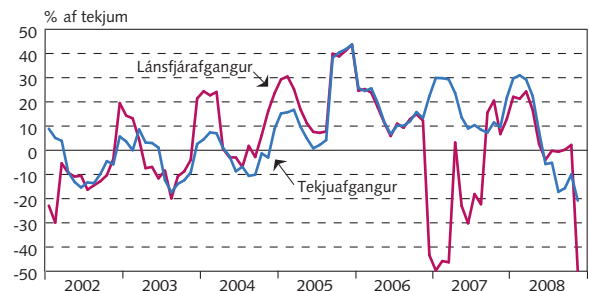
V-5

Skuldir ríkissjóðs og sveitarfélaga við lánakerfið  
Ársfjórðungslegar tölur



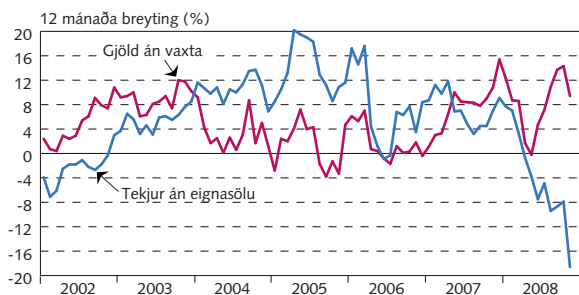
V-6

Tekjuafgangur og hreinn lánsfjárafgangur ríkissjóðs  
Raunvirt 4 mánaða hreyfanleg meðaltöl



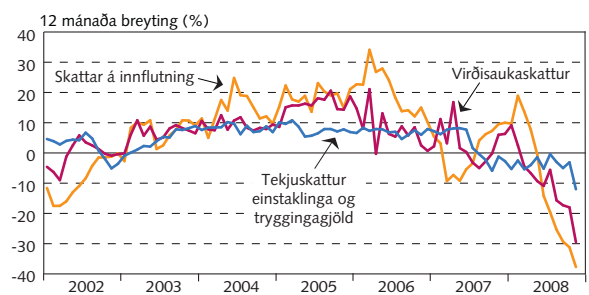
V-7

Reglulegar tekjur ríkissjóðs án eignasölu og gjöld án vaxta  
Raunvirt 4 mánaða hreyfanleg meðaltöl



V-8

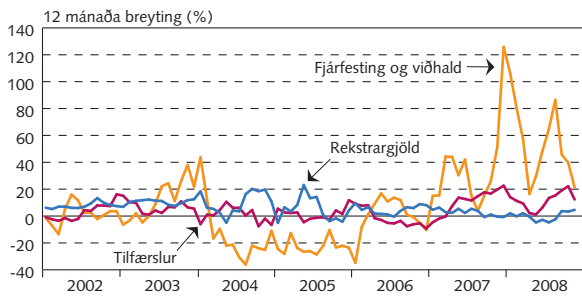
Þróun skatttekna ríkissjóðs  
Raunvirt 4 mánaða hreyfanleg meðaltöl



## V Opinber fjármál

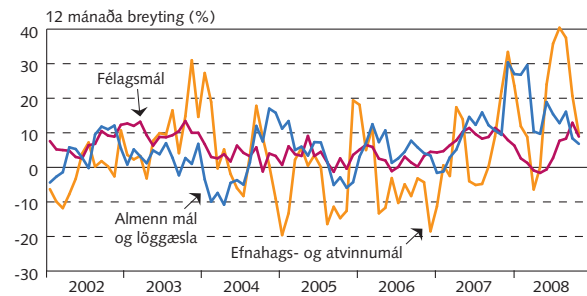
V-9

Ríkisútgjöld eftir tegundum  
Raunvirt 4 mánaða hreyfanleg meðaltöl



V-10

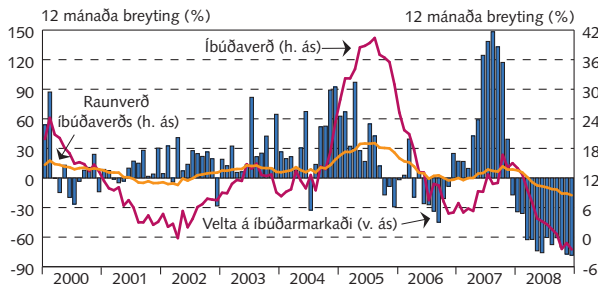
Þróun ríkisútgjalda, helstu málaflokkar  
Raunvirt 4 mánaða hreyfanleg meðaltöl



## VI Eignamarkaðir

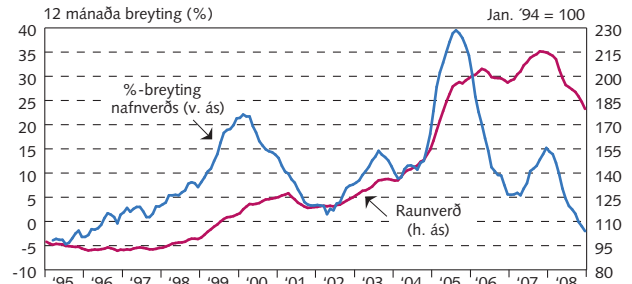
VI-1

Íbúðaverð á höfuðborgarsvæðinu  
Mánaðarlegt verð og velta



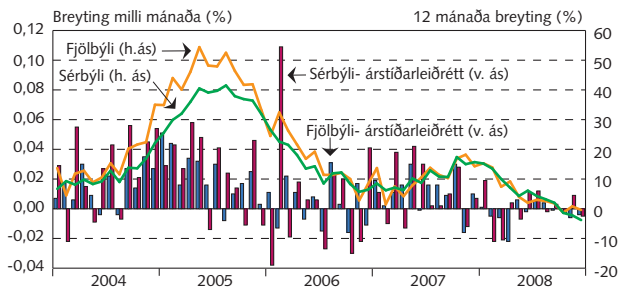
VI-2

Fasteignaverð á höfuðborgarsvæði  
Fernetraverð íbúðarhúsnæðis, 3 mán. meðaltöl



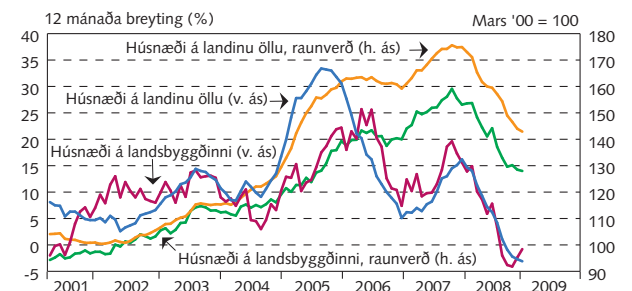
VI-3

Íbúðaverð á höfuðborgarsvæðinu  
Fjölbýli og sérbýli



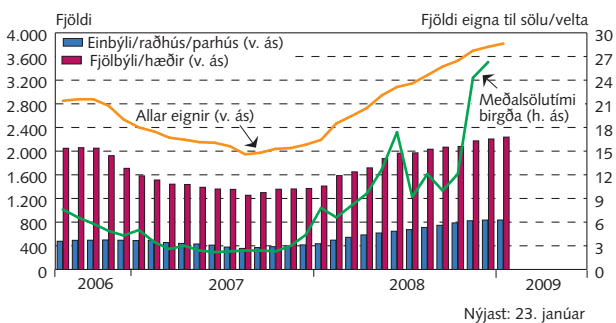
VI-4

Markaðsverð húsnæðis  
Landið allt og landsbyggðin



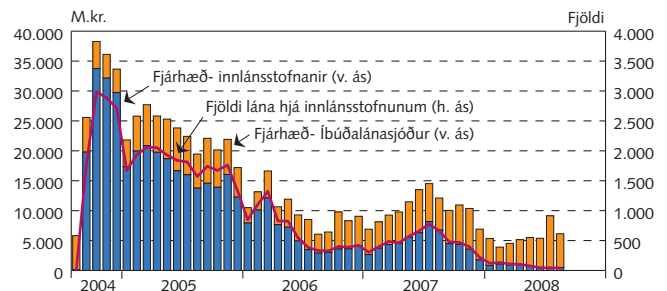
VI-5

Auglýstar fasteignir og meðalsölutími birgða  
Auglýsingar á fasteignavef Morgunblaðsins



VI-6

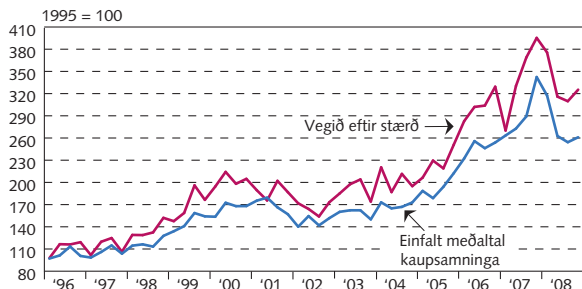
Fjöldi og fjárhæð nýrra íbúðalána  
Innlánsstofnanir og íbúðalánasjóður



## VI Eignamarkaðir

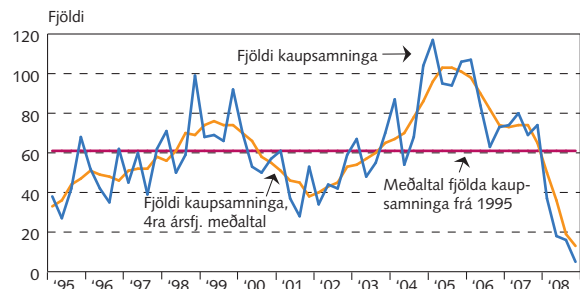
VI-7

Raunverð atvinnuhúsnæðis á höfuðborgarsvæðinu  
Vegjö meðaltal iðnaðar-, verslunar- og skrifstofuhúsnæðis



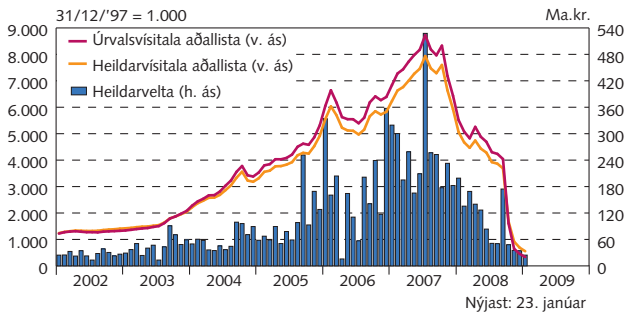
VI-8

Velta atvinnuhúsnæðis  
Fjöldi þinglýstra kaupsamninga atvinnuhúsnæðis



VI-9

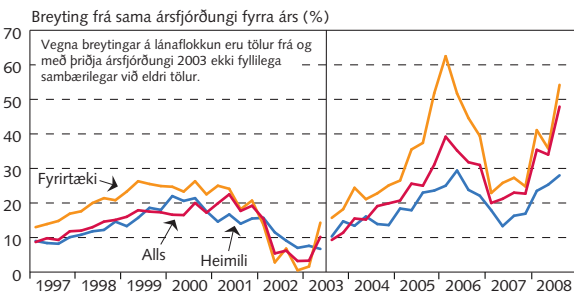
Hlutfjármarkaður  
Mánaðarleg velta og verðþróun



## VII Fjármálamarkaðir

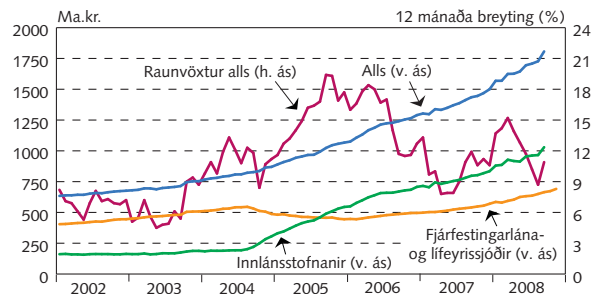
VII-1

Útlánaaukning lánakerfisins  
Ársfjórðungslegar tölur



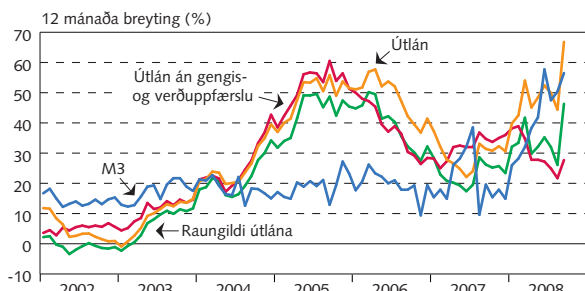
VII-2

Skuldir heimila við helstu lánastofnanir  
Mánaðarlegar tölur



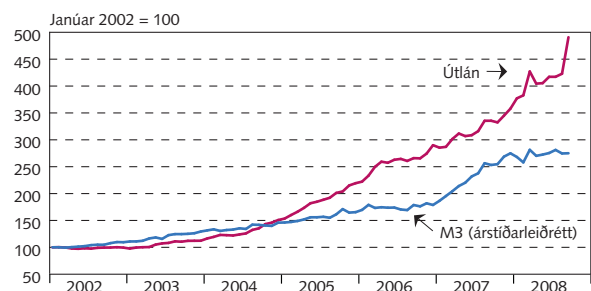
VII-3

M3 og innlend útlán innlánsstofnana  
Mánaðarlegar tölur



VII-4

Raungildi M3 og innleindra útlána innlánsstofnana  
Mánaðarlegar tölur

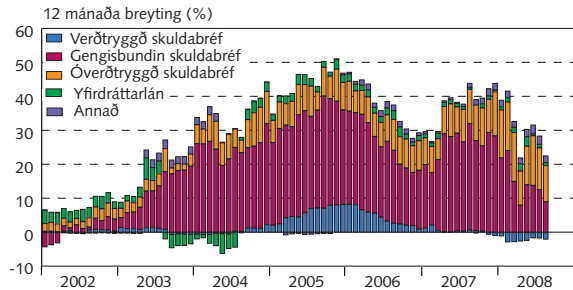




## VII Fjármálamarkaðir

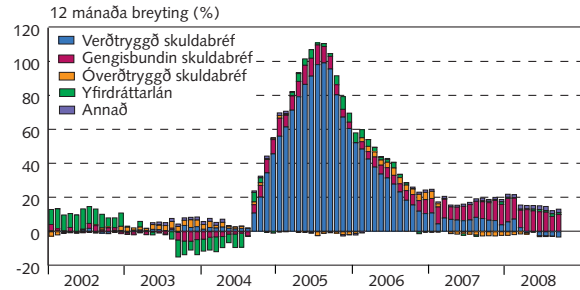
VII-5

Útlán innlánsstofnana til fyrirtækja  
Framlag einstakra liða til útlánsvaxtar



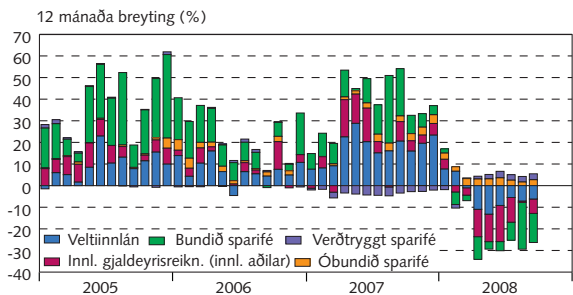
VII-6

Útlán innlánsstofnana til heimila  
Framlag einstakra liða til útlánsvaxtar



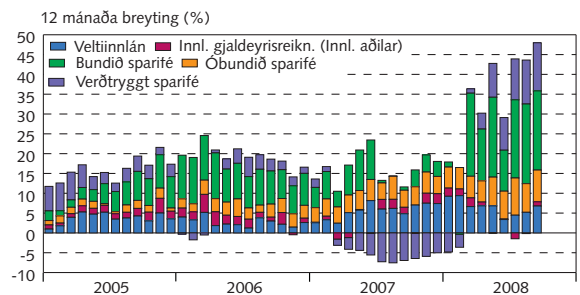
VII-7

Innlán fyrirtækja  
Framlag einstakra liða til innlánsvaxtar



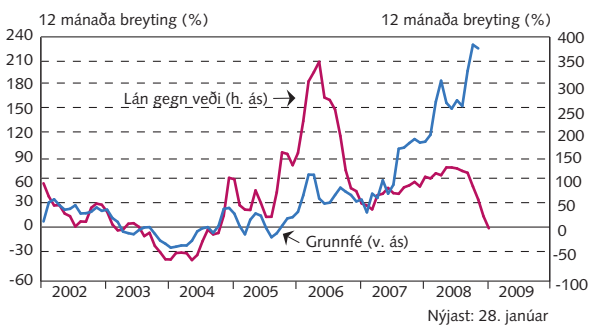
VII-8

Innlán heimila  
Framlag einstakra liða til innlánsvaxtar



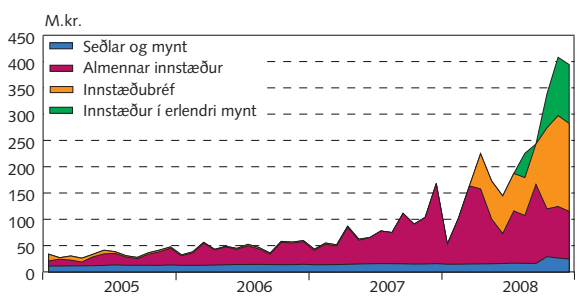
VII-9

Grunnfé og lán gegn veði við Seðlabankann  
Þriggja mánaða hreyfanleg meðaltöl



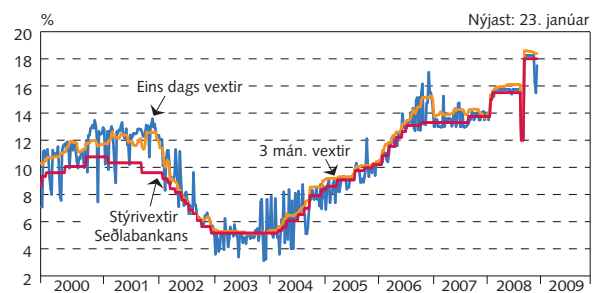
VII-10

Grunnfé  
Reikningar Seðlabankans



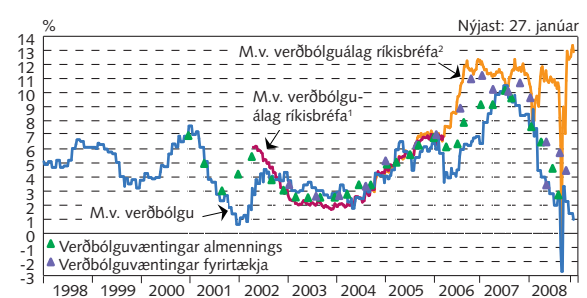
VII-11

Stýrivextir SÍ og vextir á peningamarkaði  
Vikulegar tölur



VII-12

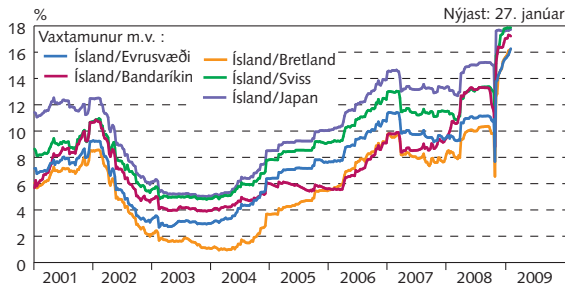
Raunstýrivextir  
Vikulegar tölur



## VII Fjármálamarkaðir

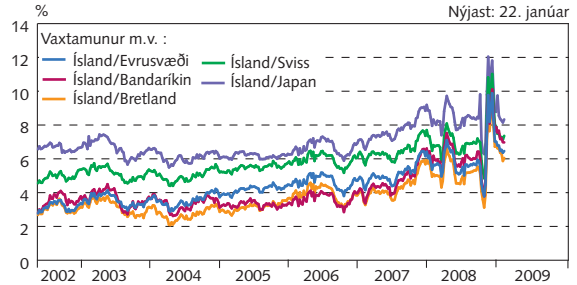
VII-13

Skammtíma vaxtamunur  
3. ja mánaða millibankavextir



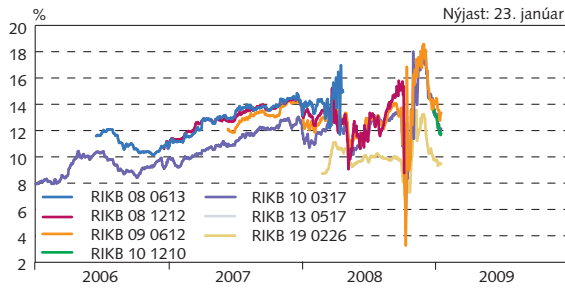
VII-14

Langtíma vaxtamunur  
10 ára óverðtryggt ríkisskuldabréf



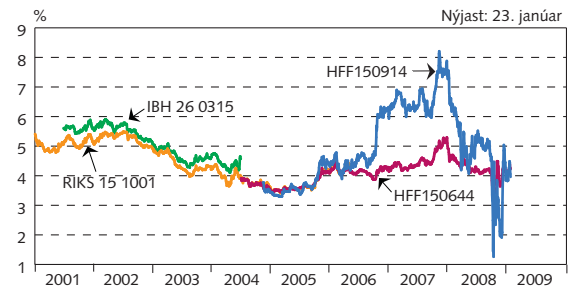
VII-15

Ávöxtunarkrafa óverðtryggt skuldabréfa  
Daglegar tölur



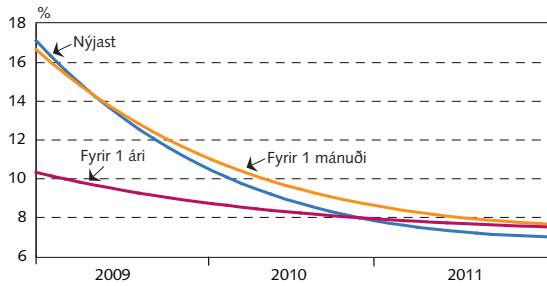
VII-16

Ávöxtun verðtryggt langtímaskuldabréfa  
Daglegar tölur



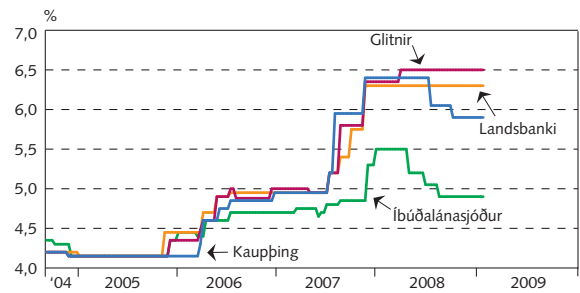
VII-17

Framvirkir vextir á fjármálamarkaði  
23. janúar 2009



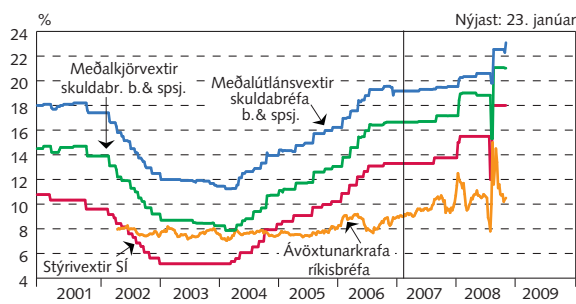
VII-18

Verðtryggtir vextir íbúðalána  
Lægstu vextir íbúðalána



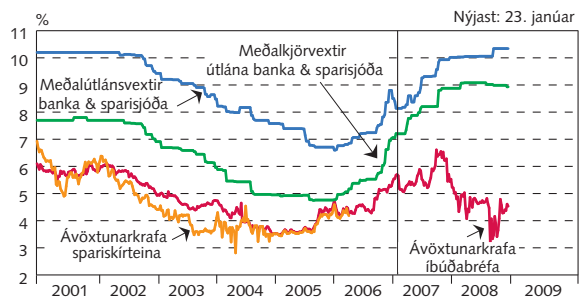
VII-19

Óverðtryggtir meðalvextir  
Útlán banka og sparisjóða, ávöxtun ríkisbréfa og stýrivextir



VII-20

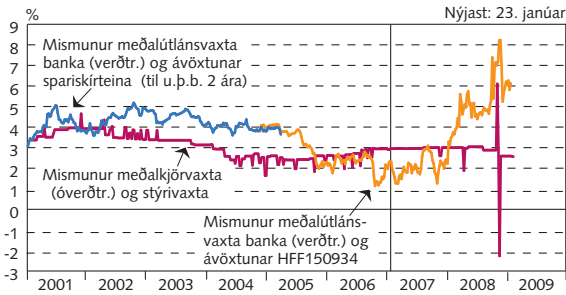
Verðtryggtir meðalvextir  
Útlán banka og sparisjóða, ávöxtun ríkisbréfa og stýrivextir



# VII Fjármálamarkaðir

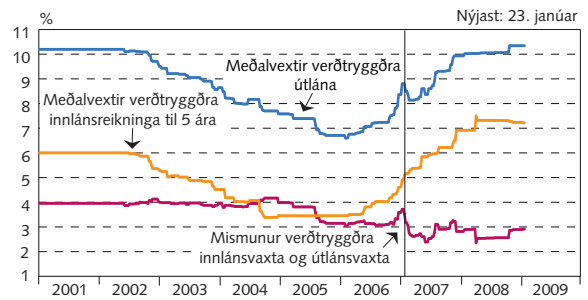
VII-21

**Vaxtamunur**  
Milli meðalkjörvaxta og stýrivaxta,  
útlánvaxta banka og ávöxtunar spariskírteina



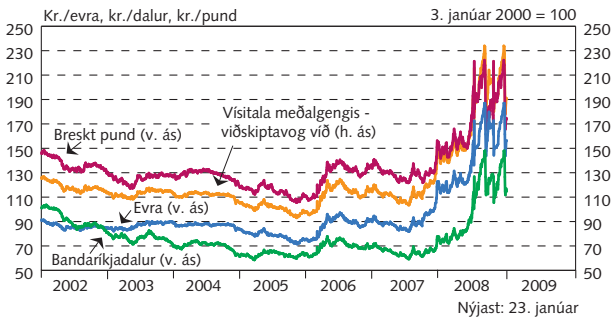
VII-22

**Út- og innlánsvextir banka og sparisjóða**  
Verðtryggð kjör



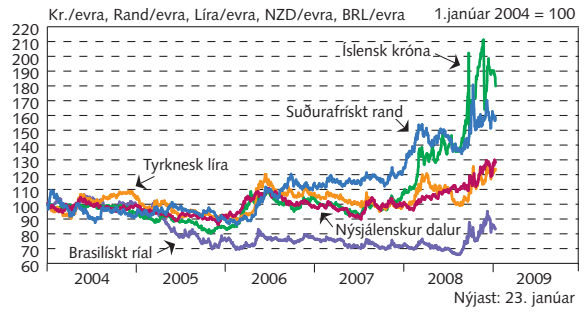
VII-23

**Gengi krónu gagnvart erlendum gjaldmiðlum**  
Daglegar tölur



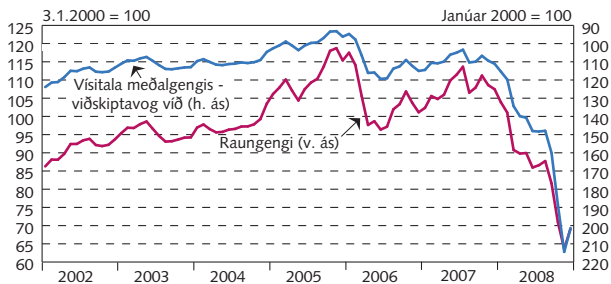
VII-24

**Gengi hávaxtagjaldmiðla gagnvart evru**  
Daglegar tölur



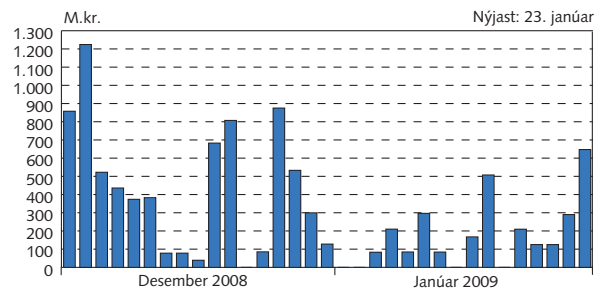
VII-25

**Meðalgengi og raungengi krónu**  
Mánaðarleg meðaltöl



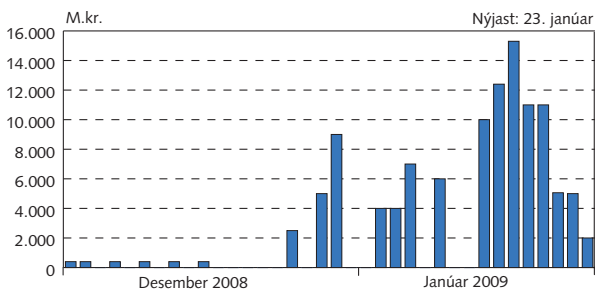
VII-26

**Velta á gjaldeyrismarkaði**  
Daglegar tölur



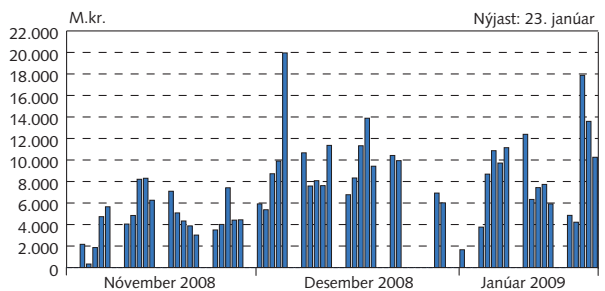
VII-27

**Velta á millibankamarkaði með krónur**  
Daglegar tölur



VII-28

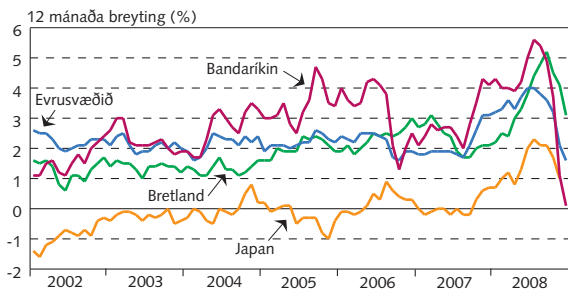
**Velta á skuldabréfamarkaði**  
Daglegar tölur



# VIII Alþjóðleg efnahagsmál

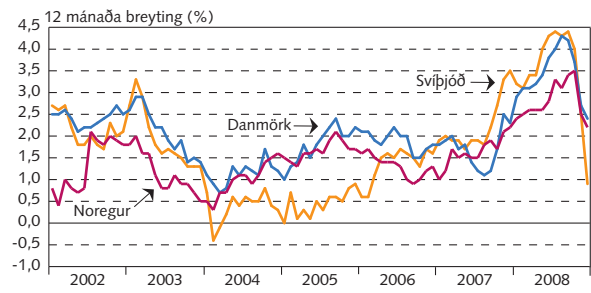
VIII-1

Verðlagsþróun  
M.v. neysluverðsvisítölu



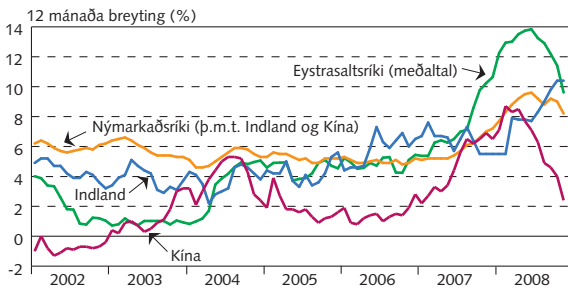
VIII-2

Verðlagsþróun á Norðurlöndunum  
M.v. neysluverðsvisítölu



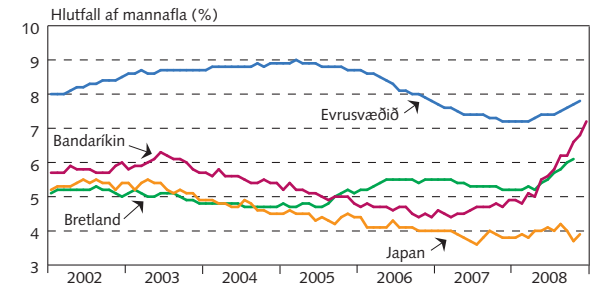
VIII-3

Verðlagsþróun í nýmarkaðsríkjum  
M.v. neysluverðsvisítölu



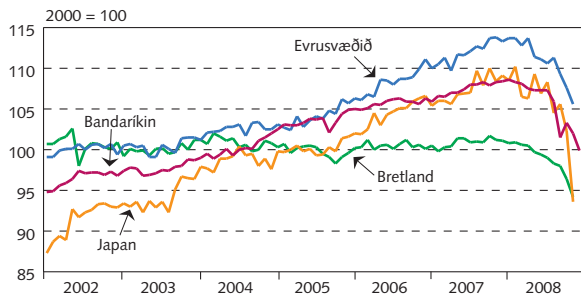
VIII-4

Atvinnuleysi  
Árstíðarleiðrétt



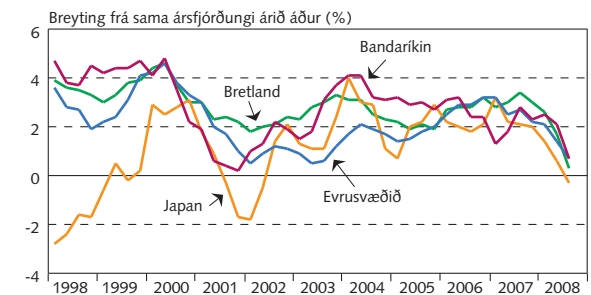
VIII-5

Iðnaðarframleiðsla  
Árstíðarleiðréttar magnvísitölur



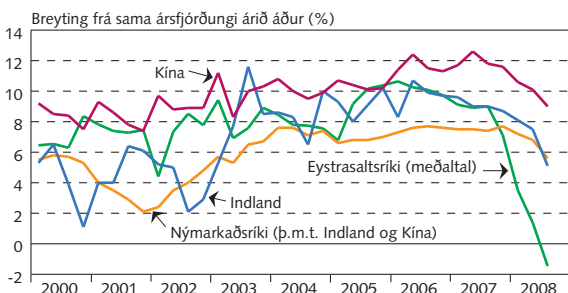
VIII-6

Hagvöxtur  
Magnbreyting vergrar landsframleiðslu



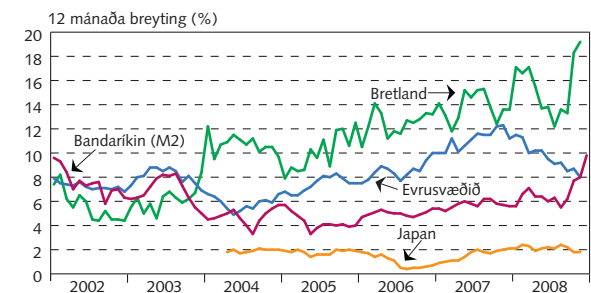
VIII-7

Hagvöxtur í nýmarkaðsríkjum  
Magnbreyting vergrar landsframleiðslu



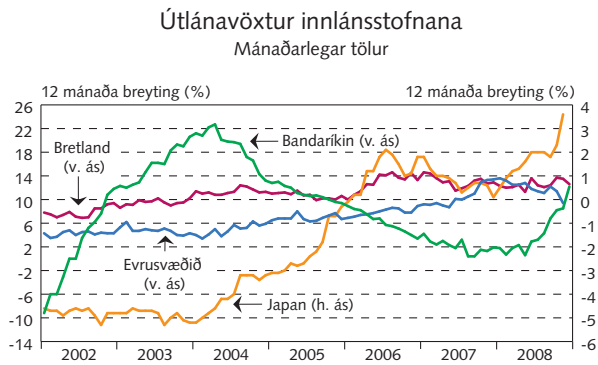
VIII-8

Vöxtur breiðs peningamagns  
M3

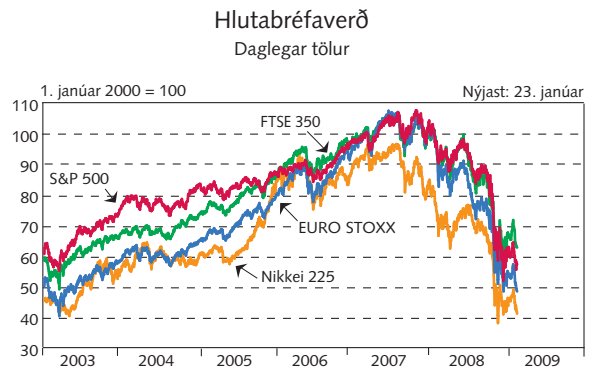


# VIII Alþjóðleg efnahagsmál

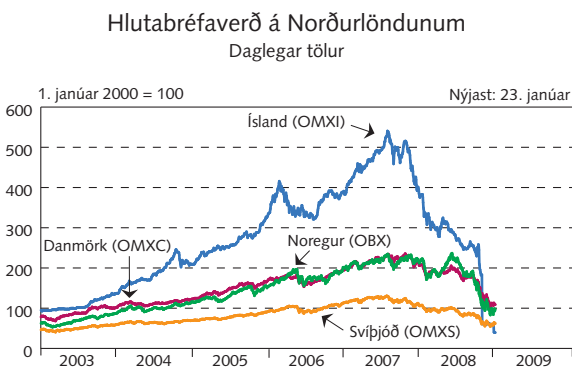
VIII-9



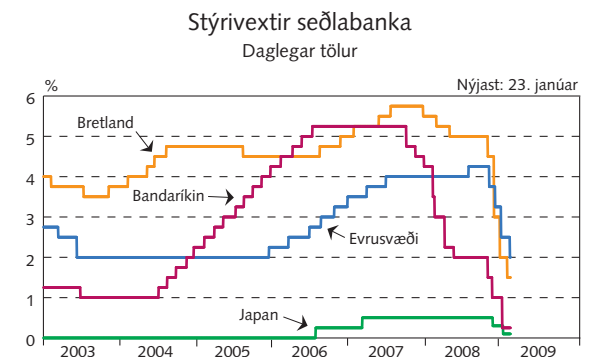
VIII-10



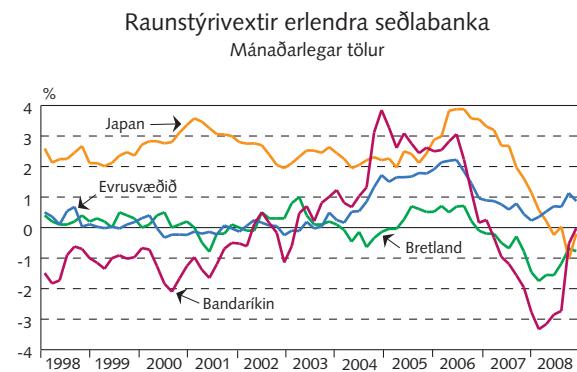
VIII-11



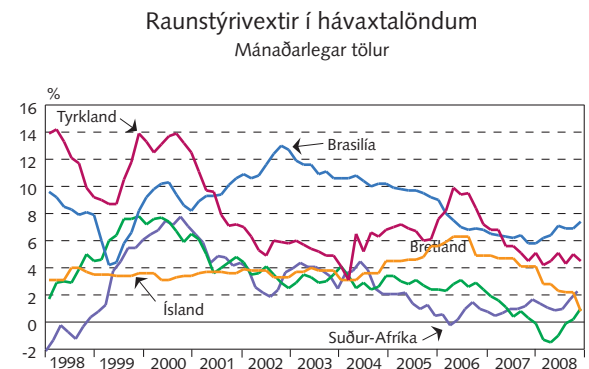
VIII-12



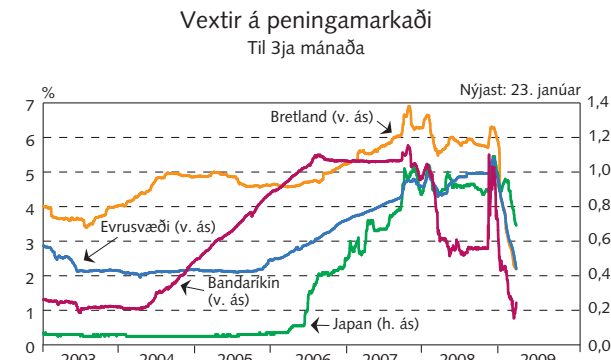
VIII-13



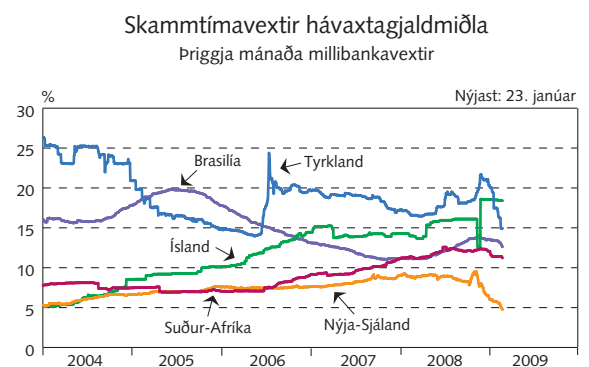
VIII-14



VIII-15



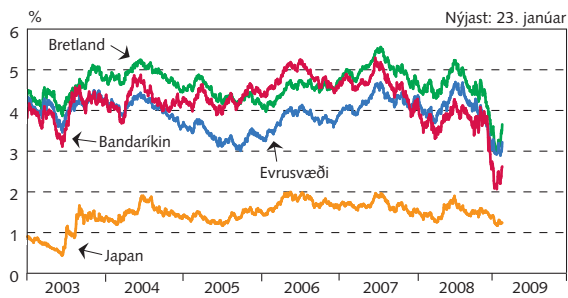
VIII-16



## VIII Alþjóðleg efnahagsmál

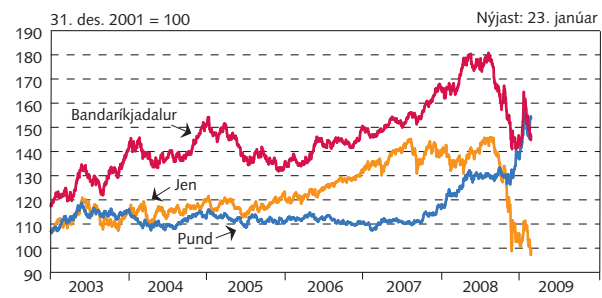
VIII-17

Vextir 10 ára ríkisskuldabréfa  
Daglegar tölur



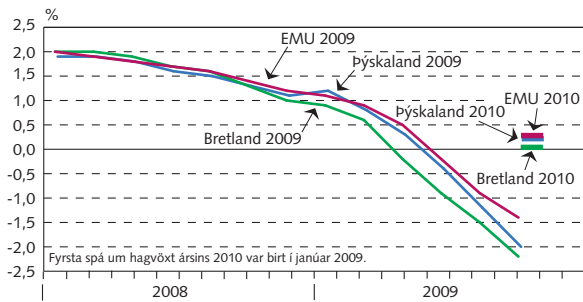
VIII-18

Gengi evru gagnvart jeni, Bandaríkjadal og sterlingspundi  
Daglegar tölur



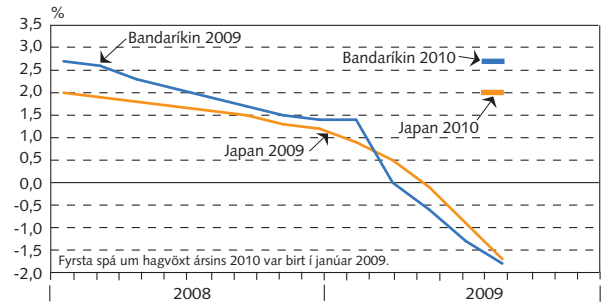
VIII-19

Hagvaxtarspár fyrir evrusvæðið, Bretland og Þýskaland  
Tímaás sýnir mánuðinn sem spáin er gerð í



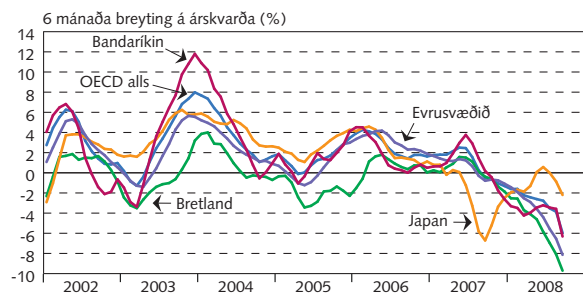
VIII-20

Hagvaxtarspár fyrir Bandaríkin og Japan  
Tímaás sýnir mánuðinn sem spáin er gerð í



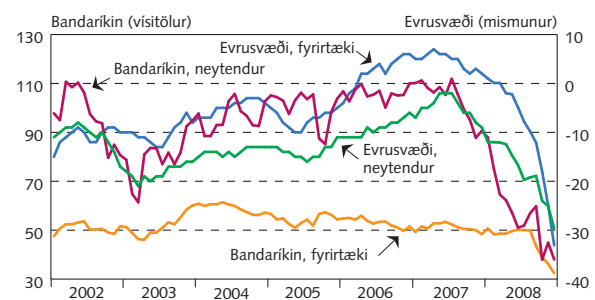
VIII-21

Leiðandi hagvísar (Leading Indicators) OECD



VIII-22

Væntingavísitölur á evrusvæði og í Bandaríkjunum



# Skýringar við myndir í Hagvísum Seðlabanka Íslands

## *Mynd I-1. Verðbólga: heildarvísitala og mælikvarðar á undirliggjandi verðbólgu*

Heimild: Hagstofa Íslands. Sýndar eru 12 mánaða %-breytingar vísitölu neysluverðs (VNV) og kjarnavísitalna 1, 2 og 3. Kjarnavísitölurnar eru byggðar á sama grunni og VNV en kjarnavísitala 1 undanskilur verð búvöru, grænmetis, ávaxta og bensíns og kjarnavísitala 2 til viðbótar verð opinberrar þjónustu. Kjarnavísitala 3 er kjarnavísitala 2 án áhrifa af breytingum raunvaxta á húsnæðislið vísitölu neysluverðs. Einnig er sýnt verðbólguþáttmarkmið Seðlabanka Íslands sem tekið var upp í mars 2001.

## *Mynd I-2. Verðbólga: ýmsir mælikvarðar*

Heimild: Hagstofa Íslands. Sýndar eru 12 mánaða %-breytingar vísitölu neysluverðs, vísitölu neysluverðs án húsnæðis, vísitölu án beinna áhrifa lækkunar óbeinna skatta og kjarnavísitölu 3 án skattaáhrifa.

## *Mynd I-3. Undirliðir verðbólgu: áhrif á þróun vísitölu neysluverðs sl. 12 mánuði*

Heimild: Hagstofa Íslands. Sýndar eru 12 mánaða %-breytingar vísitölu neysluverðs og áhrif helstu undirliða á þróun hennar sl. tólf mánuði.

## *Mynd I-4. Verðlagsþróun: vörur*

Heimild: Hagstofa Íslands. Sýndar eru 12 mánaða %-breytingar vísitölu neysluverðs og tveggja undirliða hennar; innlendirar vöru án búvöru og grænmetis og innfluttrar vöru án áfengis og tóbaks.

## *Mynd I-5. Verðlagsþróun: húsnæði og þjónusta*

Heimild: Hagstofa Íslands. Sýndar eru 12 mánaða %-breytingar vísitölu neysluverðs og þriggja undirliða hennar; húsnæðis, opinberrar þjónustu og almennrar þjónustu.

## *Mynd I-6. Verðlagsþróun: húsnæði*

Heimild: Hagstofa Íslands. Sýndar eru 12 mánaða %-breytingar á verðvísitölum fjögurra undirflokka húsnæðis; reiknaðrar húsaleigu, greiddrar húsaleigu, markaðsverðs húsnæðis og viðhalds og viðgerða á húsnæði.

## *Mynd I-7. Verðlagsþróun: ýmsir undirliðir*

Heimild: Hagstofa Íslands. Sýndar eru 12 mánaða %-breytingar á verðvísitölum þriggja undirflokka vísitölu neysluverðs; dagvöru, bensíns og nýrra bíla og varahluta.

## *Mynd I-8. Verðbólguvæntingar*

Heimild: Seðlabanki Íslands. Mælikvarðar á verðbólguvæntingar eru annars vegar verðbólguvæntingar almennings og fyrirtækja og hins vegar verðbólguálag ríkisskuldabréfa. Væntingar eru skv. könnunum sem Capacent Gallup gerir fyrir Seðlabankann og notast er við miðgildi. Spurt er hver verðbólgan muni verða næstu tólf mánuði.

## *Mynd I-9. Verðlags- og launaþróun: laun, verðbólga og þjónusta*

Heimild: Hagstofa Íslands. Sýndar eru 12 mánaða %-breytingar launavísitölu, vísitölu neysluverðs og tveggja undirliða hennar; opinberrar þjónustu og almennrar þjónustu.

## *Mynd I-10. Verðlagsþróun: vörur, húsnæði og þjónusta*

Heimild: Hagstofa Íslands. Sýnd er þróun vísitölu neysluverðs ásamt innfluttri vöru án áfengis og tóbaks, reiknaðri húsaleigu, greiddri húsaleigu og almennri þjónustu.

## *Mynd I-11. Innflutningsverðlag og gengisþróun*

Heimildir: Hagstofa Íslands, Seðlabanki Íslands. Verð innfluttrar vöru án áfengis og tóbaks í vísitölu neysluverðs. Vísitala með meðaltal tímabilsins sem myndin sýnir sem grunnildi. Vöruskiptavegin innflutningsgengisvísitala, meðaltal mánaðar, mars 1997 = 100. Innflutningsgengisvísitalan er birt með eins mánaðar tölfræði þar sem verðlagsmælingar eru gerðar um miðjan mánuð.

## *Mynd I-12. Verðlags- og gengisþróun: mánaðarleg þróun vísitölu neysluverðs og gengisvísitölu*

Heimildir: Hagstofa Íslands, Seðlabanki Íslands. Sýndar eru mánaðarlegar %-breytingar vísitölu neysluverðs og vísitölu meðalgengis með þröngri viðskiptavog.

## *Mynd I-13. Dreifing verðhækkana vísitölu neysluverðs*

Heimild: Hagstofa Íslands. Sýnd er 12 mánaða %-breyting vísitölu neysluverðs og hlutfall vöruflökka sem hækka í verði í hverjum mánuði þar sem notast er við 3 mánaða miðsett meðaltal.

## *Mynd I-14. Verðbólga á Íslandi og í Evrópu*

Heimildir: Hagstofa Íslands, Eurostat. Verðbólga á Íslandi, evrusvæðinu og EES-svæðinu miðað við 12 mánaða breytingu samræmdrar vísitölu neysluverðs (HICP).

*Mynd II-1. Hagvöxtur og þjóðarútgjöld*

Heimild: Hagstofa Íslands. Magnbreyting vergrar landsframléiðslu og þjóðarútgjalda frá sama fjórðungi fyrra árs. Í september 2005 var tekin upp árleg keðjutenging við útreikning magnbreytinga og tölur aftur til ársins 1997 endurreiknaðar á þann hátt.

*Mynd II-2. Neysla og fjármunamyndun*

Heimild: Hagstofa Íslands. Magnbreyting einkaneyslu, samneyslu og fjármunamyndunar frá sama fjórðungi fyrra árs. Í september 2005 var tekin upp árleg keðjutenging við útreikning magnbreytinga og tölur aftur til ársins 1997 endurreiknaðar á þann hátt.

*Mynd II-3. Landsframléiðsla*

Heimild: Hagstofa Íslands. Magnbreyting vergrar landsframléiðslu frá sama fjórðungi fyrra árs og hlutdeild undirþátta í hagvexti. Í september 2005 var tekin upp árleg keðjutenging við útreikning magnbreytinga og tölur aftur til ársins 1997 endurreiknaðar á þann hátt.

*Mynd II-4. Fjármunamyndun*

Heimild: Hagstofa Íslands. Magnbreyting fjármunamyndunar frá sama fjórðungi fyrra árs og hlutdeild undirþátta í fjármunamyndun. Í september 2005 var tekin upp árleg keðjutenging við útreikning magnbreytinga og tölur aftur til ársins 1997 endurreiknaðar á þann hátt.

*Mynd II-5. Utanríkisviðskipti*

Heimild: Hagstofa Íslands. Magnbreyting útflutnings og innflutnings frá sama fjórðungi fyrra árs. Í september 2005 var tekin upp árleg keðjutenging við útreikning magnbreytinga og tölur aftur til ársins 1997 endurreiknaðar á þann hátt.

*Mynd II-6. Velta samkvæmt virðisaukaskattskýrslum*

Heimildir: Hagstofa Íslands, Seðlabanki Íslands. Sýndar eru tölur um heildarveltu og veltu innanlandsgreina. Tölur eru raunvirtar með vísitölu neysluverðs, vísitölu neysluverðs án húsnæðis eða vísitölu neysluverðs án bensíns og húsnæðis, eftir því sem við á, og árstíðarleiddréttar.

*Mynd II-7. Velta samkvæmt virðisaukaskattskýrslum: nokkrir undirflokkar*

Heimildir: Hagstofa Íslands, Seðlabanki Íslands. Sýndar eru tölur um þrjá undirflokka; byggingarstarfsemi, smásöluverslun og þjónustugreinar. Tölur eru raunvirtar með vísitölu neysluverðs, vísitölu neysluverðs án húsnæðis eða vísitölu neysluverðs án bensíns og húsnæðis, eftir því sem við á, en ekki árstíðarleiddréttar.

*Mynd II-8. Dagvöruvelta*

Heimild: Samtök verslunar og þjónustu (SVP)/Rannsóknarsetur verslunar (RSV). Velta dagvöru í smásölu samkvæmt smásöluvísitölu RSV. Raunvirt með verðvísitölu dagvöru frá Hagstofu. Nóvember 2001=100. Reiknað er árstíðarleiddrétt hreyfanlegt þriggja mánaða meðaltal veltu, 12 mánaða breyting þriggja mánaða meðaltals milli ára og uppsöfnuð velta frá áramótum. Vísitalan er reiknuð af RSV skv. upplýsingum sem berast beint frá fyrirtækjum og er miðað við að a.m.k. 80% fyrirtækja í greininni skili upplýsingum.

*Mynd II-9. Greiðslukortavelta*

Heimild: Seðlabanki Íslands. Velta greiðslukorta innanlands (velta kreditkorta einstaklinga, debetkortanotkun í verslun og samanlögð velta debetkorta og kreditkorta einstaklinga). Staðvirt er með vísitölu neysluverðs. Sýnd er breyting veltu frá fyrra ári í % í einum mánuði.

*Mynd II-10. Greiðslukortavelta*

Heimild: Seðlabanki Íslands. Samanlögð velta debetkorta og kreditkorta einstaklinga innanlands og velta erlendis. Staðvirt er með meðalgengisvísitölu. Sýnd er breyting veltu frá fyrra ári í %, annars vegar í einum mánuði og hins vegar á tímabilinu frá ársbyrjun til loka hvers mánaðar.

*Mynd II-11. Einkaneysla, dagvöruvelta og greiðslukortavelta*

Heimildir: Hagstofa Íslands, Samtök verslunar og þjónustu (SVP)/Rannsóknarsetur verslunar (RSV), Seðlabanki Íslands. Magnbreyting einkaneyslu, dagvöruveltu og greiðslukortaveltu frá sama fjórðungi fyrra árs. Í september 2005 var tekin upp árleg keðjutenging við útreikning magnbreytinga á einkaneyslu og tölur aftur til ársins 1997 endurreiknaðar á þann hátt.

*Mynd II-12. Sementssala*

Heimildir: Aalborg Portland Ísland hf., BM Vallá, Sementsverksmiðjan hf. Samanlögð sementssala þriggja seljenda. Sementssala án stóriðju er sýnd frá ágúst 2004. Sementssala í hverjum mánuði er árstíðarleiddrétt. Reiknað er þriggja mánaða hreyfanlegt meðaltal og sýnd 12 mánaða breyting þess.

*Mynd II-13. Innflutningur og nýskráningar bifreiða*

Heimildir: Bílgreinasambandið, Hagstofa Íslands. Tölur um innflutning bifreiða eru frá Hagstofu og ná yfir fólksbíla eingöngu. Tölur um nýskráningu bifreiða eru frá Bílgreinasambandinu og ná yfir bæði nýjar og notaðar bifreiðir í öllum flokkum (fólks-, hópferða-, vöru- og sendibifreiðir). Reiknað er þriggja mánaða hreyfanlegt meðaltal og sýnd 12 mánaða breyting þess.



*Mynd II-14. Væntingavísitölur Gallup*

Heimild: Capacent Gallup. Væntingavísitala Gallup ásamt vísitölum um mat á núverandi ástandi og væntingar til 6 mánaða.

*Mynd II-15. Einkaneysla og væntingavísitala Gallup*

Heimildir: Capacent Gallup, Hagstofa Íslands. Reiknað er meðaltal hvers ársfjórðungs fyrir væntingavísitölu Gallup og vísitölu um væntingar til 6 mánaða. Magnbreyting einkaneyslu frá sama fjórðungi fyrra árs. Í september 2005 var tekin upp árleg keðjutenging við útreikning magnbreytingar á einkaneyslu og tölur aftur til ársins 1997 endurreiknaðar á þann hátt.

*Mynd II-16. Velta og afkoma skráðra atvinnufyrirtækja*

Heimild: Seðlabanki Íslands. Sýnd er raunveltuaukning og eftirfarandi hlutföll af veltu: hagnaður fyrir afskriftir og fjármagnsliði (framlegð), hagnaður eftir skatta, fjármagnsliðir og veltufé. Úrtak er parað í samanburði tveggja seinni áranna.

*Mynd III-1. Viðskiptajöfnuður*

Heimildir: Hagstofa Íslands, Seðlabanki Íslands. Viðskiptajöfnuður sýndur sem hlutfall af (i) vergri landsframleiðslu og (ii) útflutningi vöru og þjónustu í sama ársfjórðungi.

*Mynd III-2. Undirþættir viðskiptajafnaðar*

Heimild: Seðlabanki Íslands. Viðskiptajöfnuður í hverjum ársfjórðungi í ma.kr., skipt eftir helstu undirþáttum (vöruskiptajöfnuður, þjónustujöfnuður og þáttatekujöfnuður). Rekstrarframlög eru talin með þáttatekjum.

*Mynd III-3. Vöruskiptajöfnuður sem hlutfall af vöruútflutningi*

Heimild: Hagstofa Íslands. Hreyfanlegt 12 mánaða hlutfall.

*Mynd III-4. Vöruinnflutningur og vöruútflutningur*

Heimild: Hagstofa Íslands. Innflutningur og útflutningur síðustu 3 og 12 mánaða sem hlutfall af 12 mánuðum þar á undan.

*Mynd III-5. Undirþættir vöruútflutnings*

Heimildir: Hagstofa Íslands, Seðlabanki Íslands. Mánaðartölur verðmætis vöruútflutnings flokkaðar eftir helstu vöruflokkum. Gögnin eru færð á fast gengi miðað við mánaðarmeðaltal útflutningsveginnar meðalgengisvísitölu (vöruskiptavog við) í síðasta mánuðinum sem gögnin ná til á hverjum tíma.

*Mynd III-6. Undirþættir vöruinnflutnings*

Heimildir: Hagstofa Íslands, Seðlabanki Íslands. Mánaðartölur verðmætis vöruinnflutnings flokkaðar eftir helstu vöruflokkum. Gögnin eru færð á fast gengi miðað við mánaðarmeðaltal innflutningsveginnar meðalgengisvísitölu (vöruskiptavog við) í síðasta mánuðinum sem gögnin ná til á hverjum tíma.

*Mynd III-7. Magnbreyting helstu útflutningsvara*

Heimild: Hagstofa Íslands. Myndin sýnir magnbreytingu helstu flokka útflutnings á hverjum árfjórðungi miðað við sama ársfjórðung á fyrra ári.

*Mynd III-8. Magnbreyting helstu innflutningsvara*

Heimild: Hagstofa Íslands. Myndin sýnir magnbreytingu helstu flokka innflutnings á hverjum árfjórðungi miðað við sama ársfjórðung á fyrra ári.

*Mynd III-9. Magnbreyting innfluttra neysluvara*

Heimild: Hagstofa Íslands. Myndin sýnir magnbreytingu helstu flokka innfluttra neysluvara á hverjum ársfjórðungi miðað við sama ársfjórðung á fyrra ári. Með óvaranlegum neysluvörum er átt við einnota vörur, s.s. tóbak og lyf. Með hálfvaranlegum neysluvörum er átt við vörur sem eru hvorki einnota né varanlegar, t.d. fatnaður. Með varanlegum neysluvörum er átt við vörur með langan líftíma, s.s. heimilistæki.

*Mynd III-10. Vöruútflutningur*

Heimildir: Hagstofa Íslands, Seðlabanki Íslands. Verðmæti vöruútflutnings, reiknað á föstu gengi m.v. útflutningsvegna meðalgengisvísitölu. Sýnt er 3 mánaða hreyfanlegt meðaltal, fyrir heildarvöruútflutning og vöruútflutning að undanskildum skipum og flugvélum.

*Mynd III-11. Vöruútflutningur eftir vöruflokkum*

Heimildir: Hagstofa Íslands, Seðlabanki Íslands. Sýnt er útflutningsverðmæti þriggja flokka útflutningsvara (sjávarafurðir, ál og kísiljárn og iðnaðarvörur), reiknað á föstu gengi m.v. útflutningsvegna meðalgengisvísitölu. Þriggja mánaða hreyfanlegt meðaltal sýnt sem vísitala, janúar 2000=100.

*Mynd III-12. Árstíðarleiddréttur vöruinnflutningur*

Heimildir: Hagstofa Íslands, Seðlabanki Íslands. Hreyfanlegt 3 mánaða meðaltal vöruinnflutnings er árstíðarleiddrétt. Færð á fast verð og gengi með vísitölu erlends verðlags og meðalgengisvísitölu m.v. innflutning. Vísitala erlends verðlags er fengin með því að vega saman með gengisvog vísitölur verðlags í helstu viðskiptalöndum.

*Mynd III-13. Verð- og magnþróun í vöruviðskiptum*

Heimild: Hagstofa Íslands. Verð og magnþróun innflutnings og útflutnings. Almennur innflutningur jafngildir heildarvöruinnflutningi að frátöldum skipum flugvélum og ýmsum vörum (afgangslíður). Almennur útflutningur jafngildir heildarvöruútflutningi að frádregnum skipum, flugvélum og ýmsum vörum (afgangslíður).

*Mynd III-14. Þjónustujöfnuður*

Heimild: Seðlabanki Íslands. Sýnd er breyting verðmætis útfluttrar og innfluttrar þjónustu frá sama fjórðungi fyrra árs, reiknað á föstu gengi.

*Mynd III-15. Aflaverðmæti*

Heimild: Hagstofa Íslands. Sýnd er mánaðarleg vísitala aflaverðmætis á föstu verðlagi og 12 mánaða breyting hennar. 2004=100.

*Mynd III-16. Afli og útflutningsverðmæti sjávarafurða*

Heimildir: Fiskistofa, Hagstofa Íslands. Afli íslenskra skipa á heimamiðum og fjarmiðum. Sýnt er aflamagn eftir helstu flokkum, uppsafnað frá ársbyrjun til loka næstliðins mánaðar. Verðmæti útfluttra sjávarafurða eftir helstu flokkum eru f.o.b.-tölur á nafnvirði, uppsafnaðar frá áramótum, en ná oftast mánuði styttra fram en tölur um aflamagn.

*Mynd III-17. Útflutningsverðlag*

Heimildir: Hagstofa Íslands, London Metal Exchange (LME), Seðlabanki Íslands. Verð sjávarafurða mælt í íslenskum krónum skv. mánaðarlegum verðvísitölum Hagstofu Íslands. Verðið er umreiknað yfir í erlendan gjaldmiðil með því að deila í það með vöruskiptavog m.v. útflutning. Verð áls frá LME í Bandaríkjadöllum. Sýnd eru mánaðarleg meðaltöl og auk þess nýjasta álverð. Ekki er árstíðarleiðrétt.

*Mynd III-18. Álframleiðsla*

Heimild: Hagstofa Íslands. Sýnd er mánaðarleg og árleg álframleiðsla í þúsundum tonna. Fyrir árlega framleiðslu er tekið meðaltal það sem af er ári þegar undirliggjandi ár er ekki liðið.

*Mynd III-19. Olíu- og bensínverð á heimsmarkaði*

Heimildir: Bloomberg, Nymex. Sýnd eru mánaðarleg meðaltöl, seinustu dagverð og framvirkt verð næstu 12 mánaða í Bandaríkjadöllum.

*Mynd III-20. Olíu- og bensínverð á heimsmarkaði*

Heimild: Bloomberg. Sýnd er dagleg þróun á bensíni og hráolíu í Bandaríkjadöllum.

*Mynd III-21. Hrávöruverð á heimsmarkaði*

Heimild: Reuters EcoWin. Vikulegar tölur. Sýndar eru tvær vísitölur; hrávöruverð í heild án eldsneytis og verð matvæla, bæði í Bandaríkjadöllum og evrum.

*Mynd III-22. Raungengi*

Heimild: Seðlabanki Íslands. Ársfjórðungslegar tölur. Raungengi miðað við hlutfallslegt neysluverð annars vegar og hlutfallsleg laun hins vegar.

*Mynd III-23. Raungengi m.v. verðlag*

Heimild: Seðlabanki Íslands. Mánaðarlegar tölur. Raungengi miðað við hlutfallslegt neysluverð.

*Mynd IV-1. Atvinnuleysi*

Heimildir: Vinnumálastofnun, Seðlabanki Íslands. Mánaðarlegar tölur. Skráð atvinnuleysi sem hlutfall af mannafla, mælt og árstíðarleiðrétt. Skráð atvinnuleysi er meðalfjöldi einstaklinga sem skráðir eru á atvinnumiðlunum á öllu landinu, sem hlutfall af áætluðum mannafla á vinnumarkaði í hverjum mánuði.

*Mynd IV-2. Erlendir starfsmenn*

Heimild: Vinnumálastofnun. Sýndur er fjöldi nýrra og framlengdra atvinnuleyfa, skráningar starfsmanna hjá Vinnumálastofnun frá E-8 löndunum (E-8 löndin eru Eistland, Lettland, Litháen, Pólland, Slóvakía, Slóvenía, Tékkland og Ungverjaland) og framboð á lausum störfum hjá vinnumiðlunum í lok hvers mánaðar. Þriggja mánaða hreyfanleg meðaltöl.

*Mynd IV-3. Atvinnuleysi og atvinnuþátttaka*

Heimild: Hagstofa Íslands. Byggt er á upplýsingum úr vinnumarkaðsrannsókn Hagstofu. Fram til ársins 2003 náði vinnumarkaðsrannsóknin einungis til sitt hvorrar vikunnar í apríl og nóvember en frá og með janúar 2003 er rannsóknin samfelld, hverju ársfjórðungsúrtaki skipt jafnt á 13 vikur og niðurstöður birtar ársfjórðungslega. Niðurstöður frá og með janúar 2003 eru því ekki fyllilega sambærilegar við fyrri niðurstöður.

*Mynd IV-4. Starfandi og fjöldi við vinnu*

Heimild: Hagstofa Íslands. Byggt er á upplýsingum ú vinnumarkaðsrannsókn Hagstofu. Sýndur er fjöldi starfandi og fjöldi fólks við vinnu í viðmiðunarvikunni og breyting á fjölda þeirra. Starfandi teljast þeir sem unnu a.m.k. eina klst. í viðmiðunarvikunni eða voru fjarverandi frá vinnu sem þeir að öllu jöfnu voru ráðnir til. Við vinnu teljast þeir sem hafa unnið 1 klst. eða fleiri í viðmiðunarvikunni.

#### *Mynd IV-5. Breytingar á vinnuafli*

Heimild: Hagstofa Íslands. Byggt er á upplýsingum úr vinnumarkaðsrannsókn Hagstofu. Fram til ársins 2003 náði vinnumarkaðsrannsóknin einungis til sinnar hvorrar vikunnar í apríl og nóvember en frá og með janúar 2003 er rannsóknin samfelld, hverju ársfjórðungsúrtaki skipt jafnt á 13 vikur og niðurstöður birtar ársfjórðungslega. Niðurstöður frá og með janúar 2003 eru því ekki fyllilega sambærilegar við fyrri niðurstöður. Heildarvinnustundafjöldi er margfeldi fjölda þeirra sem voru við vinnu í viðmiðunarviku og meðalvinnutíma þeirra.

#### *Mynd IV-6. Breytingar á vinnuafli*

Heimild: Hagstofa Íslands. Byggt er á upplýsingum úr vinnumarkaðsrannsókn Hagstofu. Fram til ársins 2003 náði vinnumarkaðsrannsóknin einungis til sitt hvorrar vikunnar í apríl og nóvember en frá og með janúar 2003 er rannsóknin samfelld, hverju ársfjórðungsúrtaki skipt jafnt á 13 vikur og niðurstöður birtar ársfjórðungslega. Niðurstöður frá og með janúar 2003 eru því ekki fyllilega sambærilegar við fyrri niðurstöður. Sýnd er breyting á heildarvinnustundafjölda og framlag aldurshópa til hennar.

#### *Mynd IV-7. Laun og kaupmáttur*

Heimild: Hagstofa Íslands. 12 mánaða breyting launavísitölunnar, tímabil miðast við útreikningstíma. Kaupmáttur sem launavísitala staðvirt með vísitölu neysluverðs.

#### *Mynd IV-8. Launabreytingar eftir geirum*

Heimildir: Hagstofa Íslands, Seðlabanki Íslands. Ársfjórðungslegar tölur. Fram til ársins 2006 eru annars vegar laun á almennum markaði og hins vegar laun hjá opinberum starfsmönnum og bankamönnum undirliðir launavísitölunnar, en frá og með 2006 eru laun bankamanna reiknuð með launum á almennum markaði.

#### *Mynd IV-9. Launabreytingar eftir atvinnugreinum*

Heimildir: Hagstofa Íslands, Seðlabanki Íslands. Ársfjórðungslegar tölur. Vísitala launa nær til eftirfarandi atvinnugreina á almennum vinnumarkaði: Iðnaðar (D), byggingarstarfsemi og mannvirkjagerðar (F), verslunar og ýmissar viðgerðarþjónustu (G), samgangna og flutninga (I), og fjármálaþjónustu, lífeyrissjóða og váttrygginga (J). Tímabil miðast við útreikningstíma vísitölunnar. Atvinnugreinar eru skilgreindar samkvæmt ÍSAT 95 atvinnugreinaflokkun. ÍSAT 95 er flokkunarstaðall sem byggður er á atvinnugreinaflokkunarkerfi Evrópusambandsins.

#### *Mynd IV-10. Launabreytingar eftir starfsstéttum*

Heimildir: Hagstofa Íslands, Seðlabanki Íslands. Ársfjórðungslegar tölur. Vísitala launa er birt fyrir eftirfarandi starfsstéttir á almennum vinnumarkaði: Stjórnendur, sérfræðinga, tækna og sérmenntað starfsfólk, skrifstofufólk, þjónustu-, sölu- og afgreiðslufólk, iðnaðarmenn og verkafólk. Starfsstéttir eru skilgreindar samkvæmt ÍSTARF 95 flokkunarkerfinu. ÍSTARF 95 er flokkunarstaðall sem byggður er á starfaflokkunarkerfi Alþjóðavinnumálastofnunarinnar, ISCO-88.

#### *Mynd V-1. Tekjur, gjöld og jöfnuður hins opinbera*

Heimildir: Fjárhagur hins opinbera eftir ársfjórðungum, Hagstofa Íslands. 12 mánaða hækkun tekna og gjalda umfram neysluverð. Tekjujöfnuður hins opinbera sem hlutfall (%) af landsframleiðslu sama árfjórðungs.

#### *Mynd V-2. Tekjur, gjöld og jöfnuður ríkissjóðs*

Heimildir: Fjárhagur hins opinbera eftir ársfjórðungum, Hagstofa Íslands. 12 mánaða hækkun tekna og gjalda umfram neysluverð. Tekjujöfnuður ríkissjóðs sem hlutfall (%) af landsframleiðslu sama árfjórðungs.

#### *Mynd V-3. Tekjur, gjöld og jöfnuður sveitarfélaga*

Heimildir: Fjárhagur hins opinbera eftir ársfjórðungum, Hagstofa Íslands. 12 mánaða hækkun tekna og gjalda umfram neysluverð. Tekjujöfnuður sveitarfélaga sem hlutfall (%) af landsframleiðslu sama árfjórðungs.

#### *Mynd V-4. Tekjur og gjöld sveitarfélaga*

Heimild: Tekjur og gjöld hins opinbera eftir ársfjórðungum, Hagstofa Íslands. Sýnd er 12 mánaða raunhækkun útsvars, rekstrargjalda (launa og kaupa á vöru og þjónustu) og fjárfestingar m.v. neysluverð.

#### *Mynd V-5. Skuldir ríkissjóðs og sveitarfélaga við lánakerfið*

Heimild: Hagtölur Seðlabanka Íslands, Reikningar lánakerfisins. Sýndar eru skuldir sem hlutfall af landsframleiðslu. Deilt er í skuldir í lok ársfjórðungs með landsframleiðslu þess fjórðungs og fyrri fjórðung auk næstu tveggja fjórðunga. Fylgt er tölum Hagstofunnar þar sem þær eru til (frá 1997 til nýjustu talna), en annars áætlunum og spám Seðlabankans.

#### *Mynd V-6. Tekjuafgangur og hreinn lánsfjárafgangur ríkissjóðs*

Heimild: Mánaðaryfirlit Fjársýslu ríkisins í úrvinnslu Seðlabanka Íslands. Tekjuafgangur síðustu fjögurra mánaða sem hlutfall af tekjum sömu mánaða, hvort tveggja raunvirt. Lánsfjárafgangur síðustu fjögurra mánaða sem hlutfall af tekjum sömu mánaða, hvort tveggja raunvirt. Raunvirðing miðað við vísitölu neysluverðs. Leiðrétt er aftur í tímann fyrir bókhaldsbreytingu í janúar 2004 og aðaluppgjör skatta og bóta í júlí-ágúst er látið falla á ágúst til að komast hjá innihaldslausum sveiflum. Eignasölutekjur meðtaldar.

*Mynd V-7. Reglulegar tekjur ríkissjóðs án eignasölu og gjöld án vaxta*

Heimild: Mánaðaryfirlit Fjársýslu ríkisins í úrvinnslu Seðlabanka Íslands. Tekjur ríkissjóðs án eignasölu og gjöld ríkissjóðs án vaxta. 12 mánaða raunbreyting milli fjögurra mánaða hreyfanlegra meðaltala. Raunvirðing miðað við vísitölu neysluverðs. Leiðrétt er aftur í tímann fyrir bókhaldsbreytingu í janúar 2004 og aðaluppgjör skatta og bóta í júlí-ágúst er látið falla á ágúst til að komast hjá innihaldslausum sveiflum.

*Mynd V-8. Þróun skatttekna ríkissjóðs*

Heimild: Mánaðaryfirlit Fjársýslu ríkisins í úrvinnslu Seðlabanka Íslands. Þrjú flokkar skatttekna; tekjuskattur einstaklinga og tryggingagjöld, virðisaukaskattur og gjöld tengd innflutningi og áfengi. 12 mánaða raunbreyting milli fjögurra mánaða hreyfanlegra meðaltala. Raunvirðing miðað við vísitölu neysluverðs. Leiðrétt er aftur í tímann fyrir bókhaldsbreytingu í janúar 2004 og aðaluppgjör skatta og bóta í júlí-ágúst er látið falla á ágúst til að komast hjá innihaldslausum sveiflum.

*Mynd V-9. Ríkisútgjöld eftir tegundum*

Heimild: Mánaðaryfirlit Fjársýslu ríkisins í úrvinnslu Seðlabanka Íslands. Þrjú tegundaflokkar ríkisútgjalda, stjórnýssla, atvinnu- mál og félagsmál. 12 mánaða raunbreyting milli fjögurra mánaða hreyfanlegra meðaltala. Raunvirðing miðað við vísitölu neysluverðs. Rekstrargjöld og tilfærslur leiðrétt eftir fongum fyrir bókhaldsbreytingum og tímasetningu aðalútgreiðslu vaxta og -barnabóta.

*Mynd V-10. Þróun ríkisútgjalda, helstu málaflokkar*

Heimild: Mánaðaryfirlit Fjársýslu ríkisins í úrvinnslu Seðlabanka Íslands. Þrjú tegundaflokkar útgjalda ríkis (eftir málaflokkum); almenn mál, atvinnu- mál og félagsmál. 12 mánaða raunbreyting milli fjögurra mánaða hreyfanlegra meðaltala. Raunvirðing miðað við vísitölu neysluverðs. Ekki var hægt að leiðrétta aftur í tímann fyrir bókhaldsbreytingum líkt og gert er í öðrum myndum í V kafla. Skilgreiningar breyttust í ársbyrjun 2006 og aftur í ársbyrjun 2007. Í desember 2007 var breytt um aðferð við að tengja saman mismunandi gögn. Við það breytist myndin nokkuð 2005-2007.

*Mynd VI-1. Íbúðaverð á höfuðborgarsvæðinu*

Heimild: Fasteignamat ríkisins. Staðgreiðsluverð og raunverð íbúðarhúsnæðis á höfuðborgarsvæðinu miðað við vísitölu Fast- eignamats ríkisins. Velta er miðuð við kaupdag íbúða. Mánaðarlegar tölur.

*Mynd VI-2. Fasteignaverð: íbúðaverð á höfuðborgarsvæði*

Heimildir: Fasteignamat ríkisins, Hagstofa Íslands. Núvirt fermetraverð (staðgreiðsluverð) íbúðarhúsnæðis á höfuðborgarsvæð- inu miðað við vísitölu Fasteignamats ríkisins. Sýnd er vísitala raunverðs og 12 mánaða breyting nafnverðs. Mánaðargildin eru hreyfanleg þriggja mánaða meðaltöl.

*Mynd VI-3. Íbúðaverð á höfuðborgarsvæðinu*

Heimildir: Fasteignamat ríkisins, Seðlabanki Íslands. Mánaðarlegar tölur.

*Mynd VI-4. Markaðsverð húsnæðis*

Heimild: Hagstofa Íslands. Sýnd er 12 mánaða breyting markaðsverðs húsnæðis á landinu öllu og á landsbyggðinni. Einnig eru sýndar vísitölur raunverðs.

*Mynd VI-5. Auglýstar fasteignir og meðalsölutími birgða*

Heimildir: Fasteignavefur Morgunblaðsins, Fasteignamat ríkisins. Byggt á upplýsingum frá fasteignavef Morgunblaðsins þar sem tekið er mið af fastanúmeri eignar og þannig reynt að koma í veg fyrir margtalningu sömu eignar. Tekið er mið af með- altali eigna til sölu í hverjum mánuði. Notast er við mánaðarlega veltu skv. þinglýsingu á kaupsamningi eignar. Meðalsölutími birgða er sá tími (mánuðir) sem tekur að selja eignir sem auglýstar eru til sölu miðað við veltu viðkomandi mánaðar.

*Mynd VI-6. Fjöldi og fjárhæð nýrra íbúðalána*

Heimildir: Íbúðarlánasjóður, Seðlabanki Íslands. Fjárhæð nýrra íbúðalána hjá innlánsstofnunum og Íbúðalánasjóði í milljónum króna. Fjöldi nýrra íbúðalána hjá innlánsstofnunum og Íbúðalánasjóði í hverjum mánuði.

*Mynd VI-7. Raunverð atvinnuhúsnæðis á höfuðborgarsvæði*

Heimildir: Fasteignamat ríkisins, Seðlabanki Íslands. Ársfjórðungslegar tölur. Vegið meðaltal iðnaðar-, verslunar- og skrifstofu- húsnæðis, 1995=100. Sýnt er bæði einfalt meðaltal samninga og vegið eftir stærð húsnæðis. Óvissa er veruleg vegna fárra, ósamleitra mælinga. Gögn geta bæst við í síðustu fjórðungum.

*Mynd VI-8. Velta atvinnuhúsnæðis*

Heimild: Fasteignamat ríkisins. Ársfjórðungslegar tölur. Sýnt er meðaltalfjölda kaupsamninga fyrir iðnaðar-, verslunar- og skrif- stofuhúsnæði. Einnig er sýnt meðaltal fjögurra síðustu ársfjórðunga og meðaltal fjölda kaupsamninga frá 1995.

*Mynd VI-9. Hlutfjármarkaður*

Heimild: Kauphöll Íslands. Sýnd er mánaðarleg heildarvelta skráðra hlutabréfa og mánaðalegt meðaltal úrvals vísitölu. Nýjasta tala um veltu er velta yfirstandandi mánaðar til og með föstudegi fyrir útgáfu Hagvísu en nýjasta gildi vísitölu er lokagildi föstudags fyrir útgáfu Hagvísu.

*Mynd VII-1. Útlánaaukning lánakerfisins*

Heimild: Seðlabanki Íslands. Breyting frá sama ársfjórðungi síðasta árs. Útlán til heimila, fyrirtækja og útlán alls.

*Mynd VII-2. Skuldir heimilanna við helstu lánastofnanir*

Heimild: Seðlabanki Íslands. Skuldir einstaklinga í lok hvers mánaðar við innlánsstofnanir, við lífeyrissjóði og fjárfestingarlána-sjóði samanlagt, og við allar framangreindar stofnanir samanlagt. Einnig er sýnd raunbreyting samanlagðra skuldanna frá sama tíma á fyrra ári, raunvirt er með vísitölu neysluverðs.

*Mynd VII-3. M3 og innlend útlán innlánsstofnana*

Heimild: Seðlabanki Íslands. 12 mánaða %-breytingar á mánaðarlokatölum. Útlánaþróun er einnig sýnd leiðrétt fyrir áætluðum áhrifum verðlags- og gengisbreytinga á stofn verðtryggðra og gengistryggðra lána. Við útreikning á breytingum milli ára er leiðrétt fyrir innkomu Kaupþings banka og Glitnis í reikninga innlánsstofnana með því að bæta útlánnum þeirra við útlán innlánsstofnana á fyrra tímabilinu. Einnig er sýnt raungildi útlána, raunvirt með vísitölu neysluverðs.

*Mynd VII-4. Raungildi M3 og innlendra útlána innlánsstofnana*

Heimild: Seðlabanki Íslands. Útlán og peningamagn (M3) í lok hvers mánaðar er fært til fasts verðs með vísitölu neysluverðs. Peningamagn er jafnframt árstíðarleiðrétt. Janúar 2001=100.

*Mynd VII-5. Útlán innlánsstofnana til fyrirtækja*

Heimild: Seðlabanki Íslands. Magnbreyting útlánsvaxtar frá sama mánuði fyrra árs og hlutdeild undirpátta hans. Flokkur sem tilgreindur er sem annað samanstandur af vixlum, innleystum ábyrgðum og eignaleigusamningum.

*Mynd VII-6. Útlán innlánsstofnana til heimila*

Heimild: Seðlabanki Íslands. Magnbreyting útlánsvaxtar frá sama mánuði fyrra árs og hlutdeild undirpátta hans. Flokkur sem tilgreindur er sem annað samanstandur af vixlum, innleystum ábyrgðum og eignaleigusamningum.

*Mynd VII-7. Innlán fyrirtækja*

Heimild: Seðlabanki Íslands. Magnbreyting innlánsvaxtar frá sama mánuði fyrra árs og hlutdeild undirpátta hans. Bundið sparifé samanstandur af peningamarkaðsreikningum og öðru bundnu sparifé. Verðtryggt sparifé samanstandur af innlánnum vegna viðbótalífeyrissparnaðar, verðtryggðum orlofsreikningum og verðtryggðum innlánnum.

*Mynd VII-8. Innlán heimila*

Heimild: Seðlabanki Íslands. Magnbreyting innlánsvaxtar frá sama mánuði fyrra árs og hlutdeild undirpátta hans. Bundið sparifé samanstandur af peningamarkaðsreikningum og öðru bundnu sparifé. Verðtryggt sparifé samanstandur af innlánnum vegna viðbótalífeyrissparnaðar, verðtryggðum orlofsreikningum og verðtryggðum innlánnum.

*Mynd VII-9. Grunnfé og lán gegn veði við Seðlabankann*

Heimild: Seðlabanki Íslands. Grunnfé Seðlabankans og staða endurhverfra viðskipta lánastofnana við Seðlabankann. Sýnd er 12 mánaða breyting þriggja mánaða meðaltala.

*Mynd VII-10. Grunnfé*

Heimild: Seðlabanki Íslands. Skipting á grunnfé eftir undirliðum þess samkvæmt reikningum Seðlabankans.

*Mynd VII-11. Stýrivextir Seðlabanka Íslands og vextir á peningamarkaði*

Heimild: Seðlabanki Íslands. Vikulegar tölur um ávöxtun í endurhverfum verðbréfasamningum Seðlabankans við lánastofnanir og ávöxtun á peningamarkaði á skuldbindingum til eins dags og þriggja mánaða.

*Mynd VII-12. Raunstýrivextir*

Heimildir: Hagstofa Íslands, Seðlabanki Íslands. Raunstýrivextir eru reiknaðir á fimm vegu sem vextir í endurhverfum verðbréfa-kaupum Seðlabankans að teknu tilliti til verðbólgu og verðbólguvæntinga. Verðbólguvæntingar er metnar annars vegar út frá verðbólguvæntingum almennings og fyrirtækja og hins vegar verðbólguálagi ríkisskuldabréfa. Væntingar eru skv. könnunum sem Gallup gerir fyrir Seðlabankann. Spurt er hver verðbólgan muni verða næstu tólf mánuði. Verðbólguálag ríkisskuldabréfa til er annars vegar reiknað út frá ávöxtunarkröfu ríkisbréfa (RIKB 13 0517) og spariskírteina (RIKS 15 1001) og hins vegar út frá verðbólguálagi ríkisskuldabréfa út frá ávöxtunarkröfu ríkisbréfa (RIKB 13 0517) og íbúðabréfa í flokki HFF150914. Tölur eru í mánaðarlok. Vikulegar tölur.

*VII-13. Skammtímavaxtamunur*

Heimild: Reuters EcoWin. Skammtímavaxtamunur við útlönd miðað við millibankavexti er munur þriggja mánaða millibanka-vaxta á Íslandi og í helstu viðskiptalöndunum. Vikulegar tölur.

*VII-14. Langtímavaxtamunur*

Heimild: Reuters EcoWin. Langtímavaxtamunur við útlönd miðar við að nota 10 ára ríkisskuldabréf en fyrir Ísland er notast við RIKB 13 0517 fram til febrúarloka árið 2008 en eftir þann tíma er notast við RIKB 19 0226. Vikulegar tölur.

*Mynd VII-15. Ávöxtunarkrafa óverðtryggðra skuldabréfa*

Heimild: Seðlabanki Íslands. Ávöxtun ríkisbréfa miðað við hagstæðasta kaupþilboð í flokkana RIKB 08 0613, RIKB 08 1212, RIKB 09 0612, RIKB 10 0317, RIKB 10 1210, RIKB 13 0517 og RIKB 19 0226. Daglegar tölur.

*Mynd VII-16. Ávöxtunarkrafa verðtryggðra langtímaskuldabréfa*

Heimild: Seðlabanki Íslands. Ávöxtun miðað við hagstæðasta kaupþilboð viðskiptavaka í spariskírteini, húsbréf og íbúðabréf. Síndir eru flokkarnir RIKS 15 1001, IBH26 0315, HFF150914 og HFF150434. Daglegar tölur.

*Mynd VII-17. Framvirkir vextir á fjármálamarkaði*

Heimild: Seðlabanki Íslands. Framvirkir vextir reiknaðir út frá vöxtum á millibankamarkaði, ávöxtunarkröfu ríkisvixla og ríkisbréfa. Notuð er aðferð Nelson-Sigel.

*Mynd VII-18. Verðtryggðir vextir íbúðalána*

Heimildir: Glitnir, Kaupþing, Landsbanki Íslands, Íbúðalánasjóður. Lægstu vextir verðtryggðra íbúðalána banka, m.v. uppgreiðsluþóknunar á lánnum. Vextir Íbúðalánasjóðs miðast við verðtryggða vexti íbúðalána með uppgreiðsluþóknun frá og með nóvember 2005, en án uppgreiðsluþóknunar fyrir þann tíma.

*Mynd VII-19. Óverðtryggðir meðalvextir*

Heimild: Seðlabanki Íslands. Meðalvextir og meðalkjörvextir á óverðtryggðum skuldabréfalánnum banka og sparisjóða, ávöxtunarkrafa ríkisbréfa (flokkur RIKB 13 0517) og vextir í endurhverfum verðbréfakaupum Seðlabankans. Vegna breyttra aðferða við útreikning meðalvaxta eru tölur frá og með febrúarmánuði 2007 ekki fyllilega sambærilegar við eldri tölur.

*Mynd VII-20. Verðtryggðir meðalvextir*

Heimild: Seðlabanki Íslands. Meðalvextir og meðalkjörvextir á verðtryggðum skuldabréfalánnum banka og sparisjóða og ávöxtunarkrafa íbúðabréfa (flokkur HFF150934) (frá 9. júlí 2004, húsbréf þar áður) og spariskírteina (flokkur RIKS 15 1001). Vegna breyttra aðferða við útreikning meðalvaxta eru tölur frá og með febrúarmánuði 2007 ekki fyllilega sambærilegar við eldri tölur.

*Mynd VII-21. Mismunur meðalkjörvaxta og stýrivaxta, mismunur útlánsvaxta banka og ávöxtunar spariskírteina*

Heimild: Seðlabanki Íslands. Mismunur verðtryggðra meðalútlánsvaxta banka og sparisjóða og ávöxtunarkröfu spariskírteina (flokkur RIKS 05 0410) (þessar raðir eru síndar í mynd 64). Mismunur óverðtryggðra meðalkjörvaxta banka og sparisjóða og vaxta í endurhverfum verðbréfakaupum Seðlabankans. Vegna breyttra aðferða við útreikning meðalvaxta eru tölur frá og með febrúarmánuði 2007 ekki fyllilega sambærilegar við eldri tölur.

*Mynd VII-22. Út- og innlánsvextir banka og sparisjóða (verðtryggð kjör)*

Heimild: Seðlabanki Íslands. Vegið meðaltal meðalvaxta verðtryggðra skuldabréfalána og vegið meðaltal innlánsvaxta á verðtryggðum reikningum bundnum í 60 mánuði hjá bönkum og sparisjóðum. Vegna breyttra aðferða við útreikning meðalvaxta eru tölur frá og með febrúarmánuði 2007 ekki fyllilega sambærilegar við eldri tölur.

*Mynd VII-23. Gengi krónu gagnvart erlendum gjaldmiðlum*

Heimild: Seðlabanki Íslands. Gengi gjaldmiðla gagnvart krónu er miðað við skráð opinbert viðmiðunargengi Seðlabanka Íslands. Vísitala meðalgengis: sjá skýringu við mynd VII-27. Daglegar tölur.

*Mynd VII-24. Gengi krónu gagnvart hávaxtagjaldmiðlum*

Heimild: Bloomberg. Gengi gjaldmiðla gagnvart evru. Daglegar tölur.

*Mynd VII-25. Meðalgengi og raungengi krónu*

Heimild: Seðlabanki Íslands. Vísitala meðalgengis er hér reiknuð út frá víðri viðskiptavog. Vogin er reiknuð út frá vöruviðskiptum við öll lönd sem vega að minnsta kosti 0,5% í vöruviðskiptum Íslands undangengin þrjú ár. Auk þess er tekið tillit til hlutfalls ferðamennsku í þjónustuviðskiptum. Daglegar tölur. Raungengi miðað við hlutfallslegt neysluverð. Mánaðarlegar tölur.

*Mynd VII-26. Velta á gjaldeyrismarkaði*

Heimild: Seðlabanki Íslands. Velta á millibankamarkaði með gjaldeyri. Daglegar tölur.

*Mynd VII-27. Velta á millibankamarkaði með krónur*

Heimild: Seðlabanki Íslands. Velta á millibankamarkaði með krónur. Daglegar tölur.

*Mynd VII-28. Velta á skuldabréfamarkaði*

Heimild: Seðlabanki Íslands. Velta með spariskírteini, ríkisbréf, ríkisvixla og íbúðabréf. Daglegar tölur.

*Mynd VIII-1. Verðlagsþróun erlendis*

Heimild: Reuters EcoWin. Mánaðarlegar 12 mánaða breytingar neysluverðs í Bandaríkjunum, á evrusvæðinu, í Bretlandi og Japan.

*Mynd VIII-2. Verðlagsþróun á Norðurlöndunum*

Heimild: Reuters EcoWin. Mánaðarlegar 12 mánaða breytingar neysluverðs í Noregi, Danmörku og Svíþjóð.

*Mynd VIII-3. Verðlagsþróun í nýmarkaðsríkjum*

Heimild: Global Insight. Mánaðarlegar 12 mánaða breytingar neysluverðs í nýmarkaðsríkjumog Eystrasaltsríkjum.

*Mynd VIII-4. Atvinnuleysi*

Heimild: Reuters EcoWin. Árstíðarleiðrétt atvinnuleysi (fjöldi atvinnulausra sem hlutfall af mannafla) í Bandaríkjunum, á evrusvæðinu, í Bretlandi, Japan og viðskiptalöndunum. Mánaðarlegar tölur.

*Mynd VIII-5. Iðnaðarframleiðsla*

Heimild: Reuters EcoWin. Árstíðarleiðrétt iðnaðarframleiðsla sem vísitala (2000=100) í Bandaríkjunum, á evrusvæðinu, í Bretlandi og Japan. Mánaðarlegar tölur.

*Mynd VIII-6. Hagvöxtur*

Heimild: Reuters EcoWin. Magnbreyting vergrar landsframleiðslu frá sama fjórðungi fyrra árs í Bandaríkjunum, á evrusvæðinu, í Bretlandi og Japan. Ársfjórðungslegar tölur.

*Mynd VIII-7. Hagvöxtur í nýmarkasríkjum*

Heimild: Global Insight. Ársfjórðungslegar tölur. Magnbreyting vergrar landsframleiðslu frá sama fjórðungi fyrra árs í nýmarkaðsríkjum. Ársfjórðungslegar tölur.

*Mynd VIII-8. Vöxtur breiðs peningamagns*

Heimild: Reuters EcoWin. Peningamagn skilgreint sem M3 fyrir Evrusvæðið, Japan og Bretland en sem M2 fyrir Bandaríkin. Mánaðarlegar tölur.

*Mynd VIII-9. Útlánavöxtur innlánsstofnana*

Heimild: Reuters EcoWin. Útlán án markaðsverðbréfa. Tölur fyrir Bretland eru aðeins útlán til einkageira. Mánaðarlegar tölur.

*Mynd VIII-10. Hlutabréfaverð*

Heimild: Reuters EcoWin. Sýndar eru breiðar hlutabréfavísitölur; S&P 500 í Bandaríkjunum, EURO STOXX Index á evrusvæðinu, FTSE 350 í Bretlandi og Nikkei 225 í Japan. Vísitölurnar eru allar settar á 100 í ársbyrjun 2000. Daglegar tölur.

*Mynd VIII-11. Hlutabréfaverð á Norðurlöndunum*

Heimild: Reuters EcoWin. Sýndar eru breiðar hlutabréfavísitölur; OBX í Noregi, OMXS í Svíþjóð, OMXC í Danmörku og OMXI á Íslandi. Vísitölurnar eru allar settar á 100 í ársbyrjun 2000. Daglegar tölur.

*Mynd VIII-12. Stýrivextir seðlabanka*

Heimild: Reuters EcoWin. Stýrivextir seðlabanka í Bandaríkjunum, Bretlandi, Japan og á evrusvæðinu. Daglegar tölur.

*Mynd VIII-13. Raunstýrivextir seðlabanka*

Heimild: Global Insight. Raunstýrivextir seðlabanka í Bandaríkjunum, Bretlandi, Japan og á evrusvæðinu. Mánaðarlegar tölur.

*Mynd VIII-14. Raunstýrivextir í hávaxtalöndum*

Heimild: Global Insight. Raunstýrivextir í hávaxtalöndum; Brasilíu, Íslandi, Suður-Afríku og Tyrklandi. Mánaðarlegar tölur.

*Mynd VIII-15. Vextir á peningamarkaði*

Heimild: Reuters EcoWin. Vextir á peningamarkaði til þriggja mánaða í Bandaríkjunum, Bretlandi, Japan og á evrusvæðinu. Daglegar tölur.

*Mynd VIII-16. Skammtíma vextir hávaxtagjaldmiðla*

Heimild: Reuters EcoWin. Vextir á peningamarkaði til þriggja mánaða í Brasilíu, Suður-Afríku, Tyrklandi, Nýja-Sjálandi og á Íslandi. Daglegar tölur.

*Mynd VIII-17. Vextir 10 ára ríkisskuldabréfa*

Heimild: Reuters EcoWin. Vextir 10 ára ríkisskuldabréfa í Bandaríkjunum, á evrusvæðinu, í Japan og Bretlandi. Daglegar tölur.

*Mynd VIII-18. Gengi evru gagnvart jeni, Bandaríkjadal og sterlings pundi*

Heimild: Seðlabanki Íslands. Krossgengi miðað við íslenska krónu. Vísitölurnar eru settar á 100 þann 31. desember 2001. Daglegar tölur.

*Mynd VIII-19. Hagvaxtarspár fyrir evrusvæðið, Bretland og Þýskaland*

Heimild: Concensus Forecasts. Spá um árlegan raunvöxt vergrar landsframleiðslu á evrusvæði, í Bretlandi og Þýskalandi. Byggt á mánaðarlegum spám 240 stofnana víðsvegar um heim sem vegnar eru saman. Sýndar eru spár fyrir síðastliðið ár, yfirstandandi ár og næsta ár, og er einn ferill fyrir hvert ár. Hver ferill sýnir því þróun spár um hagvöxt viðkomandi ríkis á viðkomandi ári.

*Mynd VIII-20. Hagvaxtarspár fyrir Bandaríkin og Japan*

Heimild: Concensus Forecasts. Spá um árlegan raunvöxt vergrar landsframleiðslu í Bandaríkjunum og Japan. Byggt á mánaðarlegum spám 240 stofnana víðsvegar um heim sem vegnar eru saman. Sýndar eru spár fyrir síðastliðið ár, yfirstandandi ár og næsta ár, og er einn ferill fyrir hvert ár. Hver ferill sýnir því þróun spár um hagvöxt viðkomandi ríkis á viðkomandi ári.

*Mynd VIII-21. Leiðandi hagvísar (Leading Indicators) OECD*

Heimildir: OECD, Reuters EcoWin. 6 mánaða breyting á ársvarða. OECD, Bandaríkin, evrusvæðið, Bretland og Japan. Leiðandi hagvísar OECD eru samsettir og byggjast á breiðu safni annarra hagvísar.

*Mynd VIII-22. Væntingavísitölur á evrusvæðinu og í Bandaríkjunum*

Heimildir: European Commission, Reuters EcoWin The Conference Board í Bandaríkjunum og Institute for Supply Management (ISM Report on Business) í Bandaríkjunum. Sýndar eru væntingavísitölur fyrir neytendur og fyrirtæki.