

Hagvísar Seðlabanka Íslands

Yfirlit um þróun efnahagsmála



Seðlabanki Íslands
Desember 2007

Yfirlit efnahagsmála

Verðbólga jókst töluvert í desember. Vísitala neysliverðs hækkaði um 0,68% frá fyrri mánuði og var tólf mánaða verðbólga 5,9%. **Undirliggjandi verðbólga**, þ.e.a.s. ef áhrif sveiflukenndra þátta og breytinga á verði opinberrar þjónustu, vaxta og óbeinna skatta eru undanskilin, var 7,4%. Báðar **kjarnavísitölurnar** hækkuðu um 0,6% í desember og hafa hækkað um 5,8% og 6% sl. tólf mánuði. Hækkun kostnaðar vegna eigin bifreiðar um 1,5% (vísitöluáhrif 0,22%) hafði mest áhrif á vísitöluna. Helmingur hækkunarinnar skýrist af hækkun bensinverðs og afgangurinn að mestu leyti af verðhækkun nýrra bifreiða. Verð á mat- og drykkjarvöru hækkaði um 1,5% (áhrif 0,18%), en heimsmarkaðsverð matvæla hefur hækkað töluvert að undanfögnu. Kostnaður vegna eigin húsnæðis jókst um 0,9%. Áhrif til hækkunar vísitölnnar námu 0,17%, þar af skýrast 0,13% af hækkun vaxta og 0,04% af hækkun markaðsverðs húsnæðis. **Vísitala neysliverðs án húsnæðis** hækkaði einnig um 0,68% frá því í nóvember. Árshækkun hennar nam 2,6%, en ef áhrif skattalækkunar eru undanskilin var verðbólga án húsnæðis 5%.

Vöxtur helstu undirliða **landsframleiðslu** var meiri á þriðja fjórðungi ársins en á fjórðungnum á undan. **Hagvöxtur** var prósentu meiri á þriðja fjórðungi ársins 2007 en á fjórðungnum á undan, eða 4,3%. Ársvöxtur **einkaneyslu** jókst töluvert frá fjórðungnum á undan og nam 7,5%. Hefur vöxturinn ekki verið meiri frá því á fyrsta fjórðungi ársins 2006. **Fjármunamyndun** á þriðja fjórðungi er talin hafa dregist saman um 4,7% frá sama tíma í fyrra. Þar af dróst atvinnuvegafjárfesting saman um 11,5%. Vöxtur íbúðafjárfestingar var 12,4% og fjárfesting hins opinbera jókst um 5,6%, eftir samdrátt á fyrri hluta ársins. **Innflutningur** jókst um 2% á fjórðungnum eftir samdrátt á fyrri hluta ársins. Ársaukning útflutnings var svipuð og á fjórðungnum á undan, eða 7,4%.

Áætlað er að **viðskiptahalli** á þriðja fjórðungi ársins hafi verið 31 ma.kr. eða sem nemur 9½% af landsframleiðslu. Þetta er nokkru minni halli en á fjórðungnum á undan. Batinn skýrist að mestu af því að **jöfnuður þáttatekna** var jákvæður í fyrsta sinn frá árinu 2002, eða um tæplega 9 ma.kr. Skýrist það af því að tekjur af beinni fjármunaeygn Íslendinga erlendis jukust meira en gjöld vegna beinnar fjármunaeygnar útlandinga á Íslandi. Nam hrein ávöxtun þessa liðar 8½% af landsframleiðslu. Við mat á jöfnuði þáttatekna er ekki tekið tillit til verðbreytinga á innlendri og erlendri verðbréfaeygn. Væri þeirri aðferð beitt hefði það að öllum líkindum haft umtalsverð neikvæð áhrif á jöfnuð þáttatekna. Tölur um **viðskipti með flugvélar** fyrstu þrjú fjórðunga ársins hafa verið leiðréttar í ljósi nýrra upplýsinga. Vöruskiptahallinn var 1,75 ma.kr. minni en talið var á fyrstu þremur fjórðungum ársins.

Vöruviðskipti við útlönd voru óhagstæð um 6,6 ma.kr. í október. Verðmæti **vöruinnflutnings** án skipa og flugvéla á föstu gengi jókst um rúman fjórðung frá sama mánuði í fyrra og verðmæti **vöruútflutnings**, einnig án skipa og flugvéla, um rúman fimmtung. Heildarverðmæti **innfluttra neysluvöru** jókst um tæplega 40% mælt á föstu gengi miðað við sama mánuð í fyrra. Verðmæti allra helstu undirliða **vöruútflutnings** jókst í október miðað við sama mánuð í fyrra. Mest jókst útflutningur skipa og flugvéla, eða um ríflega 4½ ma.kr. Útflutningsverðmæti sjávarafurða jókst um tæplega þriðjung og útflutningsverðmæti iðnaðarvöru um fjórðung. Heildarverðmæti vöruinnflutnings fyrstu tíu mánuði ársins á föstu gengi var svipað og fyrir ári. Verðmæti vöruútflutnings jókst um tæpan fimmtung á sama tíma. **Bráðabirgðatölur** Hagstofunnar fyrir nóvember benda til þess að halli á vöruskiptajöfnuði hafi verið töluvert minni en í mánuðinum á undan, eða 2½ ma.kr.

Álútflutningur var 40% meiri í tonnum talið fyrstu tíu mánuði ársins en á sama tíma í fyrra. **Útflutningsverðmæti sjávarafurða** á föstu gengi jókst um 1,7%, þrátt fyrir 5% samdrátt aflaverðmætis. Verðlag sjávarafurða hækkaði óvenjumikið í október, eða um 5,6%, eftir að hafa verið nokkuð stöðugt í u.þ.b. ár. Árshækkun botnfiskafurða í október nam ríflega 11%. **Oliuverð** á alþjóðamarkaði var rúmlega 3% hærra fyrstu tvær vikur desember en að meðaltali í nóvember. Á sama tíma var álverð 4% lægra.

Vísendingar um **einkaneyslu** í nóvember benda til svipaðs vaxtar og á þriðja fjórðungi ársins. **Greiðslukortavelta** einstaklinga innanlands það sem af er fjórðungnum var að raungildi 12½% meiri en fyrir ári, en á þriðja fjórðungi ársins var ársvöxturinn tæplega 13%. Á sama tíma nam árshækkun **dagvöruveltu** 15,3% að raunvirði, en tæpum 13% á þriðja fjórðungi ársins. **Nýskráningum bifreiða** hefur fjölgað um tæplega 40% á fjórðungnum frá sama tíma í fyrra en höfðu aukist um tæplega fimmtung á þriðja fjórðungi ársins eftir samdrátt á fyrri helmingi þess. Ársvöxtur sementsölu án stór-
iðju hefur aukist um rúm 8% á fjórðungnum en hafði aukist um 10½% á þriðja fjórðungi ársins.

Væntingavísitalan lækkaði töluvert í nóvember. Allar undirvísitölur lækkuðu en mestu munar um lækkun á mati á efnahagslífinu. Mat á núverandi ástandi lækkaði einnig mikið.

Atvinnuleysi að teknu tilliti til árstíðarsveiflu hefur staðið í stað nálægt 1% frá júlímánuði. Launavísitala fyrir vinnumarkaðinn í heild hækkaði um 0,4% í nóvember og nam árshækkun vísitölunnar 8,3%.

Tekjuafgangur ríkissjóðs nam 6 ma.kr. í október og var 50 ma.kr. fyrstu tíu mánuði ársins ef litið er framhjá eignasölu og óreglulegum liðum. Er það svipaður afgangur og á sama tíma í fyrra. Vöxtur **útgjalda** ríkissjóðs hefur verið meiri en vöxtur **tekna** það sem af er ári en í fyrra jukust tekjur mun hraðar. Á fjórum mánuðum til októberloka var ársvöxtur **tekna** 3% að raunvirði en **útgjalda** 9%. Aukinn útgjaldavöxt má rekja til tilfærslna til velferðarmála og aukinnar fjárfestingar. Tekjur af **tekjuskatti** einstaklinga og tryggingagjaldi síðustu 4 mánuði voru 6% minni en á sama tíma í fyrra. Skýrist það að mestu af meiri endurgreiðslum vegna skattauppgjörs síðasta árs og grunnáhrifa vegna endurskoðunar kjarasamninga um mitt sumar 2006. Vöxtur tekna af **virðisaukaskatti** hefur hins vegar aukist á haustmánuðum eftir hægari vöxt á sumarmánuðum.

Úrvalsvísitala hlutabréfa var að meðaltali 9% lægri fyrstu tvær vikur desember en í nóvember.

Útlánavöxtur lánakerfisins, bæði til heimila og fyrirtækja, jókst á þriðja fjórðungi ársins, eða um fjórðung frá fyrra ári.

Raunstýrivextir miðað við liðna verðbólgu voru 0,7 prósentum lægri um miðjan desember en í lok nóvember en raunstýrivextir miðað við verðbólguálag ríkisbréfa lítið breyttir. **Vaxtamunur** þriggja mánaða millibankavaxta við útlönd var óbreyttur á sama tíma. **Ávöxtunarkrafa óverðtryggðra ríkisbréfa** var um 0,7 til 1 prósentu hærrí fyrstu tvær vikur desembermánaðar samanborið við mánuðinn fyrir vaxtaákvörðun í nóvember ef undan er skilin ávöxtunarkrafa ríkisbréfs á gjalddaga árið 2010 sem var 0,3% hærrí. **Útlánsvextir íbúðalánasjóðs** voru hækkaðir um 0,2 prósentur 13. desember. Þeir eru nú 5,75% á lánum án uppgreiðsluálags og 5,5% á lánum með uppgreiðsluálagi. Það sem af er desembermánuði hefur **vísitala meðalgengis** miðað við víða vöruviðskiptavog verið rúmlega 0,9% hærrí en í nóvember. **Skuldatryggingar íslensku bankanna** á alþjóðamarkaði hafa lækkað frá síðustu viku nóvembermánaðar.

Í desember lækkuðu seðlabankar Bandaríkjanna, Bretlands og Kanada **stýrivexti** um 0,25 prósentur og Seðlabanki Tyrklands um 0,5 prósentur. Seðlabankar Suður Afríku og Noregs hækkuðu hins vegar stýrivexti um 0,25 prósentur. Seðlabanki Evrópu ákvað í byrjun desember að halda stýrivöxtum óbreyttum.

Í Hagvísunum er notast við talnagögn sem tiltæk voru 20. desember 2007.

Yfirlitstafla Hagvísu

	Nýjasta tímabil	Nýjasta gildi	Breyting (%)			Áhrif á 12 mán.	
			frá fyrri mánuði	yfir 6 mánuði ²	yfir 12 mánuði	VNV sl. 12 mán (%)	br. fyrir ári (%)
I Verðlagsþróun og verðbólguvæntingar¹							
Vísitala neysluverðs (VNV) (maí 1988=100)	desember '07	281,8	0,7	7,0	5,9	.	7,0
Kjarnavísitala 1 (VNV án búvöru, grænmetis, ávaxta og bensíns).....	desember '07	159,7	0,6	6,5	5,8	5,2	7,0
Kjarnavísitala 2 (kjarnavísitala 1 án opinberrar þjónustu)	desember '07	160,8	0,6	6,9	6,0	4,9	7,5
Innlendar vörur án búvöru og grænmetis	desember '07	136,3	0,7	6,4	-2,6	-0,2	8,3
Búvörur og grænmeti	desember '07	131,0	1,5	6,8	0,3	0,0	7,0
Innfluttar vörur án áfengis og tóbaks	desember '07	119,4	0,9	2,6	2,7	0,8	6,3
- mat- og drykkjarvörur.....	desember '07	118,5	1,7	0,7	-6,3	-0,2	10,9
- nýr bíll og varahlutir.....	desember '07	132,1	1,4	2,3	3,4	0,2	10,8
- bensín.....	desember '07	177,1	2,2	18,4	17,3	0,8	5,8
- innfluttar vörur aðrar	desember '07	101,1	0,2	-1,3	-0,3	0,0	4,0
Húsnæði.....	desember '07	285,3	0,8	15,7	15,8	3,9	11,4
Opinber þjónusta	desember '07	153,0	0,2	1,8	3,6	0,3	1,3
Önnur þjónusta.....	desember '07	163,0	0,4	6,4	5,6	1,2	4,8
Dagvara.....	desember '07	127,8	1,3	5,4	-1,9	-0,3	8,8
Innflutningsgengisvísitala (31. des. 1994=100).....	30. nóvember '07	100,2	2,8	11,4	-5,5	.	18,5

	Nýjasta tímabil	Vænt 12 mán. verðbólga	Breyt. frá síðustu könnun	Vænt 12 m. verðbólga fyrir ári	Vænt verðbólga á ársvarða næstu 2 ár	Vænt verðbólga á ársvarða næstu 3 ár	Hugmynd um verðb. sl. 12 mán.
Verðbólguvæntingar fyrirtækja	september '07	3,8	0,2	3,5	2,9	.	.
Verðbólguvæntingar almennings	október '07	4,8	0,0	5,9	.	.	4,7

1. Grunntímabil vísitalna: Vísitala neysluverðs: maí 1988; aðrar verðvísitölur undirflokkanna: mars 1997=100. 2. Umreiknað til ársraða.

	Nýjasta tímabil	Nýjasta gildi	Gildi fyrir ári	Breyting í % frá		Frá ársbyrjun	
				næsta tíma-bili á undan	fyrri ári	Gildi	Breyt. frá f. ári (%)
II Framleiðsla og eftirspurn							
Landsframleiðsla (ma.kr.).....	3. ársfj. '07	326,8	300,9	3,9	4,3	941,7	2,7
Þjóðarútgjöld (ma.kr.).....	3. ársfj. '07	366,5	348,7	2,3	2,2	1.046,1	-1,9
Einkaneysla (ma.kr.).....	3. ársfj. '07	188,1	170,1	-2,5	7,5	550,6	3,4
Samneysla (ma.kr.)	3. ársfj. '07	78,5	72,1	3,4	3,4	233,6	2,9
Fjármunamyndun (ma.kr.)	3. ársfj. '07	97,5	99,8	9,7	-4,7	256,6	-12,9
Útflutningur vöru og þjónustu (ma.kr.).....	3. ársfj. '07	107,8	103,5	1,7	7,4	324,7	10,1
Innflutningur vöru og þjónustu (ma.kr.).....	3. ársfj. '07	-147,5	-151,3	-1,4	2,0	-429,1	-2,9
Velta innanlandsgr. skv. virðisaukask.skýrslum (ma.kr.) ¹	júlí-ágúst '07	279,5	243,2	0,1	11,0	1.025,8	10,4
Dagvöruvelta (nóv. 2001=100)	nóvember '07	132,3	113,8	0,8	16,3	131,3	11,2
Greiðslukortavelta (ma.kr.) ¹	nóvember '07	60,2	53,4	1,1	11,6	647,5	6,0
Velta skráðra fyrirtækja (ma.kr.).....	3. ársfj. '07	474,0	374,4	10,5	-21,9	474,0	-21,9
Sementssala (þús. tonn).....	nóvember '07	28,9	25,1	-3,8	14,9	295,3	0,4
Nýskráning bifreiða (stk.).....	nóvember '07	1.938	1.395	1,6	38,9	20.941	-5,2

Skýring: Allar breytingar fjárhæða á milli tímabila eru raunbreytingar. 1. Breytingar eru reiknaðar út frá árstíðarleiðréttum tölum.

	Nýjasta tímabil	Nýjasta gildi	Gildi fyrir ári	Breyting í % frá		Frá ársbyrjun	
				næsta tíma-bili á undan	fyrri ári	Gildi	Breyt. frá f. ári (%)
III Utanríkisviðskipti og ytri skilyrði							
Verðlag sjávarafurða í erlendum gjaldmiðli (jan. 1999 = 100)	október '07	125,5	118,3	5,6	6,1	118,2	7,4
Verðlag áls á heimsmarkaði (\$/tonn)	desember '07	2.400	2.813	-4,2	-14,7	2.639	5,9
Verð olíu á heimsmarkaði (\$/fat)	desember '07	92,1	62,3	-0,4	47,9	72,7	10,8
Botnfiskafli (þús. tonn)	nóvember '07	37,1	37,1	-2,0	0,0	460,1	-4,1
Uppsjávarafli (þús. tonn)	nóvember '07	68,9	67,9	15,4	1,5	841,1	12,0
Vöruútflutningur (án skipa og flugvéla, ma.kr.) ¹	október '07	23,7	19,9	35,1	21,2	208,1	13,2
- sjávarafurðir (ma.kr.) ¹	október '07	12,8	10,7	53,9	22,7	105,1	1,6
- ál (ma.kr.) ¹	október '07	5,6	5,4	16,5	3,9	64,4	40,4
- aðrar iðnaðarvörur (ma.kr.) ¹	október '07	4,2	2,9	28,3	46,2	30,1	7,6
Vöruinnflutningur (án skipa og flugvéla, ma.kr.) ¹	október '07	32,0	26,0	17,8	25,5	299,0	2,0
Vöruskiptajöfnuður (án skipa og flugvéla, ma.kr.) ¹	október '07	-8,3	-6,1	.	.	-90,9	.
Útflutningur þjónustu (ma.kr.) ¹	3. ársfj. '07	45,2	41,4	22,1	17,1	110,0	14,5
Innflutningur þjónustu (ma.kr.) ¹	3. ársfj. '07	50,9	48,4	5,6	12,9	138,5	6,4
Raugengi m.v. verðlag (2000=100)	3. ársfj. '07	110,0	101,4	3,7	8,5	107,0	2,8

1. Breytingar á vöru- og þjónustuviðskiptum við útlönd eru á föstu gengi.

IV Vinnumarkaður og tekjur

	Nýjasta tímabil	Nýjasta gildi	Gildi fyrir ári	Breyting frá ¹		Frá ársbyrjun ²	
				næsta tíma-bili á undan	fyrri ári	Gildi	Breyt. frá f. ári (%)
Fjöldi atvinnulausra.....	nóvember '07	1.321	1.749	6,0	-428	1.657	-19,2
Hlutfall atvinnulausra, árstíðarleiðrétt (% af mannafla).....	nóvember '07	0,9	1,2	-0,1	-0,3	1,0	-0,3
Atvinnuleysi skv. vinnumarkaðskönnun (% af mannafla).....	3. ársfj. '07	3,2	4,0	1,2	-0,8	2,6	-0,6
Laus störf á vinnumiðlunum.....	nóvember '07	292	289	-1,4	1,0	418	-29,2
Útgáfa atvinnuleyfa alls.....	nóvember '07	139	266	-51,6	-47,7	2.750	-48,6
Ný tímab. leyfi á nýjum vinnustað og framlengd tímab. leyfi.....	nóvember '07	867	1.214	-10,7	-28,6	7.316	13,8
Launavísitala (des. 1988=100).....	nóvember '07	325,9	301,0	0,4	8,3	318,4	9,0
Kaupmáttur launa m.v. launavísitölu (1990=100).....	nóvember '07	145,4	141,3	-0,2	2,9	146,1	3,9

1. Breytingar á fjölda atvinnulausra sýna fjölgun/fækkun; breytingar á hlutfalli atvinnulausra sýna hækkun/lækkun (einingin prósentu); allar breytingar vísitalna og breytingar á útgáfu atvinnuleyfa og fjölda lausra starfa eru hlutfallslegar (%). 2. Meðal mánaðarlegur fjöldi atvinnulausra og lausra starfa það sem af er árinu, meðaltal atvinnuleysis hlutfalls er uppsafnaður fjöldi atvinnuleyfa. Breytingar á hlutfalli atvinnulausra sýna hækkun/lækkun (einingin prósentu); allar aðrar breytingar eru hlutfallslegar (%).

V Opinber fjármál

	Nýjasta tímabil	Nýjasta gildi	Gildi fyrir ári	Raunbreyting í % frá		Frá ársbyrjun	
				næsta tíma-bili á undan	fyrri ári	Gildi	Raunbr. frá f. ári (%)
Tekjuafgangur ríkissjóðs (ma.kr.).....	október '07	3,9	5,0	.	.	58,1	.
Tekjuafgangur ríkissjóðs, hlutfall af tekjum (%).....	október '07	11,5	15,8	.	.	16,4	.
Hrein lánsfjárbörf (ma.kr.).....	október '07	10,0	4,9	.	.	0,5	.
Hrein lánsfjárbörf (% af tekjum).....	október '07	29,5	15,8	.	.	0,1	.
Tekjur ríkissjóðs (ma.kr.).....	október '07	34,0	31,4	2,2	4,2	354,0	9,3
- án eignasölu og óreglulegra tekna (ma.kr.).....	október '07	34,0	31,3	2,2	4,5	347,0	7,4
- af virðisaukaskatti (ma.kr.).....	október '07	12,6	11,4	5,7	5,9	116,7	9,2
- af staðgreiddum tekjuskatti & tryggingargj. (ma.kr.).....	október '07	8,9	9,1	-2,2	-5,9	99,7	2,3
- af innflutningi (ma.kr.).....	október '07	2,7	2,4	-2,7	10,3	24,4	0,7
Útgjöld ríkissjóðs (ma.kr.).....	október '07	30,1	26,4	-2,4	9,6	295,9	8,9
- leiðrétt fyrir óreglulegum gjöldum (ma.kr.).....	október '07	30,1	26,4	-2,4	9,6	295,9	8,9

Skýring: Fyrstu fjórir dálkarnir vísa til 4ra mánaða meðaltala, hinir tveir til heildartalna frá byrjun árs.

VI Eignamarkaðir

	Nýjasta tímabil	Nýjasta gildi	Gildi fyrir ári	Breyting í % frá		Frá ársbyrjun	
				næsta tíma-bili á undan	fyrri ári	Meðal-tal	Breyt. frá f. ári (%)
Úrvalsvisitala, mánaðarmeðaltal (des. 1997=1.000).....	nóvember '07	7.183,4	6.268,0	-13,8	14,6	7.800,9	31,1
Velta, mánaðarleg (ma.kr.).....	nóvember '07	232,7	117,0	31,2	98,9	2.895,5	65,9
Verð íbúða í fjölbýli á höfuðb.svæði (jan. 1994=100).....	október '07	348,4	298,7	2,9	16,6	325,0	15,7
Raunverð íbúða alls á höfuðb.svæði (jan. 1994=100).....	október '07	217,5	194,7	2,3	11,7	208,1	7,4
Aflahlutdeild (kr./kg.).....	desember '07	3750	2200	-0,3	70,5	2909	57,8

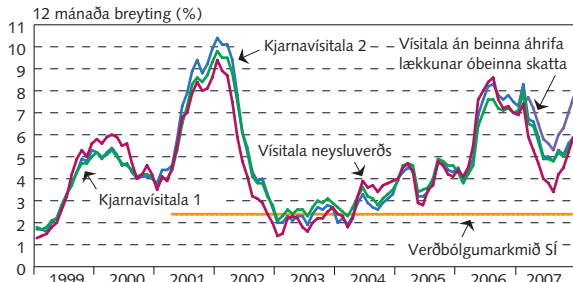
VII Fjármálamarkaðir

	Nýjasta tímabil	Nýjasta gildi	Gildi fyrir ári	Breyting í % frá		Frá ársbyrjun	
				næsta tíma-bili á undan	fyrri ári	Meðal-tal	Breyt. frá f. ári (%)
Útlán innlánsstofnana til innlendra aðila (ma.kr.).....	október '07	2.876,5	2.203,2	1,1	22,1	.	.
Útlán lánakerfisins (ma.kr.).....	september '07	5.386,4	4.197,6	12,3	28,3	.	.
M3 (ma.kr.).....	október '07	1.155,6	783,4	-0,9	47,5	.	.
Stýrivextir Seðlabankans (%).....	14. desember '07	13,75	13,09	0,0	0,7	13,30	1,60
Peningamarkaðsvextir, 3ja mán. (%) ¹	14. desember '07	14,1	14,4	0,3	-0,3	13,9	1,6
Peningamarkaðsvextir, 12 mán. (%) ¹	14. desember '07	14,2	13,9	0,0	0,3	14,1	1,6
Ávöxtunarkrafa ríkisbréfa (RIKB 100317) (%) ¹	14. desember '07	13,5	9,6	0,2	3,9	10,1	0,9
Ávöxtunarkrafa ríkisbréfa (RIKB 130517) (%) ¹	14. desember '07	12,4	8,4	0,3	4,0	8,9	0,5
Ávöxtunarkrafa íbúðabréfa (HFF 150224) (%) ¹	14. desember '07	6,4	5,1	0,2	1,3	5,4	.
Ávöxtunarkrafa íbúðabréfa (HFF 150434) (%) ¹	14. desember '07	5,5	4,4	0,1	1,1	4,6	.
Ávöxtunarkrafa íbúðabréfa (HFF 150644) (%) ¹	14. desember '07	5,2	4,3	0,2	0,9	4,4	.
Ávöxtunarkrafa spariskirteina (RIKS 151001) (%) ¹	14. desember '07	0,0	4,8	0,0	-4,8	2,3	-2,1
Meðalvextir óverðtryggðra útlána banka og sparisj. (%) ¹	14. desember '07	19,5	19,3	0,1	0,2	19,2	1,5
Meðalvextir verðtryggðra útlána banka og sparisj. (%) ¹	14. desember '07	9,9	7,7	0,4	2,2	8,6	1,5
Gengisvisitala krónunnar (31. des. 1991=100) ¹	14. desember '07	120,0	124,7	9,9	-4,7	118,5	-2,6

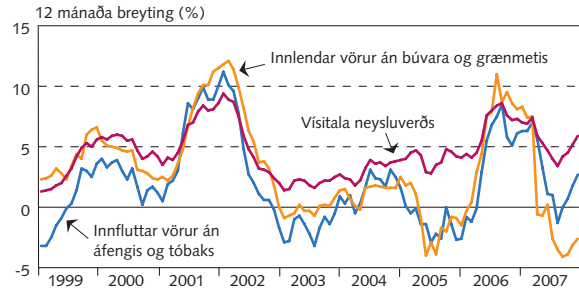
1. Allar tölur nema í tveimur öftustu dálkum miðast við 4 vikna meðaltöl, til þess dags sem tilgreindur er.

I Verðlagsþróun og verðbólguvæntingar

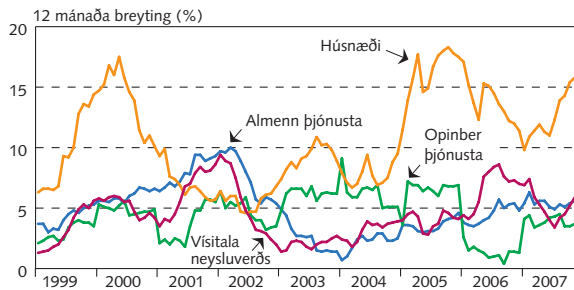
I-1 Verðbólga
Heildarvísitala og mælikvarðar á undirliggjandi verðbólgu



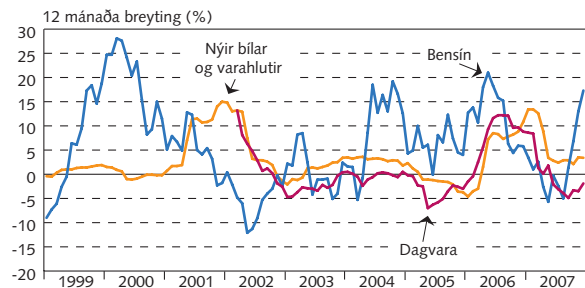
I-2 Verðlagsþróun
Vörur



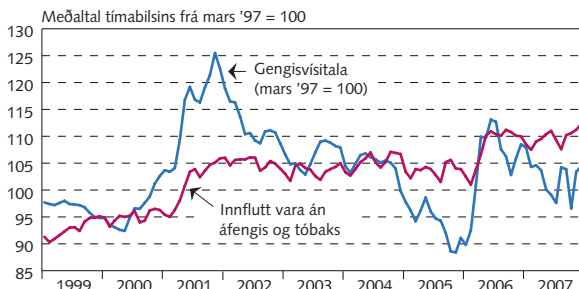
I-3 Verðlagsþróun
Húsnæði og þjónusta



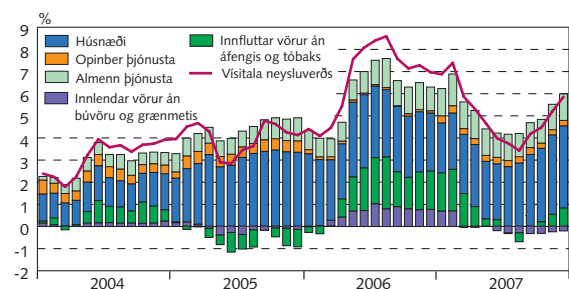
I-4 Verðlagsþróun
Ýmsir undirlíðir



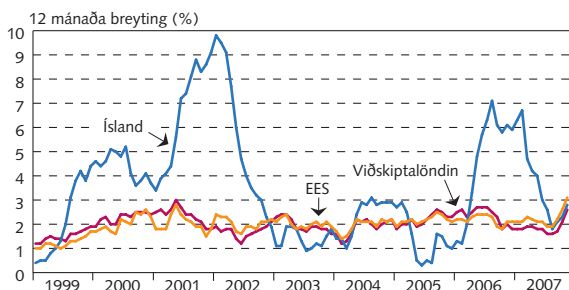
I-5 Innflutningsverðlag og gengisþróun
Vöruskiptavegin innflutningsgengisvísitala og verð innfl. vöru í VNV



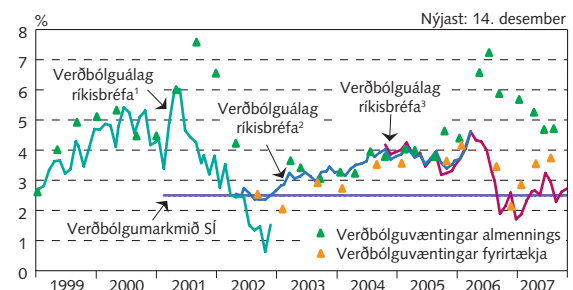
I-6 Undirlíðir verðbólgu
Áhrif á þróun vísitölu neysluverðs sl. 12 mánuði



I-7 Verðbólga á Íslandi og í viðskiptalöndunum
Samræmd vísitala neysluverðs



I-8 Verðbólguvæntingar
Verðbólguálag í lok mánaðar og verðbólguvæntingar skv. könnunum

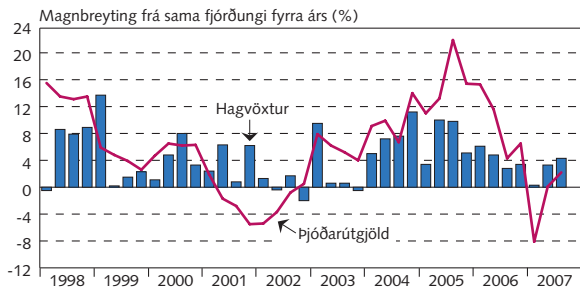


1. Verðbólguálag reiknað út frá ávöxtunarkröfu RIKB 03 1010 og RIKS 03 0210.
2. Verðbólguálag reiknað út frá ávöxtunarkröfu RIKB 13 0517 og RIKS 15 1001.
3. Verðbólguálag reiknað út frá ávöxtunarkröfu RIKB 13 0517 og HFF150914.

II Framleiðsla og eftirspurn

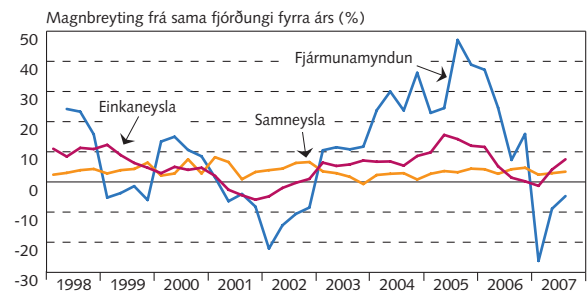
II-1

Hagvöxtur og þjóðarútgjöld
Ársfjórðungslegar tölur



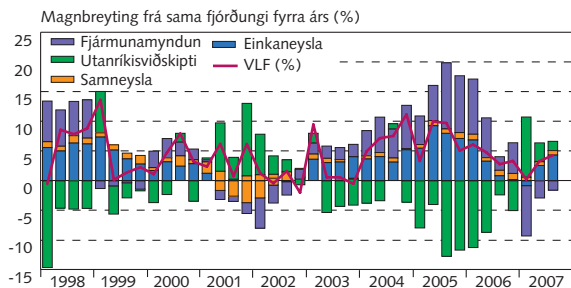
II-2

Einkaneysla og fjármunamyndun
Ársfjórðungslegar tölur



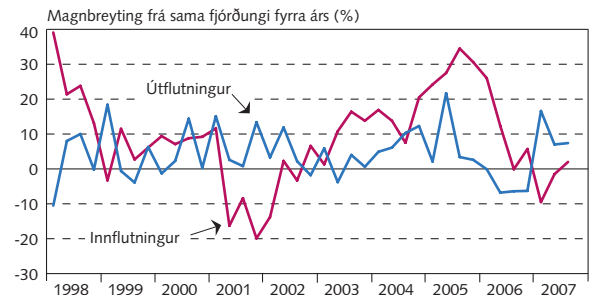
II-3

Landsframleiðsla
Framlag einstakra liða til hagvaxtar



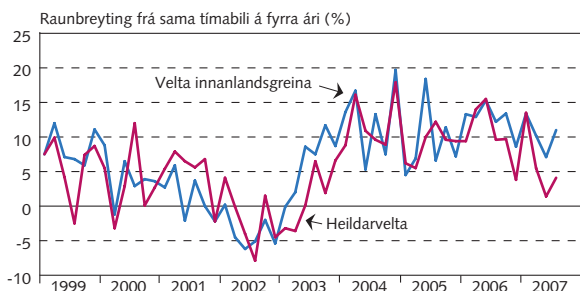
II-4

Utanríkisviðskipti
Ársfjórðungslegar tölur



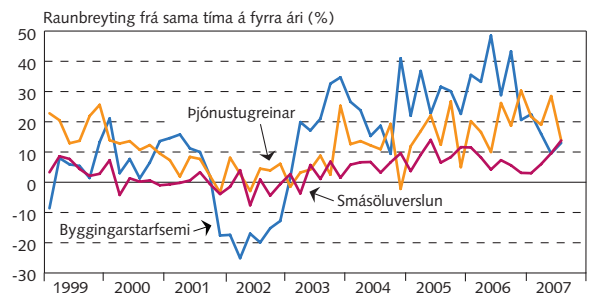
II-5

Velta samkvæmt virðisaukaskattskýrslum
Árstíðarleiddréttar tölur



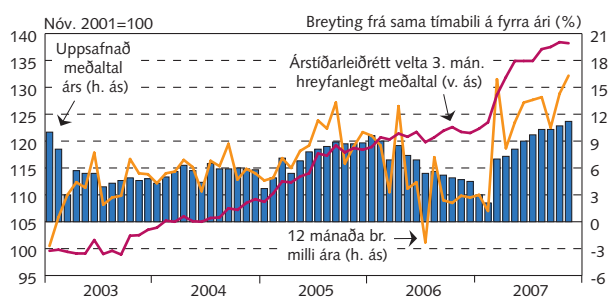
II-6

Velta samkvæmt virðisaukaskattskýrslum
Nokkrir undirflokkar



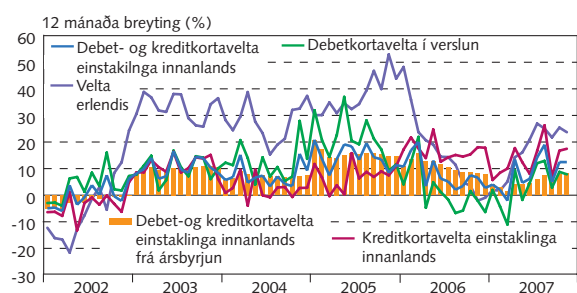
II-7

Dagvöruvelta
Raunvirt með verðvísitölu dagvöru



II-8

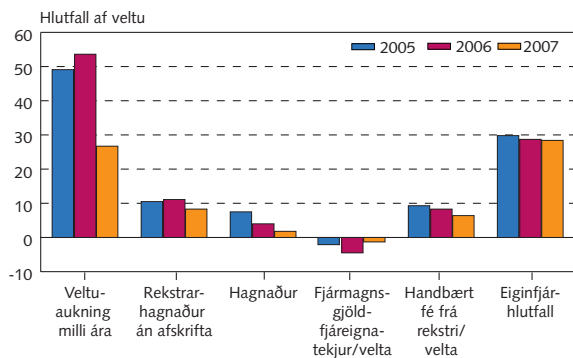
Greiðslukortavelta
Velta debet- og kreditkorta, staðvirt með VNV án húsnæðis og gengisvísitölu



II Framleiðsla og eftirspurn

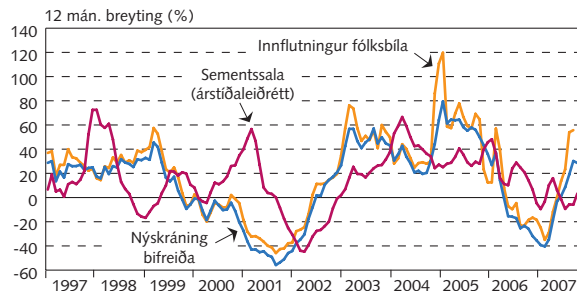
II-9

Velta og afkoma skráðra atvinnufyrirtækja
Janúar-júní 2005-2007



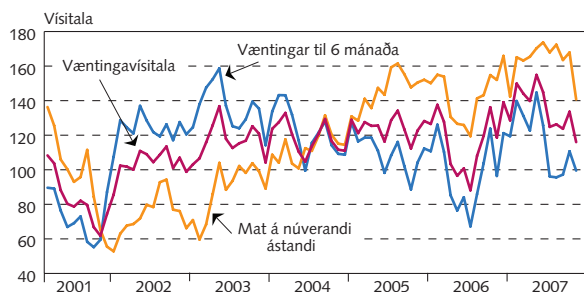
II-10

Innfl. og nýskráningar bifreiða og sementssala
Mánaðarlegar tölur



II-11

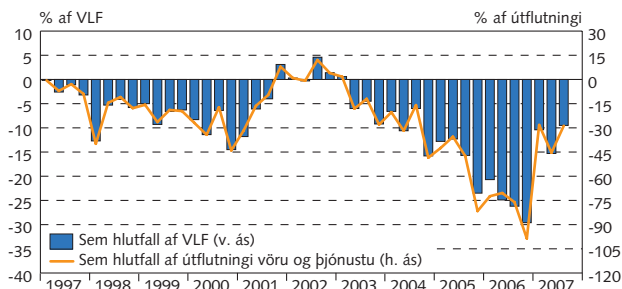
Væntingavísitölur Gallup
Mat á núverandi ástandi og væntingar til 6 mánaða



III Utanríkisviðskipti og ytri skilyrði

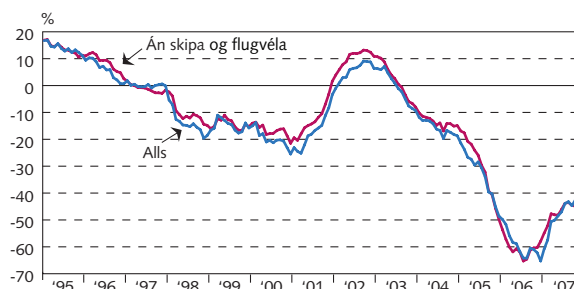
III-1

Viðskiptajöfnuður
Ársfjórðungslegar tölur



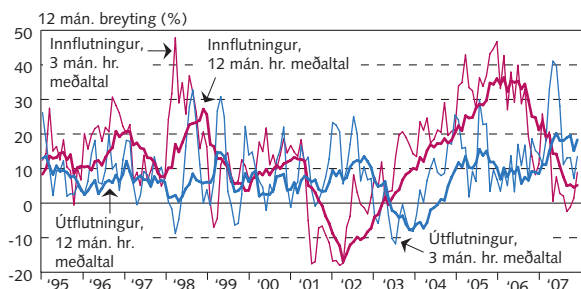
III-2

Vöruskiptajöfnuður sem hlutfall af vöruútflutningi
Hreyfanlegt 12 mánaða hlutfall



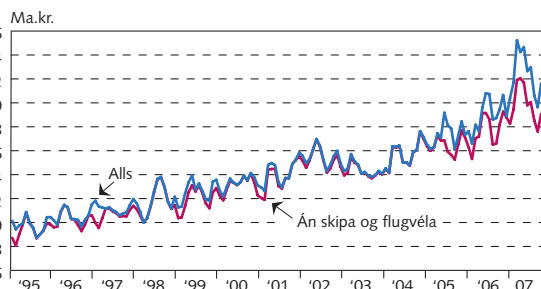
III-3

Vöruinnflutningur og -útflutningur
12 og 3 mánaða hreyfanleg meðaltöl, á föstu gengi



III-4

Vöruútflutningur
3 mánaða hreyfanlegt meðaltal, á föstu gengi

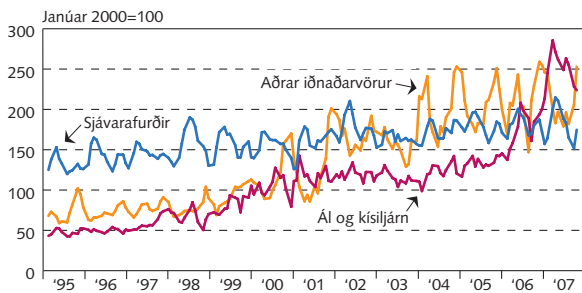


III Utanríkisviðskipti og ytri skilyrði

III-5

Vöruútflutningur eftir vöruflokkum

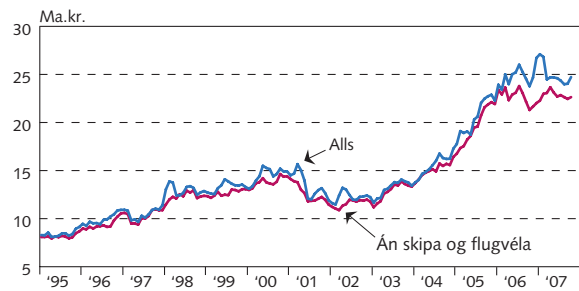
3 mán. hreyfanleg meðaltöl útflutningsverðmætis, á föstu gengi



III-6

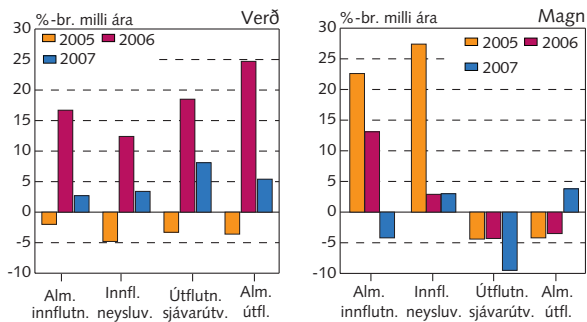
Árstíðarleiðréttur vöruinnflutningur

3 mánaða hreyfanlegt meðaltal, á föstu verði og gengi



III-7

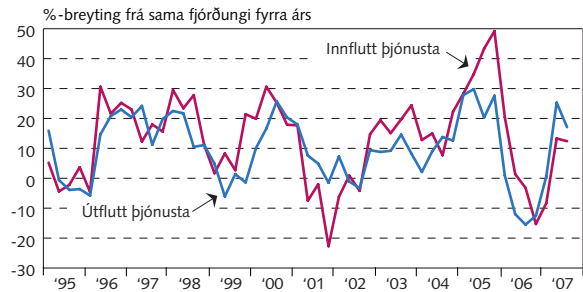
Vöruviðskipti janúar-október 2005-2007



III-8

Þjónustujöfnuður

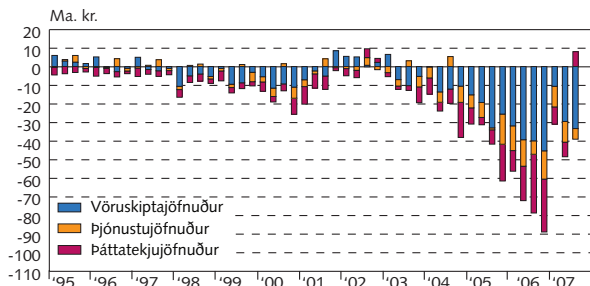
Á föstu gengi



III-9

Undirþættir viðskiptajafnaðar

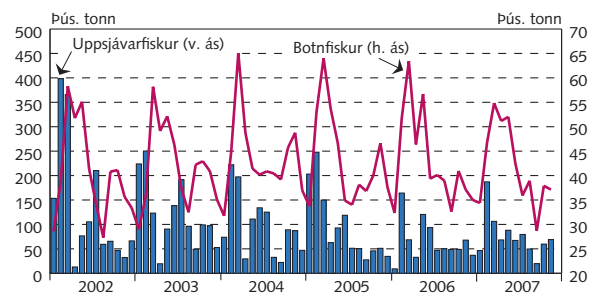
Rekstrarframlög talin með þáttatekjum



III-10

Aflatölur

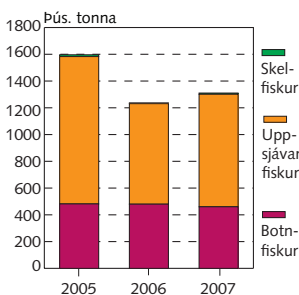
Mánaðarlegur aflur



III-11

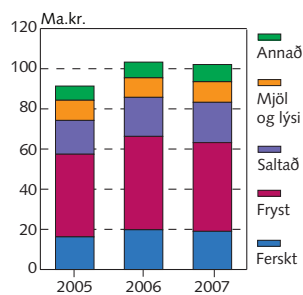
Magn afla

Janúar-nóvember



Útfl.verðmæti sjávarafurða

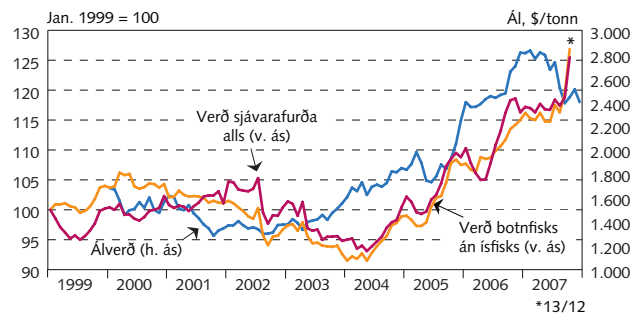
Janúar-október



III-12

Útflutningsverðlag

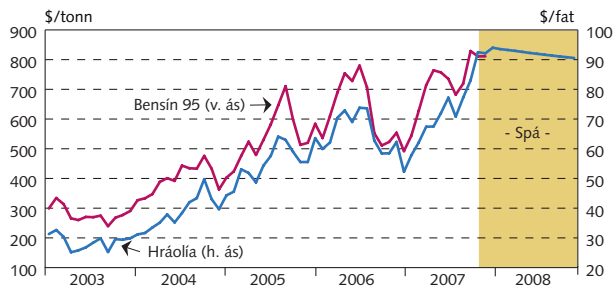
Verð á sjávarafurðum í erlendra myntvög og áli í dollurum



III Utanríkisviðskipti og ytri skilyrði

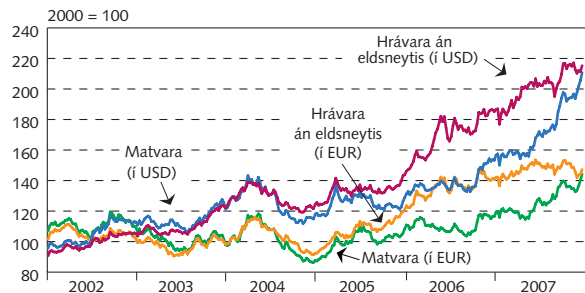
III-13

Olíu- og bensínverð á heimsmarkaði
Spá er byggð á framvirku verði á Rotterdammarkaði



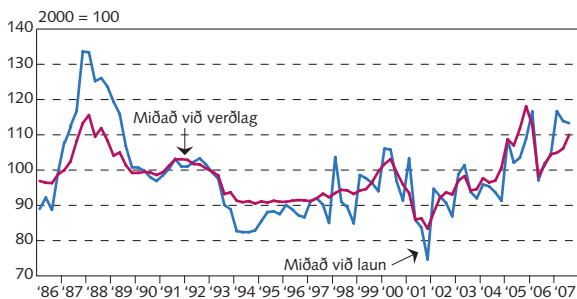
III-14

Hrávöruverð á heimsmarkaði
Vikulegar tölur



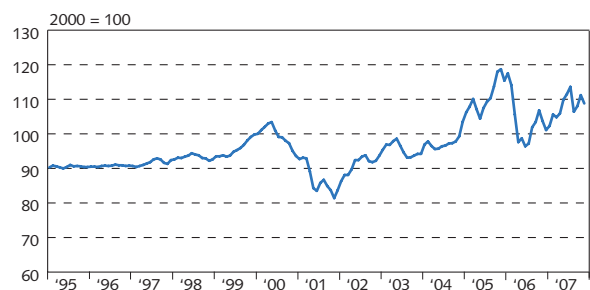
III-15

Raugengi
Ársfjórðungslegar tölur



III-16

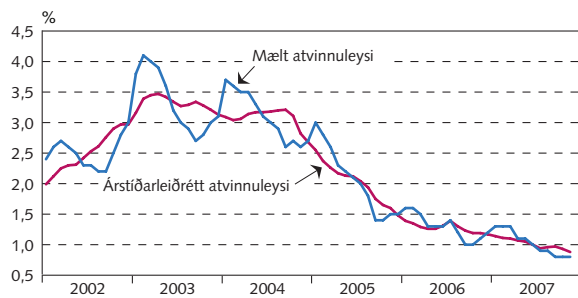
Raugengi m.v. verðlag
Mánaðarlegar tölur



IV Vinnumarkaður og tekjur

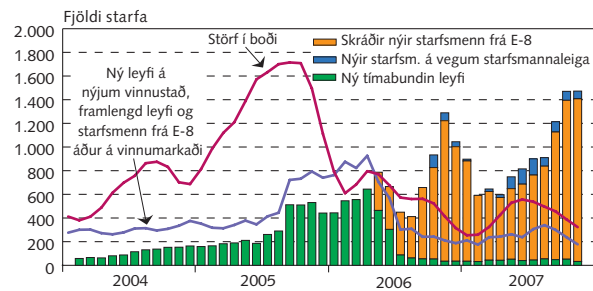
IV-1

Atvinnuleysi
Hlutfall af mannafla



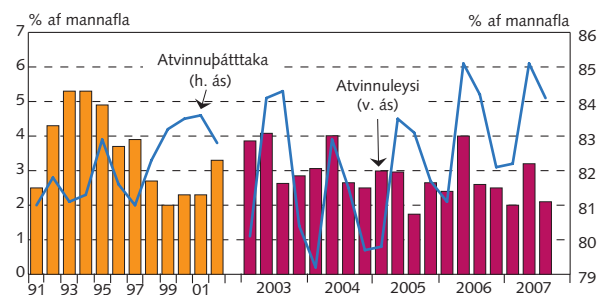
IV-2

Erlendir starfsmenn
3 mánaða hreyfanleg meðaltöl



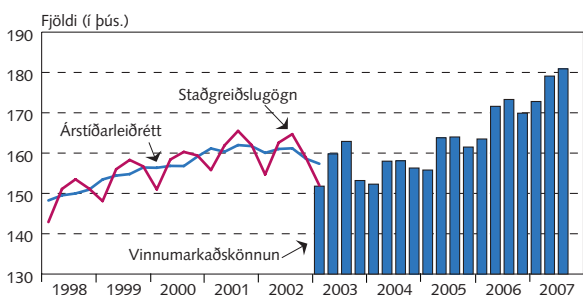
IV-3

Atvinnuleysi og -þátttaka
Skv. könnun Hagstofu



IV-4

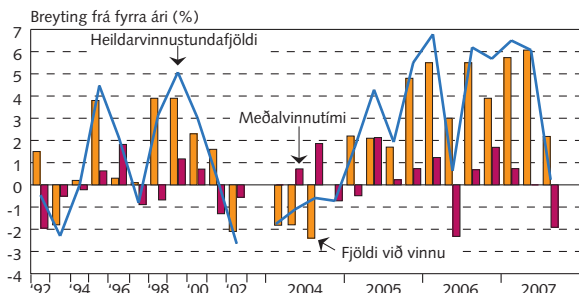
Fjöldi starfandi
Staðgreiðslugögn 1998-2002, vinnumarkaðskönnun frá 2003



IV Vinnumarkaður og tekjur

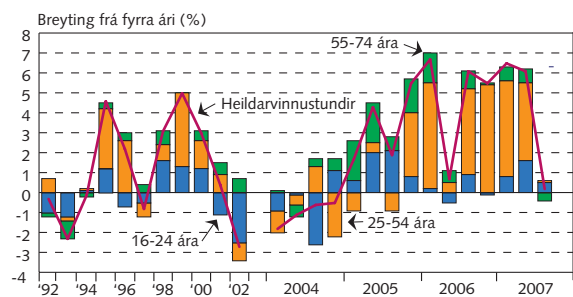
IV-5

Breytingar á vinnuafli
Skv. vinnumarkaðskönnun



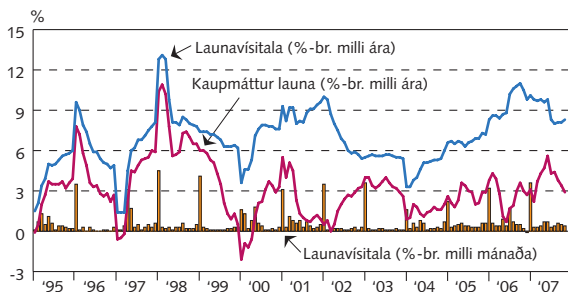
IV-6

Breytingar á vinnuafli
Framlag aldursþópa til breytingar heildarvinnustundafjölda



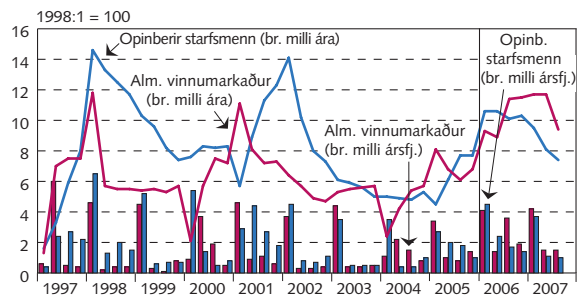
IV-7

Laun og kaupmáttur
Launavísitala Hagstofu



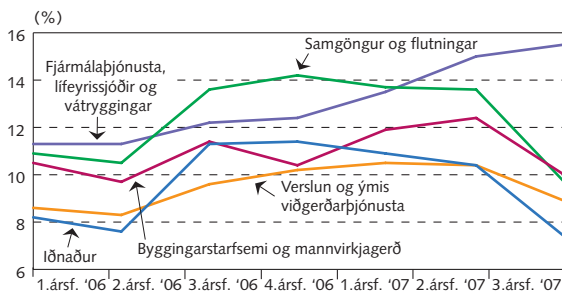
IV-8

Launabreytingar eftir geirum
Launavísitala Hagstofu



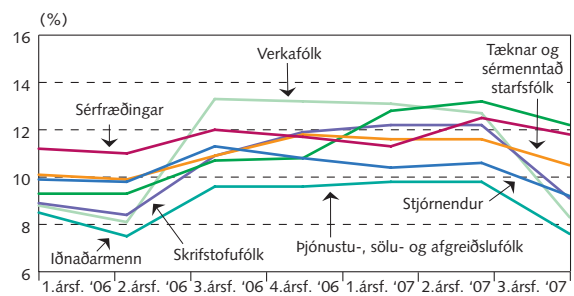
IV-9

Vísitala launa á almennum vinnumarkaði
eftir atvinnugreinum
Breyting frá fyrra ári (%)



IV-10

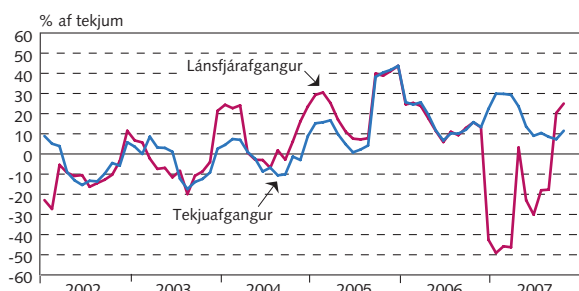
Vísitala launa á almennum vinnumarkaði
eftir starfstéttum
Breyting frá fyrra ári (%)



V Opinber fjármál

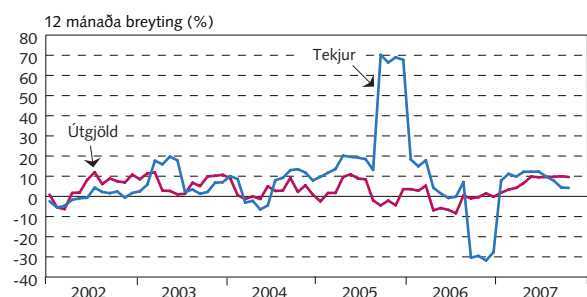
V-1

Tekjuafgangur og hreinn lánsfjárafgangur ríkissjóðs
Raunvirt 4 mánaða hreyfanleg meðaltöl



V-2

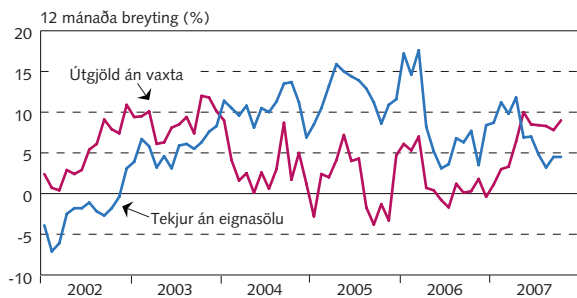
Reglulegar tekjur og gjöld ríkissjóðs
Raunvirt 4 mánaða hreyfanleg meðaltöl



V Opinber fjármál

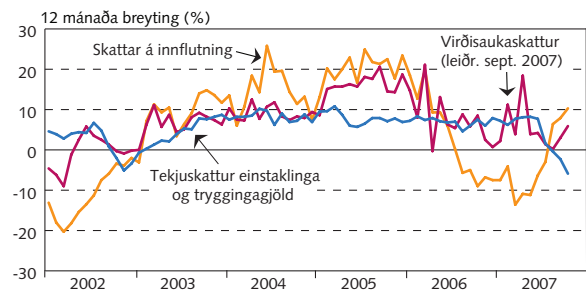
V-3

Reglulegar tekjur án eignasölu og gjöld án vaxta
Raunvirt 4 mánaða hreyfanleg meðaltöl



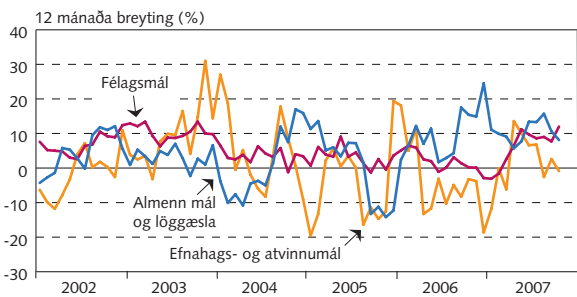
V-4

Þróun skatttekna ríkissjóðs
Raunvirt 4 mánaða hreyfanleg meðaltöl



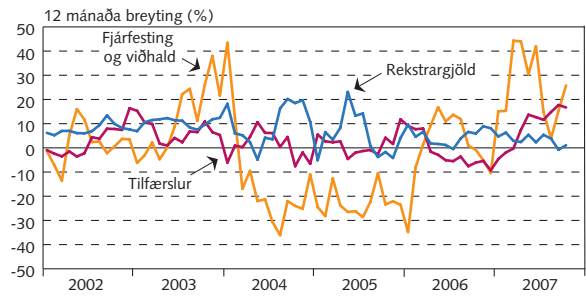
V-5

Þróun ríkisútgjalda, helstu málaflokkar
Raunvirt 4 mánaða hreyfanleg meðaltöl



V-6

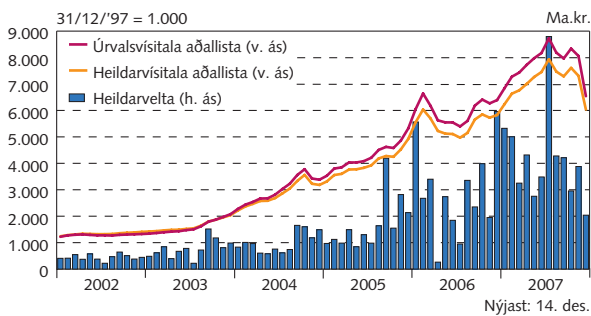
Ríkisútgjöld eftir tegundum
Raunvirt 4 mánaða hreyfanleg meðaltöl



VI Eignamarkaðir

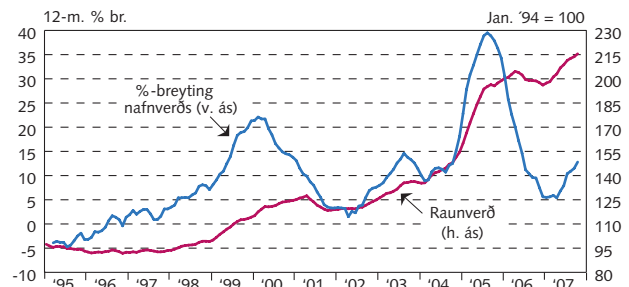
VI-1

Hlutafjármarkaður
Mánaðarleg velta og verðþróun



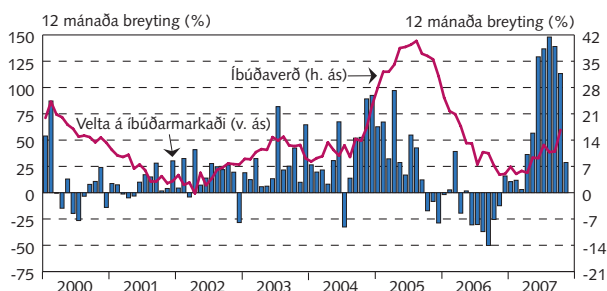
VI-2

Fasteignaverð á höfuðborgarsvæði
Fermetraverð íbúðarhúsnæðis, 3 mán. meðaltöl



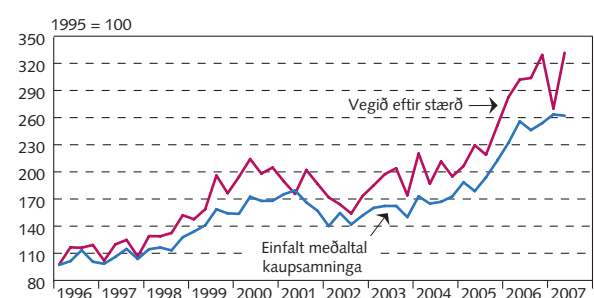
VI-3

Íbúðaverð á höfuðborgarsvæðinu
Mánaðarlegar tölur



VI-4

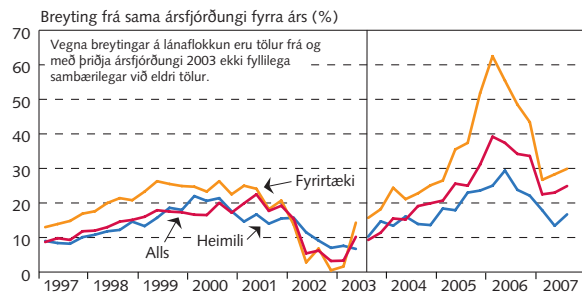
Raunverð atvinnuhúsnæðis á höfuðborgarsvæðinu
Vegjið meðaltal iðnaðar-, verslunar- og skrifstofuhúsnæðis



VII Fjármálamarkaðir

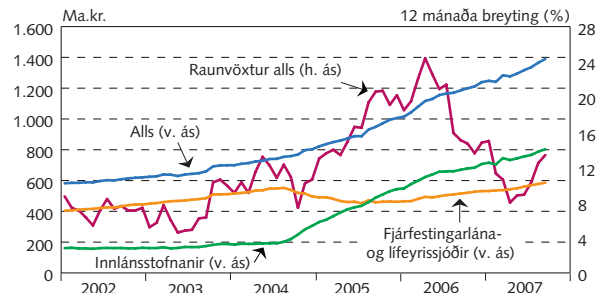
VII-1

Útlánaaukning lánakerfisins Ársfjórðungslegar tölur



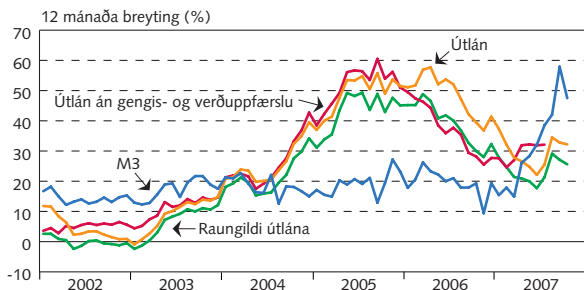
VII-2

Skuldir heimila við helstu lánastofnanir Mánaðarlegar tölur



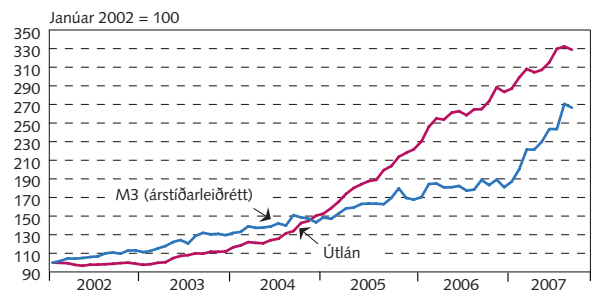
VII-3

M3 og innlend útlán innlánsstofna Mánaðarlegar tölur



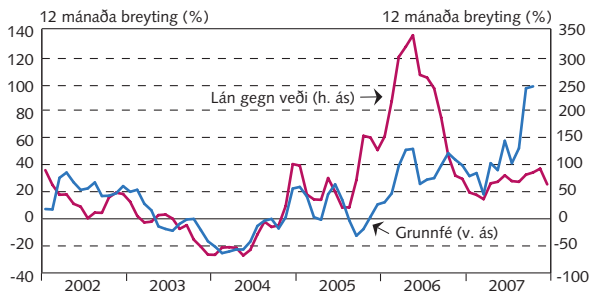
VII-4

Raungildi M3 og innleindra útlána innlánsstofnana Mánaðarlegar tölur



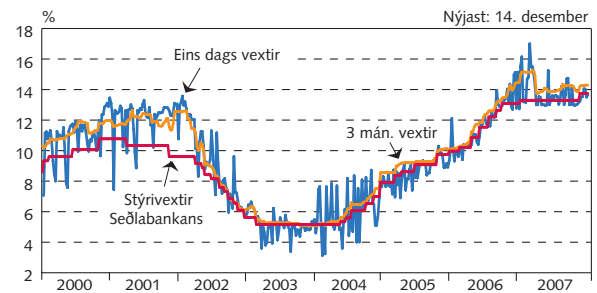
VII-5

Grunnfé og lán gegn veði við Seðlabankann Þriggja mánaða hreyfanleg meðaltöl



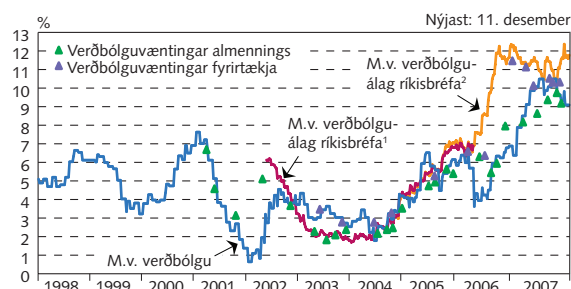
VII-6

Stýrivextir SÍ og vextir á peningamarkaði Vikulegar tölur



VII-7

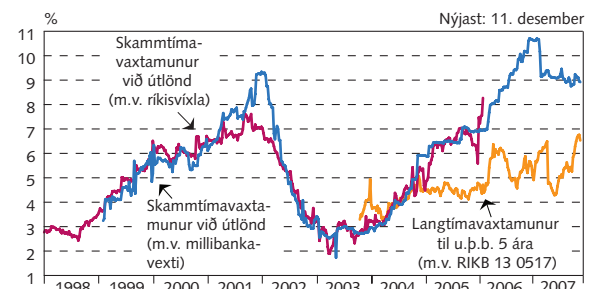
Raunstyrivextir Vikulegar tölur



1. Verðbólguálag reiknað út frá ávöxtunarkröfu RIKB 13 0517 og RIKS 15 1001.
2. Verðbólguálag reiknað út frá ávöxtunarkröfu RIKB 13 0517 og HFF 150914.

VII-8

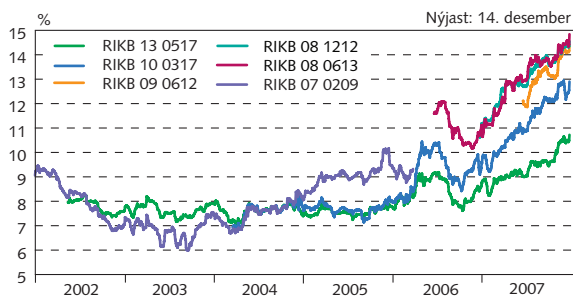
Vaxtamunur við útlönd Vikulegar tölur



VII Fjármálamarkaðir

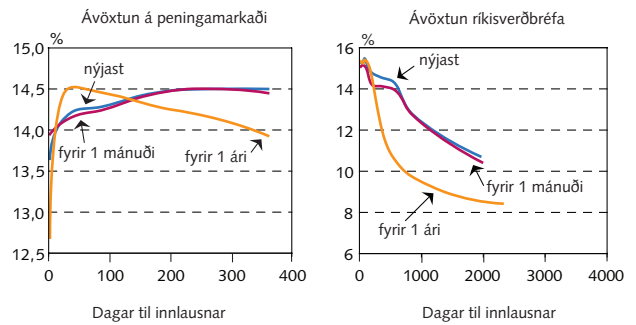
VII-9

Ávöxtunarkrafa óverðtryggðra skuldabréfa
Daglegar tölur



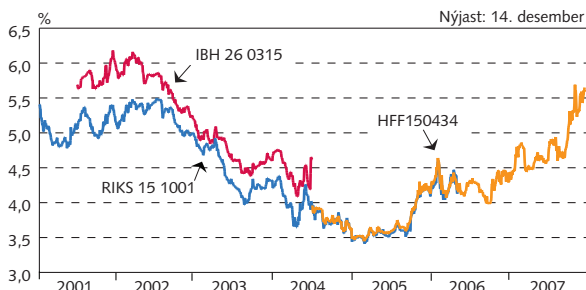
VII-10

Tímaróf óverðtryggðra vaxta 14. desember 2007



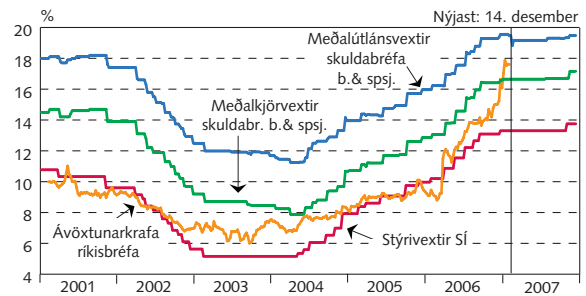
VII-11

Ávöxtunarkrafa verðtryggðra langtímaskuldabréfa
Daglegar tölur



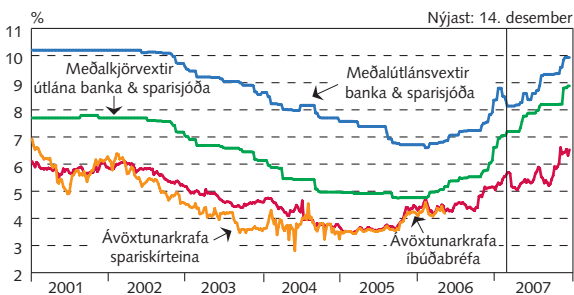
VII-12

Óverðtryggðir meðalvextir
Útlán banka og sparisjóða, ávöxtun ríkisbréfa og stýrivextir



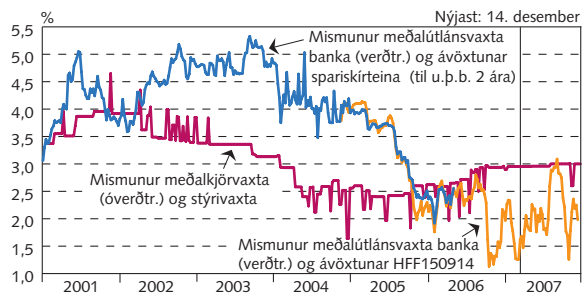
VII-13

Verðtryggðir meðalvextir
Útlán banka og sparisjóða, ávöxtun ríkisbréfa og stýrivextir



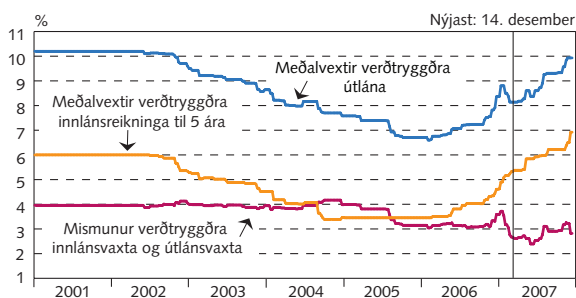
VII-14

Vaxtamunur
Milli meðalkjörvaxta og stýrivaxta,
útlánavaxta banka og ávöxtunar spariskirteina



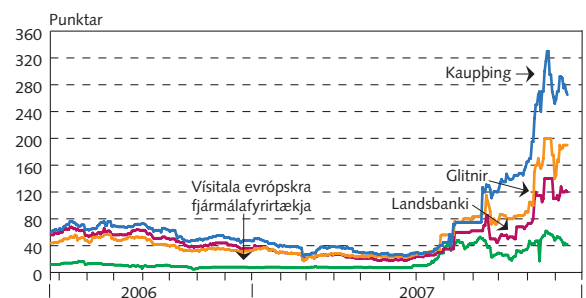
VII-15

Út- og innlánsvextir banka og sparisjóða
Verðtryggð kjör



VII-16

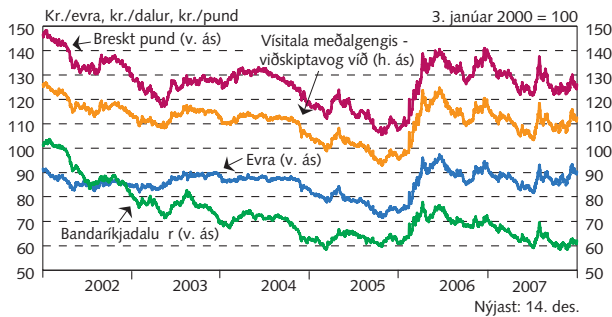
Skuldatryggingar íslenskra banka
og vísitala evrópskra fjármálafyrirtækja
Daglegar tölur 23. maí 2006 - 14. desember 2007



VII Fjármálamarkaðir

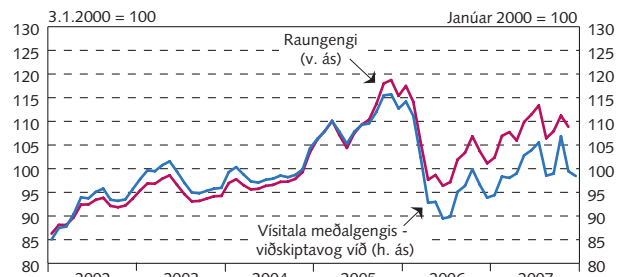
VII-17

Gengi krónu gagnvart erlendum gjaldmiðlum
Daglegar tölur



VII-18

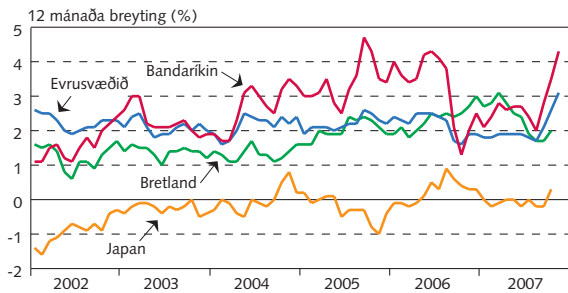
Meðalgengi og raungengi krónu
Mánaðarleg meðaltöl



VIII Alþjóðleg efnahagsmál

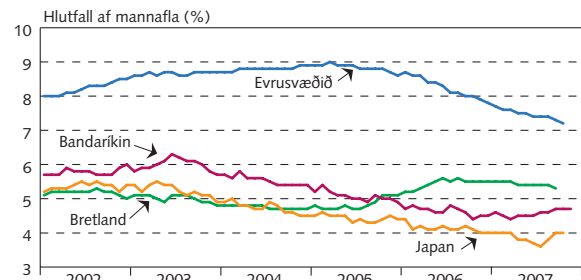
VIII-1

Verðlagsþróun
M.v. neysluverðsvisítölu



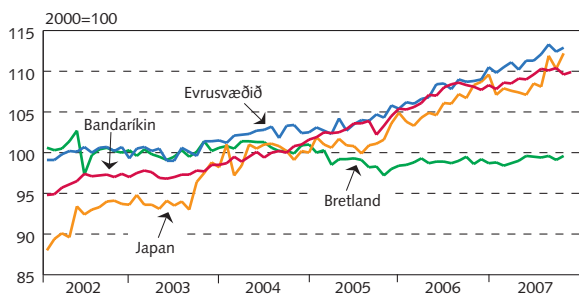
VIII-2

Atvinnuleysi
Árstíðarleiðrétt



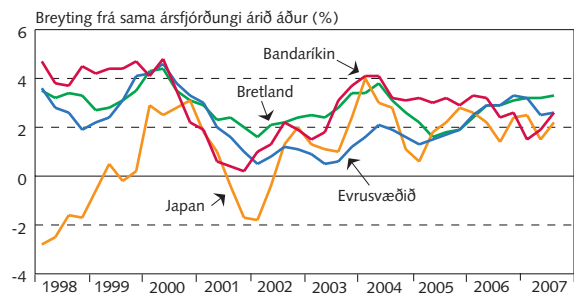
VIII-3

Iðnaðarframleiðsla
Árstíðarleiðréttar magnvísitölur



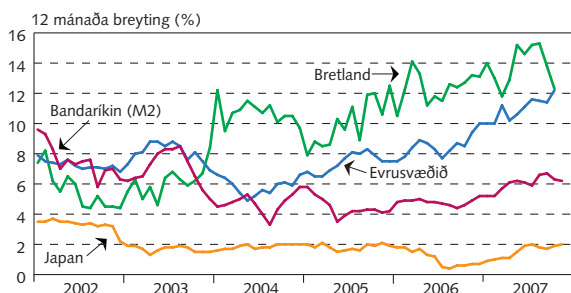
VIII-4

Hagvöxtur
Magnbreyting vergrar landsframleiðslu



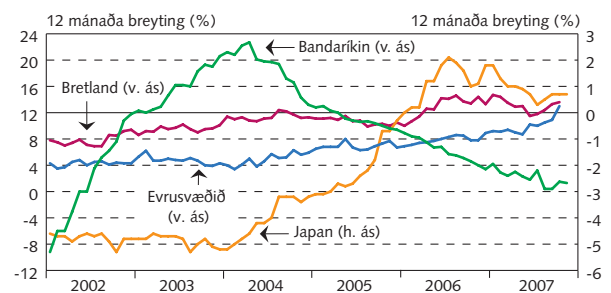
VIII-5

Vöxtur breiðs peningamagns
M3



VIII-6

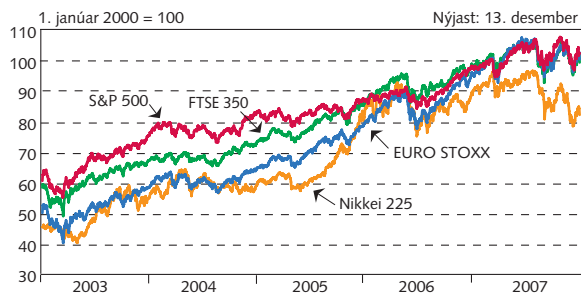
Útlánvöxtur innlánsstofnana
Mánaðarlegar tölur



VIII Alþjóðleg efnahagsmál

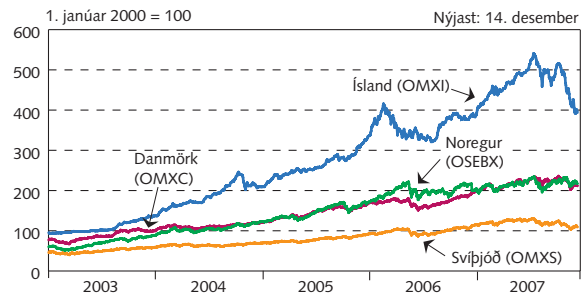
VIII-7

Hlutabréfaverð
Daglegar tölur



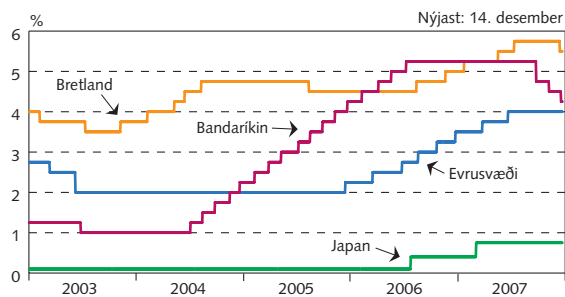
VIII-8

Hlutabréfaverð á Norðurlöndunum
Daglegar tölur



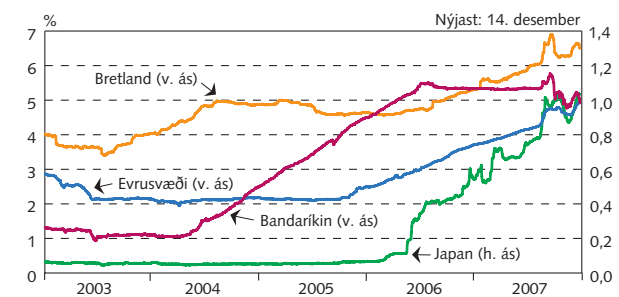
VIII-9

Stýrivextir seðlabanka
Daglegar tölur



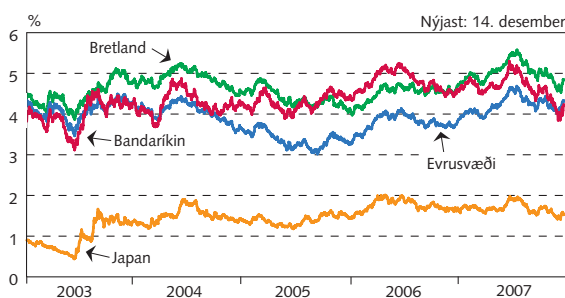
VIII-10

Vextir á peningamarkaði
Til 3ja mánaða



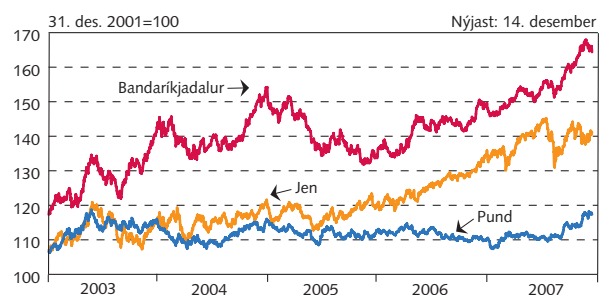
VIII-11

Vextir 10 ára ríkisskuldabréfa
Daglegar tölur



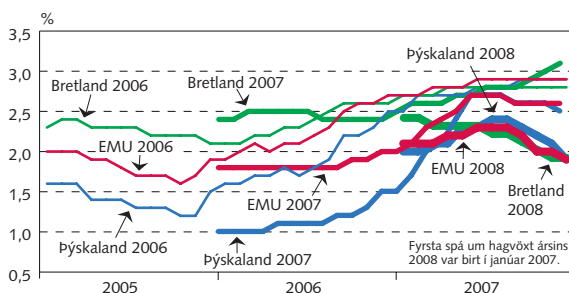
VIII-12

Gengi evru gagnvart jeni, Bandaríkjadal og sterlingspundi
Daglegar tölur



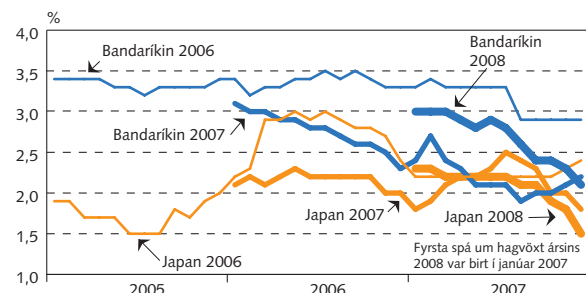
VIII-13

Hagvaxtarspár fyrir evrusvæðið, Bretland og Þýskaland
Tímaás sýnir mánuðinn sem spáin er gerð í



VIII-14

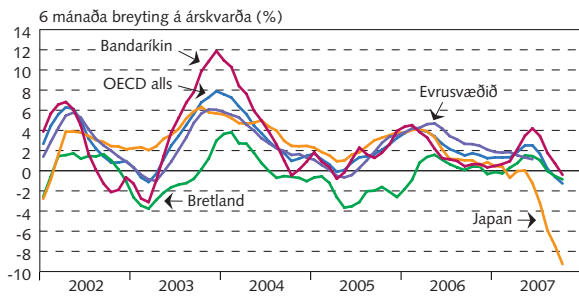
Hagvaxtarspár fyrir Bandaríkin og Japan
Tímaás sýnir mánuðinn sem spáin er gerð í



VIII Alþjóðleg efnahagsmál

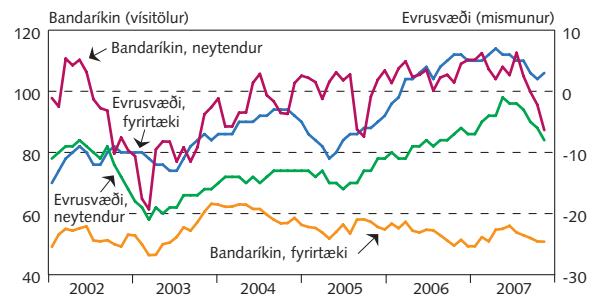
VIII-15

Leiðandi hagvísar (Leading Indicators) OECD



VIII-16

Væntingavísitölur á evrusvæði og í Bandaríkjunum



Skýringar við myndir í Hagvísum Seðlabanka Íslands

Mynd I-1. Verðbólga (VNV og kjarnavísitölur)

Heimild: Hagstofa Íslands. Sýndar eru 12 mánaða %-breytingar vísitölu neysluverðs (VNV) og kjarnavísitalna 1 og 2. Kjarnavísitölurnar eru byggðar á sama grunni og VNV en hin fyrri undanskilur verð búvöru, grænmetis, ávaxta og bensíns og hin síðari til viðbótar verð opinberrar þjónustu. Einnig er sýnt verðbólguþéttum Seðlabanka Íslands sem tekið var upp í mars 2001.

Mynd I-2. Verðlagsþróun: vörur

Heimild: Hagstofa Íslands. Sýndar eru 12 mánaða %-breytingar vísitölu neysluverðs og tveggja undirlíða hennar; innlendra vara án búvara og grænmetis og innfluttra vara án áfengis og tóbaks.

Mynd I-3. Verðlagsþróun: húsnæði og þjónusta

Heimild: Hagstofa Íslands. Sýndar eru 12 mánaða %-breytingar vísitölu neysluverðs og þriggja undirlíða hennar; húsnæðis, opinberrar þjónustu og annarrar þjónustu.

Mynd I-4. Verðlagsþróun: ýmsir undirlíðir

Heimild: Hagstofa Íslands, Seðlabanki Íslands. Sýndar eru 12 mánaða %-breytingar í verðvísitölum fjögurra undirflokka vísitölu neysluverðs; dagvöru, bensíns og nýrra bíla og varahluta.

Mynd I-5. Innflutningsverðlag og gengisþróun

Heimildir: Hagstofa Íslands, Seðlabanki Íslands. Verð á innfluttum vörum án áfengis og tóbaks í vísitölu neysluverðs. Vísitala með meðaltal tímabilsins sem myndin sýnir sem grunnildi. Vöruskiptavegin innflutningsgengisvísitala, meðaltal mánaðar, mars 1997 = 100.

Mynd I-6. Undirlíðir verðbólgu

Heimild: Hagstofa Íslands. Sýndar eru áhrif breytinga í nokkrum helstu undirflokkum vísitölu neysluverðs á þróun hennar sl. 12 mánuði. Flokkarnir eru fimm: innlendar vörur án búvöru og grænmetis, innfluttar vörur án áfengis og tóbaks, húsnæði, opinber þjónusta og almenn þjónusta.

Mynd I-7. Verðbólga á Íslandi og í viðskiptalöndunum

Heimildir: Hagstofa Íslands, Eurostat. Verðbólga á Íslandi og á EES-svæðinu miðað við 12 mánaða breytingu samræmdrar vísitölu neysluverðs (HICP). Verðbólga í viðskiptalöndunum er miðuð við 12 mánaða breytingu vísitölu neysluverðs í Bandaríkjunum, Japan og Sviss en 12 mánaða breytingu samræmdrar vísitölu neysluverðs í öðrum viðskiptalöndum.

Mynd I-8. Verðbólguvæntingar

Heimild: Seðlabanki Íslands. Mælikvarðar á verðbólguvæntingar eru annars vegar verðbólguvæntingar almennings og fyrirtækja og hins vegar verðbólguálag ríkisskuldabréfa. Væntingar eru skv. könnunum sem Gallup gerir fyrir Seðlabankann. Spurt er hver verðbólgan muni verða næstu tólf mánuði. Verðbólguálag ríkisskuldabréfa er annars vegar reiknað út frá ávöxtunarkröfu ríkisbréfa (RIKB 13 0517) og spariskírteina (RIKS 15 1001) og hins vegar út frá ávöxtunarkröfu ríkisbréfa (RIKB 13 0517) og íbúðabréfa í flokki HFF150914. Tölur eru í mánaðarlok.

Mynd II-1. Hagvöxtur og þjóðarútgjöld

Heimild: Hagstofa Íslands. Magnbreyting vergrar landsframleiðslu og þjóðarútgjalda frá sama fjórðungi fyrra árs. Í september 2005 var tekin upp árleg keðjutenging við útreikning magnbreytinga og tölur aftur til ársins 1997 endurreiknaðar á þann hátt.

Mynd II-2. Neysla og fjármunamyndun

Heimild: Hagstofa Íslands. Magnbreyting einkaneyslu, samneyslu og fjármunamyndunar frá sama fjórðungi fyrra árs. Í september 2005 var tekin upp árleg keðjutenging við útreikning magnbreytinga og tölur aftur til ársins 1997 endurreiknaðar á þann hátt.

Mynd II-3. Landsframleiðsla

Heimild: Hagstofa Íslands. Magnbreyting vergrar landsframleiðslu frá sama fjórðungi á fyrra ári og hlutdeild undirþátta í hagvexti. Í september 2005 var tekin upp árleg keðjutenging við útreikning magnbreytinga og tölur aftur til ársins 1997 endurreiknaðar á þann hátt.

Mynd II-4. Utanríkisviðskipti

Heimild: Hagstofa Íslands. Magnbreyting útflutnings og innflutnings frá sama fjórðungi fyrra árs. Í september 2005 var tekin upp árleg keðjutenging við útreikning magnbreytinga og tölur aftur til ársins 1997 endurreiknaðar á þann hátt.

Mynd II-5. Velta samkvæmt virðisaukaskattskýrslum

Heimildir: Hagstofa Íslands, Seðlabanki Íslands. Sýndar eru tölur um heildarveltu og veltu innanlandsgreina. Tölur eru raunvirtar með vísitölu neysluverðs, vísitölu neysluverðs án húsnæðis eða vísitölu neysluverðs án bensíns og húsnæðis, eftir því sem við á, og árstíðarleiðréttar.

Mynd II-6. Velta samkvæmt virðisaukaskattskýrslum: nokkrir undirflokkar

Heimildir: Hagstofa Íslands, Seðlabanki Íslands. Sýndar eru tölur um þrjá undirflokkar; byggingarstarfsemi, smásöluverslun og þjónustugreinar. Tölur eru raunvirtar með vísitölu neysluverðs, vísitölu neysluverðs án húsnæðis eða vísitölu neysluverðs án bensíns og húsnæðis, eftir því sem við á, en ekki árstíðarleiddréttar.

Mynd II-7. Dagvöruvelta

Heimild: Samtök verslunar og þjónustu (SVP)/Rannsóknarsetur verslunar (RSV). Velta dagvöru í smásölu samkvæmt smásölu-vísitölu RSV. Raunvirt með verðvísitölu dagvöru frá Hagstofu. Nóvember 2001=100. Reiknað er árstíðarleiddrétt hreyfanlegt þriggja mánaða meðaltal veltu, 12 mánaða breyting milli ára og uppsöfnuð velta frá áramótum. Vísitalan er reiknuð af RSV skv. upplýsingum sem berast beint frá fyrirtækjum og er miðað við að a.m.k. 80% fyrirtækja í greininni skili upplýsingum.

Mynd II-8. Greiðslukortavelta

Heimild: Seðlabanki Íslands. Velta greiðslukorta (velta kreditkorta einstaklinga, debetkortanotkun í verslun, samanlögð velta debetkorta og kreditkorta einstaklinga) innanlands og greiðslukortanotkun einstaklinga erlendis. Staðvirt er með vísitölu neysluverðs án húsnæðis (velta innanlands) og meðalgengisvísitölu (velta erlendis). Sýnd er breyting veltu frá fyrra ári í %, annars vegar í einum mánuði og hins vegar á tímabilinu frá ársbyrjun til loka hvers mánaðar.

Mynd II-9. Velta og afkoma skráðra atvinnufyrirtækja

Heimild: Seðlabanki Íslands. Sýnd er raunveltuaukning og eftirfarandi hlutföll af veltu: hagnaður fyrir afskriftir og fjármagnsliði (framlegð), hagnaður eftir skatta, fjármagnsliðir og veltufé. Úrtak er parað í samanburði tveggja seinni áranna.

Mynd II-10. Innflutningur og nýskráningar bifreiða og sementssala

Heimildir: Aalborg Portland Ísland hf., BM Vallá, Bilgreinasambandið, Hagstofa Íslands og Sementsverksmiðjan hf. Samanlögð sementssala þriggja seljenda. Sementssala í hverjum mánuði er árstíðarleiddrétt. Tölur um innflutning bifreiða eru frá Hagstofu og ná yfir fólkubíla eingöngu. Tölur um nýskráningu bifreiða eru frá Bilgreinasambandinu og ná yfir bæði nýjar og notaðar bifreiðir í öllum flokkum (fólks-, hópferða-, vöru- og sendibifreiðir). Í öllum tilvikum er reiknað er þriggja mánaða hreyfanlegt meðaltal og sýnd 12 mánaða breyting þess.

Mynd II-11. Væntingavísitölur Gallup

Heimild: Capacent Gallup. Væntingavísitala Gallup ásamt vísitölum um mat á núverandi ástandi og væntingar til 6 mánaða.

Mynd III-1. Viðskiptajöfnuður

Heimildir: Hagstofa Íslands, Seðlabanki Íslands. Viðskiptajöfnuður sýndur sem hlutfall af (i) vergri landsframleiðslu og (ii) útflutningi vöru og þjónustu í sama ársfjórðungi.

Mynd III-2. Vöruskiptajöfnuður sem hlutfall af vöruútflutningi

Heimild: Hagstofa Íslands. Hreyfanlegt 12 mánaða hlutfall.

Mynd III-3. Vöruinnflutningur og vöruútflutningur

Heimild: Hagstofa Íslands. Innflutningur eða útflutningur síðustu 3 og 12 mánaða sem hlutfall af 12 mánuðum þar á undan.

Mynd III-4. Vöruútflutningur

Heimildir: Hagstofa Íslands, Seðlabanki Íslands. Verðmæti vöruútflutnings, reiknað á föstu gengi m.v. útflutningsvegna meðalgengisvísitölu. Sýnt er 3 mánaða hreyfanlegt meðaltal, fyrir heildarvöruútflutning og vöruútflutning að undanskildum skipum og flugvélum.

Mynd III-5. Vöruútflutningur eftir vöruflokkum

Heimildir: Hagstofa Íslands, Seðlabanki Íslands. Sýnt er útflutningsverðmæti þriggja flokka útflutningsvara (sjávarafurðir, ál og kísiljárn og iðnaðarvörur), reiknað á föstu gengi. Þriggja mánaða hreyfanlegt meðaltal sýnt sem vísitala, janúar 2000=100.

Mynd III-6. Árstíðarleiddréttur vöruinnflutningur

Heimildir: Hagstofa Íslands, Seðlabanki Íslands. Hreyfanlegt 3 mánaða meðaltal vöruinnflutnings er árstíðarleiddrétt. Sett á fast verð og gengi með vísitölu erlends verðlags og meðalgengisvísitölu m.v. innflutning. Vísitala erlends verðlags er fengin með því að veга saman með gengisvog vísitölur verðlags í helstu viðskiptalöndum.

Mynd III-7. Verð- og magnþróun í vöruviðskiptum

Heimild: Hagstofa Íslands. Verð og magnþróun innflutnings og útflutnings. Almennur innflutningur jafngildir heildarvöruinnflutningi að frátöldum skipum flugvélum og ýmsum vörum (afgangslíður). Almennur útflutningur jafngildir heildarvöruútflutningi að frádragnum skipum, flugvélum og ýmsum vörum (afgangslíður).

Mynd III-8. Þjónustujöfnuður

Heimild: Seðlabanki Íslands. Sýnd er breyting verðmætis útfluttrar og innfluttrar þjónustu frá sama fjórðungi fyrra árs, reiknað á föstu gengi.

Mynd III-9. Undirþættir viðskiptajafnaðar

Heimild: Seðlabanki Íslands. Viðskiptajöfnuður í hverjum ársfjórðungi í ma.kr., skipt eftir helstu undirþáttum (vöruskiptajöfnuður, þjónustujöfnuður og þáttatekujöfnuður). Rekstrarframlög eru talin með þáttatekjum.

Mynd III-10. Aflatölur

Heimild: Fiskistofa. Mánaðarlegt aflamagn (í tonnum) botnfisks og uppsjávarfisks.

Mynd III-11. Afli og útflutningsverðmæti sjávarafurða

Heimildir: Fiskistofa og Hagstofa Íslands. Afli íslenskra skipa á heimamiðum og fjarimiðum. Sýnt er aflamagn eftir helstu flokkum, uppsafnað frá ársbyrjun til loka næstliðins mánaðar. Verðmæti útfluttra sjávarafurða eftir helstu flokkum eru f.o.b.-tölur á nafnvirði, uppsafnaðar frá áramótum, en ná oftast mánuði styttra fram en tölur um aflamagn.

Mynd III-12. Verð á sjávarafurðum og áli

Heimildir: Hagstofa Íslands, London Metal Exchange (LME). Verð sjávarafurða mælt í íslenskum krónum skv. mánaðarlegum verðvísitölum Hagstofu Íslands það er umreiknað yfir í erlendan gjaldmiðil með því að deila með vöruskiptavog m.v. útflutning. Verð áls frá LME í Bandaríkjadöllum. Sýnd eru mánaðarleg meðaltöl og auk þess nýjasta álverð. Ekki er árstíðarleiddrétt.

Mynd III-13. Olíu- og bensínverð

Heimild: Bloomberg.. Sýnd eru mánaðarleg meðaltöl, seinustu dagverð og framvirkt verð næstu 12 mánaða í Bandaríkjadöllum.

Mynd III-14. Hrávöruverð á heimsmarkaði

Heimild: Reuters EcoWin. Vikulegar tölur. Sýndar eru tvær vísitölur; hrávöruverð í heild án eldsneytis og verð matvæla, bæði í Bandaríkjadöllum og evrum.

Mynd III-15. Raungengi

Heimild: Seðlabanki Íslands. Ársfjórðungslegar tölur. Raungengi miðað við hlutfallslegt neysluverð annars vegar og hlutfallsleg laun hins vegar.

Mynd III-16. Raungengi m.v. verðlag

Heimild: Seðlabanki Íslands. Mánaðarlegar tölur. Raungengi miðað við hlutfallslegt neysluverð.

Mynd IV-1. Atvinnuleysi

Heimildir: Vinnumálastofnun, Seðlabanki Íslands. Mánaðarlegar tölur. Skráð atvinnuleysi sem hlutfall af mannafla, mælt og árstíðarleiddrétt. Skráð atvinnuleysi er meðalfjöldi einstaklinga sem skráðir eru á atvinnumiðlunum á öllu landinu, sem hlutfall af áætluðum mannafla á vinnumarkaði í hverjum mánuði.

Mynd IV-2. Erlendir starfsmenn

Heimild: Vinnumálastofnun. Sýndur er fjöldi nýrra og framlengdra atvinnuleyfa, skráningar starfsmanna hjá Vinnumálastofnun frá E-8 löndunum (E-8 löndin eru Eistland, Lettland, Litháen, Pólland, Slóvakía, Slóvenía, Tékkland og Ungverjaland), nýir starfsmenn á vegum starfsmannaleiga og framboð á lausum störfum hjá vinnumiðlunum í lok hvers mánaðar. Þriggja mánaða hreyfanleg meðaltöl.

Mynd IV-3. Atvinnuleysi og atvinnuþátttaka

Heimild: Hagstofa Íslands. Byggt er á upplýsingum úr vinnumarkaðsrannsókn Hagstofu. Fram til ársins 2003 náði vinnumarkaðsrannsóknin einungis til sinnar hvorrar vikunnar í apríl og nóvember en frá og með janúar 2003 er rannsóknin samfelld, hverju ársfjórðungsúrtaki skipt jafnt á 13 vikur og niðurstöður birtar ársfjórðungslega. Niðurstöður frá og með janúar 2003 eru því ekki fyllilega sambærilegar við fyrri niðurstöður.

Mynd IV-4. Fjöldi starfandi

Heimildir: Hagstofa Íslands, Seðlabanki Íslands. Frá 2003 er byggt á upplýsingum úr ársfjórðungslegri vinnumarkaðsrannsókn Hagstofu. Fram til ársins 2003 var byggt á upplýsingum úr staðgreiðslugögnum. Niðurstöður frá og með janúar 2003 eru því ekki fyllilega sambærilegar við fyrri niðurstöður.

Mynd IV-5. Vinnuafslnotkun

Heimild: Hagstofa Íslands. Byggt er á upplýsingum úr vinnumarkaðsrannsókn Hagstofu. Fram til ársins 2003 náði vinnumarkaðsrannsóknin einungis til sinnar hvorrar vikunnar í apríl og nóvember en frá og með janúar 2003 er rannsóknin samfelld, hverju ársfjórðungsúrtaki skipt jafnt á 13 vikur og niðurstöður birtar ársfjórðungslega. Niðurstöður frá og með janúar 2003 eru því ekki fyllilega sambærilegar við fyrri niðurstöður. Heildarvinnutími er margfeldi fjölda þeirra sem voru við vinnu í viðmiðunaviku og meðalvinnutíma þeirra.

Mynd IV-6. Vinnuafslnotkun

Heimild: Hagstofa Íslands. Byggt er á upplýsingum úr vinnumarkaðsrannsókn Hagstofu. Fram til ársins 2003 náði vinnumarkaðsrannsóknin einungis til sinnar hvorrar vikunnar í apríl og nóvember en frá og með janúar 2003 er rannsóknin samfelld, hverju ársfjórðungsúrtaki skipt jafnt á 13 vikur og niðurstöður birtar ársfjórðungslega. Niðurstöður frá og með janúar 2003 eru því ekki fyllilega sambærilegar við fyrri niðurstöður. Sýnd er breyting á heildarvinnustundafjölda og framlag aldurshópa til hennar.

Mynd IV-7. Laun og kaupmáttur

Heimild: Hagstofa Íslands. 12 mánaða breyting launavísitölunnar, tímabil miðast við útreikningstíma. Kaupmáttur sem launavísitala staðvirt með vísitölu neysluverðs.

Mynd IV-8. Launabreytingar eftir geirum

Heimildir: Hagstofa Íslands, Seðlabanki Íslands. Ársfjórðungslegar tölur. Fram til ársins 2006 eru annars vegar laun á almennum markaði og hins vegar laun hjá opinberum starfsmönnum og bankamönnum undirliðir launavísitölunnar, en frá og með 2006 eru laun bankamanna reiknuð með launum á almennum markaði.

Mynd IV-9 Launabreytingar eftir starfsstétt

Heimildir: Hagstofa Íslands, Seðlabanki Íslands. Ársfjórðungslegar tölur. Vísitala launa er birt fyrir eftirfarandi starfsstéttir á almennum vinnumarkaði: Stjórnendur, sérfræðinga, tækna og sérmenntað starfsfólk, skrifstofufólk, þjónustu-, sölu- og afgreiðslufólk, iðnaðarmenn og verkafólk. Starfsstéttir eru skilgreindar samkvæmt ÍSTARF 95 flokkunarkerfinu. ÍSTARF 95 er flokkunarstaðall sem byggður er á starfaflokkunarkerfi Alþjóðavinnumálastofnunarinnar, ISCO-88.

Mynd IV-10 Launabreytingar eftir atvinnugrein

Heimildir: Hagstofa Íslands, Seðlabanki Íslands. Ársfjórðungslegar tölur. Vísitala launa nær til eftirfarandi atvinnugreina á almennum vinnumarkaði: Iðnaðar (D), byggingarstarfsemi og mannvirkjagerðar (F), verslunar og ýmisrar viðgerðarþjónustu (G), samgangna og flutninga (I), og fjármálaþjónustu, lífeyrissjóða og váttrygginga (J). Tímabil miðast við útreikningstíma vísitölunnar. Atvinnugreinar eru skilgreindar samkvæmt ÍSAT 95 atvinnugreinaflokkun. ÍSAT 95 er flokkunarstaðall sem byggður er á atvinnugreinaflokkunarkerfi Evrópusambandsins.

Mynd V-1. Tekjuafgangur og hreinn lánsfjárafgangur ríkissjóðs

Heimild: Mánaðaryfirlit Fjársýslu ríkisins í úrvinnslu Seðlabanka Íslands. Tekjuafgangur síðustu fjögurra mánaða sem hlutfall af tekjum sömu mánaða, hvort tveggja raunvirt. Lánsfjárafgangur síðustu fjögurra mánaða sem hlutfall af tekjum sömu mánaða, hvort tveggja raunvirt. Raunvirðing miðað við vísitölu neysluverðs. Leiðrétt er aftur í tímann fyrir bókhaldsbreytingu í janúar 2004 og aðaluppgjör skatta og bóta í júlí-ágúst er látið falla á ágúst til að komast hjá innihaldslausum sveiflum. Eignasölutekjur meðtaldar

Mynd V-2. Tekjur og gjöld ríkissjóðs

Heimild: Mánaðaryfirlit Fjársýslu ríkisins í úrvinnslu Seðlabanka Íslands. Innheimtar tekjur og greidd gjöld, 12 mánaða raunbreyting milli fjögurra mánaða hreyfanlegra meðaltala. Raunvirðing miðað við vísitölu neysluverðs. Leiðrétt er aftur í tímann fyrir bókhaldsbreytingu í janúar 2004 og aðaluppgjör skatta og bóta í júlí-ágúst er látið falla á ágúst til að komast hjá innihaldslausum sveiflum. Eignasölutekjur meðtaldar.

Mynd V-3. Tekjur ríkissjóðs án eignasölu og gjöld án vaxta

Heimild: Mánaðaryfirlit Fjársýslu ríkisins í úrvinnslu Seðlabanka Íslands. Tekjur ríkissjóðs án eignasölu og gjöld ríkissjóðs án vaxta. 12 mánaða raunbreyting milli fjögurra mánaða hreyfanlegra meðaltala. Raunvirðing miðað við vísitölu neysluverðs. Leiðrétt er aftur í tímann fyrir bókhaldsbreytingu í janúar 2004 og aðaluppgjör skatta og bóta í júlí-ágúst er látið falla á ágúst til að komast hjá innihaldslausum sveiflum.

Mynd V-4. Próun skatttekna ríkissjóðs

Heimild: Mánaðaryfirlit Fjársýslu ríkisins í úrvinnslu Seðlabanka Íslands. Þrjú flokkar skatttekna; tekjuskattur einstaklinga og tryggingagjöld, virðisaukaskattur og gjöld tengd innflutningi og áfengi. 12 mánaða raunbreyting milli fjögurra mánaða hreyfanlegra meðaltala. Raunvirðing miðað við vísitölu neysluverðs. Leiðrétt er aftur í tímann fyrir bókhaldsbreytingu í janúar 2004 og aðaluppgjör skatta og bóta í júlí-ágúst er látið falla á ágúst til að komast hjá innihaldslausum sveiflum.

Mynd V-5. Próun ríkisútgjalda, helstu málaflokkar

Heimild: Mánaðaryfirlit Fjársýslu ríkisins í úrvinnslu Seðlabanka Íslands. Þrjú tegundaflokkar útgjalda ríkis (eftir málaflokkum); almenn mál, atvinnumál og félagsmál. 12 mánaða raunbreyting milli fjögurra mánaða hreyfanlegra meðaltala. Raunvirðing miðað við vísitölu neysluverðs. Ekki var hægt að leiðrétta aftur í tímann fyrir bókhaldsbreytingum líkt og gert er í öðrum myndum í V kafla. Skilgreiningar breyttust í ársbyrjun 2006 og aftur í ársbyrjun 2007. Í desember 2007 var breytt um aðferð við að tengja saman mismunandi gögn. Við það breyttist myndin nokkuð 2005-2007.

Mynd V-6. Próun ríkisútgjalda, megintegundir

Heimild: Mánaðaryfirlit Fjársýslu ríkisins í úrvinnslu Seðlabanka Íslands. Þrjú tegundaflokkar ríkisútgjalda, stjórnsýsla, atvinnumál og félagsmál. 12 mánaða raunbreyting milli fjögurra mánaða hreyfanlegra meðaltala. Raunvirðing miðað við vísitölu neysluverðs. Rekstrargjöld og tilfærslur leiðrétt eftir fongum fyrir bókhaldsbreytingum og tímasetningu aðalútgreiðslu vaxta- og -barnabóta.

Mynd VI-1. Hlutfjármarkaður

Heimild: Kauphöll Íslands. Sýnd er mánaðarleg heildarvelta skráðra hlutabréfa og mánaðalegt meðaltal úrvals vísitölu. Nýjasta tala um veltu er veltu yfirstandandi mánaðar til og með föstudegi fyrir útgáfu Hagvísu en nýjasta gildi vísitölu er lokagildi föstudags fyrir útgáfu Hagvísu

Mynd VI-2. Fasteignaverð: íbúðaverð á höfuðborgarsvæði

Heimildir: Fasteignamat ríkisins, Hagstofa Íslands. Núvirt fermetraverð (staðgreiðsluverð) íbúðarhúsnæðis á höfuðborgarsvæðinu miðað við vísitölu Fasteignamats ríkisins. Sýnd er vísitala raunverðs og 12 mánaða breyting nafnverðs. Mánaðargildin eru hreyfanleg þriggja mánaða meðaltöl.

Mynd VI-3. Íbúðaverð á höfuðborgarsvæðinu

Heimild: Fasteignamat ríkisins. Staðgreiðsluverð íbúðarhúsnæðis á höfuðborgarsvæðinu miðað við vísitölu Fasteignamats ríkisins. Velta er miðuð við kaupdag íbúða. Mánaðarlegar tölur.

Mynd VI-4. Raunverð atvinnuhúsnæðis á höfuðborgarsvæði

Heimildir: Fasteignamat ríkisins, Seðlabanki Íslands. Ársfjórðungstölur. Vegið meðaltal iðnaðar, verslunar og skrifstofuhúsnæðis, 1995=100. Sýnt er bæði einfalt meðaltal samninga og vegið eftir stærð húsnæðis.

Mynd VII-1. Útlánaaukning lánakerfisins

Heimild: Seðlabanki Íslands. Breyting frá sama ársfjórðungi síðasta árs. Útlán til heimila, fyrirtækja og útlán alls.

Mynd VII-2. Skuldir heimilanna við helstu lánastofnanir

Heimild: Seðlabanki Íslands. Skuldir einstaklinga í lok hvers mánaðar við innlánsstofnanir, við lífeyrissjóði og fjárfestingarlánasjóði samanlagt, og við allar framangreindar stofnanir samanlagt. Einnig er sýnd raunbreyting samanlagðra skuldanna frá sama tíma á fyrra ári, raunvirt er með vísitölu neysliverðs.

Mynd VII-3. M3 og innlend útlán innlánsstofnana

Heimild: Seðlabanki Íslands. 12 mánaða %-breytingar á mánaðarlokatölum. Útlánaþróun er einnig sýnd leiðrétt fyrir áætl-uðum áhrifum verðlags- og gengisbreytinga á stofn verðtryggðra og gengistryggðra lána. Við útreikning á breytingum milli ára er leiðrétt fyrir innkomu Kaupþings banka og Glitnis í reikninga innlánsstofnana með því að bæta útlánum þeirra við útlán innlánsstofnana á fyrra tímabilinu. Einnig er sýnt raungildi útlána, reiknað miðað við vísitölu neysliverðs.

Mynd VII-4. Raungildi M3 og innlendra útlána innlánsstofnana

Heimild: Seðlabanki Íslands. Útlán og peningamagn (M3) í lok hvers mánaðar er fært til fasts verðs með vísitölu neysliverðs. Peningamagn er árstíðarleiðrétt. Janúar 2001=100.

Mynd VII-5. Grunnfé og endurhverf viðskipti við Seðlabankann

Heimild: Seðlabanki Íslands. Grunnfé Seðlabankans og staða endurhverfra viðskipta lánastofnana við Seðlabankann. Sýnd er 12 mánaða breyting þriggja mánaða meðaltala.

Mynd VII-6. Stýrivextir Seðlabanka Íslands og vextir á peningamarkaði

Heimild: Seðlabanki Íslands. Vikulegar tölur um ávöxtun í endurhverfum verðbréfasamningum Seðlabankans við lánastofnanir og ávöxtun á peningamarkaði á skuldbindingum til eins dags og þriggja mánaða.

Mynd VII-7. Raunstýrivextir

Heimildir: Hagstofa Ísland, Seðlabanki Íslands. Raunstýrivextir eru reiknaðir á fimm vegu sem vextir í endurhverfum verðbréfakaupum Seðlabankans að teknu tilliti til verðbólgu og verðbólguvæntinga. Verðbólguvæntingar er metnar annars vegar út frá verðbólguvæntingum almennings og fyrirtækja og hins vegar verðbólguálagi ríkisskuldabréfa. Væntingar eru skv. könnunum sem Gallup gerir fyrir Seðlabankann. Spurt er hver verðbólgan muni verða næstu tólf mánuði. Verðbólguálag ríkisskuldabréfa er annars vegar reiknað út frá ávöxtunarkröfu ríkisbréfa (RIKB 13 0517) og spariskirteina (RIKS 15 1001) og hins vegar út frá verðbólguálagi ríkisskuldabréfa út frá ávöxtunarkröfu ríkisbréfa (RIKB 13 0517) og íbúðabréfa í flokki HFF150914. Tölur eru í mánaðarlok. Vikulegar tölur.

VII-8. Vaxtamunur við útlönd

Heimild: Seðlabanki Íslands. Skammtímavaxtamunur við útlönd miðað við ríkisvixla er munur þriggja mánaða ríkisvixlavaxta á Íslandi og í viðskiptalöndunum. Skammtímavaxtamunur við útlönd miðað við millibankavexti er munur þriggja mánaða milli-bankavaxta á Íslandi og í viðskiptalöndunum. Langtímavaxtamunur við útlönd miðað við ríkisbréf er munur u.þ.b. fimm ára ríkisbréfa á Íslandi og í viðskiptalöndunum. Vikulegar tölur.

Mynd VII-9. Ávöxtunarkrafa óverðtryggðra skuldabréfa

Heimild: Seðlabanki Íslands. Ávöxtun ríkisbréfa miðað við hagstæðasta kauptilboð í flokkana RIKB 07 0209, RIKB 13 0517 og RIKB 10 0317. Daglegar tölur.

Mynd VII-10. Tímaróf óverðtryggðra vaxta

Heimild: Seðlabanki Íslands. Myndin vinstra megin sýnir REIBOR-vexti á lánum til mislangs tíma. Myndin hægra megin sýnir vexti í kauptilboðum á ríkisvixlum og ríkisbréfum.

Mynd VII-11. Ávöxtunarkrafa verðtryggðra langtímaskuldabréfa

Heimild: Seðlabanki Íslands. Ávöxtun miðað við hagstæðasta kauptilboð viðskiptavaka í spariskirteini, húsbref og íbúðabref. Sýndir eru flokkarnir RIKS15 1001, IBH26 0315 og HFF150434. Daglegar tölur.

Mynd VII-12. Óverðtryggðir meðalvextir

Heimild: Seðlabanki Íslands. Meðalvextir og meðalkjörvextir á óverðtryggðum skuldabréfalánnum banka og sparisjóða, ávöxtunarkrafa ríkisbréfa (flokkur RIKB 07 0209) og vextir í veðlánnum Seðlabankans. Vegna breyttra aðferða við útreikning meðalvaxta eru tölur frá og með febrúarmánuði ekki fyllilega sambærilegar við eldri tölur.

Mynd VII-13 Verðtryggðir meðalvextir

Heimild: Seðlabanki Íslands. Meðalvextir og meðalkjörvextir á verðtryggðum skuldabréfalánnum banka og sparisjóða og ávöxtunarkrafa íbúðabréfa (flokkur HFF 15 0224) (frá 9. júlí 2004, húsbréf þar áður) og spariskírteina (flokkur RIKS 15 1001). Vegna breyttra aðferða við útreikning meðalvaxta eru tölur frá og með febrúarmánuði ekki fyllilega sambærilegar við eldri tölur.

Mynd VII-14. Mismunur meðalkjörvaxta og stýrivaxta, mismunur útlánsvaxta banka og ávöxtunar spariskírteina

Heimild: Seðlabanki Íslands. Mismunur verðtryggðra meðalútlánsvaxta banka og sparisjóða og ávöxtunarkröfu spariskírteina (flokkur RIKS 05 0410). Mismunur óverðtryggðra meðalkjörvaxta banka og sparisjóða og vaxta í veðlánnum Seðlabankans. Vegna breyttra aðferða við útreikning meðalvaxta eru tölur frá og með febrúarmánuði ekki fyllilega sambærilegar við eldri tölur.

Mynd VII-15. Út- og innlánsvextir banka og sparisjóða (verðtryggð kjör)

Heimild: Seðlabanki Íslands. Vegið meðaltal meðalvaxta verðtryggðra skuldabréfalána og vegið meðaltal innlánsvaxta á verðtryggðum reikningum bundnum í 60 mánuði hjá bönkum og sparisjóðum. Vegna breyttra aðferða við útreikning meðalvaxta eru tölur frá og með febrúarmánuði ekki fyllilega sambærilegar við eldri tölur.

Mynd VII-16. Skuldatryggingar íslenskra banka og vísitala evrópskra fjármálafyrirtækja

Heimildir: Bloomberg, Reuters. Daglegar tölur. Skuldatryggingar þriggja stærstu viðskiptabanka Íslands auk vísitölu evrópskra fjármálafyrirtækja (Itraxx).

Mynd VII-17. Gengi krónu gagnvart erlendum gjaldmiðlum

Heimild: Seðlabanki Íslands. Gengi ofangreindra gjaldmiðla gagnvart krónu er miðað við skráð opinbert viðmiðunargengi Seðlabanka Íslands. Vísitala meðalgengis: sjá skýringu við mynd VII-18. Daglegar tölur.

Mynd VII-18. Meðalgengi og raungengi krónu

Heimild: Seðlabanki Íslands. Vísitala meðalgengis er hér reiknuð út frá viðri viðskiptavog. Vogin er reiknuð út frá vöruviðskiptum við öll lönd sem vega að minnsta kosti 0,5% í vöruviðskiptum Íslands undangengin þrjú ár. Auk þess er tekið tillit til hlutfalls ferðamennsku í þjónustuviðskiptum. Daglegar tölur. Raungengi miðað við hlutfallslegt neysluverð. Mánaðarlegar tölur.

Mynd VIII-1. Verðlagsþróun erlendis

Heimild: Reuters EcoWin. Mánaðarlegar 12 mánaða breyting neysluverðs í Bandaríkjunum, á evrusvæðinu, í Bretlandi og Japan.

Mynd VIII-2. Atvinnuleysisþróun erlendis

Heimild: Reuters EcoWin. Mánaðarlegar tölur. Árstíðarleiðrétt atvinnuleysi (fjöldi atvinnulausra sem hlutfall af mannafla) í Bandaríkjunum, á evrusvæðinu, í Bretlandi og Japan.

Mynd VIII-3. Iðnaðarframleiðsla erlendis

Heimild: Reuters EcoWin. Mánaðarlegar tölur. Árstíðarleiðrétt iðnaðarframleiðsla sem vísitala (2000=100) í Bandaríkjunum, á evrusvæðinu, í Bretlandi og Japan.

Mynd VIII-4. Hagvöxtur erlendis

Heimild: Reuters EcoWin. Ársfjórðungslegar tölur. Magnbreyting vergrar landsframleiðslu frá sama fjórðungi á fyrra ári í Bandaríkjunum, á evrusvæðinu, í Bretlandi og Japan.

Mynd VIII-5. Vöxtur breiðs peningamagns erlendis

Heimild: Reuters EcoWin. Mánaðarlegar tölur. Peningamagn skilgreint sem M3 eða því sem næst.

Mynd VIII-6. Útlánavöxtur innlánsstofnana erlendis

Heimild: Reuters EcoWin. Mánaðarlegar tölur. Útlán án markaðsverðbréfa. Tölur fyrir Bretland eru aðeins útlán til einkageira.

Mynd VIII-7. Hlutabréfaverð erlendis

Heimild: Reuters EcoWin. Daglegar tölur. Síndar eru breiðar hlutabréfavísitölur; S&P 500 í Bandaríkjunum, EURO STOXX Index á evrusvæðinu, FTSE 350 í Bretlandi og Nikkei 225 í Japan. Vísitölurnar eru allar settar á 100 í ársbyrjun 2000.

Mynd VIII-8. Hlutabréfaverð á Norðurlöndunum

Heimild: Reuters EcoWin. Daglegar tölur. Síndar eru breiðar hlutabréfavísitölur; OBX í Noregi, OMXS í Svíþjóð, OMXC í Danmörku og OMXI á Íslandi. Vísitölurnar eru allar settar á 100 í ársbyrjun 2000.

Mynd VIII-9. Stýrivextir seðlabanka erlendis

Heimild: Reuters EcoWin. Daglegar tölur um stýrivexti Seðlabanka í Bandaríkjunum, á evrusvæðinu og í Bretlandi.

Mynd VIII-10. Vextir á peningamarkaði erlendis

Heimildir: Reuters EcoWin. Daglegar tölur um vexti á peningamarkaði til þriggja mánaða í Bandaríkjunum, á evrusvæðinu og í Bretlandi.

Mynd VIII-11. Vextir 10 ára ríkisskuldabréfa erlendis

Heimild: Reuters EcoWin. Daglegar tölur. Vextir 10 ára ríkisskuldabréfa í Bandaríkjunum, á evrusvæðinu, í Japan og Bretlandi.

Mynd VIII-12. Gengi evru gagnvart jeni, Bandaríkjadal og bresku pundi

Heimild: Seðlabanki Íslands. Daglegar vísitölur. Krossgengi miðað við íslenska krónu. Vísitölurnar eru settar á 100 31. desember 2001.

Mynd VIII-13. Hagvaxtarspár fyrir evrusvæðið, Bretland og Þýskaland

Heimild: Concensus Forecasts. Spá um árlegan raunvöxt vergrar landsframleiðslu á evrusvæði, í Bretlandi og Þýskalandi. Byggt á mánaðarlegum spám 240 stofnana víðsvegar um heim sem vegnar eru saman. Sýndar eru spár fyrir næstliðið ár, yfirstandandi ár og næsta ár, og er einn ferill fyrir hvert ár. Hver ferill sýnir því þróun spár um hagvöxt viðkomandi ríkis á viðkomandi ári.

Mynd VIII-14. Hagvaxtarspár fyrir Bandaríkin og Japan

Heimild: Concensus Forecasts. Spá um árlegan raunvöxt vergrar landsframleiðslu í Bandaríkjunum og Japan. Byggt á mánaðarlegum spám 240 stofnana víðsvegar um heim sem vegnar eru saman. Sýndar eru spár fyrir næstliðið ár, yfirstandandi ár og næsta ár, og er einn ferill fyrir hvert ár. Hver ferill sýnir því þróun spár um hagvöxt viðkomandi ríkis á viðkomandi ári.

Mynd VIII-15. Leiðandi hagvísar (Leading Indicators) OECD

Heimildir: OECD, Reuters EcoWin. 6 mánaða breyting á ársvarða. OECD, Bandaríkin, evrusvæðið, Bretland og Japan. Leiðandi hagvísar OECD eru samsettir og byggjast á breiðu safni annarra hagvísar.

Mynd VIII-16. Væntingavísitölur á evrusvæðinu og í Bandaríkjunum

Heimildir: European Commission, Reuters EcoWin The Conference Board í Bandaríkjunum og Institute for Supply Management (ISM Report on Business) í Bandaríkjunum. Sýndar eru væntingavísitölur fyrir neytendur og fyrirtæki.