

Hagvísar Seðlabanka Íslands

Yfirlit um þróun efnahagsmála



Seðlabanki Íslands
Maí 2006

Yfirlit efnahagsmála

Verðbólga jókst töluvert í maí. Vísitala neysluverðs hækkaði um 1,45% frá fyrri mánuði og hefur hækkað um 7,6% sl. tólf mánuði. Hækkun vísitölunnar stafar fyrst og fremst af áhrifum af gengislækkun krónunnar en hækkun reiknaðrar húsaleigu milli mánaða er enn svipuð og verið hefur undanfarna mánuði. Verð á almennri þjónustu hækkaði meira í maí en næstu mánuði þar á undan en hækkunin stafaði að mestu af árstíðarbundinni verðuppfærslu í ferðapjónustu. Mest áhrif á vísitöluna hafði 6,5% verðhækkun á olíu og bensíni og 5,3% verðhækkun á nýjum bílum sem er svipað og var uppi á teningnum í síðasta mánuði. Áhrifa gengislækkunar krónunnar gætir einnig í herra verði á ýmsum tækjum og varanlegum neysluvörum. Hins vegar lækkaði verðlag á mat- og drykkjarvöru frá því í apríl, einkum verð á mjólkurvörum. Tímabundin áhrif breytinga á útreikningi húsnæðisliðar vísitölunnar í maí í fyrra og samkeppni á dagvörumarkaði á vormánuðum 2005 ganga til baka í þessum mánuði sem hefur töluvert áhrif á ársverðbólgu. Kjarnavísitölurnar hækkuðu eilítið minna milli mánaða en vísitala neysluverðs, um 1,28% og 1,39% og nam 12 mánaða hækkun þeirra 6,4% og 6,9%. Vísitala neysluverðs án húsnæðis hækkaði meira milli mánaða í maí en vísitala neysluverðs eða um 1,48% og var árhækkun hennar 5,4%.

Greiðslukortavelta dróst saman um 3,3% í apríl frá fyrra ári, í fyrsta skipti frá því í nóvember 2002. Samdrátturinn stafar af 13% samdrætti í debetkortaveltu en kreditkortavelta jókst um 15%. Veltuaukningin á fyrsta þriðjungi ársins var 6% en á bilinu 10% - 12,5% á seinni hluta síðasta árs. Erfitt er að túlka þessar niðurstöður vegna mismunandi tímasetningu páska, sveiflna milli mánaða og hugsanlegrar hliðrunar neyslu vegna gengisóróleika.

Nýskráningum bifreiða í apríl fækkaði 27% miðað við sama mánuð í fyrra eftir 62% aukningu milli ára í mars. Nýskráningum á fyrsta fjórðungi ársins fjölgaði um 16% miðað við sama tíma í fyrra. **Sementsala** til almennra nota hefur einnig dregist saman undanfarna 2 mánuði miðað við sama tíma í fyrra.

Halli á **vöruskiptajöfnuði** í mars, nam 13,4 ma.kr. Á fyrsta fjórðungi ársins voru fluttar inn vörur til landsins fyrir 80,7 ma.kr. en vöruútflutningur nam alls 48,8 ma.kr og var vöruskiptahalli á fyrsta fjórðungi ársins því tæpir 32 ma.kr. Vöruútflutningur á fyrsta ársfjórðungi jókst um 5,4% milli ára, reiknað á föstu gengi, þar af jókst útflutningur á áli um 19% en útflutningur sjávarafurða um 1,6%. Stór hluti aukningarinnar er tilkominn í marsmánuði, en hafa ber í huga að hluti hennar skýrist vafalaust af því að páskaþingurinn var í marsmánuði í fyrra, en í apríl í ár.

Álverð hefur hækkað um rúmlega 85% á 12 mánuðum til 15. maí, hráolíuverð um 50% og verð á bensíni um 60%. Framvirkt verð bendir til að verð hráolíu og bensíns fari hækkanandi þegar líða tekur á árið.

Tekjuafgangur **ríkissjóðs** var rúmlega 25 ma.kr. á fyrsta ársfjórðungi 2006. Tekjur á fyrsta fjórðungi ársins voru 18% meiri að raunvirði en á sama tíma í fyrra, eða sem nemur 17 ma.kr. Tekjur af óbeinum sköttum jukust töluvert í mars eftir hægari vöxt í febrúar. Innheimta af tekjuskatti einstaklinga og tryggingagjöldum hækkaði um 7% - 8% (2 ma.kr.) á fyrsta fjórðungi ársins, tekjur af virðisaukaskatti um 24% (7 ma.kr.), tekjur af fjármagnstekjuskatti um 40% (4 ma.kr.) og tekjur af tekjuskatti lögaðila um 235% (4,3 ma.kr.). Gjöld ríkissjóðs hækkuðu um 3,5% að raunvirði á sama tíma, heldur meira en sem nemur markmiðum fjárlaga um óbreytt gjöld á greiðslugrunni fyrir árið í heild.

Skráð **atvinnuleysi** var 1,3% í apríl og hafði minnkað um 1 prósentu frá sama mánuði í fyrra. Að teknu tilliti til árstíðarsveiflu var atvinnuleysi 1,2% og hefur ekki verið jafn lítið frá haustmánuðum ársins 2000.

Gengi krónunnar hefur styrkst það sem af er maí eftir að hafa veikt um rúmlega 19% frá upphafi árs til loka aprílmánaðar. Gengi krónunnar var að meðaltali rúmlega 0,7% hærra fyrstu tvær vikur maímánaðar en að meðaltali í apríl. Fyrstu tvær vikur maímánaðar voru **verðbólguvæntingar** miðað við verðbólguálag ríkisbréfa til sjö ára að meðaltali svipaðar og í apríl. **Ávöxtunarkrafa** óverðtryggðra ríkisbréfa til u.þ.b. fjögurra ára hefur verið tæplega 0,4% hærra það sem af er maí en að meðaltali í apríl en ávöxtunarkrafa óverðtryggðra ríkisbréfa til u.þ.b. sjö ára lækkaði hins vegar lítillega. Á sama tíma hefur ávöxtunarkrafa verðtryggðra íbúðarbréfa lítið breyst.

Seðlabankar Evrópu og Englands héldu **stýrivöxtum** óbreyttum á vaxtaákvörðunarfundum sínum í byrjun maí. Seðlabanki Bandaríkjanna hækkaði hinsvegar stýrivexti um 0,25% hinn 10. maí og gaf bankinn til kynna að frekari hækkanir gætu reynst nauðsynlegar til að halda verðbólgunni í skefjum. Seðlabanki Kanada hækkaði einnig stýrivexti í lok apríl um 0,25%.

Í Hagvísun er notast við talnaðöggn sem tiltæk voru 18. maí 2006.

Yfirlitstafla Hagvísu

I Verðlagsþróun og verðbólguvæntingar¹

| | Nýjasta tímabil | Nýjasta gildi | Breyting (%) | | | Áhrif á 12 mán. | |
|---|-----------------|---------------|------------------|----------------------------|----------------|--------------------|-------------------|
| | | | frá fyrri mánuði | yfir 6 mánuði ² | yfir 12 mánuði | VNV sl. 12 mán (%) | br. fyrir ári (%) |
| Vísitala neysluverðs (VNV) (maí 1988=100) | maí '06 | 258,9 | 1,4 | 9,0 | 7,6 | . | 2,9 |
| Kjarnavísitala 1 (VNV án búvöru, grænmetis, ávaxta og bensíns)..... | maí '06 | 145,7 | 1,3 | 7,7 | 6,4 | 5,6 | 3,4 |
| Kjarnavísitala 2 (kjarnavísitala 1 án opinberrar þjónustu) | maí '06 | 146,3 | 1,4 | 8,4 | 6,9 | 5,5 | 3,2 |
| Innlendar vörur án búvöru og grænmetis | maí '06 | 132,8 | 0,5 | 5,6 | 7,5 | 0,6 | -4,0 |
| Búvörur og grænmeti | maí '06 | 124,2 | -1,2 | 4,7 | 10,8 | 0,7 | -4,8 |
| Innfluttar vörur án áfengis og tóbaks | maí '06 | 115,8 | 3,2 | 11,9 | 5,5 | 1,7 | -1,4 |
| - mat- og drykkjarvörur..... | maí '06 | 115,7 | 0,8 | 4,0 | 8,7 | 0,2 | -11,8 |
| - nýr bill og varahlutir..... | maí '06 | 125,6 | 5,4 | 18,0 | 7,1 | 0,5 | -1,0 |
| - bensín..... | maí '06 | 167,3 | 6,5 | 33,4 | 21,0 | 1,4 | 6,2 |
| - innfluttar vörur aðrar | maí '06 | 98,4 | 1,0 | 2,4 | -1,3 | -0,2 | -2,0 |
| Húsnæði | maí '06 | 235,0 | 1,6 | 15,0 | 15,3 | 3,5 | 14,6 |
| Opinber þjónusta | maí '06 | 145,6 | 0,0 | 0,0 | 1,3 | 0,1 | 6,4 |
| Önnur þjónusta | maí '06 | 149,7 | 0,7 | 4,9 | 4,0 | 0,9 | 3,0 |
| Dagvara..... | maí '06 | 122,6 | -0,6 | 5,8 | 9,3 | 1,4 | -7,0 |
| Innflutningsgengisvísitala (31. des. 1994=100)..... | 28. apríl '06 | 109,8 | 8,2 | 40,4 | 14,6 | . | -8,6 |

| | Nýjasta tímabil | Vænt 12 mán. verðbólga | Breyt. frá síðustu könnun | Vænt 12 m. verðbólga fyrir ári | Vænt verðbólga á ársvarða næstu 2 ár | Vænt verðbólga á ársvarða næstu 3 ár | Hugmynd um verðb. sl. 12 mán. |
|-------------------------------------|-----------------|------------------------|---------------------------|--------------------------------|--------------------------------------|--------------------------------------|-------------------------------|
| Verðbólguvæntingar fyrirtækja | febrúar '06 | 4,2 | 0,5 | 3,6 | 3,5 | . | . |
| Verðbólguvæntingar almennings | jan./feb. '06 | 4,4 | 0,3 | 4,0 | . | . | 4,0 |

1. Grunntímabil vísitalna: Vísitala neysluverðs: maí 1988; aðrar verðvísitölur undirflokkna: mars 1997=100. 2. Umreiknað til árshraða.

II Framleiðsla og eftirspurn

| | Nýjasta tímabil | Nýjasta gildi | Gildi fyrir ári | Breyting í % frá | | Frá ársbyrjun | |
|--|--------------------|---------------|-----------------|-------------------------|-----------|---------------|-----------------------|
| | | | | næsta tíma-bili á undan | fyrri ári | Gildi | Breyt. frá f. ári (%) |
| Landsframleiðsla (ma.kr.)..... | 4. ársfj. '05 | 255,5 | 238,5 | -3,7 | 3,6 | 996,0 | 5,6 |
| Þjóðarútgjöld (ma.kr.)..... | 4. ársfj. '05 | 296,6 | 258,0 | -1,4 | 13,8 | 1.130,6 | 14,9 |
| Einkaneysla (ma.kr.)..... | 4. ársfj. '05 | 157,9 | 140,3 | 4,6 | 10,6 | 599,2 | 11,9 |
| Samneysla (ma.kr.) | 4. ársfj. '05 | 62,3 | 57,2 | -2,8 | 3,6 | 246,3 | 3,2 |
| Fjármunamyndun (ma.kr.) | 4. ársfj. '05 | 78,6 | 60,1 | -5,7 | 35,4 | 285,9 | 34,8 |
| Útflutningur vöru og þjónustu (ma.kr.)..... | 4. ársfj. '05 | 79,6 | 78,6 | -1,6 | 7,8 | 314,0 | 3,5 |
| Innflutningur vöru og þjónustu (ma.kr.)..... | 4. ársfj. '05 | -120,7 | -98,1 | 3,2 | 33,9 | -448,6 | 28,4 |
| Velta innanlandsgr. skv. virðisaukask.skýrslum (ma.kr.) ¹ | nóv.-des. '05 | 232,9 | 202,3 | 2,1 | 12,4 | 232,9 | -80,3 |
| Dagvöruvelta (nóv. 2001=100) | mars '06 | 127,1 | 122,7 | 9,9 | 3,6 | 120,1 | 7,4 |
| Greiðslukortavelta (ma.kr.) ¹ | apríl '06 | 51,1 | 51,4 | -8,9 | -3,3 | 213,5 | 6,0 |
| Velta skráðra fyrirtækja (ma.kr.)..... | 1. - 4. ársfj. '05 | 430,7 | 249,9 | 44,2 | 180,8 | 430,7 | 180,8 |
| Sementssala (þús. tonn)..... | apríl '06 | 18,8 | 21,4 | 27,7 | -12,4 | 74,3 | 9,5 |
| Nýskráning bifreiða (stk.)..... | apríl '06 | 1.752 | 2.415 | -39,1 | -27,5 | 8.886 | 16,7 |

Skýring: Allar breytingar fjárhæða á milli tímabila eru raunbreytingar. 1. Breytingar eru reiknaðar út frá árstíðarleiðrétum tölum.

III Utanríkisviðskipti og ytri skilyrði

| | Nýjasta tímabil | Nýjasta gildi | Gildi fyrir ári | Breyting í % frá | | Frá ársbyrjun | |
|--|-----------------|---------------|-----------------|-------------------------|-----------|---------------|-----------------------|
| | | | | næsta tíma-bili á undan | fyrri ári | Gildi | Breyt. frá f. ári (%) |
| Verðlag sjávarafurða í erlendum gjaldmiðli (jan. 1999 = 100) | mars '06 | 106,6 | 99,6 | -1,1 | 7,0 | 108,2 | 7,1 |
| Verðlag áls á heimsmarkaði (\$/tonn) | apríl '06 | 2.428 | 1.894 | 0,0 | 28,2 | 2.404 | 26,6 |
| Verð olíu á heimsmarkaði (\$/fat) | apríl '06 | 70,4 | 51,9 | 13,4 | 35,8 | 64,0 | 31,4 |
| Botnfiskafli (þús. tonn) | apríl '06 | 46,4 | 53,7 | -26,9 | -13,6 | 193,9 | -5,1 |
| Uppsjávarafli (þús. tonn) | apríl '06 | 32,7 | 62,6 | -52,3 | -47,7 | 274,6 | -58,6 |
| Vöruútflutningur (án skipa og flugvéla, ma.kr.) ¹ | mars '06 | 19,9 | 16,4 | 23,7 | 13,2 | 48,7 | 4,4 |
| - sjávarafurðir (ma.kr.) ¹ | mars '06 | 11,6 | 11,0 | 19,0 | -1,5 | 28,4 | 0,7 |
| - ál (ma.kr.) ¹ | mars '06 | 4,4 | 2,5 | 47,0 | 64,8 | 10,6 | 18,0 |
| - aðrar iðnaðarvörur (ma.kr.) ¹ | mars '06 | 3,4 | 2,3 | 27,5 | 36,4 | 7,7 | 3,5 |
| Vöruinnflutningur (án skipa og flugvéla, ma.kr.) ¹ | mars '06 | 33,3 | 22,2 | 39,0 | 39,6 | 79,4 | 38,4 |
| Vöruskiptajöfnuður (án skipa og flugvéla, ma.kr.) ¹ | mars '06 | -13,4 | -5,8 | . | . | -30,6 | . |
| Útflutningur þjónustu (ma.kr.) ¹ | 4. ársfj. '05 | 26,0 | 25,5 | -31,5 | 16,2 | 118,9 | 16,4 |
| Innflutningur þjónustu (ma.kr.) ¹ | 4. ársfj. '05 | 44,4 | 34,2 | 7,3 | 48,1 | 159,1 | 38,5 |
| Raugengi m.v. verðlag (1980=100) | 1. ársfj. '06 | 109,3 | 107,8 | -1,8 | 1,4 | 109,3 | 1,4 |

1. Breytingar á vöru- og þjónustuviðskiptum við útlönd eru á föstu gengi.

IV Vinnumarkaður og tekjur

| | Nýjasta tímabil | Nýjasta gildi | Gildi fyrir ári | Breyting frá ¹ | | Frá ársbyrjun ² | |
|---|-----------------|---------------|-----------------|---------------------------|-----------|----------------------------|-----------------------|
| | | | | næsta tíma-bili á undan | fyrri ári | Gildi | Breyt. frá f. ári (%) |
| Fjöldi atvinnulausra..... | apríl '06 | 2.112 | 3.542 | -305 | -1.430 | 2.921 | -26,3 |
| Hlutfall atvinnulausra, árstíðarleiðrétt (% af mannafla)..... | apríl '06 | 1,2 | 2,1 | -0,1 | -0,9 | 1,8 | -0,5 |
| Atvinnuleysi skv. vinnumarkaðskönnun (% af mannafla) | 1. ársfj. '06 | 2,4 | 3,0 | -0,3 | -0,6 | 3,1 | 0,0 |
| Laus störf á vinnumiðlunum | apríl '06 | 867 | 1.323 | 9,5 | -34,5 | 1.217 | 4,0 |
| Útgáfa nýrra atvinnuleyfa..... | apríl '06 | 744 | 213 | 26,5 | 249,3 | 6.830 | 758,0 |
| Útgáfa atvinnuleyfa alls | apríl '06 | 980 | 368 | 23,0 | 166,3 | 9.810 | 650,6 |
| Launavísitala (des. 1988=100)..... | mars '06 | 285,4 | 262,9 | 0,4 | 8,6 | 270,6 | 3,3 |
| Kaupmáttur launa m.v. launavísitölu (1990=100)..... | mars '06 | 141,3 | 136,0 | -0,8 | 3,9 | 137,9 | 1,2 |

1. Breytingar á fjölda atvinnulausra sýna fjölgun/fækkun; breytingar á hlutfalli atvinnulausra sýna hækkun/lækkun (einingin prósentu); allar breytingar vísitalna og breytingar á útgáfu atvinnuleyfa og fjölda lausra starfa eru hlutfallslegar (%). 2. Meðal mánaðarlegur fjöldi atvinnulausra og lausra starfa það sem af er árinu, meðaltal atvinnuleysis hlutfalls er uppsafnaður fjöldi atvinnuleyfa. Breytingar á hlutfalli atvinnulausra sýna hækkun/lækkun (einingin prósentu); allar aðrar breytingar eru hlutfallslegar (%).

V Opinber fjármál

| | Nýjasta tímabil | Nýjasta gildi | Gildi fyrir ári | Breyting í % frá | | Frá ársbyrjun | |
|--|-----------------|---------------|-----------------|-------------------------|-----------|---------------|-----------------------|
| | | | | næsta tíma-bili á undan | fyrri ári | Gildi | Breyt. frá f. ári (%) |
| Tekjuafgangur ríkissjóðs (ma.kr.)..... | mars '06 | 8,1 | 4,7 | . | . | . | . |
| Tekjuafgangur ríkissjóðs, hlutfall af tekjum (%)..... | mars '06 | 23,3 | 16,7 | . | . | . | . |
| Hrein lánsfjárför (ma.kr.)..... | mars '06 | 8,2 | 7,1 | . | . | . | . |
| Hrein lánsfjárför (% af tekjum)..... | mars '06 | 23,7 | 25,2 | . | . | . | . |
| Tekjur ríkissjóðs (ma.kr.)..... | mars '06 | 34,6 | 28,1 | 2,1 | 17,9 | 99,7 | 20,3 |
| - án eignasölu og óreglulegra tekna (ma.kr.) | mars '06 | 34,4 | 28,1 | 2,2 | 17,6 | 99,7 | 20,4 |
| - af virðisaukaskatti (ma.kr.) | mars '06 | 10,5 | 8,3 | 10,1 | 21,1 | 27,5 | 19,8 |
| - af staðgreiddum tekjuskatti & tryggingargj. (ma.kr.) | mars '06 | 9,8 | 8,7 | -1,2 | 7,4 | 28,4 | 8,2 |
| - af innflutningi og áfengi (ma.kr.) | mars '06 | 2,5 | 1,8 | 13,0 | 35,7 | 7,9 | 37,4 |
| Útgjöld ríkissjóðs (ma.kr.) | mars '06 | 25,7 | 23,4 | 0,7 | 5,3 | 74,4 | 1,5 |
| - leiðrétt fyrir óreglulegum gjöldum (ma.kr.)..... | mars '06 | 25,7 | 23,4 | 0,7 | 5,3 | 74,4 | 1,5 |

Skýring: Fyrstu fjórir dalkamir vísa til 4ra mánaða meðaltala, hinir tveir til heildartalna frá byrjun árs.

VI Eignamarkaðir

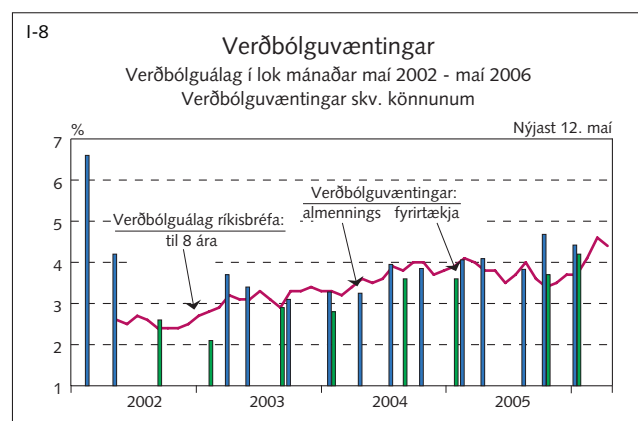
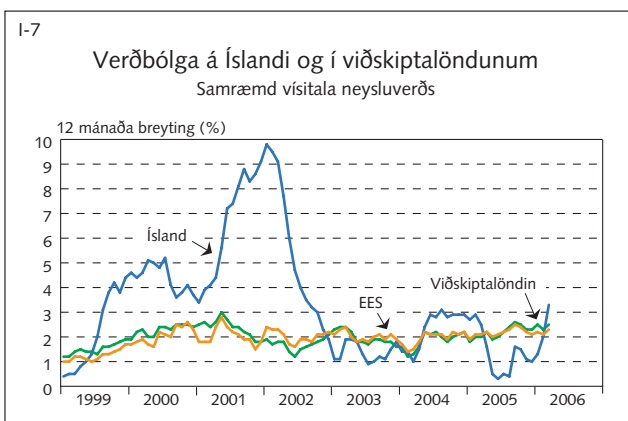
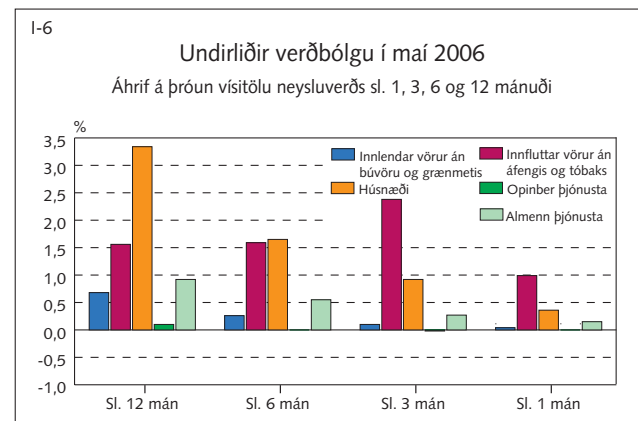
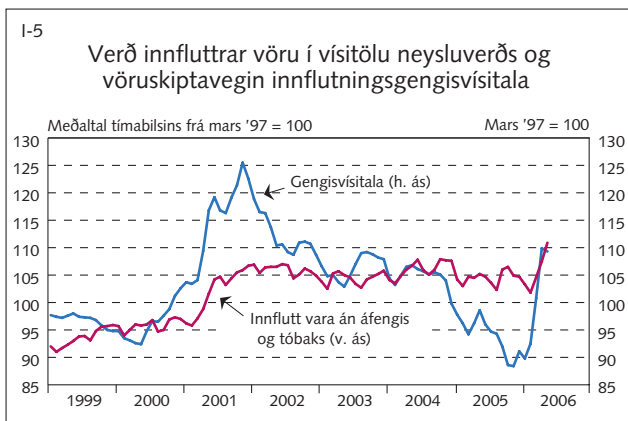
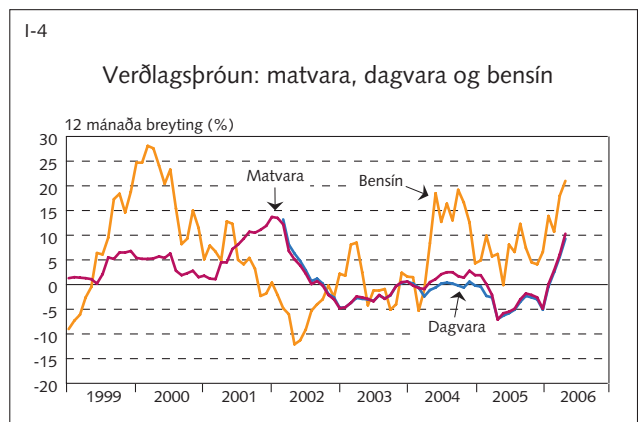
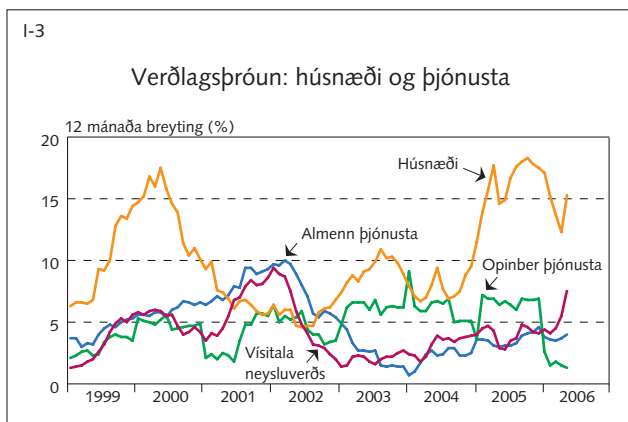
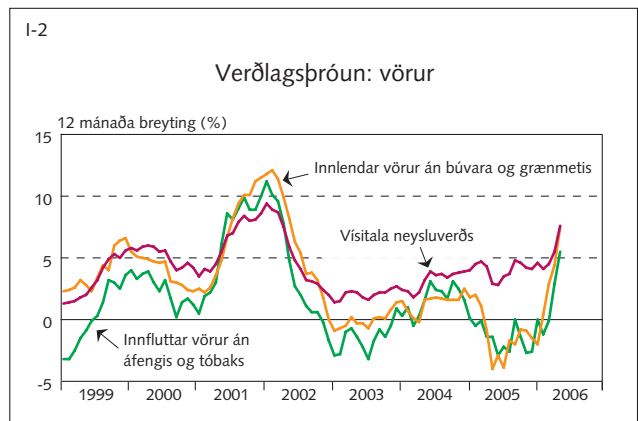
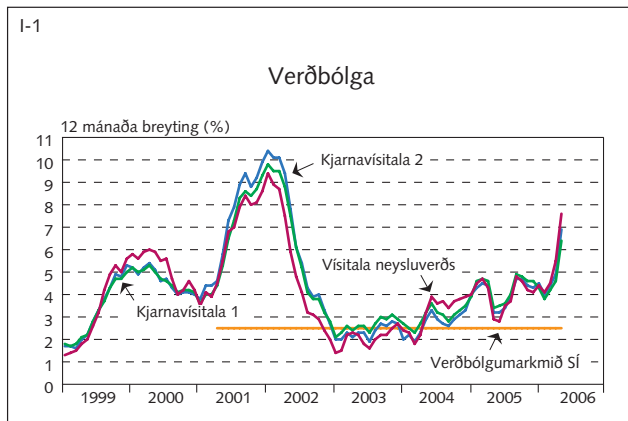
| | Nýjasta tímabil | Nýjasta gildi | Gildi fyrir ári | Breyting í % frá | | Frá ársbyrjun | |
|--|-----------------|---------------|-----------------|-------------------------|-----------|---------------|-----------------------|
| | | | | næsta tíma-bili á undan | fyrri ári | Meðal-tal | Breyt. frá f. ári (%) |
| Úrvalsvisitala, mánaðarmeðaltal (des. 1997=1.000)..... | apríl '06 | 5.626,3 | 4.033,3 | -8,9 | 39,5 | 6.124,8 | 61,1 |
| Heildarvisit.aðallista, mánaðarmeðalt. (des. 1997=1.000) | apríl '06 | 5.224,1 | 3.769,6 | -8,3 | 38,6 | 5.628,2 | 58,2 |
| Velta, mánaðarleg (ma.kr.) | apríl '06 | 15,8 | 89,4 | -92,3 | -82,4 | 714,3 | 160,8 |
| Verð íbúða í fjölbýli á höfuðb.svæði (jan. 1994=100) | mars '06 | 297,2 | 249,2 | 2,4 | 19,3 | 272,2 | 12,4 |
| Raunverð íbúða alls á höfuðb.svæði (jan. 1994=100)..... | mars '06 | 204,2 | 176,4 | 0,6 | 15,8 | 191,1 | 11,2 |
| Aflahlutdeild (kr./kg.) | maí '06 | 1700 | 1325 | -1,4 | 28,3 | 1464 | 20,1 |

VII Fjármálamarkaðir

| | Nýjasta tímabil | Nýjasta gildi | Gildi fyrir ári | Breyting í % frá | | Frá ársbyrjun | |
|---|-----------------|---------------|-----------------|-------------------------|-----------|---------------|-----------------------|
| | | | | næsta tíma-bili á undan | fyrri ári | Meðal-tal | Breyt. frá f. ári (%) |
| Útlán innlánsstofnana til innlendra aðila (ma.kr.) | mars '06 | 1.964,5 | 1.251,3 | 8,2 | 57,0 | . | . |
| að frádrögnum áætl. gengis- og vísitöluáhrifum (vísitala) | mars '06 | 442,3 | 302,2 | 3,9 | 46,4 | . | . |
| - að raungildi (jan. 2002=100)..... | mars '06 | 1,6 | 1,4 | 3,4 | 11,1 | . | . |
| Útlán lánakerfisins (ma.kr.) | desember '05 | 3.448,6 | 2.651,2 | 7,1 | 30,1 | . | . |
| M3 (ma.kr.) | mars '06 | 729,0 | 574,9 | 9,8 | 26,8 | . | . |
| Stýrivextir Seðlabankans (%)..... | 12. maí '06 | 10,75 | 9,00 | 0,0 | 1,8 | 10,68 | 2,03 |
| Peningamarkaðsvef, 3ja mán. (%) ¹ | 12. maí '06 | 11,7 | 9,2 | 0,6 | 2,5 | 10,3 | 1,4 |
| Peningamarkaðsvef, 12 mán. (%) ¹ | 12. maí '06 | 12,4 | 9,9 | 1,0 | 2,6 | 10,4 | 0,7 |
| Ávöxtunarkrafa ríkisbréfa (RIKB 100317) (%) ¹ | 12. maí '06 | 10,0 | 7,6 | 1,1 | 2,4 | 8,2 | 0,4 |
| Ávöxtunarkrafa ríkisbréfa (RIKB 130517) (%) ¹ | 12. maí '06 | 8,9 | 7,6 | 0,3 | 1,3 | 8,1 | 0,5 |
| Ávöxtunarkrafa íbúðabréfa (HFF 150224) (%) ¹ | 12. maí '06 | 4,4 | 3,6 | 0,0 | 0,8 | 4,4 | . |
| Ávöxtunarkrafa íbúðabréfa (HFF 150234) (%) ¹ | 12. maí '06 | 4,3 | 3,6 | 0,0 | 0,7 | 4,3 | . |
| Ávöxtunarkrafa íbúðabréfa (HFF 150244) (%) ¹ | 12. maí '06 | 4,2 | 3,6 | 0,0 | 0,6 | 4,2 | . |
| Ávöxtunarkrafa spariskirteina (RIKS 151001) (%) ¹ | 12. maí '06 | 4,3 | 3,6 | 0,0 | 0,7 | 4,2 | 0,7 |
| Meðalvextir óverðtryggðra útlána banka og sparisj. (%) ¹ | 12. maí '06 | 17,0 | 14,3 | 0,4 | 2,7 | 16,1 | 2,0 |
| Meðalvextir verðtryggðra útlána banka og sparisj. (%) ¹ | 12. maí '06 | 6,8 | 7,4 | 0,1 | -0,6 | 6,7 | -0,8 |
| Gengisvísitala krónunnar (31. des. 1991=100) ¹ | 12. maí '06 | 128,1 | 113,6 | 5,9 | 14,4 | 99,7 | -11,2 |

1. Allar tölur nema í tveimur öftustu dálkum miðast við 4 vikna meðaltöl, til þess dags sem tilgreindur er.

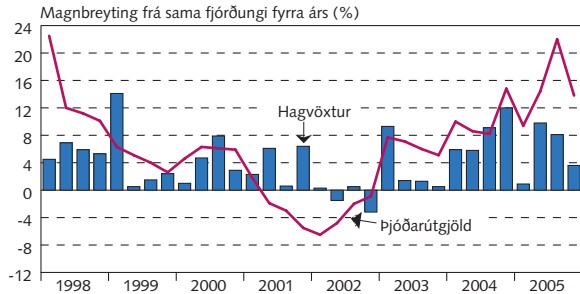
I Verðlagspróun og verðbólguvæntingar



II Framleiðsla og eftirspurn

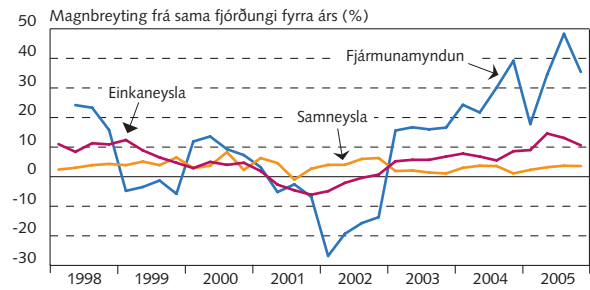
II-1

Ársfjórðungslegur hagvöxtur og þjóðarútgjöld



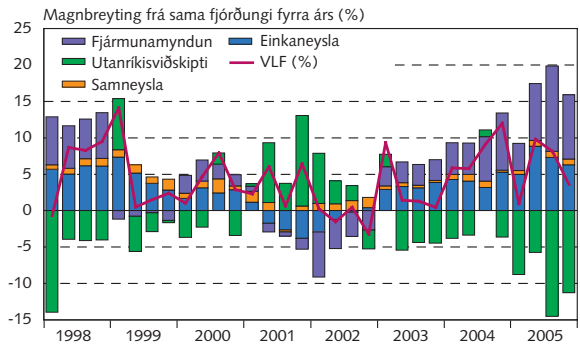
II-2

Ársfjórðungsleg einkaneysla og fjármunamyndun



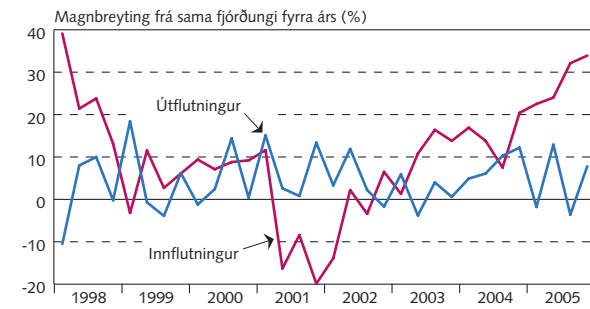
II-3

Framlag til hagvaxtar



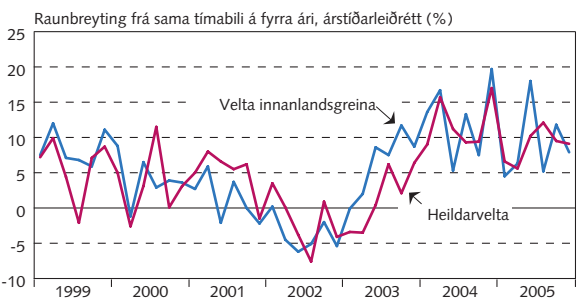
II-4

Ársfjórðungsleg utanríkisviðskipti



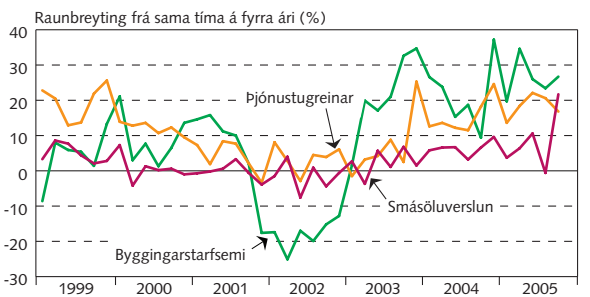
II-5

Velta samkvæmt virðisaukaskattskýrslum



II-6

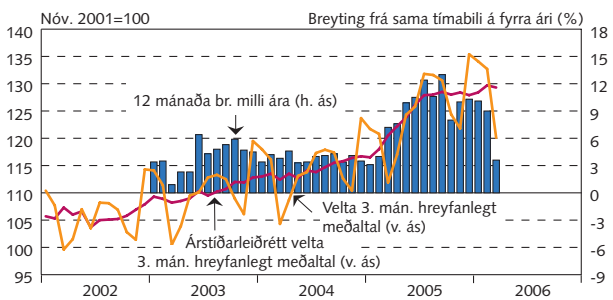
Velta samkvæmt virðisaukaskattskýrslum: nokkrir undirflokkar



II-7

Dagvöruvelta

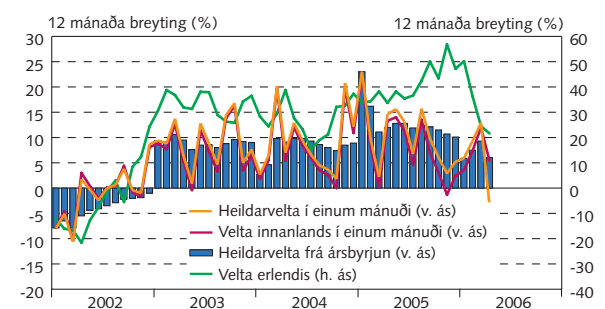
Raunvirt með verðvísitölu dagvöru í neysluverðsvísitölu



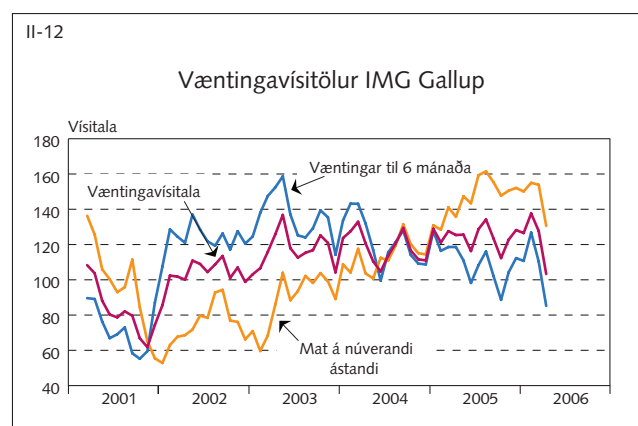
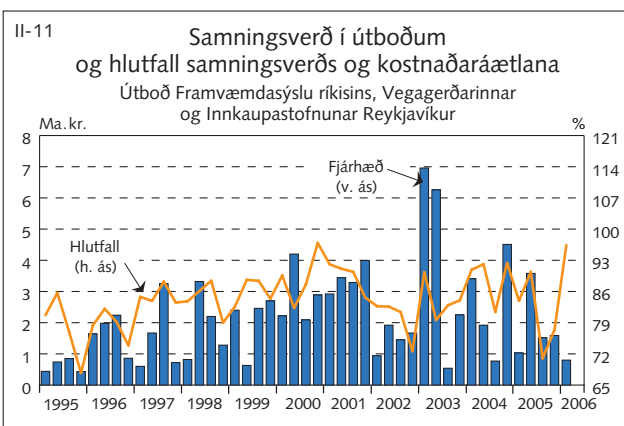
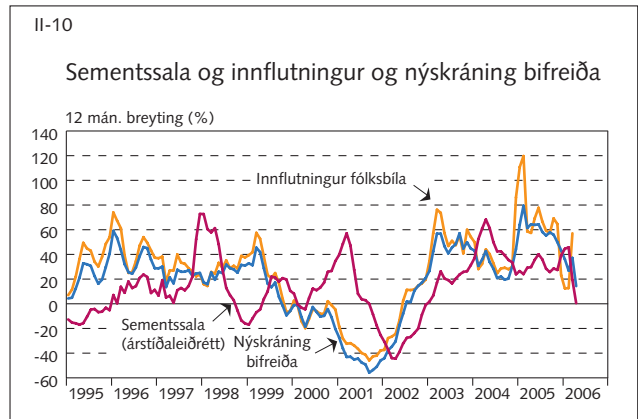
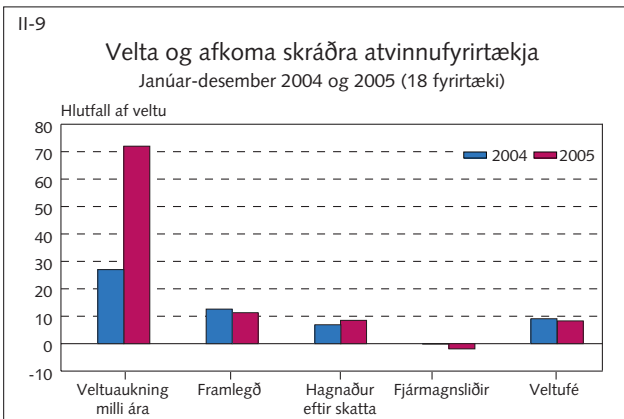
II-8

Greiðslukortavelta

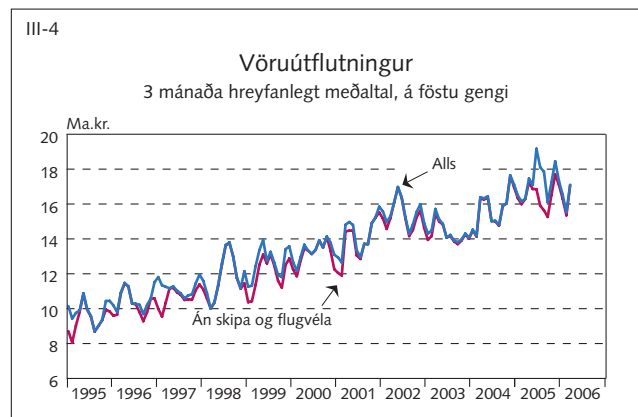
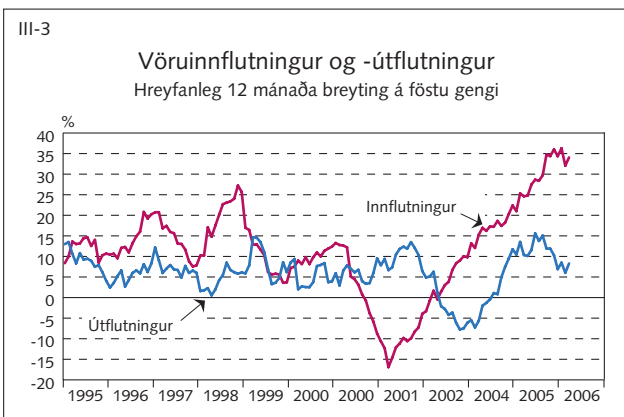
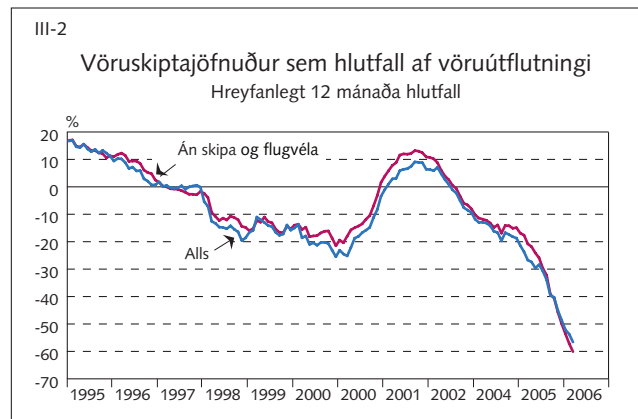
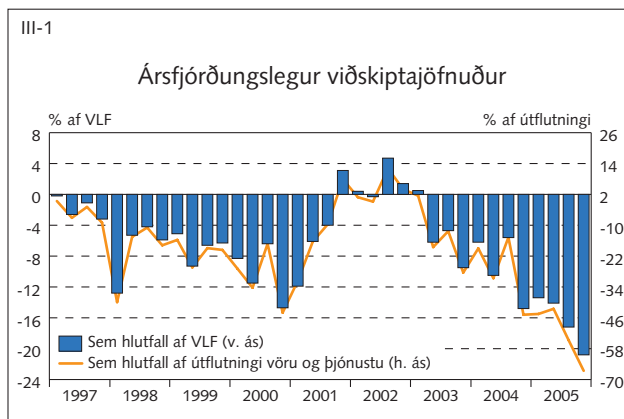
Velta debet- og kreditkorta, staðvirt með VNV og gengisvísitölu



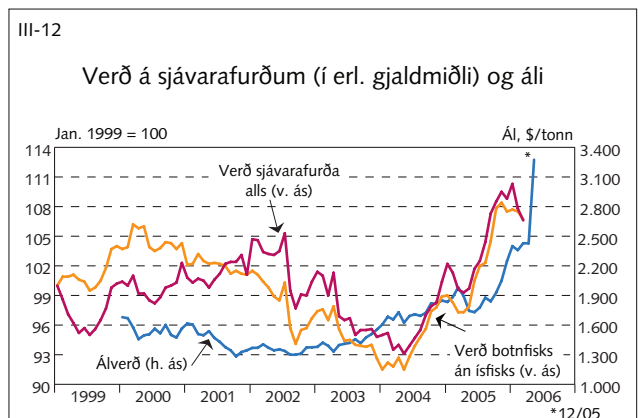
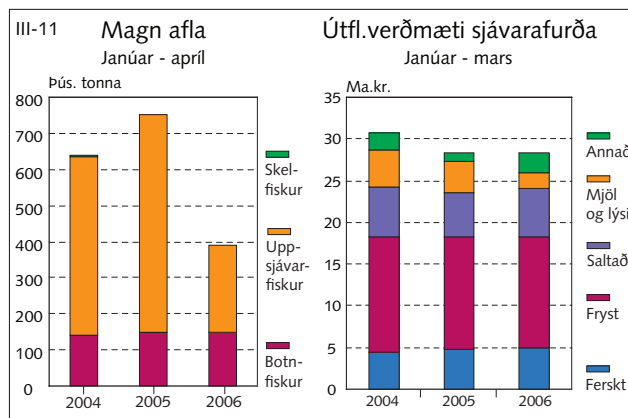
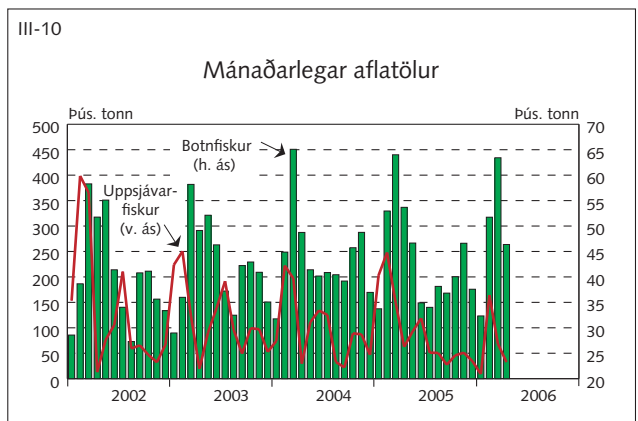
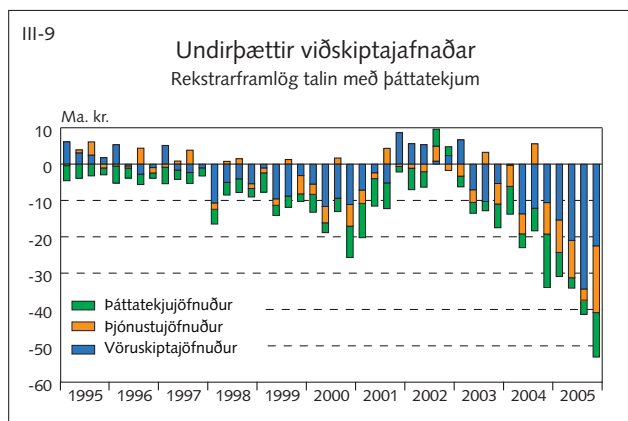
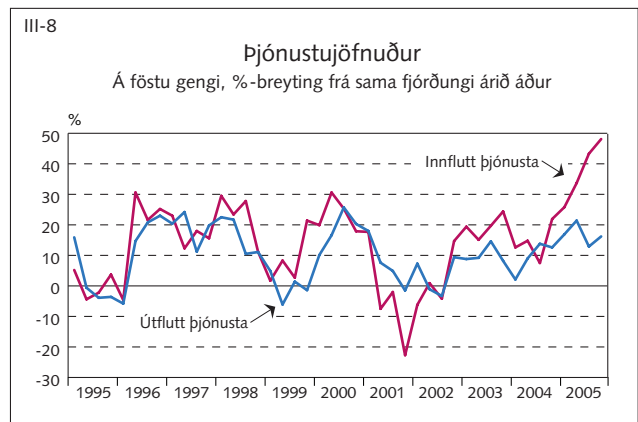
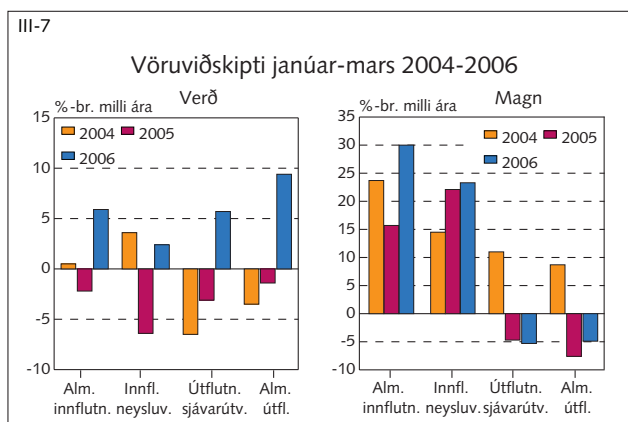
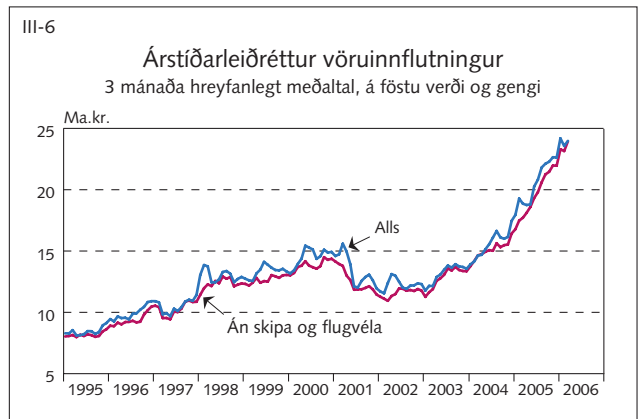
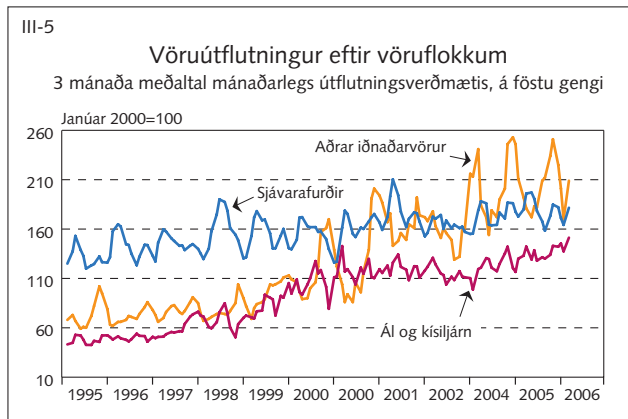
II Framleiðsla og eftirspurn



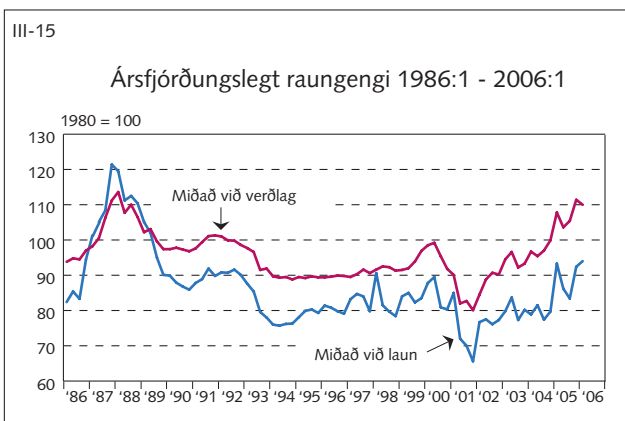
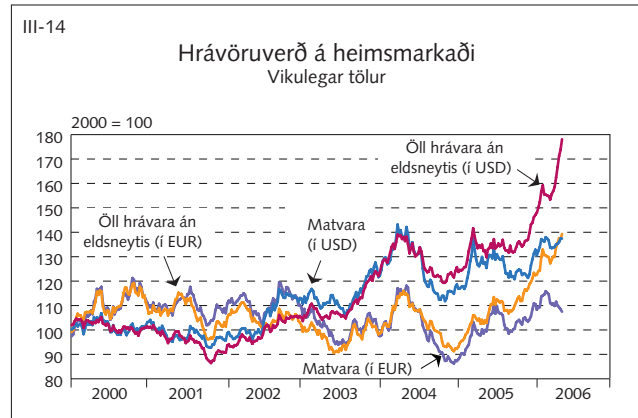
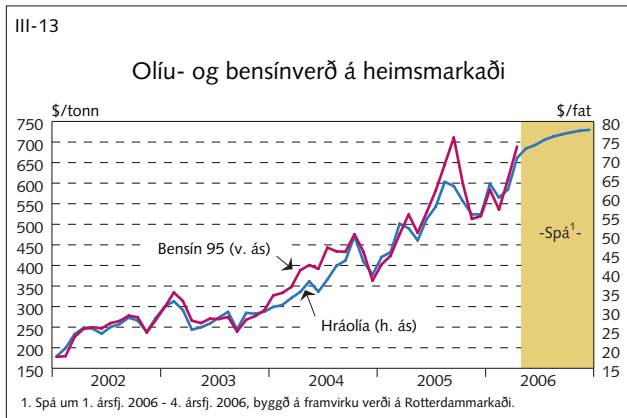
III Utanríkisviðskipti og ytri skilyrði



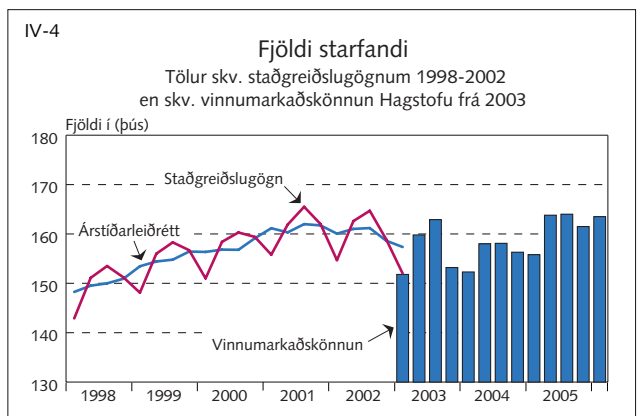
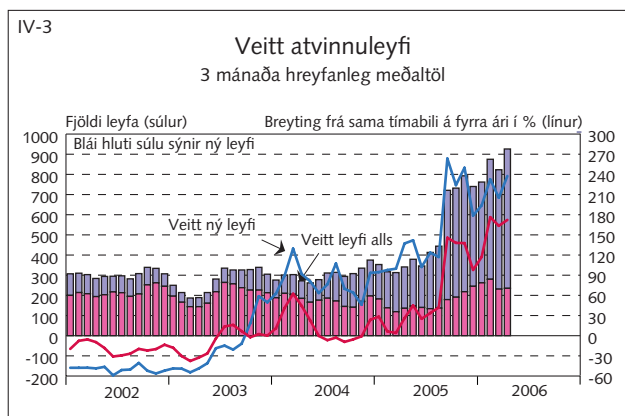
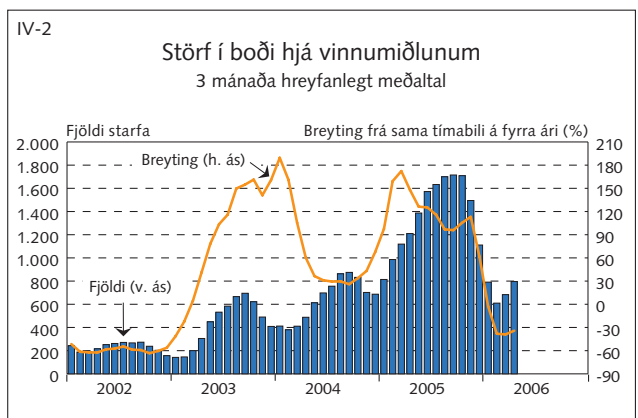
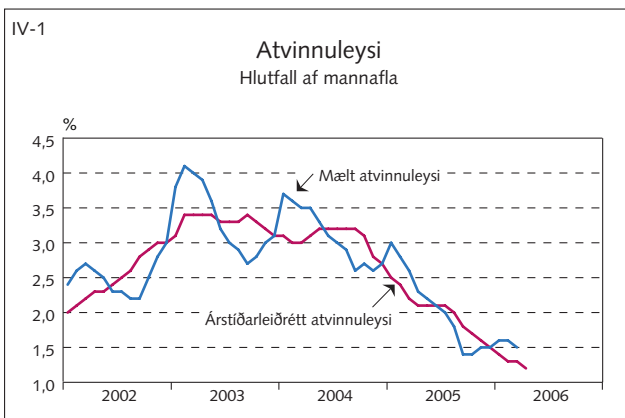
III Utanríkisviðskipti og ytri skilyrði



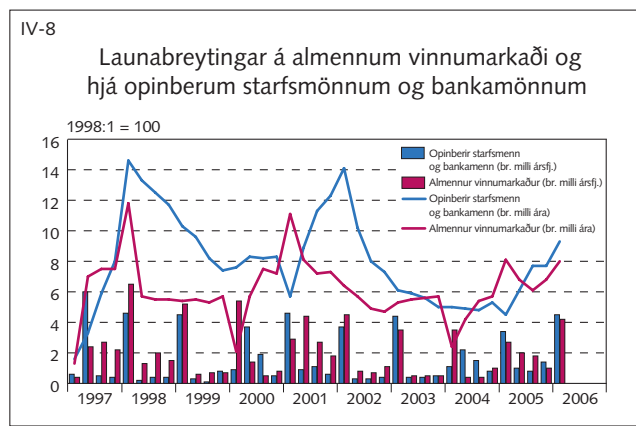
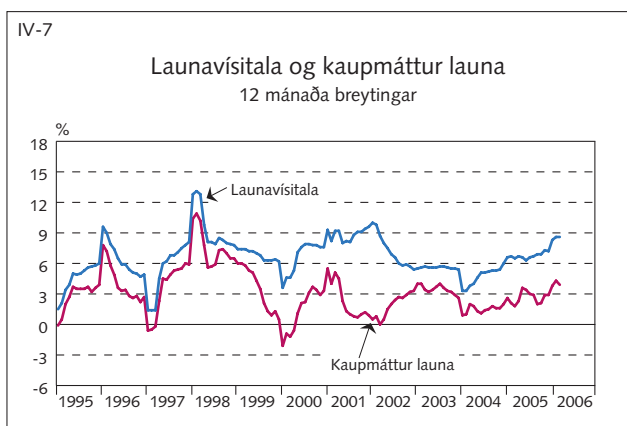
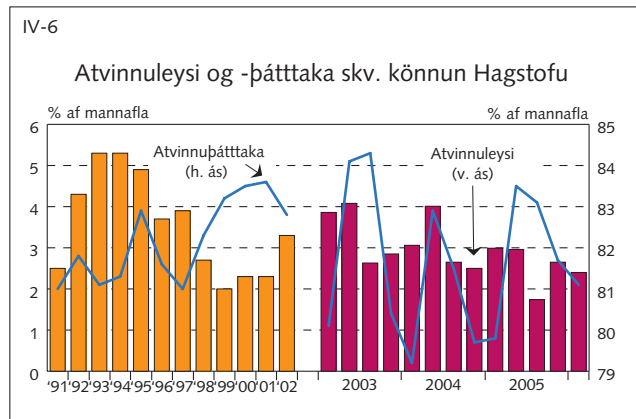
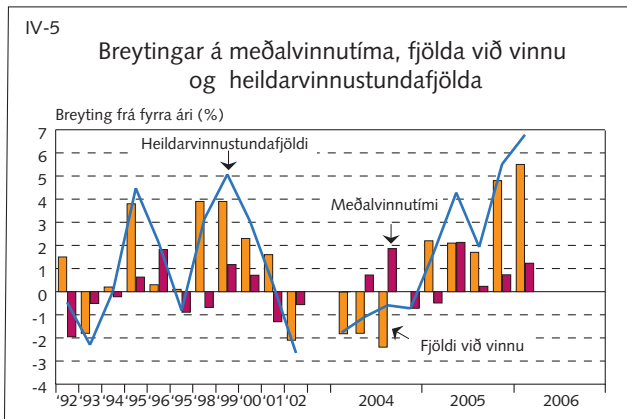
III Utanríkisviðskipti og ytri skilyrði



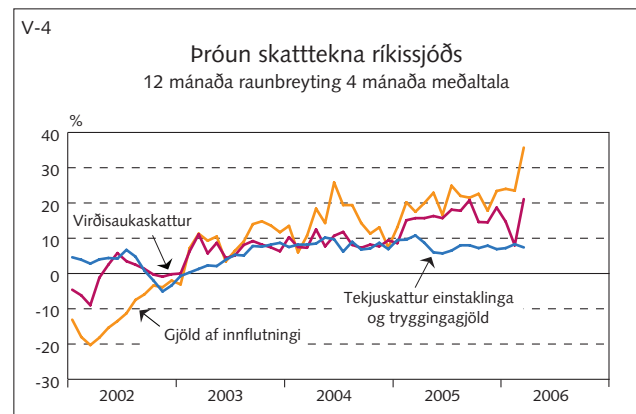
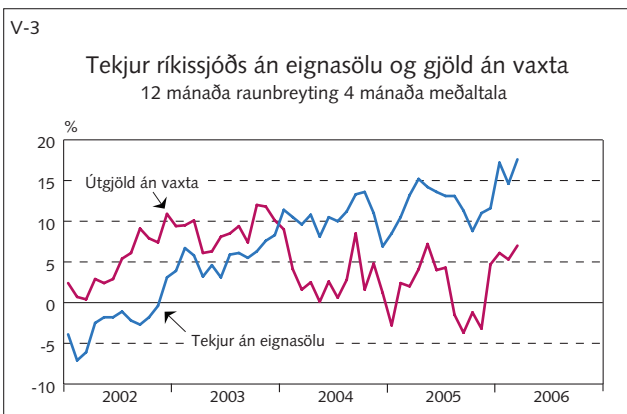
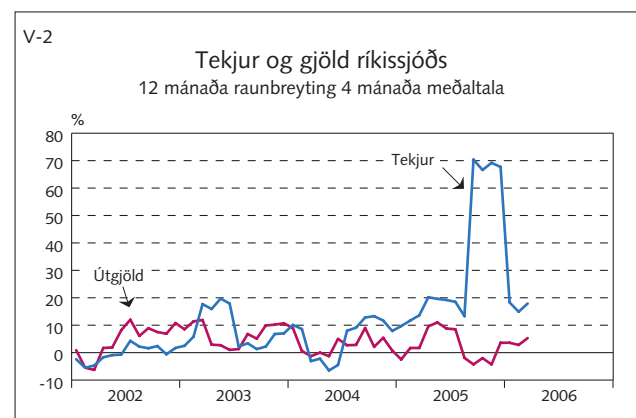
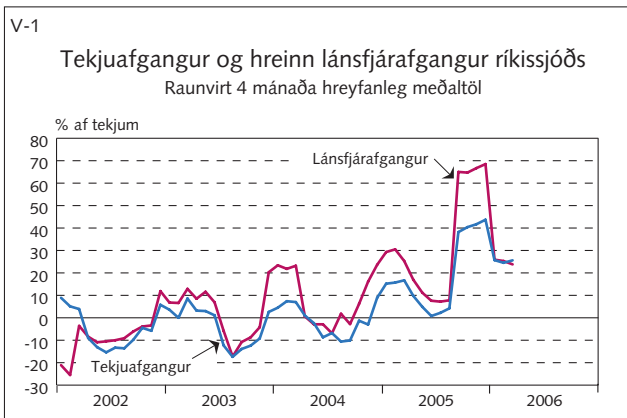
IV Vinnumarkaður og tekjur



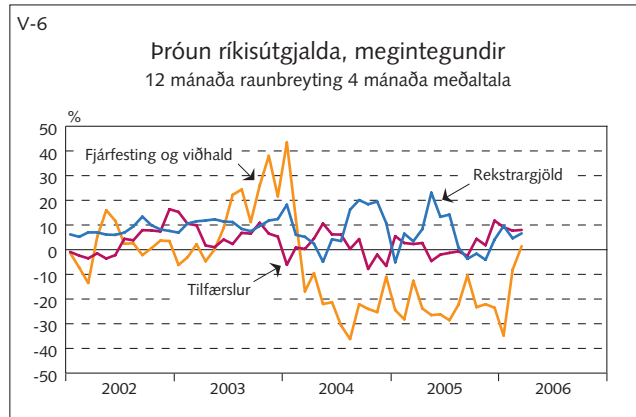
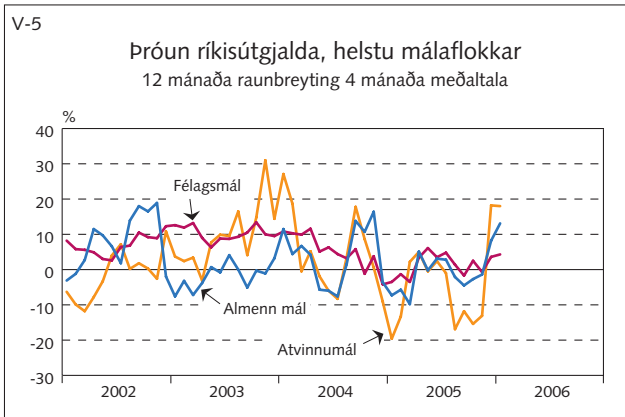
IV Vinnumarkaður og tekjur



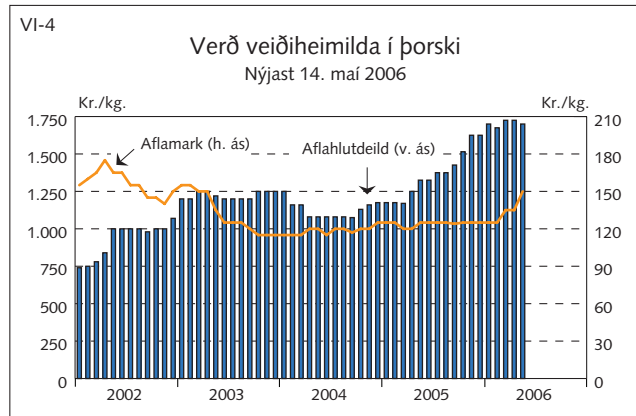
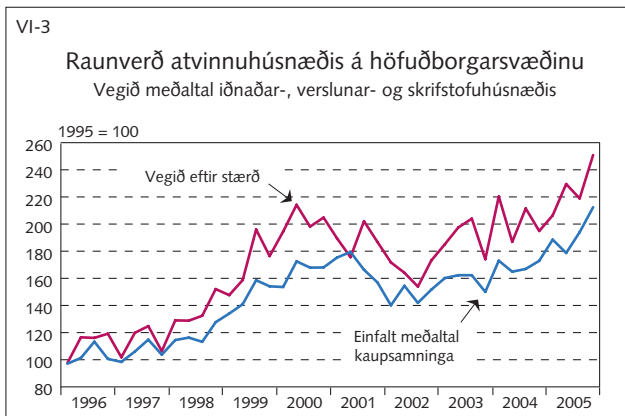
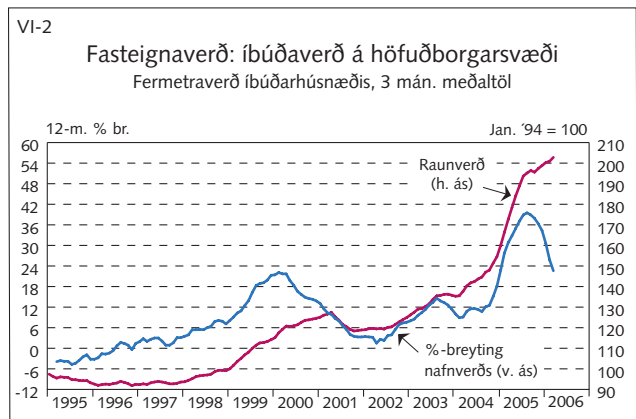
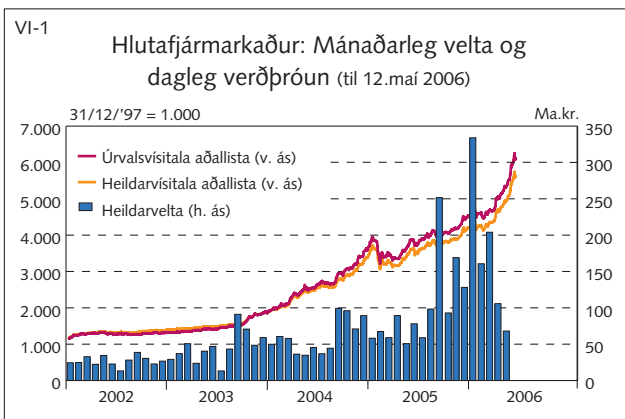
V Opinber fjármál



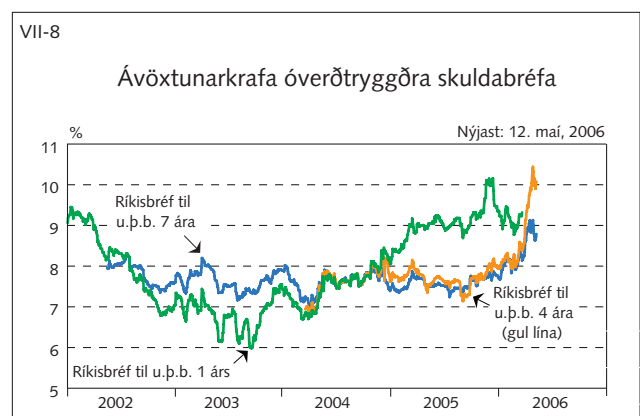
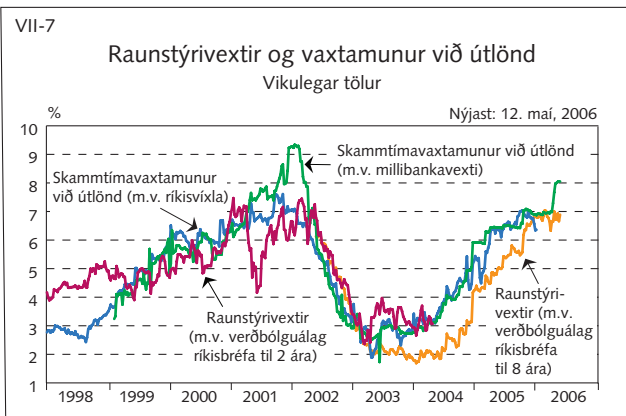
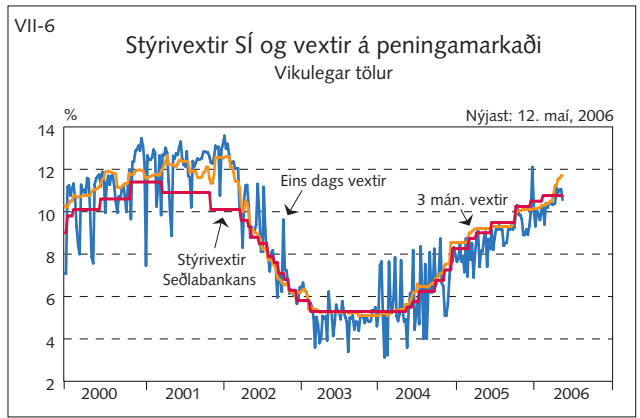
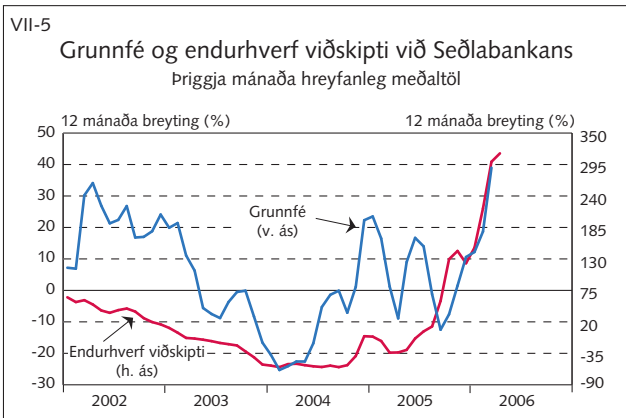
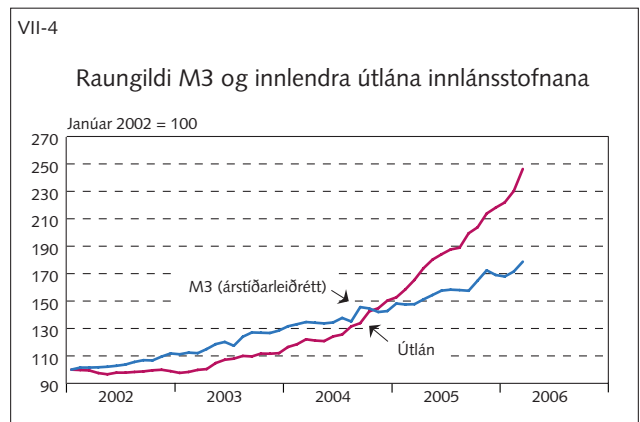
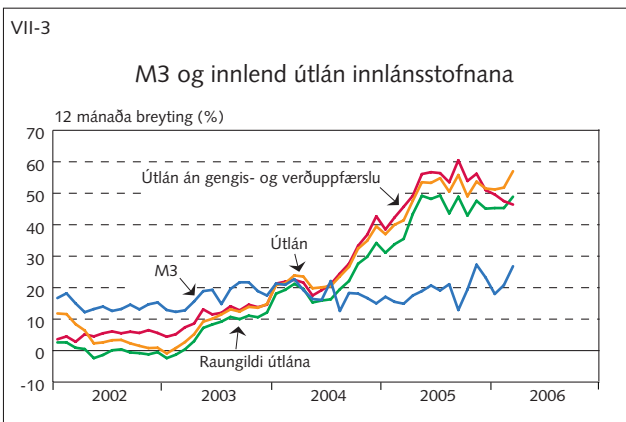
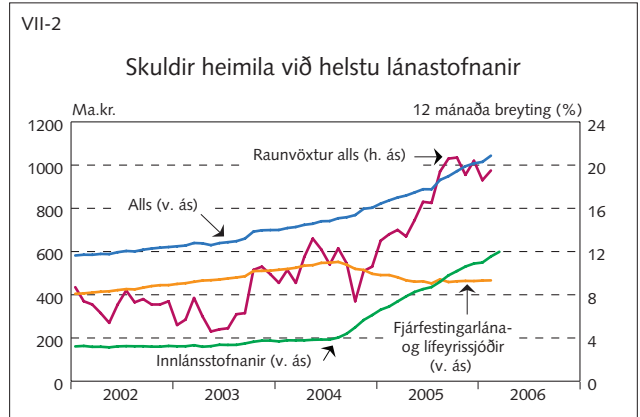
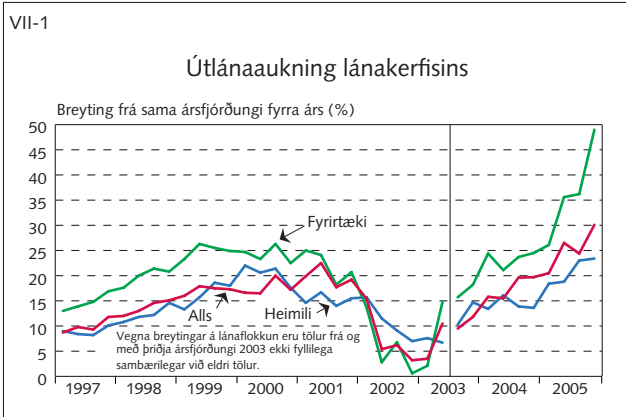
V Opinber fjármál



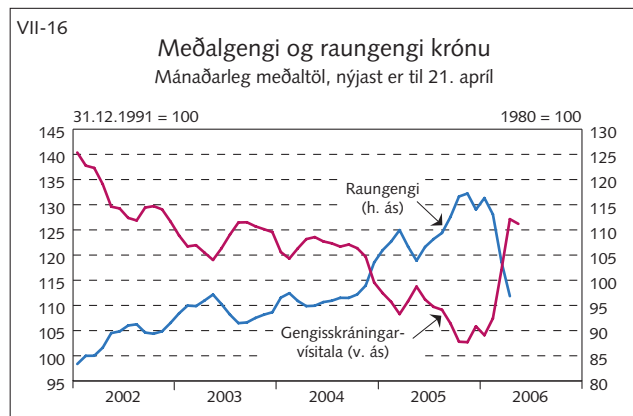
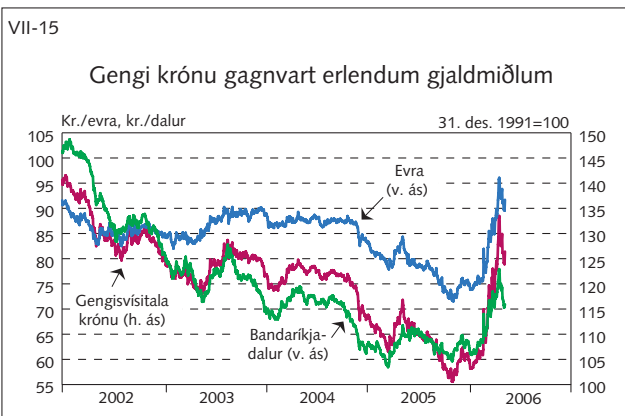
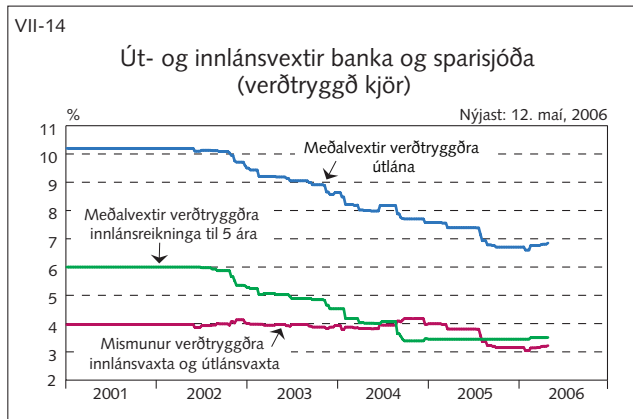
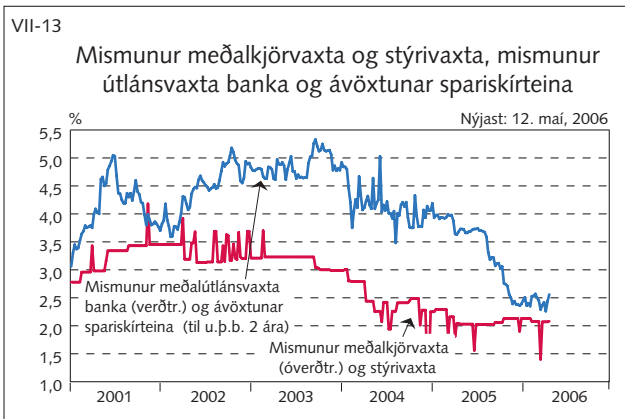
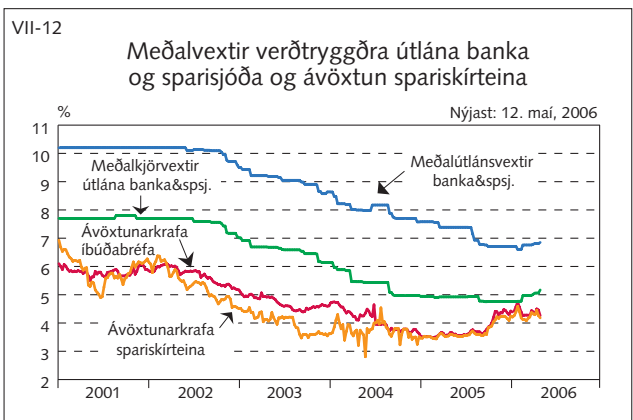
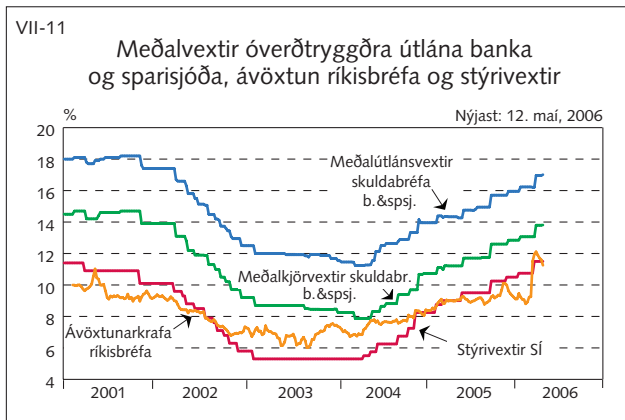
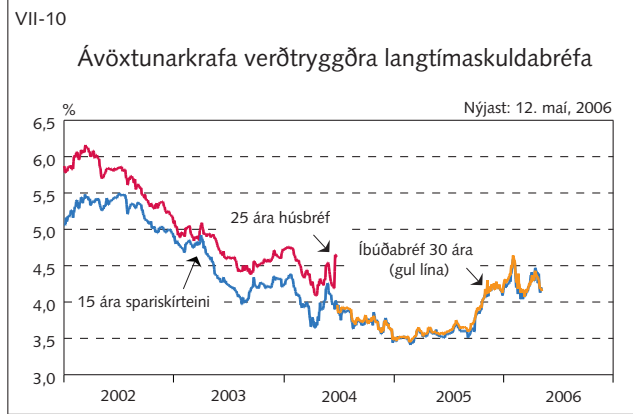
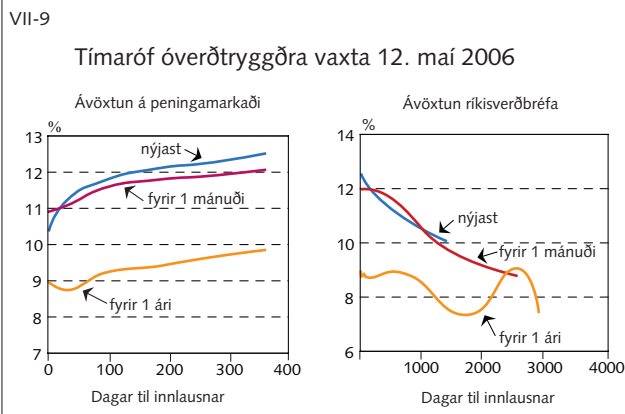
VI Eignamarkaðir



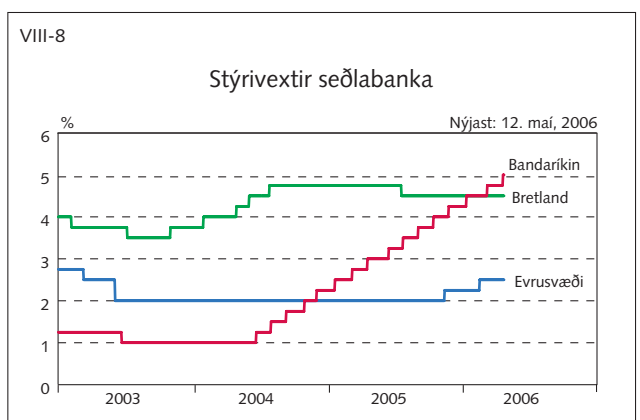
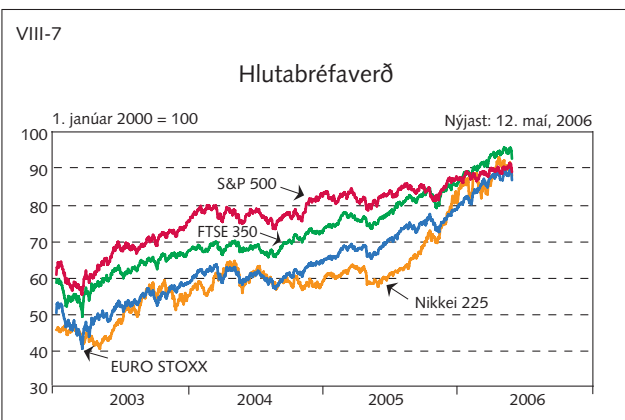
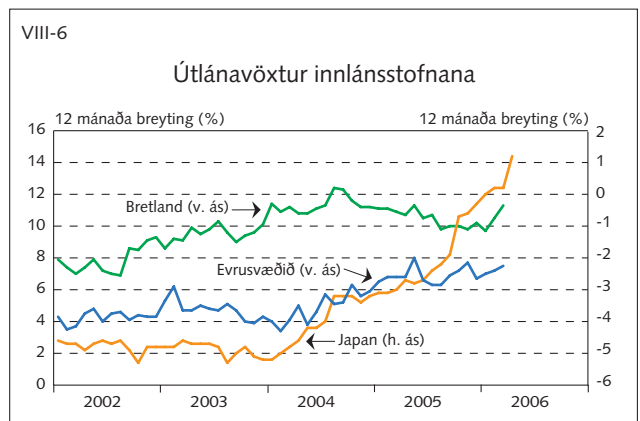
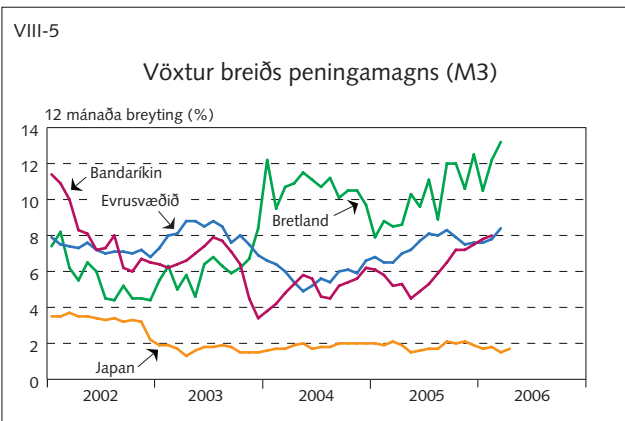
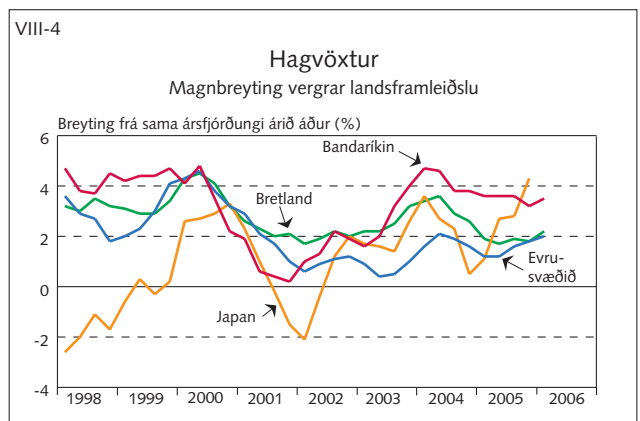
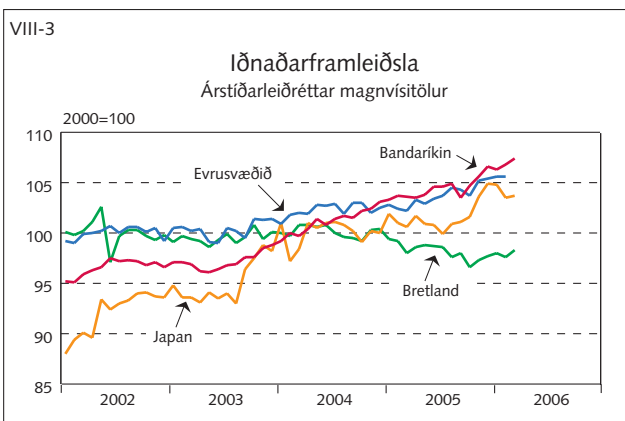
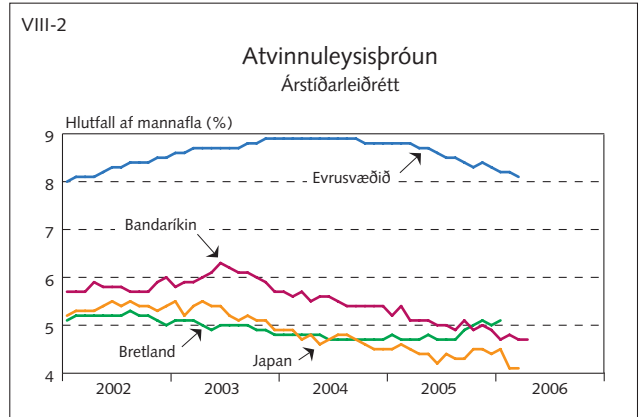
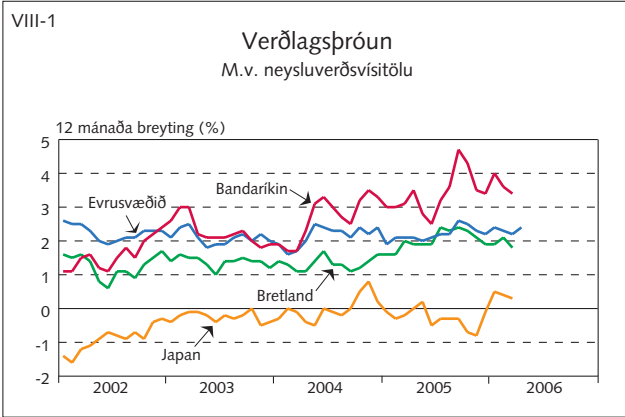
VII Fjármálamarkaðir



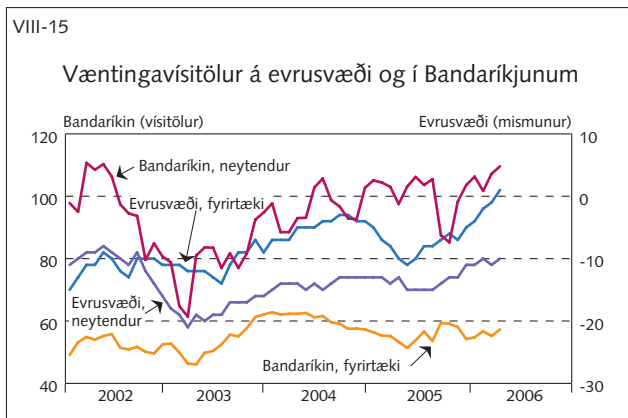
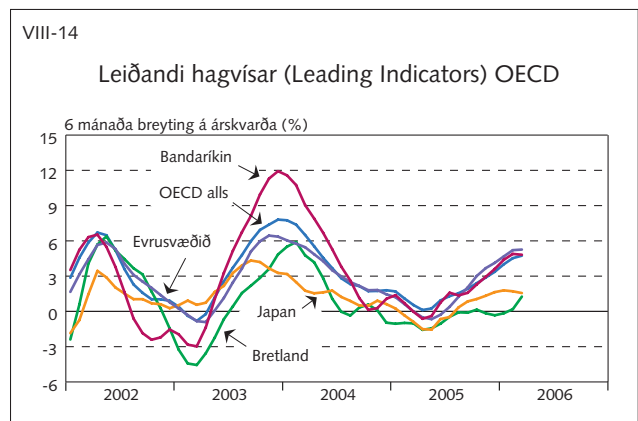
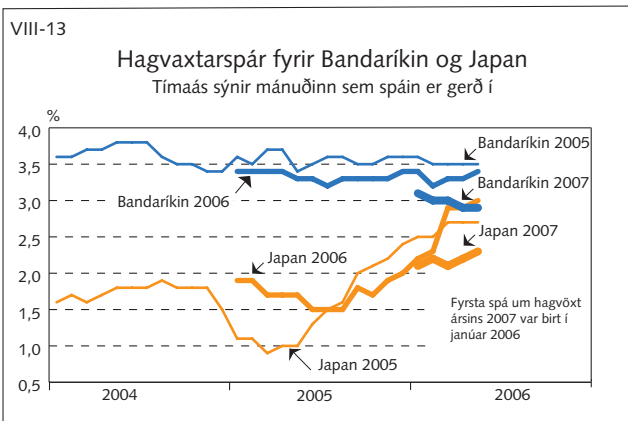
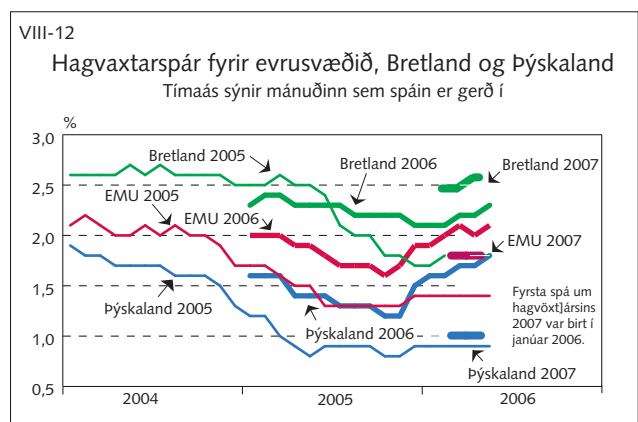
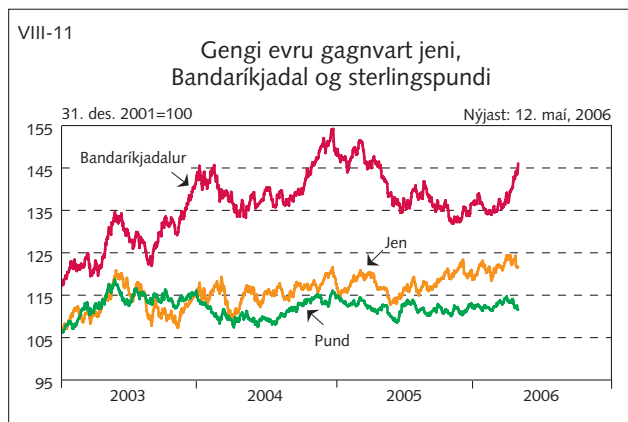
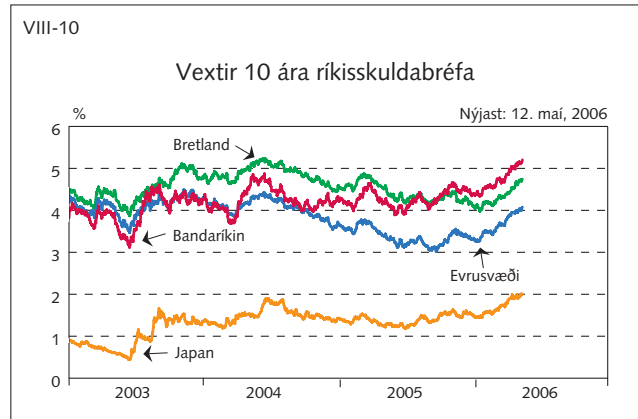
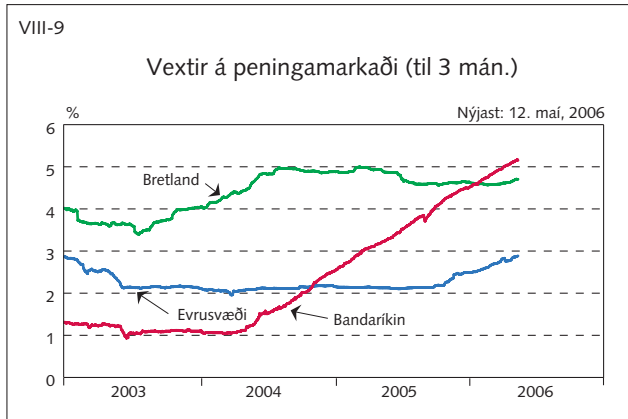
VII Fjármálamarkaðir



VIII Alþjóðleg efnahagsmál



VIII Alþjóðleg efnahagsmál



Skýringar við myndir í Hagvísum Seðlabanka Íslands

I-1. Verðbólga (VNV og kjarnavísitölur)

Heimild: Hagstofa Íslands. Sýndar eru 12 mánaða %-breytingar vísitölu neysluverðs (VNV) og kjarnavísitalna 1 og 2. Kjarnavísitölurnar eru byggðar á sama grunni og VNV en hin fyrri undanskilur verð bívöru, grænmetis, ávaxta og bensíns og hin síðari til viðbótar verð opinberrar þjónustu. Einnig er sýnt verðbólguarmarkmið Seðlabanka Íslands sem tekið var upp í mars 2001.

I-2. Verðlagsþróun: vörur

Heimild: Hagstofa Íslands. Sýndar eru 12 mánaða %-breytingar vísitölu neysluverðs og tveggja undirliða hennar; innlendra vara án búvara og grænmetis og innfluttra vara án áfengis og tóbaks.

I-3. Verðlagsþróun: húsnæði og þjónusta

Heimild: Hagstofa Íslands. Sýndar eru 12 mánaða %-breytingar vísitölu neysluverðs og þriggja undirliða hennar; húsnæðis, opinberrar þjónustu og annarrar þjónustu.

I-4. Verðlagsþróun: matvara, dagvara og bensín

Heimildir: Hagstofa Íslands, Seðlabanki Íslands. Sýndar eru 12 mánaða %-breytingar í verðvísitölum þriggja undirflokka vísitölu neysluverðs; matvöru, dagvöru og bensíns.

I-5. Verð innfluttrar vöru í vísitölu neysluverðs og vöruskiptavegin innflutningsgengisvísitala

Heimildir: Hagstofa Íslands, Seðlabanki Íslands. Verð á innfluttum vörum án áfengis og tóbaksverðs í vísitölu neysluverðs. Vísitala með meðaltal tímabilsins sem myndin sýnir sem grunnildi. Vöruskiptavegin innflutningsgengisvísitala, meðaltal mánaðar, mars 1997 = 100.

I-6. Undirliðir verðbólgu

Heimild: Hagstofa Íslands. Sýndar eru áhrif breytinga í nokkrum helstu undirflokkum vísitölu neysluverðs á sl. 1, 3, 6 og 12 mánuðum. Flokkarnir eru fimm: innlendar vörur án búvöru og grænmetis, innfluttar vörur án áfengis og tóbaks, húsnæði, opinber þjónusta og þjónusta á almennum markaði.

I-7. Verðbólga á Íslandi og í viðskiptalöndunum

Heimildir: Eurostat, Hagstofa Íslands. Verðbólga á Íslandi og á EES-svæðinu miðað við 12 mánaða breytingu samræmdrar vísitölu neysluverðs (HICP). Verðbólga í viðskiptalöndunum er miðuð við 12 mánaða breytingu vísitölu neysluverðs í Bandaríkjunum, Japan og Sviss en 12 mánaða breytingu í samræmdrar vísitölu neysluverðs í öðrum viðskiptalöndum.

I-8. Verðbólguvæntingar

Heimild: Seðlabanki Íslands. Mælikvarðar á verðbólguvæntingar eru annars vegar verðbólguvæntingar almennings og fyrir-tækja og hins vegar verðbólguálag ríkisskuldabréfa. Væntingar eru skv. könnunum sem IMG Gallup gerir fyrir Seðlabankann. Á árunum 2000-2002 sá IBM (áður PriceWaterHouseCoopers) um kannanirnar á verðbólguvæntingum almennings. Spurt er hver verðbólgan muni verða næstu tólf mánuði. Verðbólguálag ríkisskuldabréfa til 8 ára er reiknað út frá ávöxtunarkröfu ríkisbréfa (RIKB 13 0517) og spariskírteina (RIKS 15 1001). Tölur eru í mánaðarlok.

II-1. Ársfjórðungslegur hagvöxtur og þjóðarútgjöld

Heimild: Hagstofa Íslands. Magnbreyting vergrar landsframleiðslu og þjóðarútgjalda frá sama fjórðungi á fyrra ári. Í september 2005 var tekin upp árleg keðjutenging við útreikning magnbreytinga og tölur aftur til ársins 1997 endurreiknaðar á þann hátt.

II-2. Ársfjórðungsleg einkaneysla og fjárfesting

Heimild: Hagstofa Íslands. Magnbreyting einkaneyslu, samneyslu og fjármunamyndunar frá sama fjórðungi á fyrra ári. Í september 2005 var tekin upp árleg keðjutenging við útreikning magnbreytinga og tölur aftur til ársins 1997 endurreiknaðar á þann hátt.

II-3. Framlag til hagvaxtar

Heimild: Hagstofa Íslands. Magnbreyting vergrar landsframleiðslu frá sama fjórðungi á fyrra ári og hlutdeild undirþátta í hagvexti. Í september 2005 var tekin upp árleg keðjutenging við útreikning magnbreytinga og tölur aftur til ársins 1997 endurreiknaðar á þann hátt.

II-4. Ársfjórðungsleg utanríkisviðskipti

Heimild: Hagstofa Íslands. Magnbreyting útflutnings og innflutnings frá sama fjórðungi á fyrra ári. Í september 2005 var tekin upp árleg keðjutenging við útreikning magnbreytinga og tölur aftur til ársins 1997 endurreiknaðar á þann hátt.

II-5. Velta samkvæmt virðisaukaskattskýrslum

Heimildir: Hagstofa Íslands, Seðlabanki Íslands. Sýndar eru tölur um heildarveltu og veltu innanlandsgreina. Tölur eru raunvirtar með vísitölu neysluverðs, vísitölu neysluverðs án húsnæðis eða vísitölu neysluverðs án bensíns og húsnæðis, eftir því sem við á, og árstíðarleiðréttar.

II-6. Velta samkvæmt virðisaukaskattskýrslum: nokkrir undirflokkar

Heimildir: Hagstofa Íslands, Seðlabanki Íslands. Sýndar eru tölur um þrjá undirflokka; byggingarstarfsemi, smásöluverslun og þjónustugreinar. Tölur eru raunvirtar með vísitölu neysluverðs, vísitölu neysluverðs án húsnæðis eða vísitölu neysluverðs án bensíns og húsnæðis, eftir því sem við á, en ekki árstíðarleiddréttar.

Mynd II-7. Dagvöruvelta

Heimild: Samtök verslunar og þjónustu (SVP)/Rannsóknarsetur verslunar (RSV). Velta dagvöru í smásölu samkvæmt smásölu-vísitölu RSV. Raunvirt með verðvísitölu dagvöru frá Hagstofu. Nóvember 2001=100. Vísitalan er reiknuð af RSV skv. upplýsingum sem berast beint frá fyrirtækjum og er miðað við að a.m.k. 80% fyrirtækja í greininni skili upplýsingum.

II-8. Greiðslukortavelta

Heimild: Seðlabanki Íslands. Velta greiðslukorta (samanlögð velta debetkorta og kreditkorta) innanlands og í heild (innanlands og erlendis). Staðvirt er með vísitölu neysluverðs (velta innanlands) og meðalgengisvísitölu (velta erlendis). Sýnd er breyting veltu frá fyrra ári í %, annars vegar í einum mánuði og hins vegar á tímabilinu frá ársbyrjun til loka hvers mánaðar.

II-9. Velta og afkoma skráðra atvinnufyrirtækja

Heimild: Seðlabanki Íslands. Sýnd er raunveltuaukning og eftirfarandi hlutföll af veltu: hagnaður fyrir afskriftir og fjármagnsliði (framlegð), hagnaður eftir skatta, fjármagnsliðir og veltufé. Úrtak er parað við fyrra ár og notaðar fyrirleggjandi upplýsingar hverju sinni.

II-10. Sementssala og innflutningur og nýskráning bifreiða

Heimildir: Aalborg Portland Ísland hf., BM Vallá, Bilgreinasambandið, Hagstofa Íslands og Sementsverksmiðjan hf. Samanlögð sementssala þriggja seljenda. Sementssala í hverjum mánuði er árstíðarleiddrétt. Tölur um innflutning bifreiða eru frá Hagstofu og ná yfir fólksbíla eingöngu. Tölur um nýskráningu bifreiða eru frá Bilgreinasambandinu og ná yfir bæði nýjar og notaðar bifreiðir í öllum flokkum (fólks-, hópferða-, vöru- og sendibifreiðir). Í öllum tilvikum er reiknað er þriggja mánaða hreyfanlegt meðaltal og sýnd 12 mánaða breyting þess.

II-11. Samningsverð í útboðum og hlutfall samningsverðs og kostnaðaráætlana

Heimildir: Framkvæmdasýsla ríkisins, Innkaupastofnun Reykjavíkur og Vegagerðin. Miðað er við ársfjórðungslegt, vegið meðaltal samninga. Sýnd er fjárhæð samninga og hlutfall samningsverðs og kostnaðaráætlana.

II-12. Væntingavísitölur IMG Gallup

Heimild: IMG Gallup. Væntingavísitala IMG Gallup ásamt vísitölum um mat á núverandi ástandi og væntingar til 6 mánaða.

III-1. Ársfjórðungslegur viðskiptajöfnuður

Heimildir: Hagstofa Íslands, Seðlabanki Íslands. Viðskiptajöfnuður sýndur sem hlutfall af (i) vergri landsframleiðslu og (ii) útflutningi vöru og þjónustu í sama ársfjórðungi.

III-2. Vöruskiptajöfnuður sem hlutfall af vöruútflutningi

Heimild: Hagstofa Íslands. Hreyfanlegt 12 mánaða hlutfall.

III-3. Vöruinnflutningur og vöruútflutningur

Heimild: Hagstofa Íslands. Innflutningur eða útflutningur síðustu 12 mánaða sem hlutfall af 12 mánuðum þar á undan.

III-4. Vöruútflutningur

Heimildir: Hagstofa Íslands, Seðlabanki Íslands. Verðmæti vöruútflutnings, reiknað á föstu gengi m.v. útflutningsvegna meðalgengisvísitölu. Sýnt er 3 mánaða hreyfanlegt meðaltal, fyrir heildarvöruútflutning og vöruútflutning að undanskildum skipum og flugvélum.

III-5. Vöruútflutningur eftir vöruflokkum

Heimildir: Hagstofa Íslands, Seðlabanki Íslands. Sýnt er útflutningsverðmæti þriggja flokka útflutningsvara (sjávarafurðir, ál og kísiljárn og iðnaðarvörur), reiknað á föstu gengi. Þriggja mánaða hreyfanlegt meðaltal sýnt sem vísitala, janúar 2000=100.

III-6. Árstíðarleiddréttur vöruinnflutningur

Heimildir: Hagstofa Íslands, Seðlabanki Íslands. Hreyfanlegt 3 mánaða meðaltal vöruinnflutnings er árstíðarleiddrétt. Sett á fast verð og gengi með vísitölu erlends verðlags og meðalgengisvísitölu m.v. innflutning. Vísitala erlends verðlags er fengin með því að veга saman með gengisvog vísitölur verðlags í helstu viðskiptalöndum.

III-7. Verð- og magnþróun í vöruviðskiptum

Heimild: Hagstofa Íslands. Verð og magnþróun innflutnings og útflutnings. Almennur innflutningur jafngildir heildarvöruinnflutningi að frátöldum skipum flugvélum og ýmsum vörum (afgangslíður). Almennur útflutningur jafngildir heildarvöruútflutningi að frádragnum skipum, flugvélum og ýmsum vörum (afgangslíður).

III-8. Þjónustujöfnuður

Heimild: Seðlabanki Íslands. Sýnd er breyting verðmætis útfluttrar og innfluttrar þjónustu frá sama fjórðungi fyrra árs, reiknað á föstu gengi.

III-9. Undirþættir viðskiptajafnaðar

Heimild: Seðlabanki Íslands. Viðskiptajöfnuður í hverjum ársfjórðungi í ma.kr., skipt eftir helstu undirþáttum (vöruskiptajöfnuður, þjónustujöfnuður og þáttatekjujöfnuður.) Rekstrarframlög eru talin með þáttatekjum.

III-10. Mánaðarlegar aflatölur

Heimild: Fiskistofa. Mánaðarlegt aflamagn (í tonnum) botnfisks og uppsjávarfisks.

III-11. Afli og útflutningsverðmæti sjávarafurða

Heimildir: Fiskistofa og Hagstofa Íslands. Afli íslenskra skipa á heimamiðum og fjarimiðum. Sýnt er aflamagn eftir helstu flokkum, uppsafnað frá ársbyrjun til loka næstliðins mánaðar. Verðmæti útfluttra sjávarafurða eftir helstu flokkum eru f.o.b.-tölur á nafnvirði, uppsafnaðar frá áramótum, en ná oftast mánuði styttra fram en tölur um aflamagn.

III-12. Verð á sjávarafurðum og áli

Heimildir: Hagstofa Íslands og London Metal Exchange (LME). Verð sjávarafurða mælt í íslenskum krónum skv. mánaðarlegum verðvísitölum Hagstofu Íslands það er umreiknað yfir í erlendan gjaldmiðil með því að deila með vöruskiptavog m.v. útflutning. Verð áls frá LME í Bandaríkjadöllum. Sýnd eru mánaðarleg meðaltöl og auk þess nýjasta álverð. Ekki er árstíðarleiðrétt.

III-13. Olíu- og bensínverð

Heimild: Bloomberg. Hráolía, bensín og IPE, framvirkt verð. Sýnd eru mánaðarleg meðaltöl, seinustu dagverð og framvirkt verð næstu fjögurra ársfjórðunga í Bandaríkjadöllum.

III-14. Hrávöruverð á heimsmarkaði

Heimild: EcoWin/Economist. Vikulegar tölur. Sýndar eru tvær vísitölur; hrávöruverð í heild án eldsneytis og verð matvæla, bæði í Bandaríkjadöllum og evrum.

III-15. Ársfjórðungslegt raungengi

Heimild: Seðlabanki Íslands. Ársfjórðungslegar tölur. Raungengi miðað við hlutfallslegt neysluverð annars vegar og hlutfallsleg laun hins vegar.

IV-1. Atvinnuleysi

Heimildir: Vinnumálastofnun, Seðlabanki Íslands. Mánaðarlegar tölur. Skráð atvinnuleysi sem hlutfall af mannafla, mælt og árstíðarleiðrétt. Skráð atvinnuleysi er meðalfjöldi einstaklinga sem skráðir eru á atvinnumiðlunum á öllu landinu, sem hlutfall af áætluðum mannafla á vinnumarkaði í hverjum mánuði.

IV-2. Störf í boði hjá vinnumiðlunum

Heimild: Vinnumálastofnun. Framboð á lausum störfum hjá vinnumiðlunum í lok hvers mánaðar. Þriggja mánaða hreyfanleg meðaltöl.

IV-3. Veitt atvinnuleyfi

Heimild: Vinnumálastofnun. Heildarfjöldi útgefinna atvinnuleyfa er sýndur og einnig fjöldi nýrra leyfa (og leyfa vegna nýs vinnustaðar). Þriggja mánaða hreyfanleg meðaltöl.

IV-4. Fjöldi starfandi

Heimildir: Hagstofa Íslands, Seðlabanki Íslands. Frá 2003 er byggt á upplýsingum úr ársfjórðungslegri vinnumarkaðsrannsókn Hagstofu. Fram til ársins 2003 var byggt á upplýsingum úr staðgreiðslugögnum. Niðurstöður frá og með janúar 2003 eru því ekki fyllilega sambærilegar við fyrri niðurstöður.

IV-5. Breytingar á meðalvinnutíma, fjölda við vinnu og heildarvinnustundafjölda

Heimild: Hagstofa Íslands. Byggt er á upplýsingum úr vinnumarkaðsrannsókn Hagstofu. Fram til ársins 2003 náði vinnumarkaðsrannsóknin einungis til sinnar hvorrar vikunnar í apríl og nóvember en frá og með janúar 2003 er rannsóknin samfelld, hverju ársfjórðungsúrtaki skipt jafnt á 13 vikur og niðurstöður birtar ársfjórðungslega. Niðurstöður frá og með janúar 2003 eru því ekki fyllilega sambærilegar við fyrri niðurstöður. Heildarvinnutími er margfeldi fjölda þeirra sem voru við vinnu í viðmiðunaviku og meðalvinnutíma þeirra.

IV-6. Atvinnuleysi og atvinnuþátttaka skv. könnun Hagstofu

Heimild: Hagstofa Íslands. Byggt er á upplýsingum úr vinnumarkaðsrannsókn Hagstofu. Fram til ársins 2003 náði vinnumarkaðsrannsóknin einungis til sinnar hvorrar vikunnar í apríl og nóvember en frá og með janúar 2003 er rannsóknin samfelld, hverju ársfjórðungsúrtaki skipt jafnt á 13 vikur og niðurstöður birtar ársfjórðungslega. Niðurstöður frá og með janúar 2003 eru því ekki fyllilega sambærilegar við fyrri niðurstöður.

IV-7. Launavísitala og kaupmáttur launa

Heimild: Hagstofa Íslands. 12 mánaða breyting launavísitölunnar, tímabil miðast við útreikningstíma. Kaupmáttur sem launavísitala staðvirt með vísitölu neysluverðs.

IV-8. Laun á almennum markaði og hjá opinberum starfsmönnum og bankamönnum

Heimildir: Hagstofa Íslands, Seðlabanki Íslands. Ársfjórðungslegar tölur. Laun á almennum markaði og laun hjá opinberum starfsmönnum og bankamönnum eru undirliðir launavísitölunnar. Tímabil miðast við útreikningstíma vísitölunnar.

V-1. Tekjuafgangur og hreinn lánsfjárafgangur ríkissjóðs

Heimild: Mánaðaryfirlit Fjársýslu ríkisins í úrvinnslu Seðlabanka Íslands. Tekjuafgangur síðustu fjögurra mánaða sem hlutfall af tekjum sömu mánaða, hvort tveggja raunvirt. Lánsfjárafgangur síðustu fjögurra mánaða sem hlutfall af tekjum sömu mánaða, hvort tveggja raunvirt. Raunvirðing miðað við vísitölu neysluverðs. Leiðrétt er aftur í tímann fyrir bókhaldsbreytingu í janúar 2004 og aðaluppgjör skatta og bóta í júlí-ágúst er látið falla á ágúst til að komast hjá innihaldslausum sveiflum. Eignasölutekjur meðtaldar

V-2. Tekjur og gjöld ríkissjóðs

Heimild: Mánaðaryfirlit Fjársýslu ríkisins í úrvinnslu Seðlabanka Íslands. Innheimtar tekjur og greidd gjöld, 12 mánaða raunbreyting milli fjögurra mánaða hreyfanlegra meðtala. Raunvirðing miðað við vísitölu neysluverðs. Leiðrétt er aftur í tímann fyrir bókhaldsbreytingu í janúar 2004 og aðaluppgjör skatta og bóta í júlí-ágúst er látið falla á ágúst til að komast hjá innihaldslausum sveiflum. Eignasölutekjur meðtaldar.

V-3. Tekjur ríkissjóðs án eignasölu og gjöld án vaxta

Heimild: Mánaðaryfirlit Fjársýslu ríkisins í úrvinnslu Seðlabanka Íslands. Tekjur ríkissjóðs án eignasölu og gjöld ríkissjóðs án vaxta. 12 mánaða raunbreyting milli fjögurra mánaða hreyfanlegra meðtala. Raunvirðing miðað við vísitölu neysluverðs. Leiðrétt er aftur í tímann fyrir bókhaldsbreytingu í janúar 2004 og aðaluppgjör skatta og bóta í júlí-ágúst er látið falla á ágúst til að komast hjá innihaldslausum sveiflum.

V-4. Þróun skatttekna ríkissjóðs

Heimild: Mánaðaryfirlit Fjársýslu ríkisins í úrvinnslu Seðlabanka Íslands. Þrjú flokkar skatttekna; tekjuskattur einstaklinga og tryggingagjöld, virðisaukaskattur og gjöld tengd innflutningi og áfengi. 12 mánaða raunbreyting milli fjögurra mánaða hreyfanlegra meðtala. Raunvirðing miðað við vísitölu neysluverðs. Leiðrétt er aftur í tímann fyrir bókhaldsbreytingu í janúar 2004 og aðaluppgjör skatta og bóta í júlí-ágúst er látið falla á ágúst til að komast hjá innihaldslausum sveiflum.

V-5. Þróun ríkisútgjalda, helstu málaflokkar

Heimild: Mánaðaryfirlit Fjársýslu ríkisins í úrvinnslu Seðlabanka Íslands. Þrjú tegundaflokkar útgjalda ríkis (eftir málaflokkum); almenn mál, atvinnumál og félagsmál. 12 mánaða raunbreyting milli fjögurra mánaða hreyfanlegra meðtala. Raunvirðing miðað við vísitölu neysluverðs. Ekki var hægt að leiðrétta aftur í tímann fyrir bókhaldsbreytingum líkt og gert er í öðrum myndum í V kafla.

V-6. Þróun ríkisútgjalda, megintegundir

Heimild: Mánaðaryfirlit Fjársýslu ríkisins í úrvinnslu Seðlabanka Íslands. Þrjú tegundaflokkar ríkisútgjalda, almenn mál, atvinnumál og félagsmál. 12 mánaða raunbreyting milli fjögurra mánaða hreyfanlegra meðtala. Raunvirðing miðað við vísitölu neysluverðs. Rekstrargjöld og tilfærslur leiðrétt eftir fongum fyrir bókhaldsbreytingum og tímasetningu aðalútgreiðslu vaxta- og -barnabóta.

VI-1. Hlutfjármarkaður: Mánaðarleg velta og dagleg verðþróun

Heimild: Kauphöll Íslands. Sínd er mánaðarleg heildarvelta skráðra hlutabréfa (á þingi og utan þings, Tilboðsmarkaður meðtalinn) og dagleg gildi úrvals vísitölu og þingvísitölu aðallista. Nýjasta talan um veltu er velta yfirstandandi mánaðar til og með föstudegi fyrir útgáfu Hagvísu.

VI-2. Fasteignaverð: Íbúðaverð á höfuðborgarsvæði

Heimildir: Fasteignamat ríkisins og Hagstofa Íslands. Núvirt fermetraverð (staðgreiðsluverð) íbúðarhúsnæðis á höfuðborgarsvæðinu miðað við vísitölu Fasteignamats ríkisins. Sínd er vísitala raunverðs og 12 mánaða breyting nafnverðs. Mánaðargildin eru hreyfanleg þriggja mánaða meðaltöl.

VI-3. Raunverð atvinnuhúsnæðis á höfuðborgarsvæði

Heimildir: Fasteignamat ríkisins, Seðlabanki Íslands. Ársfjórðungstölur. Vegið meðaltal iðnaðar, verslunar og skrifstofuhúsnæðis, 1995=100. Sínt er bæði einfalt meðaltal samninga og vegið eftir stærð húsnæðis.

VI-4. Verð veiðiheimilda í þorski

Heimildir: LÍÚ og Kvótaping. Sínt er meðalverð hvers mánaðar á aflahlutdeild (varanlegur kvóti) og aflamarki (leigukvóti eða skammtímakvóti) í þorski.

VII-1. Útlánaaukning lánakerfisins

Heimild: Seðlabanki Íslands. Breyting frá sama ársfjórðungi síðasta árs. Útlán til heimila, fyrirtækja og útlán alls.

VII-2. Skuldir heimilanna við helstu lánastofnanir

Heimild: Seðlabanki Íslands. Skuldir einstaklinga í lok hvers mánaðar við innlánsstofnanir, við lífeyrissjóði og fjárfestingarlánasjóði samanlagt, og við allar framangreindar stofnanir samanlagt. Einnig er sýnd raunbreyting samanlagðra skuldanna frá sama tíma á fyrra ári, raunvirt er með vísitölu neysluverðs.

VII-3. M3 og innlend útlán innlánsstofnana

Heimild: Seðlabanki Íslands. 12 mánaða %-breytingar á mánaðarlokatölum. Útlánaþróun er einnig sýnd leiðrétt fyrir áætluðum áhrifum verðlags- og gengisbreytinga á stofn verðtryggðra og gengistryggðra lána. Við útreikning á breytingum milli ára er leiðrétt fyrir innkomu Kaupþings banka og Glitnis í reikninga innlánsstofnana með því að bæta útlánum þeirra við útlán innlánsstofnana á fyrra tímabilinu. Einnig er sýnt raungildi útlána, reiknað miðað við vísitölu neysluverðs.

VII-4. Raungildi M3 og innlendra útlána innlánsstofnana

Heimild: Seðlabanki Íslands. Útlán og peningamagn (M3) í lok hvers mánaðar er fært til fasts verðs með vísitölu neysluverðs. Peningamagn er árstíðarleiðrétt. Janúar 2001=100.

VII-5. Grunnfé og endurhverf viðskipti við Seðlabankann

Heimild: Seðlabanki Íslands. Grunnfé Seðlabankans og staða endurhverfra viðskipta lánastofnana við Seðlabankann. Sýnd er 12 mánaða breyting þriggja mánaða meðaltala.

VII-6. Stýrivextir Seðlabanka Íslands og vextir á peningamarkaði

Heimild: Seðlabanki Íslands. Vikulegar tölur um ávöxtun í endurhverfum verðbréfasamningum Seðlabankans við lánastofnanir og ávöxtun á peningamarkaði á skuldbindingum til eins dags og þriggja mánaða.

VII-7. Raunstýrivextir og vaxtamunur við útlönd

Heimild: Seðlabanki Íslands. Vaxtamunur við útlönd miðað við ríkisvixla er munur þriggja mánaða ríkisvixlavaxta á Íslandi og í viðskiptalöndunum. Vaxtamunur við útlönd miðað við millibankavexti er munur þriggja mánaða millibankavaxta á Íslandi og í viðskiptalöndunum. Raunstýrivextir eru reiknaðir sem vextir í endurhverfum verðbréfasamningum Seðlabankans leiðréttir fyrir áætluðu verðbólguálagi ríkisbréfa til 2 ára (röð endar í mars 2005) eða 8 ára. Verðbólguálag til 8 ára er metið sem munur á ávöxtunarkröfu óverðtryggðra ríkisbréfa og verðtryggðra spariskirteina (flokkarnir RIKB 13 0517 og RIKS 15 1001). Fram til 15. apríl 2003 var verðbólguálag til skemmri tíma metið á þann hátt en eftir þann tíma og fram til mars 2005 var það reiknað með þeirri aðferð sem lýst er í skýringu við mynd 8. Frá mars 2005 skortir upplýsingar til að reikna verðbólguálag á þennan hátt. Vikulegar tölur.

VII-8. Ávöxtunarkrafa óverðtryggðra skuldabréfa

Heimild: Seðlabanki Íslands. Ávöxtun ríkisbréfa miðað við hagstæðasta kauptilboð í flokkana RIKB 07 0209, RIKB 13 0517 og RIKB 10 0317. Daglegar tölur.

VII-9. Tímaróf óverðtryggðra vaxta

Heimild: Seðlabanki Íslands. Myndin vinstra megin sýnir REIBOR-vexti á lánum til mislangs tíma. Myndin hægra megin sýnir vexti í kauptilboðum á ríkisvixlum og ríkisbréfum.

VII-10. Ávöxtunarkrafa verðtryggðra langtímaskuldabréfa

Heimild: Seðlabanki Íslands. Ávöxtun miðað við hagstæðasta kauptilboð viðskiptavaka í spariskirteini, húsbréf og íbúðabréf. Sýndir eru flokkarnir RS15 1001, IBH26 0315 og HFF150434. Daglegar tölur.

VII-11. Meðalvextir óverðtryggðra útlána banka og sparisjóða, ávöxtun ríkisbréfa og stýrivextir

Heimild: Seðlabanki Íslands. Meðalvextir og meðalkjörvextir á óverðtryggðum skuldabréfalánnum banka og sparisjóða, ávöxtunarkrafa ríkisbréfa (flokkur RIKB 07 0209) og vextir í endurhverfum verðbréfasamningum Seðlabankans.

VII-12. Meðalvextir verðtryggðra útlána banka og sparisjóða og ávöxtun spariskirteina

Heimild: Seðlabanki Íslands. Meðalvextir og meðalkjörvextir á verðtryggðum skuldabréfalánnum banka og sparisjóða og ávöxtunarkrafa íbúðabréfa (flokkur HFF 15 0224) (frá 9. júlí 2004, húsbréf þar áður) og spariskirteina (flokkur RIKS 15 1001).

VII-13. Mismunur meðalkjörvaxta og stýrivaxta, mismunur útlánsvaxta banka og ávöxtunarkrafa spariskirteina

Heimild: Seðlabanki Íslands. Mismunur verðtryggðra meðalútlánsvaxta banka og sparisjóða og ávöxtunarkrafa spariskirteina (flokkur RIKS 15 1001) (þessar raðir eru sýndar í mynd 64). Mismunur óverðtryggðra meðalkjörvaxta banka og sparisjóða og vaxta í endurhverfum verðbréfasamningum Seðlabankans.

VII-14. Út- og innlánsvextir banka og sparisjóða (verðtryggð kjör)

Heimild: Seðlabanki Íslands. Vegið meðaltal meðalvaxta verðtryggðra skuldabréfalána og vegið meðaltal innlánsvaxta á verðtryggðum reikningum bundnum í 60 mánuði hjá bönkum og sparisjóðum.

VII-15. Gengi krónu gagnvart evru og Bandaríkjadal og gengisskráningarvísitala krónu

Heimild: Seðlabanki Íslands. Gengi evru og Bandaríkjadals gagnvart krónu miðað við skráð opinbert viðmiðunargengi Seðlabanka Íslands og gengisskráningarvísitala krónunnar. Daglegar tölur.

VII-16. Nafngengi og raungengi krónu

Heimild: Seðlabanki Íslands. Raungengi krónu, mánaðarlegar tölur miðað við hlutfallslegt neysliverð. Gengisskráningarávísitala íslensku krónunnar, mánaðarleg meðaltöl. Nýjasta gildi gengisskráningarávísitölu er meðaltal þeirra daga sem liðnir eru í mánuðinum fram að útgáfu Hagvísu.

VIII-1. Verðlagsþróun erlendis

Heimild: EcoWin. Mánaðarlegar 12 mánaða breyting neysliverðs í Bandaríkjunum, á evrusvæðinu, í Bretlandi og Japan.

VIII-2. Atvinnuleysisþróun erlendis

Heimild: EcoWin. Mánaðarlegar tölur. Árstíðarleiðrétt atvinnuleysi (fjöldi atvinnulausra sem hlutfall af mannafla) í Bandaríkjunum, á evrusvæðinu, í Bretlandi og Japan.

VIII-3. Iðnaðarframleiðsla erlendis

Heimild: EcoWin. Mánaðarlegar tölur. Árstíðarleiðrétt iðnaðarframleiðsla sem vísitala (2000=100) í Bandaríkjunum, á evrusvæðinu, í Bretlandi og Japan.

VIII-4. Hagvöxtur erlendis

Heimild: EcoWin. Ársfjórðungslegar tölur. Magnbreyting vergrar landsframleiðslu frá sama fjórðungi á fyrra ári í Bandaríkjunum, á evrusvæðinu, í Bretlandi og Japan.

VIII-5. Vöxtur breiðs peningamagns erlendis

Heimild: EcoWin. Mánaðarlegar tölur. Peningamagn skilgreint sem M3 eða því sem næst.

VIII-6. Útlánavöxtur innlánsstofnana erlendis

Heimild: EcoWin. Mánaðarlegar tölur. Útlán án markaðsverðbréfa. Tölur fyrir Bretland eru aðeins útlán til einkageira.

VIII-7. Hlutabréfaverð erlendis

Heimild: EcoWin. Daglegar tölur. Sýndar eru breiðar hlutabréfavísitölur; S&P 500 í Bandaríkjunum, EURO STOXX Index á evrusvæðinu, FTSE 350 í Bretlandi og Nikkei 225 í Japan. Vísitölurnar eru allar settar á 100 í ársbyrjun 2000.

VIII-8. Stýrivextir seðlabanka erlendis

Heimild: EcoWin. Daglegar tölur um stýrivexti Seðlabanka í Bandaríkjunum, á evrusvæðinu og í Bretlandi.

VIII-9. Vextir á peningamarkaði erlendis

Heimildir: EcoWin. Daglegar tölur um vexti á peningamarkaði til þriggja mánaða í Bandaríkjunum, á evrusvæðinu og í Bretlandi.

VIII-10. Vextir 10 ára ríkisskuldabréfa erlendis

Heimild: EcoWin. Daglegar tölur. Vextir 10 ára ríkisskuldabréfa í Bandaríkjunum, á evrusvæðinu, í Japan og Bretlandi.

VIII-11. Gengi evru gagnvart jeni, Bandaríkjadal og bresku pundi

Heimild: Seðlabanki Íslands. Daglegar vísitölur. Krossgengi miðað við íslenska krónu. Vísitölurnar eru settar á 100 31. desember 2001.

VIII-12. Hagvaxtarspár fyrir evrusvæðið, Bretland og Þýskaland

Heimild: Concensus Forecasts. Spá um árlegan raunvöxt vergrar landsframleiðslu á evrusvæði, í Bretlandi og Þýskalandi. Byggt á mánaðarlegum spám 240 stofnana víðsvegar um heim sem vegnar eru saman. Sýndar eru spár fyrir næstliðið ár, yfirstandandi ár og næsta ár, og er einn ferill fyrir hvert ár. Hver ferill sýnir því þróun spár um hagvöxt viðkomandi ríkis á viðkomandi ári.

VIII-13. Hagvaxtarspár fyrir Bandaríkin og Japan

Heimild: Concensus Forecasts. Spá um árlegan raunvöxt vergrar landsframleiðslu í Bandaríkjunum og Japan. Byggt á mánaðarlegum spám 240 stofnana víðsvegar um heim sem vegnar eru saman. Sýndar eru spár fyrir næstliðið ár, yfirstandandi ár og næsta ár, og er einn ferill fyrir hvert ár. Hver ferill sýnir því þróun spár um hagvöxt viðkomandi ríkis á viðkomandi ári.

VIII-14. Leiðandi hagvísar (Leading Indicators) OECD

Heimildir: EcoWin, OECD. 6 mánaða breyting á ársvarða. OECD, Bandaríkin, evrusvæðið, Bretland og Japan. Leiðandi hagvísar OECD eru samsettir og byggjast á breiðu safni annarra hagvísu.

VIII-15. Væntingavísitölur á evrusvæðinu og í Bandaríkjunum

Heimildir: EcoWin, European Commission, The Conference Board í Bandaríkjunum og Institute for Supply Management (ISM Report on Business) í Bandaríkjunum. Sýndar eru væntingavísitölur fyrir neytendur og fyrirtæki.