

Hagvísar Seðlabanka Íslands

Yfirlit um þróun efnahagsmála



Seðlabanki Íslands
Október 2005

Yfirlit efnahagsmála

Vaxandi spennu gætir á vinnumarkaði. Verulega hefur dregið úr atvinnuleysi, vinnuafslnotkun hefur aukist og umframeftirspurnar eftir vinnuafli er nú einnig farið að gæta í greinum þar sem erfiðara er að mæta eftirspurn með innflutningi vinnuafls. Teikn eru um aukið launaskrið á almennum vinnumarkaði á þriðja fjórðungi ársins. Vísbendingar eru um áframhaldandi öran vöxt einkaneyslu á þriðja fjórðungi ársins, en dregið hefur úr bjartsýni almennings.

I Verðlagsþróun og verðbólguvæntingar

Vísitala neysluverðs í október hækkaði um 0,6% milli mánaða og um 4,6% sl. tólf mánuði. Kjarnavísitalurnar hækkuðu heldur meira, kjarnavísitala 1 hækkaði um 0,73% milli mánaða og 4,8% á tólf mánuðum og kjarnavísitala 2 um 0,77% milli mánaða og 4,7% á tólf mánuðum. Hækkun verðlags dagvöru (1,6%), eigin húsnæðis (1,4%) og fatnaðar (4%) átti stærstan þátt í hækkun vísitalunnar í október, en á móti vó verðlækkun olíu og bensíns (-2,4%). Tólf mánaða hækkun vísitölu neysluverðs án húsnæðis nam 1,2%.

Verðlag innfluttrar vöru hefur ekki lækkað í samræmi við styrkingu krónunnar sl. ár, sem er merki um sterka eftirspurn. Verð erlendra gjaldmiðla er nú um 15% lægra en á sama tíma í fyrra, en verðlag innfluttrar mat- og drykkjarvöru hefur lækkað um 5,4%, nýrra bíla og varahluta um 2% og annarrar innfluttrar vöru um 3,4%.

II Framleiðsla og eftirspurn

Vísbendingar um eftirspurn á þriðja ársfjórðungi eru misvísandi. Dagvöruvelta jókst um 12% á þriðja fjórðungi ársins, en hafði aukist um 7% á fyrri helmingi ársins. Vöxtur greiðslukortaveltu á þriðja fjórðungi ársins var áfram mikill, en þó heldur hægari en á öðrum fjórðungi, einkum innlendar greiðslukortaveltu. Greiðslukortavelta utanlands jókst hins vegar á þriðja fjórðungi ársins um 43% frá sama tíma í fyrra. Nokkuð dró úr fjölgun nýskráðra bifreiða á þriðja ársfjórðungi miðað við fyrri helming ársins. Sömu sögu er að segja um sementsölu til almennrar notkunar.

Væntingavísitala Gallup lækkaði í október, annan mánuðinn í röð. Gildi vísitalunnar var hið lægsta á þessu ári og væntingar til sex mánaða hafa ekki verið veikari frá árinu 2001. Heldur færri áformuðu bifreiðakaup í september en þegar spurt var í júní, en ekki virðist draga úr fyrirhuguðum utanlandsferðum eða húsnæðis kaupum.

III Utanríkisviðskipti og ytri skilyrði

Halli á vöruviðskiptum fyrstu átta mánuði ársins var tvöfalt meiri en á sama tíma í fyrra, eða 60,7 ma.kr. Vöruinnflutningur á föstu gengi var 41% meiri í ágúst en á sama tíma árið áður. Vöruútflutningur jókst um rúmlega 12% á föstu gengi frá sama tíma árið áður, einkum vegna aukins útflutnings iðnaðarvöru. Halli á vöruviðskiptum í ágúst var hinn mesti sem mælst hefur, eða 11,7 ma.kr.

Hráolíuverð hefur verið töluvert lægra í október heldur en undanfarna tvo mánuði, og var um 16% lægra 25. október en það varð hæst í kjölfar fellibylsins Katrínar. Bensínverð hækkaði mun meira en hráolíuverð í kjölfar fellibylsins, en hefur í október verið 35% undir hámarkinu í byrjun september.

Útflutningsverðmæti sjávarafurða í krónum talið var um 5% minna fyrstu átta mánuði ársins en á sama tíma fyrra. Verðmæti í erlendum gjaldmiðlum var hins vegar 4% meira, enda hefur verð á mörkuðum erlendis hækkað og vinnsluvirði aflans aukist. Í september hækkaði verð allra sjávarafurða um 2,5% milli mánaða, en 12 mánaða hækkunin var 10,3%.

IV Vinnumarkaður

Vaxandi spennu virðist gæta á vinnumarkaði. Atvinnuleysi samkvæmt skráum vinnumiðlana nam 1,4% í september og hefur ekki verið minna frá því í október árið 2001. Atvinnuleysi að teknu tilliti til árstíðarsveiflu var 1,8%, minnkaði um 0,2 prósentur milli mánaða eftir að hafa nánast staðið í stað frá vormánuðum.

Niðurstöður vinnumarkaðskönnunar Hagstofu Íslands fyrir þriðja ársfjórðung árið 2005 sýna áframhaldandi aukna vinnuafslnotkun. Atvinnuþátttaka nam 83,1% af mannafla, sem er 1,6 prósentu meiri þátttaka en á þriðja fjórðungi 2004. Starfandi fólki fjölgaði um 3,7%. Aukinni eftirspurn eftir vinnuafli er enn mætt með innflutningi vinnuafls og voru útgefin atvinnuleyfi fyrstu átta mánuði ársins rúmlega helmingi fleiri en á sama tíma í fyrra. Í þjónustu og fleiri greinum þar sem erfitt er að mæta þörfinni með innfluttu vinnuafli gætir vaxandi vinnuafllsskorts.

Launaskrið virðist færast í aukana. Laun á almennum vinnumarkaði voru 6,1% hærri á þriðja fjórðungi ársins en í sama fjórðungi í fyrra. Þetta er minni hækkun en á fyrsta og öðrum ársfjórðungi ársins en þá gætti í meira mæli áhrifa umsaminna launabreytinga tveggja ára, 2004 og 2005.

Tekjuafgangur ríkissjóðs nam 15 ma.kr. fyrstu átta mánuði ársins. Tekjur jukust um 16,7% að raunvirði frá fyrra ári. Í fjárlögum var gert ráð fyrir 1,6% raunhækkun, en 9,3% í nýjustu áætlunum. Útgjöld ríkissjóðs voru á sama tíma 3,5% hærri að raunvirði en fyrir ári ef litið er framhjá tekjuafskriftum, lífeyrisskuldbindingum og greiðslum ríkisins til sjálfs sín. Markmið fjárlaga um raunvöxt útgjalda á árinu var 1,2% en er 2% skv. frumvarpi til fjárukalaga.

Innheimta útistandandi lána var samkvæmt áætlun fyrstu átta mánuði ársins, 11½ ma.kr. Áætlanir um uppgreiðslur lána hafa verið hækkaðar úr 4 ma.kr. í 58 ma.kr. Þar af eru 32 ma.kr. af andvirði Símans.

Tölur Hagstofunnar um opinbera geirann benda til að afkoma sveitarfélaga verði heldur betri í ár en í fyrra. Tekjur þeirra voru 14% hærri á fyrri helmingi ársins en á sama tíma í fyrra og útgjöld 12% meiri.

Í september hækkaði staðgreiðsluverð íbúðarhúsnæðis á höfðuborgarsvæðinu um 0,9% frá fyrri mánuði. Að teknu tilliti til árstíðarsveiflu hækkaði staðgreiðsluverð um 1,1%, þar af hækkaði verð í fjölbýli um 1% en verð í sérbýli heldur meira eða 1,5%. Tólf mánaða hækkun íbúðarhúsnæðisverðs á höfuðborgarsvæðinu nam 37% í september, sem er heldur minni hækkun en í ágúst þegar hækkun vísitölnunnar var hin mesta frá því farið var að birta hana í janúar 1994.

Hinn 29. september sl. tilkynnti Seðlabankinn að stýrivextir yrðu hækkaðir um 0,75 prósentur frá og með 4. október, í 10,25%. Vaxtamunur þriggja mánaða ríkisvixla við útlönd var að meðaltali um 0,1 prósentum minni fyrstu þrjár vikur októbermánaðar en að meðaltali í september. Lækkunina má rekja til hækkunar ávöxtunarkröfu erlendra ríkisvixla en ávöxtunarkrafa íslensku ríkisvixlanna stóð nær í stað. Fyrstu þrjár vikur október var gengi íslensku krónunnar að meðaltali 3,4% hærra en í september.

Enn bætur í vöxt útlána innlánsstofnana. Í lok september nam tólf mánaða aukning innlendra útlána rúmlega 59% að áætluðum gengis- og vísitöluáhrifum frátöldum. Útlán til einstaklinga jukust um tæplega 118% og til innlendra fyrirtækja um rúmlega 42%.

Verðbólga í helstu iðnríkjum heims jókst verulega í september. Hærra orkuverð skýrir hækkunina að miklu leyti. Tólf mánaða hækkun vísitölu neysliverðs í Bandaríkjunum nam 4,7% sem er mesta árshækkun vísitölnunnar í fjórtán ár. Verðbólga á evrusvæðinu hefur ekki verið meiri í meira en ár. Tólf mánaða hækkun samræmdu vísitölnunnar nam 2,6% á evrusvæðinu, 2,5% í Þýskalandi og Bretlandi, en 2,2% í Frakklandi.

Í Hagvísunum er notast við talnagögn sem tiltæk voru 26. október 2005.

V Opinber fjármál

VI Eignamarkaður

VII Fjármála- markaður

VIII Erlend efnahagsmál

Yfirlitstafla Hagvísu

I Verðlagsþróun og verðbólguvæntingar ¹	Nýjasta tímabil	Nýjasta gildi	Breyting (%)			Áhrif á VNV sl. 12 mán. (%)	12 mán. br. fyrir ári (%)
			frá fyrri mánuði	yfir 6 mánuði ²	yfir 12 mánuði		
Vísitala neysluverðs (VNV) (maí 1988=100)	október '05	248,4	0,6	5,4	4,6	.	3,7
Kjarnavísitala 1 (VNV án búvöru, grænmetis, ávaxta og bensins) ..	október '05	140,3	0,7	3,9	4,8	4,3	3,1
Kjarnavísitala 2 (kjarnavísitala 1 án opinberrar þjónustu)	október '05	140,3	0,8	4,1	4,7	3,8	2,8
Innlendar vörur án búvöru og grænmetis	október '05	129,2	1,4	4,2	-0,8	-0,1	1,6
Búvörur og grænmeti	október '05	121,8	1,4	5,8	0,1	0,0	3,7
Innfluttar vörur án áfengis og tóbaks	október '05	111,2	0,4	3,8	-1,4	-0,4	3,1
- mat- og drykkjarvörur	október '05	113,8	2,6	8,5	-5,4	-0,1	0,6
- nýr bíll og varahlutir	október '05	117,2	0,2	-0,3	-2,1	-0,1	2,9
- bensín	október '05	152,2	-2,4	30,7	7,4	0,3	19,2
- innfluttar vörur aðrar	október '05	97,9	1,1	-2,8	-3,4	-0,5	-0,1
Húsnæði	október '05	217,6	1,1	11,5	18,3	4,0	7,5
Opinber þjónusta	október '05	145,5	0,2	3,0	6,8	0,5	5,1
Önnur þjónusta	október '05	145,9	0,0	3,5	4,1	0,9	2,3
Dagvara	október '05	119,6	1,6	4,8	-2,3	-0,4	-0,2
Innflutningsgengisvísitala (31. des. 1994=100)	30. sept. '05	88,2	-3,7	-7,0	-14,4	.	-3,1

Verðbólguvæntingar m.v. verðbólguálag vaxta ³	Nýjasta tímabil	Vænt 12 mán. verðbólga	Vænt Breyt. frá Vænt 12 m. síðustu verðbólga könnun fyrir ári		Vænt verðbólga á ársvarða næstu 2 ár 3 ár		Hugmynd um verðb. sl. 12 mán.
			frá fyrri mánuði	yfir 6 mánuði ²	2 ár	3 ár	
Verðbólguvæntingar m.v. verðbólguálag vaxta ³	30. mars '05	5,5	.	.	5,2	5,0	.
Verðbólguvæntingar fyrirtækja	febrúar '05	3,6	0,0	2,8	3,0	.	.
Verðbólguvæntingar almennings	ágúst/sept. '05	3,8	-0,3	4,0	.	.	3,2

1. Grunntímabil vísitalna: Vísitala neysluverðs: maí 1988; aðrar verðvísitalur undirflokkar: mars 1997=100. 2. Umreiknað til ársraða. 3. Reiknað verðbólguálag til 2 og 3 ára miðað við mismun ávöxtunarkröfu óverðtryggðra ríkisbréfa og verðtryggðra spariskirteina með sama líftíma. Upplýsingar skortir í apríl 2005.

II Framleiðsla og eftirspurn	Nýjasta tímabil	Nýjasta gildi	Gildi fyrir ári	Breyting í % frá næsta tíma-bili á undan		Frá ársbyrjun	
				fyrri ári	fyrri ári	Gildi	Breyt. frá f. ári (%)
Landsframleiðsla (ma.kr.)	2. ársfj. '05	238,1	216,3	4,3	6,8	463,6	4,9
Þjódarútgjöld (ma.kr.)	2. ársfj. '05	269,1	235,5	7,6	11,8	516,4	11,2
Einkaneysla (ma.kr.)	2. ársfj. '05	146,2	126,4	9,4	14,1	279,6	11,6
Samneysla (ma.kr.)	2. ársfj. '05	62,0	56,9	5,4	4,4	120,8	3,7
Fjármunamyndun (ma.kr.)	2. ársfj. '05	66,3	54,3	24,8	20,0	117,4	21,9
Útflutningur vöru og þjónustu (ma.kr.)	2. ársfj. '05	81,2	75,0	15,4	12,2	150,6	4,7
Innflutningur vöru og þjónustu (ma.kr.)	2. ársfj. '05	-112,3	-94,2	21,2	23,5	-203,4	21,1
Velta innanlandsgreina skv. virðisaukaskýrslum (ma.kr.) ¹ ..	maí-júní '05	203,2	167,3	4,0	18,0	203,2	-62,2
Dagvöruvelta (nóv. 2001=100)	september '05	124,0	109,7	-2,7	13,0	122,7	9,7
Greiðslukortavelta (ma.kr.) ¹	september '05	54,2	49,4	1,7	9,8	467,7	12,1
Velta skráðra fyrirtækja (ma.kr.)	1. - 2. ársfj. '05	186,5	137,7	97,2	48,8	186,5	48,8
Sementssala (þús. tonn)	september '05	28,3	22,5	17,0	25,7	195,2	31,3
Nýskráning bifreiða (stk.)	september '05	2.006	1.318	3,6	52,2	20.336	61,5

Skýring: Allar breytingar fjárhæða á milli tímabila eru raunbreytingar. 1. Breytingar eru reiknaðar út frá árstíðarleiddum tölum.

III Utanríkisviðskipti og ytri skilyrði	Nýjasta tímabil	Nýjasta gildi	Gildi fyrir ári	Breyting í % frá næsta tíma-bili á undan		Frá ársbyrjun	
				fyrri ári	fyrri ári	Gildi	Breyt. frá f. ári (%)
Verðlag sjávarafurða í erlendum gjaldmiðli (jan. 1999 = 100)...	september '05	107,0	97,0	2,5	10,3	102,0	7,7
Verðlag áls á heimsmarkaði (\$/tonn)	september '05	1.815	1.724	-3,4	5,3	1.838	9,4
Verð olíu á heimsmarkaði (\$/fat)	september '05	62,0	43,4	-3,3	42,9	53,5	46,7
Botnfiskafli (þús. tonn)	september '05	13,1	39,2	-65,6	-66,6	371,1	-5,4
Uppsjávarafli (þús. tonn)	september '05	12,7	22,2	-72,3	-43,0	984,4	3,8
Vöruútflutningur (án skipa og flugvéla, ma.kr.) ¹	ágúst '05	14,2	14,0	6,4	12,3	122,9	3,9
- sjávarafurðir (ma.kr.) ¹	ágúst '05	8,4	9,0	8,7	3,0	75,0	4,0
- ál (ma.kr.) ¹	ágúst '05	2,8	2,7	4,2	15,0	23,8	9,4
- aðrar iðnaðarvörur (ma.kr.) ¹	ágúst '05	2,5	1,6	0,1	77,5	19,6	1,7
Vöruinnflutningur (án skipa og flugvéla, ma.kr.) ¹	ágúst '05	25,9	20,6	10,0	40,4	178,8	29,2
Vöruskiptajöfnuður (án skipa og flugvéla, ma.kr.) ¹	ágúst '05	-11,8	-6,5	.	.	-55,9	.
Útflutningur þjónustu (ma.kr.) ¹	2. ársfj. '05	29,3	27,1	27,6	19,0	52,0	16,9
Innflutningur þjónustu (ma.kr.) ¹	2. ársfj. '05	39,5	32,7	23,2	32,9	71,1	29,3
Raungengi m.v. verðlag (1980=100)	3. ársfj. '05	106,2	97,0	2,5	9,5	105,9	9,8

1. Breytingar á vöru- og þjónustuviðskiptum við útlönd eru á föstu gengi.

	Nýjasta tímabil	Nýjasta gildi	Gildi fyrir ári	Breyting frá ¹		Frá ársbyrjun ²	
				næsta tíma-bili á undan	fyrri ári	Gildi fyrri ári (%)	Breyt. frá
IV Vinnumarkaður og tekjur							
Fjöldi atvinnulausra.....	september '05	2.267	3.891	-584	-1.624	3.408	-28,5
Hlutfall atvinnulausra, árstíðarleiðrétt (% af mannafla).....	september '05	1,8	3,2	-0,3	-1,4	2,2	-1,0
Atvinnuleysi skv. vinnumarkaðskönnun (% af mannafla).....	3. ársfj. '05	1,8	2,6	-1,2	-0,8	3,1	-0,2
Laus störf á vinnumiðlunum.....	september '05	1.726	772	-9,7	123,6	1.469	122,1
Útgáfa nýrra atvinnuleyfa.....	september '05	839	128	137,7	555,5	2.826	169,9
Útgáfa atvinnuleyfa alls.....	september '05	1.115	272	133,3	309,9	4.142	57,9
Launavísitala (des. 1988=100).....	september '05	269,8	252,5	0,3	6,9	265,5	6,6
Kaupmáttur launa m.v. launavísitölu (1990=100).....	september '05	136,5	133,9	-1,2	2,0	137,0	2,6

1. Breytingar á fjölda atvinnulausra sýna fjölgun/fækkun; breytingar á hlutfalli atvinnulausra sýna hækkun/lækkun (einingin prósent); allar breytingar vísitalna og breytingar á útgáfu atvinnuleyfa og fjölda lausra starfa eru hlutfallslegar (%). 2. Meðal mánaðarlegur fjöldi atvinnulausra og lausra starfa það sem af er árinu, meðaltal atvinnuleysishlutfalls en uppsafnaður fjöldi atvinnuleyfa. Breytingar á hlutfalli atvinnulausra sýna hækkun/lækkun (einingin prósent); allar aðrar breytingar eru hlutfallslegar (%).

	Nýjasta tímabil	Nýjasta gildi	Gildi fyrir ári	Breyting í % frá		Frá ársbyrjun	
				næsta tíma-bili á undan	fyrri ári	Gildi	Breyt. frá f. ári (%)
V Opinber fjármál							
Tekjuafgangur ríkissjóðs (ma.kr.).....	ágúst '05	1,1	-2,4	.	.	15,5	.
Tekjuafgangur ríkissjóðs, hlutfall af tekjum (%).....	ágúst '05	4,2	-10,6	.	.	7,1	.
Hrein lánsfjárförf (ma.kr.).....	ágúst '05	2,1	0,7	.	.	27,6	.
Hrein lánsfjárförf (% af tekjum).....	ágúst '05	7,8	3,1	.	.	12,6	.
Tekjur ríkissjóðs (ma.kr.).....	ágúst '05	26,2	22,5	-0,8	13,3	219,3	16,8
- af virðisaukaskatti (ma.kr.).....	ágúst '05	9,5	7,8	4,1	17,8	72,5	16,8
- af staðgreiddum tekjuskatti & tryggingargj. (ma.kr.).....	ágúst '05	7,7	7,0	2,8	8,0	64,1	8,4
- af innflutningi og áfengi (ma.kr.).....	ágúst '05	2,4	1,9	2,3	22,0	17,4	21,1
Útgjöld ríkissjóðs (ma.kr.).....	ágúst '05	25,1	24,9	-9,3	-1,9	203,8	3,6

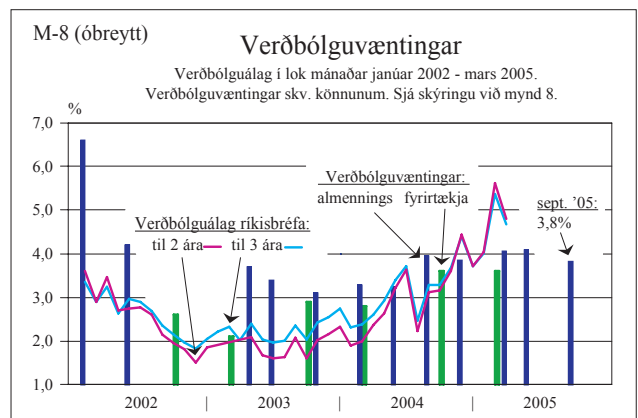
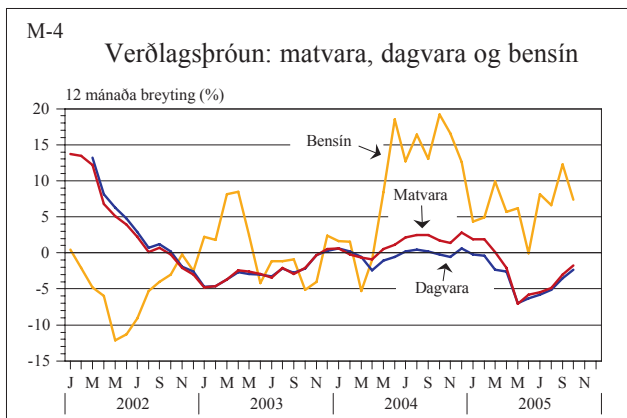
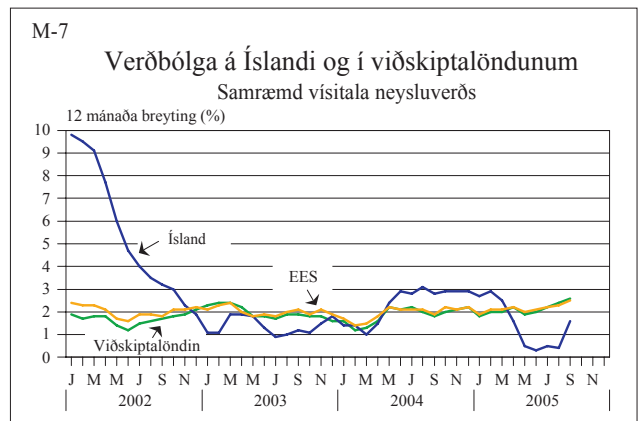
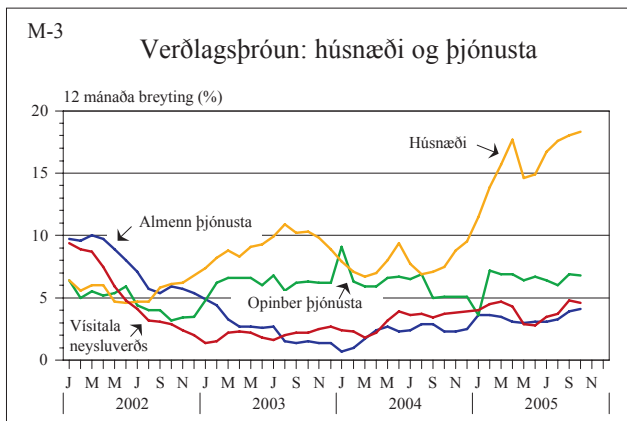
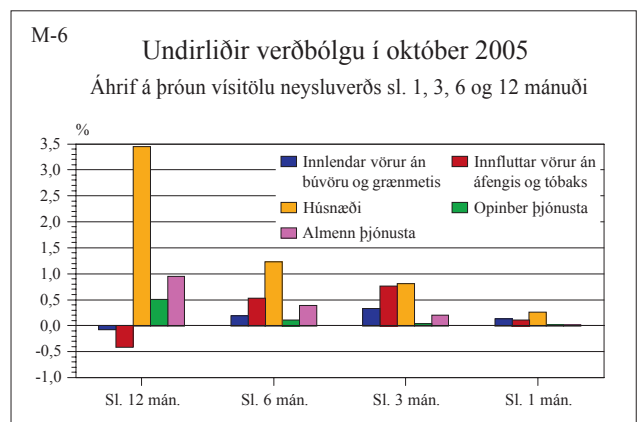
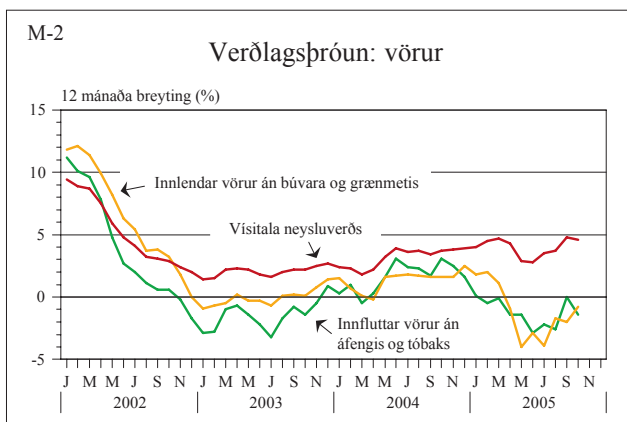
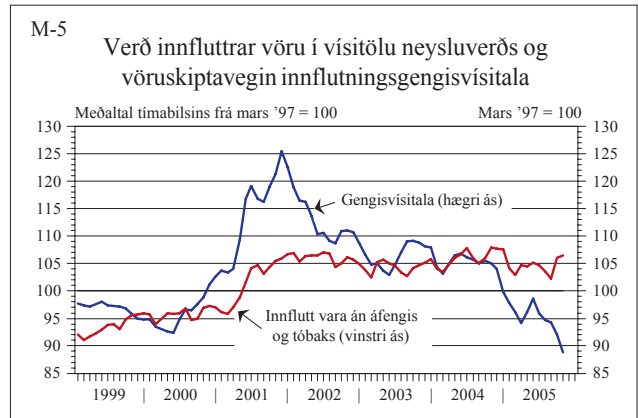
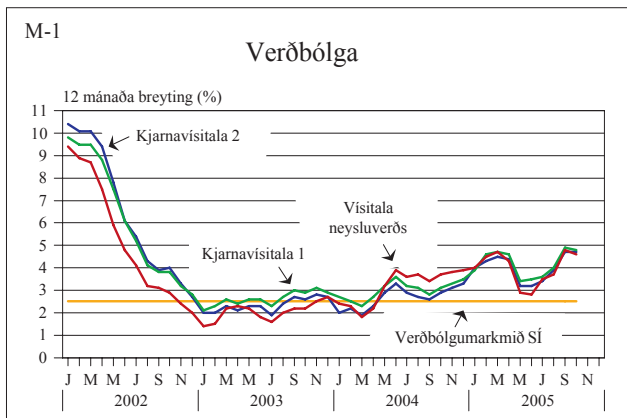
Skýring: Fyrstu fjórir dálkarnir vísa til 4ra mánaða meðaltala, hinir tveir til heildartalna frá byrjun árs. Ekki er leiðrétt fyrir bókhaldsbreytingu í janúar 2004, sem skemkir samanburð 4ra mánaða talna þar til í apríltölum 2005. Allar breytingar fjárhæða milli tímabila eru raunbreytingar.

	Nýjasta tímabil	Nýjasta gildi	Gildi fyrir ári	Breyting í % frá		Frá ársbyrjun	
				næsta tíma-bili á undan	fyrri ári	Meðal-tal	Breyt. frá f. ári (%)
VI Eignamarkaðir							
Úrvalsvísitala, mánaðarmeðaltal (des. 1997=1.000).....	september '05	2.532,3	3.556,7	-43,8	-28,8	3.841,2	37,1
Heildarvísitala aðallista, mánaðarmeðaltal (des. 1997=1.000).....	september '05	2.341,9	3.331,6	-44,0	-29,7	3.587,0	33,8
Velta, mánaðarleg (ma.kr.).....	september '05	112,9	99,2	14,9	13,8	672,8	44,6
Verð íbúða í fjölbýli á höfuðb.svæði (jan. 1994=100).....	september '05	276,7	206,0	0,9	34,3	260,9	32,6
Raunverð íbúða alls á höfuðb.svæði (jan. 1994=100).....	september '05	194,2	148,5	-0,6	30,8	185,2	30,6
Aflahlutdeild (kr./kg.).....	september '05	1.426	1.075	3,7	32,7	1.288	15,4

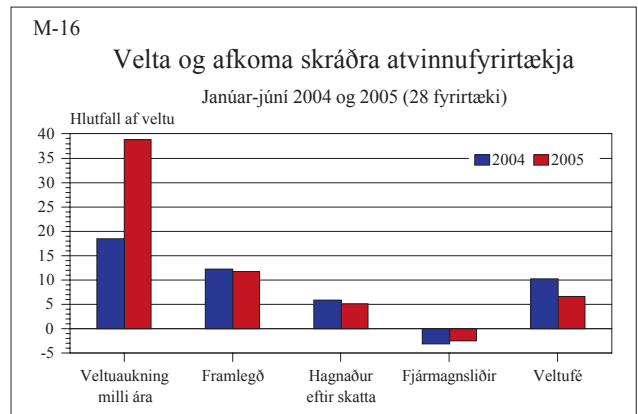
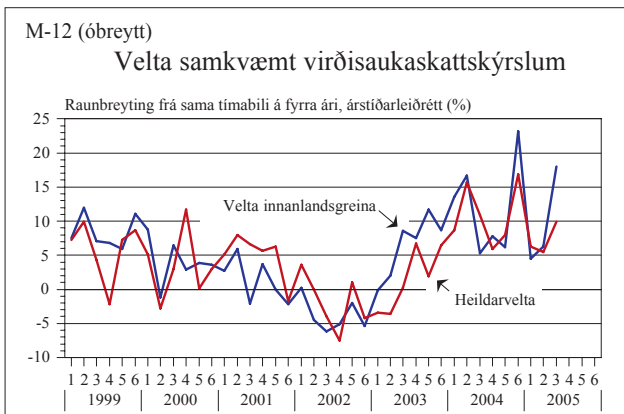
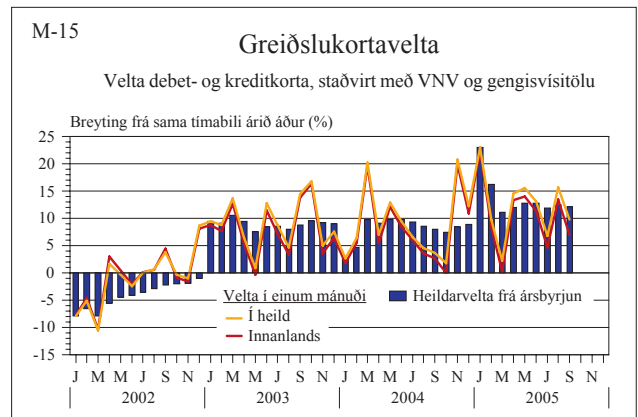
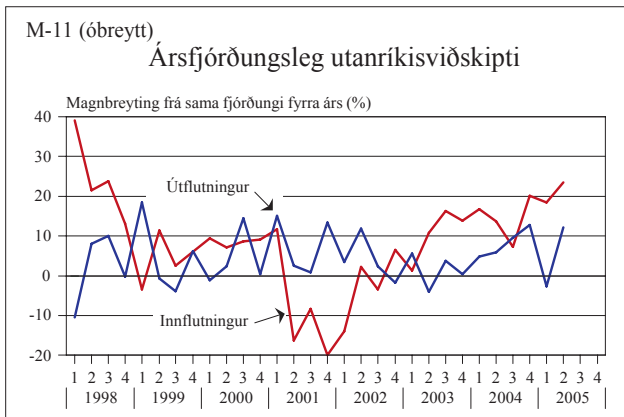
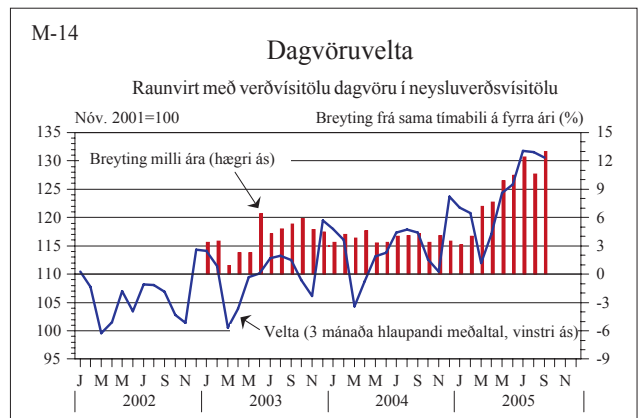
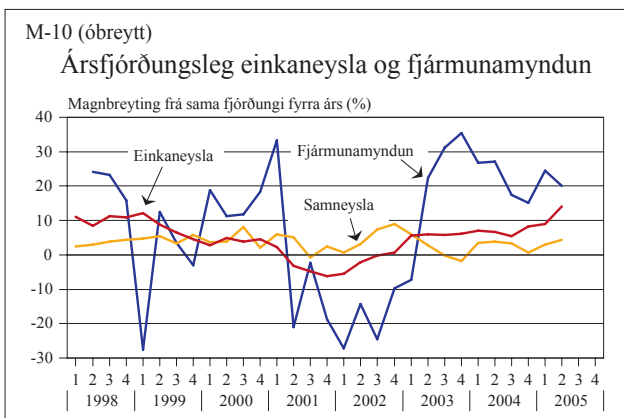
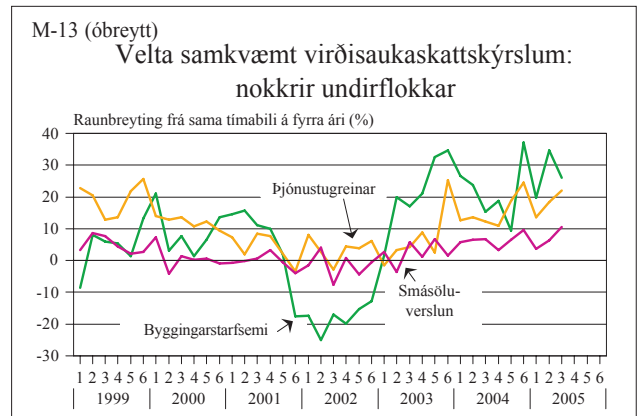
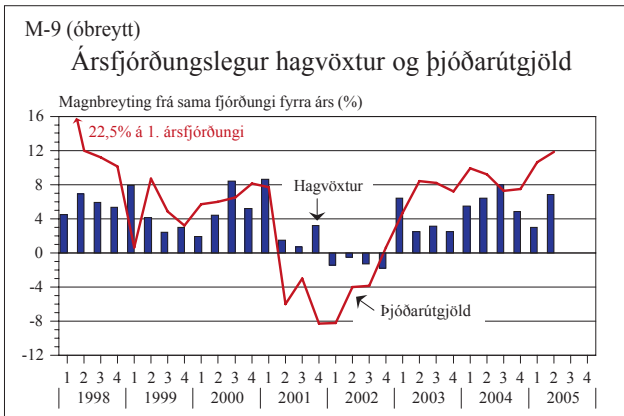
	Nýjasta tímabil	Nýjasta gildi	Gildi fyrir ári	Breyting í % frá		Frá ársbyrjun	
				næsta tíma-bili á undan	fyrri ári	Meðal-tal	Breyt. frá fyrri ári (%)
VII Fjármálamarkaðir							
Útlán innlánsstofnana til innlendra aðila (ma.kr.).....	september '05	1.534,3	993,5	5,3	54,4	.	.
að frádrægnu ætfl. gengis- og vísitöluáhrifum (vísitala)....	september '05	371,3	233,1	6,9	59,3	.	.
- að raungildi (jan. 2002=100).....	september '05	234,2	145,9	3,8	60,4	.	.
Útlán lánakerfisins (ma.kr.).....	júní '05	3.103,2	2.437,1	9,5	27,3	.	.
M3 (ma.kr.).....	september '05	626,5	554,7	1,2	12,9	.	.
Stýrivextir Seðlabankans (%).....	21. október '05	10,3	6,8	0,8	3,5	9,1	3,3
Peningamarkaðsvextir, 3ja mán (%) ¹	21. október '05	9,8	7,0	0,5	2,9	9,2	3,3
Ríkisvixlavextir, 3ja mán (%) ¹	21. október '05	9,7	6,8	0,1	2,9	8,7	2,9
Skammtímaraunvextir 3ja mán r.vix m.v. verðb.álag (%) ¹	21. október '05	.	3,3
Ávöxtunarkrafa ríkisbréfa (RIKB 100317) (%) ¹	21. október '05	7,5	7,7	0,2	-0,1	7,7	0,2
Ávöxtunarkrafa ríkisbréfa (RIKB 130517) (%) ¹	21. október '05	7,6	7,7	0,1	-0,1	7,5	0,0
Ávöxtunarkrafa íbúðabréfa (HFF 150224) (%) ¹	21. október '05	3,8	3,8	0,2	0,0	3,6	.
Ávöxtunarkrafa íbúðabréfa (HFF 150234) (%) ¹	21. október '05	3,8	3,7	0,2	0,1	3,6	.
Ávöxtunarkrafa íbúðabréfa (HFF 150244) (%) ¹	21. október '05	3,8	3,7	0,2	0,1	3,6	.
Ávöxtunarkrafa spariskirteina (RIKS 151001) (%) ¹	21. október '05	3,7	3,5	0,2	0,2	3,6	-0,3
Meðalvextir óverðtryggðra útlána banka og sparisjóða (%) ¹	21. október '05	15,4	12,9	0,5	2,5	14,6	2,6
Meðalvextir verðtryggðra útlána banka og sparisjóða (%) ¹	21. október '05	6,7	7,7	-0,1	-1,0	7,3	-0,8
Gengisvísitala krónunnar (31. des. 1991=100) ¹	21. október '05	104,0	121,4	-3,2	-17,4	109,7	-12,1

1. Allar tölur nema í tveimur öftustu dálkum miðast við 4 vikna meðaltöl, til þess dags sem tilgreindur er.

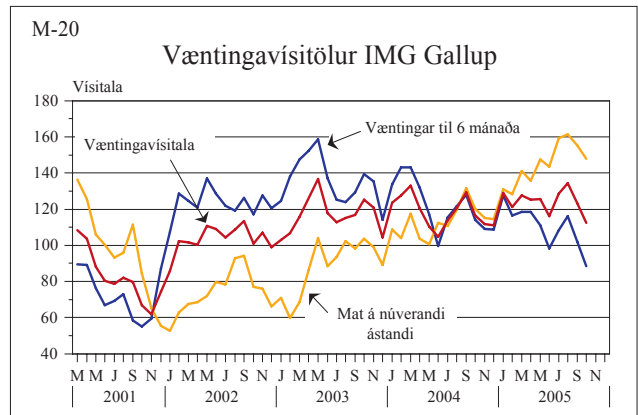
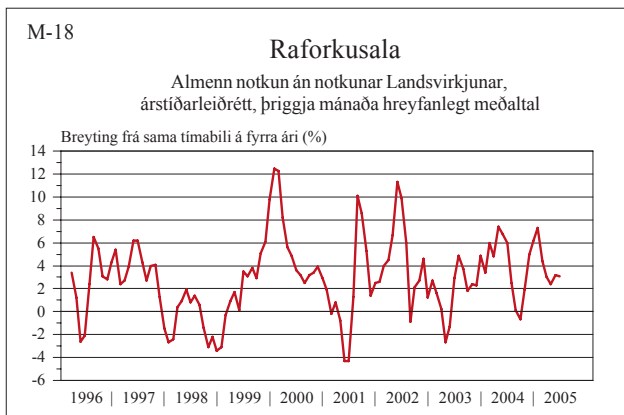
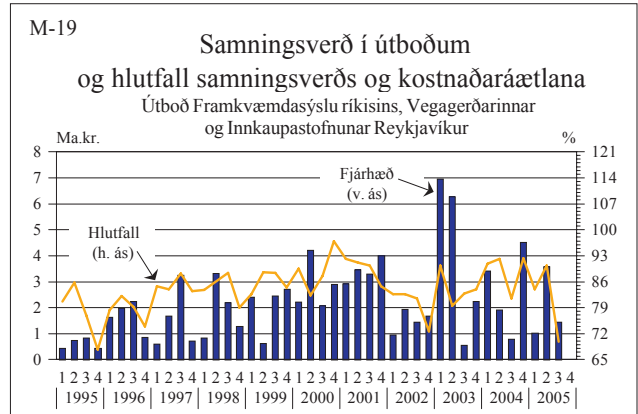
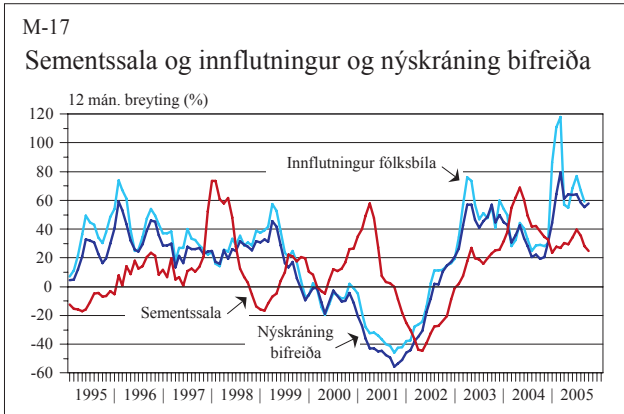
I Verðlagsþróun og verðbólguvæntingar



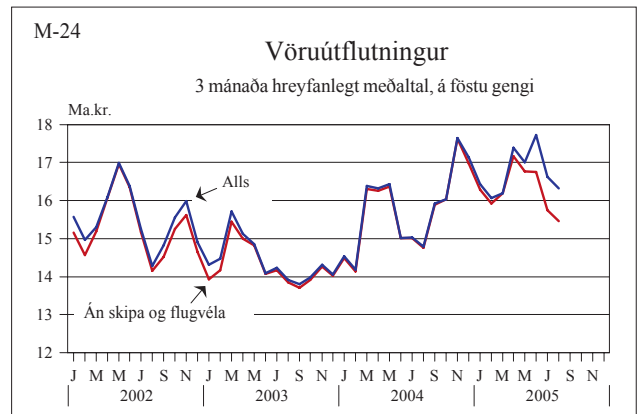
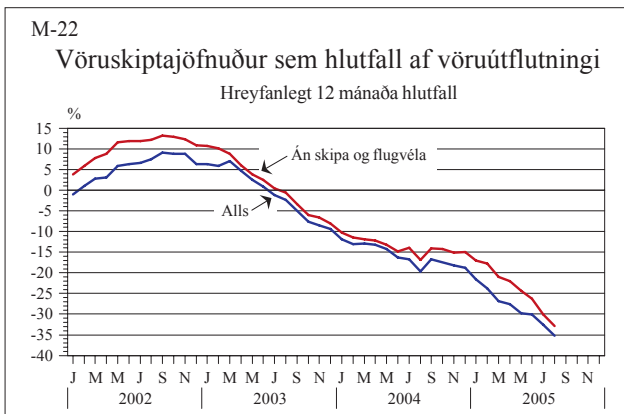
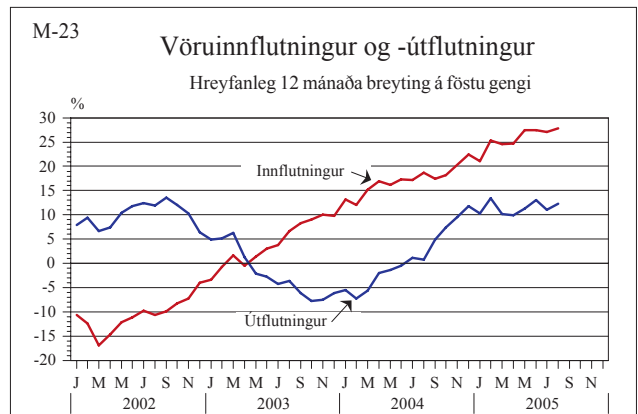
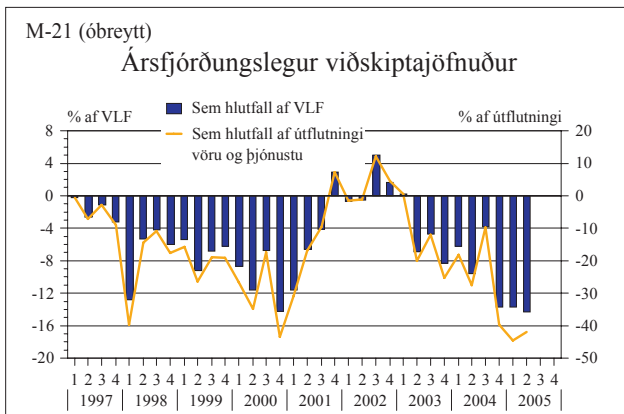
II Framleiðsla og eftirspurn



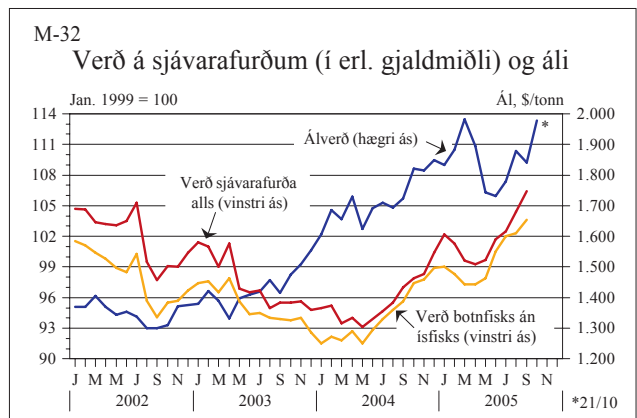
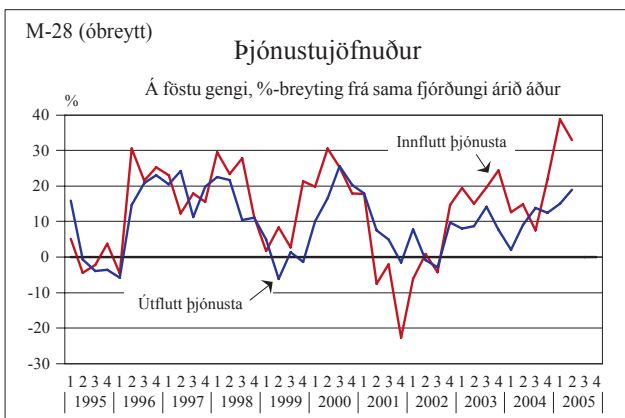
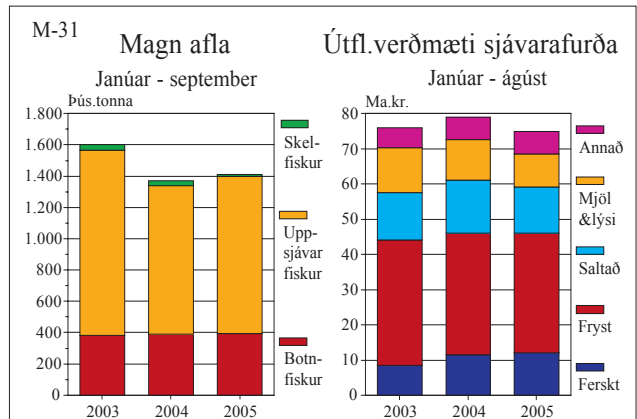
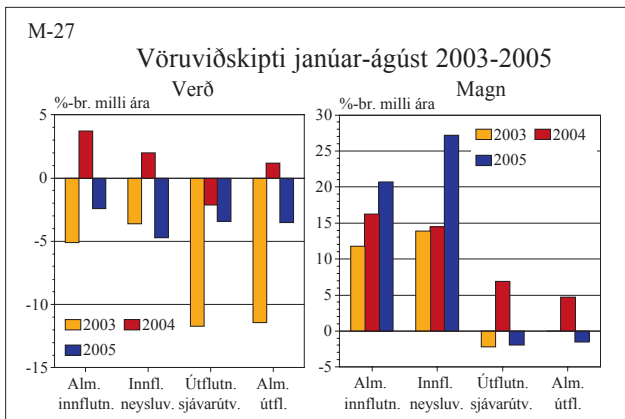
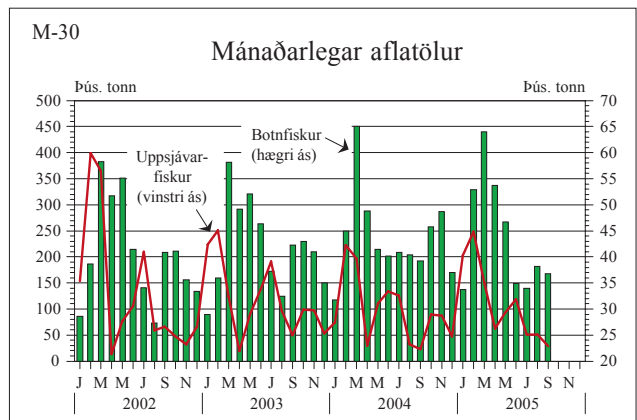
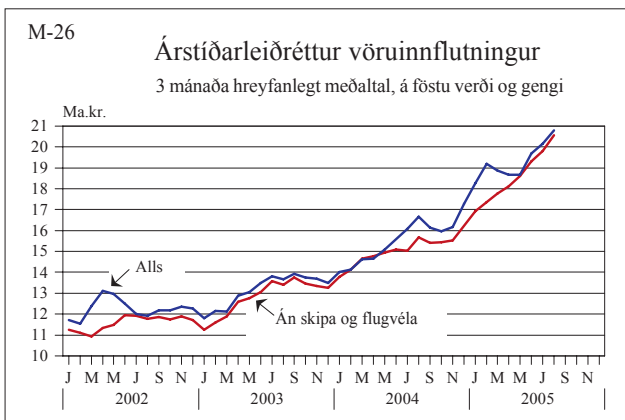
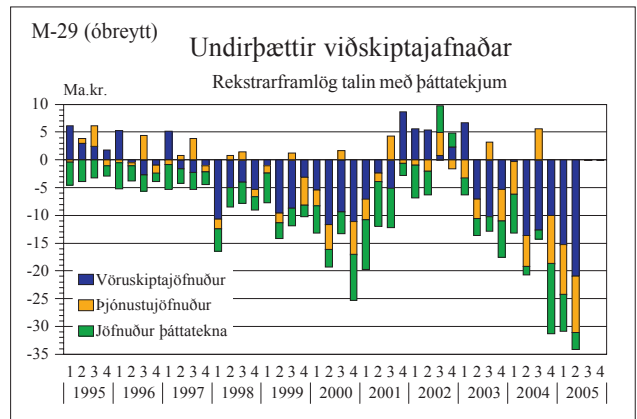
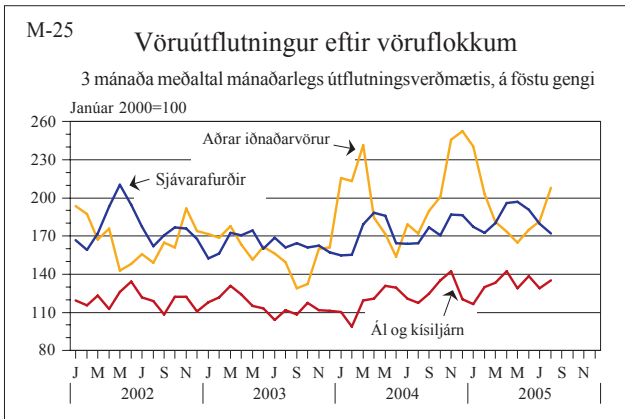
II Framleiðsla og eftirspurn



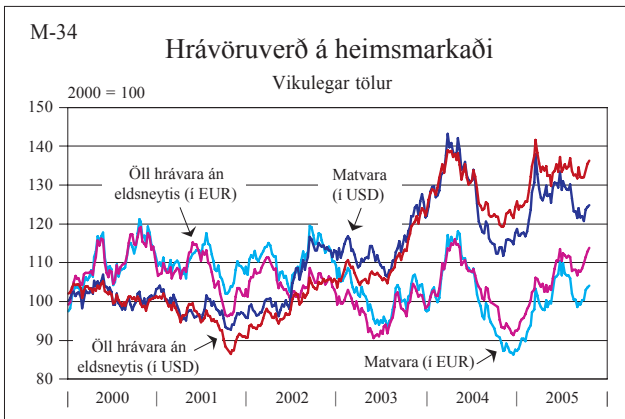
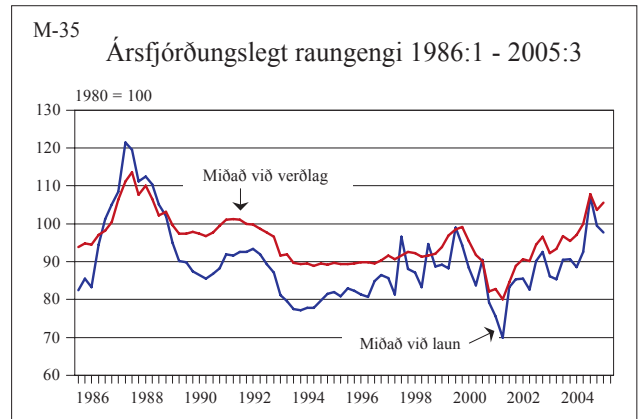
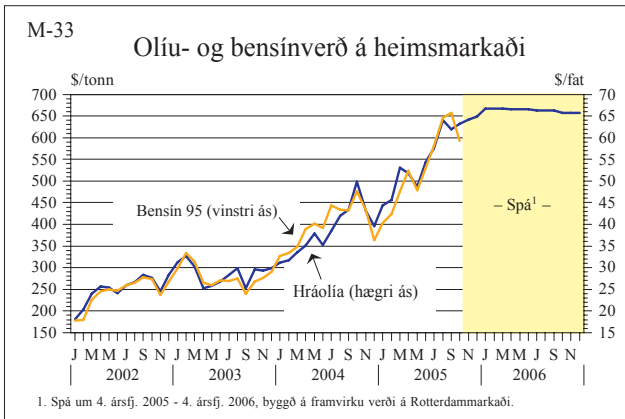
III Utanríkisviðskipti og ytri skilyrði



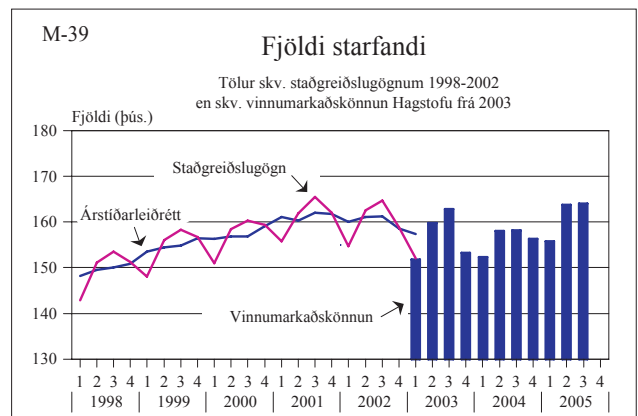
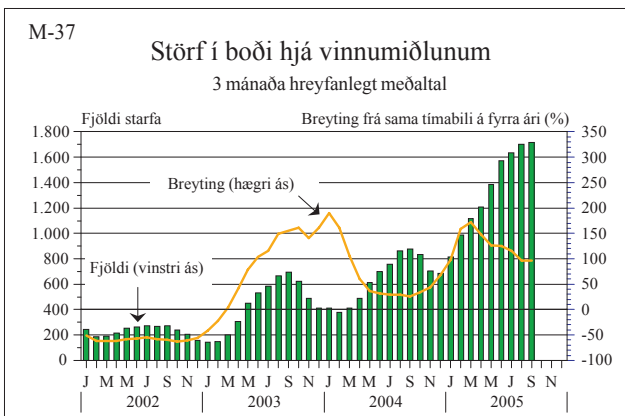
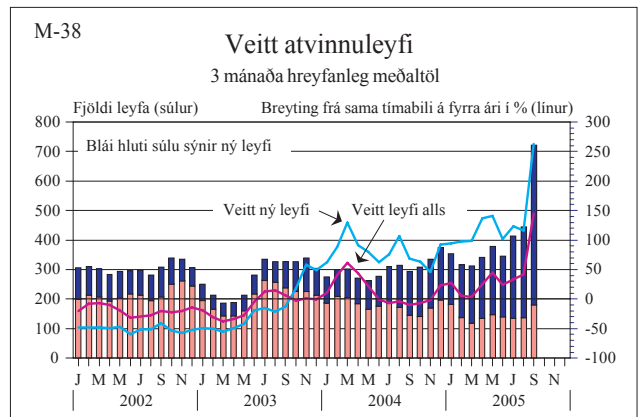
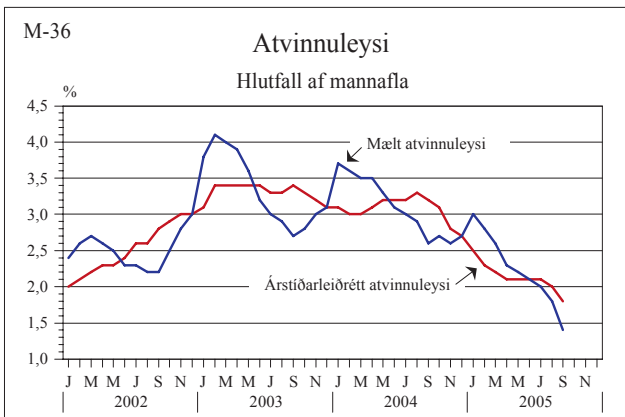
III Utanríkisviðskipti og ytri skilyrði



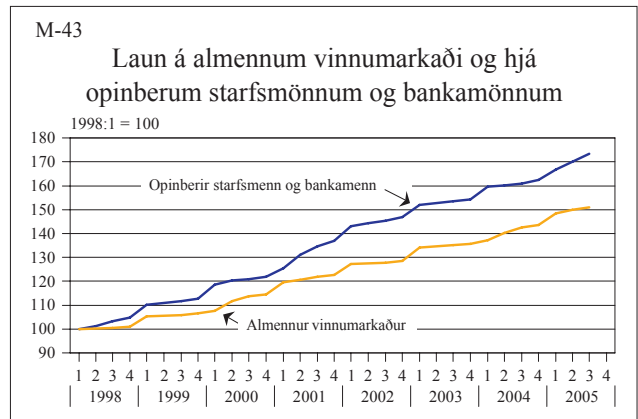
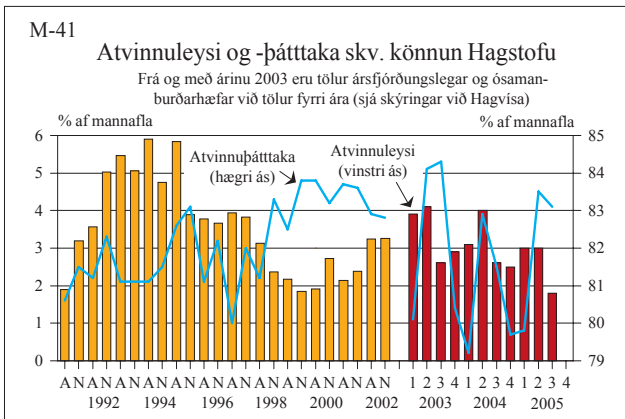
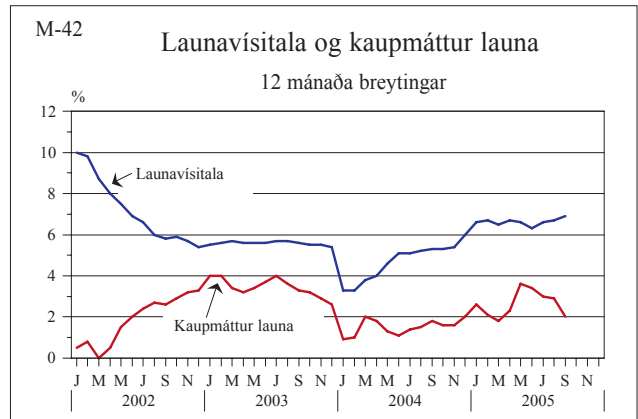
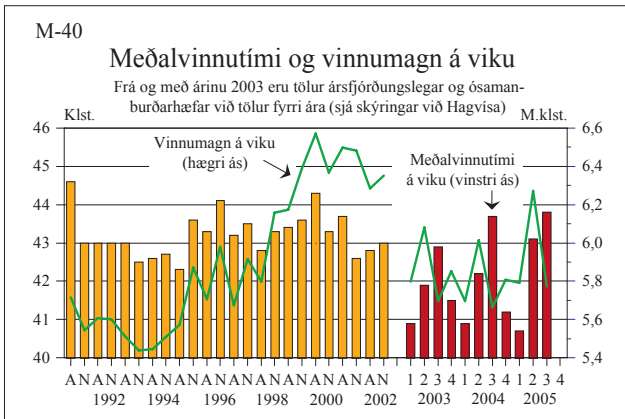
III Utanríkisviðskipti og ytri skilyrði



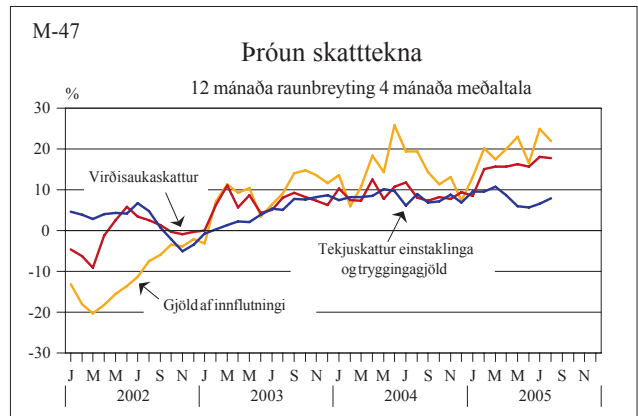
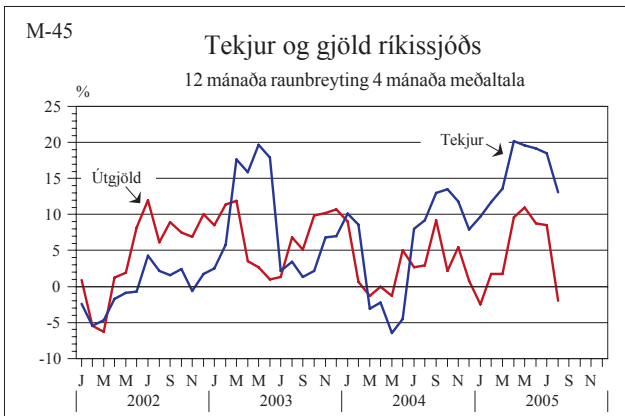
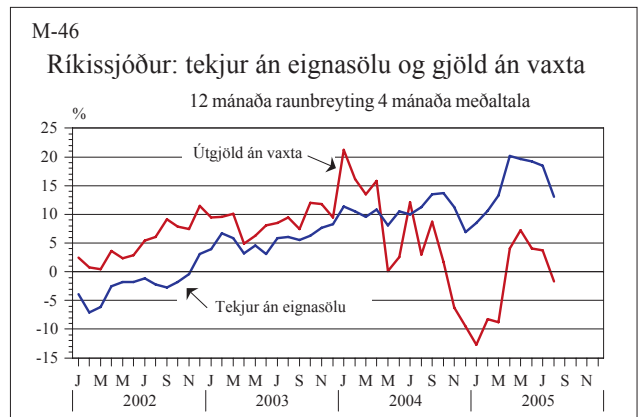
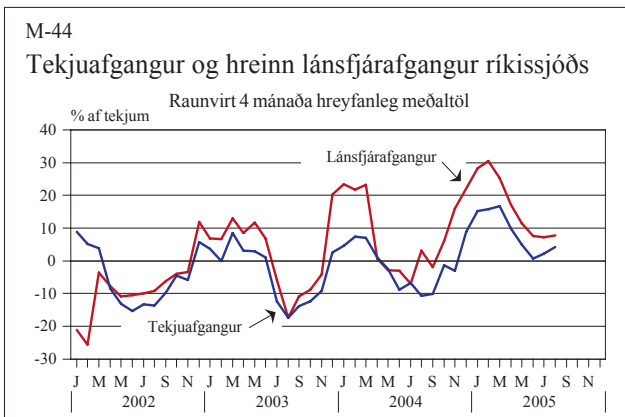
IV Vinnumarkaður og tekjur



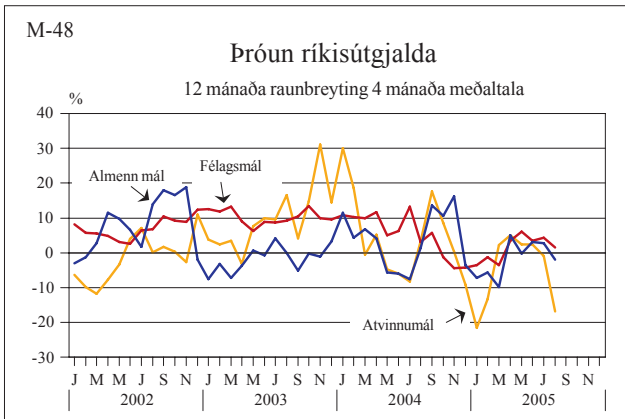
IV Vinnumarkaður og tekjur



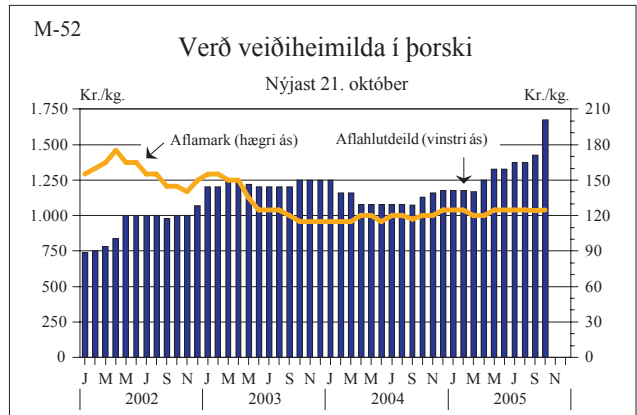
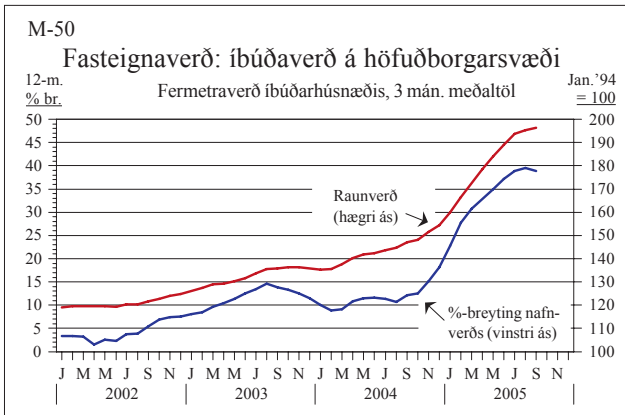
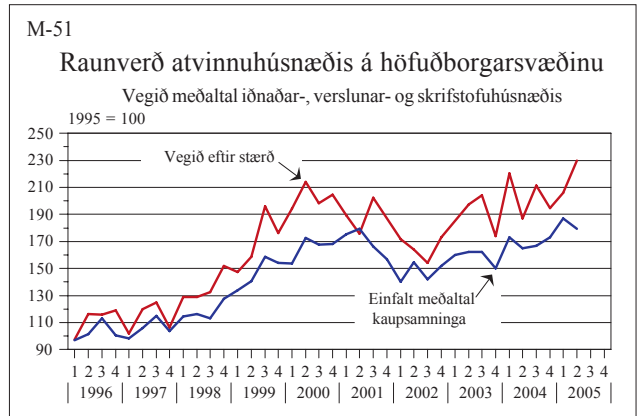
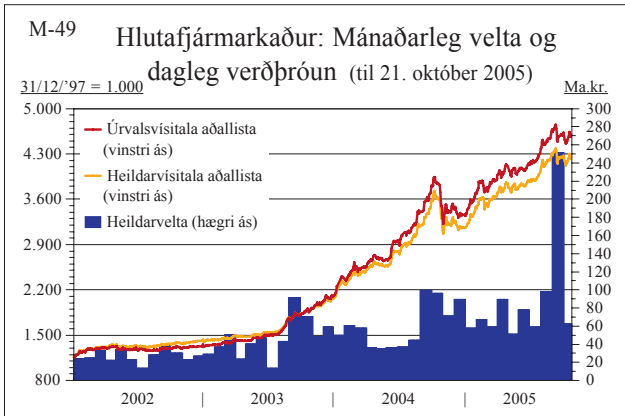
V Opinber fjármál



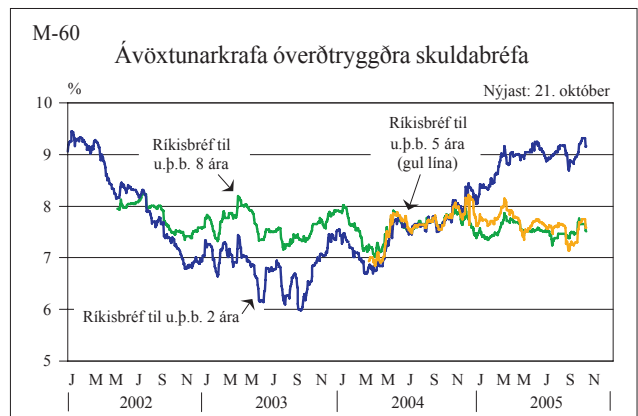
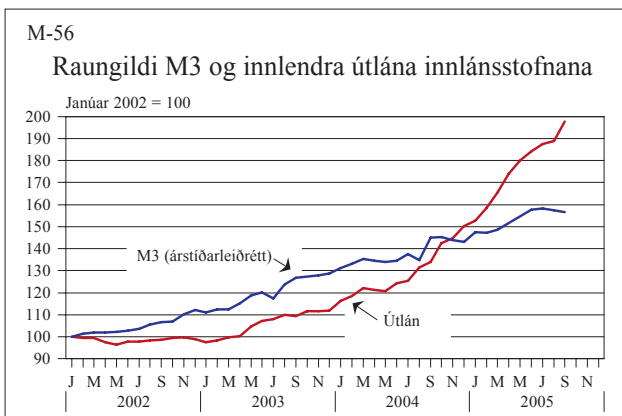
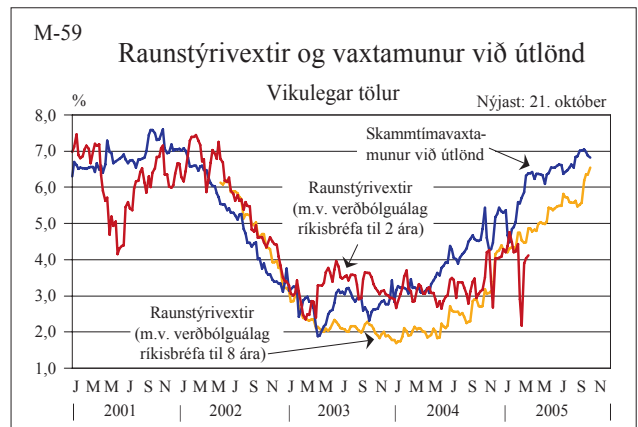
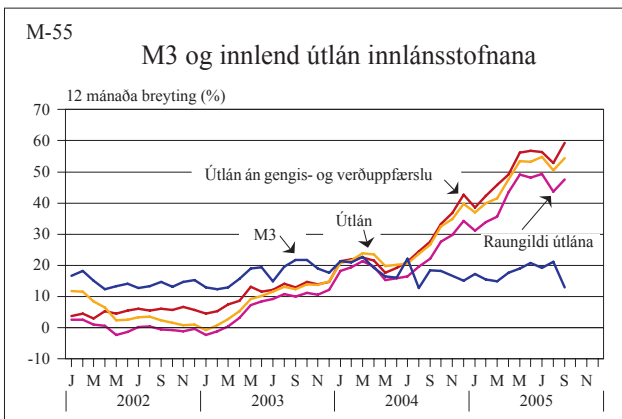
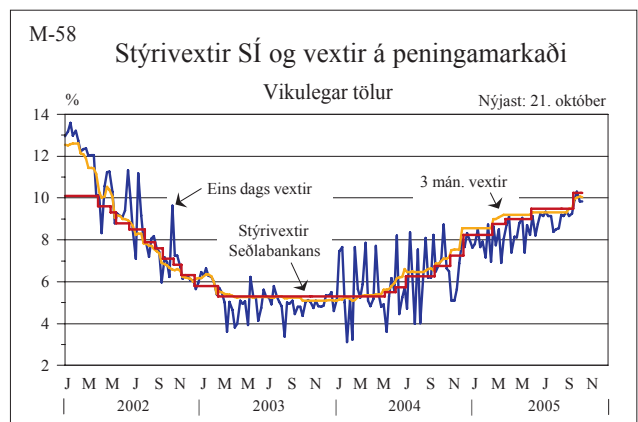
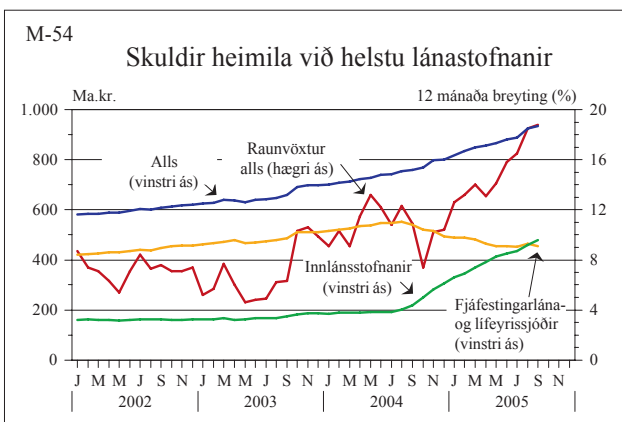
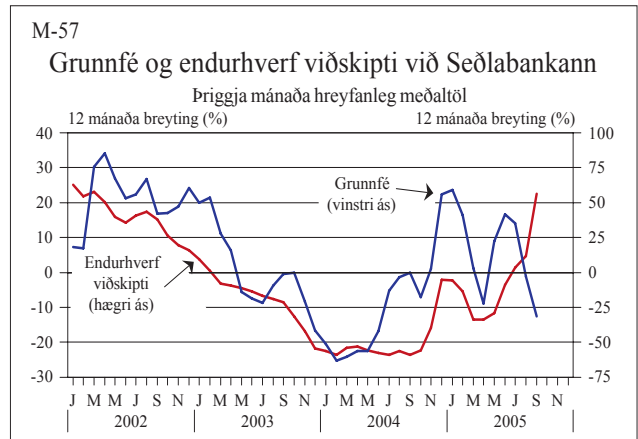
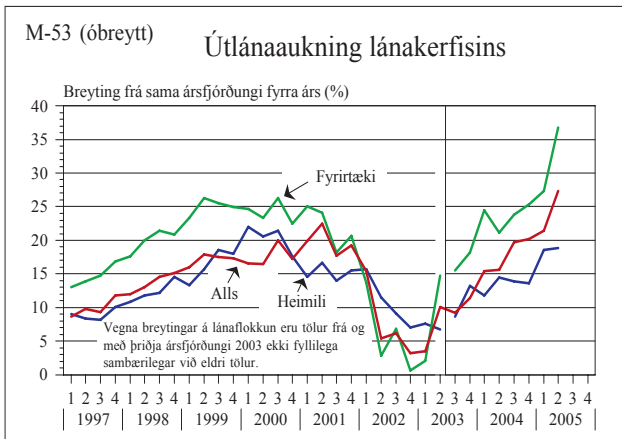
V Opinber fjármál



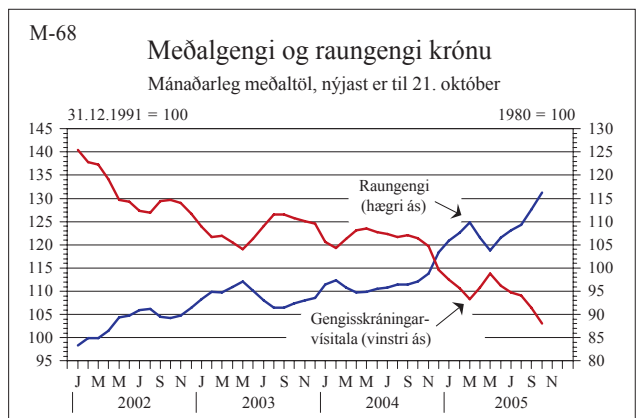
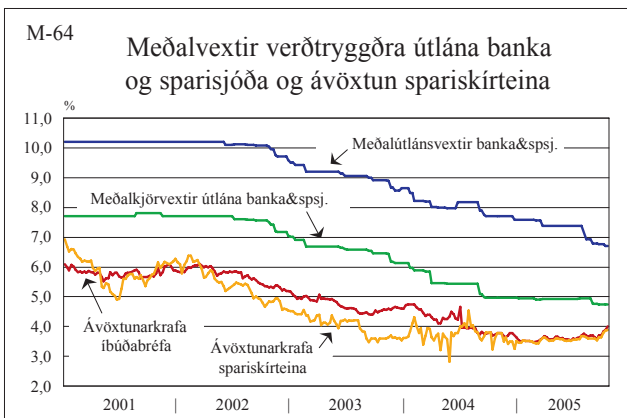
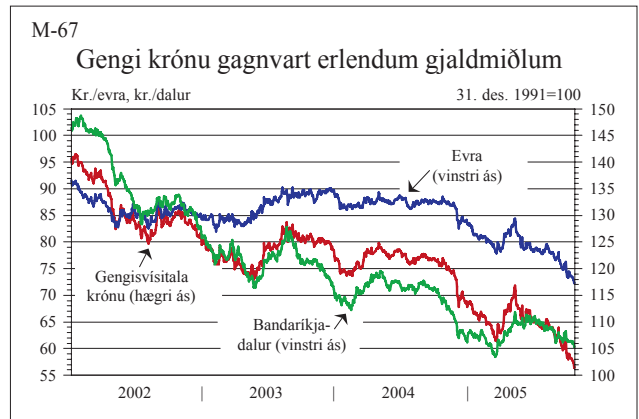
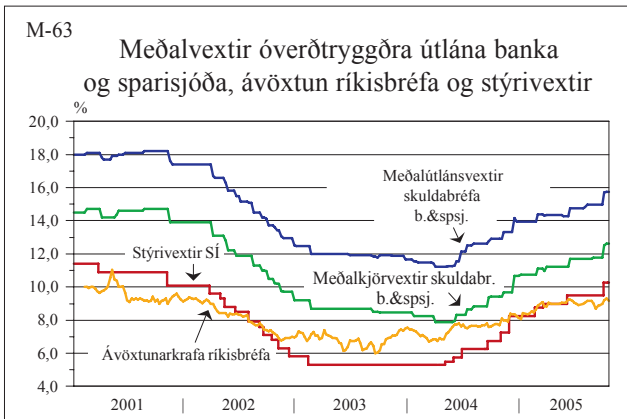
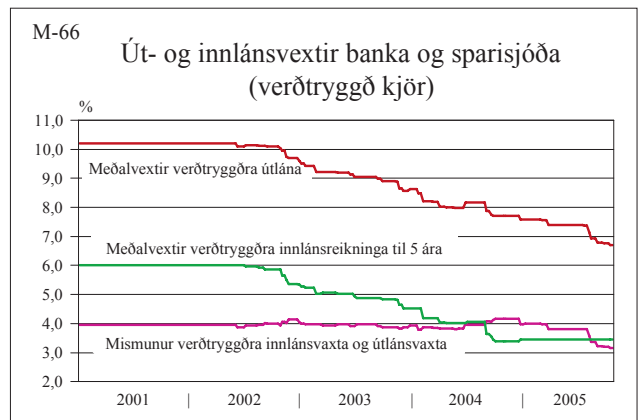
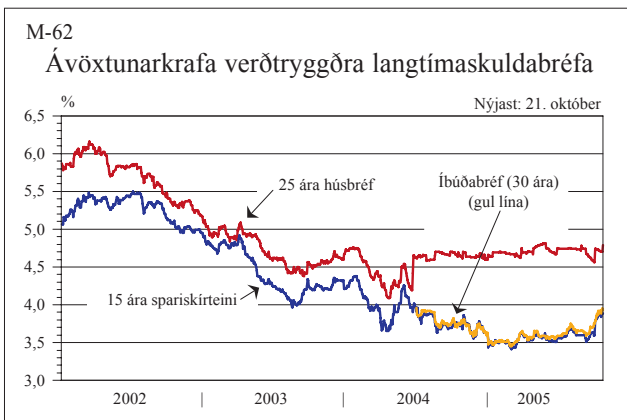
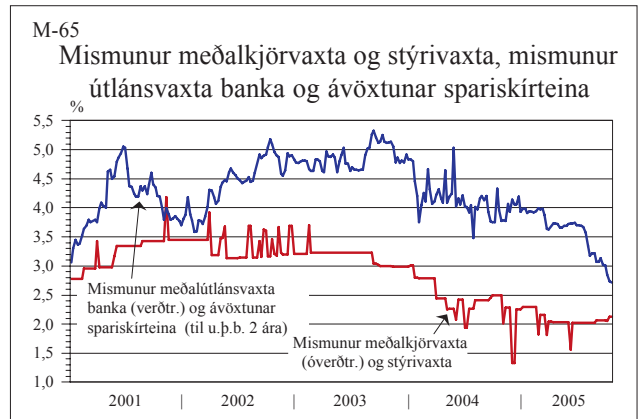
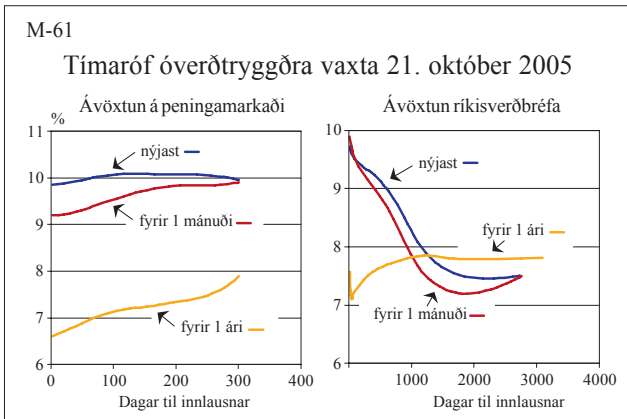
VI Eignamarkaðir



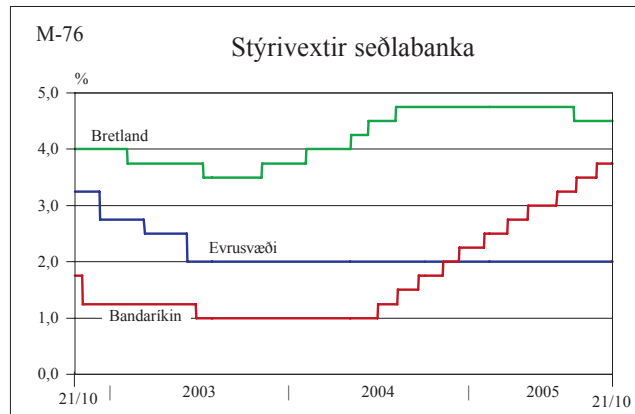
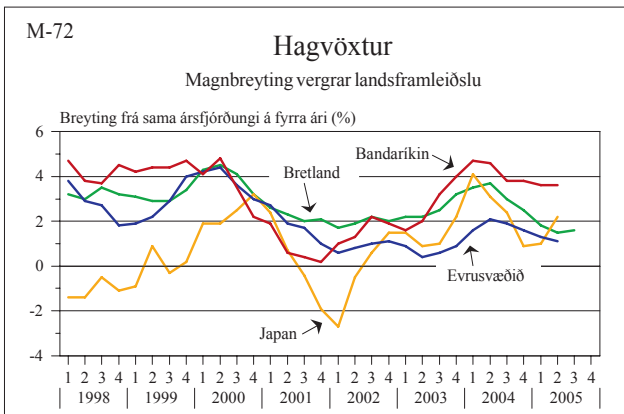
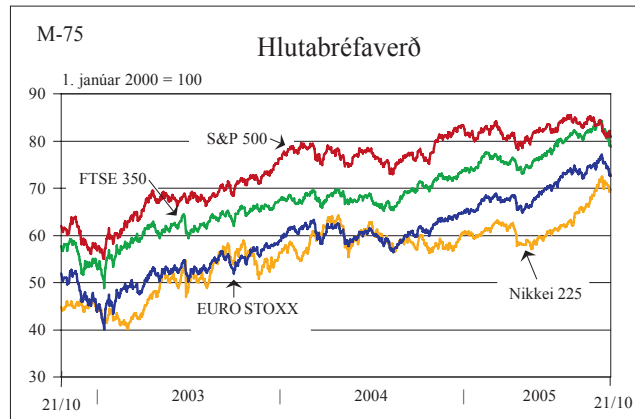
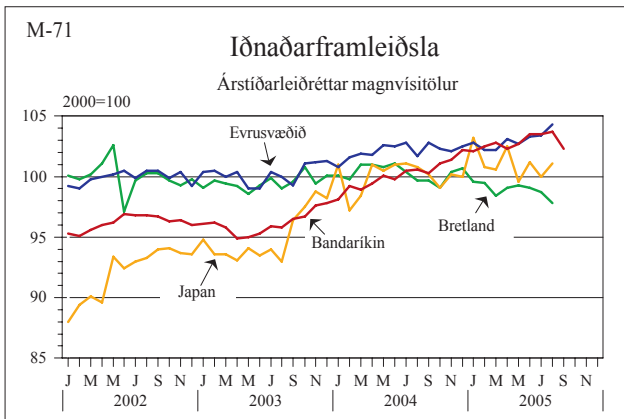
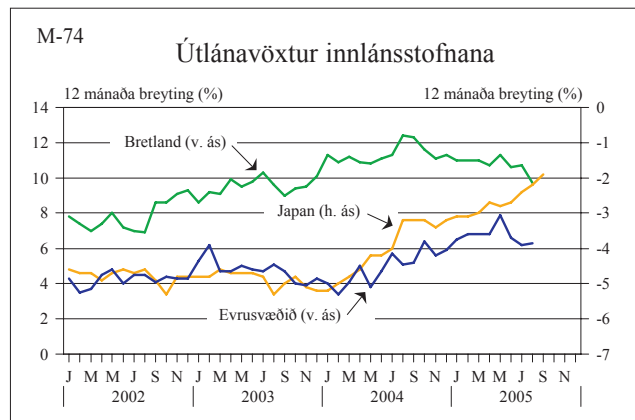
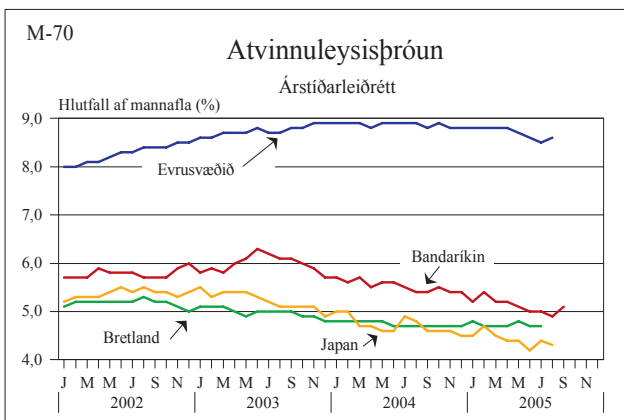
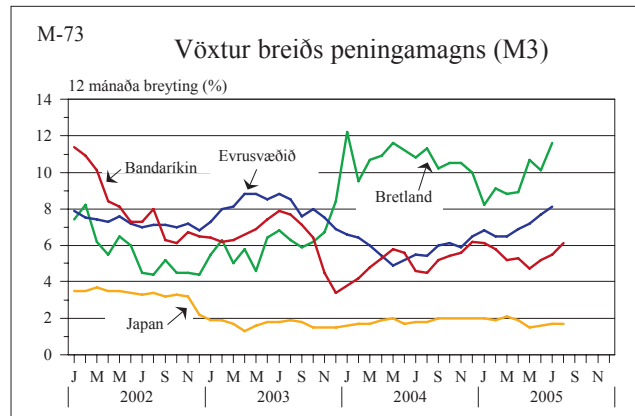
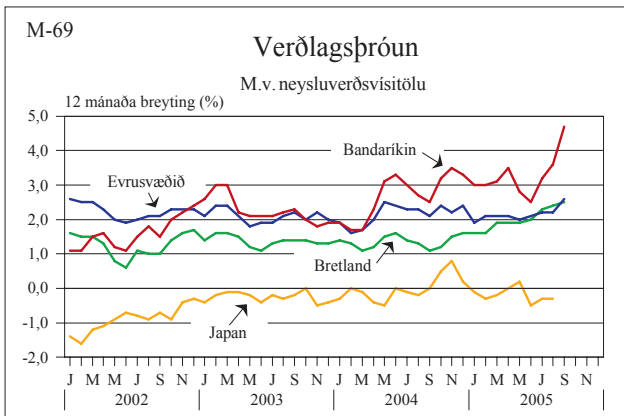
VII Fjármálamarkaðir



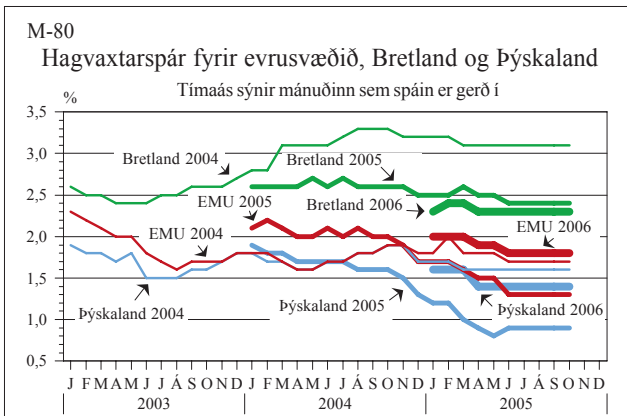
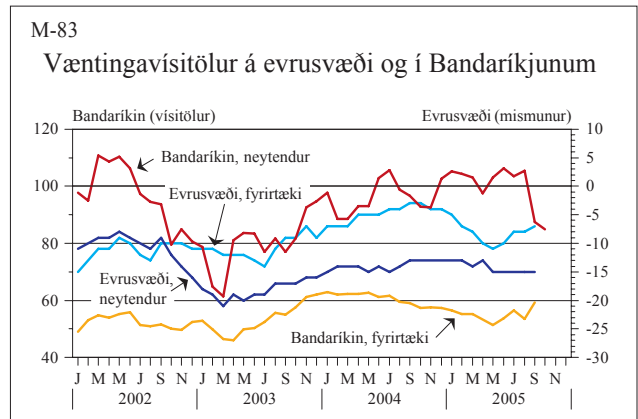
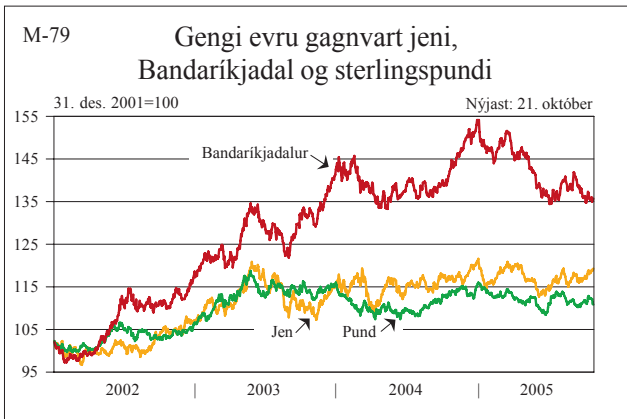
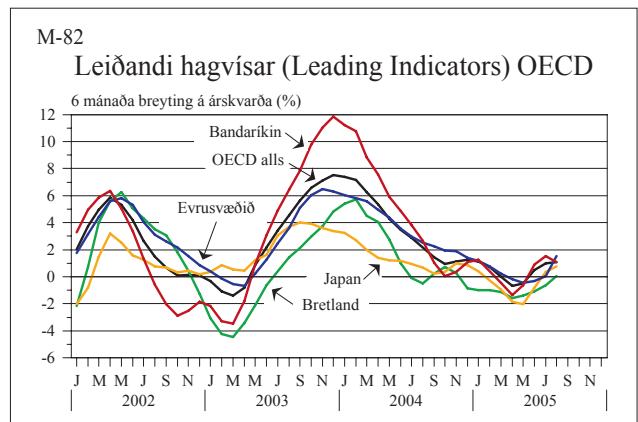
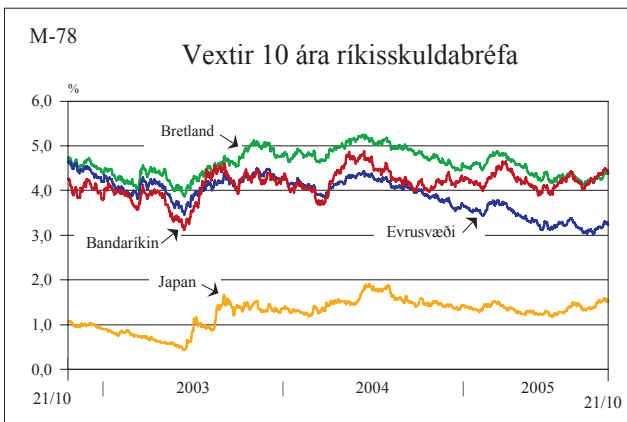
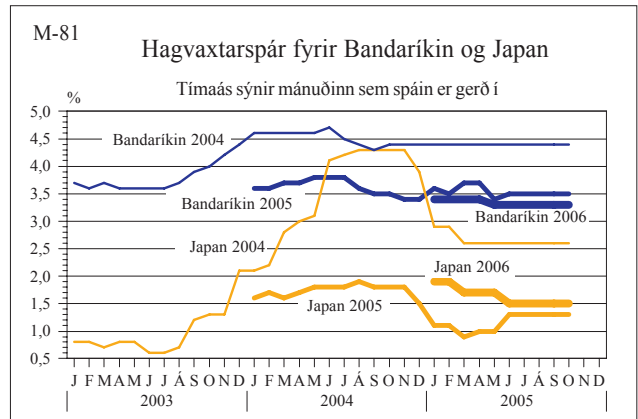
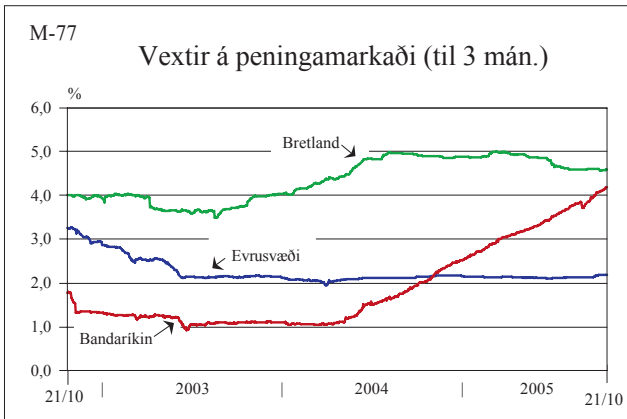
VII Fjármálamarkaðir



VIII Alþjóðleg efnahagsmál



VIII Alþjóðleg efnahagsmál



Skýringar við myndir í Hagvísum Seðlabanka Íslands

Mynd 1. Verðbólga (VNV og kjarnavísitölur)

Heimild: Hagstofa Íslands. Sýndar eru 12 mánaða %-breytingar vísitölu neysluverðs (VNV) og kjarnavísitalna 1 og 2. Kjarnavísitölurnar eru byggðar á sama grunni og VNV en hin fyrri undanskilur verð búvöru, grænmetis, ávaxta og bensíns og hin síðari til viðbótar verð opinberrar þjónustu. Einnig er sýnt verðbólguþétt Seðlabanka Íslands sem tekið var upp í mars 2001.

Mynd 2. Verðlagsþróun: vörur

Heimild: Hagstofa Íslands. Sýndar eru 12 mánaða %-breytingar vísitölu neysluverðs og tveggja undirliða hennar; innlendra vara án búvara og grænmetis og innfluttra vara án áfengis og tóbaks.

Mynd 3. Verðlagsþróun: húsnæði og þjónusta

Heimild: Hagstofa Íslands. Sýndar eru 12 mánaða %-breytingar vísitölu neysluverðs og þriggja undirliða hennar; húsnæðis, opinberrar þjónustu og annarrar þjónustu.

Mynd 4. Verðlagsþróun: matvara, dagvara og bensín

Heimild: Hagstofa Íslands, Seðlabanki Íslands. Sýndar eru 12 mánaða %-breytingar í verðvísitölum þriggja undirflokka vísitölu neysluverðs; matvöru, dagvöru og bensíns.

Mynd 5. Verð innfluttrar vöru í vísitölu neysluverðs og vöruskiptavegin innflutningsgengisvísitala

Heimildir: Hagstofa Íslands, Seðlabanki Íslands. Verð á innfluttum vörum án áfengis og tóbaksverðs í vísitölu neysluverðs. Vísitala með meðaltal tímabilsins sem myndin sýnir sem grunnildi. Vöruskiptavegin innflutningsgengisvísitala, meðaltal mánaðar, mars 1997 = 100.

Mynd 6. Undirliðir verðbólgu

Heimild: Hagstofa Íslands. Sýndar eru áhrif breytinga í nokkrum helstu undirflokkum vísitölu neysluverðs á sl. 1, 3, 6 og 12 mánuðum. Flokkarnir eru fimm: innlendar vörur án búvöru og grænmetis, innfluttar vörur án áfengis og tóbaks, húsnæði, opinber þjónusta og þjónusta á almennum markaði.

Mynd 7. Verðbólga á Íslandi og í viðskiptalöndunum

Heimildir: Hagstofa Íslands, Eurostat. Verðbólga á Íslandi og á EES-svæðinu miðað við 12 mánaða breytingu samræmdrar vísitölu neysluverðs (HICP). Verðbólga í viðskiptalöndunum er miðuð við 12 mánaða breytingu vísitölu neysluverðs í Bandaríkjunum, Japan og Sviss en 12 mánaða breytingu í samræmdrar vísitölu neysluverðs í öðrum viðskiptalöndum.

Mynd 8. Verðbólguvæntingar

Heimild: Seðlabanki Íslands. Mælikvarðar á verðbólguvæntingar eru annars vegar verðbólguvæntingar almennings og fyrirtækja og hins vegar verðbólguálag ríkisskuldabréfa. Væntingar eru skv. könnunum sem IMG Gallup gerir fyrir Seðlabankann. Á árunum 2000-2002 sá IBM (áður PriceWaterHouseCoopers) um kannanirnar á verðbólguvæntingum almennings. Spurt er hver verðbólgan muni verða næstu 12 mánuði. Verðbólguálag ríkisskuldabréfa til 2 og 3 ára er reiknað út frá ávöxtunarkröfu ríkisvixla, ríkisbréfa og spariskírteina. Búnir eru til ferlar fyrir ávöxtun m.v. tímalengd þar sem brúað (interpolerað) er á milli einstakra flokka óverðtryggðra bréfa og verðtryggðra. Verðbólguálagið er þá munurinn á ávöxtun ferlanna í tilteknum tímalengdum. Fram til 15. apríl 2003 er verðbólguálag sýnt sem hlutfall ávöxtunarkröfu ríkisbréfa og spariskírteina til svipaðrar tímalengdar. Tölur eru í mánaðarlok. Upplýsingar um verðbólguálag skortir frá mars 2005.

Mynd 9. Ársfjórðungslegur hagvöxtur og þjóðarútgjöld

Heimild: Hagstofa Íslands. Magnbreyting vergrar landsframleiðslu og þjóðarútgjalda frá sama fjórðungi á fyrra ári. Í september 2005 var tekin upp árleg keðjutenging við útreikning magnbreytinga og tölur aftur til ársins 1997 endurreiknaðar á þann hátt.

Mynd 10. Ársfjórðungsleg neysla og fjárfesting

Heimild: Hagstofa Íslands. Magnbreyting einkaneyslu, samneyslu og fjármunamyndunar frá sama fjórðungi á fyrra ári. Í september 2005 var tekin upp árleg keðjutenging við útreikning magnbreytinga og tölur aftur til ársins 1997 endurreiknaðar á þann hátt.

Mynd 11. Ársfjórðungsleg utanríkisviðskipti

Heimild: Hagstofa Íslands. Magnbreyting útflutnings og innflutnings frá sama fjórðungi á fyrra ári. Í september 2005 var tekin upp árleg keðjutenging við útreikning magnbreytinga og tölur aftur til ársins 1997 endurreiknaðar á þann hátt.

Mynd 12. Velta samkvæmt virðisaukaskattskýrslum

Heimildir: Hagstofa Íslands, Seðlabanki Íslands. Sýndar eru tölur um heildarveltu og veltu innanlandsgreina. Tölur eru raunvirtar með vísitölu neysluverðs, vísitölu neysluverðs án húsnæðis eða vísitölu neysluverðs án bensíns og húsnæðis, eftir því sem við á, og árstíðarleiddréttar.

Mynd 13. Velta samkvæmt virðisaukaskattskýrslum: nokkrir undirflokkar

Heimildir: Hagstofa Íslands, Seðlabanki Íslands. Sýndar eru tölur um þrjá undirflokkar; byggingarstarfsemi, smásöluverslun og þjónustugreinar. Tölur eru raunvirtar með vísitölu neysluverðs, vísitölu neysluverðs án húsnæðis eða vísitölu neysluverðs án bensíns og húsnæðis, eftir því sem við á, en ekki árstíðarleiddréttar.

Mynd 14. Dagvöruvelta

Heimild: Samtök verslunar og þjónustu (SVP). Velta dagvöru í smásölu samkvæmt smásöluvísitölu SVP-IMG. Raunvirt með verðvísitölu dagvöru frá Hagstofu. Nóvember 2001=100. Reiknað er hreyfanlegt þriggja mánaða meðaltal veltu og þannig sýnd bæði vísitala veltu og breyting hennar frá fyrra ári. Vísitalan er reiknuð af IMG skv. upplýsingum sem berast beint frá fyrirtækjum og er miðað við að a.m.k. 80% fyrirtækja í greininni skili upplýsingum.

Mynd 15. Greiðslukortavelta

Heimild: Seðlabanki Íslands. Velta greiðslukorta (samanlögð velta debetkorta og kreditkorta) innanlands og í heild (innanlands og erlendis). Staðvirt er með vísitölu neysliverðs (velta innanlands) og meðalgengisvísitölu (velta erlendis). Sýnd er breyting veltu frá fyrra ári í %, annars vegar í einum mánuði og hins vegar á tímabilinu frá ársbyrjun til loka hvers mánaðar.

Mynd 16. Velta og afkoma skráðra atvinnufyrirtækja

Heimild: Seðlabanki Íslands. Sýnd er raunveltuaukning og eftirfarandi hlutföll af veltu: hagnaður fyrir afskriftir og fjármagnsliði (framlegð), hagnaður eftir skatta, fjármagnsliðir og veltufé. Úrtak er parað við fyrra ár og notaðar fyrirliggjandi upplýsingar hverju sinni.

Mynd 17. Sementssala og innflutningur og nýskráning bifreiða

Heimildir: Aalborg Portland Ísland hf., BM Vallá, Bilgreinasambandið, Hagstofa Íslands og Sementsverksmiðjan hf. Samanlögð sementssala þriggja seljenda. Sementssala í hverjum mánuði er árstíðarleidd. Tölur um innflutning bifreiða eru frá Hagstofu og ná yfir fólksbíla eingöngu. Tölur um nýskráningu bifreiða eru frá Bilgreinasambandinu og ná yfir bæði nýjar og notaðar bifreiðir í öllum flokkum (fólks-, hópferða-, vöru- og sendibifreiðir). Í öllum tilvikum er reiknað er þriggja mánaða hreyfanlegt meðaltal og sýnd 12 mánaða breyting þess.

Mynd 18. Raforkusala

Heimild: Orkustofnun. Almenn raforkunotkun (þ.e. án notkunar stóriðju), án notkunar Landsvirkjunar. Árstíðarleiddar, mánaðarlegar tölur, sýndar sem breyting þriggja mánaða hreyfanlegs meðaltals yfir 12 mánuði.

Mynd 19. Samningsverð í útboðum og hlutfall samningsverðs og kostnaðaráætlana

Heimildir: Framkvæmdasýsla ríkisins, Innkaupastofnun Reykjavíkur og Vegagerðin. Miðað er við ársfjórðungslegt, vegið meðaltal samninga. Sýnd er fjárhæð samninga og hlutfall samningsverðs og kostnaðaráætlana.

Mynd 20. Væntingavísitölur IMG Gallup

Heimild: IMG Gallup. Væntingavísitala IMG Gallup ásamt vísitölum um mat á núverandi ástandi og væntingar til 6 mánaða.

Mynd 21. Ársfjórðungslegur viðskiptajöfnuður

Heimildir: Seðlabanki og Hagstofa Íslands. Viðskiptajöfnuður sýndur sem hlutfall af (i) vergri landsframleiðslu og (ii) útflutningi vöru og þjónustu í sama ársfjórðungi.

Mynd 22. Vöruskiptajöfnuður sem hlutfall af vöruútflutningi

Heimild: Hagstofa Íslands. Hreyfanlegt 12 mánaða hlutfall.

Mynd 23. Vöruinnflutningur og vöruútflutningur

Heimild: Hagstofa Íslands. Innflutningur eða útflutningur síðustu 12 mánaða sem hlutfall af 12 mánuðum þar á undan.

Mynd 24. Vöruútflutningur

Heimildir: Hagstofa Íslands, Seðlabanki Íslands. Verðmæti vöruútflutnings, reiknað á föstu gengi m.v. útflutningsvegna meðalgengisvísitölu. Sýnt er 3 mánaða hreyfanlegt meðaltal, fyrir heildarvöruútflutning og vöruútflutning að undanskildum skipum og flugvélum.

Mynd 25. Vöruútflutningur eftir vöruflokkum

Heimildir: Hagstofa Íslands, Seðlabanki Íslands. Sýnt er útflutningsverðmæti þriggja flokka útflutningsvara (sjávarafurðir, ál og kísiljárn og iðnaðarvörur), reiknað á föstu gengi. Þriggja mánaða hreyfanlegt meðaltal sýnt sem vísitala, janúar 2000=100.

Mynd 26. Árstíðarleiddar vöruinnflutningur

Heimildir: Hagstofa Íslands, Seðlabanki Íslands. Hreyfanlegt 3 mánaða meðaltal vöruinnflutnings er árstíðarleidd. Sett á fast verð og gengi með vísitölu erlendis verðlags og meðalgengisvísitölu m.v. innflutning. Vísitala erlendis verðlags er fengin með því að vega saman með gengisvog vísitölur verðlags í helstu viðskiptalöndum.

Mynd 27. Verð- og magnþróun í vöruviðskiptum

Heimild: Hagstofa Íslands. Verð og magnþróun innflutnings og útflutnings. Almennur innflutningur jafngildir heildarvöruinnflutningi að frátöldum skipum flugvélum og ýmsum vörum (afgangslíður). Almennur útflutningur jafngildir heildarvöruútflutningi að frádregnum skipum, flugvélum og ýmsum vörum (afgangslíður).

Mynd 28. Þjónustujöfnuður

Heimild: Seðlabanki Íslands. Sýnd er breyting verðmætis útfluttrar og innfluttrar þjónustu frá sama fjórðungi fyrra árs, reiknað á föstu gengi.

Mynd 29. Undirþættir viðskiptajafnaðar

Heimild: Seðlabanki Íslands. Viðskiptajöfnuður í hverjum ársfjórðungi í ma.kr., skipt eftir helstu undirþáttum (vöruskiptajöfnuður, þjónustujöfnuður og þáttatekjujöfnuður.) Rekstrarframlög eru talin með þáttatekjum.

Mynd 30. Mánaðarlegar aflatölur

Heimild: Fiskistofa. Mánaðarlegt aflamagn (í tonnum) botnfisks og uppsjávarfisks.

Mynd 31. Afli og útflutningsverðmæti sjávarafurða

Heimildir: Fiskistofa og Hagstofa Íslands. Afli íslenskra skipa á heimamiðum og fjarimiðum. Sýnt er aflamagn eftir helstu flokkum, uppsafnað frá ársbyrjun til loka næstliðins mánaðar. Verðmæti útfluttra sjávarafurða eftir helstu flokkum eru f.o.b.-tölur á nafnvirði, uppsafnaðar frá áramótum, en ná oftast mánuði styttra fram en tölur um aflamagn.

Mynd 32. Verð á sjávarafurðum og áli

Heimildir: Hagstofa Íslands og London Metal Exchange (LME). Verð sjávarafurða mælt í íslenskum krónum skv. mánaðarlegum verðvísitölum Hagstofu Íslands Það er umreiknað yfir í erlendan gjaldmiðil með því að deila með vöruskiptavog m.v. útflutning. Verð áls frá LME í Bandaríkjadöllum. Sýnd eru mánaðarleg meðaltöl og auk þess nýjasta álverð. Ekki er árstíðarleiddrétt.

Mynd 33. Olíu- og bensínverð

Heimild: Bloomberg. Hráolía, bensín og IPE, framvirkt verð. Sýnd eru mánaðarleg meðaltöl, seinustu dagverð og framvirkt verð næstu fjögurra ársfjórðunga í Bandaríkjadöllum.

Mynd 34. Hrávöruverð á heimsmarkaði

Heimild: EcoWin/Economist. Vikulegar tölur. Sýndar eru tvær vísitölur; hrávöruverð í heild án eldsneytis og verð matvæla, bæði í Bandaríkjadöllum og evrum.

Mynd 35. Ársfjórðungslegt raungengi

Heimild: Seðlabanki Íslands. Ársfjórðungslegar tölur. Raungengi miðað við hlutfallslegt neysluverð annars vegar og hlutfallsleg laun hins vegar.

Mynd 36. Atvinnuleysi

Heimildir: Vinnuálastofnun, Seðlabanki Íslands. Mánaðarlegar tölur. Skráð atvinnuleysi sem hlutfall af mannafla, mælt og árstíðarleiddrétt. Skráð atvinnuleysi er meðalfjöldi einstaklinga sem skráðir eru á atvinnumiðlunum á öllu landinu, sem hlutfall af áætluðum mannafla á vinnumarkaði í hverjum mánuði.

Mynd 37. Störf í boði hjá vinnumiðlunum

Heimild: Vinnuálastofnun. Framboð á lausum störfum hjá vinnumiðlunum í lok hvers mánaðar. Þriggja mánaða hreyfanleg meðaltöl.

Mynd 38. Veitt atvinnuleyfi

Heimild: Vinnuálastofnun. Heildarfjöldi útgefna atvinnuleyfa er sýndur og einnig fjöldi nýrra leyfa (og leyfa vegna nýs vinnustaðar). Þriggja mánaða hreyfanleg meðaltöl.

Mynd 39. Fjöldi starfandi

Heimildir: Hagstofa Íslands, Seðlabanki Íslands. Frá 2003 er byggt á upplýsingum úr ársfjórðungslegri vinnumarkaðsrannsókn Hagstofu. Fram til ársins 2003 var byggt á upplýsingum úr staðgreiðslugögnum. Niðurstöður frá og með janúar 2003 eru því ekki fyllilega sambærilegar við fyrri niðurstöður.

Mynd 40. Meðalvinnutími og heildarvinnutími á viku

Heimild: Hagstofa Íslands. Byggt er á upplýsingum úr vinnumarkaðsrannsókn Hagstofu. Fram til ársins 2003 náði vinnumarkaðsrannsóknin einungis til sinnar hvorrar vikunnar í apríl og nóvember en frá og með janúar 2003 er rannsóknin samfelld, hverju ársfjórðungsúrtaki skipt jafnt á 13 vikur og niðurstöður birtar ársfjórðungslega. Niðurstöður frá og með janúar 2003 eru því ekki fyllilega sambærilegar við fyrri niðurstöður. Heildarvinnutími er margfeldi fjölda þeirra sem voru við vinnu í viðmiðunarviku og meðalvinnutíma þeirra.

Mynd 41. Atvinnuleysi og atvinnuþátttaka skv. könnun Hagstofu

Heimild: Hagstofa Íslands. Byggt er á upplýsingum úr vinnumarkaðsrannsókn Hagstofu. Fram til ársins 2003 náði vinnumarkaðsrannsóknin einungis til sinnar hvorrar vikunnar í apríl og nóvember en frá og með janúar 2003 er rannsóknin samfelld, hverju ársfjórðungsúrtaki skipt jafnt á 13 vikur og niðurstöður birtar ársfjórðungslega. Niðurstöður frá og með janúar 2003 eru því ekki fyllilega sambærilegar við fyrri niðurstöður.

Mynd 42. Launavísitala og kaupmáttur launa

Heimild: Hagstofa Íslands. 12 mánaða breyting launavísitölunnar, tímabil miðast við útreikningstíma. Kaupmáttur sem launavísitala staðvirk með vísitölu neysluverðs.

Mynd 43. Laun á almennum markaði og hjá opinberum starfsmönnum og bankamönnum

Heimildir: Hagstofa Íslands, Seðlabanki Íslands. Ársfjórðungslegar tölur. Laun á almennum markaði og laun hjá opinberum starfsmönnum og bankamönnum eru undirlíðir launavísitölunnar. Tímabil miðast við útreikningstíma vísitölunnar.

Mynd 44. Tekjuafgangur og hreinn lánsfjárafgangur ríkissjóðs

Heimild: Mánaðaryfirlit Fjársýslu ríkisins í úrvinnslu Seðlabanka Íslands. Tekjuafgangur síðustu fjögurra mánaða sem hlutfall af tekjum sömu mánaða, hvort tveggja raunvirt. Lánsfjárafgangur síðustu fjögurra mánaða sem hlutfall af tekjum sömu mánaða, hvort tveggja raunvirt. Raunvirðing miðað við vísitölu neysluverðs. Leiðrétt er aftur í tímann fyrir bókhaldsbreytingu í janúar 2004 og aðaluppgjör skatta og bóta í júlí-ágúst er látið falla á ágúst til að komast hjá innihaldslausum sveiflum.

Mynd 45. Tekjur og gjöld ríkissjóðs

Heimild: Mánaðaryfirlit Fjársýslu ríkisins í úrvinnslu Seðlabanka Íslands. Innheimtar tekjur og greidd gjöld, 12 mánaða raunbreyting milli fjögurra mánaða hreyfanlegra meðaltala. Raunvirðing miðað við vísitölu neysluverðs. Leiðrétt er aftur í tímann fyrir bókhaldsbreytingu í janúar 2004 og aðaluppgjör skatta og bóta í júlí-ágúst er látið falla á ágúst til að komast hjá innihaldslausum sveiflum.

Mynd 46. Tekjur ríkissjóðs án eignasölu og gjöld án vaxta

Heimild: Mánaðaryfirlit Fjársýslu ríkisins í úrvinnslu Seðlabanka Íslands. Tekjur ríkissjóðs án eignasölu og gjöld ríkissjóðs án vaxta. 12 mánaða raunbreyting milli fjögurra mánaða hreyfanlegra meðaltala. Raunvirðing miðað við vísitölu neysluverðs. Leiðrétt er aftur í tímann fyrir bókhaldsbreytingu í janúar 2004 og aðaluppgjör skatta og bóta í júlí-ágúst er látið falla á ágúst til að komast hjá innihaldslausum sveiflum.

Mynd 47. Þróun skatttekna ríkissjóðs

Heimild: Mánaðaryfirlit Fjársýslu ríkisins í úrvinnslu Seðlabanka Íslands. Þrjár flokkar skatttekna; tekjuskattur einstaklinga og tryggingagjöld, virðisaukaskattur og gjöld tengd innflutningi og áfengi. 12 mánaða raunbreyting milli fjögurra mánaða hreyfanlegra meðaltala. Raunvirðing miðað við vísitölu neysluverðs. Leiðrétt er aftur í tímann fyrir bókhaldsbreytingu í janúar 2004 og aðaluppgjör skatta og bóta í júlí-ágúst er látið falla á ágúst til að komast hjá innihaldslausum sveiflum.

Mynd 48. Þróun ríkisútgjalda

Heimild: Mánaðaryfirlit Fjársýslu ríkisins í úrvinnslu Seðlabanka Íslands. Þrjú tegundaflokkar útgjalda ríkis (eftir málaflokkum); almenn mál, atvinnumál og félagsmál. 12 mánaða raunbreyting milli fjögurra mánaða hreyfanlegra meðaltala. Raunvirðing miðað við vísitölu neysluverðs. Ekki var hægt að leiðrétta aftur í tímann fyrir bókhaldsbreytingum líkt og gert er í öðrum myndum í V kafla.

Mynd 49. Hlutafrjámarkaður: Mánaðarleg velta og dagleg verðþróun

Heimild: Kauphöll Íslands. Sínd er mánaðarleg heildarvelta skráðra hlutabréfa (á þingi og utan þings, Tilboðsmarkaður meðtalinn) og dagleg gildi úrvalsvísitölu og þingvísitölu aðallista. Nýjasta talan um veltu er velta yfirstandandi mánaðar til og með föstudegi fyrir útgáfu Hagvísu.

Mynd 50. Fasteignaverð: íbúðaverð á höfuðborgarsvæði

Heimildir: Fasteignamat ríkisins og Hagstofa Íslands. Núvirt fermetraverð (staðgreiðsluverð) íbúðarhúsnæðis á höfuðborgarsvæðinu miðað við vísitölu Fasteignamats ríkisins. Sínd er vísitala raunverðs og 12 mánaða breyting nafnverðs. Mánaðargildin eru hreyfanleg þriggja mánaða meðaltöl.

Mynd 51. Raunverð atvinnuhúsnæðis á höfuðborgarsvæði

Heimildir: Fasteignamat ríkisins, Seðlabanki Íslands. Ársfjórðungstölur. Vegið meðaltal iðnaðar, verslunar og skrifstofuhúsnæðis, 1995=100. Sínt er bæði einfalt meðaltal samninga og vegið eftir stærð húsnæðis.

Mynd 52. Verð veiðiheimilda í þorski

Heimildir: LIÚ og Kvótaþing. Sínt er meðalverð hvers mánaðar á aflahlutdeild (varanlegur kvóti) og aflamarki (leigukvóti eða skammtímakvóti) í þorski.

Mynd 53. Útlánaaukning lánakerfisins

Heimild: Seðlabanki Íslands. Breyting frá sama ársfjórðungi síðasta árs. Útlán til heimila, fyrirtækja og útlán alls.

Mynd 54. Skuldir heimilanna við helstu lánastofnanir

Heimild: Seðlabanki Íslands. Skuldir einstaklinga í lok hvers mánaðar við innlánsstofnanir, við lífeyrissjóði og fjárfestingarlánasjóði samanlagt, og við allar framangreindar stofnanir samanlagt. Einnig er sínd raunbreyting samanlagðra skuldanna frá sama tíma á fyrra ári, raunvirt er með vísitölu neysluverðs.

Mynd 55. M3 og innlend útlán innlánsstofnana

Heimild: Seðlabanki Íslands. 12 mánaða %-breytingar á mánaðarlokatölum. Útlánaþróun er einnig sínd leiðrétt fyrir áætluðum áhrifum verðlags- og gengisbreytinga á stofn verðtryggðra og gengistryggðra lána. Við útreikning á breytingum milli ára er leiðrétt fyrir innkomu Kaupþings banka og Glitnis í reikninga innlánsstofnana með því að bæta útlánum þeirra við útlán innlánsstofnana á fyrra tímabilinu. Einnig er sínt raungildi útlána, reiknað miðað við vísitölu neysluverðs.

Mynd 56. Raungildi M3 og innlendra útlána innlánsstofnana

Heimild: Seðlabanki Íslands. Útlán og peningamagn (M3) í lok hvers mánaðar er fært til fasts verðs með vísitölu neysluverðs. Peningamagn er árstíðarleiddrétt. Janúar 2001=100.

Mynd 57. Grunnfé og endurhverf viðskipti við Seðlabankann

Heimild: Seðlabanki Íslands. Grunnfé Seðlabankans og staða endurhverfra viðskipta lánastofnana við Seðlabankann. Sínd er 12 mánaða breyting þriggja mánaða meðaltala.

Mynd 58. Stýrivextir Seðlabanka Íslands og vextir á peningamarkaði

Heimild: Seðlabanki Íslands. Vikulegar tölur um ávöxtun í endurhverfum verðbréfasamningum Seðlabankans við lánastofnanir og ávöxtun á peningamarkaði á skuldbindingum til eins dags og þriggja mánaða.

Mynd 59. Raunstýrivextir og vaxtamunur við útlönd

Heimild: Seðlabanki Íslands. Vaxtamunur við útlönd er munur þriggja mánaða ríkisvixlavaxta á Íslandi og í viðskiptalöndunum. Raunstýrivextir eru reiknaðir sem vextir í endurhverfum verðbréfakaupum Seðlabankans leiðréttir fyrir áætluðu verðbólguálagi ríkisbréfa til 2 ára (röð endar í mars 2005) eða 8 ára. Verðbólguálag til 8 ára er metið sem munur á ávöxtunarkröfu óverðtryggðra ríkisbréfa og verðtryggðra spariskírteina (flokkarnir RIKB 13 0517 og RIKS 15 1001). Fram til 15. apríl 2003 var verðbólguálag til skemmri tíma metið á þann hátt en eftir þann tíma og fram til mars 2005 var það reiknað með þeirri aðferð sem lýst er í skýringu við mynd 8. Frá mars 2005 skortir upplýsingar til að reikna verðbólguálag á þennan hátt. Vikulegar tölur.

Mynd 60. Ávöxtunarkrafa óverðtryggðra skuldabréfa

Heimild: Seðlabanki Íslands. Ávöxtun ríkisbréfa miðað við hagstæðasta kaupþilboð í flokkana RIKB 07 0209, RIKB 13 0517 og RIKB 10 0317. Daglegar tölur.

Mynd 61. Tímaróf óverðtryggðra vaxta

Heimild: Seðlabanki Íslands. Myndin vinstra megin sýnir REIBOR-vexti á lánum til mismilans tíma. Myndin hægra megin sýnir vexti í kaupþilboðum á ríkisvixlum og ríkisbréfum.

Mynd 62. Ávöxtunarkrafa verðtryggðra langtímaskuldabréfa

Heimild: Seðlabanki Íslands. Ávöxtun miðað við hagstæðasta kaupþilboð viðskiptavaka í spariskírteini, húsbréf og íbúðabréf. Síndir eru flokkarnir RS15 1001, IBH26 0315 og HFF150434. Daglegar tölur.

Mynd 63. Meðalvextir óverðtryggðra útlána banka og sparisjóða, ávöxtun ríkisbréfa og stýrivextir

Heimild: Seðlabanki Íslands. Meðalvextir og meðalkjörvextir á óverðtryggðum skuldabréfalánum banka og sparisjóða, ávöxtunarkrafa ríkisbréfa (flokkur RIKB 07 0209) og vextir í endurhverfum verðbréfakaupum Seðlabankans.

Mynd 64. Meðalvextir verðtryggðra útlána banka og sparisjóða og ávöxtun spariskírteina

Heimild: Seðlabanki Íslands. Meðalvextir og meðalkjörvextir á verðtryggðum skuldabréfalánum banka og sparisjóða og ávöxtunarkrafa íbúðabréfa (flokkur HFF 15 0224) (frá 9. júlí 2004, húsbréf þar áður) og spariskírteina (flokkur RIKS 15 1001).

Mynd 65. Mismunur meðalkjörvaxta og stýrivaxta, mismunur útlánsvaxta banka og ávöxtunarkröfu spariskírteina

Heimild: Seðlabanki Íslands. Mismunur verðtryggðra meðalútlánsvaxta banka og sparisjóða og ávöxtunarkröfu spariskírteina (flokkur RIKS 15 1001) (þessar raðir eru sýndar í mynd 64). Mismunur óverðtryggðra meðalkjörvaxta banka og sparisjóða og vaxta í endurhverfum verðbréfakaupum Seðlabankans.

Mynd 66. Út- og innlásvextir banka og sparisjóða (verðtryggð kjör)

Heimild: Seðlabanki Íslands. Vegið meðaltal meðalvaxta verðtryggðra skuldabréfalána og vegið meðaltal innlásvaxta á verðtryggðum reikningum bundnum í 60 mánuði hjá bönkum og sparisjóðum.

Mynd 67. Gengi krónu gagnvart evru og Bandaríkjadal og gengisskráningarvísitala krónu

Heimild: Seðlabanki Íslands. Gengi evru og Bandaríkjadals gagnvart krónu miðað við skráð opinbert viðmiðunargengi Seðlabanka Íslands og gengisskráningarvísitala krónunnar. Daglegar tölur.

Mynd 68. Nafngengi og raungengi krónu

Heimild: Seðlabanki Íslands. Raungengi krónu, mánaðarlegar tölur miðað við hlutfallslegt neysluverð. Gengisskráningarvísitala íslensku krónunnar, mánaðarleg meðaltöl. Nýjasta gildi gengisskráningarvísitölu er meðaltal þeirra daga sem liðnir eru í mánuðinum fram að útgáfu Hagvísu.

Mynd 69. Verðlagsþróun erlendis

Heimild: EcoWin. Mánaðarlegar 12 mánaða breyting neysluverðs í Bandaríkjunum, á evrusvæðinu, í Bretlandi og Japan.

Mynd 70. Atvinnuleysisþróun erlendis

Heimild: EcoWin. Mánaðarlegar tölur. Árstíðarleiddrétt atvinnuleysi (fjöldi atvinnulausra sem hlutfall af mannafla) í Bandaríkjunum, á evrusvæðinu, í Bretlandi og Japan.

Mynd 71. Iðnaðarframleiðsla erlendis

Heimild: EcoWin. Mánaðarlegar tölur. Árstíðarleiðrétt iðnaðarframleiðsla sem vísitala (2000=100) í Bandaríkjunum, á evrusvæðinu, í Bretlandi og Japan.

Mynd 72. Hagvöxtur erlendis

Heimild: EcoWin. Ársfjórðungslegar tölur. Magnbreyting vergrar landsframleiðslu frá sama fjórðungi á fyrra ári í Bandaríkjunum, á evrusvæðinu, í Bretlandi og Japan.

Mynd 73. Vöxtur breiðs peningamagns erlendis

Heimild: EcoWin. Mánaðarlegar tölur. Peningamagn skilgreint sem M3 eða því sem næst.

Mynd 74. Útlánavöxtur innlánsstofnana erlendis

Heimild: EcoWin. Mánaðarlegar tölur. Útlán án markaðsverðbréfa. Tölur fyrir Bretland eru aðeins útlán til einkageira.

Mynd 75. Hlutabréfaverð erlendis

Heimild: EcoWin. Daglegar tölur. Sýndar eru breiðar hlutabréfavitölur; S&P 500 í Bandaríkjunum, EURO STOXX Index á evrusvæðinu, FTSE 350 í Bretlandi og Nikkei 225 í Japan. Vísitölurnar eru allar settar á 100 í ársbyrjun 2000.

Mynd 76. Stýrivextir seðlabanka erlendis

Heimild: EcoWin. Daglegar tölur um stýrivexti Seðlabanka í Bandaríkjunum, á evrusvæðinu og í Bretlandi.

Mynd 77. Vextir á peningamarkaði erlendis

Heimildir: EcoWin. Daglegar tölur um vexti á peningamarkaði til þriggja mánaða í Bandaríkjunum, á evrusvæðinu og í Bretlandi.

Mynd 78. Vextir 10 ára ríkisskuldabréfa erlendis

Heimild: EcoWin. Daglegar tölur. Vextir 10 ára ríkisskuldabréfa í Bandaríkjunum, á evrusvæðinu, í Japan og Bretlandi.

Mynd 79. Gengi evru gagnvart jeni, Bandaríkjadal og bresku pundi

Heimild: Seðlabanki Íslands. Daglegar vísitölur. Krossgengi miðað við íslenska krónu. Vísitölurnar eru settar á 100 31. desember 2001.

Mynd 80. Hagvaxtarspár fyrir evrusvæðið, Bretland og Þýskaland

Heimild: Concensus Forecasts. Spá um árlegan raunvöxt vergrar landsframleiðslu á evrusvæði, í Bretlandi og Þýskalandi. Byggt á mánaðarlegum spám 240 stofnana víðsvegar um heim sem vegnar eru saman. Sýndar eru spár fyrir næstliðið ár, yfirstandandi ár og næsta ár, og er einn ferill fyrir hvert ár. Hver ferill sýnir því þróun spár um hagvöxt viðkomandi ríkis á viðkomandi ári.

Mynd 81. Hagvaxtarspár fyrir Bandaríkin og Japan

Heimild: Concensus Forecasts. Spá um árlegan raunvöxt vergrar landsframleiðslu í Bandaríkjunum og Japan. Byggt á mánaðarlegum spám 240 stofnana víðsvegar um heim sem vegnar eru saman. Sýndar eru spár fyrir næstliðið ár, yfirstandandi ár og næsta ár, og er einn ferill fyrir hvert ár. Hver ferill sýnir því þróun spár um hagvöxt viðkomandi ríkis á viðkomandi ári.

Mynd 82. Leiðandi hagvísar (Leading Indicators) OECD

Heimildir: EcoWin, OECD. 6 mánaða breyting á árskvarða. OECD, Bandaríkin, evrusvæðið, Bretland og Japan. Leiðandi hagvísar OECD eru samsettir og byggjast á breiðu safni annarra hagvísna.

Mynd 83. Væntingavísitölur á evrusvæðinu og í Bandaríkjunum

Heimildir: EcoWin, European Commission, The Conference Board í Bandaríkjunum og Institute for Supply Management (ISM Report on Business) í Bandaríkjunum. Sýndar eru væntingavísitölur fyrir neytendur og fyrirtæki.