

Hagvísar Seðlabanka Íslands

Yfirlit um þróun efnahagsmála



Seðlabanki Íslands
Nóvember 2004

Yfirlit efnahagsmála

- Verðbólga jókst í nóvember, annan mánuðinn í röð. Tólf mánaða hækkun vísitölu neysluverðs nam 3,8%, en vísitalan hækkaði um 0,2% frá fyrri mánuði. Kjarna-vísitölurnar hækkuðu meira, eða um 0,4%. Verðbólga undanfarið ár er enn bundin við fáa undirliði, húsnæðiskostnað, bensín- og olíuverð. Verðbólguvæntingar almennings lækkuðu hins vegar örlítið að meðaltali í nóvember miðað við þarsíðustu mælingu, í ágúst. Verðbólguvæntingar mældar með verðbólguálagi ríkisskuldabréfa voru heldur lægri fyrri hluta nóvember en í október.
- Greinileg teikn um áhrif aukins lánaframboðs má sjá í nýjum tölum úr lánakerfinu. Tólf mánaða vöxtur útlána innlánsstofnana hefur aukist verulega undanfarna mánuði og var í lok október 32,9% eða 9,3 prósentum meiri en í ágúst. Aukningin frá fyrri mánuði nemur 6,9% að raungildi. Tólf mánaða útlánaaukning innlánsstofnana til heimilanna í október var tæp 33% eða 60 ma.kr. Á móti auknum útlánnum vega upp-greiðslur lána hjá Íbúðalánasjóði og lífeyrissjóðum.

I Verðlagsþróun og verðbólguvæntingar

Verðbólga jókst í nóvember. Vísitala neysluverðs hækkaði um 0,2% frá fyrri mánuði og á tólf mánuðum hafði hún hækkað um 3,8%. Kjarnavísitala 1 var í nóvember 3,3% hærrí en fyrir ári, en án opinberrar þjónustu (kjarnavísitala 2) nam hækkunin 3,1%. Að húsnæðisliðnum undanskildum var árshækkun vísitölu neysluverðs 2,5%.

Markaðsverð húsnæðis heldur áfram að hækka og hækkaði um 1,2% milli október og nóvember. Tólf mánaða hækkunin nam 8,8% í nóvember. Bensín- og olíuverð lækkaði um 2,2% milli október og nóvember og hefur hækkað um tæplega 16,6% sl. tólf mánuði.

Fyrri hluta nóvembermánaðar voru verðbólguvæntingar mældar með verðbólguálagi ríkisskuldabréfa nokkuð lægri en í október. Það sem af er nóvember voru þær að meðaltali 3,3% til þriggja ára og 3,7% til fimm ára, en 3,6% og 3,9% í október.

Verðbólguvæntingar almennings reyndust 3,9% í nóvember sem er ögn lægra en í ágúst sl. Væntingar hafa þó hækkað nokkuð frá því í maí sl. en verðbólguvitund hefur verið undir mældri verðbólgu frá sama tíma. Í nóvember taldi almenningur verðbólgu vera 3,2% en þá reyndist 12 mánaða hækkun neysluverðsvísitölu vera 3,8%.

II Framleiðsla og eftirspurn

Í október jókst dagvöruvelta um 4,4% frá fyrra ári, en hefur aukist um 3,9% það sem af er ári miðað við sama tíma í fyrra. Árstíðarleiddrétt greiðslukortavelta jókst um 1,8% í október frá sama tíma í fyrra og hefur ekki vaxið jafn hægt frá árinu 2002. Nýskráning bifreiða hefur verið nokkru minni undanfarna mánuði en á fyrri hluta ársins og í október fækkaði nýskráningum um tæplega 5% milli mánaða. Sementssala jókst fyrstu tíu mánuði ársins um 45% en nokkuð hefur dregið úr vextinum undanfarna mánuði.

III Utanríkisviðskipti og ytri skilyrði

Aflabrögð í október voru lakari en fyrir ári, eða 5% minni, en þar sem afli botnfisks jókst um 6% má búast við auknu aflaverðmæti í mánuðinum. Fyrstu tíu mánuði ársins var aflinn 14% minni en á sama tíma í fyrra, fyrst og fremst vegna minni uppsjávarafla. Botnfiskaflinn jókst hins vegar um 3%.

Verð á botnfiski hækkaði talsvert milli september og október eða um 2,5%. Þá hækkaði verðlag sjávarfurða í heild um 1,4%. Botnfiskverð er núna um 4,5% hærra en það var fyrir ári og verð á öllum sjávarafurðum um 3% hærra.

Útflutningsverðmæti sjávarafurða jókst um tæp 6% á föstu gengi fyrstu níu mánuði ársins miðað við sama tíma í fyrra. Á sama tíma jókst útflutningsmagn um tæp 8% sam-

kvæmt magnvísitölu Hagstofu. Þá jókst verðmæti álútflutnings um 6%, þótt magnið hafi dregist saman um 3%.

Olíuverð lækkaði verulega fyrstu þrjár vikur nóvember eftir töluverða hækkun í október. Framvirkt bendir til áframhaldandi lækkunar á næstunni. Verð á hrávöru án olíu hefur verið stöðugt eftir nokkra lækkun í vor.

IV Vinnumarkaður

Árstíðarleidrætt skráð atvinnuleysi stóð nánast í stað milli september og október en án leiðréttingar jókst það eins og jafnan á þessum árstíma. Þótt árstíðarbundin fækkun lausra starfa hjá vinnumiðlunum yrði á milli september og október á landinu öllu voru laus störf u.þ.b. þriðjungi fleiri á tímabilinu ágúst til október í ár en á sama tíma í fyrra. Skýrist það að mestu leyti af fjölgun lausra starfa á höfuðborgarsvæðinu. Atvinnuástandið virðist því batna á höfuðborgarsvæðinu þar sem atvinnuleysi að teknu tilliti til árstíðarsveiflu hefur minnkað, en það hefur nánast staðið í stað á landsbyggðinni.

V Opinber fjármál

Tekjujöfnuður ríkissjóðs var neikvæður um 12 ma.kr. til septemberloka 2004 sem er 3½ ma.kr. meiri halli en á sama tíma árið 2003. Þegar leiðrétt hefur verið fyrir eignasölu árið 2003 og bókhaldsbreytingum í ár hefur afkoma ríkissjóðs batnað verulega og var u.þ.b. 14 ma.kr. betri fyrstu níu mánuði ársins en á sama tíma í fyrra. Frá miðju ári hefur vöxtur útgjalda ríkissjóðs fæst í aukana. Á tímabilinu júní til september jukust útgjöldin að raungildi um 9% frá fyrra ári. Tekjuvöxtur ríkissjóðs er áfram sterkur. Á tímabilinu júní til september voru tekjur án eignasölu 13½% hærra að raungildi en á sama tíma í fyrra. Aðeins hefur hægt á vexti skatttekna ríkissjóðs. Á fjögurra mánaða tímabili til septemberloka voru tekjur af tekjuskatti einstaklinga og tryggingargjaldi um 7% meiri að raungildi en á sama tíma í fyrra. Á sama tíma hækkuðu tekjur af virðisaukaskatti um 7½% að raungildi milli ára og skattar af innflutningi um 14%.

VI Eignamarkaðir

Í október hækkaði vísitala fermetraverðs fasteigna á höfuðborgarsvæðinu um 1,3% frá fyrri mánuði. Undanfarna þrjá mánuði nemur hækkunin 3,3%, sex mánuði 7,4% og tólf mánuði 13,8%.

Lækkun hlutabréfaverðs virðist hafa stöðvast í bili. Á tímabilinu 20. október til 2. nóvember margfaldaðist velta á hlutabréfamarkaði en úrvalsvísitalan lækkaði um 16%.

VII Fjármálamarkaður

Seðlabankinn hækkaði vexti um ½ prósentu 1. nóvember og eru stýrivextir Seðlabankans nú 7,25%. Raunstýrivextir metnir með verðbólguálagi til tveggja ára voru um 3,2% fyrir vaxtahækkunina en hækkuðu umtalsvert í kjölfar hennar og voru 4% að meðaltali það sem af er nóvember. Þrátt fyrir stýrivaxtahækkun Seðlabankans um ½ prósentu er ávöxtunarferill óverðtryggðra ríkisbréfa næstum ½ prósentu lægri til næstu þriggja mánaða en hann var fyrir mánuði. Ástæða lækkunarinnar er mikið magn lausafjár.

Gengi krónunnar hefur styrkst nokkuð frá því í september. Gengisvísitala krónunnar fyrstu þrjár vikur nóvembermánaðar var að meðaltali 1,1% lægri en í október. Krónan hækkaði um 3,6% gagnvart Bandaríkjadal, 0,4% gagnvart evru og 1,3% gagnvart bresku pundi.

Útlán innlánsstofnana jukust um liðlega 7% milli september og október. Útlánaaukningin skiptist nokkuð jafnt milli einstaklinga og atvinnuvega. Á tólf mánuðum jukust þau um tæp 33% og tæp 34% án áætlaðrar gengis- og verðuppfærslu.

VIII Erlend efnahagsmál

Hækkandi olíuverð veldur enn óvissu um framtíð efnahagsbata í heiminum og hægt hefur á hagvexti. Concensus Forecast spáin fyrir hagvöxt í Bandaríkjunum á næsta ári lækkaði. Þá horfir dauflugar bæði í Japan og á evrusvæði. Sterk evra veldur nokkrum áhyggjum þar sem hagvöxtur á evrusvæðinu hefur fyrst og fremst verið drifinn af útflutningsframleiðslu.

Í Bretlandi er ennþá lítið atvinnuleysi og lausum störfum fækkar. Atvinnuástand hefur batnað nokkuð í Bandaríkjunum en ekkert rætist úr atvinnuástandi á evrusvæði.

Í október fór verðbólga vaxandi bæði vestan hafs og austan, fyrst og fremst vegna hækkandi olíuverðs. Kjarnaverðbólga breyttist lítið eða ekki. Verðhjöðnun er enn í Japan.

Í Hagvísunum er notast við talnagögn sem tiltæk voru 24. nóvember 2004.

Yfirlitstafla Hagvísu

I Verðlagsþróun og verðbólguvæntingar ¹	Nýjasta tímabil	Nýjasta gildi	Breyting (%)			Áhrif á VNV (%)	12 mán. br. fyrir ári (%)
			frá fyrri mánuði	yfir 6 mánuði ²	yfir 12 mánuði		
Vísitala neysluverðs (VNV) (maí 1988=100)	nóvember '04	237,9	0,2	3,4	3,8	.	2,5
Kjarnavísitala 1 (VNV án búvöru, grænmetis, ávaxta og bensins)	nóvember '04	134,3	0,4	2,9	3,3	2,9	3,1
Kjarnavísitala 2 (kjarnavísitala 1 án opinberrar þjónustu)	nóvember '04	134,6	0,4	3,0	3,1	2,6	2,8
Innlendar vörur án búvöru og grænmetis	nóvember '04	130,4	0,1	2,5	1,6	0,2	0,8
Búvörur og grænmeti	nóvember '04	120,8	-0,7	5,3	3,0	0,2	-0,7
Innfluttar vörur án áfengis og tóbaks	nóvember '04	112,5	-0,2	2,0	2,5	0,7	-0,5
- mat- og drykkjarvörur	nóvember '04	121,8	1,3	1,8	-0,3	0,0	-1,7
- nýr bíll og varahlutir	nóvember '04	119,9	0,2	2,5	2,8	0,2	2,5
- bensín	nóvember '04	138,6	-2,2	13,5	16,6	0,6	-4,0
- innfluttar vörur aðrar	nóvember '04	101,3	0,0	-0,8	-0,3	-0,1	-0,8
Húsnæði	nóvember '04	186,1	1,1	9,3	8,8	1,6	9,8
Opinber þjónusta	nóvember '04	136,3	0,1	1,8	5,1	0,4	6,2
Önnur þjónusta	nóvember '04	140,3	0,1	0,7	2,3	0,5	1,4
Dagvara	nóvember '04	122,4	0,0	2,8	-0,6	-0,1	-0,3
Innflutningsgengisvísitala (31. des. 1994=100)	31. október '04	102,9	-0,1	-3,7	-3,4	.	-3,4

	Nýjasta tímabil	Vænt 12 mán. verðbólga	Breyt. frá síðustu könnun	Vænt 12 m. verðbólga fyrir ári	Vænt verðbólga á ársvarða næstu 2 ár	Hugmynd um verðb. sl. 12 mán.
Verðbólguvæntingar m.v. verðbólguálag vaxta ³	19. nóvember '04	3,0	.	.	3,2 3,4	.
Verðbólguvæntingar fyrirtækja	september '04	3,6	0,8	2,9	3,2	.
Verðbólguvæntingar almennings	nóvember '04	3,9	-0,1	3,1	.	3,2

1. Grunn tímabil vísitalna: Vísitala neysluverðs: maí 1988; aðrar verðvísitölur undirflokkna: mars 1997=100. 2. Umreiknað til ársraða. 3. Reiknað verðbólguálag til 2 og 3 ára miðað við mismun ávöxtunarkröfu óverðtryggðra ríkisbréfa og verðtryggðra spariskírteina með sama líftíma.

II Framleiðsla og eftirspurn	Nýjasta tímabil	Nýjasta gildi	Gildi fyrir ári	Breyting í % frá		Frá ársbyrjun	
				næsta tíma-bili á undan	fyrri ári	Gildi	Breyt. frá f. ári (%)
Landsframleiðsla (ma.kr.)	2. ársfj. '04	215,3	199,0	.	6,4	421,9	5,5
Þjódarútgjöld (ma.kr.)	2. ársfj. '04	233,3	209,7	.	8,7	444,8	8,6
Einkaneysla (ma.kr.)	2. ársfj. '04	125,0	114,2	.	6,5	239,9	7,2
Samneysla (ma.kr.)	2. ársfj. '04	56,6	53,4	.	2,2	110,9	2,0
Fjármunamyndun (ma.kr.)	2. ársfj. '04	53,4	42,5	.	21,0	92,4	19,3
Útflutningur vöru og þjónustu (ma.kr.)	2. ársfj. '04	76,5	67,6	.	7,4	149,0	5,6
Innflutningur vöru og þjónustu (ma.kr.)	2. ársfj. '04	-94,5	-78,3	.	12,9	-172,0	13,6
Velta innanlandsgreina skv. virðisaukask.skýrslum (ma.kr.) ¹	júlí-ág. '04	171,6	154,1	3,1	7,4	638,1	10,8
Dagvöruvelta (nóv. 2001=100)	október '04	112,7	108,0	2,7	4,4	111,9	3,9
Greiðslukortavelta (ma.kr.) ¹	október '04	49,0	47,1	-1,6	1,8	466,2	7,4
Velta skráðra fyrirtækja (ma.kr.)	jan.-sept. '04	187,2	154,4	.	21,3	187,2	21,3
Sementssala (þús. tonn)	október '04	18,9	15,1	-16,1	24,8	167,5	44,1
Nýskráning bifreiða (stk.)	október '04	1.256	1.064	-4,7	18,0	13.850	26,2

Skýring: Allar breytingar fjárhæða á milli tímabila eru raunbreytingar. 1. Breytingar eru reiknaðar út frá árstíðarleiðrétum tölum.

III Utanríkisviðskipti og ytri skilyrði	Nýjasta tímabil	Nýjasta gildi	Gildi fyrir ári	Breyting í % frá		Frá ársbyrjun	
				næsta tíma-bili á undan	fyrri ári	Gildi	Breyt. frá f. ári (%)
Verðlag sjávarafurða í erlendum gjaldmiðli (jan. 1999 = 100)	október '04	98,3	95,5	1,4	2,9	95,0	-2,9
Verðlag áls á heimsmarkaði (\$/tonn)	október '04	1.820	1.475	5,6	23,4	1.694	20,2
Verð olíu á heimsmarkaði (\$/fat)	október '04	49,8	29,6	14,7	68,2	37,8	32,6
Botnfiskafli (þús. tonn)	október '04	45,7	42,9	16,7	6,5	438,5	3,0
Uppsjávarafli (þús. tonn)	október '04	90,3	99,1	306,8	-8,9	1.038,3	-19,0
Vöruútflutningur (án skipa og flugvéla, ma.kr.) ¹	september '04	19,4	14,4	38,5	39,2	148,6	9,5
- sjávarafurðir (ma.kr.) ¹	september '04	11,2	9,8	23,3	17,7	90,8	5,9
- ál (ma.kr.) ¹	september '04	3,8	2,6	38,2	49,5	27,6	6,2
- aðrar iðnaðarvörur (ma.kr.) ¹	september '04	3,6	1,6	125,0	134,2	24,7	22,0
Vöruinnflutningur (án skipa og flugvéla, ma.kr.) ¹	september '04	19,1	18,6	-7,2	6,2	171,0	18,3
Vöruskiptajöfnuður (án skipa og flugvéla, ma.kr.) ¹	september '04	0,3	-4,2	.	.	-22,4	.
Útflutningur þjónustu (ma.kr.) ¹	2. ársfj. '04	28,5	24,2	28,7	14,4	50,1	7,6
Innflutningur þjónustu (ma.kr.) ¹	2. ársfj. '04	33,0	27,8	20,6	15,1	59,8	12,4
Raugengi m.v. verðlag (1980=100)	3. ársfj. '04	97,0	92,0	1,2	5,4	96,5	2,5

1. Breytingar á vöru- og þjónustuviðskiptum við útlönd eru á föstu gengi.

	Nýjasta tímabil	Nýjasta gildi	Gildi fyrir ári	Breyting í % frá ¹		Frá ársbyrjun ²	
				næsta tíma-bili á undan	fyrri ári	Gildi fyrri ári (%)	Breyt. frá f. ári (%)
IV Vinnumarkaður og tekjur							
Fjöldi atvinnulausra.....	október '04	3.880	4.059	-11	-179	4.679	-5,6
Hlutfall atvinnulausra, árstíðarleiðrétt (% af mannafla).....	október '04	3,3	3,4	0,0	-0,1	3,2	-0,2
Atvinnuleysi skv. vinnumarkaðskönnun (% af mannafla).....	3. ársfj. '04	2,6	2,6	-1,4	0,0	3,2	-0,3
Laus störf á vinnumiðlunum.....	október '04	671	386	-13,1	73,8	662	41,9
Útgáfa nýrra atvinnuleyfa.....	október '04	203	125	58,6	62,4	1.250	77,1
Útgáfa atvinnuleyfa alls.....	október '04	353	391	29,8	-9,7	2.977	7,6
Launavísitala (des. 1988=100).....	október '04	253,2	240,4	0,3	5,3	249,4	4,5
Kaupmáttur launa m.v. launavísitölu (1990=100).....	október '04	133,2	131,1	-0,5	1,6	133,5	1,4

1. Breytingar á fjölda atvinnulausra sýna fjölgun/lækkun; breytingar á hlutfalli atvinnulausra sýna hækkun/lækkun (einingin prósentá); allar breytingar vísitalna og breytingar á útgáfu atvinnuleyfa og fjölda lausra starfa eru hlutfallslegar (%). 2. Meðal mánaðarlegur fjöldi atvinnulausra og lausra starfa það sem af er árinu, meðaltal atvinnuleysishlutfalls en uppsafnaður fjöldi atvinnuleyfa. Breytingar á hlutfalli atvinnulausra sýna hækkun/lækkun (einingin prósentá); allar aðrar breytingar eru hlutfallslegar (%).

	Nýjasta tímabil	Nýjasta gildi	Gildi fyrir ári	Breyting í % frá		Frá ársbyrjun	
				næsta tíma-bili á undan	fyrri ári	Gildi	Breyt. frá f. ári (%)
V Opinber fjármál							
Tekjuafgangur ríkissjóðs (ma.kr.).....	september '04	-2,3	-2,7	.	.	-6,7	.
Tekjuafgangur ríkissjóðs, hlutfall af tekjum (%).....	september '04	-10,1	-13,9	.	.	-3,3	.
Hrein lánsfjárförf (ma.kr.).....	september '04	-0,4	-2,1	.	.	5,4	.
Hrein lánsfjárförf (% af tekjum).....	september '04	-1,9	-10,7	.	.	2,7	.
Tekjur ríkissjóðs (ma.kr.).....	september '04	23,0	19,7	2,2	12,8	201,2	11,4
- af virðisaukaskatti (ma.kr.).....	september '04	7,7	6,9	-1,4	7,3	64,1	10,4
- af staðgreiddum tekjuskatti & tryggingargj. (ma.kr.).....	september '04	7,0	6,3	0,3	6,8	64,7	8,2
- af innflutningi og áfengi (ma.kr.).....	september '04	1,9	1,6	-0,7	14,3	15,6	16,2
Útgjöld ríkissjóðs (ma.kr.).....	september '04	25,3	22,4	1,7	9,0	207,9	3,0

Skýring: Allar tölur nema í tveimur öftustu dálkum miðast við 4 mánaða meðaltöl, fram til þess mánaðar sem tilgreindur er. Allar breytingar fjárhæða á milli tímabila eru raunbreytingar. Breytingar á bókun gjalda gera samanburð þeirra milli 2003 og 2004 vandmeðfarinn.

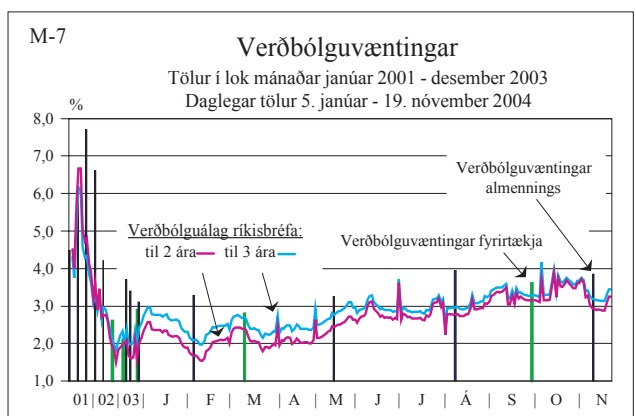
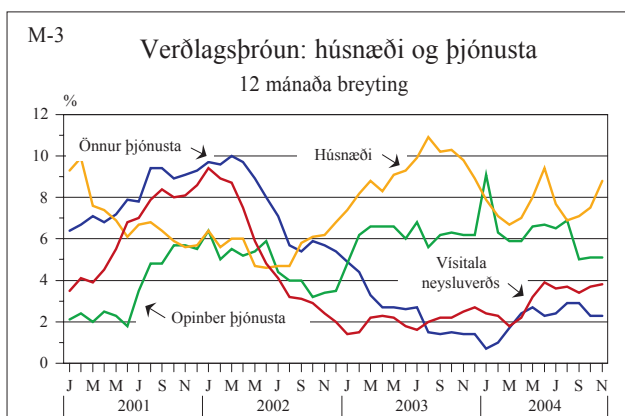
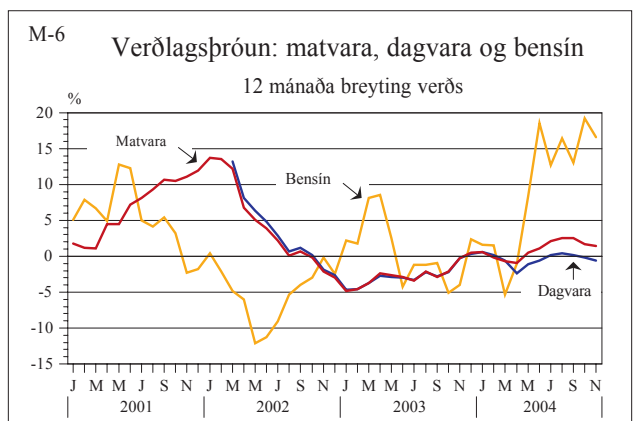
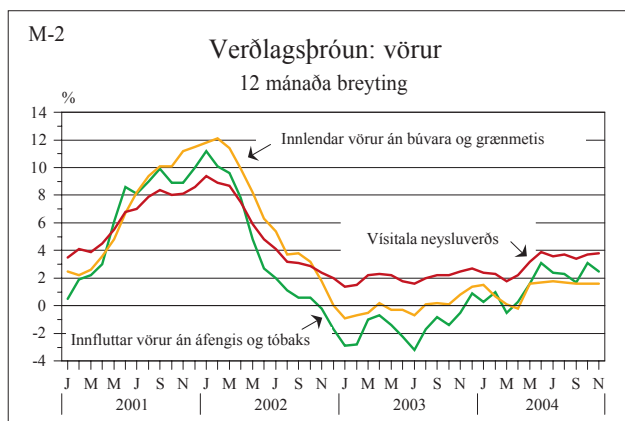
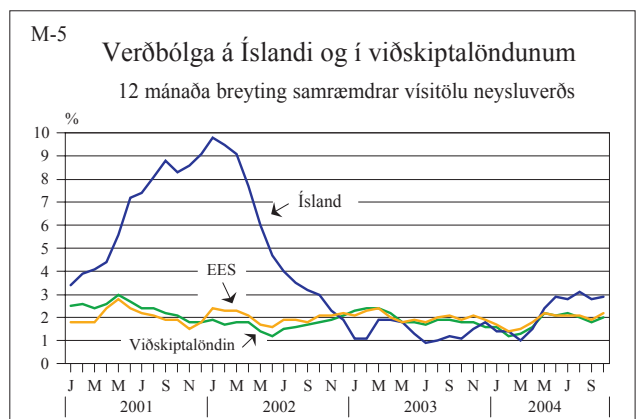
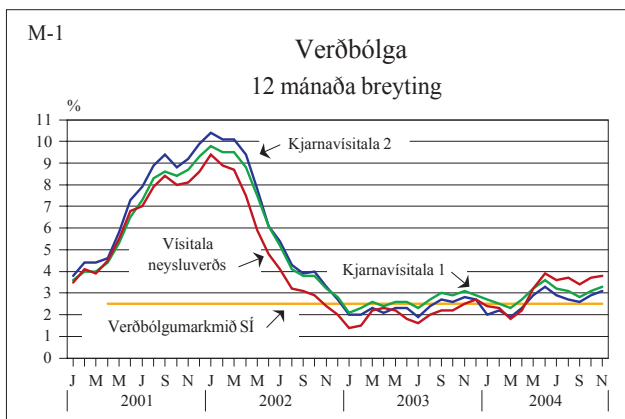
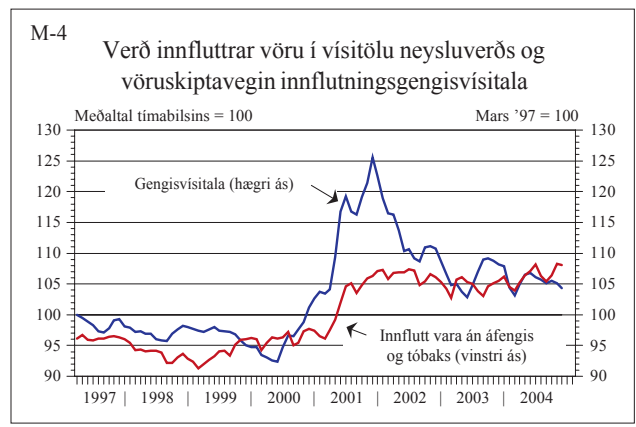
	Nýjasta tímabil	Nýjasta gildi	Gildi fyrir ári	Breyting í % frá		Frá ársbyrjun	
				næsta tíma-bili á undan	fyrri ári	Meðal-tal	Breyt. frá f. ári (%)
VI Eignamarkaðir							
Úrvalsvisitala, mánaðarmeðaltal (des. 1997=100).....	október '04	3.778,0	1.868,5	6,2	102,2	2.900,2	90,8
Heildarvisitala aðallista, mánaðarmeðaltal (des. 1997=100)....	október '04	3.559,6	1.869,2	6,8	90,4	2.769,0	76,8
Velta, mánaðarleg (ma.kr.).....	október '04	96,0	70,7	-3,2	35,8	561,2	25,8
Verð íbúða í fjölbýli á höfuðb.svæði (jan. 1994=100).....	október '04	208,5	186,9	1,2	11,6	197,9	10,6
Raunverð íbúða alls á höfuðb.svæði (jan. 1994=100).....	október '04	149,3	136,0	0,5	9,8	142,5	8,0
Aflahlutdeild (kr./kg.).....	október '04	1.130	1.250	5,1	-9,6	1.118	-8,2

	Nýjasta tímabil	Nýjasta gildi	Gildi fyrir ári	Breyting í % frá		Frá ársbyrjun	
				næsta tíma-bili á undan	fyrri ári	Meðal-tal	Breyt. frá f. ári (%)
VII Fjármálamarkaðir							
Útlán innlánsstofnana til innlendra aðila (ma.kr.).....	október '04	1.063,9	800,6	7,1	32,9	.	.
að frádrægnu ætfl. gengis- og vísitöluáhrifum ¹ (vísitala) ..	október '04	248,8	185,9	6,7	33,8	.	.
- að raungildi (jan. 2001=100).....	október '04	146,8	114,6	6,9	28,1	.	.
Útlán lánakerfisins (ma.kr.).....	júní '04	2.439	2.113	4,5	15,4	.	.
M3 (ma.kr.).....	október '04	576,9	480,0	1,5	20,2	.	.
Stýrivextir Seðlabankans (%).....	19. nóvember '04	7,3	5,3	0,5	2,0	5,9	0,6
Peningamarkaðsvextir, 3ja mán (%).....	19. nóvember '04	7,4	5,1	0,4	2,3	6,1	0,7
Ríkisvixlavextir, 3ja mán (%) ¹	19. nóvember '04	6,6	4,7	-0,3	1,8	5,9	0,9
Skammtímarauvextir 3ja mán r.vix m.v. verðb.álag (%) ²	19. nóvember '04	3,2	2,6	-0,1	0,6	3,1	0,3
Ávöxtunarkrafa ríkisbréfa, (3 ár, fl. RIKB 07 0209) (%) ²	19. nóvember '04	8,0	7,0	0,3	1,0	7,4	0,7
Ávöxtunarkrafa ríkisbréfa, (9 ár, RIKB 13 0517) (%) ²	19. nóvember '04	7,9	7,7	0,2	0,2	7,6	0,0
Ávöxtunarkrafa húsbréfa til 25 ára (IBH 26 0315) (%) ²	19. nóvember '04	4,7	4,6	0,0	0,1	4,5	-0,2
Ávöxtunarkrafa húsbréfa til 40 ára (IBH 41 0315) (%) ²	19. nóvember '04	4,7	4,5	0,0	0,1	4,5	-0,2
Ávöxtunarkrafa spariskirteina til 5 ára (RIKS 05 0410) (%) ²	19. nóvember '04	3,7	3,6	0,0	0,0	3,8	-0,3
Ávöxtunarkrafa spariskirteina til 15 ára (RIKS 15 1001) (%) ²	19. nóvember '04	3,7	4,2	0,2	-0,5	3,9	-0,6
Meðalvextir óverðtryggðra útlána banka og sparisjóða (%) ²	19. nóvember '04	12,5	11,7	0,2	0,8	11,8	-0,2
Meðalvextir verðtryggðra útlána banka og sparisjóða (%) ²	19. nóvember '04	7,5	8,9	0,0	-1,4	7,9	-1,2
Gengisvísitala krónunnar (31. des. 1991=100) ²	19. nóvember '04	120,4	125,2	-0,9	-3,9	121,7	-1,4

1. Breytingar milli tímabila eru reiknaðar út frá tölum sem leiðréttar hafa verið fyrir sameiningu reksturs Glitnis og Íslandsbanka í maí 2003. 2. Allar tölur nema í tveimur öftustu dálkum miðast við 4 vikna meðaltöl, til þess dags sem tilgreindur er.

I Verðlagsþróun og verðbólguvæntingar

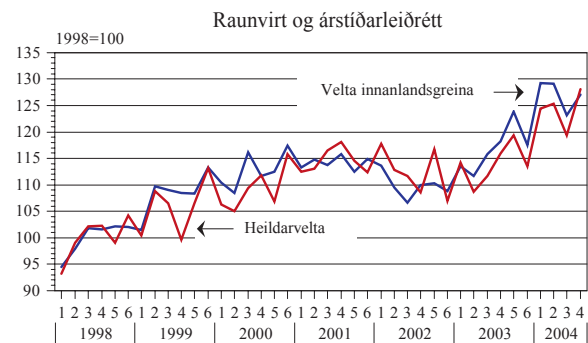
- Í nóvember hækkaði vísitala neysluverðs um 0,2% frá fyrri mánuði.
- Markaðsverð húsnæðis hækkaði um 1,2% milli október og nóvember.
- Bensín- og olíuverð lækkaði um 2,2% milli október og nóvember.
- Það sem af er nóvember voru verðbólguvæntingar mældar með verðbólguálagi að meðaltali 3,3% til þriggja ára og 3,7% til fimm ára.



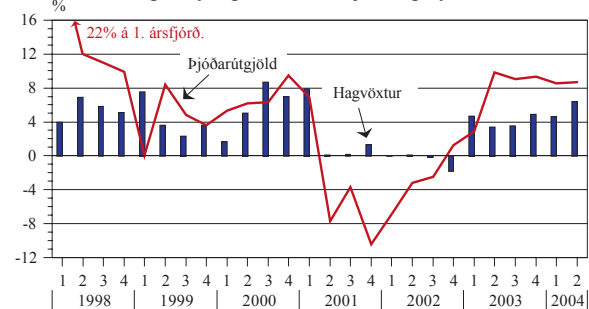
II Framleiðsla og eftirspurn

- Greiðslukortavelta dróst saman milli mánaða í október að teknu tilliti til árstíðarsveiflu.
- Nýskráðar bifreiðar voru 4,7% færri í október en í september.
- Verðbólguvæntingar og -vitund almennings lækkaði í nóvember frá ágústmánuði.

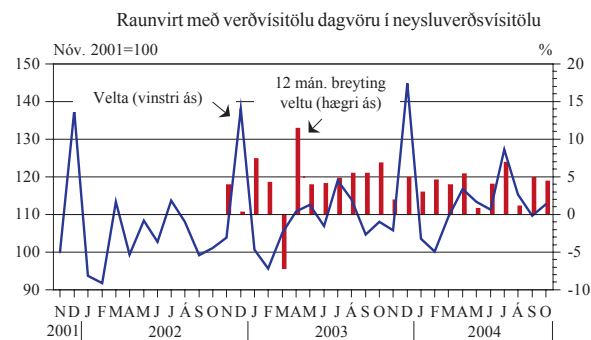
M-11 Velta samkvæmt virðisaukaskattskýrslum



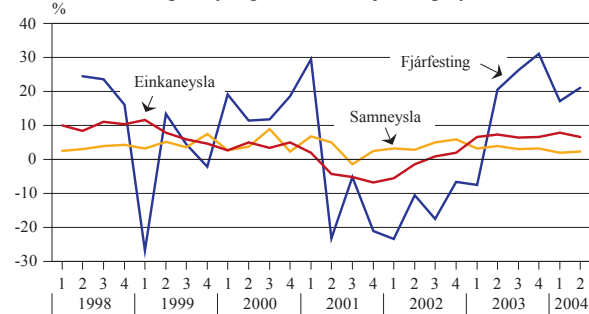
M-8 Ársfjórðungslegur hagvöxtur og þjóðarútgjöld
Magnbreyting frá sama ársfjórðungi fyrra árs



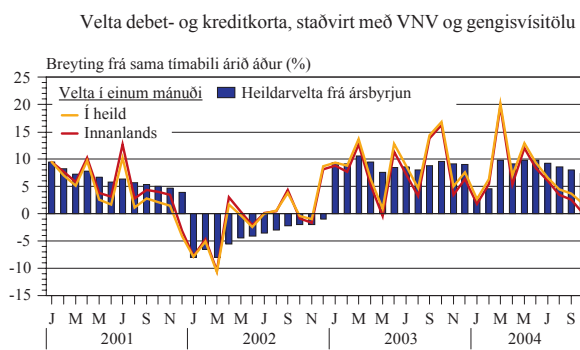
M-12 Dagvöruvelta



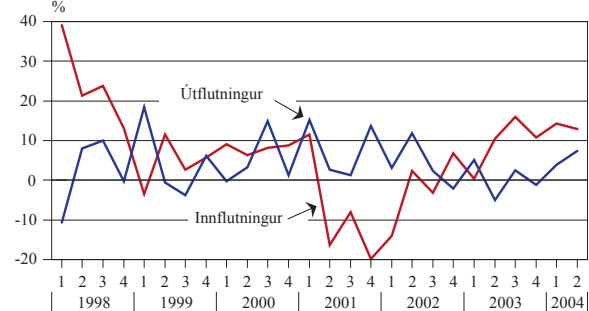
M-9 Ársfjórðungsleg neysla og fjárfesting
Magnbreyting frá sama ársfjórðungi fyrra árs



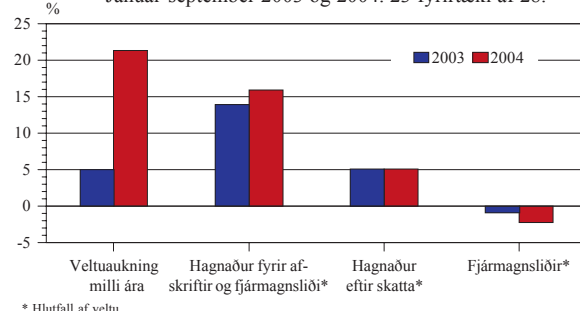
M-13 Greiðslukortavelta



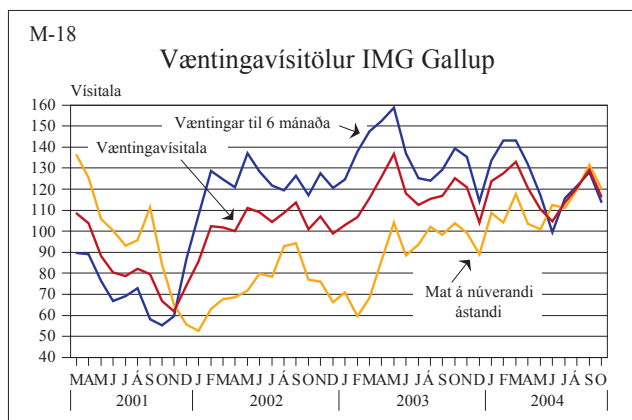
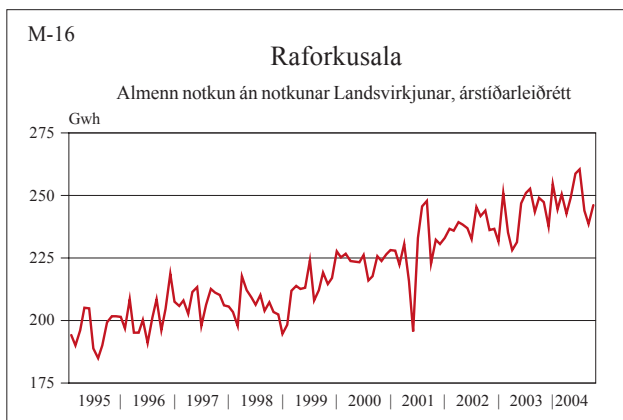
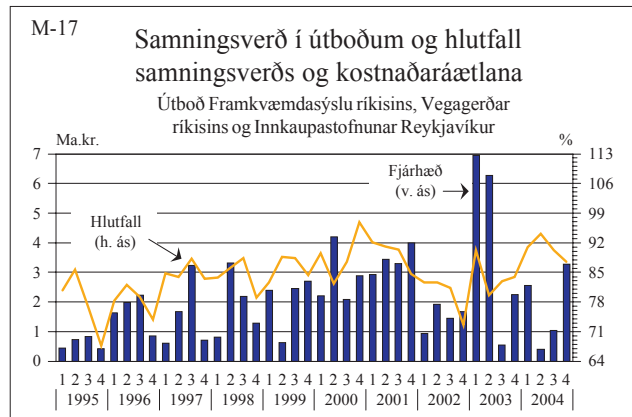
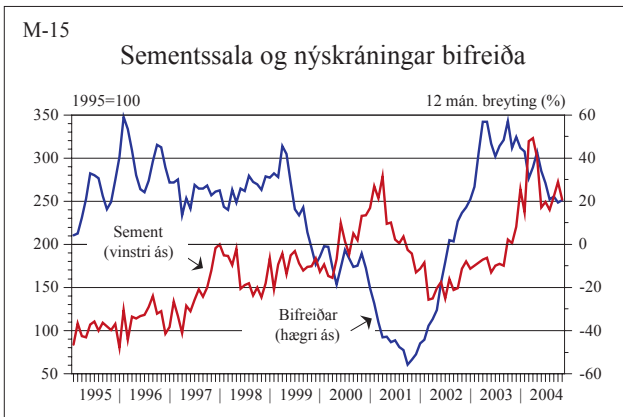
M-10 Ársfjórðungsleg utánríkisviðskipti
Magnbreyting frá sama ársfjórðungi fyrra árs



M-14 Velta og afkoma skráðra atvinnufyrirtækja
Janúar-september 2003 og 2004. 23 fyrirtæki af 28.

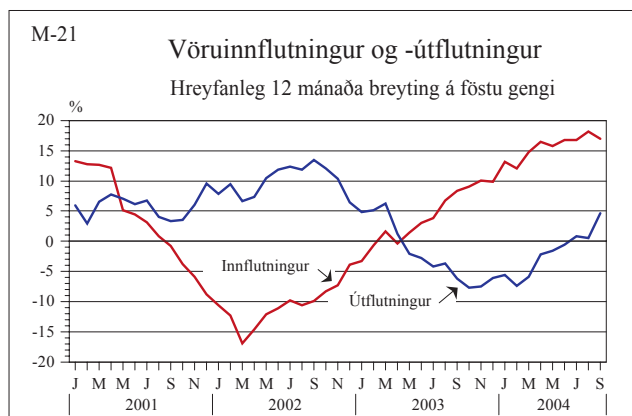
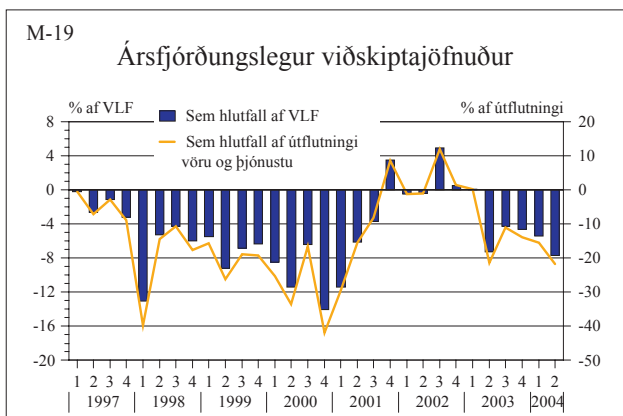
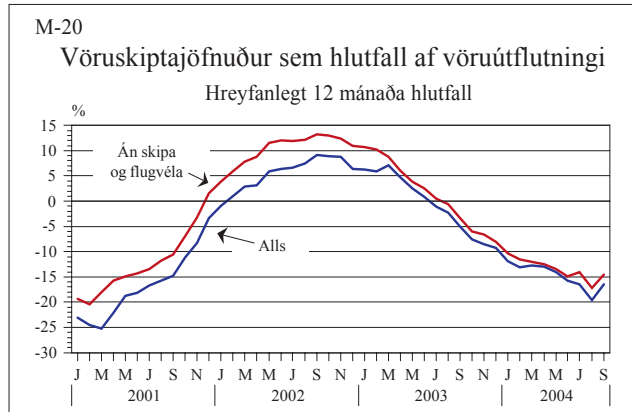


II Framleiðsla og eftirspurn

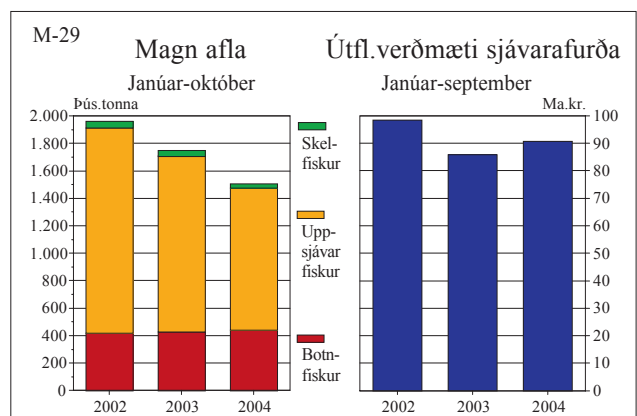
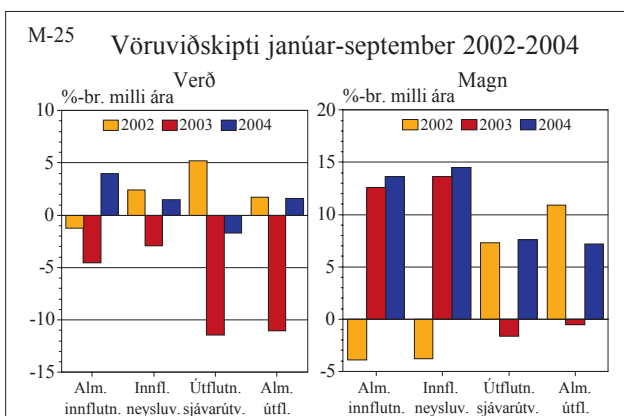
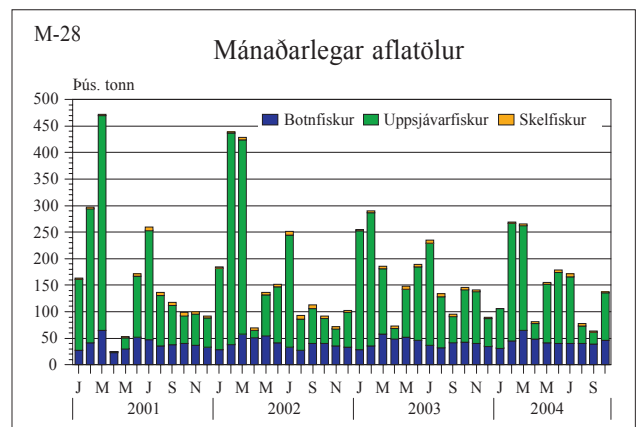
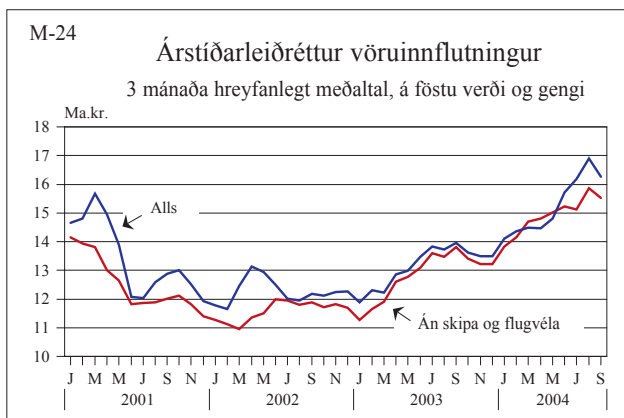
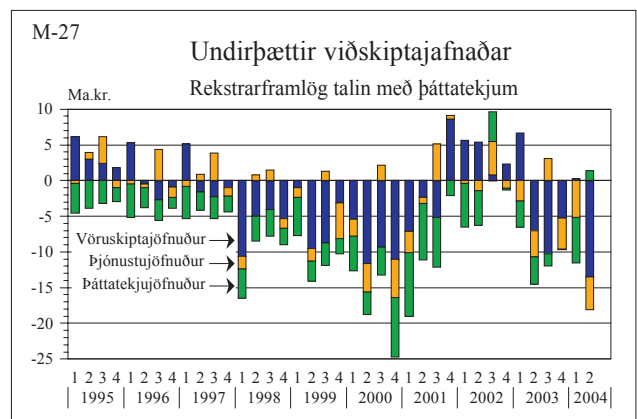
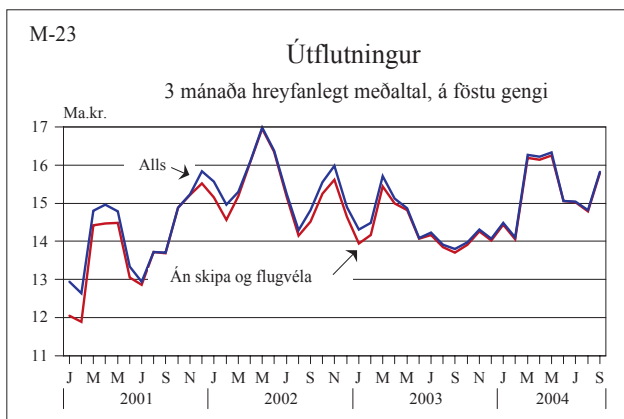
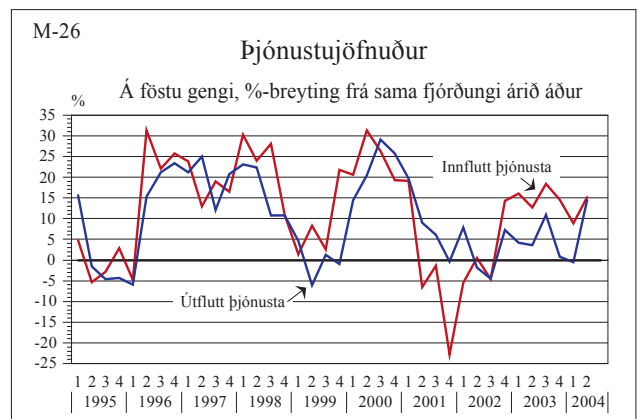
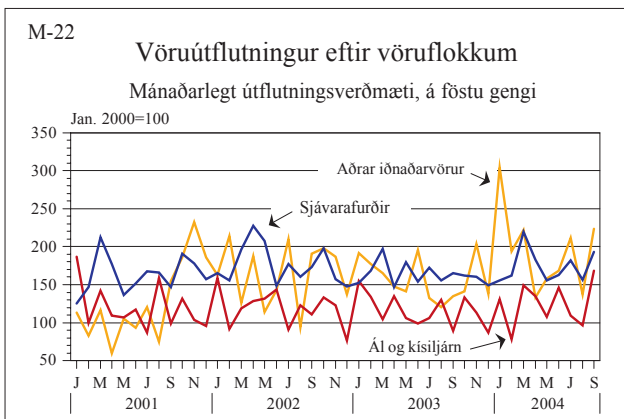


III Utanríkisviðskipti og ytri skilyrði

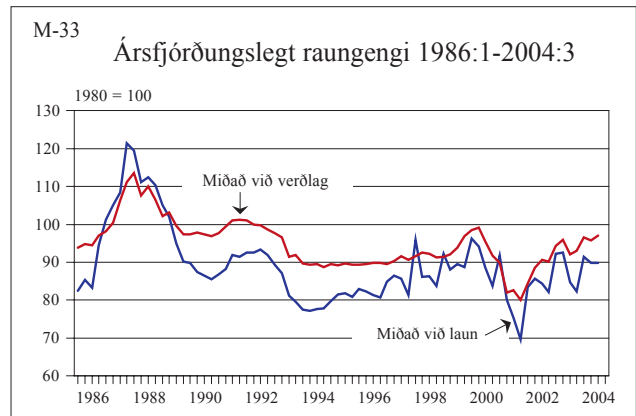
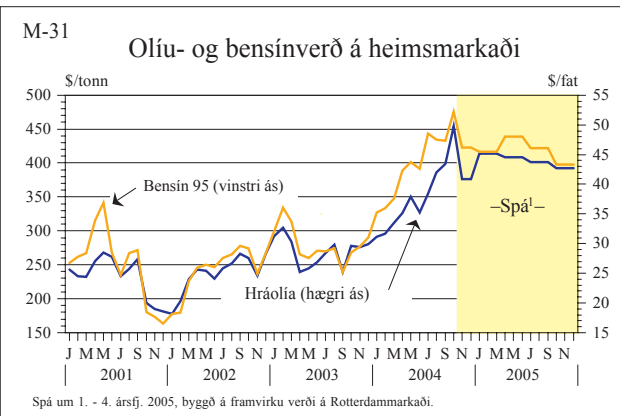
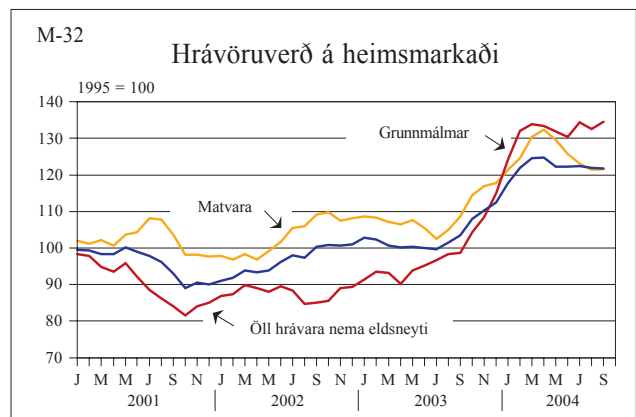
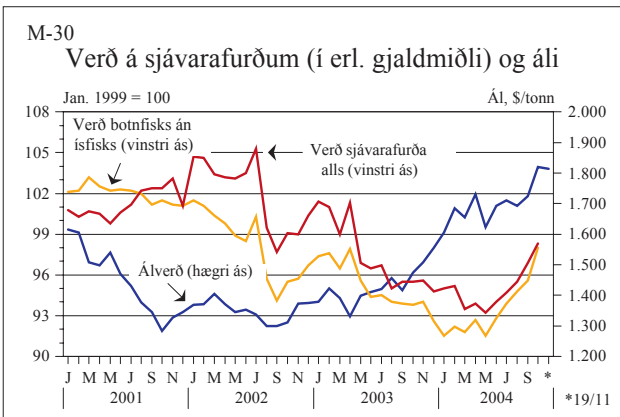
- Heildarafli dróst saman um 5% í október miðað við sama mánuð 2003. Botnfiskafli jókst og því líklegt að aflaverðmæti í mánuðinum aukist milli ára.
- Útflutningsverðmæti sjávarafurða jókst um 6% á föstu gengi fyrstu níu mánuði ársins miðað við sama tíma fyrir ári.
- Hráolíuverð á alþjóðamarkaði var að meðaltali 39% hærra fyrstu þrjár vikur nóvember en á sama tímabili í fyrra og bensínverð um 53% hærra.
- Verð hrávöru án eldsneytis var tæplega 18% hærra í september en í sama mánuði í fyrra.



III Utanríkisviðskipti og ytri skilyrði

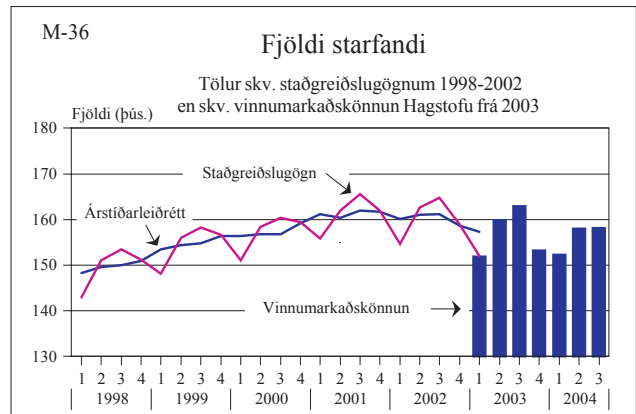
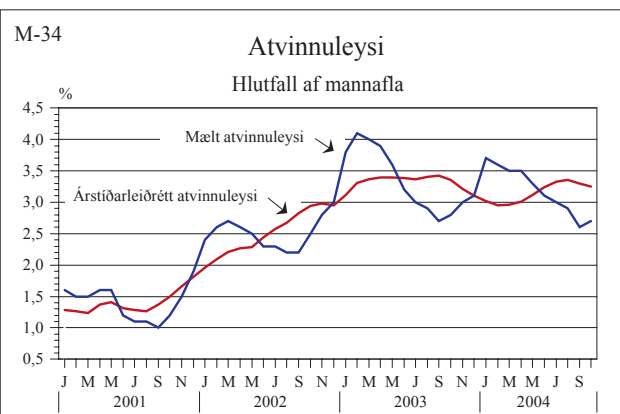
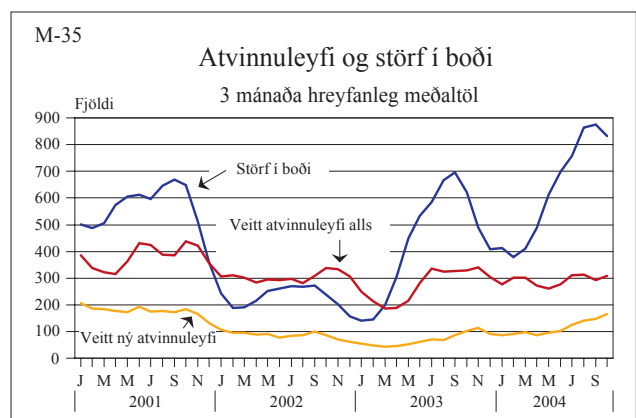


III Utanríkisviðskipti og ytri skilyrði

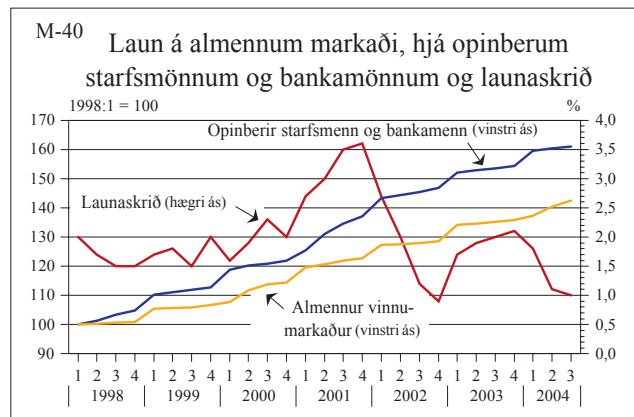
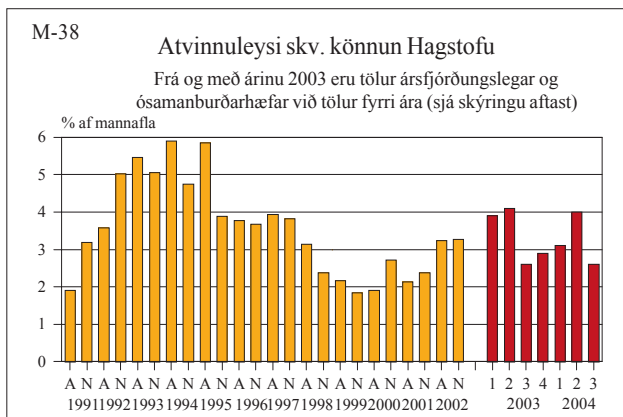
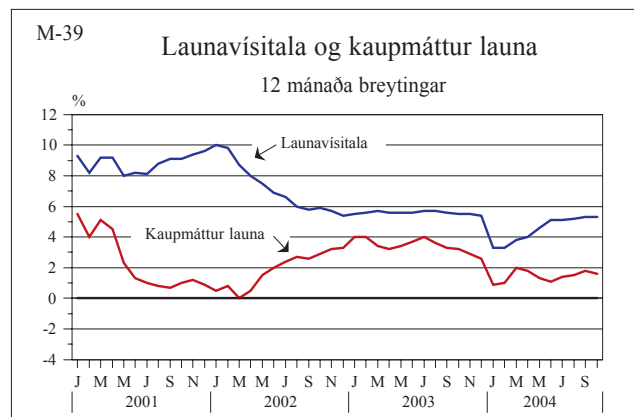
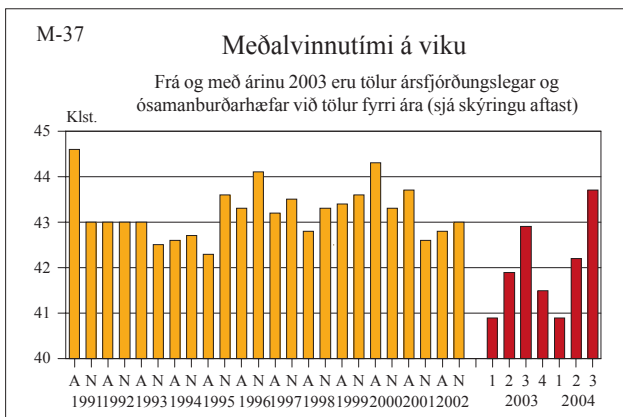


IV Vinnumarkaður og tekjur

- Skráð atvinnuleysi jókst milli september og október um 0,1 prósentu og var 2,7%.
- Að teknu tilliti til árstíðarsveiflu var skráð atvinnuleysi nánast óbreytt milli mánaða, eða 3,3%.
- Á þriðja ársfjórðungi hækkuðu laun á almennum vinnumarkaði, samkvæmt niðurstöðum Kjararannsóknarnefndar, um 4,9% frá sama ársfjórðungi 2003.
- Launavístala Hagstofu fyrir allan vinnumarkaðinn hækkaði um 0,3% milli september og október og var 5,3% hærri í október en í sama mánuði í fyrra.

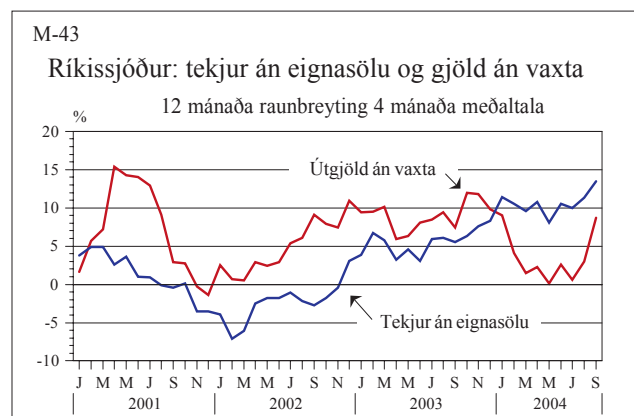
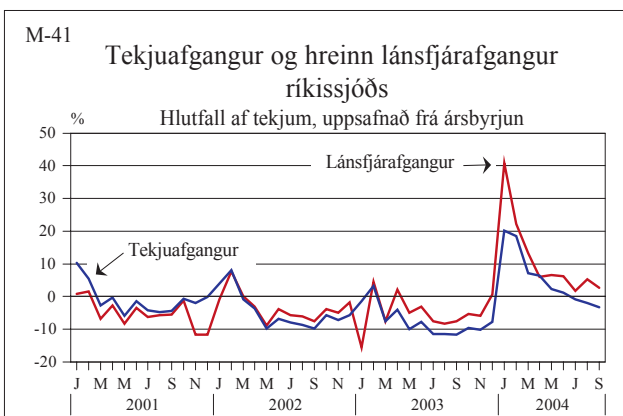
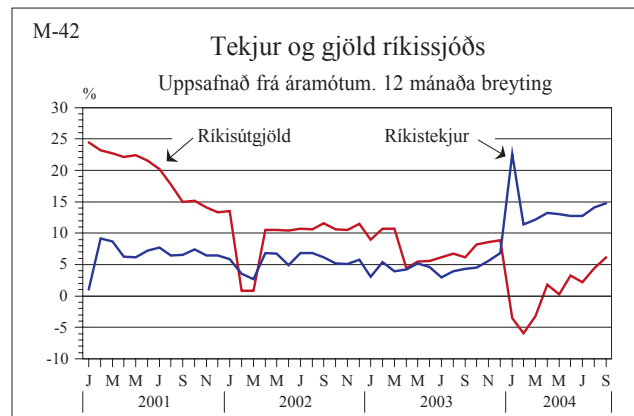


IV Vinnumarkaður og tekjur

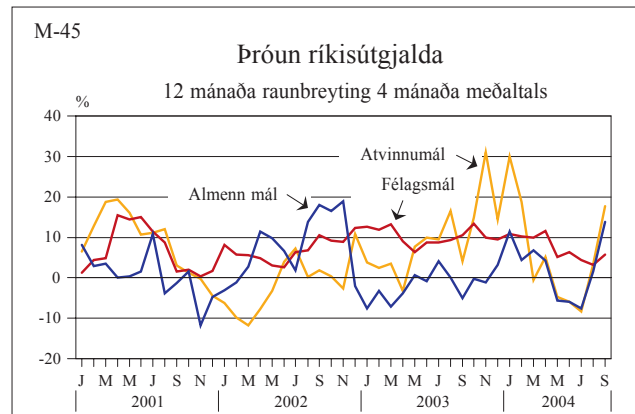
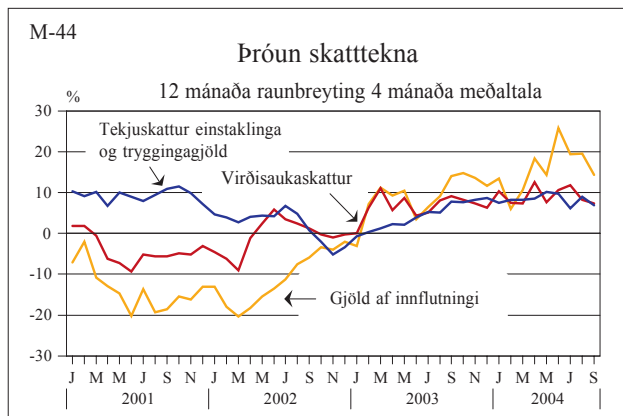


V Opinber fjármál

- Gjöld ríkissjóðs voru 11½ ma.kr umfram tekjur á tímabilinu frá ársbyrjun til loka september en 8½ ma.kr. á sama tíma í fyrra, þegar leiðrétt hefur verið fyrir breyttri tímasetningu gjaldfærslu.
- Útgjöld voru að raungildi 9% meiri á tímabilinu júní til september en á sama tíma í fyrra.
- Tekjur ríkissjóðs án eignasölu voru 13½% meiri að raunvirði á tímabilinu júní til september en á sama tíma í fyrra.
- Í öllum myndum nema mynd 45 er reynt að leiðrétta fyrir ósambærilegum liðum, eignasölu 2003 og breyttri bókun gjalda 2004.

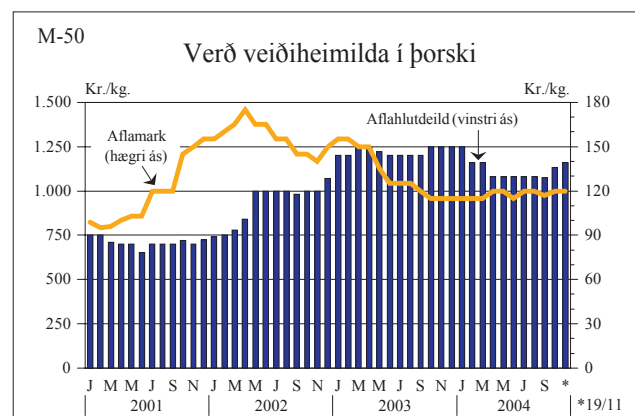
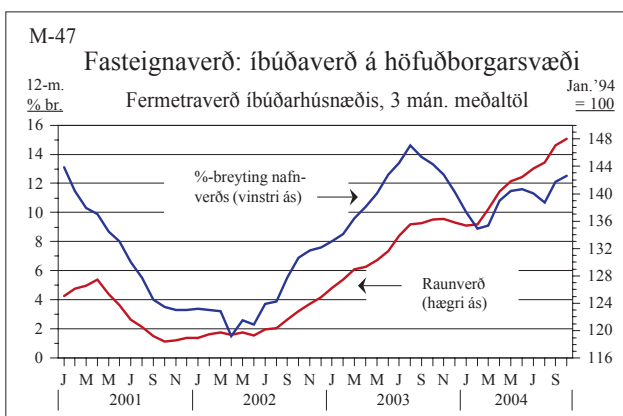
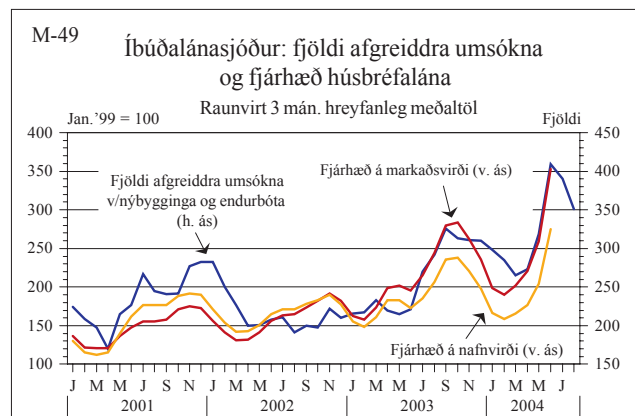
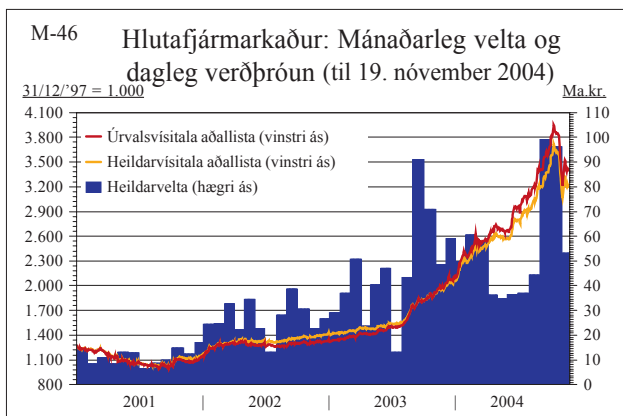
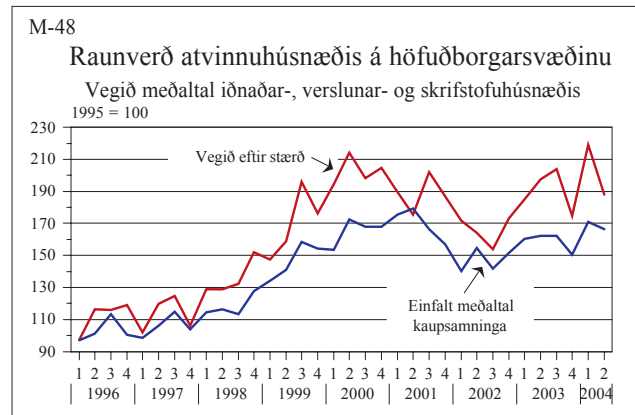


V Opnber fjármál



VI Eignamarkaðir

- Í október hækkaði vísitala fermetraverðs fasteigna á höfuðborgarsvæðinu um 1,3% frá fyri mánuði.
- Undanfarna tólf mánuði hefur fermetraverð fasteigna hækkað um 13,8%, þar af sérþýli um 21,6% og fjölþýli um 11,6%.
- Úrvalsvísitalan hafði hinn 22. nóvember hækkað um tæp 72% frá áramótum.

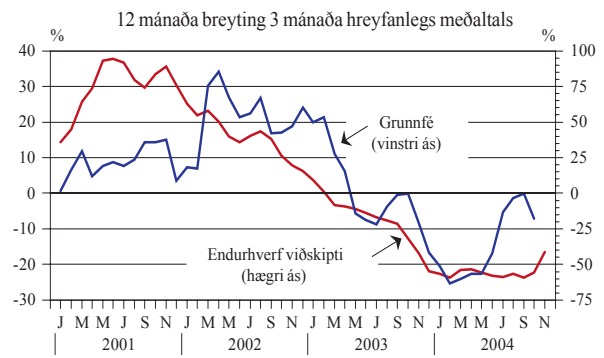


VII Fjármálamarkaðir

- Seðlabankinn hækkaði stýrivexti um ½ prósentu í 7,25% hinn 1. nóvember sl.
- Raunstýrivextir hafa verið 4% að meðaltali það sem af er nóvember.
- Gengi krónunnar var um 1,1% sterkara að meðaltali fyrstu þrjár vikur nóvember en í október.
- Útlán innlánsstofnana jukust um rúm 7% milli september og október.

M-54

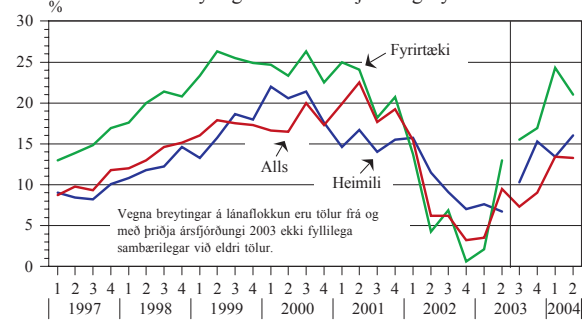
Grunnfé og endurhverf viðskipti við Seðlabankann



M-51

Útlánaaukning lánakerfisins

Breyting frá sama ársfjórðungi fyrra árs

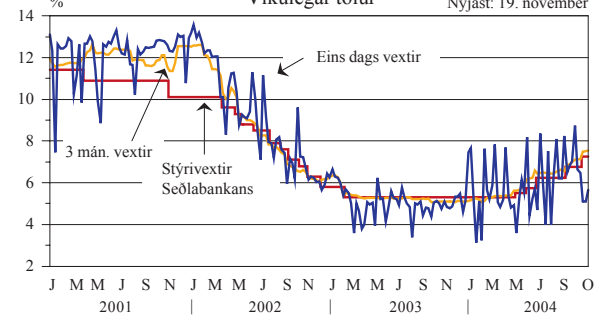


M-55

Stýrivextir SÍ og vextir á peningamarkaði

Vikulegar tölur

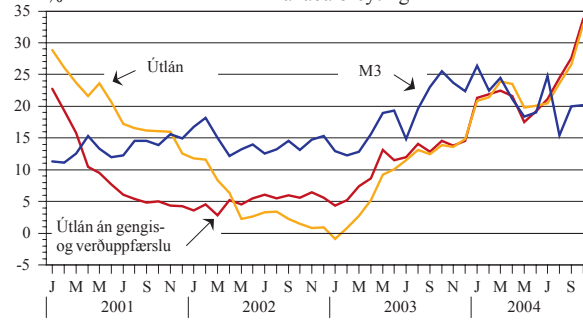
Nýjast: 19. nóvember



M-52

M3 og innlend útlán innlánsstofnana

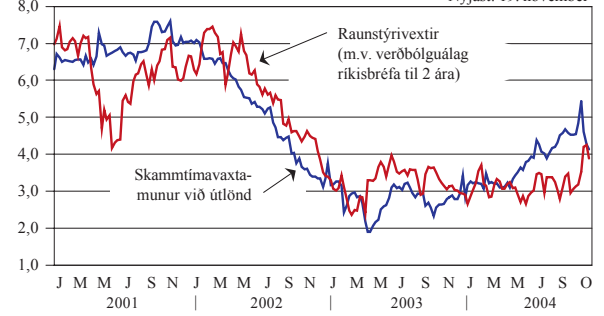
12 mánaða breyting



M-56

Raunstýrivextir og vaxtamunur við útlönd

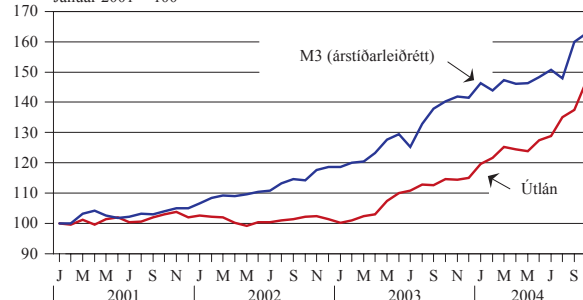
Nýjast: 19. nóvember



M-53

Raungildi M3 og innleindra útlána innlánsstofnana

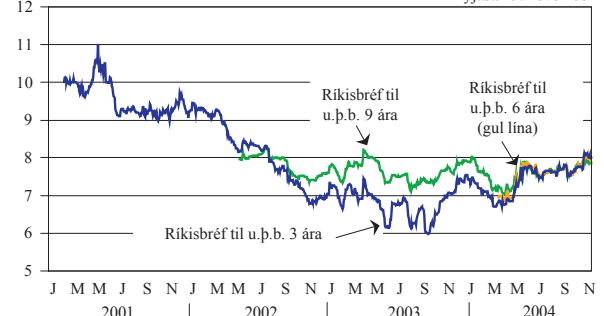
Janúar 2001 = 100



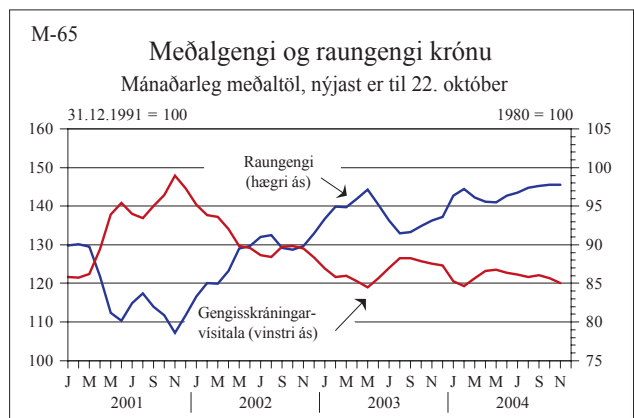
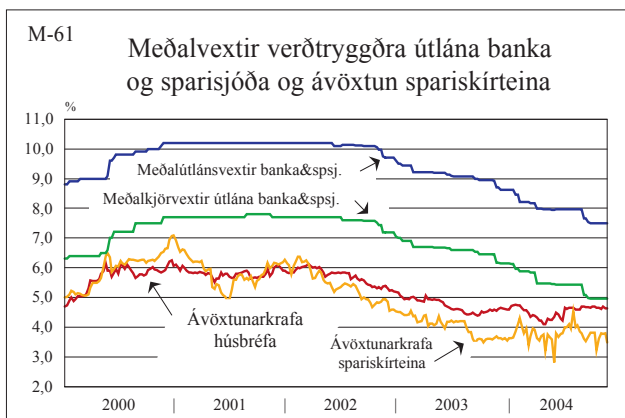
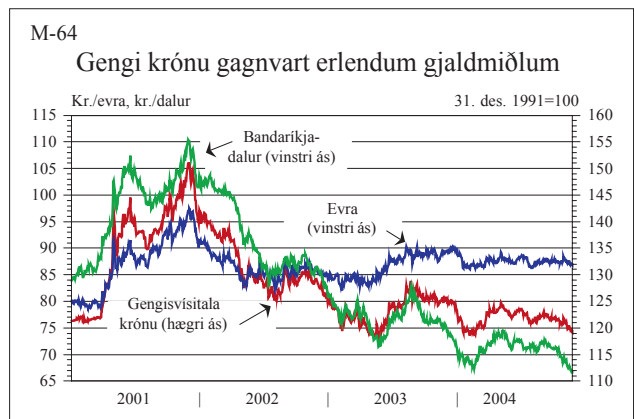
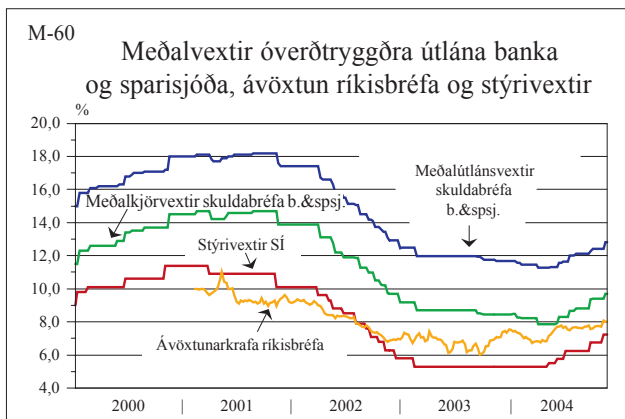
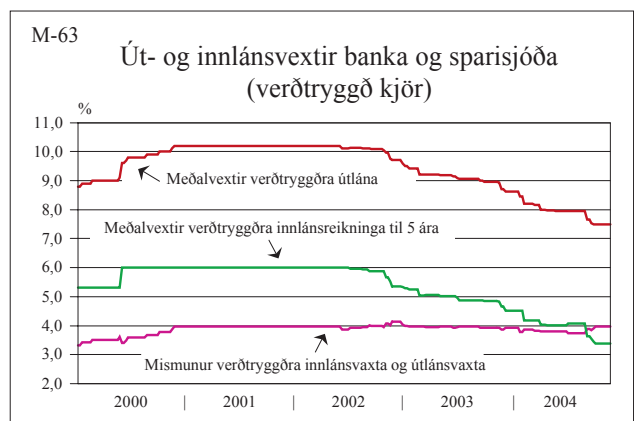
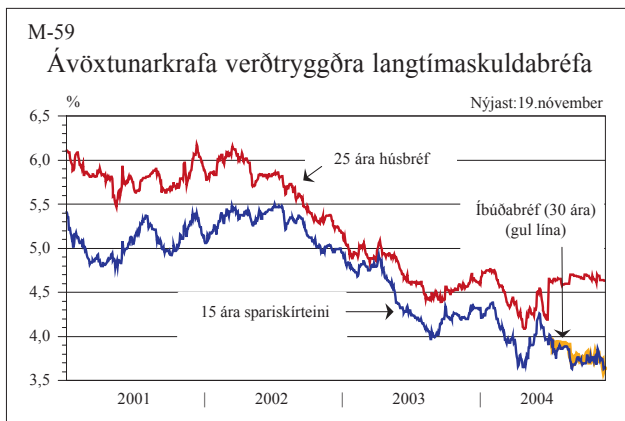
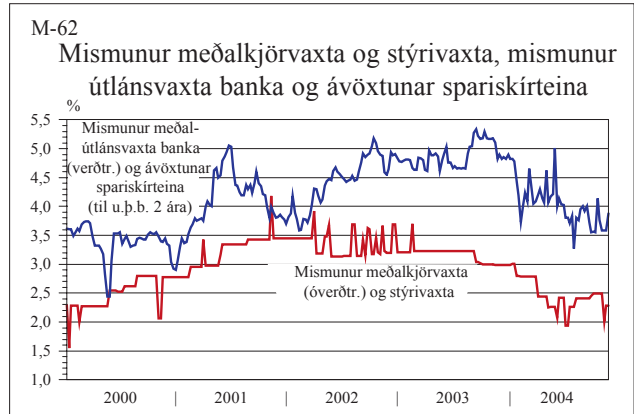
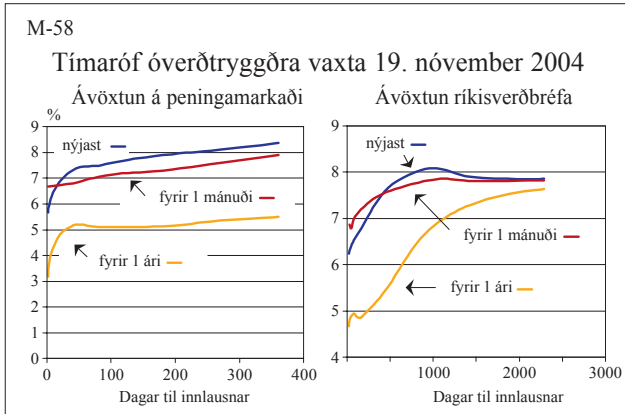
M-57

Ávöxtunarkrafa óverðtryggðra skuldabréfa

Nýjast: 19. nóvember

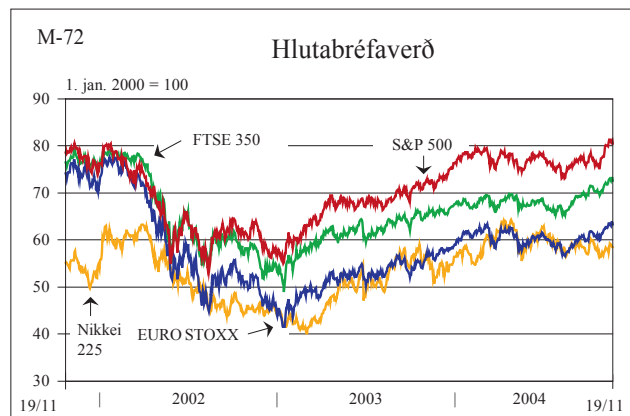
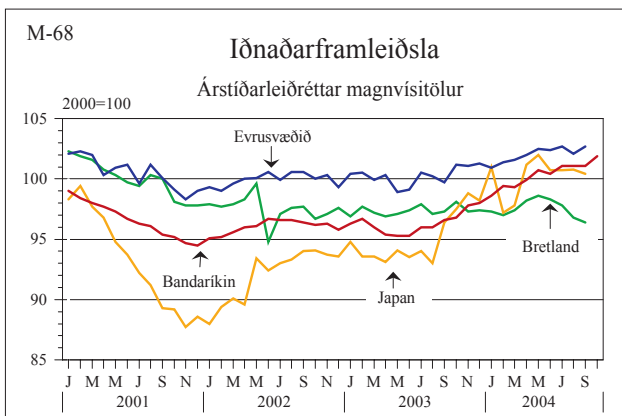
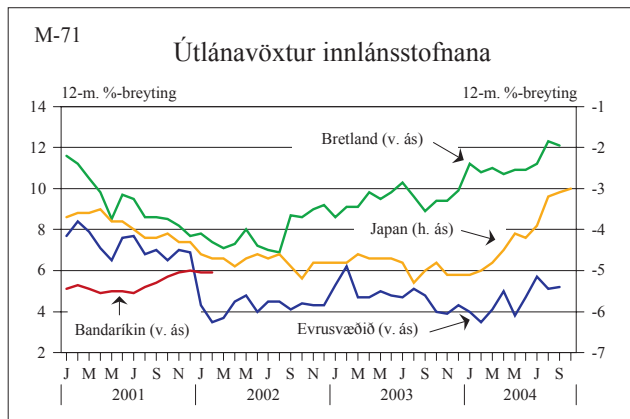
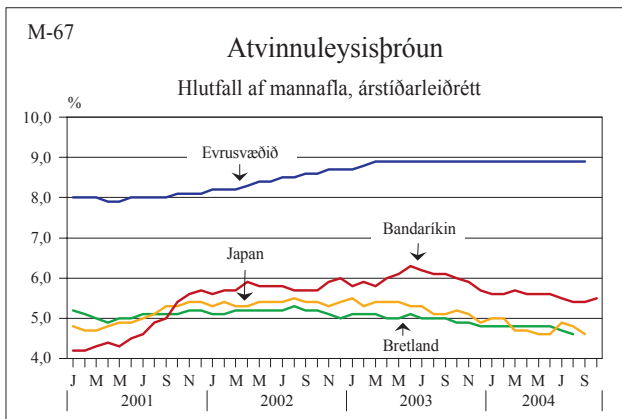
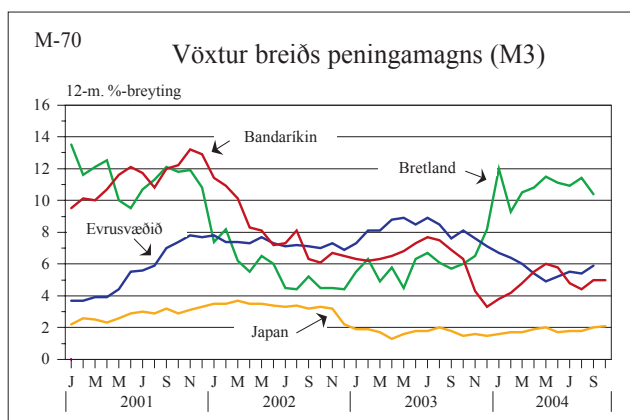
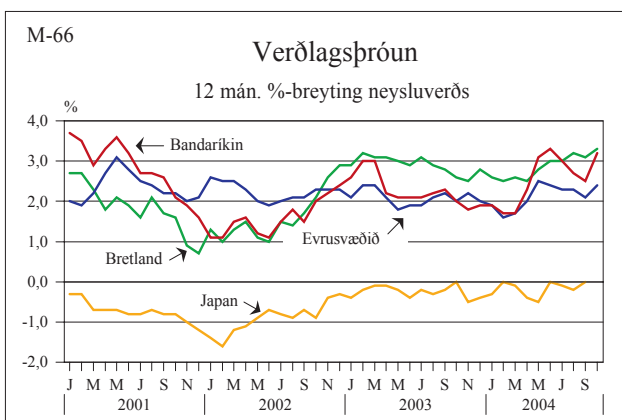
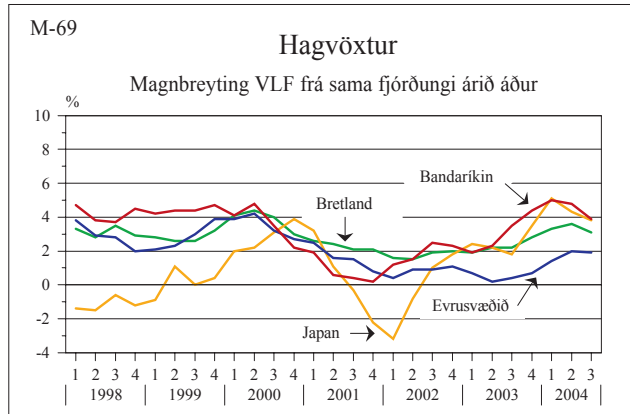


VII Fjármálamarkaðir

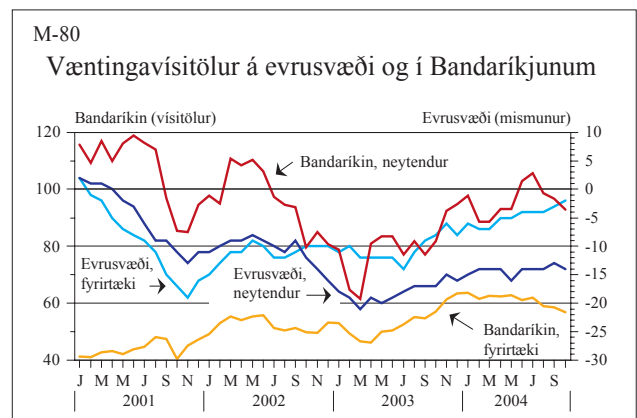
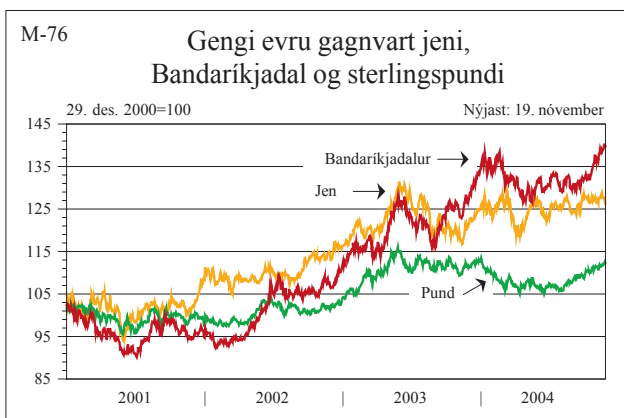
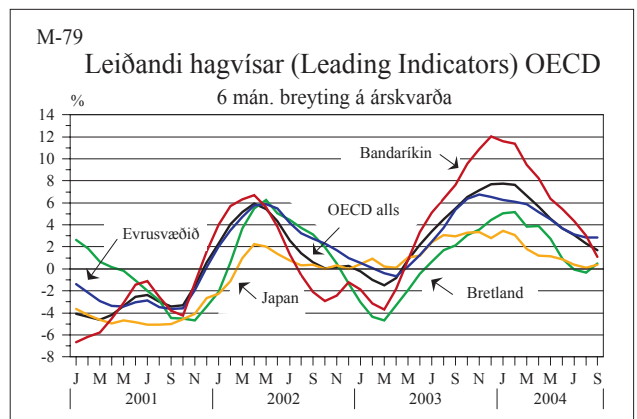
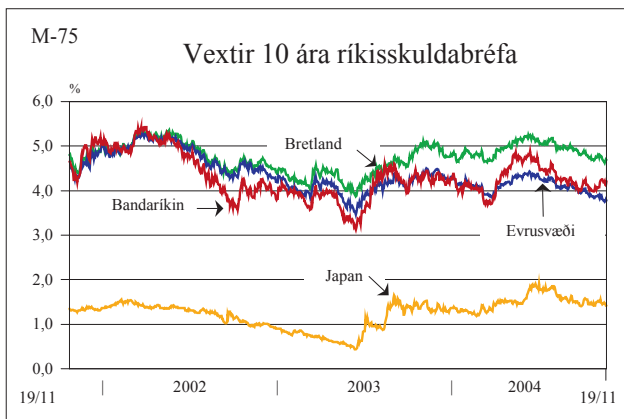
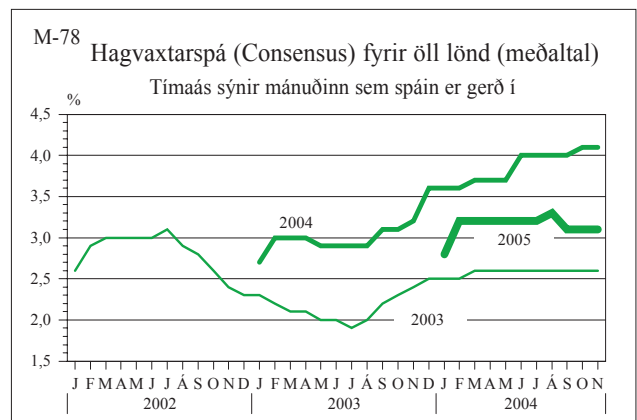
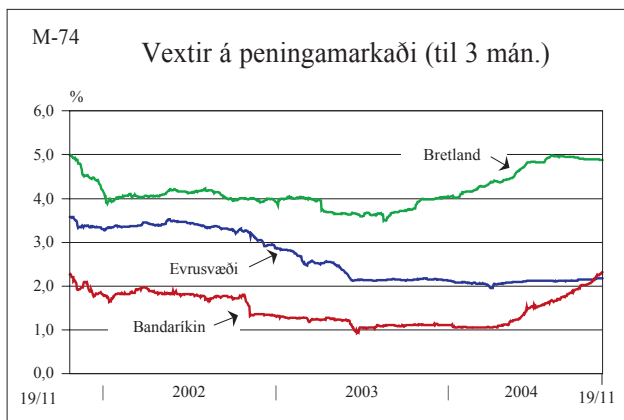
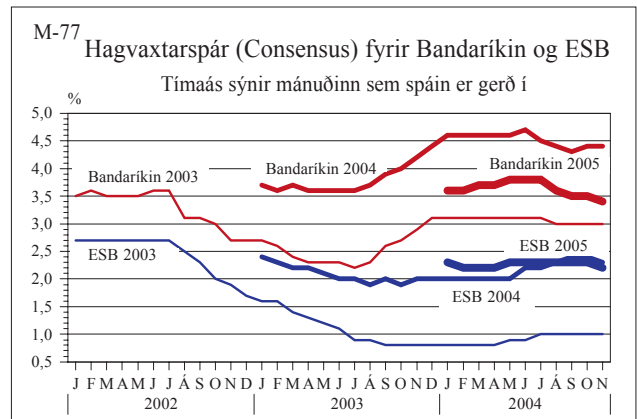
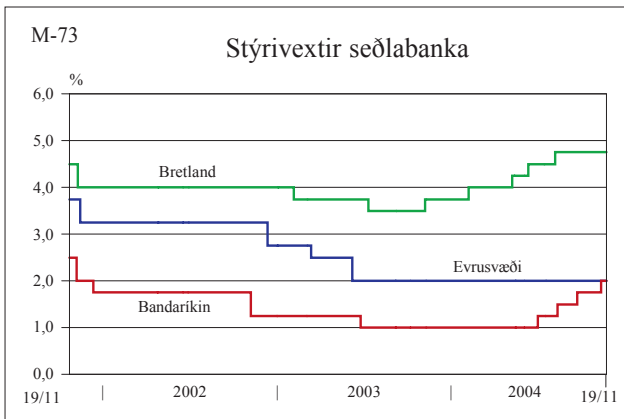


VIII Alþjóðleg efnahagsmál

- Hagvöxtur á evrusvæði frá næstliðnum ársfjórðungi var 0,5% á 2. ársfjórðungi og fyrstu tölur Eurostat benda til 0,3% vaxtar á 3. ársfjórðungi.
- Í Japan mældist hagvöxtur á 3. fjórðungi ársins 0,1%.
- Í október mældist 3,2% verðbólga í Bandaríkjunum.
- Bandaríkjadalur hefur veikst undanfarið og ekki verið lægri gagnvart evru frá því hún var tekin upp. Gengið hefur farið í 1,3075 USD/EUR.
- Seðlabanki Bandaríkjanna hækkaði stýrivexti um 25 punkta þann 10. nóvember sl. Þeir eru nú 2%.



VIII Alþjóðleg efnahagsmál



Skýringar við myndir í Hagvísum Seðlabanka Íslands

Mynd 1. Verðbólga (VNV og kjarnavísitölur)

Heimild: Hagstofa Íslands. 12 mánaða %-breyting vísitölu neysluverðs og kjarnavísitalna 1 og 2. Einnig er sýnt verðbólguþéttun Seðlabanka Íslands sem tekið var upp í mars 2001.

Mynd 2. Verðlagsþróun: vörur

Heimild: Hagstofa Íslands. Sýndar eru 12 mánaða %-breytingar vísitölu neysluverðs og tveggja undirliða hennar; innlendra vara án búvara og grænmetis og innfluttra vara án áfengis og tóbaks.

Mynd 3. Verðlagsþróun: húsnæði og þjónusta

Heimild: Hagstofa Íslands. Sýndar eru 12 mánaða %-breytingar vísitölu neysluverðs og þriggja undirliða hennar; húsnæðis, opinberrar þjónustu og annarrar þjónustu

Mynd 4. Verð innfluttrar vöru í vísitölu neysluverðs og vöruskiptavegin innflutningsgengisvísitala

Heimildir: Hagstofa Íslands, Seðlabanki Íslands. Verð á innfluttum vörum án áfengis og tóbaksverðs í vísitölu neysluverðs. Vísitala með meðaltal tímabilsins sem myndin sýnir sem grunnildi. Vöruskiptavegin innflutningsgengisvísitala, meðaltal mánaðar, mars 1997 = 100.

Mynd 5. Verðbólga á Íslandi og í viðskiptalöndunum

Heimildir: Hagstofa Íslands, Eurostat. Verðbólga á Íslandi og á EES-svæðinu miðað við 12 mánaða breytingu samræmdrar vísitölu neysluverðs (HICP). Verðbólga í viðskiptalöndunum er miðuð við 12 mánaða breytingu vísitölu neysluverðs í Bandaríkjunum, Japan og Sviss en 12 mánaða breytingu í samræmdrar vísitölu neysluverðs í öðrum viðskiptalöndum.

Mynd 6. Verðlagsþróun: matvara, dagvara og bensín

Heimildir: Hagstofa Íslands, Seðlabanki Íslands. Sýndar eru 12 mánaða %-breytingar í verðvísitölum þriggja undirflokka vísitölu neysluverðs; matvöru, dagvöru og bensíns.

Mynd 7. Verðbólguvæntingar

Heimild: Seðlabanki Íslands. Mælikvarðar á verðbólguvæntingar eru annars vegar verðbólguvæntingar almennings og fyrirtækja og hins vegar verðbólguálag ríkisskuldabréfa. Væntingar eru skv. könnunum sem IMG Gallup gerir fyrir Seðlabankann. Á árunum 2000-2002 sá IBM (áður PriceWaterHouseCoopers) um kannanirnar á verðbólguvæntingum almennings. Spurt er hver verðbólgan muni verða næstu 12 mánuði. Verðbólguálag ríkisskuldabréfa til 2 og 3 ára er reiknað út frá ávöxtunarkröfu ríkisvixla, ríkisbréfa og spariskírteina. Búnir eru til ferlar fyrir ávöxtun m.v. tímalengd þar sem brúað (interpolerað) er á milli einstakra flokka óverðtryggðra bréfa og verðtryggðra. Verðbólguálagið er þá munurinn á ávöxtun ferlanna í tilteknum tímalengdum. Fram til 15. apríl 2003 er verðbólguálag sýnt sem hlutfall ávöxtunarkröfu ríkisbréfa og spariskírteina til svipaðrar tímalengdar. Tölur eru í mánaðarlok 2001 - 2003 og daglegar frá 5. janúar 2004.

Mynd 8. Ársfjórðungslegur hagvöxtur og þjóðarútgjöld

Heimild: Hagstofa Íslands. Magnbreyting vergrar landsframleiðslu og þjóðarútgjalda frá sama fjórðungi á fyrra ári.

Mynd 9. Ársfjórðungsleg neysla og fjárfesting

Heimild: Hagstofa Íslands. Magnbreyting einkaneyslu, samneyslu og fjárfestingar frá sama fjórðungi á fyrra ári.

Mynd 10. Ársfjórðungsleg utanríkisviðskipti

Heimild: Hagstofa Íslands. Magnbreyting útflutnings og innflutnings frá sama fjórðungi á fyrra ári.

Mynd 11. Velta samkvæmt virðisaukaskattskýrslum

Heimildir: Hagstofa Íslands, Seðlabanki Íslands. Sýndar eru tölur um heildarveltu og veltu innanlandsgreina. Tölur eru raunvirtar með vísitölu neysluverðs, vísitölu neysluverðs án húsnæðis eða vísitölu neysluverðs án bensíns og húsnæðis, eftir því sem við á, og árstíðarleiddrættar. Vísitölur, 1998=100.

Mynd 12. Dagvöruvelta

Heimild: Samtök verslunar og þjónustu (SVP). Velta dagvöru í smásölu samkvæmt smásöluvísitölu SVP-IMG. Raunvirt með verðvísitölu dagvöru frá Hagstofu. Nóvember 2001=100. Vísitalan er reiknuð af IMG skv. upplýsingum sem berast beint frá fyrirtækjum og er miðað við að a.m.k. 80% fyrirtækja í greininni skili upplýsingum.

Mynd 13. Greiðslukortavelta

Heimild: Seðlabanki Íslands. Velta greiðslukorta (samanlögð velta debetkorta og kreditkorta) innanlands og í heild (innanlands og erlendis). Staðvirt er með vísitölu neysluverðs (velta innanlands) og meðalgengisvísitölu (velta erlendis). Sýnd er breyting veltu frá fyrra ári í %, annars vegar í einum mánuði og hins vegar á tímabilinu frá ársbyrjun til loka hvers mánaðar.

Mynd 14. Velta og afkoma skráðra atvinnufyrirtækja

Heimild: Seðlabanki Íslands. Sýnd er raunveltuaukning og eftirfarandi hlutföll af veltu: hagnaður fyrir afskriftir og fjármagnsliði, hagnaður eftir skatta og fjármagnsliði. Úrtak er parað við fyrra ár og notaðar fyrirliggjandi upplýsingar hverju sinni.

Mynd 15. Sementssala og nýskráningar bifreiða

Heimildir: Sementsverksmiðjan hf., Aalborg Portland Ísland hf., BM Vallá og Bílgreinasambandið. Samanlögð sementssala þriggja seljenda. Sementssala í hverjum mánuði er árstíðarleiðrétt og sýnd sem vísitala, 1995=100. Tölur um nýskráningar bifreiða ná yfir bæði nýjar og notaðar bifreiðir, alla flokka (fólks-, hópferða-, vöru- og sendibifreiðir). Reiknað er þriggja mánaða meðaltal og sýnd 12 mánaða breyting þess.

Mynd 16. Raforkusala

Heimild: Orkustofnun. Almenn raforkunotkun (þ.e. án notkunar stóriðju), án notkunar Landsvirkjunar. Árstíðarleiðréttar, mánaðarlegar tölur.

Mynd 17. Samningsverð í útboðum og hlutfall samningsverðs og kostnaðaráætlana

Heimildir: Framkvæmdasýsla ríkisins, Innkaupastofnun Reykjavíkur og Vegagerð ríkisins. Miðað er við ársfjórðungslegt, vegið meðaltal samninga. Sýnd er fjárhæð samninga og hlutfall samningsverðs og kostnaðaráætlana.

Mynd 18. Væntingavísitölur IMG Gallup

Heimild: IMG Gallup. Væntingavísitala IMG Gallup ásamt vísitölum um mat á núverandi ástandi og væntingar til 6 mánaða.

Mynd 19. Ársfjórðungslegur viðskiptajöfnuður

Heimildir: Seðlabanki og Hagstofa Íslands. Viðskiptajöfnuður sýndur sem hlutfall af (i) vergri landsframleiðslu og (ii) útflutningi vöru og þjónustu í sama ársfjórðungi.

Mynd 20. Vöruskiptajöfnuður sem hlutfall af vöruútflutningi

Heimild: Hagstofa Íslands. Hreyfanlegt 12 mánaða hlutfall.

Mynd 21. Vöruinnflutningur og vöruútflutningur

Heimild: Hagstofa Íslands. Innflutningur eða útflutningur síðustu 12 mánaða sem hlutfall af 12 mánuðum þar á undan.

Mynd 22. Vöruútflutningur eftir vöruflokkum

Heimildir: Hagstofa Íslands, Seðlabanki Íslands. Sýnt er útflutningsverðmæti 3 flokka útflutningsvara (sjávarafurðir, ál og kísiljárn og iðnaðarvörur), reiknað á föstu gengi. Vísitala, janúar 2000=100.

Mynd 23. Vöruútflutningur

Heimildir: Hagstofa Íslands, Seðlabanki Íslands. Verðmæti vöruútflutnings, reiknað á föstu gengi m.v. útflutningsvegna meðalgengisvísitölu. Sýnt er 3 mánaða hreyfanlegt meðaltal, fyrir heildarvöruútflutning og vöruútflutning að undanskildum skipum og flugvélum.

Mynd 24. Árstíðarleiðréttur vöruinnflutningur

Heimildir: Hagstofa Íslands, Seðlabanki Íslands. Hreyfanlegt 3 mánaða meðaltal vöruinnflutnings er árstíðarleiðrétt. Sett á fast verð og gengi með vísitölu erlends verðlags og meðalgengisvísitölu m.v. innflutning. Vísitala erlends verðlags er fengin með því að veга saman með gengisvögninni vísitölur verðlags í helstu viðskiptalöndum.

Mynd 25. Verð- og magnþróun í vöruviðskiptum

Heimild: Hagstofa Íslands. Verð og magnþróun innflutnings og útflutnings. Almennur innflutningur jafngildir heildarvöruinnflutningi að frátöldum skipum flugvélum og ýmsum vörum (afgangslíður). Almennur útflutningur jafngildir heildarvöruútflutningi að frádregnum skipum, flugvélum og ýmsum vörum (afgangslíður).

Mynd 26. Þjónustujöfnuður

Heimild: Seðlabanki Íslands. Sýnd er breyting verðmætis útfluttrar og innfluttrar þjónustu frá sama fjórðungi fyrra árs, reiknað á föstu gengi.

Mynd 27. Undirþættir viðskiptajafnaðar

Heimild: Seðlabanki Íslands. Viðskiptajöfnuður í hverjum ársfjórðungi í ma.kr., skipt eftir helstu undirþáttum (vöruskiptajöfnuður, þjónustujöfnuður og þáttatekjujöfnuður.) Rekstrarframlög eru talin með þáttatekjum.

Mynd 28. Mánaðarlegar aflatölur

Heimild: Fiskistofa. Mánaðarlegt aflamagn (í tonnum) botnfisks, uppsjávarfisks og annarra tegunda.

Mynd 29. Afli og útflutningsverðmæti sjávarafurða

Heimildir: Fiskistofa og Hagstofa Íslands. Afli íslenskra skipa á heimamiðum og fjarmiðum. Sýnt er aflamagn eftir helstu flokkum, uppsafnað frá ársbyrjun til loka næstliðins mánaðar. Verðmæti útfluttra sjávarafurða eru f.o.b.-tölur á nafnvirði, frá áramótum, en ná oftast mánuði styttra fram en tölur um aflamagn.

Mynd 30. Verð á sjávarafurðum og áli

Heimildir: Hagstofa Íslands og London Metal Exchange (LME). Verð sjávarafurða mælt í íslenskum krónum er reiknað á Hagstofu Íslands. Það er umreiknað yfir í erlendan gjaldmiðil með því að deila með vöruskiptavog m.v. útflutning. Verð áls frá LME. Sýnd eru mánaðarleg meðaltöl og auk þess nýjasta álverð. Ekki er árstíðarleiðrétt.

Mynd 31. Olíu- og bensínverð

Heimild: Bloomberg. Hraóla, bensín og IPE, framvirkt verð. Sýnd eru mánaðarleg meðaltöl, seinustu dagverð og framvirkt verð næstu fjögurra ársfjórðunga.

Mynd 32. Hrávöruverð á heimsmarkaði

Heimild: EcoWin/Alþjóðagjaldeyrissjóðurinn. Mánaðarlegar tölur. Hrávöruverð án eldsneytis, verð á grunnmálum og verðlag matvæla.

Mynd 33. Ársfjórðungslegt raungengi

Heimild: Seðlabanki Íslands. Ársfjórðungslegar tölur. Raungengi miðað við hlutfallslegt neyslaverð annars vegar og hlutfallsleg laun hins vegar.

Mynd 34. Atvinnuleysi

Heimildir: Vinnuálastofnun, Seðlabanki Íslands. Mánaðarlegar tölur. Skráð atvinnuleysi sem hlutfall af mannafla, mælt og árstíðarleiðrétt. Skráð atvinnuleysi er meðalfjöldi einstaklinga sem skráðir eru á atvinnumiðlunum á öllu landinu, sem hlutfall af áætluðum mannafla á vinnuarkaði í hverjum mánuði.

Mynd 35. Atvinnuleyfi og störf í boði

Heimild: Vinnuálastofnun. 3ja mánaða hreyfanleg meðaltöl. Heildarfjöldi útgefna atvinnuleyfa er sýndur og einnig fjöldi nýrra leyfa (og leyfa vegna nýs vinnustaðar). Framboð á lausum störfum hjá vinnumiðlunum í lok hvers mánaðar.

Mynd 36. Fjöldi starfandi

Heimildir: Hagstofa Íslands, Seðlabanki Íslands. Frá 2003 er byggt á upplýsingum úr ársfjórðungslegri vinnuarkaðsrannsókn Hagstofu. Fram til ársins 2003 var byggt á upplýsingum úr staðgreiðslugögnum. Niðurstöður frá og með janúar 2003 eru því ekki fyllilega sambærilegar við fyrri niðurstöður.

Mynd 37. Vinnuálag og meðalvinnutími á viku

Heimild: Hagstofa Íslands. Byggt er á upplýsingum úr vinnuarkaðsrannsókn Hagstofu. Fram til ársins 2003 náði vinnuarkaðsrannsóknin einungis til sinnar hvorrar vikunnar í apríl og nóvember en frá og með janúar 2003 er rannsóknin samfelld, hverju ársfjórðungsúrtaki skipt jafnt á 13 vikur og niðurstöður birtar ársfjórðungslega. Niðurstöður frá og með janúar 2003 eru því ekki fyllilega sambærilegar við fyrri niðurstöður.

Mynd 38. Atvinnuleysi skv. könnun Hagstofu

Heimild: Hagstofa Íslands. Byggt er á upplýsingum úr vinnuarkaðsrannsókn Hagstofu. Fram til ársins 2003 náði vinnuarkaðsrannsóknin einungis til sinnar hvorrar vikunnar í apríl og nóvember en frá og með janúar 2003 er rannsóknin samfelld, hverju ársfjórðungsúrtaki skipt jafnt á 13 vikur og niðurstöður birtar ársfjórðungslega. Niðurstöður frá og með janúar 2003 eru því ekki fyllilega sambærilegar við fyrri niðurstöður.

Mynd 39. Launavísitala og kaupmáttur launa

Heimild: Hagstofa Íslands. 12 mánaða breyting launavísitölunnar, tímabil miðast við útreikningstíma. Kaupmáttur sem launavísitala staðvirt með vísitölu neyslaverðs.

Mynd 40. Laun á almennum markaði, hjá opinberum starfsmönnum og launaskrið

Heimildir: Hagstofa Íslands, Seðlabanki Íslands. Ársfjórðungslegar tölur. Laun á almennum markaði og laun hjá opinberum starfsmönnum og bankamönnum eru undirlíðir launavísitölunnar. Tímabil miðast við útreikningstíma vísitölunnar. Launaskrið er hækkun launa á almennum markaði samkvæmt launavísitölu umfram mat hagfræðisviðs á hækkun vegna kjarasamninga. Myndin sýnir launaskrið yfir sl. 4 ársfjórðunga.

Mynd 41. Tekjuafgangur og hreinn lánsfjárafgangur ríkissjóðs

Heimildir: Mánaðaryfirlit Fjársýslu ríkisins og Seðlabanki Íslands. Tekjuafgangur frá ársbyrjun til loka hvers mánaðar, sýndur sem hlutfall af tekjum. Lánsfjárafgangur frá ársbyrjun sem hlutfall af tekjum. Lánsfjárafgangur er tekjuafgangur að viðbættu innstreymi afborgana af veittum lánnum umfram ný lán, hækkun viðskiptaskulda umfram viðskipta eignir og innstreymi vegna eignasölu að frádregnu útstreymi vegna hlutafjárkaupa og eiginfjárframlaga. Ef lánsfjárafgangur er jákvæður er tækifæri til að greiða niður skuldir.

Mynd 42. Tekjur og gjöld ríkissjóðs

Heimildir: Mánaðaryfirlit Fjársýslu ríkisins og Seðlabanki Íslands. Sýnd er hlutfallsleg breyting tekna og gjalda ríkissjóðs á milli ára, miðað við uppsafnaðar tölur frá ársbyrjun til loka hvers mánaðar. Óreglulegum liðum er sleppt til að gera tölur samanburðarhæfar milli ára.

Mynd 43. Tekjur ríkissjóðs án eignasölu og gjöld ríkissjóðs án vaxta

Heimildir: Mánaðaryfirlit Fjársýslu ríkisins. Tekjur ríkissjóðs án eignasölu og gjöld ríkissjóðs án vaxta. 12 mánaða raunbreyting milli 4ra mánaða hlaupandi meðaltala miðað við vísitölu neyslaverðs.

Mynd 44. Þróun skatttekna ríkissjóðs

Heimildir: Mánaðaryfirlit Fjársýslu ríkisins og Seðlabanki Íslands. Þrjár flokkar skatttekna; tekjuskattur einstaklinga og tryggingagjöld, virðisaukaskattur og gjöld tengd innflutningi og áfengi. 12 mánaða raunbreyting milli 4ra mánaða hlaupandi meðaltala, miðað við vísitölu neyslaverðs.

Mynd 45. Þróun ríkisútgjalda

Heimildir: Mánaðaryfirlit Fjársýslu ríkisins og Seðlabanki Íslands. Þrír tegundaflokkar útgjalda ríkis (eftir málaflokkum); almenn mál, atvinnumál og félagsmál. 12 mánaða raunbreyting milli 4ra mánaða hlaupandi meðaltala miðað við vísitölu neysluverðs.

Mynd 46. Hlutaþjárfærsla: Mánaðarleg velta og dagleg verðþróun

Heimild: Kauphöll Íslands. Sýnd er mánaðarleg heildarvelta skráðra hlutabréfa (á þingi og utan þings, Tilboðsmarkaður meðtalinn) og dagleg gildi úrvals vísitölu og þingvísitölu aðallista. Nýjasta talan um veltu er velta yfirstandandi mánaðar til og með föstudegi fyrir útgáfu Hagvísu.

Mynd 47. Fasteignaverð: íbúðaverð á höfuðborgarsvæði

Heimildir: Fasteignamat ríkisins og Hagstofa Íslands. Núvirt fermetraverð (staðgreiðsluverð) íbúðarhúsnæðis á höfuðborgarsvæðinu miðað við nýja vísitölu Fasteignamats ríkisins (fyrst birt í maí 2004). Sýnd er vísitala raunverðs og 12 mánaða breyting nafnverðs. Mánaðargildin eru hreyfanleg þriggja mánaða meðaltöl.

Mynd 48. Raunverð atvinnuhúsnæðis á höfuðborgarsvæði

Heimildir: Fasteignamat ríkisins, Seðlabanki Íslands. Ársfjórðungstölur. Vegið meðaltal iðnaðar, verslunar og skrifstofuhúsnæðis, 1995=100. Sýnt er bæði einfalt meðaltal samninga og vegið eftir stærð húsnæðis.

Mynd 49. Íbúðalánasjóður: afgreidd húsbref og afgreiddar umsóknir vegna nýbygginga og endurbóta

Heimildir: Íbúðalánasjóður og Fasteignamat ríkisins. 3ja mánaða hreyfanleg meðaltöl. Tölur Íbúðalánasjóðs um afgreidd húsbref á nafnverði og markaðsvirði í hverjum mánuði eru staðvirkar með vísitölu fermetraverðs íbúðarhúsnæðis á höfuðborgarsvæðinu. Fjöldi afgreiddra húsbrefalána til nýbygginga einstaklinga og byggingaraðila og til endurbóta.

Mynd 50. Verð veiðiheimilda í þorski

Heimildir: LÍÚ og Kvótaþing. Sýnt er meðalverð hvers mánaðar á aflahlutdeild (varanlegur kvóti) og aflamarki (leigukvóti eða skammtímakvóti) í þorski.

Mynd 51. Útlánaaukning lánakerfisins

Heimild: Seðlabanki Íslands. Breyting frá sama ársfjórðungi síðasta árs. Útlán til heimila, fyrirtækja og útlán alls.

Mynd 52. M3 og innlend útlán innlánsstofnana

Heimild: Seðlabanki Íslands. 12 mánaða %-breytingar á mánaðarlokatölum. Útlánaþróun er einnig sýnd leiðrétt fyrir áætluðum áhrifum verðlags- og gengisbreytinga á stofn verðtryggðra og gengistryggðra lána. Við útreikning á breytingum milli ára er leiðrétt fyrir innkomu Kaupþings banka og Glitnis í reikninga innlánsstofnana með því að bæta útlánum þeirra við útlán innlánsstofnana á fyrra tímabilinu.

Mynd 53. Raungildi M3 og innlendra útlána innlánsstofnana

Heimild: Seðlabanki Íslands. Staða í lok hvers mánaðar er færð til fasts verðs með vísitölu neysluverðs. M3 er árstíðarleiðrétt. Janúar 2001=100.

Mynd 54. Grunnfé og endurhverf viðskipti við Seðlabankann

Heimild: Seðlabanki Íslands. Grunnfé Seðlabankans og staða endurhverfra viðskipta lánastofnana við Seðlabankann. Sýnd er 12 mánaða breyting 3 mánaða meðaltala.

Mynd 55. Stýrivextir Seðlabanka Íslands og vextir á peningamarkaði

Heimild: Seðlabanki Íslands. Vikulegar tölur um ávöxtun í endurhverfum verðbrefasamningum Seðlabankans við lánastofnanir og ávöxtun á peningamarkaði á skuldbindingum til 1 dags og 3 mánaða.

Mynd 56. Skammtímavextir og vaxtamunur við útlönd

Heimild: Seðlabanki Íslands. Munur 3 mánaða ríkisvixlavaxta á Íslandi og í viðskiptalöndunum. Skammtímaraunvextir eru reiknaðir sem vextir í endurhverfum verðbrefakaupum Seðlabankans leiðréttir fyrir reiknuðu verðbólguálagi ríkisbréfa til 2 ára (frá 15. apríl 2003). Fram til 15. apríl 2003 var verðbólguálagið metið sem munur á ávöxtunarkröfu óverðtryggðra ríkisbréfa og verðtryggðra spariskírteina. Frá og með júlí 2002 var miðað við flokkana RIKB 07 0209 og RIKS 05 0410 en þar áður var miðað við flokkana RIKB 03 1010 og RIKS 03 0210. Vikulegar tölur.

Mynd 57. Ávöxtunarkrafa óverðtryggðra skuldabréfa

Heimild: Seðlabanki Íslands. Ávöxtun ríkisbréfa miðað við hagstæðasta kaupþilboð í flokkana RIKB 07 0209, RIKB 13 0517 og RIKB 10 0317. Daglegar tölur.

Mynd 58. Tímaróf óverðtryggðra vaxta

Heimild: Seðlabanki Íslands. Myndin vinstra megin sýnir REIBOR-vexti á lánum til mislangs tíma. Myndin hægra megin sýnir vexti í kaupþilboðum á ríkisvixlum og ríkisbréfum.

Mynd 59. Ávöxtunarkrafa verðtryggðra langtímaskuldabréfa

Heimild: Seðlabanki Íslands. Ávöxtun miðað við hagstæðasta kaupþilboð viðskiptavaka í spariskírteini, húsbref og íbúðabref. Sýndir eru flokkarnir RS15 1001, IBH26 0315 og HFF150434. Daglegar tölur.

Mynd 60. Meðalvextir óverðtryggðra útlána banka og sparisjóða, ávöxtun ríkisbréfa og stýrivextir

Heimild: Seðlabanki Íslands. Meðalvextir og meðalkjörvextir á óverðtryggðum skuldabréfalánum banka og sparisjóða, ávöxtunarkrafa ríkisbréfa (flokkur RIKB 07 0209) og vextir í endurhverfum verðbréfa kaupum Seðlabankans.

Mynd 61. Meðalvextir verðtryggðra útlána banka og sparisjóða og ávöxtun spariskírteina

Heimild: Seðlabanki Íslands. Meðalvextir og meðalkjörvextir á verðtryggðum skuldabréfalánum banka og sparisjóða og ávöxtunarkrafa húsbreifa (flokkur IBH 26 0315) og spariskírteina (flokkur RIKS 05 0410).

Mynd 62. Mismunur meðalkjörvaxta og stýrivaxta, mismunur útlánsvaxta banka og ávöxtunar spariskírteina

Heimild: Seðlabanki Íslands. Mismunur verðtryggðra meðalútlánsvaxta banka og sparisjóða og ávöxtunarkröfu spariskírteina til um 2 ára (flokkur RIKS 05 0410) (þessar raðir eru sýndar í mynd 61). Mismunur óverðtryggðra meðalkjörvaxta banka og sparisjóða og vaxta í endurhverfum verðbréfa kaupum Seðlabankans.

Mynd 63. Út- og innlánsvextir banka og sparisjóða (verðtryggð kjör)

Heimild: Seðlabanki Íslands. Vegið meðaltal meðalvaxta óverðtryggðra skuldabréfalána og vegið meðaltal innlánsvaxta á verðtryggðum reikningum bundnum í 60 mánuði hjá bönkum og sparisjóðum.

Mynd 64. Gengi krónu gagnvart evru og Bandaríkjadal og gengisskráningarvísitala krónu

Heimild: Seðlabanki Íslands. Gengi evru og Bandaríkjadals gagnvart krónu miðað við skráð opinbert viðmiðunargengi Seðlabanka Íslands og gengisskráningarvísitala krónunnar. Daglegar tölur.

Mynd 65. Meðalgengi og raungengi krónu

Heimild: Seðlabanki Íslands. Raungengi krónu, mánaðarlegar tölur miðað við hlutfallslegt neysluverð. Gengisskráningarvísitala íslensku krónunnar, mánaðarleg meðaltöl. Nýjasta gildi gengisskráningarvísitölu er meðaltal þeirra daga sem liðnir eru í mánuðinum til og með föstudegi fyrir útgáfu Hagvísu.

Mynd 66. Verðlagsþróun erlendis

Heimild: EcoWin. Mánaðarlegar 12 mánaða breyting neysluverðs í Bandaríkjunum, á evrusvæðinu, í Bretlandi og Japan.

Mynd 67. Atvinnuleysisþróun erlendis

Heimild: EcoWin. Mánaðarlegar tölur. Árstíðarleiddrétt atvinnuleysi (fjöldi atvinnulausra sem hlutfall af mannafla) í Bandaríkjunum, á evrusvæðinu, í Bretlandi og Japan.

Mynd 68. Iðnaðarframleiðsla erlendis

Heimild: EcoWin. Mánaðarlegar tölur. Árstíðarleiddrétt iðnaðarframleiðsla sem vísitala (2000=100) í Bandaríkjunum, á evrusvæðinu, í Bretlandi og Japan.

Mynd 69. Hagvöxtur erlendis

Heimild: EcoWin. Ársfjórðungslegar tölur. Magnbreyting vergrar landsframleiðslu frá sama fjórðung á fyrra ári í Bandaríkjunum, á evrusvæðinu, í Bretlandi og Japan.

Mynd 70. Vöxtur breiðs peningamagns erlendis

Heimild: EcoWin. Mánaðarlegar tölur. Peningamagn skilgreint sem M3 eða því sem næst.

Mynd 71. Útlánavöxtur innlánsstofnana erlendis

Heimild: EcoWin. Mánaðarlegar tölur. Útlán án markaðsverðbréfa. Tölur fyrir Bretland eru aðeins útlán til einkageira.

Mynd 72. Hlutabréfaverð erlendis

Heimild: EcoWin. Daglegar tölur. Sýndar eru breiðar hlutabréfavitölur; S&P 500 í Bandaríkjunum, EURO STOXX Index á evrusvæðinu, FTSE 350 í Bretlandi og Nikkei 225 í Japan. Vísitölurnar eru allar settar á 100 í ársbyrjun 2000.

Mynd 73. Stýrivextir seðlabanka erlendis

Heimild: EcoWin. Daglegar tölur um stýrivextir Seðlabanka í Bandaríkjunum, á evrusvæðinu og í Bretlandi.

Mynd 74. Vextir á peningamarkaði erlendis

Heimildir: EcoWin. Daglegar tölur um vexti á peningamarkaði til 3 mánaða í Bandaríkjunum, á evrusvæðinu og í Bretlandi.

Mynd 75. Vextir 10 ára ríkisskuldabréfa erlendis

Heimild: EcoWin. Daglegar tölur. Vextir 10 ára ríkisskuldabréfa í Bandaríkjunum, á evrusvæðinu, í Japan og Bretlandi.

Mynd 76. Gengi evru gagnvart jeni, Bandaríkjadal og bresku pundi

Heimild: Seðlabanki Íslands. Daglegar vísitölur. Krossgengi m.v. íslenska krónu. Vísitölurnar eru settar á 100 29. desember 2000.

Mynd 77. Hagvaxtarspár fyrir Bandaríkin og ESB

Heimild: Concensus Forecasts. Spá um árlegan raunvöxt vergrar landsframleiðslu í Bandaríkjunum og í Evrópusambandinu. Byggt á mánaðarlegum spám 240 stofnana viðsvegar um heim sem vegnar eru saman. Sýndar eru spár fyrir næstliðið ár, yfirstandandi ár og næsta ár, og er einn ferill fyrir hvert ár.

Mynd 78. Hagvaxtarspár fyrir öll lönd (meðaltal)

Heimild: Concensus Forecasts. Spá um árlegan raunvöxt vergrar landsframleiðslu að meðaltali í þeim löndum sem Consensus Forecasts birtir spár fyrir. Byggt á mánaðarlegum spám 240 stofnana víðsvegar um heim sem vegnar eru saman. Sýndar eru spár fyrir næstliðið ár, yfirstandandi ár og næsta ár, og er einn ferill fyrir hvert ár.

Mynd 79. Leiðandi hagvísar (Leading Indicators) OECD

Heimildir: EcoWin, OECD. 6 mánaða breyting á árskvarða. OECD, Bandaríkin, evrusvæðið, Bretland og Japan. Leiðandi hagvísar OECD eru samsettir og byggjast á breiðu safni annarra hagvísar.

Mynd 80. Væntingavísitölur á evrusvæðinu og í Bandaríkjunum

Heimildir: EcoWin, European Commission, The Conference Board í Bandaríkjunum og Institute for Supply Management (ISM Report on Business) í Bandaríkjunum. Sýndar eru væntingavísitölur fyrir neytendur og fyrirtæki.