



FJÁRMÁLASTÖDUGLEIKARÁÐ

Fjármála- og efnahagsráðuneyti, Arnarhvoli, 150 Reykjavík

Sími: 545 9200

fjarmalastodugleikarad.is

Reykjavík, 22. janúar 2016

Rökstuðningur fyrir tilmælum um eiginfjárauka vegna kerfislegs mikilvægis fjármálafyrirtækja

Inngangur

Kerfislega mikilvægir eftirlitsskyldir aðilar eru þeir sem vegna stærðar og eðlis starfsemi sinnar geta haft umtalsverð neikvæð áhrif á stöðugleika fjármálakerfisins og á raunhagkerfið ef þeir lenda í erfiðleikum. Af þessum ástæðum og sakir þess að kerfislega mikilvægir eftirlitsskyldir aðilar eru almennt mikilvægir varðandi starfsemi fjármálainnviða og aðgang almennings að greiðsluþjónustu og eigin sparifé er opinbert öryggisnet um þær þéttara en ella og beinar og óbeinar ábyrgðir á skuldbindingum þeirra víðtækari. Það magnar freistnivanda sem birtist í því að þessir aðilar gætu tekið meiri áhættu en hagkvæmt er fyrir fjármálakerfið í heild. Því er þörf á regluverki sem vinnur á móti þessari tilhneigingu, sérstaklega í formi aukinna eiginfjárkvaða og virkara eftirlits en ella.

Til að mæta þessu hefur verið leidd í lög heimild til að leggja viðbótar eiginfjárkröfu á kerfislega mikilvæg fjármálafyrirtæki.¹ Sú eiginfjárkrufa má vera allt að 2% af áhættugrunni. Aukin eiginfjárkrufa mun styrkja viðnámsþrótt þessara fjármálafyrirtækja, draga úr líkum á falli þeirra og þar með draga úr væntum neikvæðum áhrifum á fjármálakerfið og raunhagkerfið. Sé eftirlitsskyldur aðili skilgreindur sem kerfislega mikilvægur hefur það einnig áhrif á tíðni og umfang eftirlits af hálfu Fjármálaeftirlitsins og Seðlabanka. Kerfislega mikilvæg fjármálafyrirtæki flokkast í áhrifavægisflokk 1 samkvæmt viðmiðunarreglum Evrópsku bankaftirlitsstofnunarinnar (hér eftir EBA) um könnunar- og matsferli og ber eftirlitsstofnunum að taka tillit til þess við reglubundið eftirlit.²

Umgjörð um kerfislega mikilvæga eftirlitsskylda aðila

Aðferðafræði EBA við mat á kerfislegu mikilvægi fjármálafyrirtækja er skilgreind í viðmiðunarreglum sem gefnar voru út 16. desember 2014³ og er í samræmi við kröfur CRDIV/CRR-löggjafarinnar sem innleidd var hér á landi með breytingum á lögum um fjármálafyrirtæki, nr. 161/2002, síðastliðið sumar.

¹ Samkv. 84 gr. c laga um fjármálafyrirtæki, nr. 161/2002.

² European Banking Authority (2014). Guidelines on common procedures and methodologies for the supervisory review and evaluation process (SREP), (EBA/GL/2014/13).

³ European Banking Authority (2014). Guidelines: On the criteria to determine the conditions of application of Article 131(3) of Directive 2013/36/EU (CRD) in relation to the assessment of other systemically important institutions (O-SIIs), (EBA/GL/2014/10).

Aðferðafræðin byggist á alþjóðlegri umgjörð sem þróuð var af Basel-nefndinni til að ákvarða kerfislega mikilvæga banka innanlands.⁴ Aðferðafræðin að baki flokkunar á kerfislega mikilvægum fjármálafyrirtækjum samkvæmt viðmiðunarreglum EBA hefur hér á landi verið heimfærð upp á alla eftirlitsskylda aðila, við mat á hverjir teljast til kerfislega mikilvægra eftirlitsskyldra aðila. Auk stærstu þriggja viðskiptabankanna telst Íbúðalánasjóður vera kerfislega mikilvægur eftirlitsskyldur aðili, líkt og Fjármálastöðugleikaráð hefur þegar staðfest.⁵

Stuðst er við fjóra flokka af vísunum við mat á kerfislega mikilvægum eftirlitsskyldum aðilum. Hver flokkur samanstendur af kjarnavísunum að kerfislegu mikilvægi og aðilum eru gefin stig sem endurspeglar hlutdeild þeirra og umsvif á fjármálamarkaði í hverjum flokki. Heildarstigafjöldi hvers aðila er svo reiknaður sem vengið meðaltal af þeim stigum sem aðilinn fékk fyrir hvern vísi í hverjum flokki. Þar vegur hver flokkur jafnt og jafnframt hefur hver vísir jafnt vægi innan hvers flokks. Samkvæmt aðferðafræði EBA er mælt með því að þeir aðilar sem fara yfir 350 heildarstig verði skilgreindir sem kerfislega mikilvæg fjármálafyrirtæki, en það mat EBA er hér á landi heimfært upp á alla eftirlitsskylda aðila. Matid fer fram í tveimur þrepum þar sem í þrepi 1 er stuðst við fyrrnefnda kjarnavísu sem EBA mælir með í viðmiðunarreglum sínum, en í þrepi 2 er eftirlitsaðilum gert kleift að bæta við viðbótarvísunum, sem einnig má finna í viðmiðunarreglunum. Í töflu 1 má sjá yfirlit yfir þá vísa sem notaðir voru í matinu, ásamt niðurstöðum matsins miðað við ársuppgjör 2014.

Tafla 1: Niðurstöður mats á kerfislegu mikilvægi eftirlitsskyldra aðila samkvæmt aðferð EBA

Flokkar		Vísar	Landsbankinn	Arion banki	Íslandsbanki	Íbúðalánasjóður	Aðrir
Þrep 1	1. Stærð	Heildareignir	2815	2393	2336	2175	347
	2. Mikilvægi	Hlutdeild í greiðslumiðlun innanlands Innstæður einkaaðila innanlands Útlán til einkaaðila innanlands	2886	2447	3194	912	560
	3. Flækjustig og starfsemi yfir landamæri	Virði OTC-afleiða Skuldir yfir landamæri Eignir yfir landamæri	3257	3417	3313	0	12
	4. Tengsl	Millibankaskuldir Millibankaeignir Útgefin skuldabréf	2476	3111	1961	2283	169
Samtals veginn stigafjöldi eftir þrep 1:			2858	2842	2701	1343	272
Þrep 2	Mikilvægi	Velta á gjaldeyrismarkaði	3518	3115	3366	0	0
Samtals veginn stigafjöldi eftir þrep 2:			2898	2884	2712	1286	237

Ákveðið hefur verið að horfa til hlutdeildar fyrirtækjanna í gjaldeyrisviðskiptum í öðru þrepi matsins. Stóru bankarnir þrír skipta gjaldeyrisviðskiptum nokkuð jafnt á milli sín. Fleiri vísar voru ekki skoðaðir að þessu sinni í öðru þrepi matsins. Miðað við niðurstöður matsins ættu fjórir eftirlitsskyldir aðilar að teljast kerfislega mikilvægir á Íslandi: Landsbankinn með 2.898 punkta, Arion banki með 2.884 punkta,

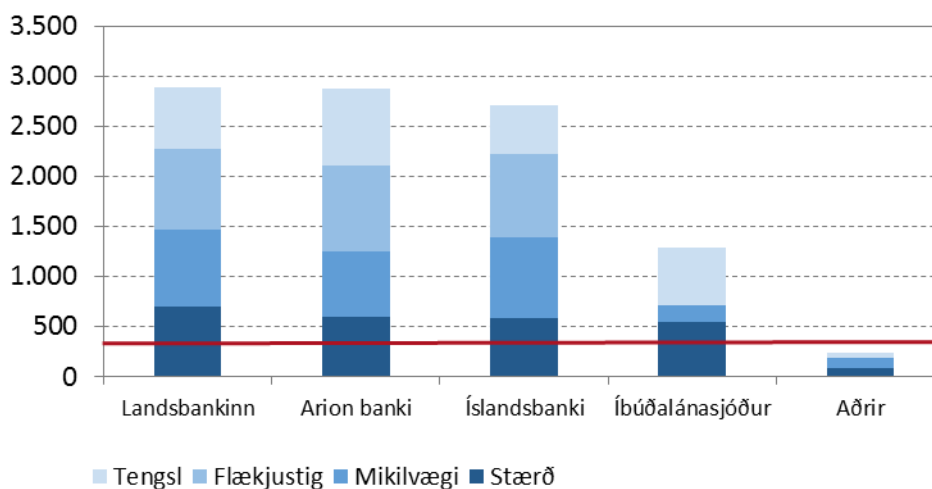
⁴ Basel Committee on Banking Supervision (2012). A framework for dealing with domestic systemically important banks.

⁵ <https://www.fjarmalaraduneyti.is/frettir/nr/19269>

Íslandsbanki með 2.712 punkta og Íbúðalánasjóður með 1.286 punkta, allir langt umfram 350 punkta viðmiðið sem mælt er með af EBA.

Samkvæmt lögum um fjármálastöðugleikaráð á ráðið að staðfesta skilgreiningar á kerfislega mikilvægum eftirlitsskyldum aðilum og samkvæmt lögum um fjármálafyrirtæki skal ráðið beina tilmælum um eiginfjárouka fyrir kerfislega mikilvæg fjármálafyrirtæki til Fjármálaeftirlitsins. Stuðst var við ársniðurstöðu eftirlitsskyldu aðilanna fyrir árið 2014 við gerð ofangreinds mats en mat á kerfislegu mikilvægi verður framkvæmt árlega á grundvelli ársuppgjöra. Verður matið næst endurskoðað á fundi Fjármálastöðugleikaráðs í apríl næstkomandi.

Niðurstöður mats á kerfislegu mikilvægi fjármálafyrirtækja



Myndin sýnir niðurstöður úr þrepi 2 í mati á kerfislegu mikilvægi fjármálafyrirtækja. Rauða línan sýnir 350 stiga viðmiðið sem mælt er með af EBA.

Heimild: Fjármálaeftirlitið.

Niðurstaða

Samkvæmt greiningu kerfisáhættunefndar, sem starfar fyrir fjármálastöðugleikaráð, teljast fjórir eftirlitsskyldir aðilar kerfislega mikilvægir á Íslandi: Landsbankinn hf., Arion banki hf., Íslandsbanki hf. og Íbúðalánasjóður. Fjármálastöðugleikaráð hefur áður staðfest kerfislegt mikilvægi þessara fjögurra aðila og munu þeir lúta eftirliti í samræmi við það.

Fjármálastöðugleikaráð beinir þeim tilmælum til Fjármálaeftirlitsins að leggja eiginfjárouka vegna kerfislegs mikilvægis á Landsbankann hf., Arion banka hf. og Íslandsbanka hf. frá og með 1. apríl 2016. Í ljósi þess hve hátt þessir aðilar eru yfir 350 punkta viðmiði EBA, leggur ráðið til að stærð eiginfjároukans verði 2%, sem er hámark eiginfjároukans samkvæmt lögum. Ráðið beinir til Fjármálaeftirlitsins að eiginfjároukanum sé jafnframt viðhaldið á samstæðugrunni og taki til allra áhættuskuldbindinga viðskiptabankanna. Eiginfjárfrafan nær eingöngu til viðskiptabankanna þriggja þar sem ákvæði um eiginfjárouka í lögum um fjármálafyrirtæki gilda ekki um Íbúðalánasjóð.