



FJÁRMÁLASTÖDUGLEIKARÁÐ

Fjármála- og efnahagsráðuneyti, Arnarhvoli, 150 Reykjavík

Sími: 545 9200

fjarmalastodugleikarad.is

Reykjavík, 5. október 2018

Tilmæli um sveiflujöfnunarauka

Fjármálastöðugleikaráð skal ársfjórðungslega leggja fram tilmæli til Fjármálaeftirlitsins um gildi sveiflujöfnunarauka samkvæmt 1. mgr. 86. gr. d. laga nr. 161/2002, um fjármálafyrirtæki. Ráðið byggir einkum á tillögum og greiningu kerfisáhættunefndar við mat á gildi sveiflujöfnunaraukans, sbr. lög um fjármálastöðugleikaráð nr. 66/2014.

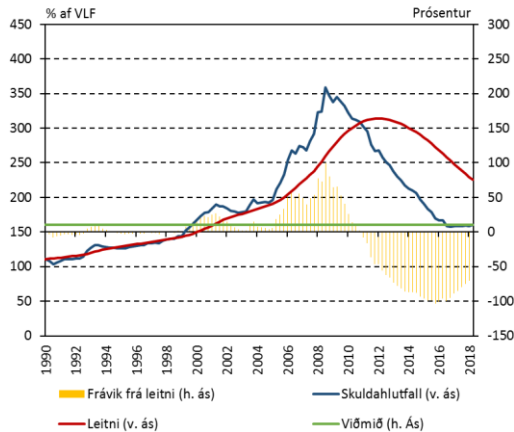
Meginmarkmið sveiflujöfnunaraukans er að stuðla að því að fjármálafyrirtæki hafi nægan viðnámsþrótt til að mæta tapi á tímum óstöðugleika í fjármálakerfinu í kjölfar óhóflegrar skuldsetningar og uppsöfnunar sveiflutengdrar kerfisáhættu. Aukann má byggja upp þegar heildstætt mat bendir til að áhættur séu að aukast. Krafan um hann er lækkuð eða afnumin í sameiginlegri niðursveiflu fjármála- og hagskerfisins til að auka getu fjármálafyrirtækja til að viðhalda sjálfbæru framboði lánsfjármagns. Sveiflujöfnunaraukinn tekur þannig breytingum eftir þróun sveiflutengdrar kerfisáhættu.

Með hliðsjón af greiningu og mati kerfisáhættunefndar leggur fjármálastöðugleikaráð til að sveiflujöfnunaraukinn verði óbreyttur að svo stöddu. Þrátt fyrir að fjármálasveiflan er sé enn á uppleið, fasteignaverð hækkir enn og skuldavöxtur sækir í sig veðrið gætir töluverðrar óvissu um framvindu mála í ferðaþjónustunni nú. Þess má vænta að uppbyggingu sveiflujöfnunaraukans verði haldið áfram á næstu misserum samfara upptakti fjármálasveiflunnar.

Viðauki við tilmæli um sveiflujöfnunarauka

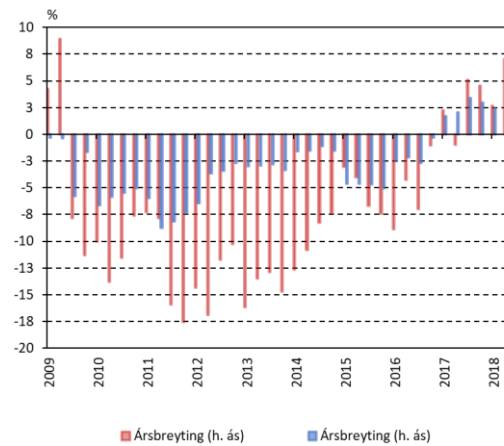
Samkvæmt opinberri stefnu um fjármálastöðugleika skal fjármálastöðugleikaráð upplýsa með reglubundnum hætti til hvaða vísa það horfir einkum við greiningu á kerfisáhættu. Hér birtast þeir vísar sem helst voru hafðir til hliðsjónar við mat á sveiflujöfnunarauka á fundi fjármálastöðugleikaráðs 5. október 2018.

Frávik skuldahlutfalls frá leitni



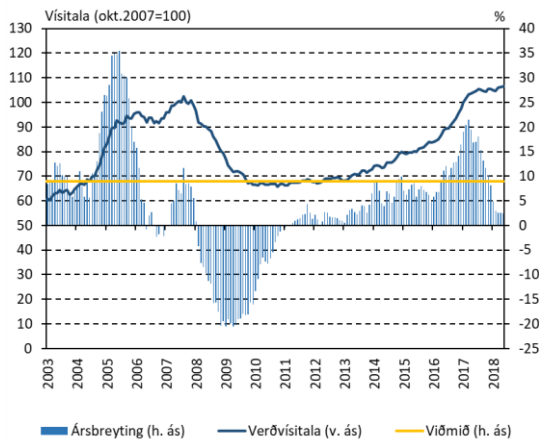
Skuldir heimila og fyrirtækja að kröfuvirði, í hlutfalli við verga landsframleiðslu síðustu fjögurra ársfjórðunga. Frávik frá leitni er fundið með einhlíða HP-síu með $\lambda=400.000$. Áfturvirk endurskoðun Hagstofu Íslands á þjóðhagsreikningum veldur breytingu hlutfallsins frá síðustu birtingu.
Heimildir: Hagstofa Íslands, Seðlabanki Íslands.

Raunvirði heildarskulda heimila og fyrirtækja



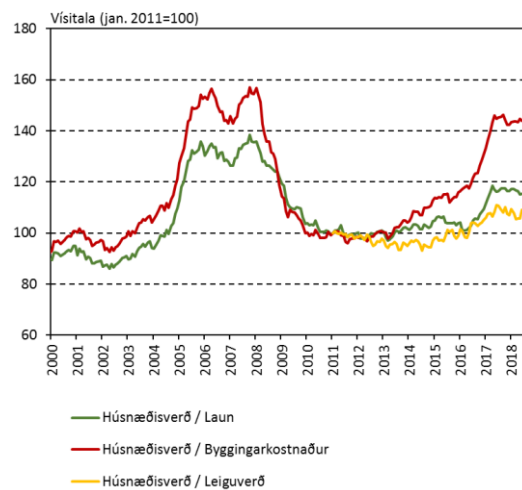
Heildarskuldir heimila og fyrirtækja að frátöldum eignarhaldsfélögum.
Heimildir: Hagstofa Íslands, Seðlabanki Íslands.

Raunverð húsnæðis á höfuðborgarsvæðinu



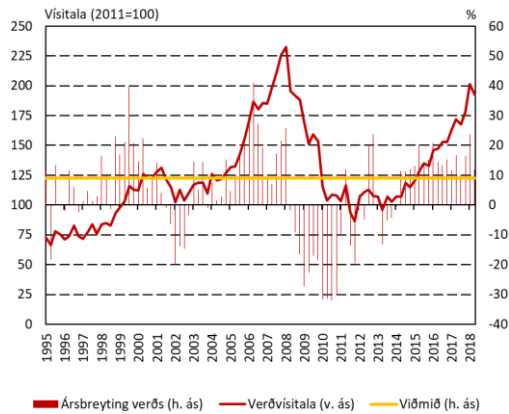
Vísitölur húsnæðisverðs á höfuðborgarsvæðinu, raunvirtar með vísitölu neysluverðs. Raunverð atvinnuhúsnæðis byggir á vagnu meðaltali iðnaðar-, verslunar- og skrifstofuhúsnæðis. 9% viðmið er fengið úr Laina, Nyholm & Sarlin (2015).
Heimildir: Hagstofa Íslands, Þjóðskrá Íslands, Seðlabanki Íslands.

Raunverð íbúða á höfuðborgarsvæðinu og ákvarðandi þættir



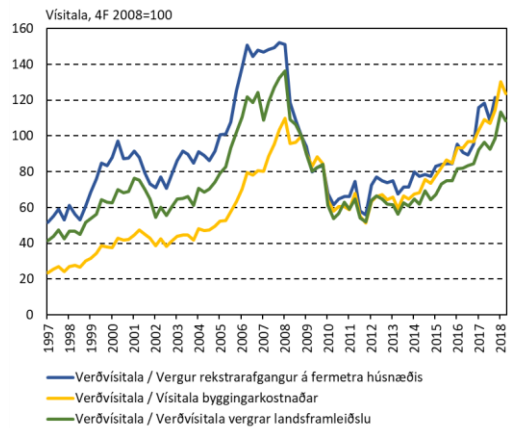
Heimildir: Hagstofa Íslands, Þjóðskrá Íslands, Seðlabanki Íslands.

Verð atvinnuhúsnæðis á höfuðborgarsvæðinu



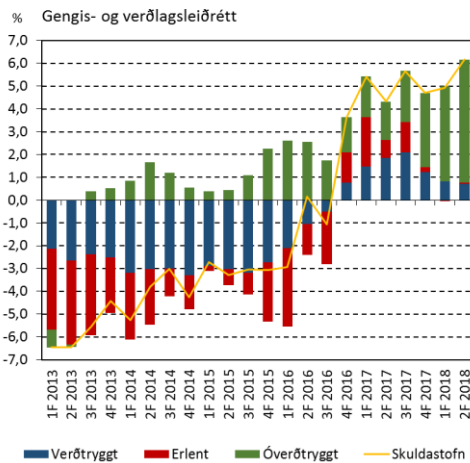
Visitala atvinnuhúsnæðisverðs á höfuðborgarsvæðinu, raunvirt með visítölu neysluverðs er vegið meðaltal iðnaðar-, verslunar- og skrifstofuhúsnæðis. Tölur fyrir 2F 2018 eru til bráðabirgða.
Heimildir: Hagstofa Íslands, Þjóðskrá Íslands, Seðlabanki Íslands.

Verð atvinnuhúsnæðis á höfuðborgarsvæðinu og aðrar hagstærðir



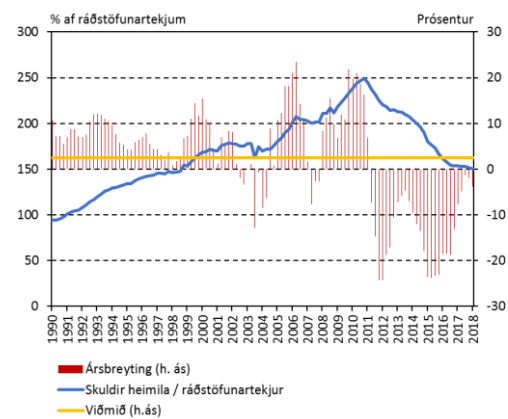
Allar breytur taka gildið 100 á 4F 2008, áður en hlutfall er reiknað. Árlægum gögnum yfir vergan rekstrarafgang er deilt með stofni atvinnuhúsnæðis í fermetrum og sú röð tengd yfir ársfjórðunga með ólinulegri aðferð.
Heimildir: Hagstofa Íslands, Þjóðskrá Íslands, Seðlabanki Íslands.

Ársbreyting heildarskulda^{1,2}



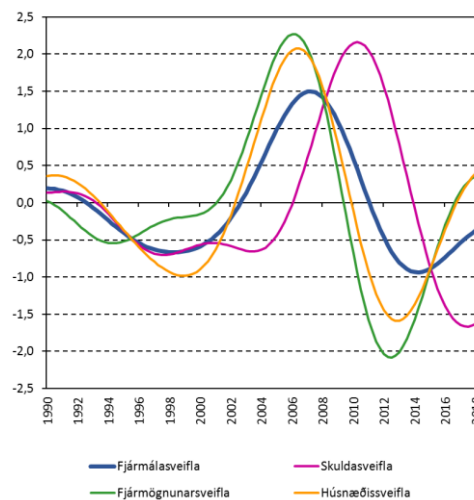
1. Verðtryggðar skuldir á föstu verðlagi, skuldir í erlendum gjaldmiðlum á föstu gengi, óverðtryggð lán á breytilegu verðlagi. 2. Kröfuvirdi.
Heimildir: Hagstofa Íslands, Seðlabanki Íslands.

Skuldir heimila í hlutfalli við ráðstöfunartekjur



Skuldir heimila í hlutfalli við ráðstöfunartekjur. Ráðstöfunartekjur eru fengnar úr QMM gagnagrunni Seðlabankans, en gildi fyrir 3. ársfjórðung 2017 er spágildi. Viðmið er meðaltal hækunar á skuldum af ráðstöfunartekjum frá 1989-2017.
Heimildir: Hagstofa Íslands, Seðlabanki Íslands

Fjármálasveifla



Einfalt meðaltal sveifla þeirra breyta sem mæla hvern undirþátt og alls breytusafns. Sveifluþáttur hvernar breytu er fundinn með tíðnisvið með tíðnisvið 8-30 ár.
Heimildir: Hagstofa Íslands, Þjóðskrá Íslands, Seðlabanki Íslands.