



FJÁRMÁLASTÖDUGLEIKARÁÐ

Fjármála- og efnahagsráðuneyti, Arnarhvoli, 150 Reykjavík

Sími: 545 9200

fjarmalastodugleikarad.is

Reykjavík, 24. júní 2019

Tilmæli um sveiflujöfnunarauka

Fjármálastöðugleikaráð skal ársfjórðungslega leggja fram tilmæli til Fjármálaeftirlitsins um gildi sveiflujöfnunarauka samkvæmt 1. mgr. 86. gr. d. laga nr. 161/2002, um fjármálafyrirtæki. Ráðið byggir einkum á tillögum og greiningu kerfisáhættunefndar við mat á gildi sveiflujöfnunaraukans, sbr. lög um fjármálastöðugleikaráð nr. 66/2014.

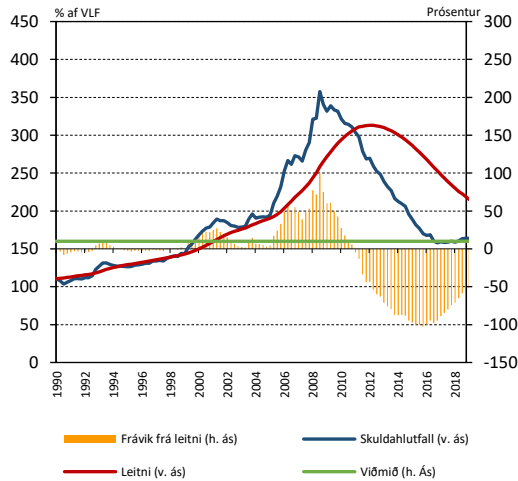
Meginmarkmið sveiflujöfnunaraukans er að stuðla að því að fjármálafyrirtæki hafi nægan viðnámsþrótt til að mæta tapi á tímum óstöðugleika í fjármálakerfinu í kjölfar óhóflegrar skuldsetningar og uppsöfnunar sveiflutengdrar kerfisáhættu. Aukann má byggja upp samhliða uppsöfnun ójafnvægis í fjármálakerfinu. Krafa um hann er lækkuð eða afnumin í sameiginlegri niðursveiflu fjármála- og hagskerfisins til að auka getu fjármálafyrirtækja til að viðhalda sjálfbæru framboði lánsfjármagns. Sveiflujöfnunaraukinn tekur þannig breytingum eftir þróun sveiflutengdrar kerfisáhættu.

Með hliðsjón af greiningu og mati kerfisáhættunefndar leggur fjármálastöðugleikaráð til að sveiflujöfnunaraukinn verði óbreyttur að svo stöddu. Þrátt fyrir að skuldavöxtur heimila og fyrirtækja hafi mælst jákvæður síðustu ársfjórðunga benda helstu hagvísar til þess að samdráttur sé framundan í raunhagkerfinu. Breyttar aðstæður í raunhagkerfinu munu hafa áhrif á fjármálastofnanir en óvissa er um umfang þeirra áhrifa. Næstu skref varðandi sveiflujöfnunarauka munu ráðast af þróun sveiflutengdrar kerfisáhættu.

Viðauki við tilmæli um sveiflujöfnunarauka

Samkvæmt opinberri stefnu um fjármálastöðugleika skal fjármálastöðugleikaráð upplýsa með reglubundnum hætti til hvaða vísa það horfir einkum við greiningu á kerfisáhættu. Hér birtast þeir vísar sem helst voru hafðir til hliðsjónar við mat á sveiflujöfnunarauka á fundi fjármálastöðugleikaráðs 24. júní 2019.

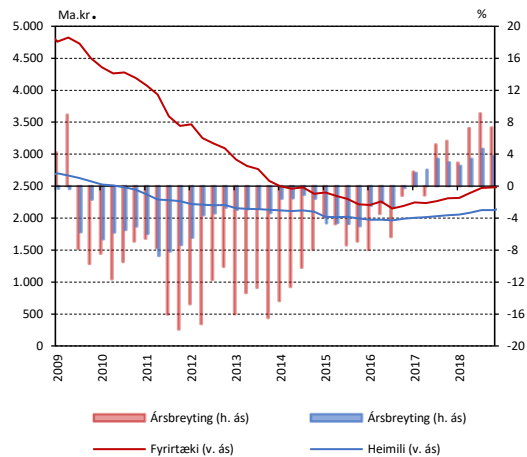
Frávik skuldahlutfalls frá leitni



Skuldir heimila og fyrirtækja að kröfuvirði, í hlutfalli við verga landsframleiðslu síðustu fjögurra ársfjórðunga. Frávik frá leitni er fundið með einhliða HP-siu með $\lambda=400.000$.

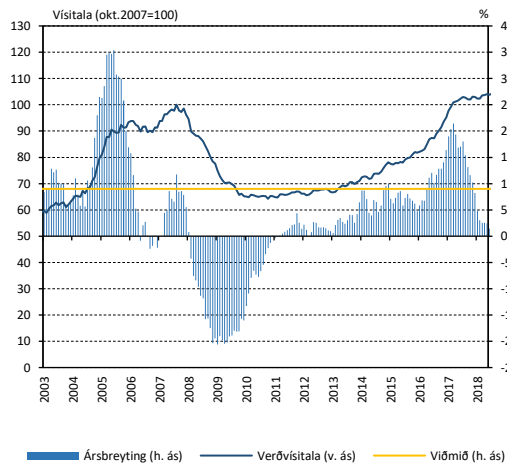
Heimildir: Hagstofa Íslands, Seðlabanki Íslands.

Raunvirði heildarskulda heimila og fyrirtækja



Heildarskuldir heimila og fyrirtækja að frátöldum eignarhaldsfélögum.

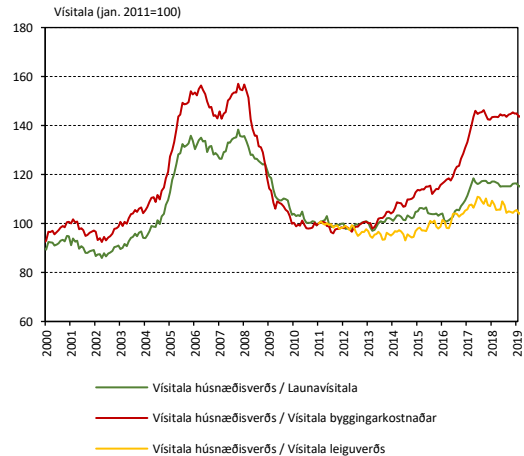
Raunverð íbúðarhúsnæðis á höfuðborgarsvæðinu



Vísitala húsnæðisverðs á höfuðborgarsvæðinu, raunvirt með vísitölu neyslu-verðs. Raunverð atvinnuhúsnæðis byggir á vegnu meðaltali iðnaðar-, verslunar- og skrifstofuhúsnæðis. 9% viðmið er fengið úr Laina, Nyholm & Sarlin (2015).

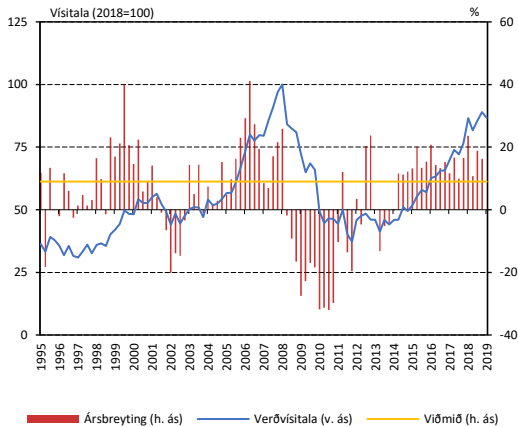
Heimildir: Hagstofa Íslands, Þjóðskrá Íslands, Seðlabanki Íslands.

Raunverð íbúða á höfuðborgarsvæðinu og ákvarðandi þættir



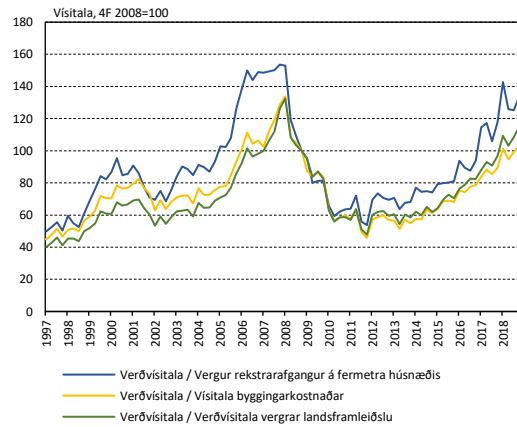
Heimildir: Hagstofa Íslands, Þjóðskrá Íslands, Seðlabanki Íslands.

Verð atvinnuhúsnæðis á höfuðborgarsvæðinu



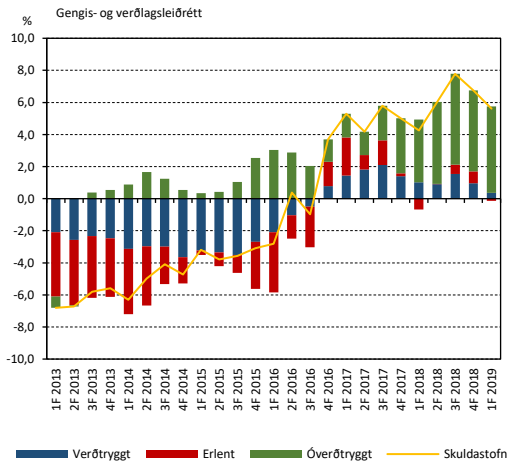
Vísitala atvinnuhúsnæðisverðs á höfuðborgarsvæðinu, raunvirt með vísitölu neysluverðs er vegið meðaltal iðnaðar-, verslunar- og skrifstofuhúsnæðis. Tölur fyrir 3F 2018 eru til bráðabirgða.
 Heimildir: Hagstofa Íslands, Þjóðskrár Íslands, Seðlabanki Íslands.

Verð atvinnuhúsnæðis á höfuðborgarsvæðinu og aðrar hagstærðir



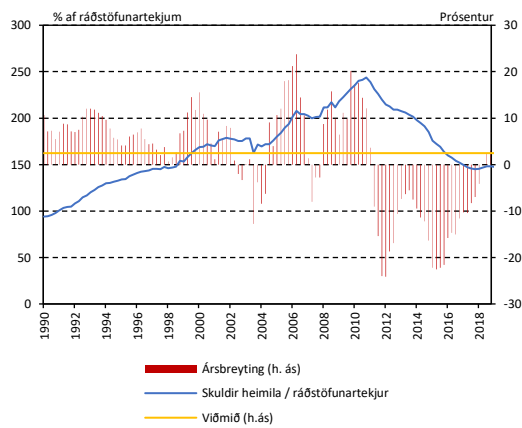
Allar breytur taka gildið 100 á 4F 2008, áður en hlutfall er reiknað. Árlægum gögnum yfir vergan rekstrarafgang er deilt með stofni atvinnuhúsnæðis í fermetrum og sú röð tengd yfir ársfjórðunga með ólinulegri aðferð. Gildi fyrir 2018 er til bráðabirgða.

Ársbreyting heildarskulda^{1,2}



1. Verðtryggtar skuldir á föstu verðlagi, skuldir í erlendum gjaldmiðlum á föstu gengi, óverðtryggt lán á breytilegu verðlagi. 2. Kröfuvirði.
 Heimildir: Hagstofa Íslands, Seðlabanki Íslands.

Skuldir heimila í hlutfalli við ráðstöfunartekjur



Skuldir heimila í hlutfalli við ráðstöfunartekjur. Ráðstöfunartekjur eru fengnar úr QMM gagnagrunni Seðlabankans, en gildi fyrir 3. ársfjórðung 2017 er spágildi. Viðmið er meðaltal hækkunar á skuldum af ráðstöfunartekjum frá 1989-2017.
 Heimildir: Hagstofa Íslands, Seðlabanki Íslands