

# Töflur og myndir

Töflur og myndir miðast almennt við talnalegar upplýsingar sem fyrir lágu 21. júní 2006 en fjármálamarkaðagögn frá 31. maí 2006. Skýringar á merkingu tákna eru á bls. 2.

<b>A</b>		<b>Töflur</b>
101	Tafla 1	Grunnþjóðhags- og verðbólguþá Seðlabankans
102	Tafla 2	Helstu mánaðarlegar vísbendingar
104	Tafla 3	Verðlagsþróun
105	Tafla 4	Vextir
106	Tafla 5	Peningastærðir og útlán
107	Tafla 6	Reikningar lánakerfisins
108	Tafla 7	Fjármálamarkaður
108	Tafla 8	Vinumarkaður
109	Tafla 9	Þjóðhagslegt yfirlit
111	Tafla 10	Greiðslujöfnuður
113	Tafla 11	Erlend staða þjóðarbúsins
114	Tafla 12	Yfirlit um fjármál ríkissjóðs
115	Tafla 13	Fjármál hins opinbera
116	Tafla 14	Velta
116	Tafla 15	Raungengi íslensku krónunnar
117	Tafla 16	Fasteignamarkaður og eignaverð
117	Tafla 17	Eignir og skuldir heimila og fyrirtækja
118	Tafla 18	Afkoma fyrirtækja
119	Tafla 19	Erlendur samanburður
119	Tafla 20	Alþjóðleg hagþróun
120	Tafla 21	Sögulegar hagtölur
123	Tafla 22	Kennitölur um uppbyggingu hagkerfisins
124	Tafla 23	Vöruútflutningur og -innflutningur eftir svæðum
<b>B</b>		<b>Myndir</b>
104	Mynd 1	Vísitala neysluverðs janúar 1999 - júní 2006
104	Mynd 2	Vísitala neysluverðs eftir eðli og uppruna janúar 1999 - júní 2006
105	Mynd 3	Ávöxtun á peningamarkaði janúar 1997 - maí 2006
105	Mynd 4	Ávöxtun langtímaskuldabréfa janúar 1997 - maí 2006
106	Mynd 5	Peningamagn (M3), útlán innlánsstofnana og grunnfé janúar 1997 - apríl 2006
106	Mynd 6	Útlánaflokkun innlánsstofnana janúar 1992 - apríl 2006
107	Mynd 7	Vöxtur útlána lánakerfisins 1. ársfj. 1994 - 1. ársfj. 2006
107	Mynd 8	Flokkun innlendra skulda lánakerfisins 1990 - 2005
108	Mynd 9	Þróun launa og kaupmáttar janúar 1996 - maí 2006
108	Mynd 10	Atvinnuleysi og atvinnuþátttaka janúar 1996 - maí 2006
109	Mynd 11	Vöxtur landsframleiðslu, einkaneyslu og fjármunamyndunar 1980-2005
109	Mynd 12	Einkaneysla, samneysla og fjármunamyndun sem % af vergri landsframleiðslu 1980-2005
110	Mynd 13	Ársfjórðungslegur hagvöxtur 1. ársfj. 1998 - 1. ársfj. 2006
110	Mynd 14	Undirþættir hagvaxtar 1. ársfj. 1998 - 1. ársfj. 2006
111	Mynd 15	Vöruútflutningur og vöruinnflutningur janúar 1996 - apríl 2006
111	Mynd 16	Útflutt og innflutt þjónusta 1. ársfj. 1996 - 1. ársfj. 2006
112	Mynd 17	Viðskiptajöfnuður 1. ársfj. 1996 - 1. ársfj. 2006
112	Mynd 18	Nokkrir undirþættir fjármagnsjafnaðar 1. ársfj. 1996 - 1. ársfj. 2006
113	Mynd 19	Gjaldeyrisforði og hrein erlend staða Seðlabankans 1. ársfj. 1996 - 1. ársfj. 2006

- 113 Mynd 20 Erlend staða þjóðarbúsins 1980-2005
- 114 Mynd 21 Lánsfjárafgangur og lántökur ríkissjóðs 1991-2005
- 114 Mynd 22 Mánaðarlegur tekjuafgangur ríkissjóðs 2004-2006
- 115 Mynd 23 Skuldir og tekjuafgangur hins opinbera 1991-2005
- 115 Mynd 24 Útgjöld og tekjur hins opinbera 1991-2005
- 116 Mynd 25 Veltubreyting milli ára 1998/1 - 2005/6
- 116 Mynd 26 Ársfjórðungslegt raungengi krónunnar 1. ársfj. 1980 - 1. ársfj. 2006
- 117 Mynd 27 Skuldir heimila sem hlutfall af ráðstöfunartekjum 1980-2005
- 117 Mynd 28 Hlutabréfaverð 1998-2006
- 118 Mynd 29 Arðsemi eigin fjár viðskiptabanka 2000-2005
- 118 Mynd 30 Eiginfjárlutfall viðskiptabanka og sparisjóða 2000-2005
- 122 Mynd 31 Verðbólga 1940-2008
- 122 Mynd 32 Hagvöxtur 1945-2008
- 122 Mynd 33 Viðskiptajöfnuður 1945-2008
- 122 Mynd 34 Raungengi krónunnar 1960-2005
- 122 Mynd 35 Þjóðhagslegur sparnaður og fjármunamyndun 1960-2008
- 122 Mynd 36 Raunávöxtun og peningamagn 1960-2005
- 123 Mynd 37 Hlutfallsleg atvinnuskipting 1970 og 2001
- 123 Mynd 38 Hlutfallsleg skipting vöruútflutnings eftir vöruflokkum 1970 og 2005
- 124 Mynd 39 Hlutfallsleg skipting vöruútflutnings eftir svæðum 1970 og 2005
- 124 Mynd 40 Hlutfallsleg skipting vöruinnflutnings eftir svæðum 1970 og 2005

Tafla 1 Grunnþjóðhags- og verðbólguþá Seðlabankans

Landsframleiðsla og helstu undirliðir hennar <sup>1</sup>	Þjóðhagsþá							
	Núverandi þá				Breyting frá síðustu þá (prósentur)			
	2005	2006	2007	2008	2005	2006	2007	2008
Einkaneysla	11,9	6,2	0,2	-7,7	-	0,8	-0,3	.
Samneysla	3,2	2,9	3,9	2,8	-	0,1	-0,1	.
Fjármunamyndun	34,5	4,8	-19,6	-11,0	-	0,6	-2,5	.
Atvinnuvegafjárfesting	56,9	3,1	-31,9	-21,9	-	4,2	0,4	.
Fjárfesting í íbúðahúsnæði	10,3	14,9	3,8	-0,4	-	-9,9	-11,9	.
Fjárfesting hins opinbera	-13,5	-9,9	25,9	17,6	-	-2,4	3,2	.
Þjóðarútgjöld	14,9	5,3	-4,2	-6,2	-	0,6	-0,9	.
Útflutningur vöru og þjónustu	3,5	1,4	11,2	14,0	-	-2,0	-1,9	.
Innflutningur vöru og þjónustu	28,4	3,6	-6,0	-2,1	-	-0,9	-6,9	.
Verg landsframleiðsla	5,5	4,8	1,8	-0,5	-	0,6	1,4	.
<i>Ýmsar lykilstærðir</i>								
Landsframleiðsla á verðlagi hvers árs (ma.kr.)	996	1.163	1.299	1.370	-	64	131	.
Viðskiptajöfnuður (% af landsframleiðslu)	-16,5	-15,4	-8,0	-1,0	-	-1,3	1,9	.
Launak. á framl. einingu (br. milli ársmeðaltala)	4,7	7,3	8,1	4,1	-1,5	0,9	4,2	.
Atvinnuleysi (% af mannafla)	2,1	1,3	1,9	3,5	-	-0,2	-	.
<i>Stýrivextir og gengi</i>								
Stýrivextir (%)	9,37	12,33	11,70	9,10	-	1,60	0,95	.
Gengisvísitala erlendra gjaldmiðla <sup>2</sup>	108,6	125,3	130,7	131,5	-	9,6	12,7	.
<i>Verðbólguþá</i>								
Ársfjórðungur	Breyting frá sama ársfjórðungi árið áður		Breyting frá síðustu þá (prósentur)		Ársfjórðungsbreyting á ársgrundvelli (%)			
2006:1	4,5		-0,1		4,5			
2006:2	7,6		3,1		14,7			
2006:3	9,5		4,3		13,2			
2006:4	10,9		5,5		11,4			
2007:1	10,8		5,0		4,1			
2007:2	11,0		4,8		15,6			
2007:3	9,0		3,0		5,2			
2007:4	8,0		2,5		7,5			
2008:1	6,8		1,7		-0,4			
2008:2	5,7		.		10,6			

1. Magnbreytingar frá fyrra ári (%). 2. Breyting frá síðustu þá er prósentubreyting gengisvísitölu.

Tafla 2 Helstu mánaðarlegar vísbendingar

	Verðlag			Gerugi			Ávöxtun (í lok tímabils, %)				Peningastærðir (í lok tímabils) <sup>5</sup>				
	% -breyting vísitölu neysluverðs <sup>1</sup>		% -breyt. meðal-gengis krónu <sup>1,2</sup>	Peningamarkaður			Skuldabréfamarkaður <sup>4</sup>			12 mán. %-breytingar		Erlent lánsfóð <sup>6</sup>			
	sl. 1 m.	sl. 12 m.	sl. 1 m.	Endurhverf verðbréfa kaup REIBOR <sup>3</sup>	3 mán. ríkisvixlar	5 ára óverðr. ríkisbréf	10 ára spari-skirteini	40 ára íbúðabréf	Grunnfé	M3	Útlán innlánsstofnana	Grunnfé	M3		
2000	. 5,0	. -0,1	. -16,7	11,4	12,0	11,5	11,7	5,5	6,3	-10,4	11,2	-10,4	11,2	26,2	83,4
2001	. 6,7	. -16,7	. -16,7	10,1	12,5	10,0	9,1	5,1	5,9	-14,2	14,9	-14,2	14,9	13,4	30,1
2002	. 4,8	. 3,0	. 3,0	5,8	6,2	5,8	6,9	4,9	5,2	17,2	15,3	17,2	15,3	0,9	-2,8
2003	. 2,2	. 6,4	. 6,4	5,3	5,1	4,8	7,5	4,3	4,6	-33,5	17,5	-33,5	17,5	14,8	67,3
2004	. 3,1	. 2,1	. 2,1	8,25	8,6	7,4	7,9	3,6	4,6	77,7	15,0	77,7	15,0	39,5	59,2
2005	. 4,0	. 11,4	. 11,4	10,50	10,2	9,7	8,0	4,1	5,2	23,1	23,2	23,1	23,2	51,5	96,4
2004															
Ágúst	0,0	3,7	0,5	6,25	6,6	6,5	7,7	3,7	3,7	-15,8	12,6	-15,8	12,6	23,6	58,5
September	0,4	3,4	-0,3	6,75	6,9	6,8	7,5	3,7	3,7	-8,3	18,3	-8,3	18,3	26,6	65,0
Október	0,8	3,7	0,6	6,75	7,2	7,0	7,8	3,7	3,7	3,5	18,1	3,5	18,1	32,4	55,3
Nóvember	0,2	3,8	1,4	7,25	7,7	7,5	7,8	3,6	3,6	7,4	16,7	7,4	16,7	34,9	53,4
Desember	0,5	3,9	4,5	8,25	8,6	7,4	7,9	3,6	3,5	77,7	15,0	77,7	15,0	39,5	59,2
2005															
Janúar	0,1	4,0	1,9	8,25	8,6	7,1	7,7	3,5	3,5	3,9	17,1	3,9	17,1	37,0	61,3
Febrúar	0,2	4,5	1,6	8,75	9,0	7,8	7,8	3,4	3,5	-13,1	15,5	-13,1	15,5	40,0	71,0
Mars	0,8	4,7	2,2	9,00	9,2	8,7	7,9	3,6	3,6	14,7	14,9	14,7	14,9	41,4	64,5
Apríl	0,2	4,3	-2,3	9,00	9,2	8,8	7,7	3,5	3,5	-23,4	17,5	-23,4	17,5	47,6	70,4
Mai	-0,5	2,9	-2,6	9,00	9,2	8,6	7,6	3,6	3,6	52,0	18,9	52,0	18,9	53,5	84,5
Júní	0,7	2,8	2,3	9,50	9,3	9,2	7,7	3,6	3,6	36,0	20,7	36,0	20,7	53,3	94,6
Júlí	0,1	3,5	1,3	9,50	9,3	9,4	7,6	3,7	3,7	-18,2	19,1	-18,2	19,1	54,8	110,4
Ágúst	0,2	3,7	0,5	9,50	9,3	9,3	7,6	3,6	3,6	-10,9	21,1	-10,9	21,1	50,5	100,7
September	1,5	4,8	2,6	10,25	10,0	8,4	7,3	3,6	3,7	-5,4	12,9	-5,4	12,9	55,8	82,6
Október	0,6	4,6	3,5	10,25	10,1	9,7	7,8	4,0	4,0	-6,4	19,4	-6,4	19,4	49,0	91,6
Nóvember	-0,2	4,2	0,1	10,25	10,1	9,7	8,0	4,2	4,1	15,7	27,3	15,7	27,3	53,7	97,9
Desember	0,4	4,1	-3,0	10,50	10,2	9,7	8,0	4,1	4,1	23,1	23,2	23,1	23,2	51,5	96,4
2006															
Janúar	0,3	4,4	1,7	10,75	10,3	10,2	8,3	4,5	4,4	-3,9	18,0	-3,9	18,0	51,2	95,7
Febrúar	-0,1	4,1	-3,1	10,75	10,4	14,1	8,0	4,0	4,1	40,8	20,8	40,8	20,8	51,8	113,4
Mars	1,1	4,5	-8,2	10,75	11,3	12,4	9,1	4,4	4,2	85,2	26,4	85,2	26,4	57,0	126,1
Apríl	1,1	5,5	-8,0	11,50	11,7	12,0	10,2	4,3	4,2	64,6	26,3	64,6	26,3	57,8	121,3
Mai	1,4	7,6	0,4	12,25	11,9	12,6	10,1	4,0	4,1	44,9	22,4	44,9	22,4	54,0	94,0
Júní	1,2	8,0	...	...	...	...	...	...	...	...	...	...	...	...	...

1. Árstölur eru breytingar milli ársmeðalla. 2. M.v. opinbera gengiskráningarvísitölu krónunnar og meðalgengi hvers tímabils. Jákvaett formerki táknar styrkingu gengisins. 3. Meðalvöxtun á millibankamarkaði lánaðstofnana með krónum. 4. Fyrir sparskirteini og íbúðabréf er sýnd ávöxtun umfram verðþryggingu. Váðskipti með íbúðabréf hófust í júlí 2004, áður eru sýndar tölur um húsbref. 5. Árstölur eru breytingar yfir ár. Útlán til innlendra aðila eingöngu frá janúar 2002. Nýjustu tölur eru bráðbirgðatölur. 6. Erlendar skuldir mnlánsstofnana.

Tafla 2 (frh.) Helstu mánaðarlegar vísbendingar

	Gjaldveisurmarkaður og gjaldveisuförðir		Hrein kaup SÍ á markaði		Vöru-útflytning		Vöru-útflytning		Vöru-útflytning		Vöru-útflytning		Vöru-útflytning		Vöru-útflytning		Vöru-útflytning		Vöru-útflytning	
	Staða (ma.kr.)	vöruinnflutningi <sup>7</sup>	erl. skt.sk. lánastofn, <sup>8</sup>	sem hlutfall af	erl. skt.sk. lánastofn, <sup>8</sup>	erl. skt.sk. lánastofn, <sup>8</sup>	erl. skt.sk. lánastofn, <sup>8</sup>	erl. skt.sk. lánastofn, <sup>8</sup>	erl. skt.sk. lánastofn, <sup>8</sup>	erl. skt.sk. lánastofn, <sup>8</sup>	erl. skt.sk. lánastofn, <sup>8</sup>	erl. skt.sk. lánastofn, <sup>8</sup>	erl. skt.sk. lánastofn, <sup>8</sup>	erl. skt.sk. lánastofn, <sup>8</sup>	erl. skt.sk. lánastofn, <sup>8</sup>	erl. skt.sk. lánastofn, <sup>8</sup>	erl. skt.sk. lánastofn, <sup>8</sup>	erl. skt.sk. lánastofn, <sup>8</sup>	erl. skt.sk. lánastofn, <sup>8</sup>	erl. skt.sk. lánastofn, <sup>8</sup>
2000	34,2	2,1	0,60	-13,9	-38,0	149,3	187,3	-3,0	96,2	1,3	6,6	5,9	-19,3	13,3						
2001	36,6	2,1	0,40	-29,5	-6,7	196,4	203,1	1,6	83,7	1,4	8,8	-0,2	-11,2	3,1						
2002	37,2	2,5	0,20	4,5	13,1	204,3	191,2	3,4	88,5	2,5	7,2	-5,6	16,7	7,5						
2003	58,1	3,5	0,25	43,2	-16,9	182,6	199,5	0,4	94,1	3,4	5,6	-7,7	56,4	9,1						
2004	65,6	3,6	0,24	27,2	-37,8	202,4	240,2	0,6	97,2	3,1	4,7	0,0	58,9	23,3						
2005	67,3	2,9	0,16	24,6	-94,5	194,4	288,9	8,9	107,0	2,1	6,8	8,6	64,7	31,0						
2004																				
Ágúst	70,8	3,8	0,30	1,6	-6,5	14,1	20,6	3,3	96,5	2,9	5,2	-4,8	92,6	9,5						
Septembar	71,1	3,8	0,29	1,6	0,3	19,4	19,2	4,3	96,5	2,6	5,3	-5,8	109,3	14,3						
Október	66,1	3,5	0,27	1,4	-4,5	17,1	21,6	4,9	97,2	2,7	5,3	-2,1	75,1	13,8						
Nóvember	67,1	3,6	0,24	4,9	-2,3	18,9	21,2	5,2	98,9	2,6	5,4	-3,8	70,1	17,3						
Desembar	65,6	3,6	0,24	1,4	-4,0	16,9	20,9	9,2	103,5	2,7	6,0	0,0	58,9	23,3						
2005																				
Janúar	65,0	3,5	0,26	0,8	-4,7	14,1	18,8	9,5	106,0	3,0	6,6	15,2	54,6	27,9						
Febrúar	60,0	3,2	0,26	0,6	-5,0	16,5	21,4	7,9	107,7	2,8	6,7	21,0	43,3	32,2						
Mars	59,5	3,1	0,26	0,6	-5,9	16,4	22,3	9,6	110,0	2,6	6,5	11,5	53,5	32,2						
Apríl	61,5	3,0	0,22	0,6	-4,7	17,2	21,9	8,6	106,7	2,3	6,7	5,7	51,8	34,1						
Mai	61,7	3,0	0,21	7,3	-8,1	15,8	23,9	8,9	103,9	2,2	6,6	3,7	51,6	38,5						
Júní	62,4	2,9	0,19	0,6	-6,9	22,7	29,6	8,7	106,6	2,1	6,3	5,4	39,9	38,8						
Júlí	58,8	2,8	0,17	0,7	-10,0	13,9	23,9	8,1	108,2	2,0	6,6	3,6	38,3	39,4						
Ágúst	58,3	2,7	0,18	0,8	-13,0	14,4	27,4	10,1	109,4	1,8	6,7	4,9	38,0	40,4						
Septembar	70,7	3,2	0,20	2,5	-10,4	16,9	27,3	11,5	112,6	1,4	6,9	4,4	21,8	37,0						
Október	59,5	2,7	0,16	3,2	-5,5	16,0	21,6	10,3	116,6	1,4	6,9	6,7	39,0	36,4						
Nóvember	64,2	2,8	0,16	3,4	-11,0	16,7	27,8	9,0	117,2	1,5	7,3	6,4	48,4	35,5						
Desembar	67,3	2,9	0,16	3,5	-9,4	13,7	23,1	5,1	114,0	1,5	7,2	8,6	64,7	31,0						
2006																				
Janúar	68,5	1,1	0,17	1,4	-11,4	14,1	25,5	6,0	116,3	1,6	8,3	38,0	69,6	25,3						
Febrúar	72,1	1,0	0,12	1,3	-7,2	14,7	22,0	4,5	112,8	1,6	8,6	30,8	74,9	21,7						
Mars	79,9	1,0	0,10	1,6	-13,3	19,9	33,3	4,5	104,3	1,5	8,6	25,4	57,0	20,9						
Apríl	66,2	0,9	0,08	1,5	-9,7	17,7	27,3	5,5	96,8	1,3	8,4	19,4	49,7	17,7						
Mai	70,4	...	...	1,8	...	...	...	...	98,8	1,3	8,7	...	52,2	13,2						
Júní	...	...	...	...	...	...	...	...	...	...	...	...	...	...						

7. Gjaldveisuförðir í lok tímabils sem hlutfall af innflutningi eins mánaðar, reiknað á föstu gengi SDR. Miðað er við meðaltal heildarvöruinnflutnings sl. 12 mánuði. 8. Í nefnara eru eftir skammtaskuldbindingar innlánsstofnana og fjárfestingarbanka.

9. Verð í SDR. Árstölur eru breyting milli ársmæðla. 10. Raungengi miðað við hlutfallslegt verðlag á Íslandi og í 17 helstu vöruskiptalöndum. 1980 = 100. Meðaltal tímabils. 11. Árstölur eru breyting milli ársmæðla. 12. Greiðslugrunnur. Án eignasólu. Leðrétt fyrir órari bókun gjalda jan. - nóv. 2004. 13. Árstölur eru breyting yfir ár. 14. Iðuðarhúsnæði á höfuðborgarsvæði (sjá sveitarfélög). Árstölur eru breyting yfir ár.

Heimildir: Fasteignamat ríkisins, Hagstofa Íslands, Kauphöll Íslands, Ríkisskjaldbanki, Vinnuástandstofnun, Seðlabanki Íslands.

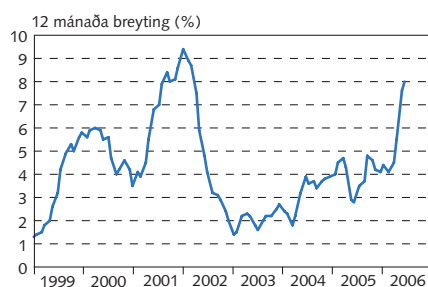
## Tafla 3 Verðlagspróun

	2005			2006					
	okt.	nóv.	des.	jan.	feb.	mars	apríl	maí	júní
Vísitala neysluverðs (maí 1988 = 100)	248,4	248,0	248,9	249,7	249,5	252,3	255,2	258,9	261,9
<i>1 mánaðar %-breytingar:</i>									
Vísitala neysluverðs	0,6	-0,2	0,4	0,3	-0,1	1,1	1,1	1,4	1,2
Innlendar vörur án búvöru og grænmetis	1,4	0,0	-0,0	1,1	0,6	1,0	-0,5	0,5	2,2
Búvara og grænmeti	1,4	-0,3	0,5	2,6	0,7	-0,7	0,3	-1,2	4,3
Innfluttar vörur án áfengis og tóbaks	0,4	-1,5	-0,1	-1,4	-1,5	2,8	2,8	3,2	0,8
Bensín	-2,4	-4,8	-1,5	2,2	1,1	-0,1	6,7	6,5	-2,4
Húsnæði	1,1	0,7	0,8	1,5	0,7	0,9	1,4	1,6	1,7
Opinber þjónusta	0,2	0,1	0,1	0,2	-0,1	0,0	-0,2	0,0	0,0
Önnur þjónusta	0,0	0,2	0,8	0,2	0,3	0,4	0,1	0,7	0,3
Samræmd neysluverðsvísitala ESB <sup>1</sup>	0,5	-0,4	0,2	-23,1	-0,2	1,1	0,8	1,2	...
<i>12 mánaða %-breytingar:</i>									
Vísitala neysluverðs	4,6	4,2	4,1	4,4	4,1	4,5	5,5	7,6	8,0
Innlendar vörur án búvöru og grænmetis	-0,8	-0,9	-1,5	-0,3	0,4	2,9	4,4	7,5	7,9
Búvara og grænmeti	0,1	0,5	-0,3	1,1	2,7	4,0	6,2	10,8	12,5
Innfluttar vörur án áfengis og tóbaks	-1,4	-2,7	-2,6	-0,8	-1,2	-0,1	2,9	5,5	6,8
Bensín	7,4	4,5	4,1	12,8	13,9	10,7	18,0	21,0	18,3
Húsnæði	18,3	17,8	17,5	17,1	15,2	13,7	12,3	15,3	15,1
Opinber þjónusta	6,8	6,8	6,9	2,6	1,5	1,8	1,5	1,3	0,9
Önnur þjónusta	4,1	4,2	4,6	3,8	3,6	3,5	3,7	4,0	4,2
Samræmd neysluverðsvísitala ESB <sup>1</sup>	1,5	1,1	1,0	1,3	1,2	2,0	3,3	4,8	...
Vísitala byggingarkostnaðar <sup>2</sup>	4,6	4,2	3,9	3,9	3,8	3,9	4,2	5,3	6,9
Fasteignaverð <sup>3</sup>	36,4	35,5	31,0	25,3	21,7	20,9	17,7	13,2	...
<i>Verðlag erlendis og á heimsmarkaði, 12 mán. %-br.</i>									
Vísitala neysluverðs í Bandaríkjunum	4,3	3,5	3,4	4,0	3,6	3,4	3,5	4,2	...
Vísitala neysluverðs á evrusvæði <sup>4</sup>	2,5	2,3	2,2	2,4	2,3	2,2	2,4	2,5	...
Hrávöruverð (án olíu) á heimsmarkaði	13,1	13,2	17,5	16,1	16,5	12,4	22,5	...	...
Olíuverð <sup>5</sup>	18,0	28,2	44,2	42,7	31,6	17,5	35,8	43,4	...

1. Frábrugðin neysluverðsvísitölu Hagstofunnar að því leyti að eigin húsnæði, menntun og heilsugæslu er sleppt. 2. M.v. mælitíma. 3. Núvirt fermetravæði íbúðarhúsnæðis á höfuðborgarsvæðinu (staðgreiðsluverð). 4. Samræmd neysluverðsvísitala (HICP). 5. Brent hráolia.

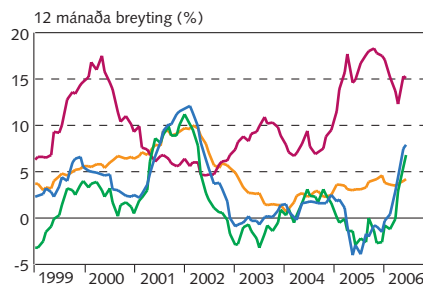
Heimildir: EcoWin, Fasteignamat ríkisins, Hagstofa Íslands.

Mynd 1  
Vísitala neysluverðs  
janúar 1999 - júní 2006



Heimild: Hagstofa Íslands.

Mynd 2  
Vísitala neysluverðs eftir eðli og uppruna  
janúar 1999 - júní 2006



— Innlendar vörur án búvöru og grænmetis  
— Innfluttar vörur án áfengis og tóbaks  
— Húsnæði  
— Þjónusta einkaaðila

Heimild: Hagstofa Íslands.

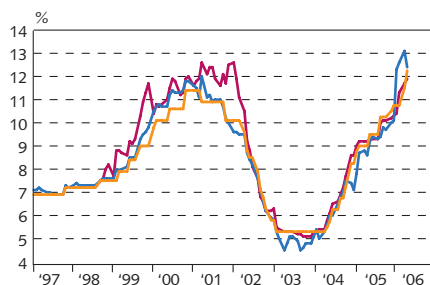
Tafla 4 Vextir

Allar tölur eru í %	Ársméðaltöl <sup>1</sup>			Í lok mánaðar '05		Í lok mánaðar 2006				
	2003	2004	2005	nóv.	des.	jan	feb	mars	apríl	maí
<i>Vextir Seðlabanka Íslands</i>										
Viðskiptareikningar lánastofnana	2,9	3,7	7,7	8,75	9,00	9,00	9,25	9,25	10,00	10,75
Bindiskyldureikningar	4,2	4,9	8,5	9,50	9,75	9,75	10,00	10,00	10,75	11,50
Daglán, forvextir	7,8	8,3	11,0	11,75	12,00	12,00	12,25	12,25	13,00	13,75
Endurhverf verðbréfa	5,4	6,1	9,4	10,25	10,50	10,75	10,75	10,75	11,5	12,25
<i>Ávöxtun á peningamarkaði<sup>2</sup></i>										
REIBOR, yfir nótt	5,1	6,1	8,9	9,8	9,3	10,4	10,4	10,4	11,1	11,7
REIBOR, 1 mán.	5,3	6,1	9,1	10,0	10,2	10,4	10,4	11,1	11,1	11,7
REIBOR, 3 mán.	5,3	6,3	9,4	10,1	10,2	10,3	10,4	11,3	11,7	11,9
REIBOR, 6 mán.	5,5	6,5	9,5	10,1	10,1	10,2	10,5	11,4	12,1	12,1
Ríkisvixlar, 3 mán.	5,0	6,1	8,9	9,7	10,0	10,1	12,3	12,6	13,1	12,4
Ríkisvixlar, 6 mán. <sup>3</sup>	5,0	...	...	...	...	...	...	...	...	...
<i>Ávöxtun á skuldabréfamarkaði<sup>4</sup></i>										
Ríkisbréf (RIKB 07 0209)	6,8	7,5	9,0	10,0	9,3	9,4	8,9	12,0	11,6	12,3
Ríkisbréf (RIKB 10 0317)	.	7,6	7,7	8,0	7,9	8,3	8,0	9,1	10,4	9,9
Ríkisbréf (RIKB 13 0517)	7,6	7,6	7,6	7,8	7,8	8,3	7,9	8,6	9,1	8,9
Spariskírteini (RIKS 15 1001)	4,4	3,9	3,7	4,2	4,1	4,5	4,0	4,4	4,3	4,0
Íbúðabréf (HFF 15 0914) <sup>5</sup>	.	3,5	3,7	4,4	4,3	4,6	4,0	4,4	4,3	4,3
Íbúðabréf (HFF 15 0224) <sup>5</sup>	.	3,8	3,8	4,4	4,3	4,6	4,2	4,4	4,5	4,3
Íbúðabréf (HFF 15 0434) <sup>5</sup>	.	3,8	3,7	4,2	4,1	4,5	4,1	4,3	4,3	4,1
Íbúðabréf (HFF 15 0644) <sup>5</sup>	.	3,7	3,7	4,1	4,1	4,4	4,1	4,2	4,2	4,1
<i>Útlánsvextir banka og sparisjóða<sup>6</sup></i>										
Óverðtryggð skuldabréf, meðalvextir	12,0	12,2	14,8	15,7	16,0	16,0	16,2	16,2	17,0	17,5
Verðtryggð skuldabréf, meðalvextir	9,1	8,0	7,2	6,7	6,7	6,7	6,8	6,8	6,8	7,0
<i>Vextir skv. 10. gr. laga nr. 25/1987 / laga nr. 38/2001<sup>7</sup></i>										
Dráttarvextir í íslenskum krónum	17,3	17,3	20,3	20,5	21,5	21,5	21,5	21,5	21,5	21,5

1. Einföld meðaltöl mánaðarlokatalna. Tölur um vexti Seðlabankans eru þó tímavegin meðaltöl. 2. REIBOR eru vextir krónulána á millibankamarkaði. 3. Ríkisvixlar til því sem næst 6 mánaða. 4. Ávöxtun í kaupþilboðum í Kauphöll Íslands. Fyrir verðtryggð skuldabréf er sýnd ávöxtun umfram verðtryggingu. 5. Útgáfu húsbrefta og húsnæðisbréfa var hætt 1. júlí 2004. Gefin voru út ný bréf, íbúðabréf og var meginhluta eldri bréfa skipt í þau. 6. Frá 1. júlí 2001 birtir Seðlabankinn vegna meðalvexti banka og sparisjóða einungis sem tölfraeðilegar upplýsingar en ekki til viðmiðunar í ákvæðum lánasamninga. Sjá frétt bankans nr. 26/2001 frá 26. júní 2001. 7. Sýndir eru þeir vextir sem gilda lögformlega í mánuðinum, sbr. lög nr. 38/2001. Dráttarvextir gilda í sex mánuði í senn frá 1. júlí 2001.

Heimild: Seðlabanki Íslands.

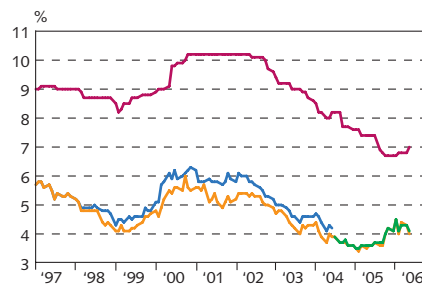
Mynd 3  
Ávöxtun á peningamarkaði  
janúar 1997 - maí 2006  
Í lok mánaðar



— Endurhverfir verðbréfasamningar  
— 3 mánaða ríkisvixlar  
— 3 mánaða REIBOR á millibankamarkaði

Heimild: Seðlabanki Íslands.

Mynd 4  
Ávöxtun langtímaskuldabréfa  
janúar 1997 - maí 2006  
Í lok mánaðar



— 30 ára íbúðabréf  
— 15 ára spariskírteini  
— 25 ára húsbref  
— Verðtryggð skuldabréf banka

Heimild: Seðlabanki Íslands.

## Tafla 5 Peningastærðir og útlán

	Staða í ma.kr. apríl'06	% -breyting yfir ár			1 mán. breyt. í ma.kr.			12 mán. %-breyting		
		2003	2004	2005	febr.'06	mars'06	apríl'06	apríl'04	apríl'05	apríl'06
<i>Úr reikningum Seðlabankans</i>										
Erl. eignir til skamms tíma, nettó	66,2	.	.	.	3,9	7,7	-13,5	.	.	.
Kröfur á ríkissjóð og ríkisstofnanir, nettó	-76,9	.	.	.	-4,7	-1,1	15,2	.	.	.
Kröfur á innlánsstofnanir	86,0	-65,2	32,2	144,8	15,0	11,1	-8,1	-48,1	-53,0	397,7
Grunnfé	42,9	-33,5	77,7	23,1	5,6	18,1	-13,3	-7,7	-23,4	64,6
Seðlar og mynt í umferð	10,1	9,4	9,0	14,8	0,0	0,4	0,1	10,2	10,5	15,2
Sjóður og innstæður innlánsstofnana	32,8	-46,7	121,0	25,6	5,6	17,7	-13,4	-12,0	-33,7	89,5

### Úr reikningum innlánsstofnana

Seðlabankaliðir, nettó	-53,7	.	.	.	-9,3	6,6	-5,8	.	.	.
Skammtímaastaða, nettó	-54,5	.	.	.	-9,3	6,8	-5,0	.	.	.
Útlán og markaðsverðbréf <sup>1</sup>	3.651,8	28,2	40,4	75,7	214,1	196,7	193,7	35,9	51,7	83,1
Útlán <sup>2</sup>	2.788,9	22,8	43,0	67,7	140,6	231,8	164,8	32,3	55,8	76,6
Opinberir aðilar	12,3	8,1	1,6	-16,1	-1,0	5,4	-4,6	-25,7	-11,2	-9,8
Fjálmálastofnanir aðrar en bankar	33,3	-45,2	.	.	-2,7	7,8	5,8	.	-25,3	117,6
Atvinnuvegir	1.390,3	15,5	2,1	25,1	63,7	112,8	75,3	30,6	35,1	57,3
Einstaklingar	616,2	9,9	8,1	12,7	27,6	21,3	23,5	-2,6	109,5	58,9
Erlendir aðilar	725,0	.	63,1	117,9	55,4	83,1	65,4	163,9	113,2	167,6
Markaðsskuldabréf	390,5	38,3	22,1	64,9	16,3	22,8	18,6	25,3	33,8	78,4
Innlend útlán og markaðsverðbréf	2.599,1	22,6	35,6	54,2	130,1	103,4	87,3	27,7	43,6	56,2
Innlend útlán	2.063,9	14,8	39,5	51,5	85,3	148,7	99,4	23,5	47,6	57,8
Innstæður	877,9	22,5	13,5	29,7	53,5	0,0	88,4	21,3	20,6	46,5
Innlendar innstæður	742,5	.	.	0,0	9,9	62,8	25,6	0,0	17,6	29,2
Verðbréfaútgáfa	2.604,8	106,1	78,8	100,3	149,2	339,8	176,7	122,5	81,0	113,6
Innlend verðbréfaútgáfa	174,1	4,9	25,3	52,8	-2,1	43,8	-3,3	6,7	42,9	45,0
Erlendar skuldir alls <sup>3</sup>	3.061,0	67,3	59,2	96,4	298,2	263,3	208,2	77,0	70,4	120,1

### Úr reikningum bankakerfisins

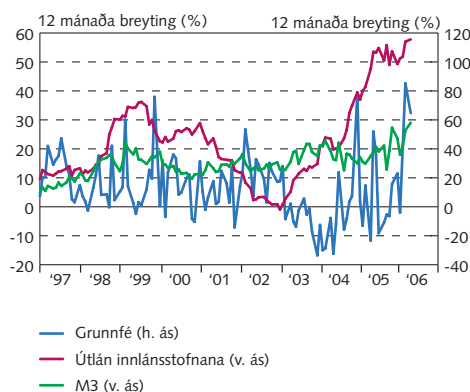
Erlendar eignir, nettó	-879,6	18,5	25,9	55,0	-48,0	-19,0	-61,7	29,6	33,0	67,3
Innlend útlán og markaðsverðbréf	2.312,6	21,6	36,0	44,2	92,7	151,5	115,9	26,7	44,9	51,4
Peningamagn (M1) <sup>4</sup>	202,1	22,6	30,1	23,5	-3,6	23,9	7,9	32,6	28,1	40,1
Peningamagn og alm. sparifé (M2) <sup>5</sup>	369,0	18,4	28,0	25,7	-4,0	57,5	18,2	21,7	28,9	42,6
Peningamagn og sparifé (M3) <sup>6</sup>	752,5	17,5	15,0	23,2	9,9	63,2	25,7	19,2	17,5	29,0
Peningamagn, sparifé og verðbréf (M4) <sup>7</sup>	926,6	15,5	16,4	27,7	7,8	107,0	22,4	17,2	21,1	31,8

1. Ríkissvælar, hlutabréf og eignarleigusamningar meðtaldir. 2. Raðir fyrir flokkun útlána hafa verið umreiknaðar í kjölfar upptöku ÍSAT lánaflökkunar. Upplýsingar um útlán til erlendra aðila liggja fyrir frá janúar 2001. 3. Frá og með *Peningamálum* 2005/3 táknaðir þessi liður erlendar skuldir alls, þ.m.t. verðbréfaútgáfu erlendis. 4. Samtala seðla og myntar í umferð og veltiinnlána innlánsstofnana. 5. Seðlar, mynt og óbundnar innstæður innlánsstofnana. 6. M2 auk bundinna innstæðna innlánsstofnana. 7. M3 auk verðbréfaútgáfu innlánsstofnana.

Heimild: Seðlabanki Íslands.

Mynd 5

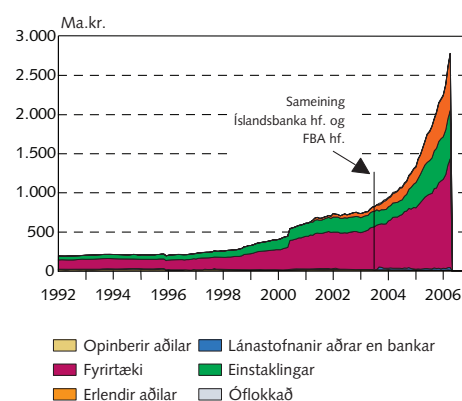
Peningamagn (M3), útlán innlánsstofnana og grunnfé janúar - apríl 2006



Nýjustu tölur eru bráðabirgðatölur.  
Heimild: Seðlabanki Íslands.

Mynd 6

Útlánaflokkun innlánsstofnana janúar 1992 - apríl 2006<sup>1</sup>



1. Í september 2003 hófst sjálfvirk flokkun útlána og verðbréfaeignar á atvinnugreinar skv. ÍSAT 95 staði. Við það lækkuðu útlán til heimila, en útlán til atvinnuvega og sveitarfélaga hækkuðu. Nýjustu tölur eru bráðabirgðatölur.  
Heimild: Seðlabanki Íslands.



Tafla 6 Reikningar lánakerfisins<sup>1</sup>

Staða í ma.kr.	mar.'06	% -breyting yfir ár						3 mán. %-br. til loka		
		2000	2001	2002	2003	2004	2005	sep. '05	des.'05	mar.'06
<b>Eignir</b>										
Innlend útlán og verðbréfaeign	3.943,1	17,2	19,2	3,2	11,8	19,7	30,8	4,1	7,7	13,7
Bankakerfi <sup>2</sup>	2.436,3	44,4	13,8	8,0	22,4	36,9	50,9	6,9	10,8	13,9
Ýmis lánaþyrntæki	711,8	-3,8	20,8	-2,0	8,0	15,1	8,3	7,5	3,0	3,6
Íbúðalánasjóður	396,0	12,0	18,1	11,5	14,1	0,3	-10,5	1,4	-2,1	-1,0
Bindiskyld lánaþyrntæki <sup>3</sup>	281,6	-34,9	30,3	-41,4	-19,0	133,6	75,5	31,1	11,9	10,5
Önnur lánaþyrntæki <sup>4</sup>	34,2	17,2	16,1	9,0	0,8	-2,4	-23,8	-30,3	5,2	6,9
Lífeyrissjóðir	912,0	4,6	16,4	12,2	13,4	16,5	18,7	5,0	5,6	4,9
Tryggingarfélag	97,2	24,1	12,2	6,3	14,8	4,1	36,3	2,9	4,6	6,5
Verðbréfa- og fjárfestingarsjóðir <sup>5</sup>	305,7	-14,0	22,3	39,2	47,0	38,9	9,3	3,5	-7,0	9,0
Útlönd	3.624,9	39,6	29,5	-4,6	30,5	41,4	77,0	5,5	22,4	27,2
Lánasjóðir ríkisins	291,7	0,0	31,9	-2,9	-1,2	-4,3	-12,1	-3,3	-3,2	3,5
Milli samtala	8.379,6	18,4	21,6	3,1	19,2	27,8	43,0	5,5	12,0	16,4
frá dragast innbyrðis viðskipti	-4.436,5	20,4	25,4	2,9	30,3	38,6	56,4	6,8	16,2	18,9
Eignir = skuldir	3.943,1	17,2	19,2	3,2	11,8	19,7	30,8	4,1	7,7	13,7
<b>Skuldir</b>										
Innlendar skuldir	2.709,8	7,1	14,1	7,2	19,4	16,5	16,5	5,1	7,3	11,8
Innlán og seðlar	657,8	11,1	14,9	13,4	21,9	9,8	9,8	2,7	4,1	10,2
Skuldabréf og víxlar	264,9	10,1	6,7	0,2	45,2	25,9	25,9	-2,2	-5,3	-4,8
Tryggingarsjóður	56,4	11,5	15,6	4,4	4,7	2,3	2,3	-2,4	-2,3	11,6
Lífeyrissjóðir	1.291,5	9,9	13,7	4,9	21,1	19,8	19,8	4,8	6,9	9,8
Eigið fé lánastofnana	711,5	14,3	26,0	19,4	19,7	71,0	71,0	20,8	13,6	9,4
Annað, nettó	-272,3	.	.	.	.	.	.	.	.	.
Erlendar skuldir, nettó	1.233,3	50,2	31,0	-4,8	-5,7	28,7	28,7	1,9	8,7	18,4

Flokkun útlána og verðbréfaeignar lánakerfisins<sup>6</sup>

Ríkissjóður og ríkisstofnanir	65,7	-8,6	25,8	1,8	0,0	24,1	-62,4	-38,6	-38,8	-11,7
Bæjar- og sveitarfélög <sup>7</sup>	127,3	15,9	23,0	4,1	6,3	5,1	0,9	2,7	-1,5	6,1
Atvinnuvegir <sup>7</sup>	2.587,4	22,5	20,7	0,6	18,2	24,5	50,0	7,8	12,1	18,3
Heimili <sup>7</sup>	1.162,8	17,6	15,5	7,0	14,7	13,6	23,8	6,1	5,8	7,1

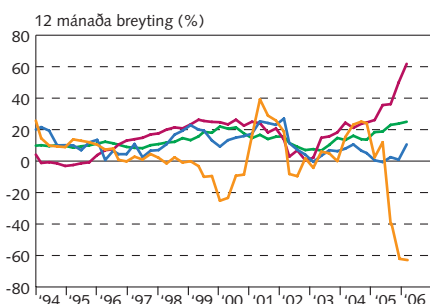
1. Nýjustu tölur eru bráðabirgðatölur og áætlaðar tölur að hluta. 2. Í maí 2003 sameinaðist eignarlegan Glitnir Íslandsbanka og færðist við það frá bindiskyldum lánaþyrntækjum yfir til bankakerfis. 3. Bindiskyld lánaþyrntæki eru: Frjálsi fjárfestingarbankinn hf., Framtak fjárfestingarbanki hf., Lýsing, SP-fjármögnun, Europay, Greiðslumiðlun hf., MP fjárfestingarbanki (frá nóvember 2003) og Straumur fjárfestingarbanki (frá janúar 2004). 4. Önnur lánaþyrntæki eru: Lánasjóður landbúnaðarins, Framleiðnisjóður landbúnaðarins, Lánasjóður sveitarfélaga og Byggingastofnun. 5. Frá og með árslokum 2003 eru fjárfestingarsjóðir meðtaldir í þessum geira. 6. Útlánaflokkun er áætluð að hluta. 7. Frá og með september 2003 voru útlán og verðbréfaeign flokkuð sjálfvirk á atvinnugreinar skv. ÍSAT 95 staðli. Við það lækkuðu útlán til heimila, en útlán til atvinnuvega og sveitarfélaga hækkðu.

Heimild: Seðlabanki Íslands.

Mynd 7

Vöxtur útlána lánakerfisins  
1. ársfj. 1994 - 1. ársfj. 2006

Útlán flokkuð eftir lántakendum<sup>1</sup>



— Ríkissjóður og ríkisstofnanir  
— Bæjar- og sveitarfélög  
— Atvinnuvegir  
— Heimili

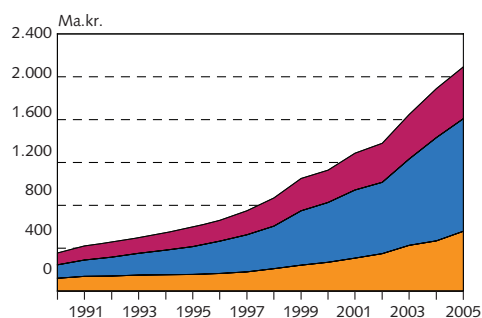
1. Í september 2003 hófst sjálfvirk flokkun útlána og verðbréfaeignar á atvinnugreinar skv. ÍSAT 95 staðli. Við það lækkuðu útlán til heimila, en útlán til atvinnuvega og sveitarfélaga hækkðu. Nýjustu tölur eru bráðabirgðatölur.

Heimild: Seðlabanki Íslands.

Mynd 8

Flokkun innlendra skulda lánakerfisins  
1990-2005

Staða í árslok á verðlagi hvers tíma



— Innlán og seðlar  
— Eignir í lífeyrissjóðum  
— Annað

Nýjustu tölur eru bráðabirgðatölur.  
Heimild: Seðlabanki Íslands.

## Tafla 7 Fjármálamarkaður

Í lok tímabils	Staða í lok tímabils í ma.kr.			1 mán. %-breytingar			12 mán. %-breytingar		
	2004	2005	apr'06	feb'06	mar'06	apr'06	feb'06	mar'06	apr'06
Peningamarkaður <sup>1</sup>	39,4	84,1	62,2	-3,8	4,9	-11,7	107,9	63,6	7,9
Skuldabréfamarkaður <sup>2</sup>	1.734,2	2.768,8	3.476,1	2,8	11,1	8,9	61,1	71,0	80,0
þar af spariskirteini ríkissjóðs	45,1	27,2	27,2	0,2	1,5	1,5	-37,7	-38,7	3,2
þar af húsbref	98,2	53,6	47,9	-3,6	-2,1	-2,2	-40,6	-36,4	-34,6
þar af íbúðabref	340,3	393,4	406,3	-0,9	1,4	2,1	15,7	12,7	15,4
Hlutabréfamarkaður	1.083,7	1.815,9	1.944,2	6,2	-7,9	-5,2	82,5	61,2	45,4
Hlutdeildarskirteini verðbréfasjóða	272,7	328,2	377,5	8,8	4,4	0,0	25,0	23,5	20,0

1. Markaðsvíxlar ríkissjóðs, banka og sparisjóða og fjárfestingarlánasjóða. 2. Spariskirteini, ríkisbref, húsbref, húsnæðisbref, íbúðabref, skráð skuldabref banka, sparisjóða, fjárfestingarlánasjóða, eignarleigna, fyrirtækja og sveitarfélaga og erlendra aðila. Hlutdeildarskirteini verðbréfasjóða ekki meðtalin.

Heimild: Seðlabanki Íslands.

## Tafla 8 Vinnumarkaður

Breytingar vitalna eru í % en aðrar breytingar sýna fjölgun/fækkun leyfa og starfa	Meðaltöl			1 mán. breyting			12 mán. breyting		
	2004	2005	maí '06	mars '06	apríl '06	maí '06	maí '04	maí '05	maí '06
Launavísitala (1990=100)	215,6	230,1	249,0	0,4	0,4	0,9	4,6	6,6	8,7
Raunlaun (1990=100) <sup>1</sup>	133,9	137,4	139,5	2,9	-0,8	-0,5	1,3	3,6	1,1
Fjöldi útgefina atvinnuleyfa	3.750	6.362	342	-204	183	-638	46	96	-45
Laus störf hjá vinnumiðlunum um land allt	668	1.379	653	64	75	-214	129	978	-1.057
Höfuðborgarsvæðið	204	376	105	-9	-20	-18	26	171	-214

Meðaltal tímabils	2004	2005	2006	mars '06	apríl '06	maí '06	maí '04	maí '05	maí '06
	Fjöldi atvinnulausra	4.893	4.564	3.119	2.417	2.112	2.062	4.900	3.332
Atvinnuleysi (hlutfall af mannafla)	3,4	3,1	2,1	1,5	1,3	1,3	3,3	2,2	1,3
Árstíðarleiðrétt atvinnuleysi (hlutfall af mannafla)	.	.	.	1,3	1,2	1,2	3,1	2,1	1,2

Ársfjórðungslegar mælingar	Meðaltöl			3 mán. %-breyting			12 mán. %-breyting		
	2004	2005	I '06	III '05	IV '05	I '06	I '04	I '05	I '06
Launavísitala (1990=100)	215,5	230,1	244,8	1,2	1,2	4,4	3,5	6,7	8,5
Laun á almennum vinnumarkaði	196,9	210,6	223,9	0,8	1,4	4,5	2,4	8,1	8,0
Laun opinberra starfsmanna og bankamanna	246,3	262,4	279,3	1,8	1,0	4,2	5,0	4,5	9,3

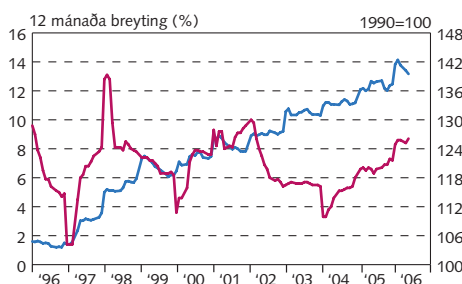
1. Staðvirt með neysluverðsvísitölu.

Heimildir: Hagstofa Íslands, Vinnumálastofnun, Seðlabanki Íslands.

## Mynd 9

Þróun launa og kaupmáttar  
janúar 1996 - maí 2006

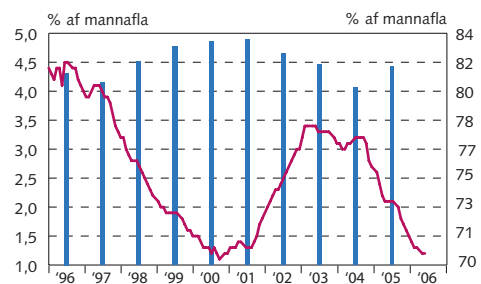
Raunlaun eru launavísitala staðvirt með vísitölu neysluverðs



— Raunlaun (h. ás)  
— 12 mánaða breyting launavísitölu (v. ás)

Heimildir: Hagstofa Íslands, Seðlabanki Íslands.

## Mynd 10

Atvinnuleysi og atvinnuþáttaka<sup>1</sup>  
janúar 1996 - maí 2006

■ Atvinnuþáttaka (h. ás)  
— Atvinnuleysi (árstíðaleiðrétt) (v. ás)

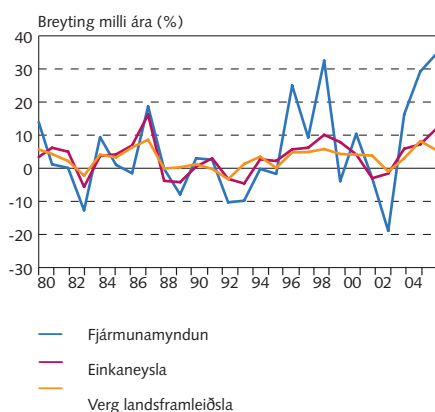
1. Vinnumarkaðskönnun Hagstofunnar 1996-2005.

Heimildir: Hagstofa Íslands, Vinnumálastofnun, Seðlabanki Íslands.

Tafla 9 Þjóðhagslegt yfirlit - árlegar tölur (frh. á næstu bls.)

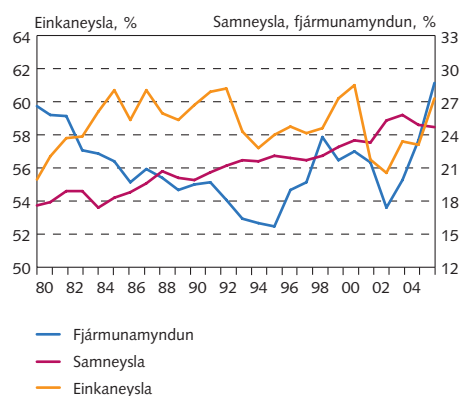
Milljarðar króna	2000	2001	2002	2003	2004	Áætlun 2005
Verg landsframleiðsla (VLF), verðlag hvers árs	678,3	764,9	799,6	827,9	916,8	996,0
Viðskiptajöfnuður, verðlag hvers árs	-69,4	-33,4	12,6	-41,0	-85,3	-164,1
VLF, fast verðlag <sup>2</sup>	678,3	704,1	696,7	717,8	776,7	819,7
<i>Magnbreytingar í %<sup>2</sup></i>						
Einkaneysla	4,2	-3,0	-1,6	5,9	7,2	11,9
Samneysla	4,3	3,1	5,1	1,6	2,9	3,2
Fjármunamyndun	10,4	-3,0	-18,9	16,3	29,2	34,5
Atvinnuvegir	8,8	-9,8	-25,1	26,0	34,4	57,2
Íbúðarhúsnæði	12,9	12,1	12,4	3,9	13,8	10,4
Hið opinbera	14,7	7,9	-30,5	5,2	34,4	-13,4
Þjóðarútgjöld	5,7	-2,3	-3,5	6,4	10,4	14,9
Útflutningur vöru og þjónustu	4,3	7,4	3,8	1,6	8,4	3,5
Vöruútflutningur	-1,3	7,2	6,6	-1,2	9,2	-0,4
Þjónustuútflutningur	16,3	7,7	-1,7	7,3	7,0	10,5
Innflutningur vöru og þjónustu	8,6	-9,1	-2,6	10,8	14,4	28,4
Vöruinnflutningur	2,8	-10,0	-3,4	7,3	15,8	25,0
Þjónustuinnflutningur	21,5	-7,3	-1,0	17,2	12,1	34,7
Verg landsframleiðsla (VLF)	4,1	3,8	-1,0	3,0	8,2	5,5
Vergar þjóðartekjur	2,4	2,8	3,0	-0,2	5,8	6,7
Viðskiptakjör vöru- og þjónustuviðskipta	-2,4	0,3	0,6	-4,1	-1,3	1,0
<i>Hlutföll af VLF (%)</i>						
Einkaneysla	61,0	56,5	55,7	57,6	57,4	60,2
Fjármunamyndun	22,5	21,5	17,4	19,9	23,5	28,7
Viðskiptajöfnuður	-10,2	-4,4	1,6	-5,0	-9,3	-16,5
Þjóðhagslegur sparnaður	12,7	16,9	19,0	14,8	14,1	12,1

Mynd 11  
Vöxtur landsframleiðslu, einkaneyslu og fjármunamyndunar 1980-2005<sup>1</sup>



1. Bráðabirgðatölur 2005.  
Heimildir: Hagstofa Íslands, Seðlabanki Íslands.

Mynd 12  
Einkaneysla, samneysla og fjármunamyndun sem % af vergri landsframleiðslu 1980-2005<sup>1</sup>



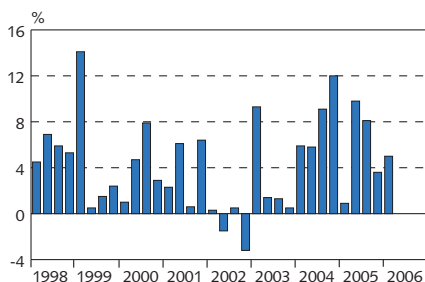
1. Bráðabirgðatölur 2005.  
Heimildir: Hagstofa Íslands, Seðlabanki Íslands.

## Tafla 9 (frh.) Þjóðhagslegt yfirlit - ársfjórðungslegar tölur

Milljónir króna á verðlagi hvers árs	Einkaneysla	Samneysla	Fjármunamyndun	Birgðabreyt.	Þjóðarútgjöld	Útflutn.	Innflutn.	Verg landsframléiðsla
2002: 1.ársfj.	104.570	49.414	32.772	-339	186.416	75.597	-71.277	190.736
2002: 2.ársfj.	112.955	49.865	34.263	-896	196.187	78.495	-75.354	199.328
2002: 3.ársfj.	112.428	51.219	36.478	825	200.951	79.996	-75.266	205.681
2002: 4.ársfj.	115.666	51.638	35.781	228	203.314	71.520	-71.018	203.815
2003: 1.ársfj.	111.247	52.449	37.708	2.261	203.666	70.906	-67.695	206.877
2003: 2.ársfj.	120.113	53.005	40.156	-353	212.920	67.861	-78.552	202.229
2003: 3.ársfj.	120.272	53.920	43.937	34	218.163	80.326	-87.508	210.981
2003: 4.ársfj.	125.248	54.127	42.897	-3.395	218.877	69.460	-80.559	207.777
2004: 1.ársfj.	122.378	55.961	47.022	3.412	228.774	73.098	-79.431	222.441
2004: 2.ársfj.	132.310	57.083	50.171	-1.108	238.456	75.170	-94.599	219.028
2004: 3.ársfj.	130.773	58.070	58.319	-3.596	243.566	90.028	-96.826	236.767
2004: 4.ársfj.	140.347	57.172	60.135	374	258.028	78.607	-98.106	238.529
2005: 1.ársfj.	137.249	59.432	56.066	4.068	256.815	70.147	-94.338	232.624
2005: 2.ársfj.	154.168	61.301	67.044	-4.904	277.608	82.037	-113.117	246.529
2005: 3.ársfj.	149.933	63.256	84.271	2.093	299.552	82.162	-120.424	261.290
2005: 4.ársfj.	157.872	62.336	78.552	-2.119	296.642	79.604	-120.699	255.547
<i>Magnbreyting frá sama ársfjórðungi árið áður (%)<sup>1</sup></i>								
2002: 1.ársfj.	-4,9	4,0	-26,8	.	-6,5	3,3	-13,9	0,3
2002: 2.ársfj.	-2,1	4,0	-19,3	.	-4,8	11,9	2,2	-1,5
2002: 3.ársfj.	-0,4	6,0	-15,7	.	-2,0	2,2	-3,4	0,5
2002: 4.ársfj.	0,7	6,3	-13,7	.	-0,9	-1,7	6,5	-3,2
2003: 1.ársfj.	5,2	1,9	15,6	.	7,7	5,9	1,3	9,3
2003: 2.ársfj.	5,7	2,1	16,7	.	7,1	-3,8	10,8	1,4
2003: 3.ársfj.	5,7	1,4	16,0	.	6,0	4,0	16,4	1,3
2003: 4.ársfj.	6,8	1,1	16,6	.	5,1	0,6	13,8	0,5
2004: 1.ársfj.	7,8	3,0	24,3	.	10,0	4,9	16,9	5,9
2004: 2.ársfj.	6,8	3,7	21,7	.	8,6	6,1	13,8	5,8
2004: 3.ársfj.	5,5	3,6	30,1	.	8,2	10,3	7,5	9,1
2004: 4.ársfj.	8,6	1,1	39,2	.	14,8	12,2	20,4	12,0
2005: 1.ársfj.	9,0	2,3	17,8	.	9,4	-1,8	22,5	0,9
2005: 2.ársfj.	14,6	3,2	34,5	.	14,4	12,9	24,0	9,8
2005: 3.ársfj.	13,1	3,7	48,3	.	22,0	-3,6	32,1	8,1
2005: 4.ársfj.	10,6	3,6	35,4	.	13,8	7,8	33,9	3,6
2006: 1.ársfj.	12,6	3,8	36,6	.	13,7	-6,4	19,5	5,0

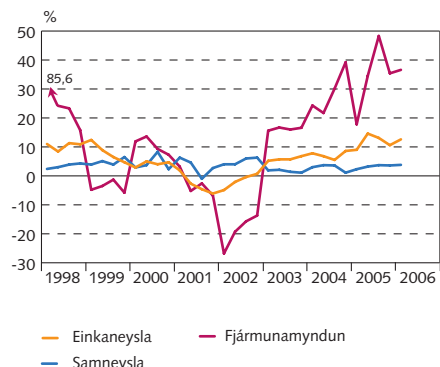
1. Í september 2005 var tekin upp árleg keðjutenging við útreikning magnbreytinga í stað viðmiðunar við fast verð tiltekins árs og voru tölur fyrir ára endurreiknaðar á þann hátt.  
Heimildir: Hagstofa Íslands, Seðlabanki Íslands.

Mynd 13  
Ársfjórðungslegur hagvöxtur  
1. ársfj. 1998 - 1. ársfj. 2006<sup>1</sup>  
Magnbreyting vergrar landsframl. yfir fjóra ársfjórðunga



1. Nýjustu tölur eru bráðabirgðatölur.  
Heimild: Hagstofa Íslands.

Mynd 14  
Undirþættir hagvaxtar  
1. ársfj. 1998 - 1. ársfj. 2006<sup>1</sup>  
Magnbreytingar frá sama fjórðungi árið áður



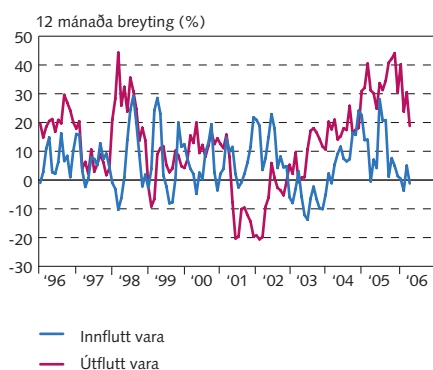
1. Bráðabirgðatölur 2004 og áætlaðar tölur 2005.  
Heimild: Hagstofa Íslands.

Tafla 10 Greiðslujöfnuður<sup>1</sup> (frh. á næstu síðu)

Vöruviðskipti	Milljarðar króna					Breyting frá fyrra ári <sup>2</sup> í % m.v.		
	2002	2003	2004	2005	Jan.-apr. '06	3 mán.	6 mán.	12 mán.
Vöruskiptajöfnuður	13,1	-16,9	-37,8	-94,5	-41,6	.	.	.
Útfluttar vörur f.o.b.	204,3	182,6	202,4	194,4	66,4	-1,2	-0,5	6,4
Útfluttar vörur án skipa og flugvéla	202,0	181,2	201,6	184,7	66,3	-0,2	-0,1	2,2
Sjávararafurðir	128,6	113,7	121,7	110,1	38,4	-6,5	-5,0	-0,0
Ál og kísiljárn	43,5	40,3	42,6	42,1	16,9	11,7	18,1	10,2
Aðrar iðnaðarvörur	14,5	21,6	28,4	24,7	8,5	13,2	-5,6	1,5
Innfluttar vörur f.o.b.	191,2	199,5	240,2	288,9	108,0	19,0	29,0	33,0
Innfluttar vörur án skipa og flugvéla	180,0	195,7	231,7	276,8	105,9	24,7	33,7	35,9
Neysluvörur	59,5	66,3	77,2	92,1	32,8	13,7	25,8	29,4
Fjárfestingarvörur (án flutn.tækja)	38,6	46,1	52,8	67,2	28,2	43,7	60,3	54,8

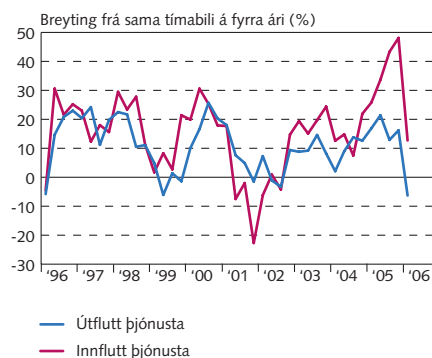
Þjónustu- og þáttaviðskipti	Milljarðar króna					Breyting frá fyrra ári <sup>2</sup> í % m.v.		
	2002	2003	2004	2005	1. ársfj. '06	3 mán.	6 mán.	12 mán.
Þjónustujöfnuður	-0,7	-9,2	-14,4	-34,3	-15,2	.	.	.
Útflutt þjónusta, alls	101,2	105,6	113,9	125,7	24,1	-6,4	3,4	14,5
Samgöngur	48,5	50,2	63,2	65,3	11,7	-18,0	-15,0	4,3
Ferðalög	22,8	24,5	26,1	25,8	3,7	14,0	12,8	10,2
Önnur þjónusta	29,9	30,9	24,6	34,6	8,7	5,9	37,8	44,1
Innflutt þjónusta, alls	-101,9	-114,8	-128,3	-160,0	-39,2	12,8	26,4	32,1
Samgöngur	-38,6	-39,7	-48,8	-55,5	-11,8	-13,8	1,3	13,6
Ferðalög	-33,4	-39,8	-48,5	-61,2	-14,4	28,5	36,2	39,0
Önnur þjónusta	-29,9	-35,3	-31,0	-43,2	-13,1	31,7	50,5	50,1
Jöfnuður þáttatekna	-1,9	-14,8	-40,0	-35,3	-19,1	.	.	.
Tekjur	27,2	28,5	32,6	94,1	27,1	123,8	264,6	197,7
Laun	5,4	6,2	5,6	4,6	1,4	16,6	5,5	-0,1
Vextir	4,8	4,3	8,6	21,4	11,2	240,8	248,9	213,4
Ávöxtun hlutafjár <sup>3</sup>	16,9	18,0	18,4	68,0	14,5	89,8	324,4	233,9
Gjöld	-29,1	-43,4	-72,7	-129,4	-46,1	131,6	139,8	114,5
Laun	-0,7	-0,5	-0,8	-1,5	-0,6	122,7	120,3	139,2
Vextir	-29,2	-29,4	-35,5	-61,1	-24,7	123,5	118,8	108,9
Ávöxtun hlutafjár <sup>3</sup>	0,8	-13,5	-36,4	-66,8	-20,9	142,2	157,7	119,4
Rekstrarframlög	1,2	-1,2	-1,2	-1,7	-0,5	168,5	163,5	114,6
Viðskiptajöfnuður	12,6	-41,0	-92,2	-164,5	-66,3	.	.	.

Mynd 15  
Vöruútflutningur og vöruinnflutningur  
janúar 1996 - apríl 2006  
Þriggja mánaða hreyfanlegt meðaltal á föstu gengi



Nýjustu tölur eru bráðabirgðatölur.  
Heimildir: Hagstofa Íslands, Seðlabanki Íslands.

Mynd 16  
Útflutt og innflutt þjónusta  
1. ársfj. 1996 - 1. ársfj. 2006  
Á föstu gengi



Nýjustu tölur eru bráðabirgðatölur.  
Heimild: Seðlabanki Íslands.

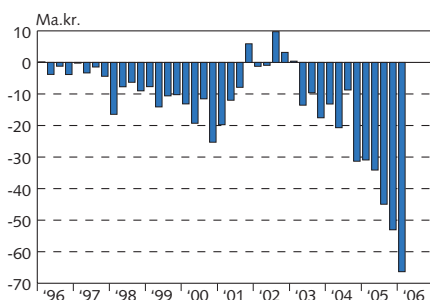
Tafla 10 Greiðslujöfnuður (frh.)<sup>1</sup>

	Milljarðar króna					Breyting frá fyrra ári <sup>2</sup> í ma.kr. m.v.		
	2002	2003	2004	2005	1. ársfj. '06	3 mán.	6 mán.	12 mán.
Fjármagnsjöfnuður	-8,4	16,3	125,6	118,2	64,7	.	.	.
Fjárframlög	-0,1	-0,4	-0,2	-1,7	-0,5	-0,2	-0,7	-1,3
Fjármagnshreyfingar <sup>4</sup>	-8,3	16,7	125,8	119,9	65,2	-64,3	-136,7	-179,3
Hreyfingar án forða	-2,6	40,1	140,1	124,6	68,9	-57,1	-133,9	-170,1
Bein fjárfesting, nettó	-21,3	-4,1	-128,1	-285,8	10,0	26,3	-36,3	-139,7
Erlendis	-29,6	-28,5	-179,8	-439,2	-12,0	18,9	-143,4	-246,6
Á Íslandi	8,3	24,4	51,6	153,3	22,1	7,4	107,1	106,9
Verðbréfavíðskipti, nettó	13,6	228,0	474,5	780,1	91,2	-101,2	-74,1	147,8
Erlend verðbréf	-28,9	-45,4	-107,3	-283,9	-47,4	-28,4	-124,8	-231,6
Hlutafé	-23,8	-40,6	-110,4	-193,9	-29,4	-13,9	-59,8	-128,8
Skuldaskjöl	-5,1	-4,8	3,1	-90,0	-18,0	-14,5	-65,0	-102,8
Innlend verðbréf	42,5	273,3	581,8	1.064,0	138,6	-72,8	50,7	379,4
Hlutafé	4,5	-5,6	20,2	4,5	-3,4	-1,3	-3,0	-13,7
Skuldaskjöl	38,0	278,9	561,6	1.059,5	142,0	-71,5	53,7	393,1
Aðrar fjármagnshreyfingar, nettó <sup>4</sup>	5,0	-183,8	-206,4	-369,6	-32,4	17,8	-23,6	-178,2
Eignir	-30,4	-156,1	-237,6	-687,5	-262,1	-214,6	-399,9	-664,7
Skuldir	35,5	-27,7	31,2	317,9	229,7	232,4	376,3	486,4
Gjaldeyrisforði (- aukning)	-5,7	-23,4	-14,2	-4,7	-3,7	-7,3	-2,7	-9,2
Skekkjur og vantalið, nettó	-4,2	24,7	-33,4	46,3	1,7	.	.	.
<i>Liðir til skýringa:</i>								
Skuldabréf, lán o.fl., nettó	32,3	67,0	344,1	595,1	87,9	-75,4	-37,5	103,0
Eignir	-41,2	-184,3	-248,7	-782,2	-283,8	-236,3	-467,6	-776,6
Seðlabankinn	-5,7	-23,3	-14,2	-4,7	-3,7	-7,3	-2,7	-9,2
Hið opinbera	0,0	0,0	0,0	0,0	-	-	-	-
Innlánsstofnanir	-35,3	-162,6	-220,8	-729,1	-248,8	-203,5	-417,3	-704,5
Aðrir	-0,3	1,7	-13,7	-48,4	-31,3	-25,6	-47,5	-63,0
Skuldir	73,5	251,3	592,8	1377,4	371,7	160,9	430,1	879,5
Seðlabankinn	4,8	-15,9	0,0	0,0	0,2	0,1	0,4	0,1
Hið opinbera	9,7	-10,4	9,9	-32,3	3,3	16,0	1,6	-7,8
Innlánsstofnanir	49,4	264,3	582,9	1302,5	363,8	140,1	369,5	770,0
Aðrir	9,5	13,2	-0,1	107,1	4,4	4,8	58,5	117,3

1. Nýjustu tölur eru bráðabirgðatölur. 2. Breytingar á undirlíðum vöruskipta- og þjónustujafnaðar eru sýndar í % en á undirlíðum fjármagnsjafnaðar sem krónur. Allar breytingar eru reiknaðar á föstu gengi. 3. Arðgreiðslur og endurfjárfesting hagnaðar í beinni fjárfestingu. 4. Flæði til landsins er með jákvæðu formerki og stafar af lækku á erlendri eign eða skuldaaukningu, en flæði frá landinu er með neikvæðu formerki, þ.e. eignaukning eða endurgreiðsla skulda.

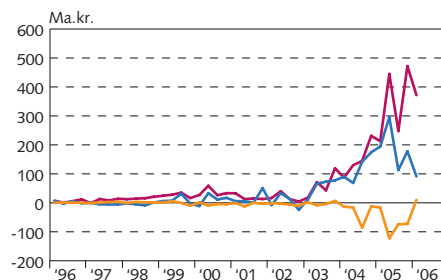
Heimild: Seðlabanki Íslands.

Mynd 17  
Viðskiptajöfnuður  
1. ársfj. 1996 - 1. ársfj. 2006  
Á gengi hvers tíma



Nýjustu tölur eru bráðabirgðatölur.  
Heimild: Seðlabanki Íslands.

Mynd 18  
Nokkrir undirþættir fjármagnsjafnaðar  
1. ársfj. 1996 - 1. ársfj. 2006  
Á gengi hvers tíma



— Bein fjárfesting, nettó  
— Erlend verðbréfa fjárfesting  
— Skuldir (lán, verðbréfaútgáfa), nettó

Nýjustu tölur eru bráðabirgðatölur.  
Heimild: Seðlabanki Íslands.

Tafla 11 Erlend staða þjóðarbúsins

Ma.kr.	Staða í lok tímabils									
	2001	2002	2003	2004	2005	júní '05	sept '05	des. '05	mars '06	
Hrein staða við útlönd	-596,3	-579,7	-557,9	-665,7	-828,9	-856,7	-843,4	-804,2	-995,2	
Erlendar eignir	415,9	409,4	708,2	1.153,5	2.398,4	1.595,0	1.753,9	2.440,3	3.070,1	
Bein fjárfesting	86,8	101,3	122,5	245,0	597,0	317,4	366,3	618,9	639,2	
Eigið fjármagn	66,8	82,3	110,5	210,6	461,3	273,9	315,1	516,1	531,2	
Lán til tengdra félaga	19,9	19,0	12,1	34,3	135,7	43,5	51,1	102,9	108,0	
Erlend markaðsverðbréf	197,3	159,7	262,3	374,2	627,6	424,0	512,6	648,0	819,9	
Hlutabréf	184,8	149,3	239,2	356,4	528,2	386,2	459,4	544,9	687,2	
Skuldaskjöl	12,5	10,4	23,1	17,8	99,4	37,8	53,2	103,1	132,7	
Aðrar fjáreignir en forði	95,2	111,2	265,2	468,7	1.106,5	791,2	804,4	1.106,1	1.531,1	
Gjaldeyrisforði	36,6	37,2	58,1	65,6	67,3	62,4	70,7	67,3	79,9	
Erlendar skuldir alls	1.012,2	989,1	1.266,1	1.824,7	3.244,5	2.451,7	2.597,2	3.244,5	4.065,3	
Bein fjárfesting á Íslandi	70,7	64,3	84,6	127,4	252,0	140,7	149,6	252,0	278,8	
Eigið fjármagn	62,9	56,1	61,8	94,1	228,3	108,6	105,6	228,3	254,8	
Lán frá tengdum félögum	7,8	8,2	22,8	33,3	23,7	32,1	44,0	23,7	23,9	
Innlend markaðsverðbréf	471,3	490,2	776,1	1.302,3	2.302,9	1.823,0	1.926,4	2.302,9	2.775,7	
Hlutafé	12,1	35,7	42,5	86,6	141,7	102,4	118,1	141,7	160,3	
Skuldaskjöl	459,2	454,4	733,6	1.215,7	2.161,2	1.720,6	1.808,2	2.161,2	2.615,3	
Aðrar erlendar skuldir	470,2	434,6	405,4	395,1	689,6	488,0	521,3	689,6	1.010,9	
Löng lán	377,0	296,2	259,2	213,3	363,7	223,1	233,8	363,7	311,3	
Skammtímaskuldir	93,2	138,4	146,2	181,8	325,9	264,9	287,5	325,8	699,6	
<i>Liðir til skýringar</i>										
Áhættufjármagn, nettó	188,8	150,5	234,6	388,7	770,1	460,5	557,9	770,1	887,3	
Skuldabréf, lán o.fl., nettó	-785,1	-730,2	-792,5	-1.058,5	-1.574,3	-1.317,0	-1.401,0	-1.552,6	-1.882,5	
Seðlabankinn	21,7	20,8	58,1	65,5	67,2	62,2	70,5	67,2	79,5	
Hið opinbera	-239,8	-227,2	-220,9	-212,4	-169,1	-193,5	-176,7	-168,8	-188,2	
Innlánsstofnanir	-373,7	-361,8	-471,1	-778,2	-1.287,8	-1.041,2	-1.137,2	-1.268,5	-1.574,1	
Aðrir gearar	-193,2	-162,0	-158,6	-133,5	-184,7	-144,5	-157,7	-182,6	-199,7	
<i>Hlutföll af landsframleiðslu (%)<sup>1</sup></i>										
Hrein erlend staða	-76,3	-69,9	-70,2	-82,1	-86,2	-85,5	-92,2	-86,2	-88,6	
Hreinar erlendar skuldir <sup>2</sup>	100,4	99,3	100,1	130,6	161,4	130,2	147,0	161,4	167,6	
Vergar erlendar skuldir <sup>2</sup>	118,9	142,7	144,3	198,8	293,8	218,3	244,4	293,8	322,8	
Langtímaskuldir	96,9	109,1	110,0	159,9	245,2	178,8	204,4	245,2	249,1	
Skammtímaskuldir	22,0	33,6	34,3	38,9	48,6	39,5	40,0	48,6	73,7	

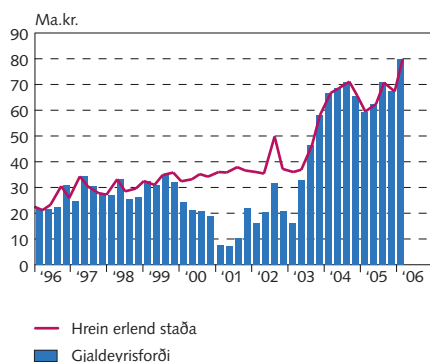
1. Tölur um skuldastöðu og verga landsframleiðslu eru færðar á sambærilegt gengi m.v. SDR. Skuldastaða í lok ársfjórðungs er reiknuð beint í hlutfalli við ætlaða landsframleiðslu ársins. 2. Án áhættufjármagns.

Heimild: Seðlabanki Íslands.

Mynd 19

Gjaldeyrisforði og hrein erlend staða  
Seðlabankans 1. ársfj. 1996 - 1. ársfj. 2006

Á gengi hvers tíma

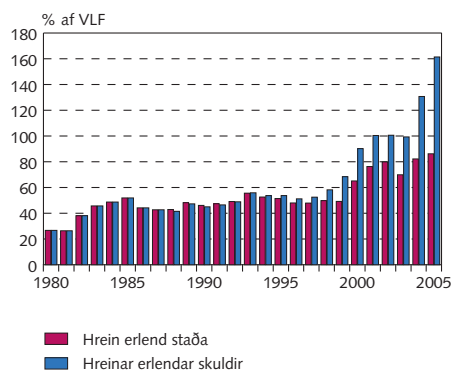


Nýjustu tölur eru bráðabirgðatölur.  
Heimild: Seðlabanki Íslands.

Mynd 20

Erlend staða þjóðarbúsins 1980-2005<sup>1</sup>

Í árslok



1. Hrein erlend staða er neikvæð sbr. töflu 11 og er hér sýnd með öfugu formerki. Nýjustu tölur eru bráðabirgðatölur.  
Heimild: Seðlabanki Íslands.

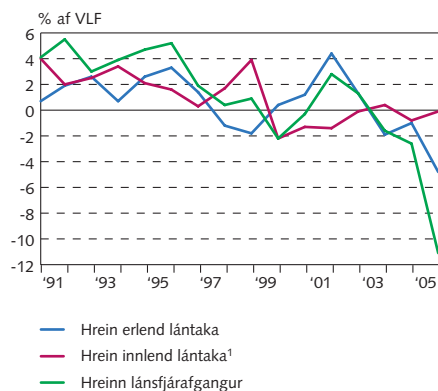
Tafla 12 Yfirlit um fjármál ríkissjóðs<sup>1</sup>

Fjárhæðir eru í ma.kr.	Rekstrargrunnur (skv. ríkisreikn.)			Jan.-des.		% -breyt. milli ára	Jan.-apríl		% -breyt. milli ára
	2002	2003	2004	2004	2005		2005	2006	
Tekjur	259,2	274,6	302,4	280,7	399,3	42,2	114,3	124,6	9,0
Gjöld	267,3	280,7	300,4	280,4	308,4	10,0	103,2	100,5	290,1
Afgangur	-8,1	-6,1	2,0	0,3	90,9	.	11,1	24,1	.
Viðskiptareikningar, nettóinnheimta	-14,7	8,9	-3,8	-0,6	-1,3	.	2,0	0,2	.
Lánveitingar, nettó (innstreymi)	12,0	5,7	26,3	26,4	13,7	.	6,5	-1,2	.
Hlutafjárviðskipti og stofnfé	0,0	4,8	-0,7	-0,4	10,6	.	-0,2	-1,2	.
Afgangur fyrir lántökur	-10,9	13,3	23,8	25,7	113,9	.	19,4	21,9	.
Lífeyrissjóðir og ógreiddir vextir <sup>2</sup>	-0,7	-9,9	-12,8	-10,8	-5,5	.	-1,2	-1,3	.
Hreinar, formlegar lántökur	10,0	-2,9	-3,6	-6,6	-52,1	.	-15,9	-25,2	.
Stuttar innlendar	0,0	8,5	-6,0	-6,0	-0,5	.	-0,4	-7,2	.
Langar innlendar	-0,5	4,6	11,3	8,5	-3,9	.	-11,0	0,9	.
Erlendar	10,5	-16,0	-8,9	-9,1	-47,7	.	-4,4	-19,0	.
Greiðslujöfnuður	-1,6	0,5	7,4	8,3	56,3	.	2,3	-4,7	.
<i>Helstu tekna- og útgjaldaliðir</i>									
Tekjur alls	259,2	274,6	302,4	280,7	399,3	42,2	109,4	135,0	23,5
Tekjuskattur einstaklinga	55,1	58,0	65,0	62,6	69,0	10,3	25,3	27,9	10,4
Aðrir tekju- og eignarskattar <sup>3</sup>	27,5	30,8	38,3	32,8	48,1	46,7	19,5	29,8	53,3
Virðisaukaskattur	76,3	80,9	96,4	91,1	111,2	22,1	31,9	38,2	19,7
Vörugjöld og innflutningsskattar <sup>4</sup>	14,6	16,9	20,3	20,8	26,3	26,6	7,0	9,0	29,5
Tryggingagjöld	23,4	26,3	28,4	27,8	32,3	16,2	10,1	11,7	15,6
Aðrir skattar <sup>5</sup>	23,6	25,9	27,3	25,7	27,9	8,6	8,1	8,8	9,1
Vextir, arður og leiga	18,7	14,4	13,9	12,0	16,6	38,7	3,9	4,7	19,6
Eignasala/endurmat fyrirtækja	11,7	12,0	1,1	0,2	58,5	.	0,1	1,4	.
Aðrar tekjur <sup>6</sup>	8,3	9,3	11,8	7,8	9,3	19,4	3,5	2,7	-23,5
Gjöld alls <sup>7</sup>	267,3	280,7	300,4	280,4	308,4	10,0	92,8	100,3	8,1
Rekstrargjöld	116,8	110,1	138,9	136,1	154,1	13,2	44,8	51,3	14,3
Rekstrar- og neyslutilfærslur	112,6	129,5	124,4	111,5	120,9	8,4	37,6	42,8	13,9
Fjármagnskostnaður	16,0	15,3	14,2	13,1	17,7	35,2	3,7	1,7	-54,7
Viðhald	6,1	6,3	5,0	3,7	3,6	-0,4	0,6	0,9	49,0
Fjárfesting	15,8	19,6	18,0	16,1	12,1	-24,6	5,9	3,6	-40,3

1. Fyrstu þrjú dalkar á rekstrargrunni skv. ríkisreikningi, hinir sex skv. greiðslubókhalda. 2. Fólgin lántaka í uppsöfnun lífeyrisskuldbindinga og spariskirteinavaxta. 3. Gjald í framkvæmdasjóð aldraðra, fjármagnstekjuskattur, tekjuskattur félaga, eignarskattar, erfðafjárskattur, stimpilgjöld. 4. Vörugjald, sérstakt og almennt vörugjald af bensíni, vörugjöld af ökutækjum, almenn innflutningsgjöld. 5. Þyngst vega bifreiðagjöld og tekjur af áfengi. 6. Dómsmálagjöld, leyfisgjöld, sektir o.fl. 7. Breytt bókun gjalda gerir samanburð 2003 til 2005 varhugaverðan.

Heimild: Ríkisreikningur, mánaðaryfirlit Fjársýslu ríkisins.

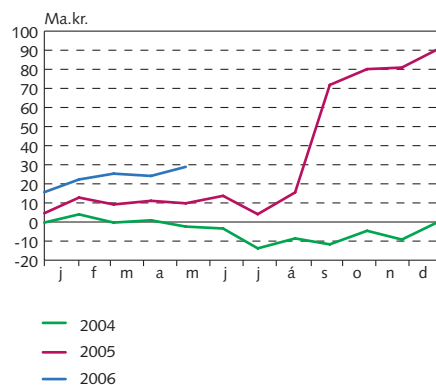
Mynd 21  
Lánsfjárafgangur og lántökur ríkissjóðs  
1991-2005



1. Þ.m.t. hækkun lífeyrisskuldbindinga og ógreiddra vaxta til langs tíma.  
Heimildir: Ríkisreikningur, fjárlög, áætlanir Seðlabankans 2004-2005.

Mynd 22  
Mánaðarlegur tekjuafgangur  
ríkissjóðs 2004-2006

Frá ársbyrjun til loka mánaðar



Heimild: Mánaðaryfirlit Fjársýslu ríkisins.



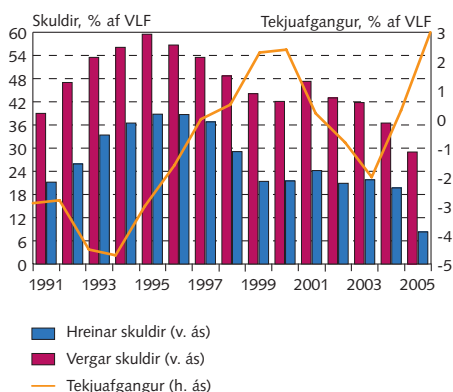
Tafla 13 Fjármál hins opinbera<sup>1</sup>

Ma.kr.	1995	1996	1997	1998	1999	2000	2001	2002	2003	2004	2005
<i>Hið opinbera</i>											
Tekjur	179,7	197,2	213,2	242,9	278,6	301,1	328,5	350,6	368,4	418,0	471,2
Útgjöld	193,1	204,9	213,3	240,0	264,0	284,6	327,2	356,8	384,8	415,5	441,6
Tekjuafgangur/halli	-13,4	-7,7	-0,1	2,8	14,6	16,6	1,3	-6,2	-16,3	2,5	29,6
Hreinar skuldir <sup>2</sup>	174,6	187,2	192,0	167,7	131,6	141,8	181,2	165,7	178,5	177,7	80,3
Vergar skuldir	267,6	274,4	279,4	280,5	271,5	278,0	354,6	340,7	341,6	328,9	279,7
<i>Ríkissjóður<sup>3</sup></i>											
Tekjur	141,4	155,7	162,4	184,0	213,9	228,9	246,0	257,8	275,0	315,0	362,6
Útgjöld	153,5	163,2	159,6	177,0	196,4	209,8	239,5	261,1	288,1	302,7	324,3
Tekjuafgangur/halli	-12,8	-8,2	1,8	6,0	16,4	18,1	5,4	-4,5	-14,5	11,0	38,3
Hreinar skuldir	150,7	163,9	167,7	138,3	103,5	110,5	150,7	133,0	142,3	131,6	28,4
Vergar skuldir	232,6	239,2	241,6	237,8	226,0	228,5	298,3	281,1	277,2	253,0	195,6
<i>Sveitarfélög</i>											
Tekjur	40,9	46,9	55,5	62,9	69,9	77,7	89,5	99,8	104,3	112,7	121,6
Útgjöld	42,3	47,4	58,5	67,2	72,8	80,3	94,8	103,2	108,0	122,7	127,9
Tekjuafgangur/halli	-1,4	-0,4	-3,0	-4,3	-2,9	-2,6	-5,3	-3,0	-3,4	-9,9	-6,2
Hreinar skuldir <sup>2</sup>	25,1	24,2	25,0	30,1	28,7	31,7	30,7	32,8	36,3	45,6	51,4
Vergar skuldir	35,6	35,7	38,4	43,3	46,1	49,8	56,6	60,2	64,9	76,4	84,5
<i>Hið opinbera, % af VLF</i>											
Tekjur	39,6	40,5	40,5	41,6	44,3	44,4	42,9	43,8	44,5	45,6	47,3
Útgjöld	42,6	42,1	40,6	41,1	42,0	42,0	42,8	44,6	46,5	45,3	44,3
Tekjuafgangur/halli	-3,0	-1,6	0,0	0,5	2,3	2,4	0,2	-0,8	-2,0	0,3	3,0
Hreinar skuldir <sup>2</sup>	38,8	38,7	36,8	29,1	21,4	21,5	24,2	20,9	21,8	19,7	4,7
Vergar skuldir	59,5	56,7	53,5	48,7	44,1	42,1	47,3	43,0	41,8	36,5	29,0

1. Samkvæmt uppsetningu þjóðhagsreikninga. 2. Bankainnstæður ríkissjóðs látnar lækka hreinar skuldir. 3. Með almannatryggingum.

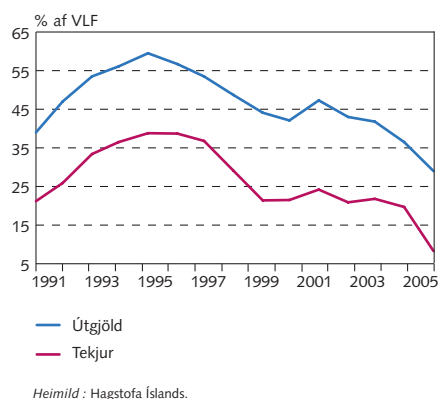
Heimildir: Hagstofa Íslands, grunnsþá Seðlabankans.

Mynd 23  
Skuldir og tekjuafgangur hins  
opinbera 1991-2005



Heimildir: Hagstofa Íslands, áætlanir Seðlabankans.

Mynd 24  
Útgjöld og tekjur hins opinbera 1991-2005



Heimild: Hagstofa Íslands.

Tafla 14 Velta<sup>1</sup>

Ma.kr.	Janúar-desember			% -breyting frá fyrra ári, janúar-desember <sup>2</sup>		
	2003	2004	2005	2003	2004	2005
Samtals iðnaður	335,0	355,0	389	-5,2	5,8	9,8
Iðnaður án fiskiðnaðar	223,0	233,0	233	-0,2	4,5	-0,1
Iðnaður án fiskiðnaðar og stóriðju	182,0	190,0	195	4,5	4,0	2,7
Smásöluverslun (án eldsneytis)	192,0	205,0	223	2,3	6,5	8,8
Heildsala	315,0	383,0	417	8,3	21,6	8,9
Heildsala án eldsneytis	221,0	333,0	362	9,3	22,9	8,5
Byggingarstarfsemi og mannvirkjagerð	100,0	122,0	155	22,3	22,2	27,4
Samtals	1.438	1.614	1.757	1,6	12,2	8,9
Samtals án eldsneytis	1.334	1.516	1.702	7,7	13,6	12,3

1. Byggt á virðisaukaskattskýrslum. 2. Reiknað út frá veltu staðvirtri með neysluverðsvísitölu eða neysluverðsvísitölu án húsnæðis og bensíns.

Heimildir: Hagstofa Íslands, Seðlabanki Íslands.

116

Tafla 15 Raungengi íslensku krónunnar<sup>1</sup>

Raungengi (1980 = 100)	Meðalstaða árs					1. ársfj. 2006	% -breyting frá fyrra ári		
	2001	2002	2003	2004	2005		III '05	IV '05	I '06
m.v. hlutfallslegt neysluverðlag	83,7	88,5	94,1	97,2	107,0	109,3	9,2	11,4	1,4
m.v. hlutfallslegan launakostnað á einingu	73,2	76,9	80,2	79,4	88,8	93,5	7,8	15,9	0,3
% -breyting frá fyrra ári	1998	1999	2000	2001	2002	2003	2004	Brb. 2005	Áætlun 2006
Nafngengi	1,5	0,0	0,2	-16,6	2,5	6,2	1,8	8,3	-8,4
Erlent verðlag	1,6	1,6	2,3	2,1	1,7	2,0	1,8	2,3	1,5
Innlent verðlag	1,7	3,4	5,1	6,6	4,8	2,1	3,2	4,0	4,9
Raungengi miðað við hlutfallslegt verðlag	1,6	1,8	2,8	-13,0	5,7	6,3	3,2	10,2	-5,3
Erlend framleiðni	3,0	3,3	4,2	3,0	4,1	4,3	2,0	3,2	1,6
Innlend framleiðni	7,7	1,6	1,9	2,2	-0,5	4,4	7,2	1,3	2,8
Erlend laun	3,0	3,3	4,2	3,0	4,1	4,3	2,0	3,2	1,6
Innlend laun	7,1	5,5	5,6	8,4	5,4	5,5	4,5	7,0	8,0
Raungengi miðað við hlutfallsleg laun	-0,5	1,4	1,1	-13,6	5,1	4,3	-1,1	11,9	-4,2

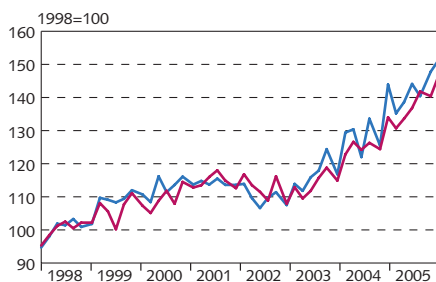
1. Nýjustu tölur eru bráðabirgðatölur og áætlanir.

Heimild: Seðlabanki Íslands.

Mynd 25

Veltubreyting milli ára 1998/1 - 2005/6

Tveggja mánaða tímabil, raunvirt og árstíðarleidd



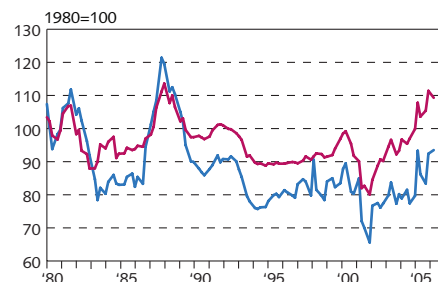
— Velta innanlandsgreina  
— Heildarvelta

Heimildir: Hagstofa Íslands, Seðlabanki Íslands.

Mynd 26

Ársfjórðungslegt raungengi krónunnar

1. ársfj. 1980 - 1. ársfj. 2006



— Miðað við hlutfallsleg laun  
— Miðað við hlutfallslegt verðlag

Nýjustu tölur eru bráðabirgðatölur.  
Heimild: Seðlabanki Íslands.

## Tafla 16 Fasteignamarkaður og eignaverð

Fasteignamarkaður <sup>1</sup>	2003	2004	2005	maí'06	1 mán. %-br.		12 mán. %-breytingar			
					apríl'06	maí'06	maí.'04	maí'05	maí'06	
Verðvísitala íbúðarhúsnæðis á höfuðb.svæði <sup>2</sup>	177,7	200,5	271,3	307,1	1,6	0,9	11,5	35,0	17,2	
Verð í fjölbýli á höfuðborgarsvæði <sup>2</sup>	160,7	179,9	201,3	298,6	0,9	0,9	11,4	31,3	15,9	
Verð veiðheimilda (meðalverð tímabils, kr./kg.)										
Verð varanlegra þorsheimilda (kr./kg.)	1.223	1.126	1.363	1.700	-	-1,4	-11,5	22,7	28,3	
Leiguverð þorsheimilda (kr./kg.)	117	119	124	125	-	-	-11,1	4,2	-	
Hlutfjármarkaður										
Vísitölur, 31. des. 1997 = 1.000	Í árslok				31. maí	% -breyting til 31. maí 2006				
	2002	2003	2004	2005	2006	1 m.	3 m.	6 m.	12 m.	
Úrvalsvísitala (ICEX-15)	1.352,0	2.114,3	3.359,6	5.534,4	5.709,4	2,4	-13,4	11,8	41,3	
Heildarvísitala aðallista	1.436,2	2.075,2	3.167,4	5.107,5	5.267,0	1,9	-12,9	11,4	39,3	
Atvinnugreinvísitölur, 31. des. 2004 = 100 <sup>3</sup>										
Sjávarútvegur (ICEXFISH)	107,3	100,0	120,7	121,2	121,2	-1,4	3,8	3,0	-7,9	
Fjármálaþjónusta (ICEX40)	.	.	.	171,6	171,6	2,1	-20,3	9,6	.	
Nauðsynjavörur (ICEX30)	.	.	.	135,0	135,0	-0,5	-1,2	2,5	.	
Heilbrigðisgeiri (ICEX35)	.	.	.	164,7	164,7	7,5	11,4	27,9	.	

1. Breytingar eru reiknaðar út frá 3 mán. hreyfanlegum meðaltölum. 2. Janúar 1994=100. Staðgreiðsluverð. 3. Hinn 1. apríl 2005 voru teknar upp nýjar atvinnugreinvísitölur. Af eldri vísitölum er aðeins vísitala sjávarútvegs reiknuð áfram og miðast upphafsgildi hennar (100) við 31. desember 1997.

Heimildir: Fasteignamat ríkisins, Íbúðalánasjóður, Kauphöll Íslands, Kvótáþing, LÍÚ, Seðlabanki Íslands.

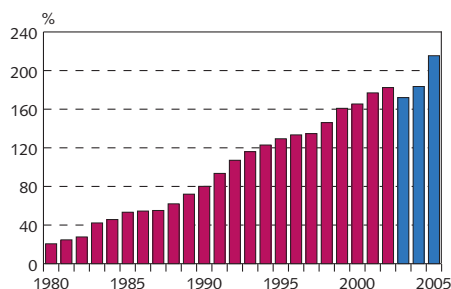
## Tafla 17 Eignir og skuldir heimila og fyrirtækja

Í ma.kr. nema annað sé tekið fram	1998	1999	2000	2001	2002	2003	Áætlun		% -br. milli ára '04-'05
							2004	2005	
Íbúða- og bifreiðaeign heimila <sup>1</sup>	724,1	842,6	952,9	1.043,8	1.108,2	1.235,3	1.448,7	1.789,2	23,5
Eignir heimila í lífeyrissjóðum	398,2	507,3	557,3	640,1	664,6	805,1	964,6	1.176,1	21,9
Skuldir heimila við lánakerfið <sup>2</sup>	442,6	522,0	613,8	710,9	758,6	772,2	877,0	1.082,5	23,8
Skuldir heimila sem % af ráðstöfunartekjum <sup>2</sup>	146,1	160,9	165,4	176,9	182,4	172,0	183,5	214,7	17,4
Skuldir fyrirtækja við lánakerfið <sup>2</sup>	509,4	668,8	801,1	962,3	972,6	1.171,0	1.457,7	2.172,2	50,0
Skuldir sjávarútvegsfyrirtækja	139,7	160,3	165,2	195,5	191,9	185,5	208,4	216,0	3,7

1. Skv. þjóðarauðsmati þjóðhagsstofnunar. Á meðalverði ársins. 2. Vegna breyttrar útlánaskiptingaráttar lánakerfis eru skuldir heimila 50,3 ma.kr lægri en ella í lok ársins 2003 og skuldir fyrirtækja 27,9 ma.kr lægri. Hlutfallsbreytingar miðast hins vegar við óbreytta útlánaskiptingu lánakerfis.

Heimild: Seðlabanki Íslands.

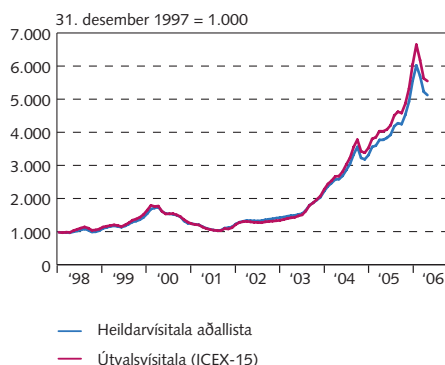
Mynd 27  
Skuldir heimila sem hlutfall af ráðstöfunartekjum 1980-2005<sup>1</sup>



1. Breytt lánaflokkun frá árinu 2003 (súlur í bláum lit) (sjá neðanmálsgrein 2 við töflu 17).  
Heimild: Seðlabanki Íslands.

Mynd 28  
Hlutaþræfaverð 1998-2006

Mánaðarleg meðaltöl janúar 1998 - maí 2006



Heimild: Kauphöll Íslands.

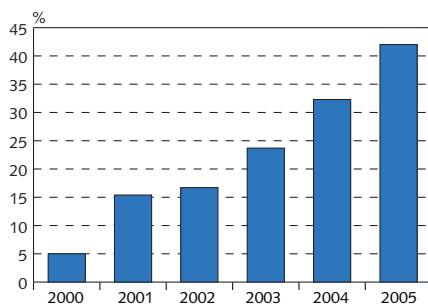
## Tafla 18 Afkoma fyrirtækja

Úr reikningum hlutafélaga í Kauphöll Íslands <sup>1</sup>	Jan.-des.		% af veltu		Jan.-mars		% af veltu	
	2004	2005	2004	2005	2005	2006	2005	2006
Allar fjárhæðir eru í milljörðum króna								
Hagnaður fyrir afskriftir og fjármagnsliði	31,5	48,8	12,6	11,3	14,6	25,6	11,1	11,2
Sjávarútvegur	2,6	2,5	19,3	16,2	1,3	1,3	25,9	23,8
Samgöngur	8,9	13,2	8,7	7,4	0,5	3,7	2,3	7,7
Upplýsingatækni	3,9	4,9	12,2	9,7	1,1	1,3	12,3	10,2
Iðnaður og framleiðsla	16,2	24,7	19,4	15,9	5,1	11,3	17,3	15,0
Hagnaður eftir skatta	17,1	36,4	6,9	8,5	4,2	7,7	3,2	3,4
Sjávarútvegur	1,8	0,9	13,6	6,4	1,2	-1,4	24,3	-26,5
Samgöngur	5,8	20,1	5,7	11,7	-1,3	5,2	-6,5	10,9
Upplýsingatækni	1,2	1,6	3,9	3	0,3	-0,2	3,7	-1,9
Iðnaður og framleiðsla	9,2	11,4	11	3,3	3,3	2,6	11,0	3,4
Eiginfjárlutfall fyrirtækja í Kauphöll Íslands	35,8	36	.	.	37,2	35,6	.	.
Arðsemi eigin fjár félaga í Kauphöll Íslands	11,9	8,7	.	.	5,3	8,6	.	.
Fjöldi hlutafélaga í úrtaki	18	18	18	18	17	17	17	17
Úr reikningum viðskiptabanka <sup>2</sup>						1.ársfj.	% breyting milli ára	
Allar fjárhæðir eru í milljörðum króna	2001	2002	2003	2004	2005	2006	03-04	04-05
Hreinar vaxtatekjur	24,8	23,9	30,5	45,8	79,1	27,2	72,8	-65,6
Aðrar rekstrartekjur	8,2	15,6	40,9	66,2	120,2	52,4	81,6	-56,4
Hreinar rekstrartekjur	33,0	39,5	71,4	112,0	199,3	79,6	78,0	-60,1
Rekstrargjöld	20,7	22,8	39,1	52,4	71,4	26,5	36,2	-62,9
Framlag í afskriftareikning	5,7	7,3	11,4	11,4	10,5	3,7	-7,9	-64,9
Tekju- og eignarskattur	0,5	1,7	2,5	8,2	21,3	7,7	160,2	-63,8
Hagnaður ársins	6,0	7,7	16,3	42,9	95,2	43,0	121,6	-54,8
Heildareignir í lok tímabils	816,7	836,1	1.450,8	2.968,9	5.418,5	6.677,1	82,5	23,2
Eigið fé í lok tímabils	48,8	52,5	97,7	246,1	400,9	456,5	62,9	13,9
% í lok tímabils								
Arðsemi eigin fjár	15,4	16,7	23,7	32,3	42,0	49,0	.	.
Kostnaðarlutfall <sup>3</sup>	62,9	57,6	54,8	46,8	35,8	33,0	.	.
Eiginfjárlutfall alls	11,2	11,4	12,0	12,9	12,6	12,0	.	.
Eiginfjárlutfall A (T1)	8,3	8,7	9,3	10,1	10,2	9,8	.	.

1. Byggt á reikningum allra félaga í Kauphöll Íslands nema fjármála- og tryggingarfyrirtækja. Paraðar tölur hverra tveggja ára. 2. Þrjú stærstu viðskiptabankarnir. Uppgjör viðskiptabankanna 2005 og 2004 skv. IFRS (International Financial Reporting Standards). 3. Rekstrargjöld sem hlutfall af hreinum rekstrartekjum

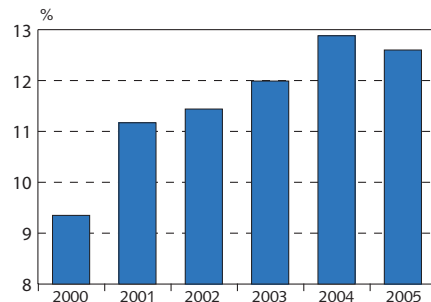
Heimildir: Fjármálaeftirlitið, Seðlabanki Íslands.

Mynd 29  
Arðsemi eigin fjár stærstu viðskiptabanka<sup>1</sup>  
2000 - 2005



1. Þrjú stærstu viðskiptabankarnir. Uppgjör viðskiptabankanna 2005 og 2004 skv. IFRS (International Financial Reporting Standards).  
Heimild: Ársreikningar viðskiptabankanna.

Mynd 30  
Eiginfjárlutfall viðskiptabanka  
og sparisjóða<sup>1</sup> 2000 - 2005



1. Þrjú stærstu viðskiptabankarnir. Uppgjör viðskiptabankanna 2005 og 2004 skv. IFRS (International Financial Reporting Standards).  
Heimild: Ársreikningar viðskiptabankanna.

Tafla 19 Erlendur samanburður

Skv. nýjstu upplýsingum fyrir hvert land	ESB-25	E-12	USA	UK	Japan	Svíþjóð	Noregur	Finnland	Danmörk	Ísland
Verðbólga sl. 12 mån.	2,3	2,5	3,5	2,6	0,4	1,5	2,7	1,6	1,8	4,0
Atvinnuleysi <sup>1</sup>	8,3	8,0	4,6	5,2	4,1	5,5	4,0	7,5	4,8	1,2
Hagvöxtur <sup>2</sup>	2,6	1,9	3,6	2,2	3,5	3,9	2,7	2,9	2,8	5,5
Óverðtryggðir langtímavextir (nafnávöxtun) <sup>3</sup>	.	3,7	5,0	4,7	1,4	3,6	4,0	3,7	3,7	9,9
Verðtryggðir langtímavextir (raunávöxtun) <sup>3</sup>	.	.	2,3	1,8	.	1,2	.	.	.	4,0
Skammtímavextir <sup>4</sup>	2,9	2,7	4,8	4,6	0,3	2,1	3,0	2,9	2,9	11,9

Fyrir árið 2004 (nema annað sé tilgreint):

VLF á mann m.v. kaupm.jafnvægi US\$ (PPP) <sup>5</sup>	.	27,1	37,6	29,9	28,0	29,0	37,1	28,6	30,7	29,4
Vergur sparnaður, % af VLF <sup>6</sup>	.	.	13,0	14,8	26,4	24,2	32,4	24,3	22,2	14,7
Jöfnuður hins opinbera, % af VLF	.	-2,9	-3,7	-3,1	-6,5	1,2	15,3	2,1	2,8	3,0
Vergar skuldir hins opinbera, % af VLF	.	79,3	63,8	46,8	158,9	61,5	51,7	53,3	49,7	28,0
Útgjöld hins opinbera, % af VLF	.	47,9	36,6	44,9	37,4	57,2	46,1	50,9	54,0	44,0
Viðskiptajöfnuður, % af VLF	0,3	-0,2	-6,5	-1,8	3,4	7,1	16,1	3,5	3,0	-16,5

1. Árstíðarleidd. 2. Hagvöxtur yfir fjóra ársfjórðunga. Árstíðarleidd, nema fyrir Ísland. 3. Ríkisskuldabréf til 5 ára eða því sem næst. 4. Ríkisvixlar til þriggja mánaða. 5. Árið 2003. Í þús. Bandaríkjadala. Umreiknað á gengi sem leiðréttir fyrir verðlagsmuni milli ríkja. 6. Árið 2002 fyrir Japan og árið 2003 fyrir Bandaríkin.

Heimildir: EcoWin, Eurostat, OECD.

Tafla 20 Alþjóðleg hagþróun

Hagvöxtur, % á ári <sup>1</sup>	1999	2000	2001	2002	2003	2004	Bráðab.	Spár	
							2005	2006	2007
Heimsframleiðsla	3,7	4,8	2,6	3,1	4,1	5,3	4,8	4,9	4,7
Evrusvæði	2,9	3,8	1,9	0,9	0,7	2,1	1,3	2,1	1,8
Bretland	3,0	4,0	2,2	2,0	2,5	3,1	1,8	2,3	2,5
Bandaríkin	4,4	3,7	0,8	1,6	2,7	4,2	3,5	3,4	2,9
Japan	-0,1	2,4	0,2	0,1	1,8	2,3	2,7	3,0	2,3
Önnur nýmarkaðs- og þróunarriki <sup>2</sup>	4,1	6,1	4,4	5,1	6,7	7,6	7,2	6,9	6,6
Vöxtur heimsverslunar, % á ári	5,7	12,1	0,3	3,4	5,4	10,4	7,3	8,0	7,5
Verðbólga <sup>3</sup>									
Evrusvæði	1,1	2,1	2,3	2,3	2,1	2,1	2,2	2,1	2,1
Bretland	1,4	0,8	1,2	1,3	1,4	1,3	2,1	2,0	2,0
Bandaríkin	2,2	3,4	2,8	1,6	2,3	2,7	3,4	3,2	2,4
Japan	-0,3	-0,9	-0,7	-0,9	-0,3	0,0	-0,3	0,4	0,6
Atvinnuleysi									
Evrusvæðið	9,2	8,2	7,8	8,3	8,7	8,9	8,6	8,2	8,0
Bretland	6,0	5,5	5,1	5,2	5,0	4,8	4,8	4,9	4,8
Bandaríkin	4,2	4,0	4,7	5,8	6,0	5,5	5,1	4,7	4,9
Japan	4,7	4,7	5,0	5,4	5,3	4,7	4,4	4,1	3,8
Jöfnuður hins opinbera, % af VLF <sup>4</sup>									
Evrusvæðið	-1,3	0,0	-1,9	-2,5	-3,0	-2,7	-2,9	-2,7	-2,5
Bretland	1,1	3,8	0,7	-1,7	-3,3	-3,2	-3,1	-3,0	-3,2
Bandaríkin	0,9	1,6	-0,4	-3,8	-5,0	-4,7	-3,7	-4,2	-3,9
Japan	-7,2	-7,5	-6,1	-7,9	-7,7	-6,5	-6,5	-6,0	-6,0
Langtímavextir <sup>5</sup>									
Evrusvæðið	4,6	5,4	5,0	4,9	4,1	4,1	3,4	3,7	4,1
Bretland	5,1	5,3	4,9	4,9	4,5	4,9	4,5	4,5	4,7
Bandaríkin	5,6	6,0	5,0	4,6	4,0	4,3	4,3	4,7	4,8
Japan	1,7	1,7	1,3	1,3	1,0	1,5	1,4	1,8	2,3

1. Raunbreyting landsframleiðslu á milli ára. 2. Í maí 2004 breytti Alþjóðagjaldeyrissjóðurinn landaflokkun sinni. Í hópnun „Önnur nýmarkaðs- og þróunarriki“ eru 146 ríki. 3. Breyting neysluverðs. 4. Hlutfall af vergri landsframleiðslu. Tekjujöfnuður hins opinbera, ríkis, sveitarfélaga og almennatrygginga. 5. Ávöxtun 10 ára ríkisskuldabréfa.

Heimildir: Alþjóðagjaldeyrissjóðurinn, Consensus Forecasts, OECD.

Tafla 21 Sögulegar hagtölur

Ár	Verðlag <sup>1</sup>		Gengi		Vextir		Peningastærðir		Hlutfall gjaldeyrisforða og vörumfl. <sup>5</sup>	Erlendar skuldir % af VLF <sup>6</sup>	Hagvöxtur		
	Vísitala neyðs- verðs <sup>1</sup>	Verð- bólgá	Meðal gengis- vísitala <sup>2</sup>	Raugengi krónu <sup>3</sup> m.v. laun neyðsverð	Meðal- ávöxtun spariskrifteina <sup>4</sup>	Alm. skuldabréfa- lán banka (raunáv.) óverðr.	%-breyting yfir ár Útlán innlánsst.	Útlán lánaferfis					
1977	2,4	30,3	9,7	113,1	114,2	3,5	-9,5	43,9	40,5	41,8	2,0	37,6	8,8
1978	3,5	44,0	13,9	105,3	106,6	3,3	-13,4	48,7	47,3	62,8	2,6	39,2	6,0
1979	5,0	44,5	18,7	100,0	100,7	3,5	-15,4	55,9	58,1	46,4	2,5	39,7	4,9
1980	8,1	61,8	25,9	100,0	100,0	3,5	-8,3	65,4	66,4	71,1	2,4	35,9	5,7
1981	12,2	50,8	34,7	104,4	106,3	3,2	-1,7	70,5	72,2	54,1	3,0	36,5	4,3
1982	18,4	51,0	54,5	95,8	102,2	3,5	-9,4	58,0	92,0	100,2	2,1	46,4	2,2
1983	33,9	84,2	100,0	90,3	84,3	3,8	-14,2	78,7	85,6	82,9	2,5	57,2	-2,2
1984	43,7	29,2	116,3	94,7	83,4	7,0	3,4	33,4	43,0	40,2	2,1	60,2	4,1
1985	57,9	32,4	148,7	93,2	84,5	6,9	-2,3	47,6	29,7	35,2	2,8	63,6	3,3
1986	70,2	21,3	171,0	95,0	86,4	8,5	4,3	35,0	19,1	20,1	3,6	56,5	6,3
1987	83,4	18,8	177,3	104,1	109,0	8,7	4,7	35,2	42,1	31,4	2,4	49,4	8,6
1988	104,6	25,4	202,6	109,4	113,4	8,7	11,8	24,0	37,2	34,0	2,4	51,3	-0,1
1989	126,7	21,1	254,7	100,6	98,1	7,4	6,5	27,2	25,2	33,8	3,0	56,8	0,3
1990	145,5	14,8	283,7	97,3	87,4	7,0	9,3	14,9	11,0	12,5	3,3	55,2	1,2
1991	155,4	6,8	283,6	99,9	89,6	8,1	10,0	14,4	11,6	15,4	3,2	56,0	-0,2
1992	161,2	3,7	285,0	99,8	92,5	7,4	11,8	3,8	5,3	11,8	4,0	58,8	-3,3
1993	167,8	4,1	308,8	94,4	84,3	6,7	11,5	6,5	5,0	11,1	4,3	66,7	1,3
1994	170,3	1,5	324,8	89,3	77,6	5,0	9,5	2,3	-1,3	4,5	2,6	63,4	3,5
1995	173,2	1,7	322,3	89,4	81,0	5,6	10,1	2,2	0,0	5,9	2,4	63,4	0,1
1996	177,1	2,3	322,9	89,7	81,9	5,5	10,5	6,8	11,8	9,3	3,0	62,5	4,8
1997	180,3	1,8	318,7	90,5	84,5	5,3	11,1	8,7	12,7	11,8	2,6	64,5	4,9
1998	183,3	1,7	313,6	91,9	88,7	4,7	11,8	15,1	30,3	15,1	2,2	69,5	5,8
1999	189,6	3,4	313,1	93,6	90,2	4,4	8,0	17,1	22,8	17,3	2,6	82,0	4,3
2000	199,1	5,0	313,3	96,2	91,4	5,1	12,7	11,2	26,2	17,2	2,1	101,5	4,1
2001	212,4	6,7	376,3	83,7	78,7	5,1	9,4	14,9	13,4	19,2	2,1	118,9	3,8
2002	222,6	4,8	365,2	88,5	84,1	5,2	13,7	15,3	0,9	3,2	2,5	122,5	-1,0
2003	227,3	2,1	343,3	94,1	88,5	4,4	9,4	17,5	14,8	11,8	3,5	142,7	3,0
2004	234,6	3,2	336,3	97,2	90,6	3,9	8,3	15,0	39,5	19,7	3,6	198,8	8,2
2005	244,0	4,0	301,8	107,7	103,7	3,7	10,7	23,6	49,3	30,1	2,9	293,8	5,5

1. Sínd eru ársmeðaltöl (maí 1988=100) og breyting milli ársmeðaltala. 2. 1983=100. Gengi erlendra gjaldmiðla gagnvart krónu miðað við viðskiptavægnu körfu helstu viðskiptalanda. Ársmeðaltal. 3. 1980=100. 4. Árleg meðaltöl ávöxtunar verðtryggðra spariskrifteina ríkissjóðs. Ávöxtun í Kauphöll Íslands frá 1987. Áður vextir í frumsölu. 5. Gjaldvefistíðir í lok tímabils sem hlutfall af innflutningi eins mánaðar, reiknað á föstu gengi SDR. Miðað er við meðaltal heildarvörumflutnings síl. 12 mánuði. 6. Vergar skuldir án áhættufjármagns.

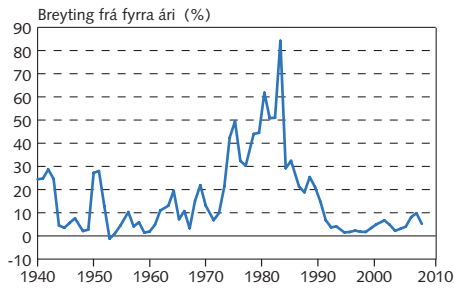
Tafla 21 (frh.) Sögulegar hagtölur

	Þjóðhagsstærðir (%-breyt. milli ára)			Útanríkisviðskipti (%-breyt. milli ára) <sup>7</sup>			Viðsk.- jöfn., % af VLF	Hið opinbera (% af VLF) <sup>8</sup>		Vinnurmarkaður (% af mannafla)		Laun (%-breyt. milli ára)		
	Einka- neysla	Fiár- muna- myndun	Þjóðar- útgjöld	Út- flutn.	Inn- flutn.	Við- skipta- kjör		Jöfn- uður	Tekjur	Útgjöld	Atv.- leysi	Atv.- þátttaka	Raun- laun <sup>9</sup>	Kaupm. ráð- stóftækna á mann
1977	12,9	11,5	15,0	8,9	20,6	7,1	-2,3	-0,2	30,5	30,7	0,3	72,5	. .	15,5
1978	9,0	-5,5	2,1	15,2	3,7	0,2	1,2	0,1	31,0	30,9	0,3	73,6	. .	8,5
1979	2,8	-1,8	3,4	6,3	2,5	-8,6	-0,7	0,9	32,4	31,4	0,4	73,0	. .	2,0
1980	3,4	13,9	5,9	2,7	3,0	-2,8	-2,0	1,3	35,1	33,8	0,3	74,1	. .	1,1
1981	6,2	1,2	5,6	3,2	7,1	-0,4	-4,1	1,3	36,3	35,0	0,4	76,8	0,7	5,4
1982	5,0	0,1	5,0	-8,9	-0,6	-0,7	-8,0	1,7	37,4	35,7	0,8	77,6	1,7	2,2
1983	-5,6	-12,7	-8,6	11,0	-9,7	-1,3	-1,9	-2,0	35,6	37,6	1,0	77,4	-16,7	-12,5
1984	3,7	9,4	6,4	2,4	9,2	0,7	-4,6	2,2	36,6	34,4	1,3	77,6	-3,1	-2,5
1985	4,2	1,0	2,7	11,1	9,4	-0,9	-3,9	-1,6	35,2	36,9	0,9	79,3	1,2	10,8
1986	6,9	-1,5	4,5	5,9	1,0	5,4	0,5	-4,0	35,3	39,3	0,7	80,9	5,7	9,5
1987	16,2	18,7	15,7	3,3	23,3	4,3	-3,4	-0,8	35,5	36,3	0,4	84,1	9,0	25,8
1988	-3,8	-0,2	-0,6	-3,6	-4,6	-0,8	-3,4	-2,0	39,2	41,2	0,6	80,1	2,2	-2,7
1989	-4,2	-7,9	-4,4	2,9	-10,3	-3,9	-1,3	-4,5	39,1	43,6	1,7	78,7	-9,1	-9,4
1990	0,5	3,0	1,5	0,0	1,0	-2,0	-2,1	-3,3	38,8	42,1	1,8	77,5	-4,9	-4,6
1991	3,0	2,6	3,5	-5,9	5,3	3,4	-4,0	-2,9	40,5	43,5	1,5	76,2	1,4	2,1
1992	-3,2	-10,3	-4,6	-2,0	-6,0	-0,5	-2,4	-2,8	41,6	44,5	3,1	75,5	-0,8	-2,7
1993	-4,6	-9,8	-2,9	6,5	-7,5	-3,6	0,7	-4,5	39,7	44,3	4,4	75,3	-2,6	-7,6
1994	2,7	-0,2	1,7	9,3	3,8	0,3	1,9	-4,8	39,3	44,1	4,8	75,4	-0,3	0,0
1995	2,2	-1,7	2,2	-2,3	3,6	1,0	0,7	-3,0	40,4	43,4	5,0	75,7	2,8	2,7
1996	5,7	25,0	6,8	9,9	16,5	-3,2	-1,8	-1,6	41,3	42,9	4,4	76,4	4,0	4,4
1997	6,2	9,3	5,7	5,6	8,0	2,0	-1,8	0,0	40,5	40,6	3,9	76,6	3,6	8,5
1998	10,1	32,5	13,3	2,5	23,4	5,2	-6,8	0,5	41,6	41,1	2,8	77,1	7,6	8,6
1999	7,9	-3,9	4,4	3,9	4,4	-0,7	-6,8	2,3	44,3	42,0	1,9	77,3	3,3	6,8
2000	4,2	10,4	5,7	4,3	8,6	-2,4	-10,2	2,4	44,4	42,0	1,3	77,3	1,6	5,4
2001	-3,0	-3,0	-2,3	7,4	-9,1	0,3	-4,4	0,2	42,9	42,8	1,4	77,5	2,0	1,4
2002	-1,6	-18,9	-3,5	3,8	-2,6	0,6	1,6	-0,8	43,8	44,6	2,5	77,3	2,3	-0,1
2003	5,9	16,3	6,4	1,6	10,8	-4,1	-5,0	-2,0	44,5	46,5	3,4	76,6	3,4	5,2
2004	7,2	29,2	10,4	8,4	14,4	-1,3	-9,3	0,3	45,6	45,3	3,1	76,3	1,6	3,4
2005	11,9	34,5	14,9	3,5	28,4	1,0	-16,5	3,0	47,0	44,0	2,1	76,0	2,6	8,1

7. Viðskipti með vöru og þjónustu. %-breytingar milli ára eru magnbreytingar. 8. Hið opinbera er ríki, sveitarfélög og almannatryggingar. 9. Launavísitala Hagstofu frá 1989. Áður launavísitala til greiðslufnunar. Raunvirk með neysluverðsvísitölu. Heimildir: Fjármálaráðuneytið, Hagstofa Íslands, Kauphöll Íslands, Vinnumatlastofnun, Seðlabanki Íslands.

Mynd 31  
Verðbólga 1940-2008<sup>1</sup>

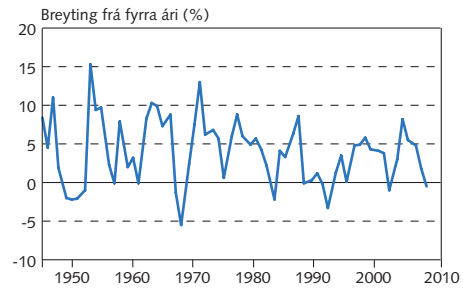
Árleg meðaltöl vísitölu neysluverðs



1. Spá 2006-2008.  
Heimildir: Hagstofa Íslands og Seðlabanki Íslands.

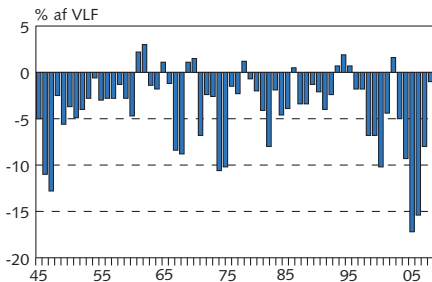
Mynd 32  
Hagvöxtur 1945-2008<sup>1</sup>

Magnbreyting vergrar landsframleiðslu milli ára



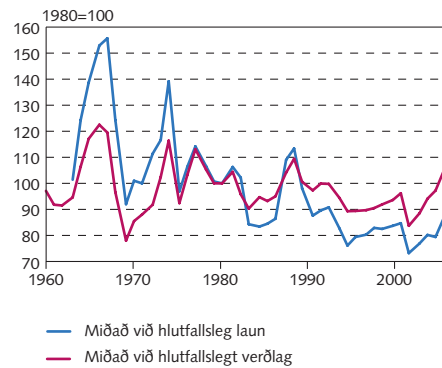
1. Bráðabirgðatölur 2004. Spá 2006-2008.  
Heimildir: Hagstofa Íslands, Seðlabanki Íslands.

Mynd 33  
Viðskiptajöfnuður 1945-2008<sup>1</sup>



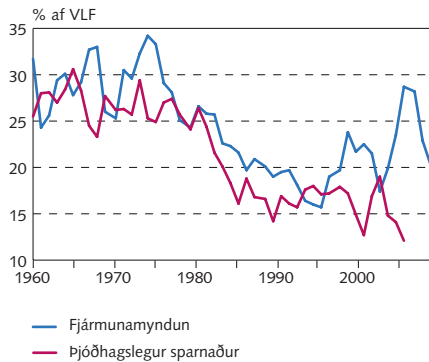
1. Bráðabirgðatölur 2005. Spá 2006-2008.  
Heimildir: Hagstofa Íslands, Seðlabanki Íslands.

Mynd 34  
Raungengi krónunnar 1960-2005<sup>1</sup>



1. Bráðabirgðatölur 2004. Áætlun 2005.  
Heimild: Seðlabanki Íslands.

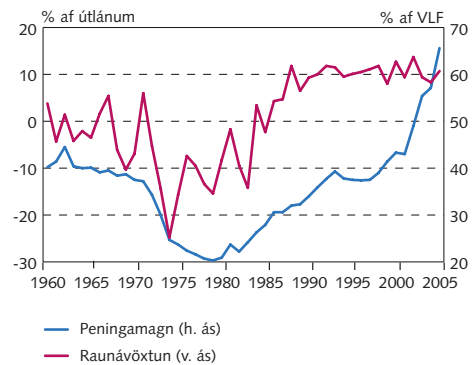
Mynd 35  
Þjóðhagslegur sparnaður og fjármunamyndun 1960-2008<sup>1</sup>



1. Bráðabirgðatölur 2005. Spá 2006-2008.  
Heimildir: Hagstofa Íslands, Seðlabanki Íslands.

Mynd 36  
Raunávöxtun og peningamagn 1960-2005

Raunávöxtun óverðtryggðra útlána banka og M3 sem hlutfall af VLF



Nýjustu tölur eru bráðabirgðatölur.  
Heimild: Seðlabanki Íslands.



## Tafla 22 Kennitölur um uppbyggingu hagkerfisins

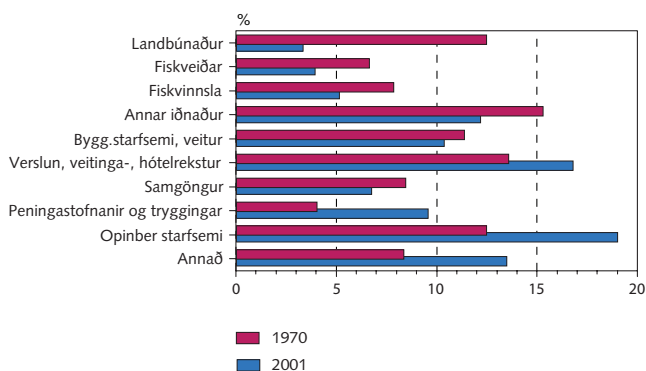
I. Mannfjöldi og vinnuafli (þús. manns)	1970	2005
Mannfjöldi í árslok	204,8	299,9
yngri en-16 ára	70,6	70,2
16-74 ára	127,3	212,8
eldri en 74 ára	7,0	16,9
Árleg fjölgun síðustu 5 ára (%)	1,1	1,1
Vinnuafli (þús. ársverk)	82,7	152,1
þ.a. karlar	54,7	87,7
þ.a. konur	28,0	64,5
II. Hlutfallsleg atvinnuskipting (%)		
Landbúnaður	12,4	3,3
Fiskveiðar	6,6	3,9
Fiskvinnsla	7,8	5,1
Iðnaður, annar en fiskiðnaður	15,2	12,1
Byggingarstarfsemi og rekstur veitna	11,3	10,3
Verslun, veitinga- og hótélrekstur	13,5	16,7
Samgöngur	8,4	6,7
Peningastofnanir og tryggingar	4,0	9,5
Opinber starfsemi	12,4	18,9
Ýmis þjónusta og önnur starfsemi	8,3	13,4
III. Hlutfallsleg skipting vöruútflutnings		
Skipting eftir vöruflokkum (%):		
Sjávarafurðir	77,1	56,7
Iðnaðarvörur	18,4	34,9
þar af ál og kísiljárn	13,2	21,6
Landbúnaðarvörur	3,4	1,9
Skipting eftir ríkjum (%):		
Bandaríkin	30,0	8,8
Evrópusambandið	52,8	74,6
Annað	17,2	16,6

IV. Þjóðartekjur og -útgjöld	1970	2005 <sup>1</sup>
Verg landsframleiðsla (VLF), ma.kr.	0,4	996,0
Verg landsframleiðsla, ma. USD	0,5	15,8
Þjóðartekjur á íbúa í þús. USD	2,0	52,1
VLF á mann í þús. USD m.v. kaupmáttarjafnvægi (PPP) <sup>2</sup>	2,7	35,8
Verg fjármunamyndun, % af VLF	25,3	28,7
Vergur þjóðhagslegur sparnaður, % af VLF	26,1	13,3
Hreinn þjóðhagslegur sparnaður, % af HþF <sup>3</sup>	13,8	0,3
Útflutningur vöru og þjónustu, % af VLF	46,4	31,5
Samneysla, % af VLF	12,7	24,7
Heildarútgjöld hins opinbera, % af VLF <sup>4</sup>	28,9	45,3
Heildarskattar, % af VLF <sup>4</sup>	28,9	38,8
V. Fjármagn og skuldir		
% af VLF nema annað sé tekið fram		
Fjármunaeign, % af VLF	3,4	2,9
Fjármunaeign í ma. USD	1,8	46,0
Hreinar erlendar skuldir	20,1	161,4
Greiðslubyrði erl. langtímaskulda, % útfl.tekna	11,3	71,9
Heildarskuldir hins opinbera	13,0	35,2
Hreinar skuldir hins opinbera	-2,3	21,6
Peningamagn (M3)	37,5	65,5
Útlán og markaðsskuldabréf lánakerfis	484,8	342,4
Skuldir atvinnuvega	53,6	215,7
Skuldir heimila	21,2	107,5
Markaðsverðmæti hlutabréfa	.	180,3

1. Bráðabirgðatölur. Séu þær ekki til fyrir árið 2005 er tilgreint það ár sem við á. 2. Umreiknað í Bandaríkjadali á gengi sem leiðréttir fyrir verðlagsmuni milli ríkja. 3. HþF er hrein þjóðarframleiðsla, þ.e. verg þjóðarframleiðsla að frádragnum afskriftum. 4. Á þjóðhagsreikningagrunni.

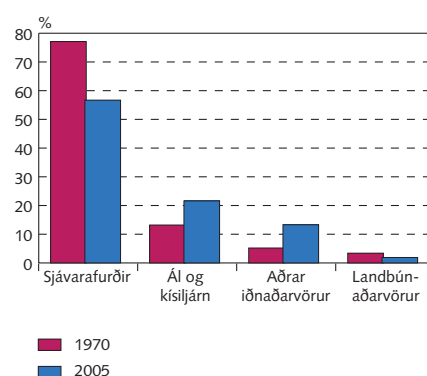
Heimildir: Hagstofa Íslands, Kauphöll Íslands, Þjóðhagsstofnun, OECD, Seðlabanki Íslands.

Mynd 37  
Hlutfallsleg atvinnuskipting 1970 og 2001



Heimild: Hagstofa Íslands.

Mynd 38  
Hlutfallsleg skipting vöruútflutnings eftir vöruflokkum 1970 og 2005



Heimild: Hagstofa Íslands.

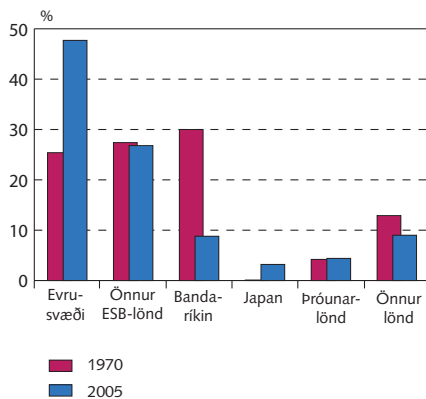
Tafla 23 Vöruútflutningur og -innflutningur eftir svæðum<sup>1</sup>

	% af heild						Ma.kr.	
							Jan.-apríl	
	1970	1980	1990	2000	2005	2006	2005	2006
<b>Vöruútflutningur, fob</b>								
Evrópusambandið	52,8	52,3	70,7	67,4	74,6	76,1	144,9	48,8
Evrusvæði	25,4	30,2	37,6	42,3	47,7	48,8	92,8	31,3
Önnur Evrópusambandslönd	27,4	22,0	33,1	25,1	26,8	27,3	52,1	17,5
þar af Bretland	13,2	16,5	25,3	19,3	17,8	18,4	34,6	11,8
Önnur Vestur-Evrópulönd	2,8	2,3	3,4	7,8	5,9	5,5	11,5	3,5
Önnur Austur-Evrópulönd og fyrrum Sovétríki <sup>2</sup>	9,6	8,8	2,9	1,4	1,1	2,5	2,1	1,6
þar af Rússland	6,8	5,4	2,5	0,4	1,0	2,5	2,0	1,6
Bandaríkin	30,0	21,6	9,9	12,2	8,8	7,6	17,1	4,9
Japan	0,1	1,5	6,0	5,2	3,2	3,2	6,3	2,1
Önnur OECD-lönd	0,5	0,6	0,5	2,0	1,5	1,1	2,9	0,7
Þróunarlönd <sup>3</sup>	4,2	12,9	5,5	3,0	4,4	3,6	8,6	2,3
Önnur lönd	0,0	0,0	1,1	1,0	0,4	0,4	0,9	0,3
Alls	100,0	100,0	100,0	100,0	100,0	100,0	194,4	64,1
<b>Vöruinnflutningur, cif</b>								
Evrópusambandið	64,9	58,0	59,9	57,0	61,6	59,6	193,5	69,9
Evrusvæði	32,0	33,2	35,5	33,5	33,7	34,9	105,8	40,9
Önnur Evrópusambandslönd	33,0	24,8	24,4	23,6	27,9	24,7	87,6	29,0
þar af Bretland	14,3	9,5	8,1	9,0	5,8	5,3	18,1	6,2
Önnur Vestur-Evrópulönd	5,4	8,1	5,2	9,7	9,5	9,8	29,7	11,5
Önnur Austur-Evrópulönd og fyrrum Sovétríki <sup>2</sup>	10,4	10,9	6,5	5,7	0,9	0,7	2,9	0,8
þar af Rússland	7,2	9,7	5,0	1,8	0,5	0,5	1,5	0,6
Bandaríkin	8,2	9,4	14,4	11,0	9,3	7,8	29,3	9,1
Japan	2,9	4,0	5,6	4,9	5,3	5,0	16,5	5,9
Önnur OECD-lönd	0,4	5,8	3,7	4,5	3,8	4,4	11,8	5,2
Þróunarlönd <sup>3</sup>	7,2	2,7	3,1	5,6	8,6	11,7	26,9	13,8
Önnur lönd	0,6	1,1	1,4	1,5	1,0	1,0	3,2	1,2
Alls	100,0	100,0	100,0	100,0	100,0	100,0	313,9	117,3

1. Tölur fyrir árin 1970-1990 miðast við sömu landasamsetningu svæða og árið 2000. 2. Átta Austur-Evrópulönd sem gengu í Evrópusambandið í maí 2004 eru talin með Evrópusambandinu frá og með 2004 í töflunni og um leið færð úr þessum flokki. 3. Fylgt er skilgreiningu Alþjóðagjaldeyrissjóðsins.

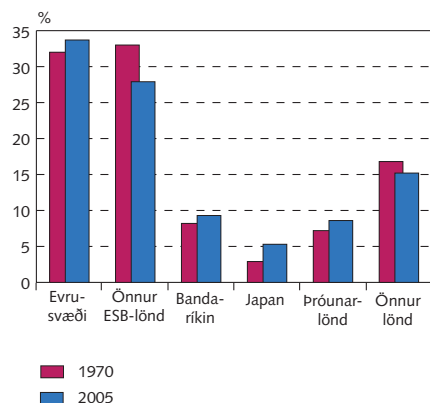
Heimild: Hagstofa Íslands.

Mynd 39  
Hlutfallsleg skipting vöruútflutnings eftir svæðum 1970 og 2005



Heimild: Hagstofa Íslands.

Mynd 40  
Hlutfallsleg skipting vöruinnflutnings eftir svæðum 1970 og 2005



Heimild: Hagstofa Íslands.