

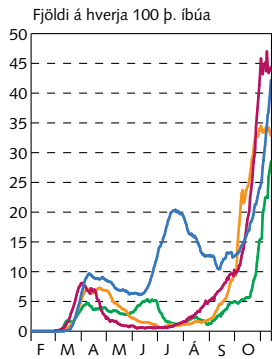
## Viðauki 1

# Svipmyndir af innlendum og erlendum efnahagsmálum í miðjum heimsfaraldri

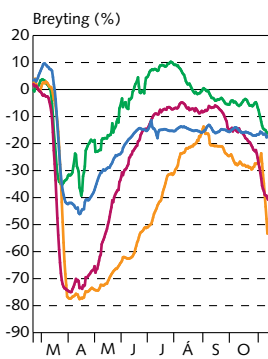
Mynd 1

Vísendingar um alþjóðleg efnahagsumsvif<sup>1</sup>

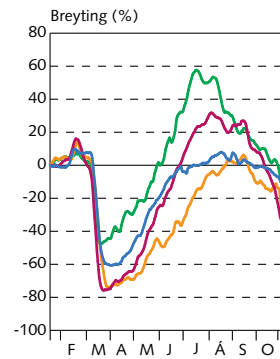
Dagleg ný tilfelli COVID-19<sup>2</sup>  
1. febrúar - 13. nóvember 2020



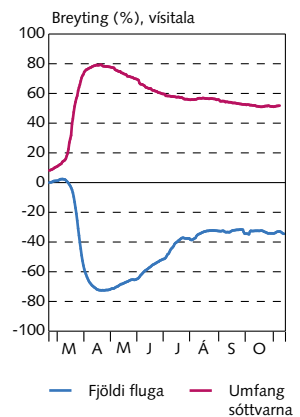
Aðsókn í smásölu og afþreyingu<sup>3</sup>  
21. febrúar - 13. nóvember 2020



Akandi og gangandi umferð<sup>4</sup>  
19. janúar - 13. nóvember 2020



Alþjóðleg flugumferð og sóttvarni<sup>5</sup>  
19. febrúar - 13. nóvember 2020



— Bandaríkin — Evrusvæði — Bretland — Norðurlönd — Fjöldi fluga — Umfang sóttvarna

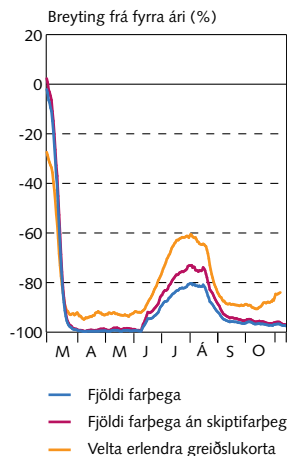
1. Öll gögn eru sjö daga hreyfanlegt meðaltal. Norðurlönd eru Danmörk, Noregur og Svíþjóð. 2. Staðfest ný smit. 3. Fjöldi heimsóknna á veitingahús, kaffihús, verslunarmiðstöðvar, skemmtigarða, söfn og kvikmyndahús samkvæmt Google. Breyting frá tímabilinu 3. janúar - 6. febrúar 2020. 4. Akandi og gangandi umferð samkvæmt Apple Mobility Trends. Breyting frá 19. janúar 2020. 5. Fjöldi áætunarfluga á heimsvísu (breyting frá 19. febrúar 2020) og meðalumfang sóttvarna á heimsvísu (vísitala).

Heimildir: Alþjóðahelbrigðismálastofnunin, Apple Mobility Trends, Flightradar24, Google, Johns Hopkins University, OECD, Oxford COVID-19 Government Response Tracker.

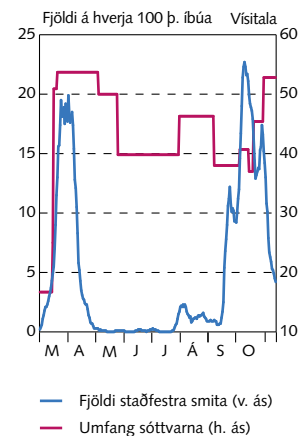
Mynd 2

Vísendingar um innlend efnahagsumsvif<sup>1</sup>

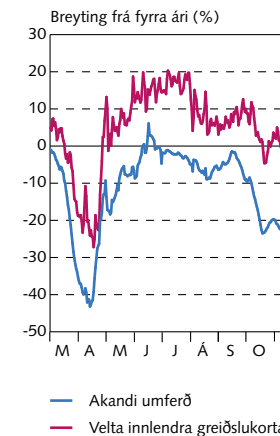
Ferðamenn og útgjöld<sup>2</sup>  
7. mars - 13. nóvember 2020



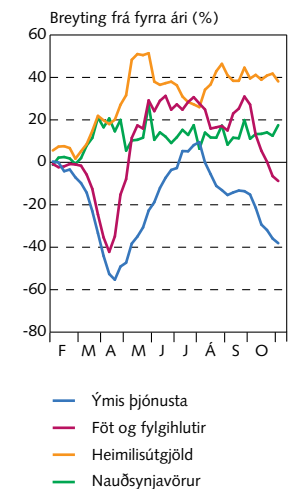
Smit og sóttvarni<sup>3</sup>  
1. mars - 13. nóvember 2020



Umferð og kortavelta<sup>4</sup>  
1. mars - 13. nóvember 2020



Útgjöld heimila eftir útgjaldaflökkum<sup>5</sup>  
1. febrúar - 7. nóvember 2020



— Fjöldi farþega — Fjöldi farþega án skiptifarþega — Velta erlendra greiðslukorta — Fjöldi staðfesta smita (v. ás) — Umfang sóttvarna (h. ás) — Akandi umferð — Velta innlendra greiðslukorta — Ýmis þjónusta — Föt og fylgihlutir — Heimilisútgjöld — Nauðsynjavörur

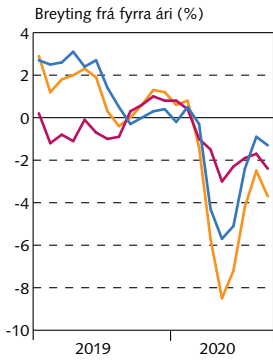
1. Öll gögn eru 7 daga hreyfanlegt meðaltal nema umfang sóttvarna (frumgögn), velta innlendra greiðslukorta, akandi umferð (14 daga hreyfanlegt meðaltal) og útgjöld eftir útgjaldaflökkum (28 daga hreyfanlegt meðaltal). 2. Fjöldi farþega sem fór daglega um Keflavíkurflugvöll. Tölur fyrir árið 2019 eru án farþega WOW Air. Greiðslukortatölur eru samtala debet- og kreditkorta útgefna af erlendum aðilum. 3. Umfang sóttvarna vegur saman ýmsa mælikvarða á hversu hart stjórnvöld ganga fram við að draga úr útbreiðslu COVID-19. 4. Akandi umferð er dagleg umferð um Hafnarjarðarveg sunnan Kópavogslækjar, Reykjanesbraut við Dalveg í Kópavogi og Vesturlandsveg ofan Ártúnsbrekku. Greiðslukortatölur eru samtala debet- og kreditkorta útgefna af innlendum aðilum. 5. Ýmis þjónusta á við veitingastaði, leikhús, líkamsræktarstöðvar o.fl. Heimilisútgjöld eiga við kaup á raftækjum, húsgögnum og í byggingavörverslunum.

Heimildir: Covid.is, Hagstofa Íslands, Isavia, Markaðsvakt Meriga, Oxford COVID-19 Government Response Tracker, Vegagerðin, Seðlabanki Íslands.

Mynd 3

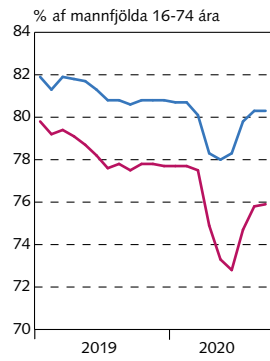
Vísendingar af innlendum vinnumarkaði

Atvinna og vinnutími<sup>1</sup>  
Janúar 2019 - september 2020



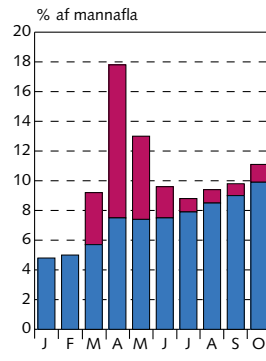
— Fjöldi starfandi  
— Meðalvinnutími  
— Heildarvinnustundir

Atvinnuþátttaka og hlutfall starfandi<sup>2</sup>  
Janúar 2019 - september 2020



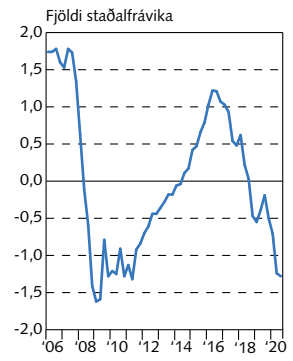
— Atvinnuþátttaka  
— Hlutfall starfandi

Skráð atvinnuleysi  
Janúar - október 2020



— Atvinnuleysi  
— Hlutabætur

NF-vísitalan<sup>3</sup>  
1. ársfj. 2006 - 3. ársfj. 2020



1. Þriggja mánaða hreyfanlegt meðaltal. 2. Árstíðarleiðrétt þriggja mánaða hreyfanlegt meðaltal. 3. Vísitala nýtingar framleiðsluþátta (NF-vísitalan) er fyrsti frumpáttur valinna vísendinga um nýtingu framleiðsluþátta sem er skalaður til svo að meðaltal hans er 0 og staðalfrávik 1. Ítarlegri lýsingu má finna í rammagrein 3 í PM 2018/2.  
Heimildir: Hagstofa Íslands, Vinnuálfstofnun, Seðlabanki Íslands.