



HAGVÍSAR

SEÐLABANKA ÍSLANDS

Yfirlit um þróun efnahagsmála

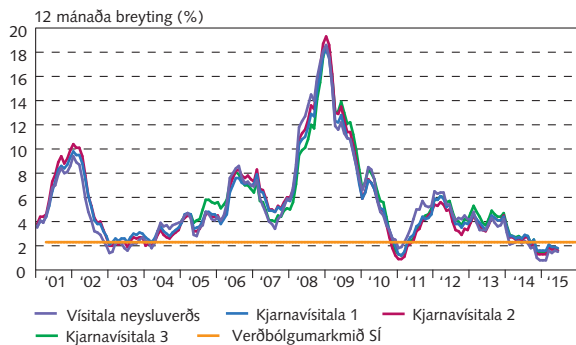
Efnisyfirlit

- 2 *I Verðlagsþróun og verðbólguvæntingar*
- 5 *II Framleiðsla og eftirspurn*
- 9 *III Utanríkisviðskipti og ytri skilyrði*
- 13 *IV Vinnumarkaður og tekjur*
- 16 *V Opinber fjármál*
- 18 *VI Eignamarkaðir*
- 20 *VII Fjármálamarkaðir*
- 26 *VIII Alþjóðleg efnahagsmál*

I Verðlagsþróun og verðbólguvæntingar

I-1

Verðbólga

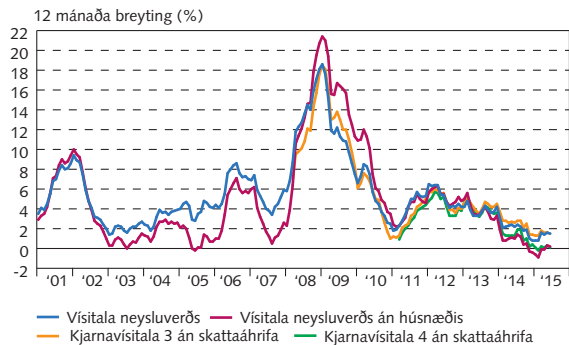


Heildarvísitala og mælikvarðar á undirliggjandi verðbólgu. Kjarnavísitala 1 undanskilur verð búvöru, grænmetis, ávaxta og bensins og kjarnavísitala 2 til viðbótar verð opinberrar þjónustu. Kjarnavísitala 3 er kjarnavísitala 2 án áhrifa af breytingum raunvaxta á húsnæðislið vísitölu neysluverðs. Mánaðarlegar tölur.

Heimildir: Hagstofa Íslands, Seðlabanki Íslands.

I-2

Verðbólga: ýmsir mælikvarðar

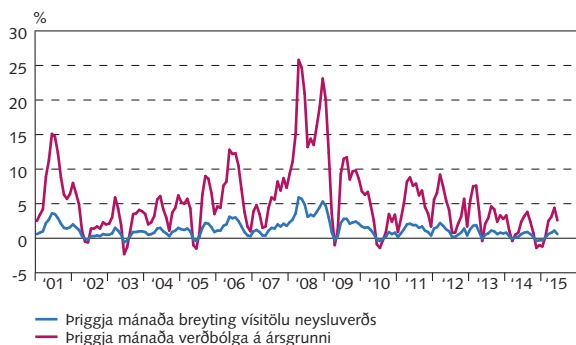


Kjarnavísitala 4 er vísitala neysluverðs án búvöru, grænmetis, ávaxta, bensins, opinberrar þjónustu og reiknaðrar húsaleigu. Mánaðarlegar tölur.

Heimild: Hagstofa Íslands.

I-3

Árstíðarleiddrett verðbólga

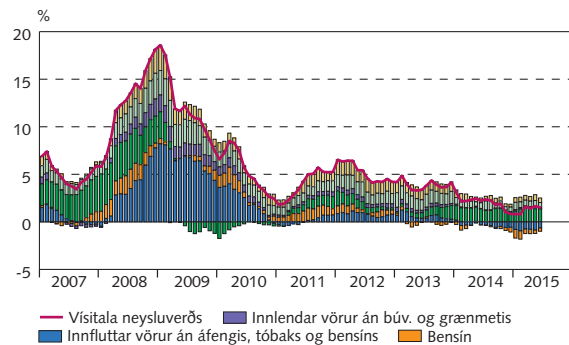


Þessi mælikvarði á verðbólgu er afar sveiflukennur en gefur vísbendingu um hvernig verðbólguþrýstingur er að þróast. Mánaðarlegar tölur.

Heimildir: Hagstofa Íslands, Seðlabanki Íslands.

I-4

Undirliðir verðbólgu

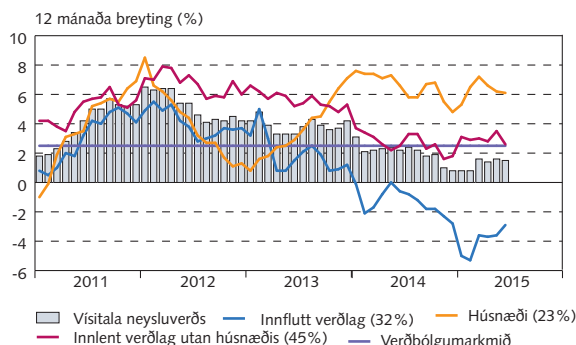


Framlag til 12 mánaða verðbólgu. Mánaðarlegar tölur.

Heimild: Hagstofa Íslands.

I-5

Innlend og innflutt verðbólga

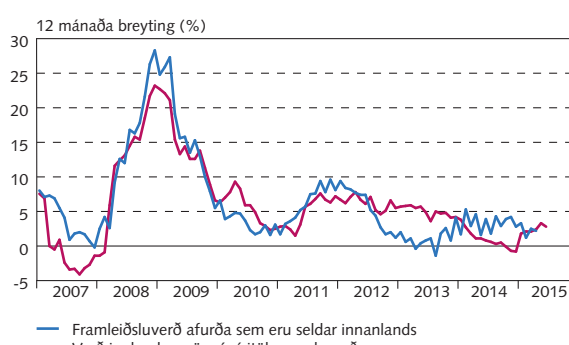


Innflutt verðbólga er nálgueð með innfluttri mat- og drykkjavöru, verði nýrra bíla og varahluta, bensins og annarrar innfluttrar vöru. Innlend verðbólga er nálgueð með verði innleðndrar vöru og verði almennrar og opinberrar þjónustu. Tölur í svigum sýna núverandi vægi viðkomandi liða í vísitölu neysluverðs. Mánaðarlegar tölur.

Heimildir: Hagstofa Íslands, Seðlabanki Íslands.

I-6

Framleiðslu- og smásöluverð innleðndrar vöru



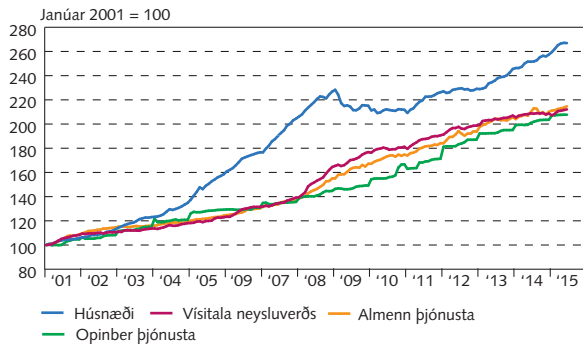
Mánaðarlegar tölur.

Heimildir: Hagstofa Íslands, Seðlabanki Íslands.

I Verðlagsþróun og verðbólguvæntingar

I-7

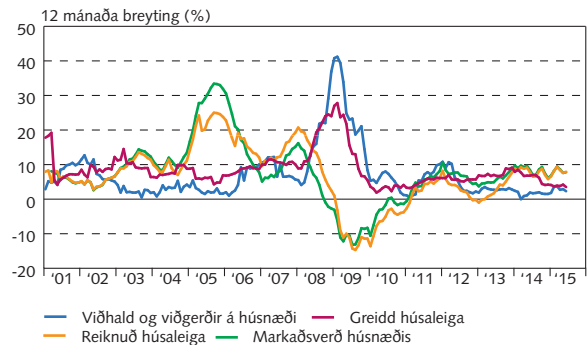
Verðlagsþróun: húsnæði og þjónusta



Mánaðarlegar tölur.
Heimild: Hagstofa Íslands.

I-8

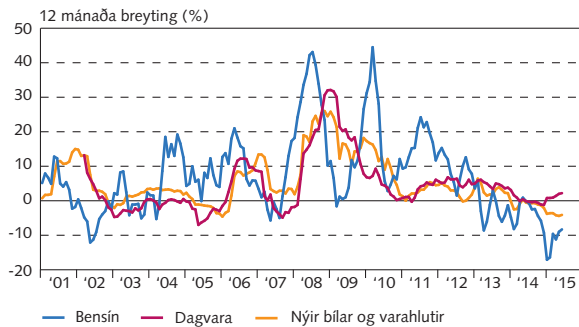
Verðlagsþróun: húsnæði



Greidd húsaleiga sýnir verðþróun á leigu íbúðarhúsnæðis. Reiknuð húsaleiga metur kostnað við búsetu í eigin húsnæði og breytist með markaðsverði húsnæðis og raunvöxtum á húsnæðislánum. Mánaðarlegar tölur.
Heimild: Hagstofa Íslands.

I-9

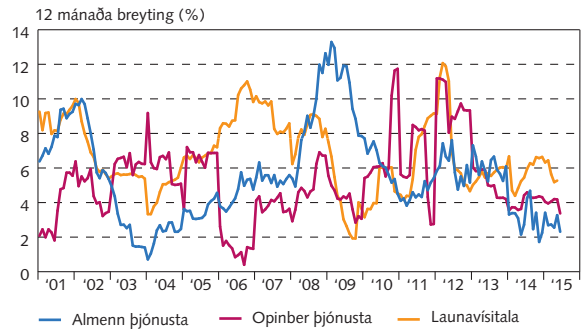
Verðlagsþróun: ýmsir undirliðir



Mánaðarlegar tölur.
Heimild: Hagstofa Íslands.

I-10

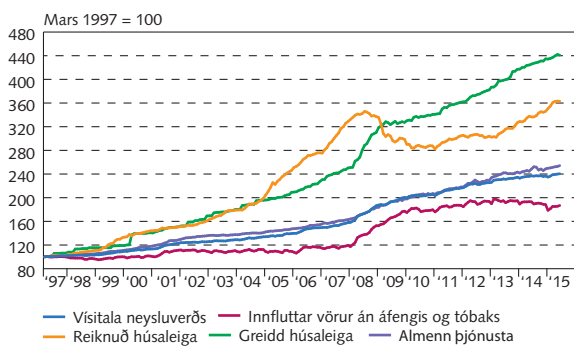
Verðlagsþróun: laun og þjónusta



Mánaðarlegar tölur.
Heimild: Hagstofa Íslands.

I-11

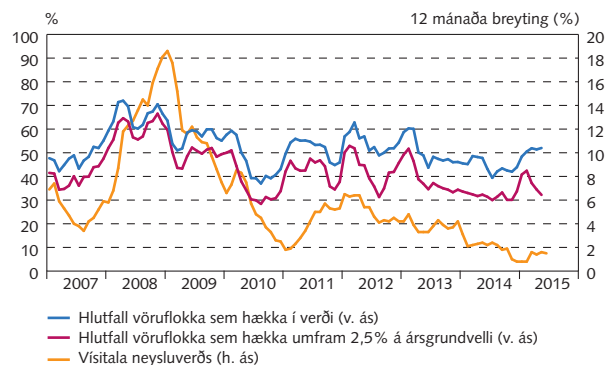
Verðlagsþróun: vörur, húsnæði og þjónusta



Mánaðarlegar tölur.
Heimild: Hagstofa Íslands.

I-12

Dreifing verðhækkana vísitölu neysluverðs

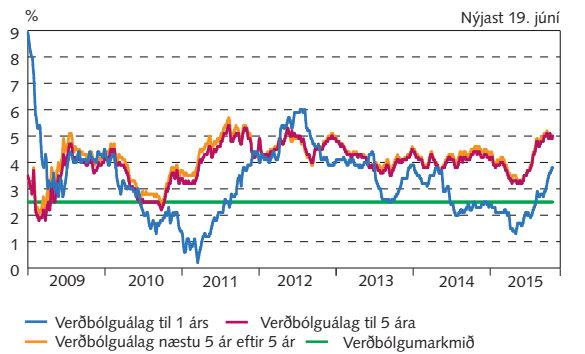


Hlutfall vöruflokka sem hækka í verði er 3 mánaða miðsett meðaltal.
Mánaðarlegar tölur.
Heimild: Hagstofa Íslands.

I Verðlagspróun og verðbólguvæntingar

I-13

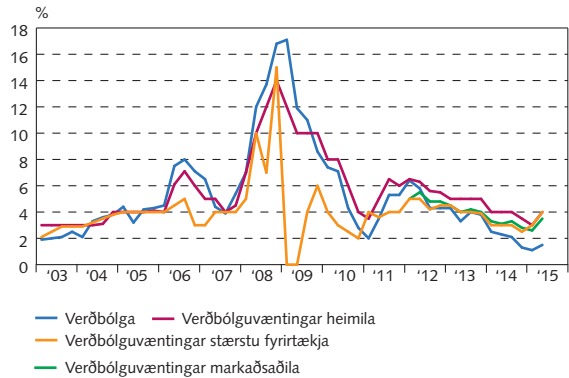
Verðbólguálag á skuldabréfamarkaði



Verðbólguvæntingar eru reiknaðar út frá mun á ávöxtunarkröfu óverðtryggðra og verðtryggðra ríkisskuldabréfa (5 daga hreyfanleg meðaltöl). Daglegar tölur.
Heimild: Seðlabanki Íslands.

I-14

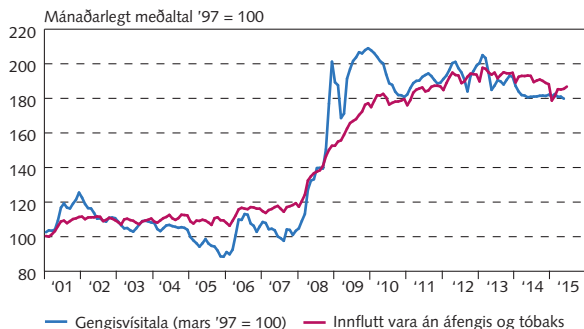
Verðbólguvæntingar fyrirtækja, heimila og markaðsaðila til eins árs og núverandi verðbólga



Verðbólguvæntingar skv. könnunum Gallup og Seðlabankans. Spurt er hver verðbólgan muni verða næstu 12 mánuði og notast er við miðgildi. Mælingar á verðbólguvæntingum fyrirtækja voru framkvæmdar óreglulega fram að þriðja ársfjórðungi 2006 og því er brúað á milli mælinga fram að því. Ársfjórðungslegar tölur.
Heimildir: Gallup, Hagstofa Íslands, Seðlabanki Íslands.

I-15

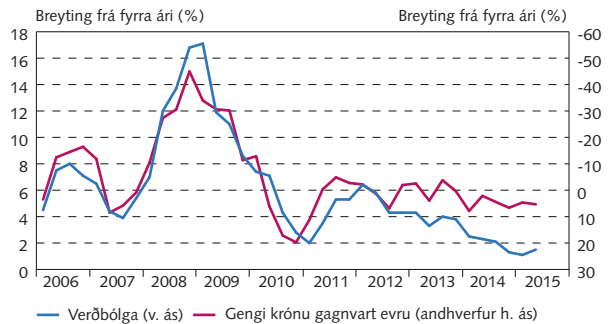
Innflutningsverðlag og gengispróun



Vöruskiptavegin innflutningsgengisvísitala og verð innfluttrar vöru án áfengis og tóbaks í vísitölu neysluverðs. Innflutningsgengisvísitalan er birt með eins mánaðar tölum þar sem verðlagsmælingar eru gerðar um miðjan mánuð. Mánaðarlegar tölur.
Heimildir: Hagstofa Íslands, Seðlabanki Íslands.

I-16

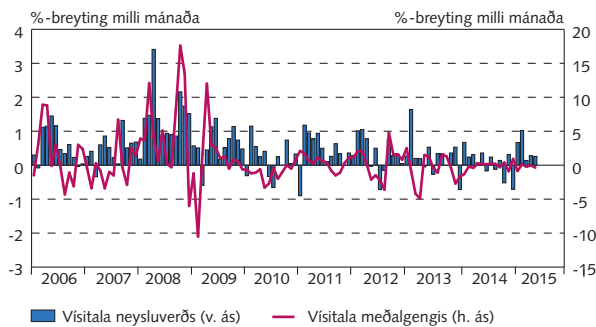
Verðbólga og gengi krónu gagnvart evru



Ársfjórðungslegar tölur.
Heimildir: Hagstofa Íslands, Seðlabanki Íslands.

I-17

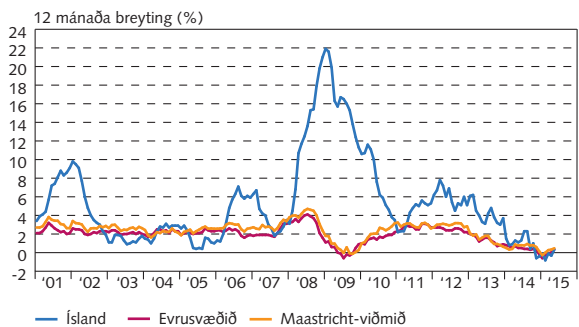
Verðlags- og gengispróun



Vísitala meðalgengis er reiknuð út frá þröngri viðskiptavog. Mánaðarlegar tölur.
Heimildir: Hagstofa Íslands, Seðlabanki Íslands.

I-18

Verðbólga á Íslandi og í Evrópu

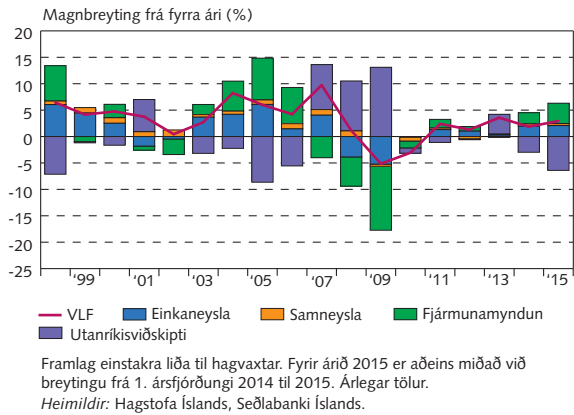


Samræmd vísitala neysluverðs. Mánaðarlegar tölur.
Heimild: Hagstofa Íslands.

II Framleiðsla og eftirspurn

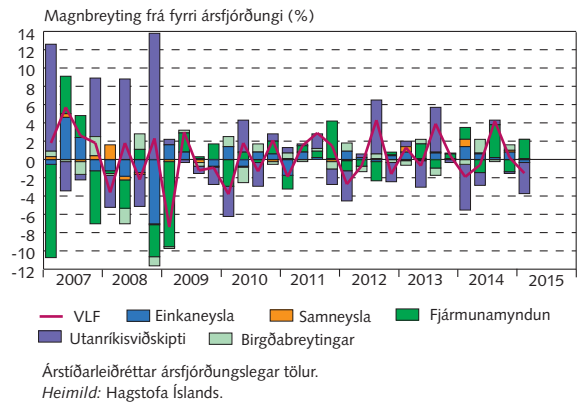
II-1

Framlag einstakra liða til hagvaxtar



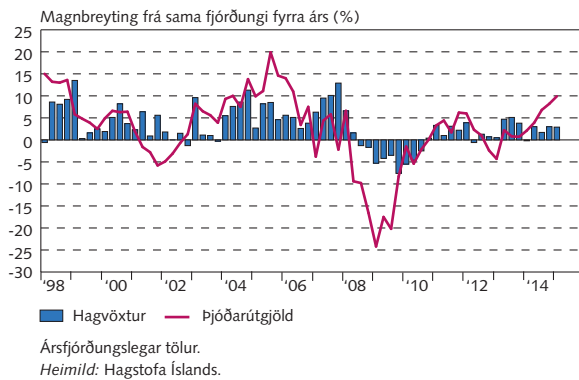
II-2

Framlag einstakra liða til hagvaxtar



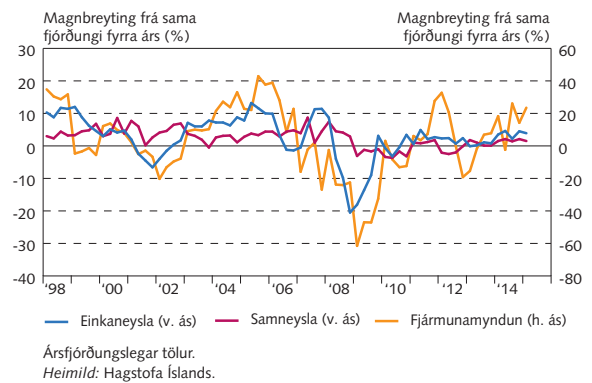
II-3

Hagvöxtur og þjóðarútgjöld



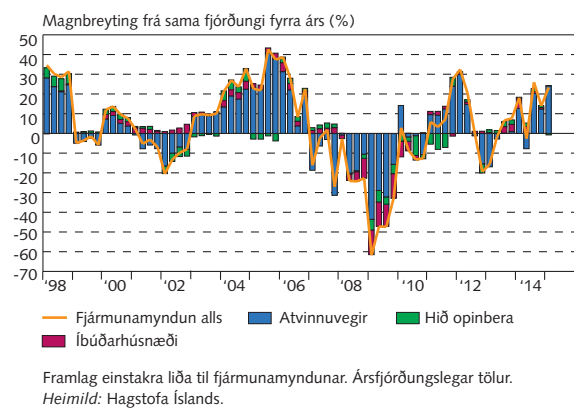
II-4

Einkaneysla, samneysla og fjármunamyndun



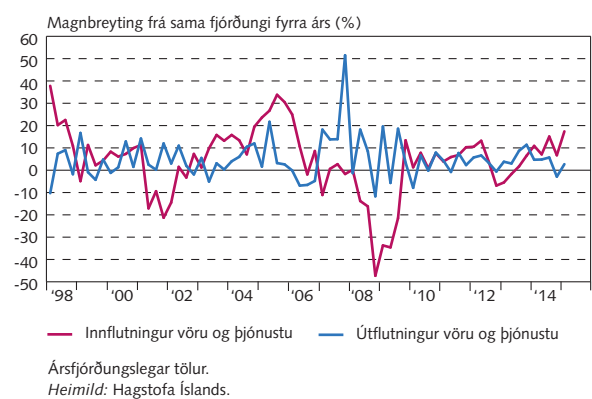
II-5

Fjármunamyndun



II-6

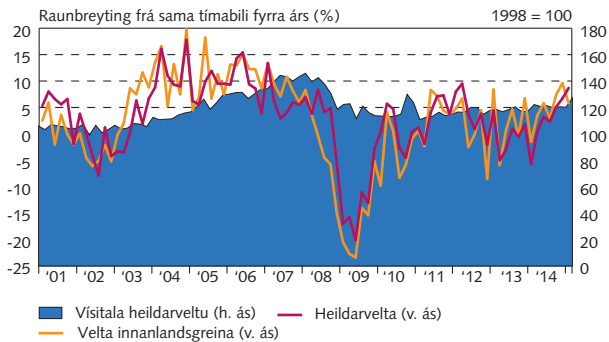
Utanríkisviðskipti



II Framleiðsla og eftirspurn

II-7

Velta samkvæmt virðisaukaskattskýrslum

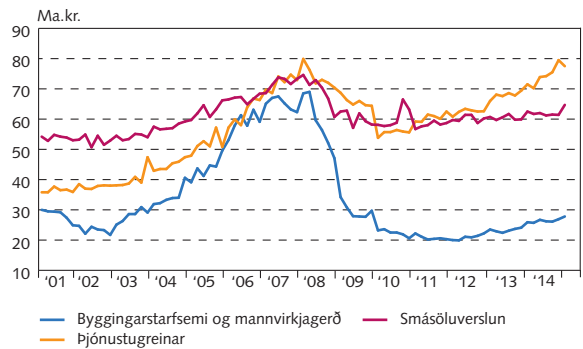


Raunvirt með vísitölu neysluverðs. Árstíðarleiðréttar tölur tveggja mánaða tímabila.

Heimildir: Hagstofa Íslands, Seðlabanki Íslands.

II-8

Velta samkvæmt virðisaukaskattskýrslum

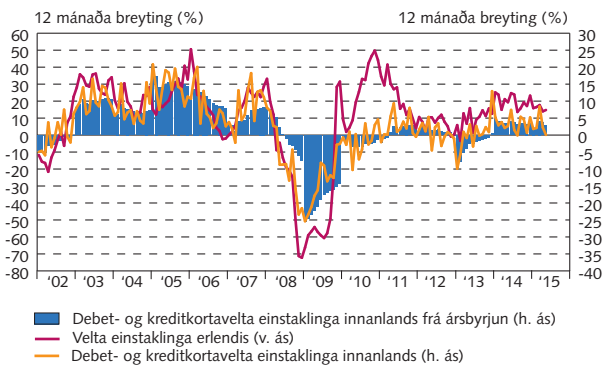


Þjónustugreinar eru raunvirtar með vísitölu neysluverðs. Smásöluverslun er raunvirt með vísitölu neysluverðs án húsnæðis og bensins og byggingarstarfsemi og mannvirkjagerð er raunvirt með vísitölu neysluverðs. Árstíðarleiðréttar tölur tveggja mánaða tímabila.

Heimildir: Hagstofa Íslands, Seðlabanki Íslands.

II-9

Greiðslukortavelta



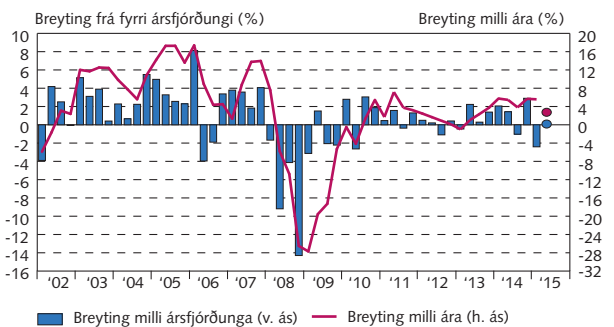
Debet- og kreditkortavelta raunvirt með vísitölu neysluverðs án húsnæðis.

Velta erlendis raunvirt með vísitölu meðalgengis. Mánaðarlegar tölur.

Heimildir: Hagstofa Íslands, Seðlabanki Íslands.

II-10

Debet- og kreditkortavelta einstaklinga alls

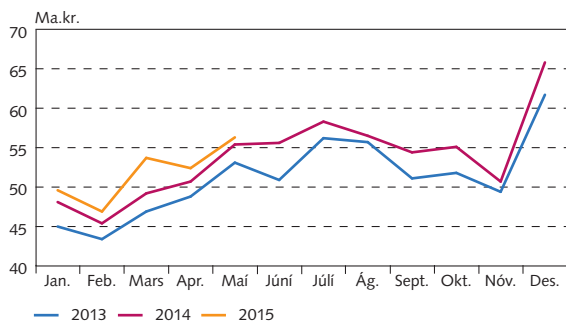


Árstíðarleiðrétt debet- og kreditkortavelta innanlands raunvirt með vísitölu neysluverðs án húsnæðis. Velta erlendis raunvirt með vísitölu meðalgengis. Punktur sýna 2 mánaða meðaltal gilda í apríl og maí. Ársfjórðungslegar tölur.

Heimildir: Hagstofa Íslands, Seðlabanki Íslands.

II-11

Greiðslukortavelta heimila

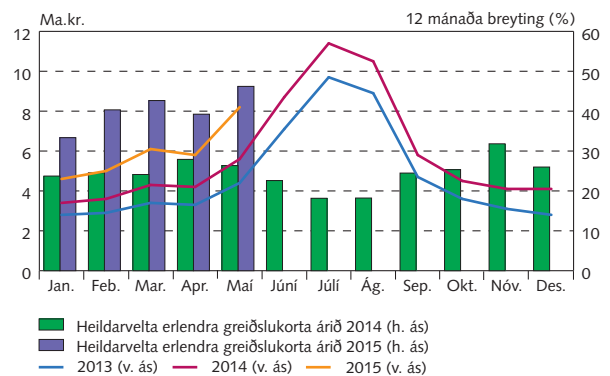


Debet- og kreditkortavelta raunvirt með vísitölu neysluverðs án húsnæðis. Velta erlendis raunvirt með vísitölu meðalgengis. Miðað er við meðalverð- og gengi ársins 2014. Mánaðarlegar tölur.

Heimildir: Hagstofa Íslands, Seðlabanki Íslands.

II-12

Erlend greiðslukortavelta innanlands



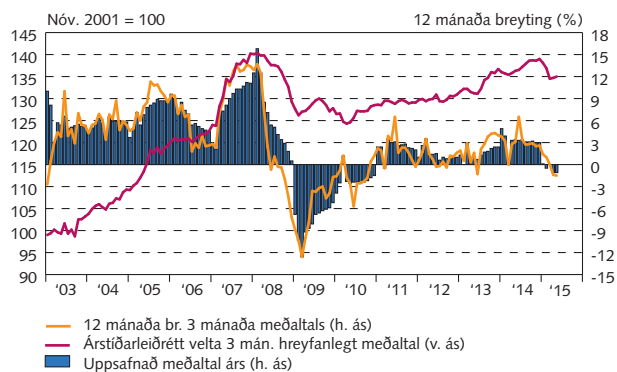
Greiðslukortavelta raunvirt með vísitölu neysluverðs án húsnæðis. Mánaðarlegar tölur.

Heimildir: Hagstofa Íslands, Seðlabanki Íslands.

II Framleiðsla og eftirspurn

II-13

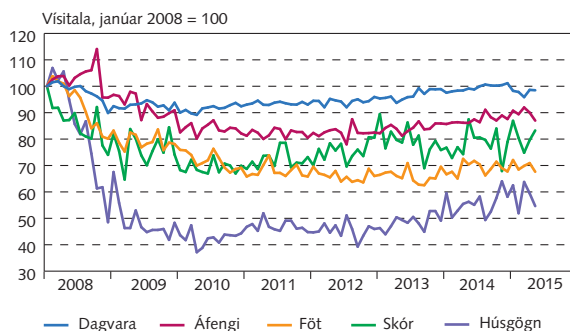
Dagvöruvelta



Raunvirt er með vísitölu dagvöruveltu. Mánaðarlegar tölur.
Heimildir: Rannsóknarsetur verslunarinnar, Seðlabanki Íslands.

II-14

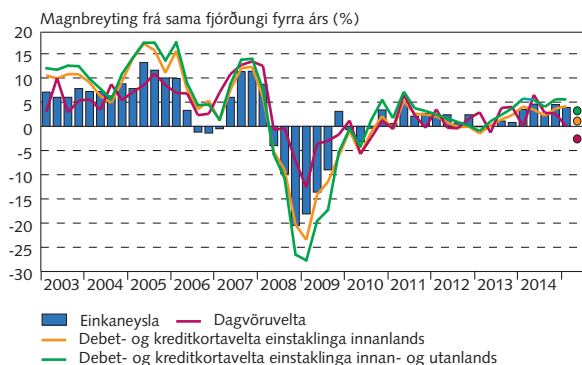
Vísitölur smásöluverslunar



Árstíðarleiðrétt. Raunvirt er með verðvísitölu viðkomandi undirlíðar.
Mánaðarlegar tölur.
Heimildir: Rannsóknarsetur verslunarinnar, Seðlabanki Íslands.

II-15

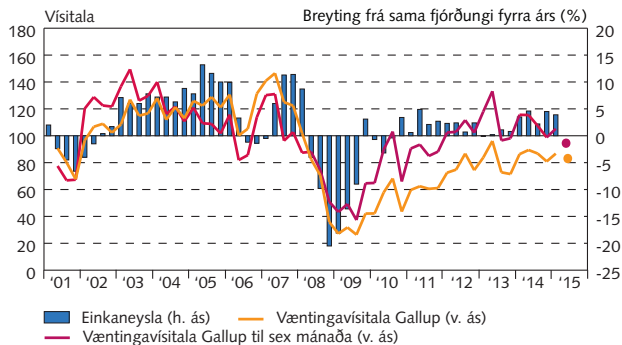
Einkaneysla, dagvöruvelta og greiðslukortavelta



Punktur sýna 2 mánaða meðaltal gilda í apríl og maí. Ársfjórðungslegar tölur.
Heimildir: Hagstofa Íslands, Rannsóknarsetur verslunarinnar, Seðlabanki Íslands.

II-16

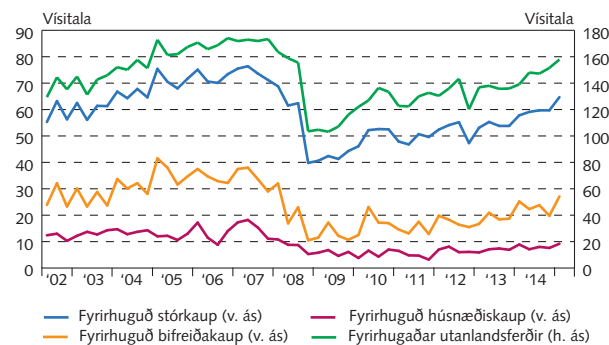
Einkaneysla og væntingavísitala Gallup



Væntingavísitala Gallup er byggð á viðhorfi almennings til efnahags- og atvinnuástandsins. Punktar sýna 2 mánaða meðaltal gilda í apríl og maí. Ársfjórðungslegar tölur.
Heimildir: Gallup, Hagstofa Íslands.

II-17

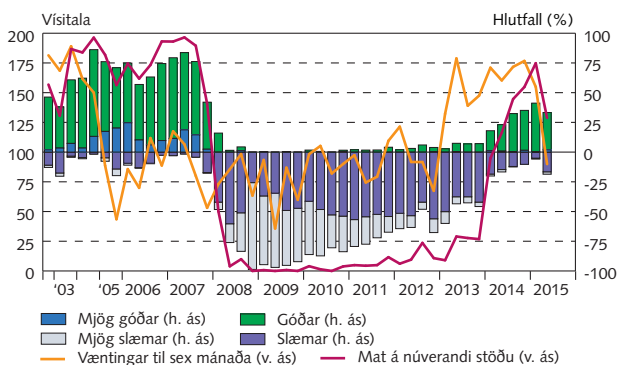
Vísitölur fyrirhugaðra stórkaupa



Vísitölur fyrirhugaðra stórkaupa eru byggðar á könnun Gallup á væntingum neytenda. Vísitala fyrirhugaðra stórkaupa er meðaltal hinna þrjú vísitalanna. Ársfjórðungslegar tölur.
Heimild: Gallup.

II-18

Væntingar fyrirtækja um stöðu og horfur í efnahagsmálum

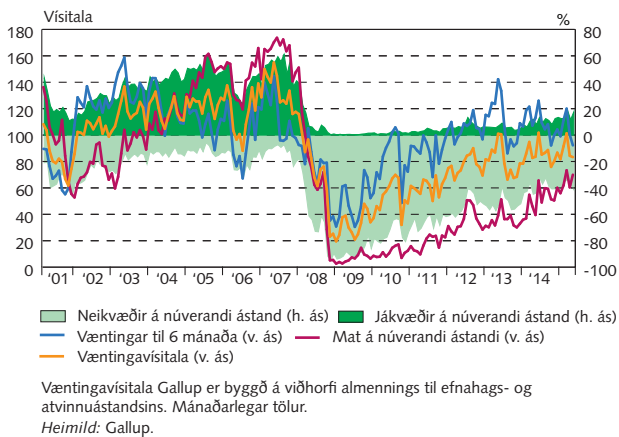


Vísitölur efnahagslífsins eru byggðar á könnun Gallup á viðhorfi 400 stærstu fyrirtækja landsins sem framkvæmd er 4 sinnum á ári. Súlnar sýna mat á núverandi stöðu efnahagslífsins.
Heimild: Gallup.

II Framleiðsla og eftirspurn

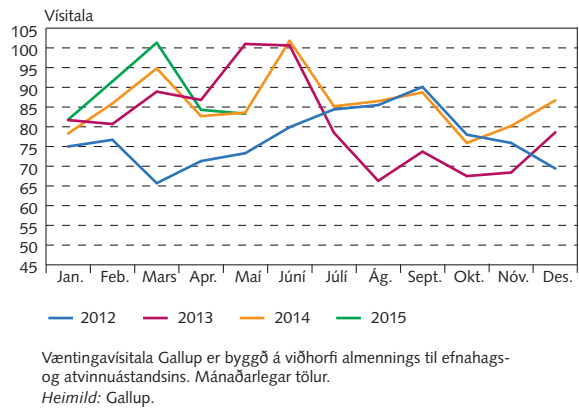
II-19

Væntingavísitölur Gallup



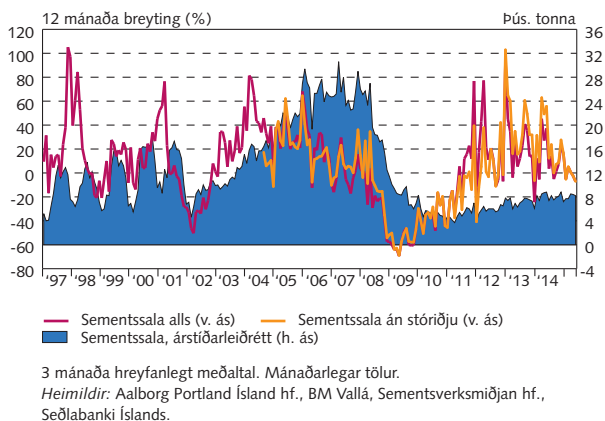
II-20

Væntingavísitala Gallup



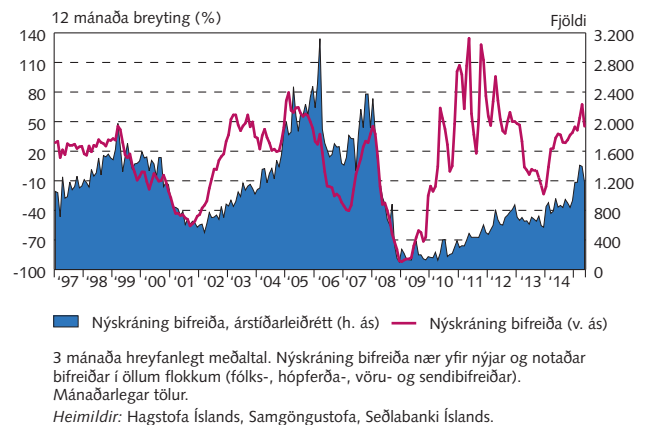
II-21

Sementssala



II-22

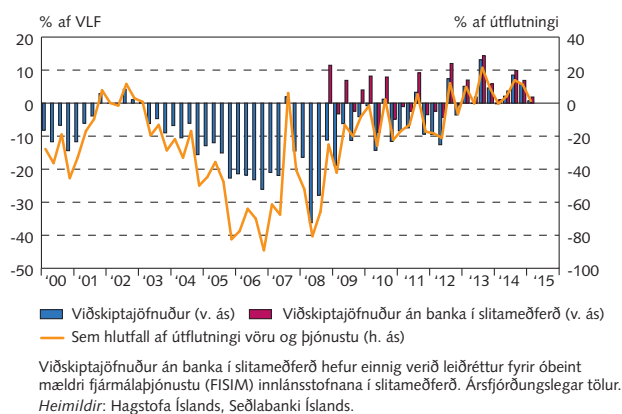
Nýskráning bifreiða



III Utanríkisviðskipti og ytri skilyrði

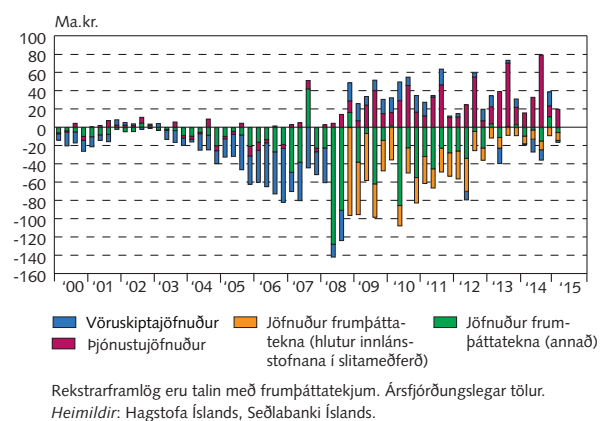
III-1

Viðskiptajöfnuður



III-2

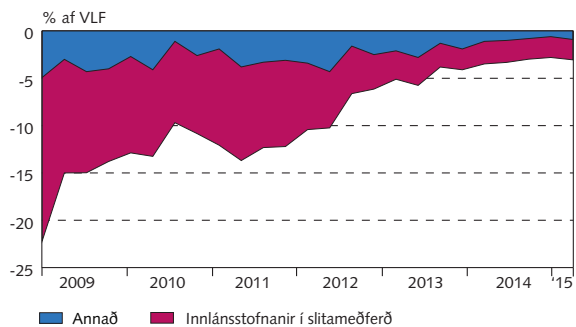
Undirþættir viðskiptajafnaðar



III Utanríkisviðskipti og ytri skilyrði

III-3

Hreinar erlendar vaxtagreiðslur

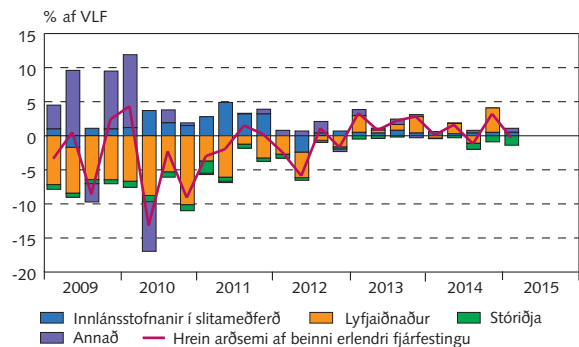


Ársfjórðungslegar tölur.

Heimildir: Hagstofa Íslands, Seðlabanki Íslands.

III-4

Hrein arðsemi af beinni erlendri fjárfestingu

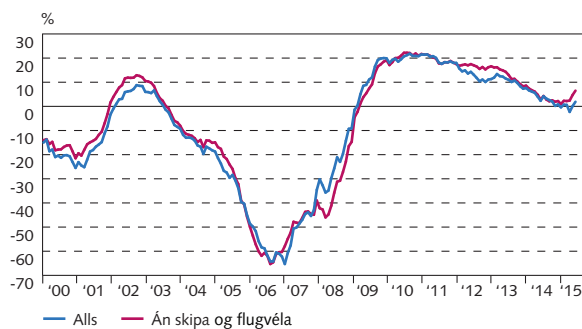


Ársfjórðungslegar tölur.

Heimildir: Hagstofa Íslands, Seðlabanki Íslands.

III-5

Vöruskiptajöfnuður sem hlutfall af vöruútflutningi

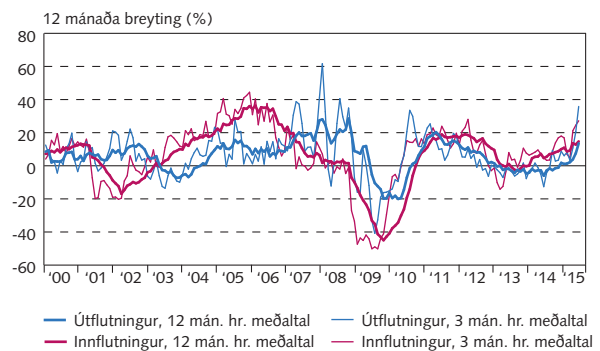


Hreyfanlegt 12 mánaða meðaltal. Mánaðarlegar tölur.

Heimild: Hagstofa Íslands.

III-6

Vöruinnflutningur og -útflutningur á föstu gengi

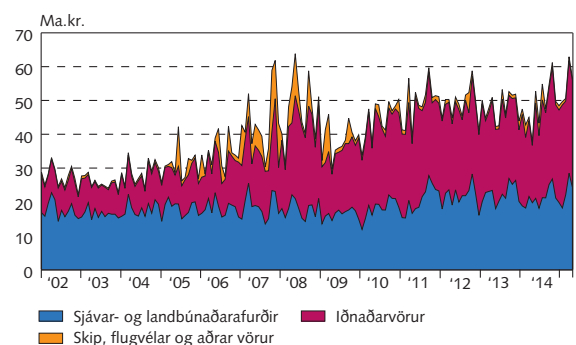


Mánaðarlegar tölur.

Heimildir: Hagstofa Íslands, Seðlabanki Íslands.

III-7

Undirþættir vöruútflutnings

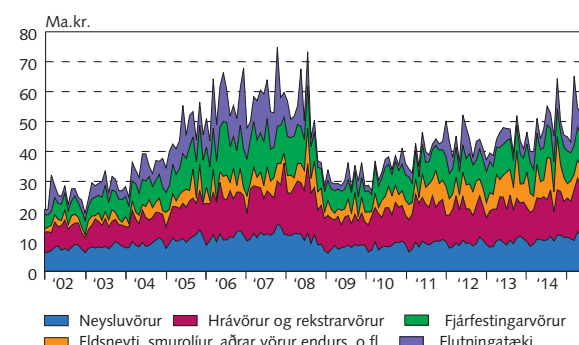


Fast gengi m.v. mánaðarmeðaltal útflutningsveginnar meðalgengisvísitölu (vöruskiptavog við). Mánaðarlegar tölur.

Heimildir: Hagstofa Íslands, Seðlabanki Íslands.

III-8

Undirþættir vöruinnflutnings



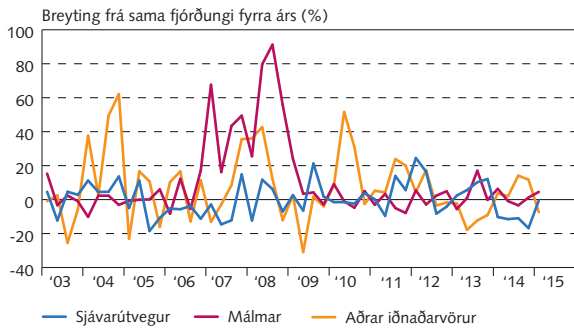
Fast gengi m.v. mánaðarmeðaltal innflutningsveginnar meðalgengisvísitölu (vöruskiptavog við). Mánaðarlegar tölur.

Heimildir: Hagstofa Íslands, Seðlabanki Íslands.

III Utanríkisviðskipti og ytri skilyrði

III-9

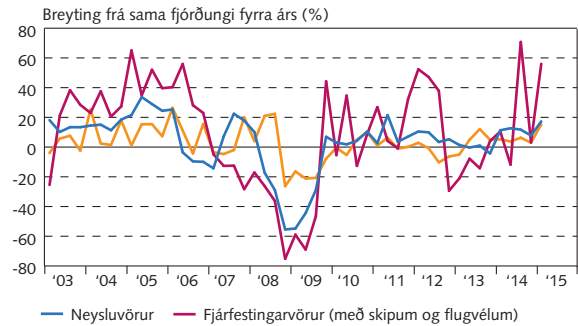
Magnbreyting helstu útflutningsvara



Ársfjórðungslegar tölur.
Heimild: Hagstofa Íslands.

III-10

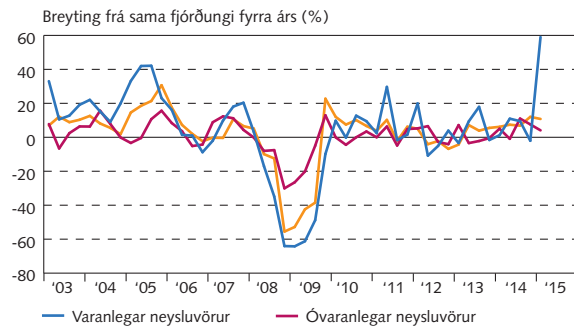
Magnbreyting helstu innflutningsvara



Ársfjórðungslegar tölur.
Heimild: Hagstofa Íslands.

III-11

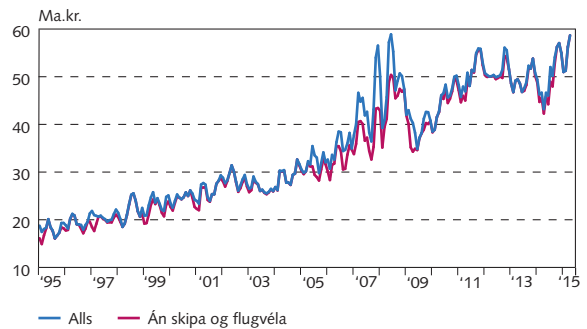
Magnbreyting innfluttra neysluvara



Óvaranlegar neysluvörur eru einnota vörur, s.s. tóbak og lyf. Hálfvaranlegar neysluvörur eru vörur sem hvorki eru einnota né varanlegar, t.d. fatnaður. Varanlegar neysluvörur eru vörur með langan líftíma, s.s. heimilistæki.
Ársfjórðungslegar tölur.
Heimild: Hagstofa Íslands.

III-12

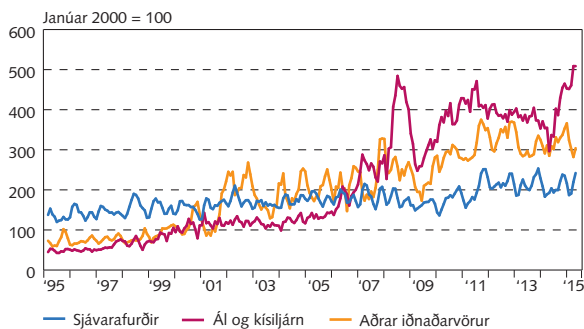
Vöruútflutningur



Verðmæti vöruútflutnings reiknað sem 3 mánaða hreyfanlegt meðaltal á föstu gengi m.v. útflutningsvegna meðalgengisvísitölu (vöruskiptavog við).
Mánaðarlegar tölur.
Heimildir: Hagstofa Íslands, Seðlabanki Íslands.

III-13

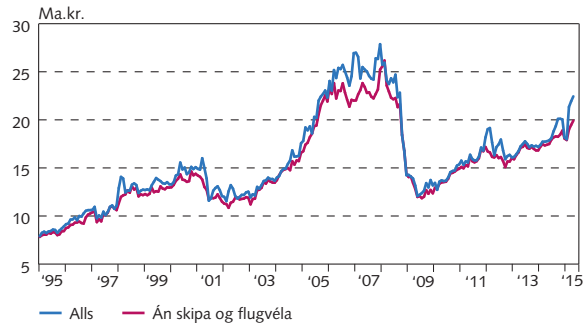
Vöruútflutningur eftir vöruflokkum



Verðmæti vöruútflutnings reiknað sem 3 mánaða hreyfanlegt meðaltal á föstu gengi m.v. útflutningsvegna meðalgengisvísitölu (vöruskiptavog við).
Mánaðarlegar tölur.
Heimildir: Hagstofa Íslands, Seðlabanki Íslands.

III-14

Árstíðarleiddur innflutningur

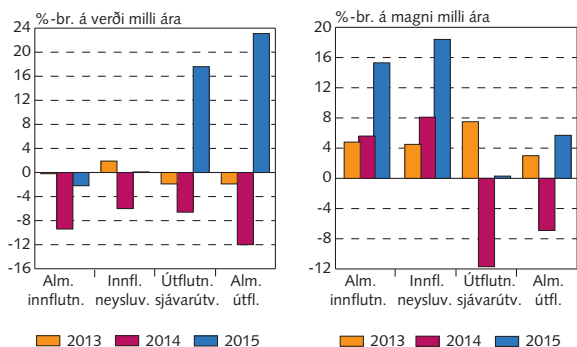


Verðmæti vöruinnflutnings reiknað sem 3 mánaða hreyfanlegt meðaltal á föstu verði og gengi m.v. vísitölu erlends verðlags og innflutningsvegna meðalgengisvísitölu (vöruskiptavog við). Vísitala erlends verðlags er fengin með því að veða saman vísitölu verðlags í helstu viðskiptalöndum með gengisvog.
Mánaðarlegar tölur.
Heimildir: Hagstofa Íslands, Seðlabanki Íslands.

III Utanríkisviðskipti og ytri skilyrði

III-15

Verð- og magnþróun í vöruviðskiptum Janúar - apríl

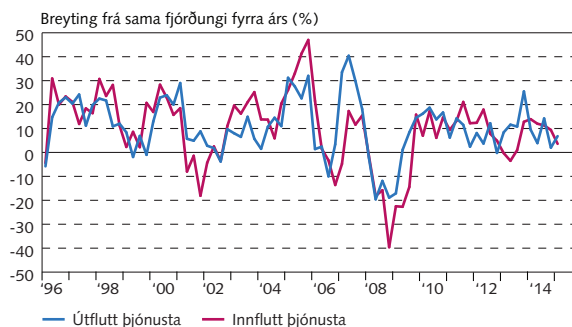


Uppsafnaðar verð- og magnvísitölur frá ársbyrjun. Almennur innflutningur jafngildir heildarvöruinnflutningi að frátöldum skipum, flugvéllum og ýmsum vörum (afgangslíður). Almennur útflutningur jafngildir heildarvöruútflutningi að frádregnum skipum, flugvéllum og ýmsum vörum (afgangslíður). Mánaðarlegar tölur.

Heimild: Hagstofa Íslands.

III-16

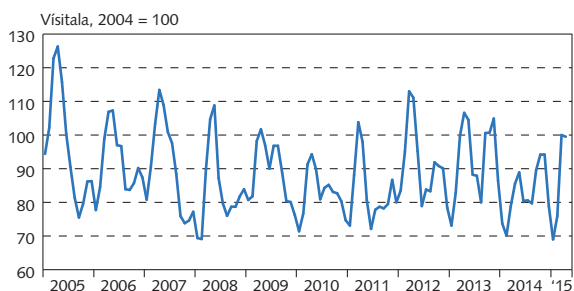
Þjónustujöfnuður



Ársfjórðungslegar tölur á föstu gengi.
Heimild: Seðlabanki Íslands.

III-17

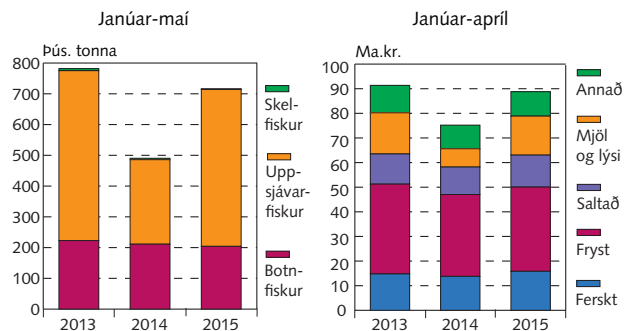
Aflaverðmæti



3 mánaða meðaltal á föstu verðlagi. Mánaðarlegar tölur.
Heimild: Hagstofa Íslands.

III-18

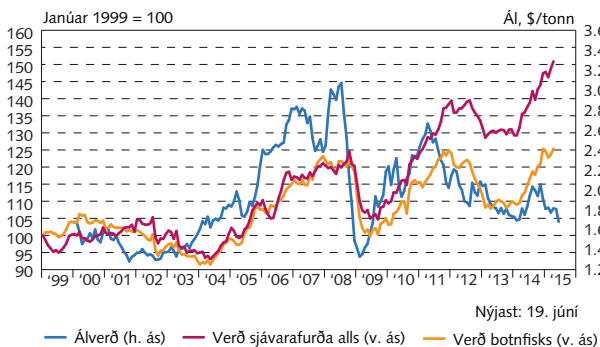
Afli og útflutningsverðmæti sjávarafurða



Uppsafnað aflamagn frá ársbyrjun. Uppsafnað verðmæti útfluttra sjávarafurða frá ársbyrjun, f.o.b.-tölur á nafnvirði. Mánaðarlegar tölur.
Heimildir: Fiskistofa, Hagstofa Íslands.

III-19

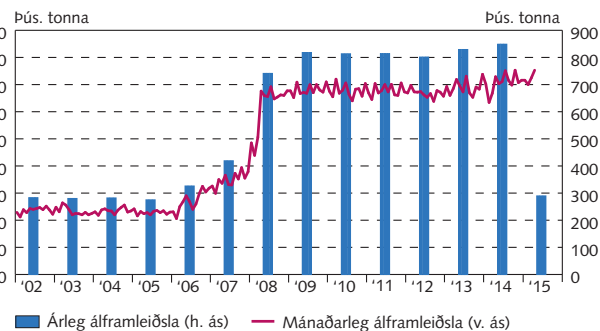
Útflutningsverðlag



Nýjast: 19. júní
Verð á sjávarafurðum í erlendri mynt er reiknað með því að deila í verð sjávarafurða í íslenskum krónum með vöruskiptavog m.v. útflutning. Álverð frá LME er í Bandaríkjadöllum. Mánaðarleg meðaltöl auk nýjasta álverðs.
Heimildir: Hagstofa Íslands, London Metal Exchange, Seðlabanki Íslands.

III-20

Álframleiðsla

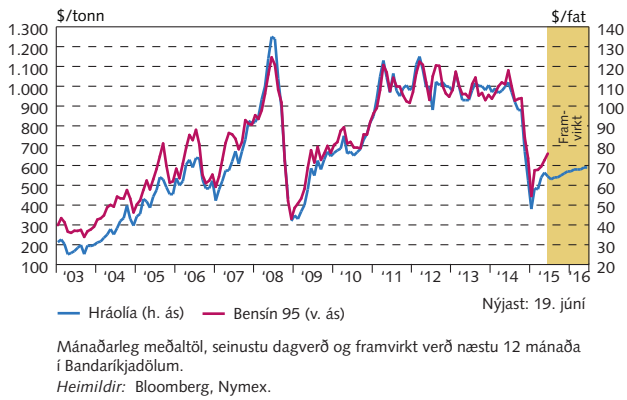


Árleg álframleiðsla ársins 2015 er framleiðsla í janúar-apríl. Mánaðarlegar tölur.
Heimild: Hagstofa Íslands.

III Utanríkisviðskipti og ytri skilyrði

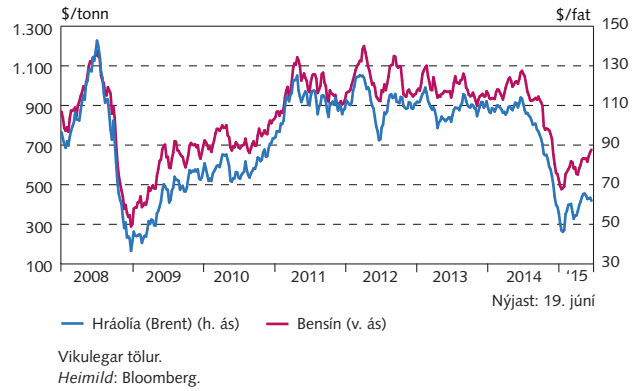
III-21

Olíu- og bensínverð á heimsmarkaði



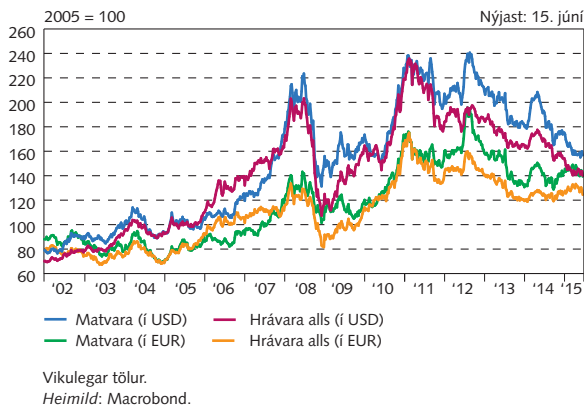
III-22

Olíu- og bensínverð á heimsmarkaði



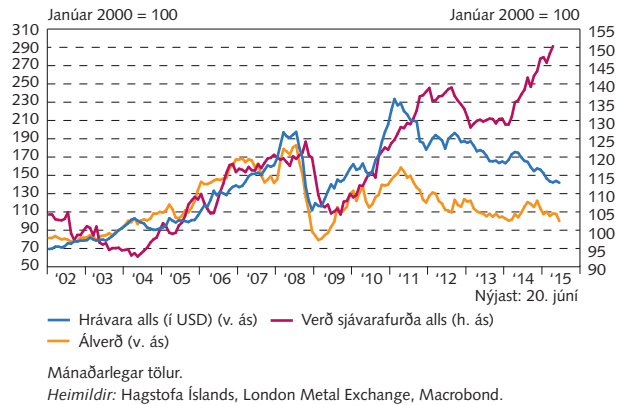
III-23

Hrávöruverð á heimsmarkaði



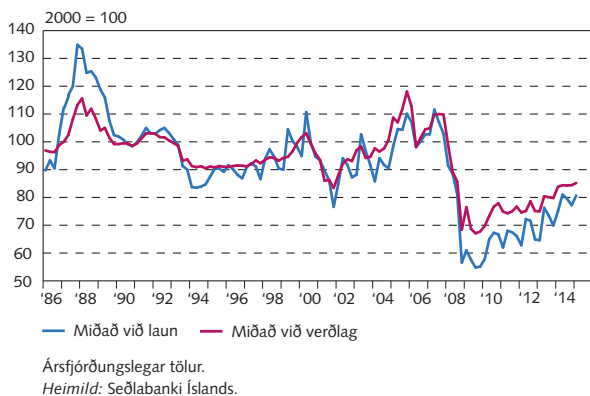
III-24

Hrávöruverð á heimsmarkaði og útflutningsverð Íslands



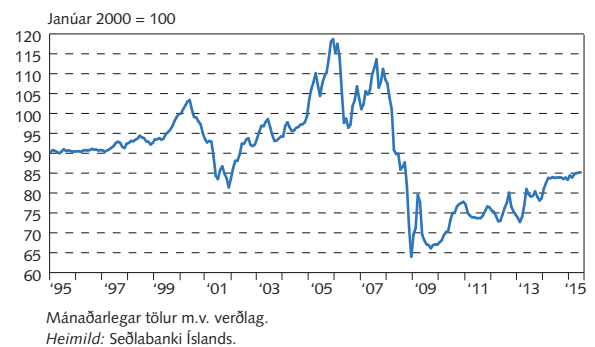
III-25

Raugengi



III-26

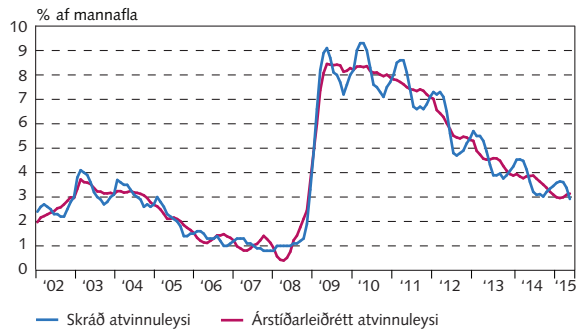
Raugengi



IV Vinnumarkaður og tekjur

IV-1

Atvinnuleysi

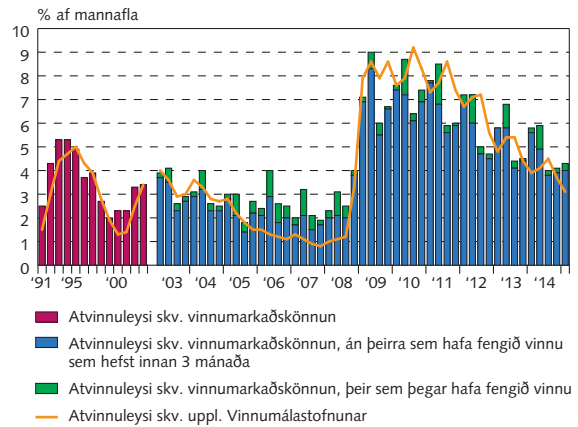


Skráð atvinnuleysi er meðalfjöldi einstaklinga sem skráðir eru á atvinnumiðlunum á öllu landinu, sem hlutfall af áætluðum mannafla á vinnumarkaði í hverjum mánuði. Mánaðarlegar tölur.

Heimildir: Vinnumálastofnun, Seðlabanki Íslands.

IV-2

Atvinnuleysi

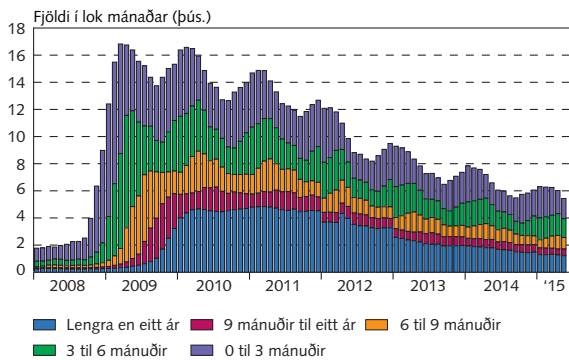


Fram til ársins 2003 náði vinnumarkaðskönnun Hagstofu Íslands einungis til sinnar hvorrar vikunnar í apríl og nóvember en frá janúar 2003 er könnunin samfelld og niðurstöður birtar ársfjórðungslega. Niðurstöður frá janúar 2003 eru því ekki fulllega sambærilegar við fyrri tölur. Ársfjórðungslegar tölur.

Heimildir: Hagstofa Íslands, Vinnumálastofnun.

IV-3

Atvinnuleysi eftir lengd

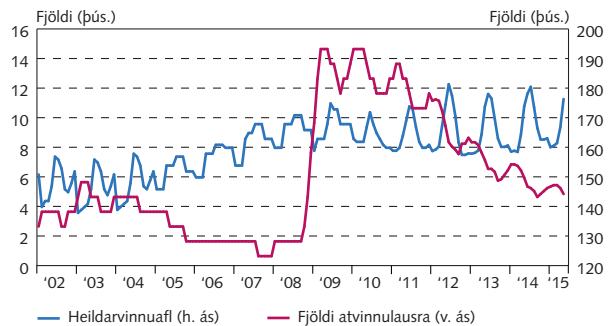


Mánaðarlegar tölur.

Heimild: Vinnumálastofnun.

IV-4

Fjöldi atvinnulausra og heildarvinnuafli

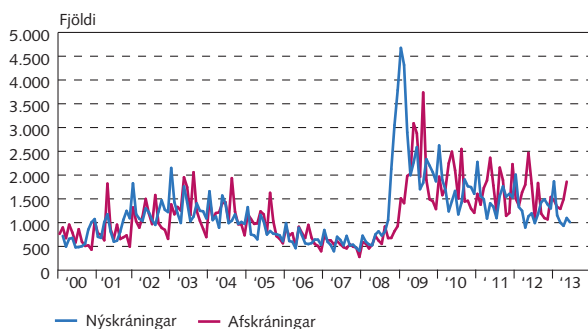


Meðalfjöldi einstaklinga sem skráðir eru á atvinnumiðlunum á öllu landinu, sem hlutfall af áætluðum mannafla á vinnumarkaði í hverjum mánuði. Heildarvinnuafli áætlað af Vinnumálastofnun. Mánaðarlegar tölur.

Heimild: Vinnumálastofnun.

IV-5

Nýskráningar og afskráningar á atvinnuleysissskrá

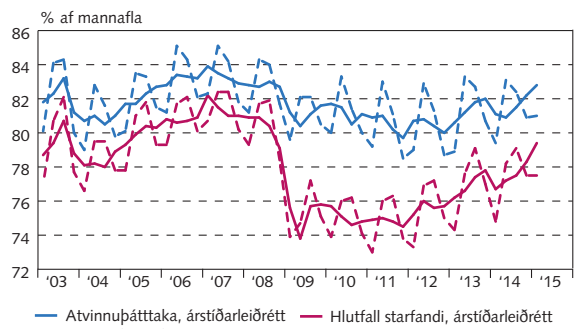


Mánaðarlegar tölur.

Heimild: Vinnumálastofnun.

IV-6

Atvinnuþátttaka og hlutfall starfandi



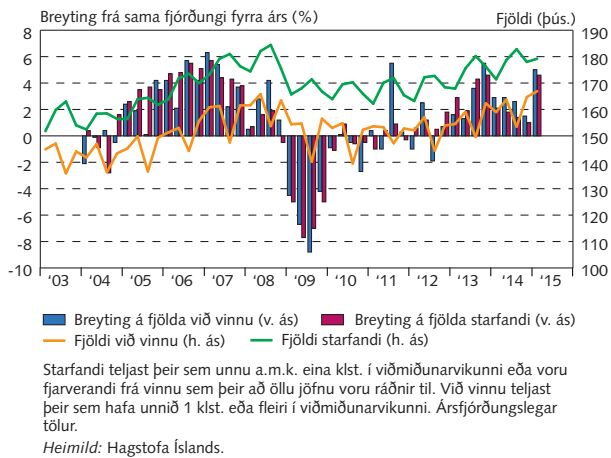
Ársfjórðungslegar tölur.

Heimild: Hagstofa Íslands.

IV Vinnumarkaður og tekjur

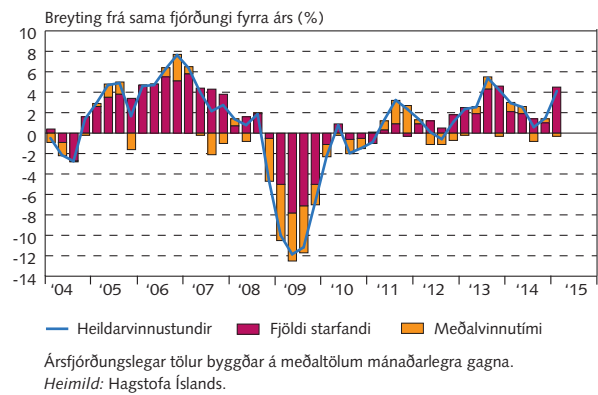
IV-7

Starfandi og fjöldi við vinnu



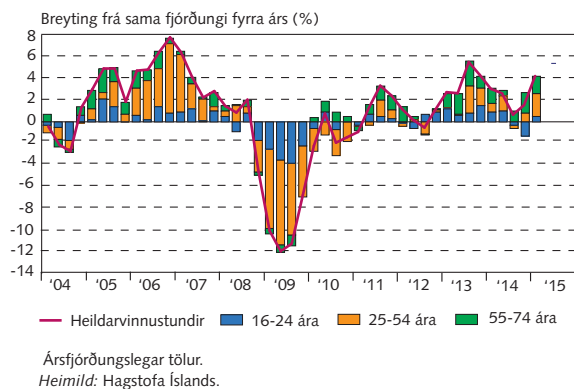
IV-8

Breytingar á atvinnu og vinnutíma



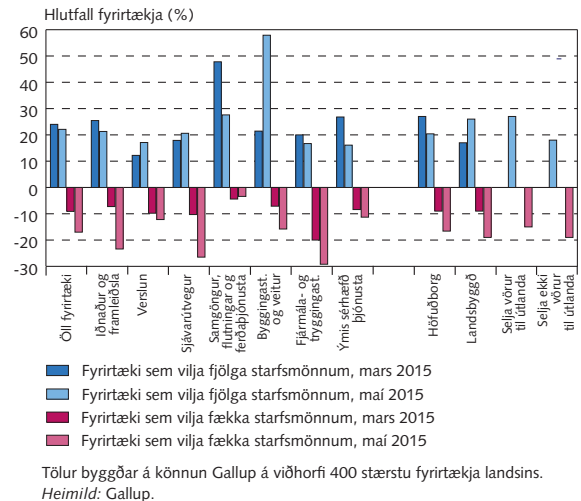
IV-9

Breytingar á vinnuafli



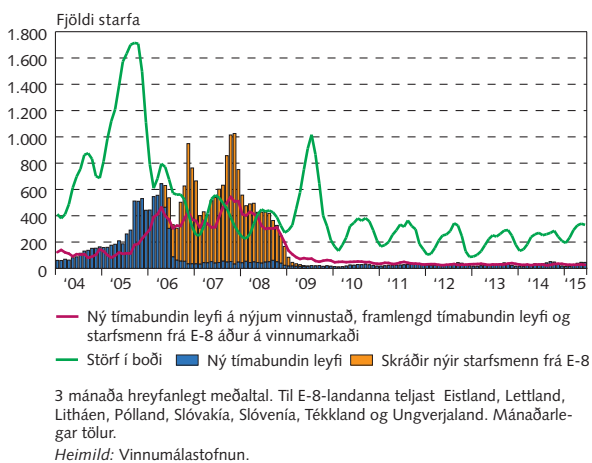
IV-10

Fyrirtæki sem hyggja á starfsmannabreytingar á næstu 6 mánuðum



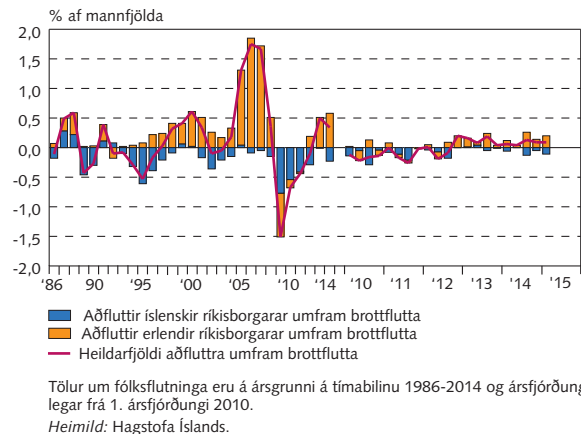
IV-11

Laus störf og erlendir starfsmenn



IV-12

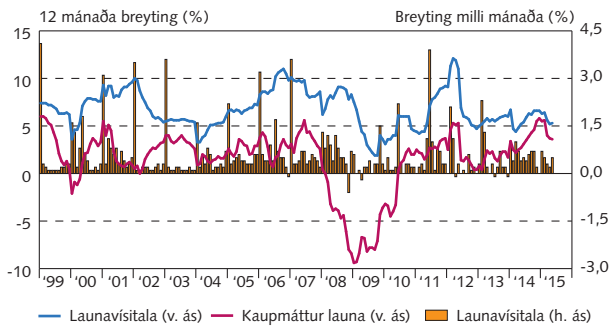
Fólksflutningar



IV Vinnumarkaður og tekjur

IV-13

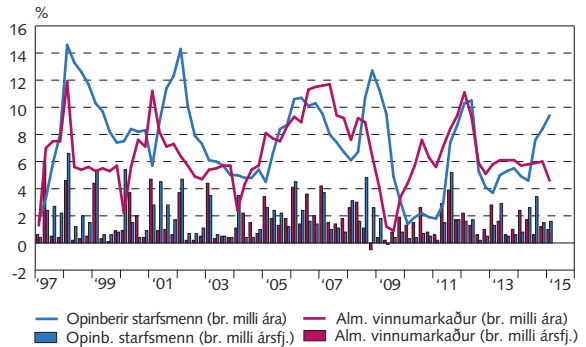
Laun og kaupmáttur



Kaupmáttur er launavísitala staðvirk með vísitölu neysluverðs.
Mánaðarlegar tölur.
Heimild: Hagstofa Íslands.

IV-14

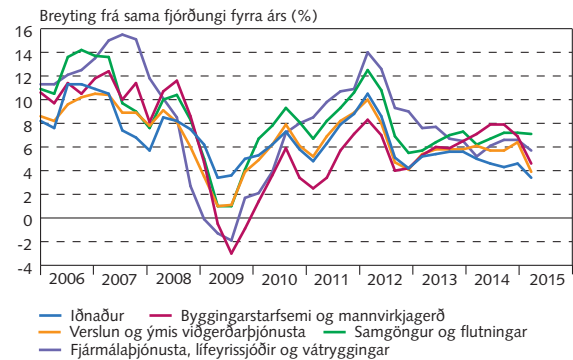
Launabreytingar eftir geirum



Fram til ársins 2006 eru annars vegar laun á almennum markaði og hins vegar laun hjá opinberum starfsmönnum og bankamönnum undirliðir launavísitölunnar, en frá og með 2006 eru laun bankamanna reiknuð með launum á almennum markaði. Ársfjórðungslegar tölur.
Heimild: Hagstofa Íslands.

IV-15

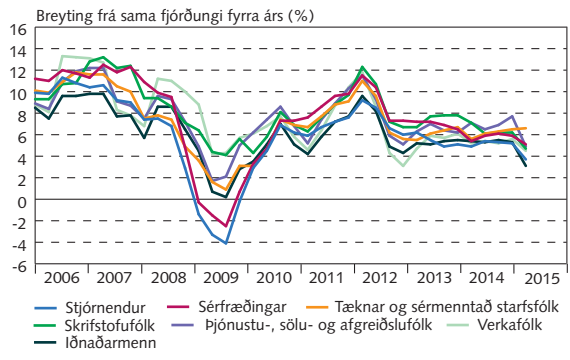
Vísitala launa á almennum vinnumarkaði eftir atvinnugreinum



Atvinnugreinar eru skilgreindar skv. ÍSAT 95-atvinnugreinaflokkun. ÍSAT 95 er flokkunarstaðall sem byggður er á atvinnugreinaflokkunarkerfi Evrópusambandsins. Ársfjórðungslegar tölur.
Heimild: Hagstofa Íslands.

IV-16

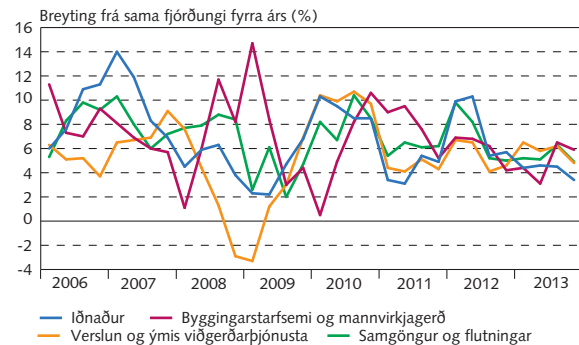
Vísitala launa á almennum vinnumarkaði eftir starfsstéttum



Starfsstéttir eru skilgreindar samkvæmt ÍSTARF 95-flokkunarkerfinu. Ársfjórðungslegar tölur.
Heimild: Hagstofa Íslands.

IV-17

Vísitala launakostnaðar á almennum vinnumarkaði eftir atvinnugreinum

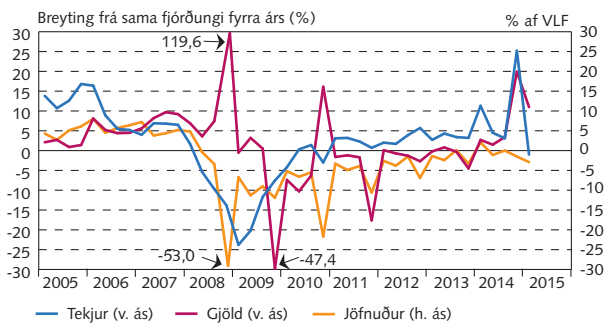


Heildarlaunakostnaður án óreglulegra greiðslna á greidda klist. Atvinnugreinar eru skilgreindar skv. ÍSAT 95-atvinnugreinaflokkun. Ársfjórðungslegar tölur.
Heimild: Hagstofa Íslands.

V Opinber fjármál

V-1

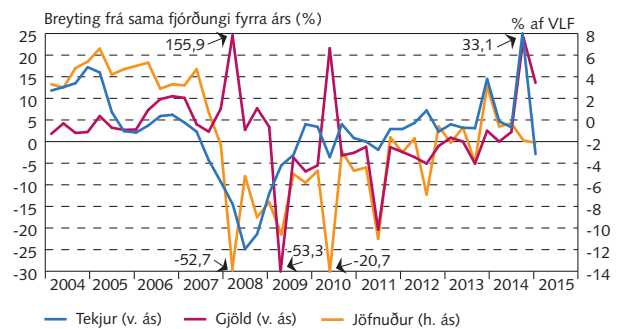
Tekjur, gjöld og jöfnuður hins opinbera



Raunbreytingar tekna og gjalda m.v. neysluverð. Jöfnuður er hlutfall af meðallandsframleiðslu síðustu fjögurra fjórðunga. Ársfjórðungslegar tölur. Heimild: Hagstofa Íslands.

V-2

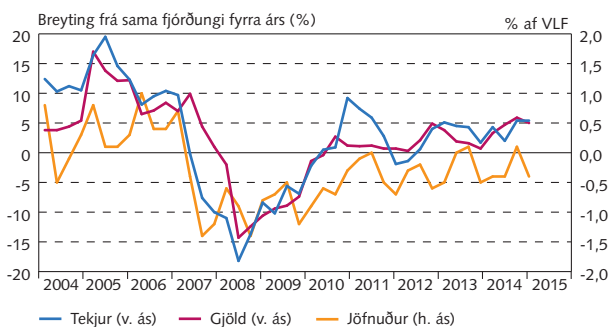
Tekjur, gjöld og jöfnuður ríkissjóðs



Raunbreytingar tekna og gjalda m.v. neysluverð. Jöfnuður er hlutfall af meðallandsframleiðslu síðustu fjögurra fjórðunga. Ársfjórðungslegar tölur. Heimild: Hagstofa Íslands.

V-3

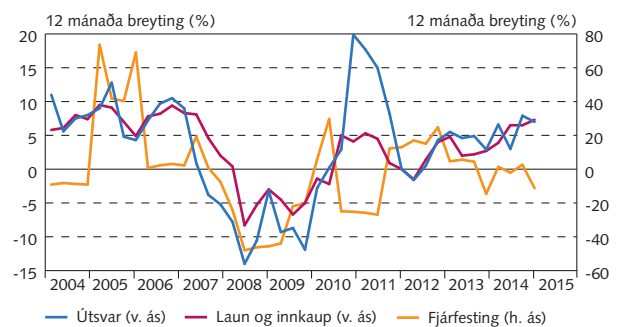
Tekjur, gjöld og jöfnuður sveitarfélaga



Raunbreytingar tekna og gjalda m.v. neysluverð. Jöfnuður er hlutfall af meðallandsframleiðslu síðustu fjögurra fjórðunga. Ársfjórðungslegar tölur. Heimild: Hagstofa Íslands.

V-4

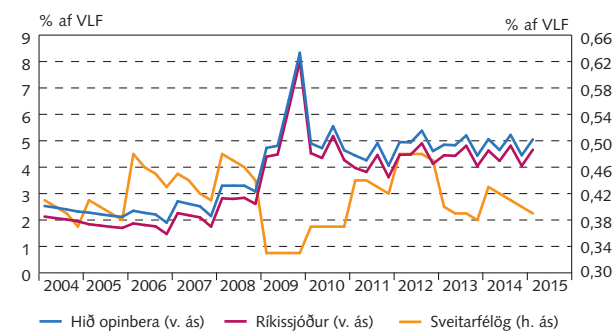
Tekjur og gjöld sveitarfélaga



Raunvirt er með vísitölu neysluverðs. Ársfjórðungslegar tölur. Heimild: Hagstofa Íslands.

V-5

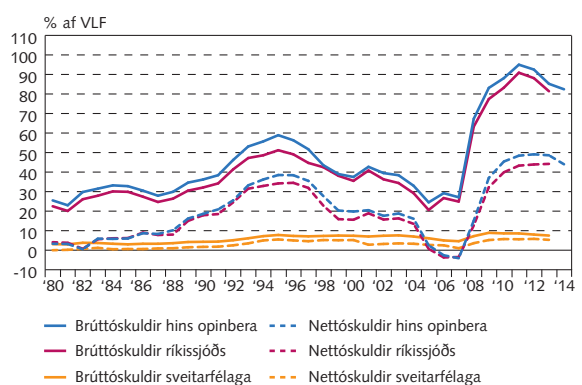
Vaxtagjöld hins opinbera, ríkissjóðs og sveitarfélaga



Ársfjórðungslegar tölur. Heimild: Hagstofa Íslands.

V-6

Skuldir hins opinbera, ríkissjóðs og sveitarfélaga

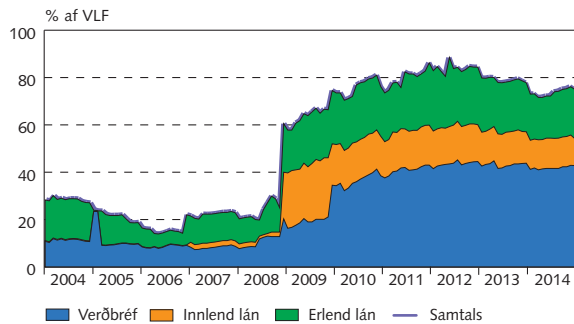


Skuldir eru án lífeyrisskuldbindinga og eignir án hlutabréfa. Viðskiptaskuldir nettaðar út á eignahlöð. Árlegar tölur.

Heimildir: Fjármálaráðuneytið, Hagstofa Íslands, Seðlabanki Íslands

V-7

Skuldir ríkissjóðs

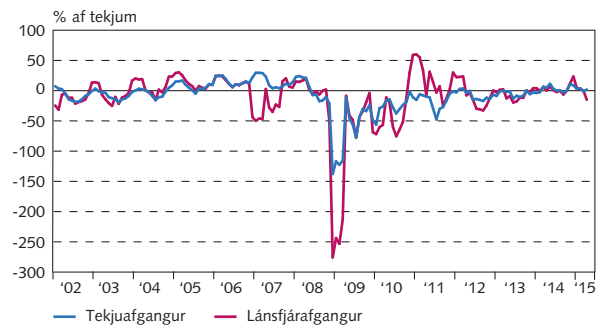


Einungis formlegar lántökur og verðbréfaútgáfa, án viðskiptaskulda og lífeyrisskuldbindinga. Mánaðarlegar tölur.

Heimildir: Fjársýsla ríkisins, Hagstofa Íslands.

V-8

Tekjuafgangur og hreinn lánsfjárafgangur ríkissjóðs

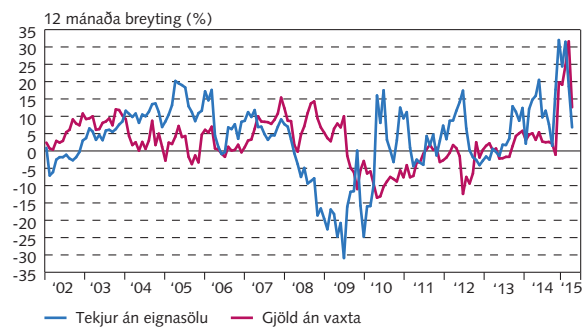


4 mánaða hreyfanlegt meðaltal raunvirt með vísitölu neysluverðs. Eignasölu-tekjur meðaldar. Lánsfjárafgangur fór mest í -276% af tekjum í desember 2008 og tekjuafgangur fór mest í -138% af tekjum í desember 2008. Mánaðarlegar tölur.

Heimildir: Fjársýsla ríkisins, Seðlabanki Íslands.

V-9

Reglulegar tekjur ríkissjóðs án eignasölu og gjöld án vaxta

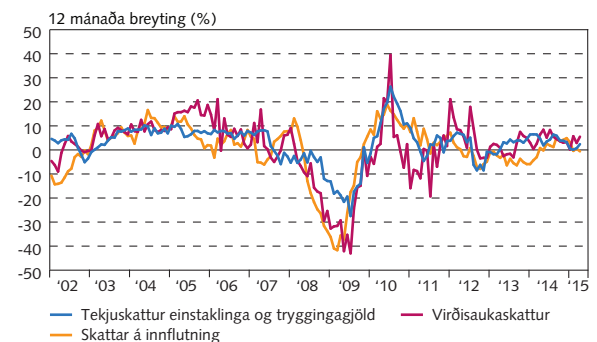


4 mánaða hreyfanlegt meðaltal raunvirt með vísitölu neysluverðs. Mánaðarlegar tölur.

Heimildir: Fjársýsla ríkisins, Seðlabanki Íslands.

V-10

Próun skatttekna ríkissjóðs

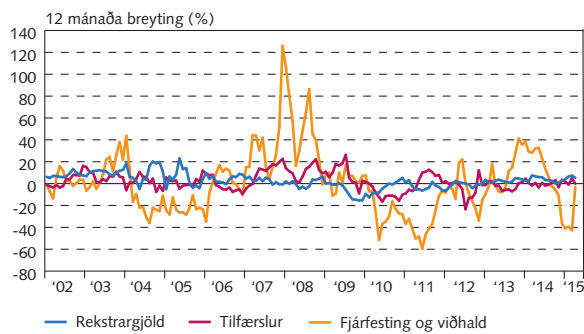


4 mánaða hreyfanlegt meðaltal raunvirt með vísitölu neysluverðs. Mánaðarlegar tölur.

Heimildir: Fjársýsla ríkisins, Seðlabanki Íslands.

V-11

Ríkisútgjöld eftir tegundum

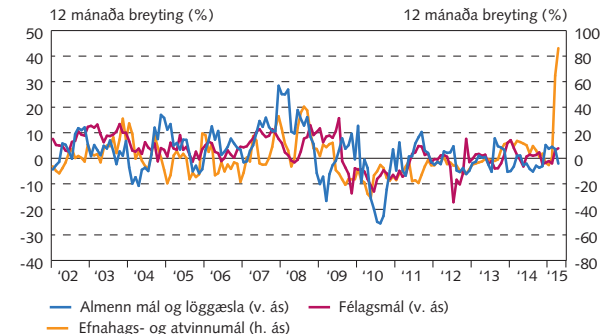


4 mánaða hreyfanlegt meðaltal raunvirt með vísitölu neysluverðs. Í desember 2008 eru 192 ma.kr. óregluleg gjöld vegna bankahruns ekki sýnd. Mánaðarlegar tölur.

Heimildir: Fjársýsla ríkisins, Seðlabanki Íslands.

V-12

Próun ríkisútgjalda, helstu málaflokkar



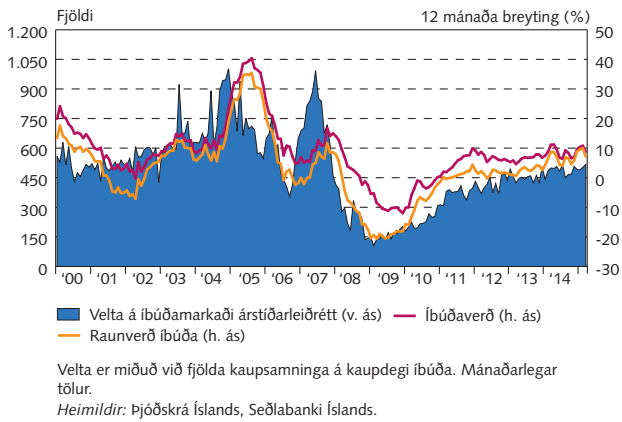
4 mánaða hreyfanlegt meðaltal raunvirt með vísitölu neysluverðs. Mánaðarlegar tölur.

Heimildir: Fjársýsla ríkisins, Seðlabanki Íslands.

VI Eignamarkaðir

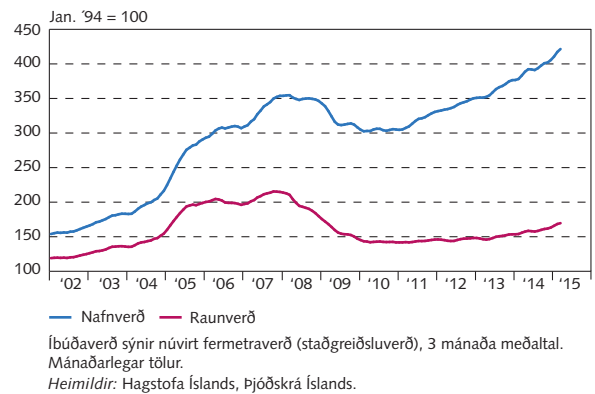
VI-1

Íbúðaverð og velta á höfuðborgarsvæðinu



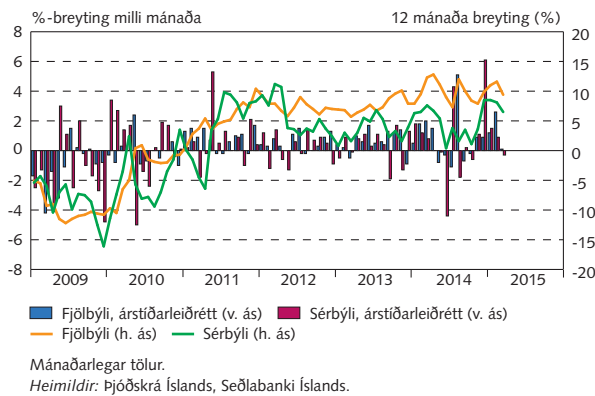
VI-2

Íbúðaverð á höfuðborgarsvæðinu



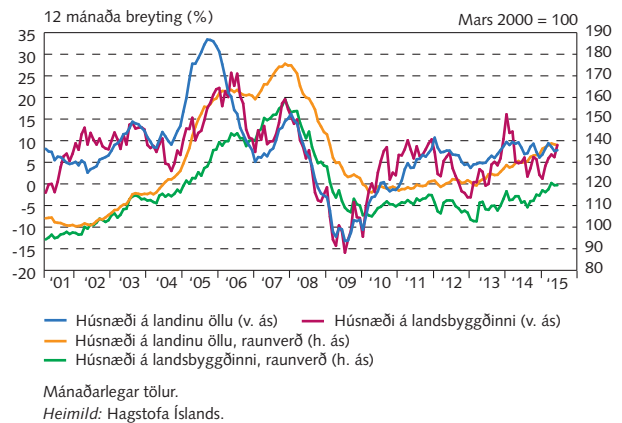
VI-3

Íbúðaverð á höfuðborgarsvæðinu



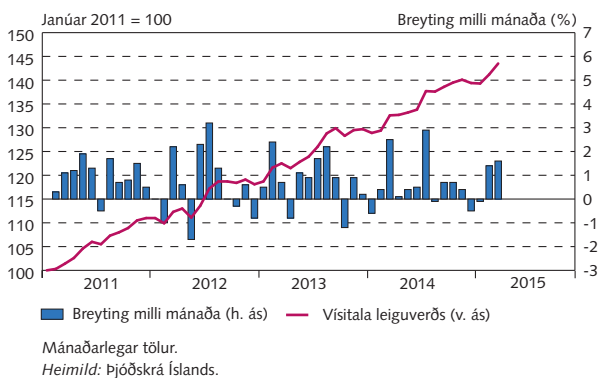
VI-4

Markaðsverð húsnæðis



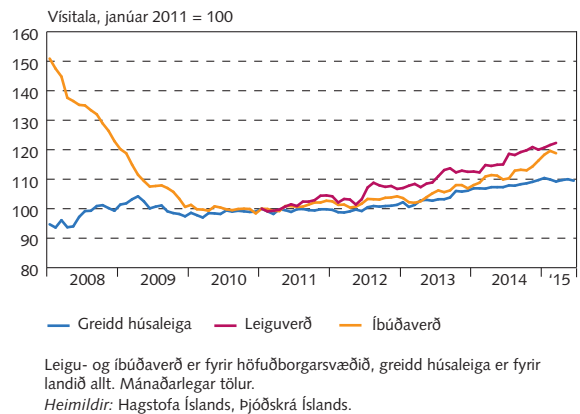
VI-5

Leiguverðsvísitala á höfuðborgarsvæðinu



VI-6

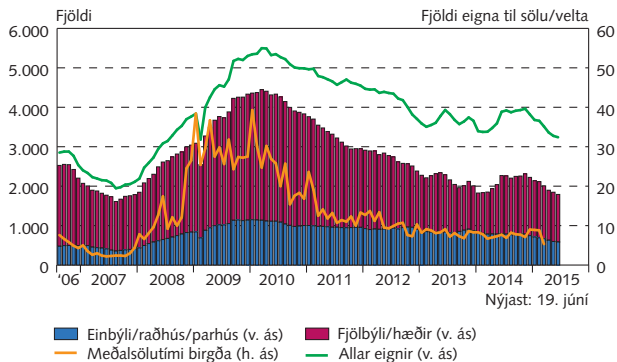
Raunvirði íbúðaverðs, leiguverðs og greiddar húsaleigu



VI Eignamarkaðir

VI-7

Auglýstar fasteignir og meðalsölutími birgða

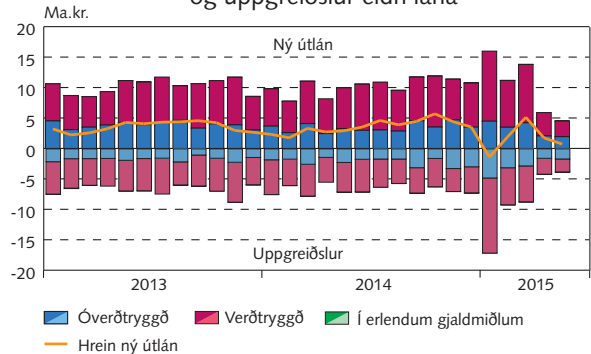


Mánaðarlegt meðaltal auglýsinga á fasteignavef mbl.is. Komið er í veg fyrir margtalinngu sömu eignar með því að nota fastanúmer. Mánaðarleg velta er skv. þinglýsingu á kaupsamningi eignar. Meðalsölutími birgða er sá tími (mánuðir) sem tekur að selja eignir sem auglýstar eru til sölu miðað við veltu viðkomandi mánaðar.

Heimildir: Fasteignavefur Morgunblaðsins, Þjóðskrá Íslands.

VI-8

Ný íbúðalán innlánsstofnana til heimila og uppgreiðslur eldri lána

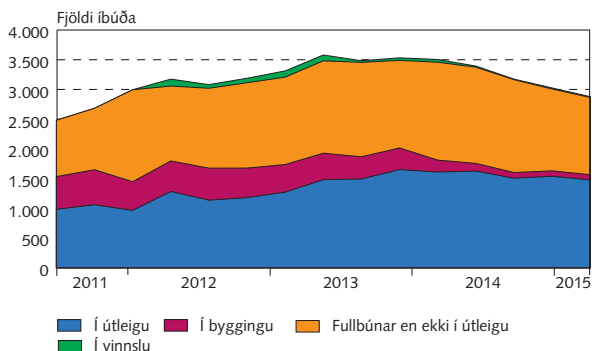


Nýjustu tölur eru bráðabirgðatölur. Mánaðarlegar tölur.

Heimild: Seðlabanki Íslands.

VI-9

Íbúðir í eigu fjármálastofnana á landinu öllu



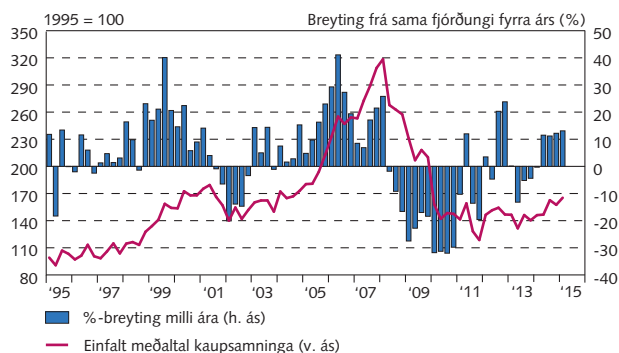
Skipting eftir ráðstöfun. Fjármálastofnanirnar eru: Arion banki, Hilda, Hömlur, Íslandsbanki, Íbúðalánasjóður, Klettur, Landey, MP banki og KM.

Ársfjórðungslegar tölur.

Heimild: Seðlabanki Íslands.

VI-10

Raunverð atvinnuhúsnæðis á höfuðborgarsvæðinu



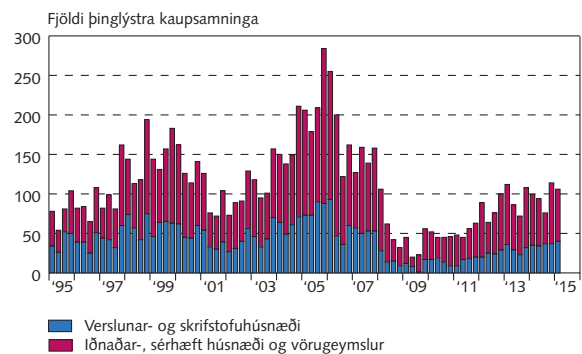
Vegið meðaltal iðnaðar-, verslunar- og skrifstofuhúsnæðis. Óvissa er veruleg vegna fárra ósamleitra mælinga. Nýjustu gögn eru bráðabirgðatölur.

Ársfjórðungslegar tölur.

Heimildir: Þjóðskrá Íslands, Seðlabanki Íslands.

VI-11

Velta atvinnuhúsnæðis eftir tegund starfsemi



Miðað er við kaupdag til og með maí 2006 en þinglýsingardag eftir það.

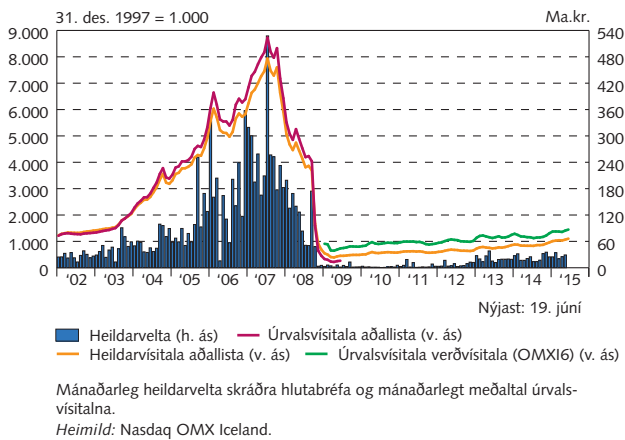
Ársfjórðungslegar tölur.

Heimildir: Þjóðskrá Íslands, Seðlabanki Íslands.

VI Eignamarkaðir

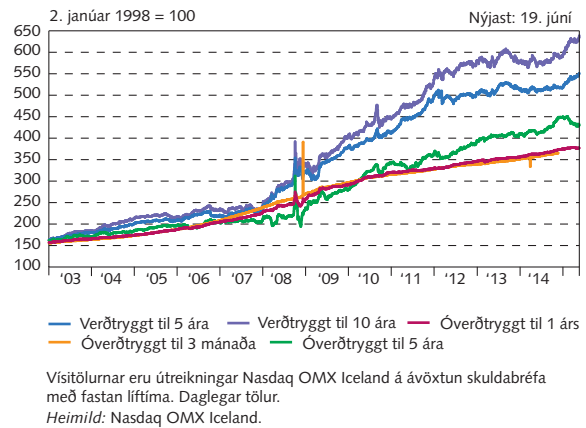
VI-12

Hlutafjármarkaður



VI-13

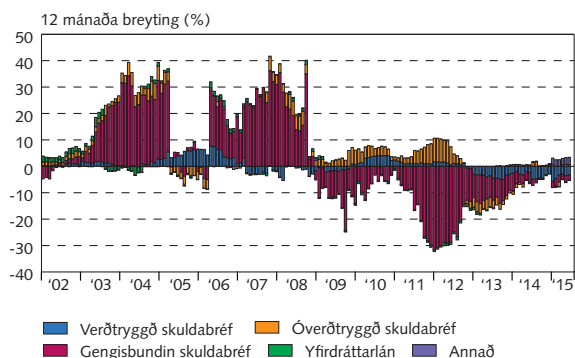
Skuldabréfavísitölur



VII Fjármálamarkaðir

VII-1

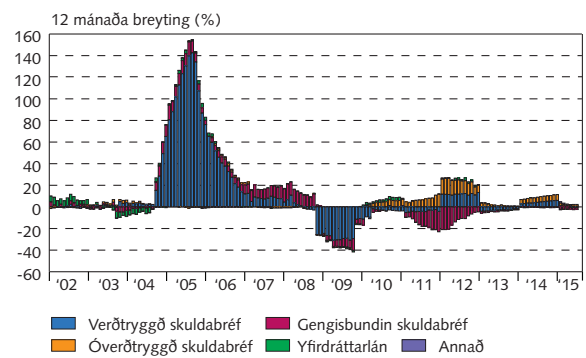
Útlán innlánsstofnana til atvinnufyrirtækja



Framlag einstakra liða til útlánsvaxtar. Útlán metin á kröfuvirði. Flokkurinn annað samanstendur af vixlum, innlestum ábyrgðum og eignaleigusamningum. Stofn verð- og gengistryggðra lána staðvirtur með vísitölu neysluverðs og vísitölu meðalgengis og er á verðlagi og gengi nýjasta mánaðar. Breytingar hafa verið gerðar á flokkun lána á tímabilinu sem sýnt er og gögnin því ekki fyllilega sambærileg innan tímabilsins. Nánari upplýsingar má finna á vefsvæði Seðlabankans fyrir hagtölur bankakerfis. Nýjustu tölur eru bráðabirgðatölur. Mánaðarlegar tölur.
 Heimild: Seðlabanki Íslands.

VII-2

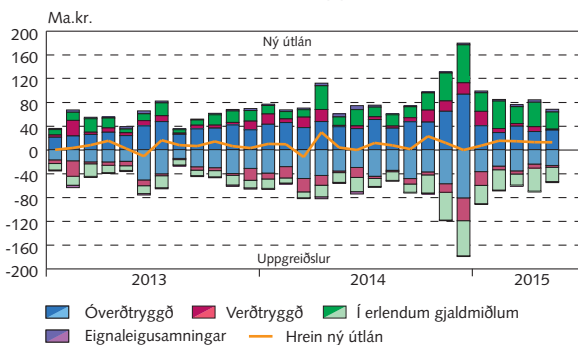
Útlán innlánsstofnana til heimila



Framlag einstakra liða til útlánsvaxtar. Útlán metin á kröfuvirði. Flokkurinn annað samanstendur af vixlum, innlestum ábyrgðum og eignaleigusamningum. Stofn verð- og gengistryggðra lána staðvirtur með vísitölu neysluverðs og vísitölu meðalgengis og er á verðlagi og gengi nýjasta mánaðar. Breytingar hafa verið gerðar á flokkun lána á tímabilinu sem sýnt er og gögnin því ekki fyllilega sambærileg innan tímabilsins. Nánari upplýsingar má finna á vefsvæði Seðlabankans fyrir hagtölur bankakerfis. Nýjustu tölur eru bráðabirgðatölur. Mánaðarlegar tölur.
 Heimild: Seðlabanki Íslands.

VII-3

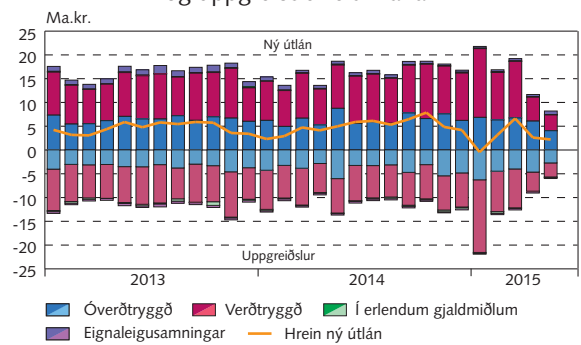
Ný útlán innlánsstofnana til fyrirtækja, annarra en eignarhaldsfélaga, og uppgreiðslur eldri lána



Nýjustu tölur eru bráðabirgðatölur. Mánaðarlegar tölur.
 Heimild: Seðlabanki Íslands.

VII-4

Ný útlán innlánsstofnana til heimila og uppgreiðslur eldri lána

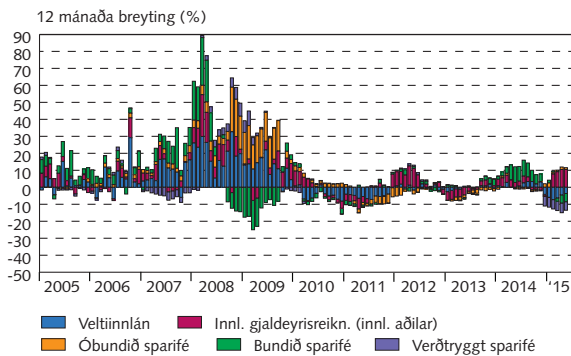


Nýjustu tölur eru bráðabirgðatölur. Mánaðarlegar tölur.
 Heimild: Seðlabanki Íslands.

VII Fjármálamarkaðir

VII-5

Innlán atvinnufyrirtækja

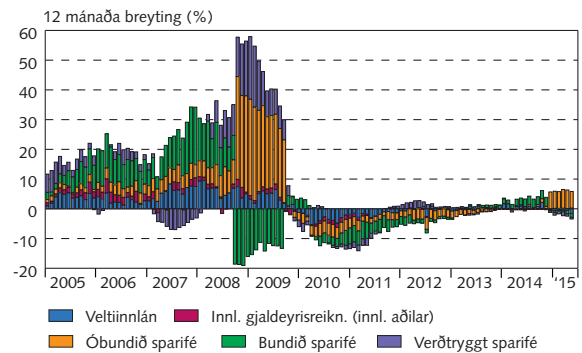


Framlag einstakra liða til innlámsvaxtar. Bundið sparifé samanstendur af peninga- markaðsreikningum og öðru bundnu sparifé. Nánari upplýsingar má finna á vefsvæði Seðlabankans fyrir hagttölu bankakerfis. Bráðabirgðatölur frá október 2008. Mánaðarlegar tölur.

Heimild: Seðlabanki Íslands.

VII-6

Innlán heimila

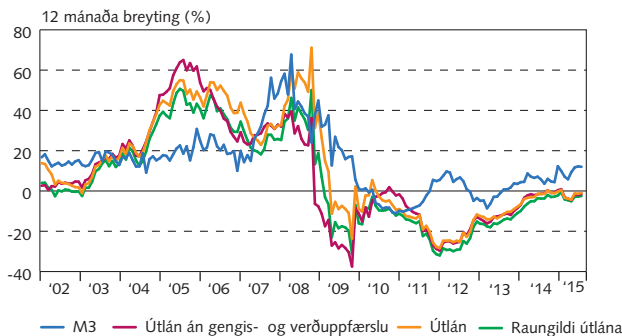


Framlag einstakra liða til innlámsvaxtar. Bundið sparifé samanstendur af peninga- markaðsreikningum og öðru bundnu sparifé. Verðtryggt sparifé samanstendur af innlánum vegna viðbótalífeyrissparnaðar, verðtryggtum orlofsreikningum og verðtryggtum innlánum. Nánari upplýsingar má finna á vefsvæði Seðlabankans fyrir hagttölu bankakerfis. Bráðabirgðatölur frá október 2008. Mánaðarlegar tölur.

Heimild: Seðlabanki Íslands.

VII-7

M3 og innlend útlán innlámsstofnana

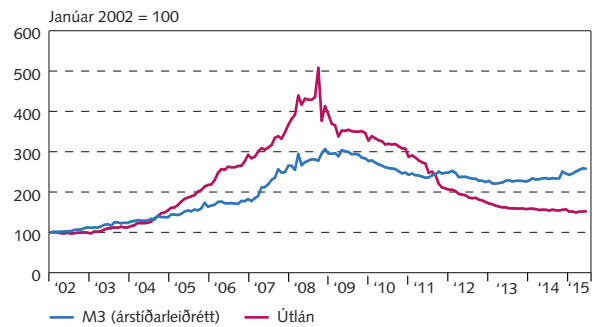


Útlán metin á kröfuvirði. Leiðrétt er fyrir áætluðum áhrifum verðlags- og gengis- breytinga á stofn verð- og gengistryggðra lána. Röðin raungildi útlána eru útlán raunvirkt með vísitölu neysluverðs. Breytingar hafa verið gerðar á flokkun lána á tímabilinu sem sýnt er og gögnin því ekki fyllilega sambærileg innan tímabilsins. Nánari upplýsingar má finna á vefsvæði Seðlabankans fyrir hagttölu bankakerfis. Bráðabirgðatölur frá október 2008. Mánaðarlegar tölur.

Heimildir: Hagstofa Íslands, Seðlabanki Íslands.

VII-8

Raungildi M3 og innlendra útlána innlámsstofnana

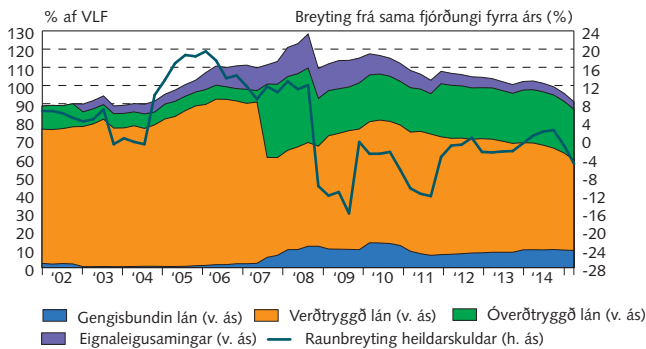


Útlán og peningamagn (M3) raunvirkt með vísitölu neysluverðs. Útlán metin á kröfuvirði. Breytingar hafa verið gerðar á flokkun lána á tímabilinu sem sýnt er og gögnin því ekki fyllilega sambærileg innan tímabilsins. Nánari upplýsingar má finna á vefsvæði Seðlabankans fyrir hagttölu bankakerfis. Bráðabirgðatölur frá október 2008. Mánaðarlegar tölur.

Heimildir: Hagstofa Íslands, Seðlabanki Íslands.

VII-9

Útlán fjármálfyrirtækja til heimila

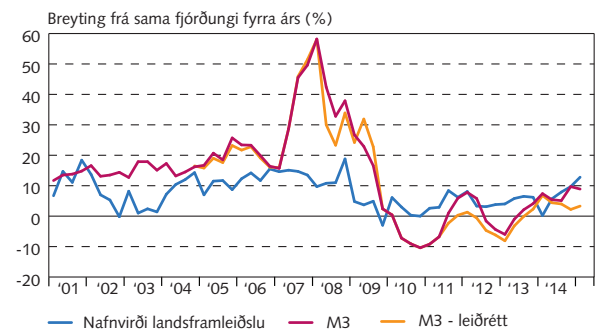


Útlán metin á kröfuvirði. Breytingar hafa verið gerðar á flokkun lána á tímabilinu sem sýnt er og gögnin því ekki fyllilega sambærileg innan tímabilsins. Nýjustu tölur eru bráðabirgðatölur. VLF árstíðarleiðrétt af Seðlabankanum. Ársfjórðungslegar tölur.

Heimildir: Hagstofa Íslands, Seðlabanki Íslands.

VII-10

Nafnvirði landsframleiðslu og M3



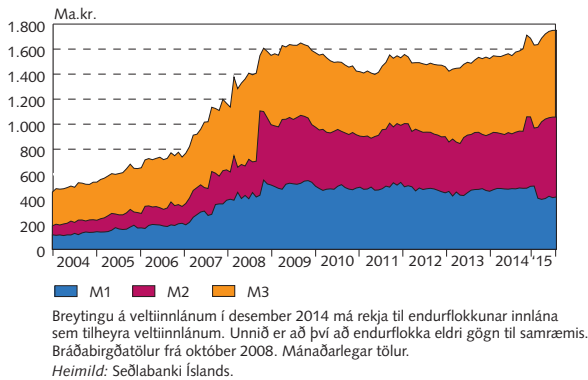
Í leiðréttu M3 eru frádrægin innlén slitastjórna fallinna fjármálfyrirtækja. Ársfjórðungslegar tölur.

Heimildir: Hagstofa Íslands, Seðlabanki Íslands.

VII Fjármálamarkaðir

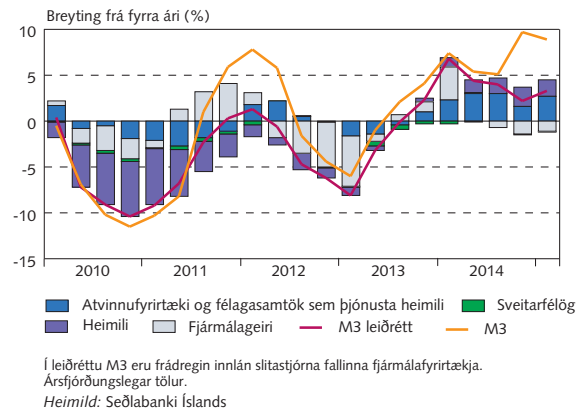
VII-11

Peningamagn í umferð



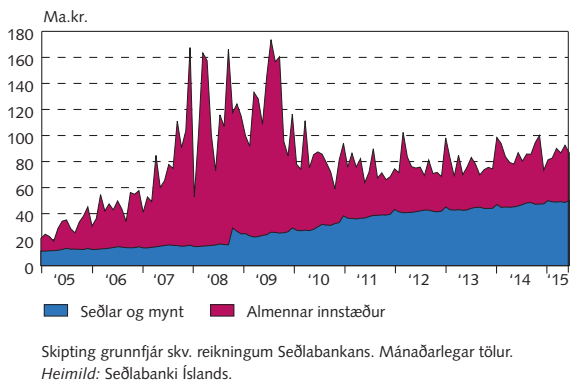
VII-12

Samsetning peningamagns í umferð - M3 leiðrétt



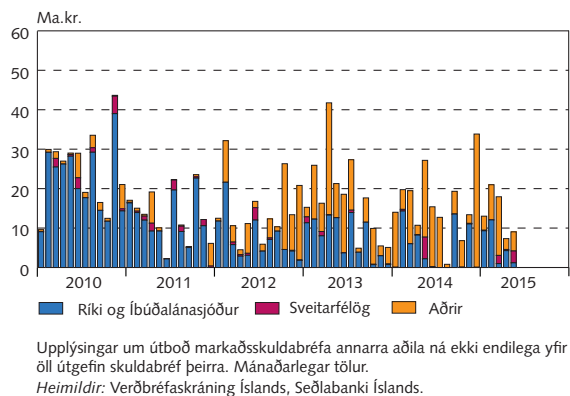
VII-13

Grunnfé (M0)



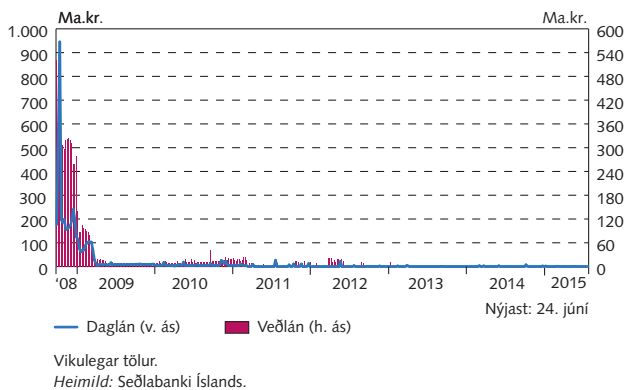
VII-14

Útboð markaðsskuldabréfa



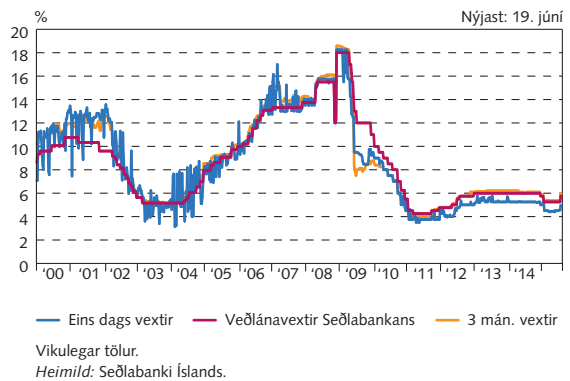
VII-15

Daglán og veðlán Seðlabanka Íslands



VII-16

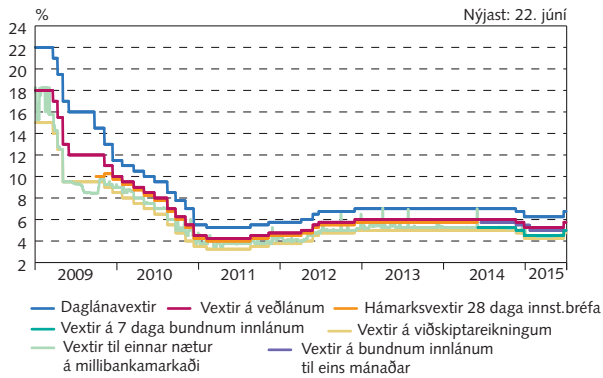
Veðlánavextir Seðlabanka Íslands og vextir á peningamarkaði



VII Fjármálamarkaðir

VII-17

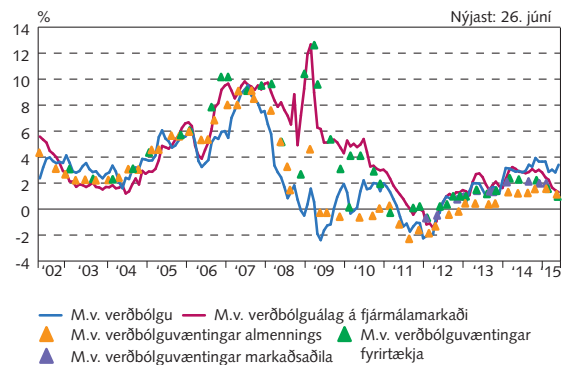
Vextir Seðlabanka Íslands og skammtíamarkaðsvextir



Daglegar tölur.
 Heimild: Seðlabanki Íslands.

VII-18

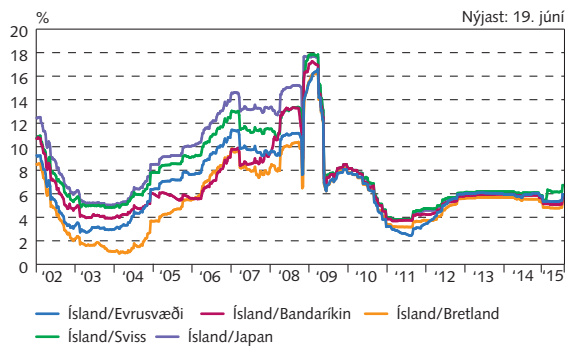
Raunvextir Seðlabanka Íslands



Raunvextir m.v. 12 mánaða verðbólgu. Raunvextir m.v. verðbólguálag ríkisbréfa reiknaðir út frá ávöxtunarkröfu ríkisbréfa (RIKB 13 0517) og spariskirteina (RIKS 15 1001) fram til júní 2004 en frá júlí 2004 út frá mismun overðtryggða og verðtryggða vaxtarófsins (meðaltal mánaðar). Fram til apríl 2009 er miðað við veðlávexti bankans sem meginvexti Seðlabanka Íslands, milli apríl og september 2009 er miðað við innlásvexti Seðlabankans, frá september 2009 til maí 2014 er miðað við meðaltal innlásvaxta og hámarksaxta á innstæðubréfum með 28 daga binditíma en frá maí 2014 er miðað við vexti 7 daga bundinna innlána. Mánaðarlegar tölur.
 Heimildir: Gallup, Hagstofa Íslands, Seðlabanki Íslands.

VII-19

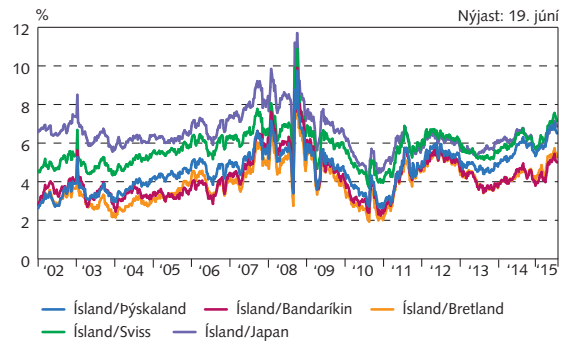
Skammtíamavaxtamunur



3 mánaða millibankavextir. Vikulegar tölur.
 Heimild: Macrobond.

VII-20

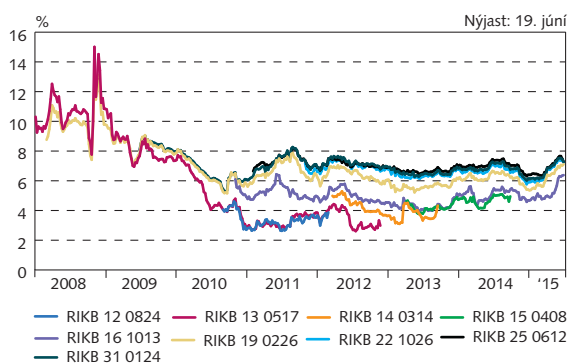
Langtíamavaxtamunur



Notuð er ávöxtunarkrafa 10 ára overðtryggðra ríkisskuldabréfa. Fyrir Ísland er RIKB 13 0517 notað fram til febrúarloka árið 2008, RIKB 19 0226 frá marsbyrjun 2008 til októberloka 2011, RIKB 22 1026 frá nóvemberbyrjun 2011 til desemberloka 2013 en eftir það RIKB 25 0612. Vikulegar tölur.
 Heimildir: Macrobond, Seðlabanki Íslands.

VII-21

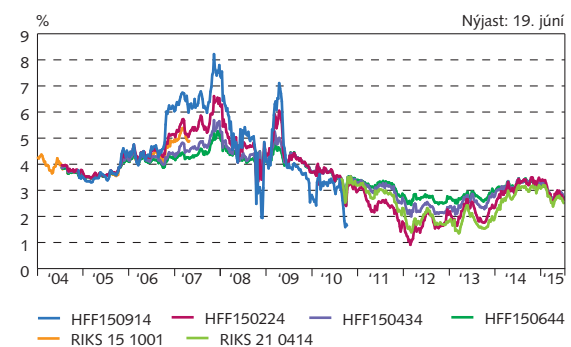
Ávöxtunarkrafa overðtryggðra skuldabréfa



Vikulegar tölur.
 Heimild: Seðlabanki Íslands.

VII-22

Ávöxtunarkrafa verðtryggðra skuldabréfa

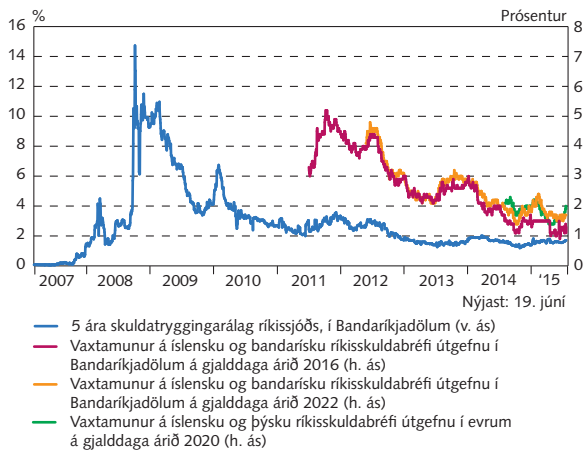


Vikulegar tölur.
 Heimild: Seðlabanki Íslands.

VII Fjármálamarkaðir

VII-23

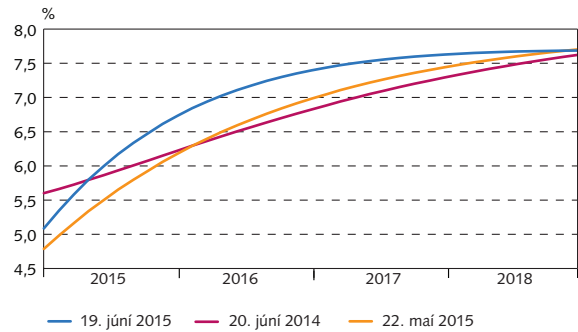
Áhættuálag á skuldbindingar ríkissjóðs



Daglegar tölur.
Heimild: Bloomberg.

VII-24

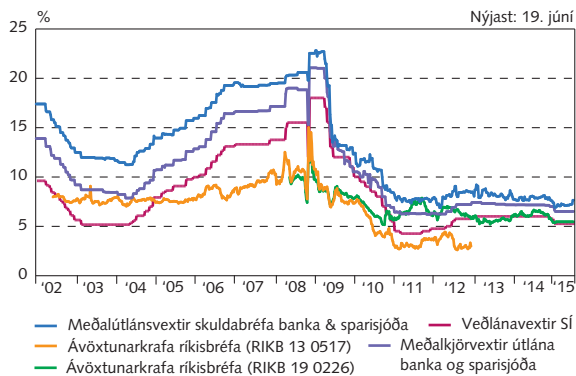
Framvirkir vextir á fjármálamarkaði



Framvirkir vextir reiknaðir út frá vöxtum á millbankamarkaði og ávöxtunarkröfu ríkisbréfa. Notuð er aðferð Nelson-Siegel. Matið er háð nokkurri óvissu vegna fárra bréfa sem liggja að baki útreikningunum.
Heimild: Seðlabanki Íslands.

VII-25

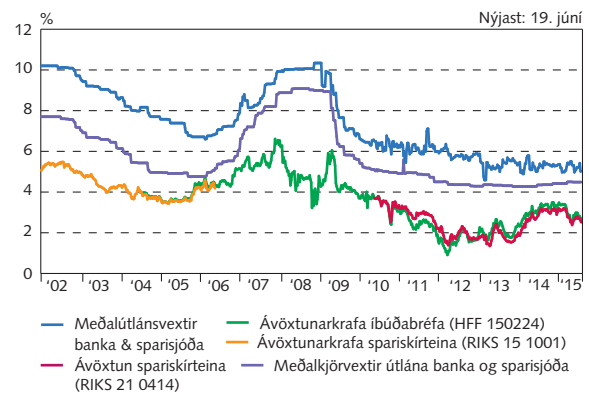
Óverðtryggðir meðalvextir



Vegna breyttra aðferða við útreikning meðalvaxta eru tölur frá og með febrúar 2007 ekki fyllilega sambærilegar við eldri tölur. Vikulegar tölur.
Heimild: Seðlabanki Íslands.

VII-26

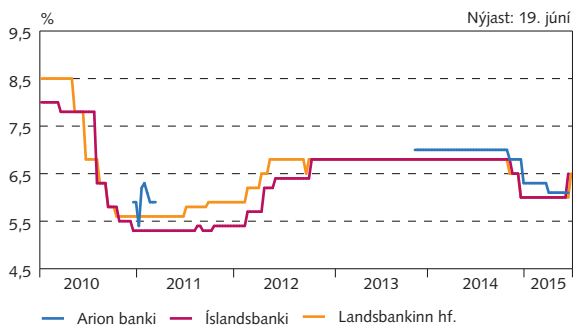
Verðtryggðir meðalvextir



Vegna breyttra aðferða við útreikning meðalvaxta eru tölur frá og með febrúar 2007 ekki fyllilega sambærilegar við eldri tölur. Vikulegar tölur.
Heimild: Seðlabanki Íslands.

VII-27

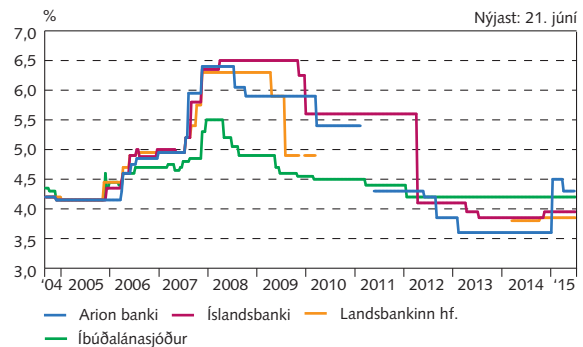
Óverðtryggðir vextir íbúðalána



Lægstu breytilegir vextir óverðtryggðra íbúðalána. Engin gögn eru fyrir Arion banka tímabilin 11. mars 2010 - 11. febrúar 2011 og 11. maí - 1. desember 2013. 10 daga tölur.
Heimild: Seðlabanki Íslands.

VII-28

Verðtryggðir vextir íbúðalána

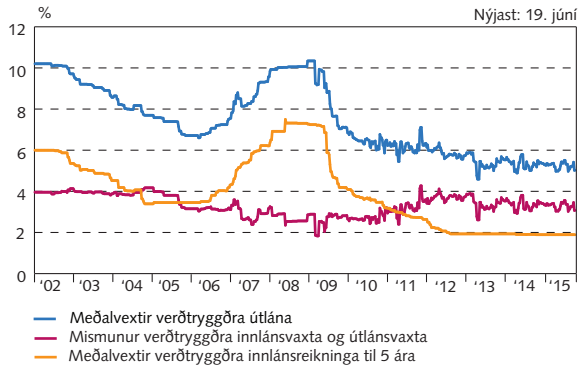


Lægstu föstu vextir verðtryggðra íbúðalána. Vextir íbúðalánasjóðs miðast við verðtryggða vexti íbúðalána með uppgreiðslubókun frá og með desember 2005, en án uppgreiðslubókunar fyrir þann tíma. 10 daga tölur.
Heimildir: Íbúðalánasjóður, Seðlabanki Íslands.

VII Fjármálamarkaðir

VII-29

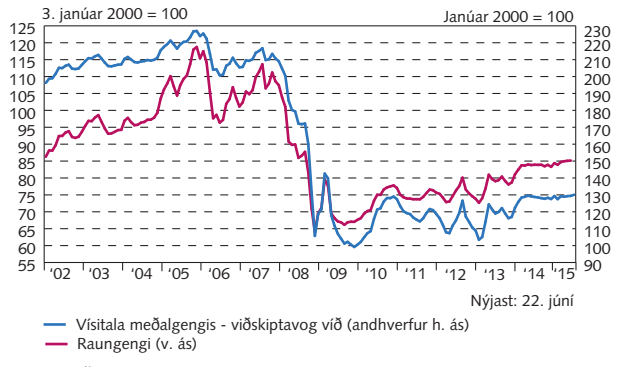
Verðtryggðir út- og innlánsvextir banka og sparisjóða



Vegna breyttra aðferða við útreikning meðalvaxta eru tölur frá og með febrúar 2007 ekki fyllilega sambærilegar við eldri tölur. Vikulegar tölur.
Heimild: Seðlabanki Íslands.

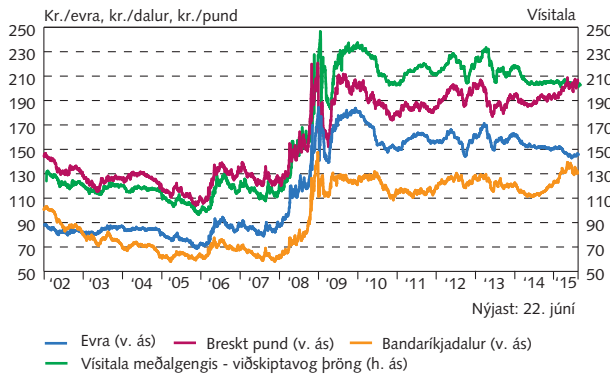
VII-30

Meðalgengi og raungengi krónu



VII-31

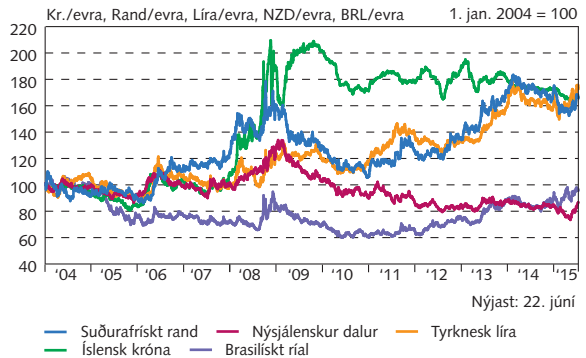
Gengi erlendra gjaldmiðla gagnvart krónu



Daglegar tölur.
Heimild: Seðlabanki Íslands.

VII-32

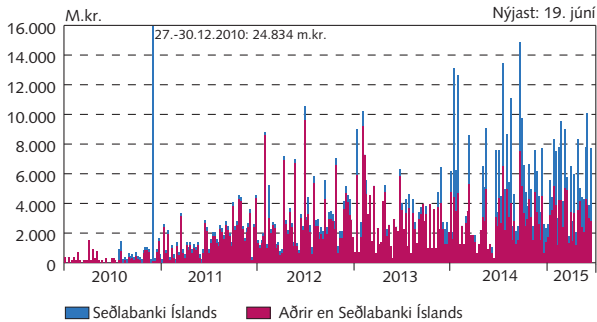
Gengi evru gagnvart hávaxtagjaldmiðlum



Daglegar tölur.
Heimild: Macrobond.

VII-33

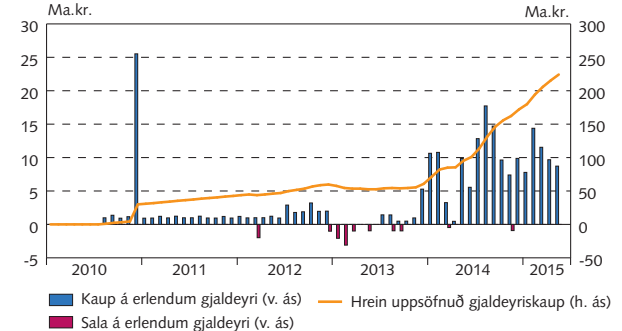
Velta á gjaldeyrismarkaði



Vikulegar tölur.
Heimild: Seðlabanki Íslands.

VII-34

Viðskipti Seðlabanka Íslands á millibankamarkaði með gjaldeyri

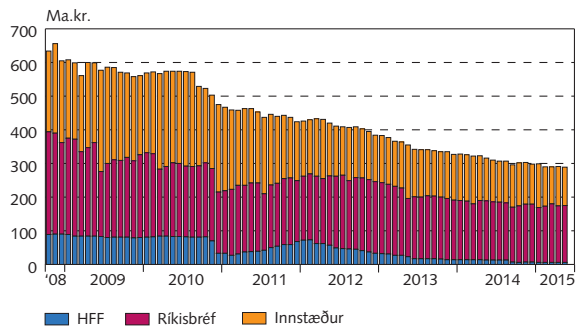


Mánaðarlegar tölur.
Heimild: Seðlabanki Íslands.

VII Fjármálamarkaðir

VII-35

Krónueign erlendra aðila

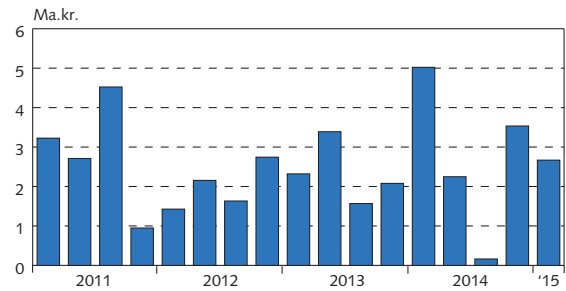


Mánaðarlegar tölur.

Heimildir: Verðbréfaskráning Íslands, Seðlabanki Íslands.

VII-36

Gjaldeyrisviðskipti vegna vaxtagreiðslna erlendra aðila

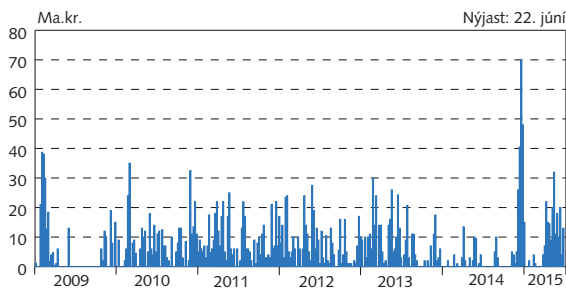


Ofangreindar tölur byggja á upplýsingum sem innlend fjármálfyrirtæki hafa sent Seðlabankanum um gjaldeyrisviðskipti erlendra aðila vegna greiðslu vaxta og verðbóta af skuldabréfum útgefnum í innlendum gjaldeyri af innlendum aðilum og innstæðum í innlendum fjármálfyrirtækjum. Við samanburð fjárhæða yfir tíma þarf að hafa í huga að ákvæði um gjaldeyrisviðskipti vegna vaxtagreiðslna hafa tekið breytingum. Seðlabankinn telur áreiðanleika gagna fyrir árin 2009 og 2010 ekki nægjanlegan til opinberra birtingar. Þó má ætla að gjaldeyrisviðskipti vegna vaxtagreiðslna erlendra aðila hafi lækkað á milli þessara tímabila. Ársfjórðungslegar tölur.

Heimild: Seðlabanki Íslands.

VII-37

Velta á millibankamarkaði með krónur

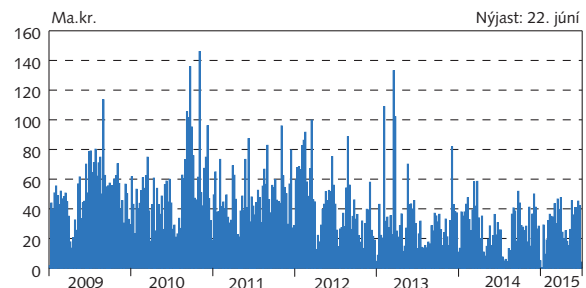


Vikulegar tölur.

Heimild: Seðlabanki Íslands.

VII-38

Velta á skuldabréfamarkaði



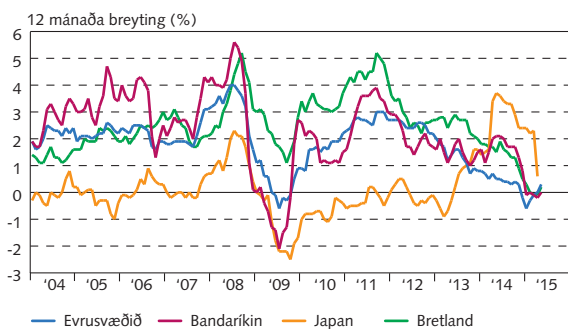
Vikulegar tölur.

Heimild: Nasdaq OMX Iceland.

VIII Alþjóðleg efnahagsmál

VIII-1

Verðbólga

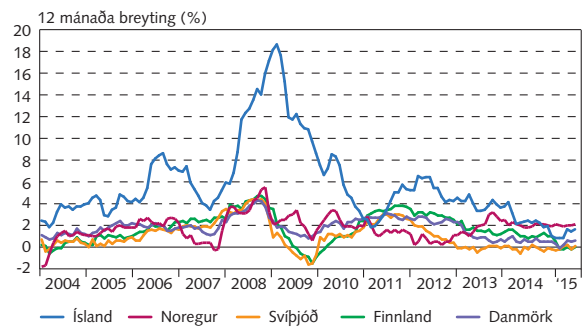


Vísitala neysluverðs. Mánaðarlegar tölur.

Heimild: Macrobond.

VIII-2

Verðbólga á Norðurlöndunum



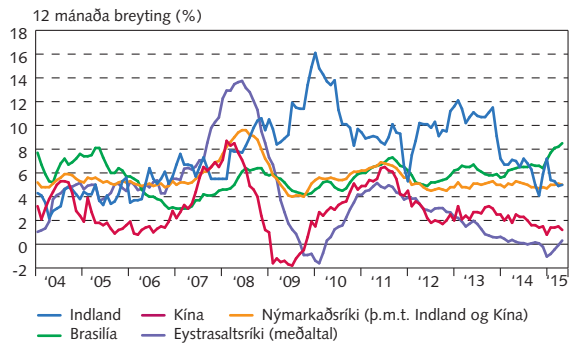
Vísitala neysluverðs. Mánaðarlegar tölur.

Heimild: Macrobond.

VIII Alþjóðleg efnahagsmál

VIII-3

Verðbólga í nýmarkaðsrikjum

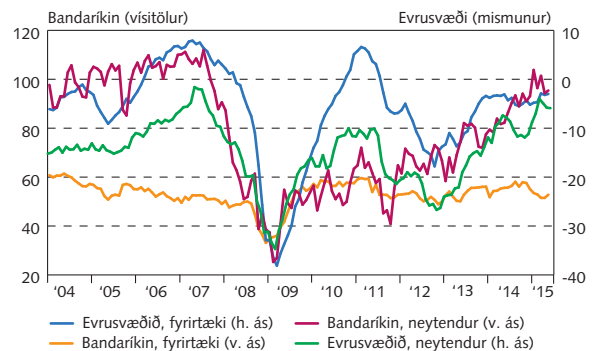


Vísitala neysluverðs nema fyrir Indland er m.v. vísitölu heildsöluverðs. Mánaðarlegar tölur.

Heimildir: Global Insight, Macrobond.

VIII-4

Væntingavísitölur á evrusvæði og í Bandaríkjunum

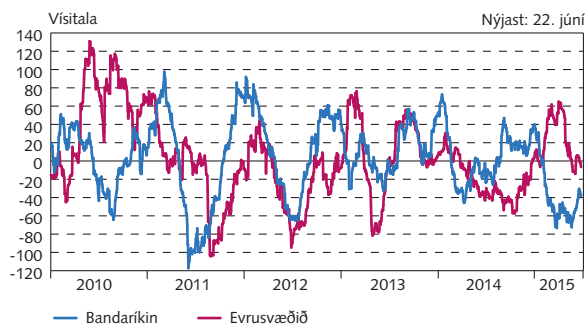


Væntingavísitölur European Commission á evrusvæðinu, ISM Report on Business í Bandaríkjunum. Mánaðarlegar tölur.

Heimildir: Macrobond.

VIII-5

Vísitala óvæntra hagvísu

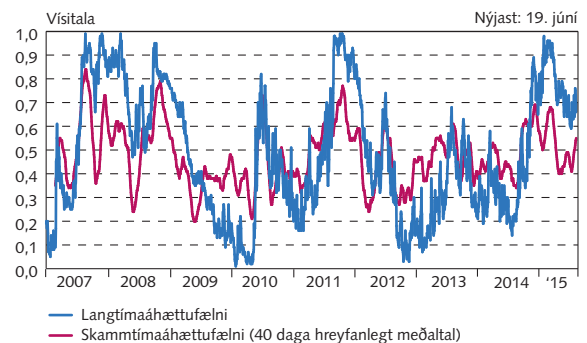


Þegar vísitalan er undir 0 eru hagvísar verri en gert hafði verið ráð fyrir og á móti sýnir vísitala yfir 0 að hagvísar eru jákvæðari en gert hafði verið ráð fyrir. Vísitalan segir ekki til um hvort hagvísarnir séu jákvæðir eða neikvæðir. Daglegar tölur.

Heimild: Macrobond.

VIII-6

Áhættufælni á alþjóðlegum fjármálamörkuðum

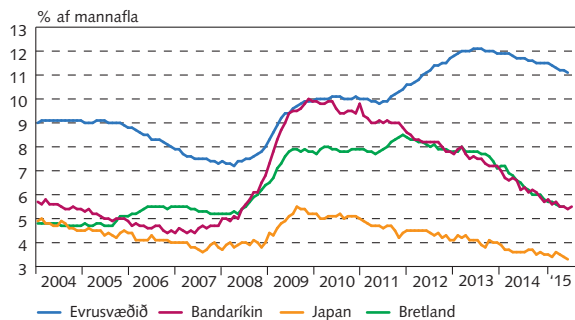


Núll þýðir lítil áhættufælni og einn mikla áhættufælni. Daglegar tölur.

Heimild: Macrobond.

VIII-7

Atvinnuleysi

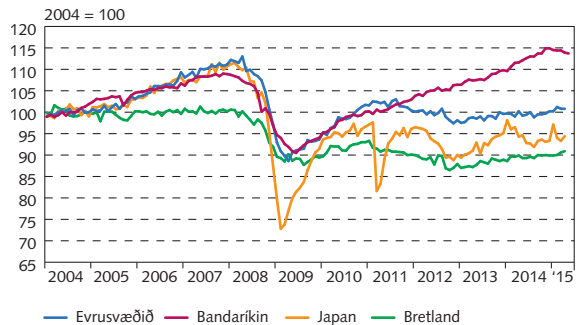


Árstíðarleiðréttar mánaðarlegar tölur.

Heimild: Macrobond.

VIII-8

Iðnaðarframleiðsla



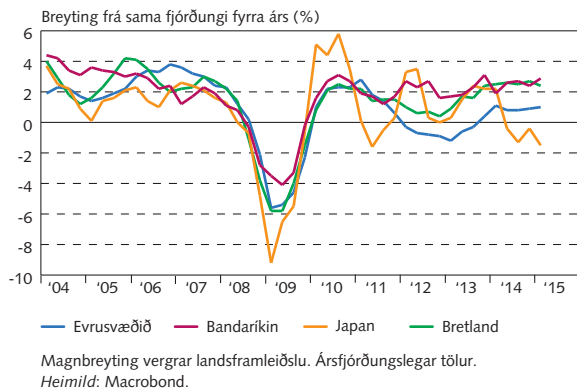
Árstíðarleiðréttar magnvísitölur. Mánaðarlegar tölur.

Heimild: Macrobond.

VIII Alþjóðleg efnahagsmál

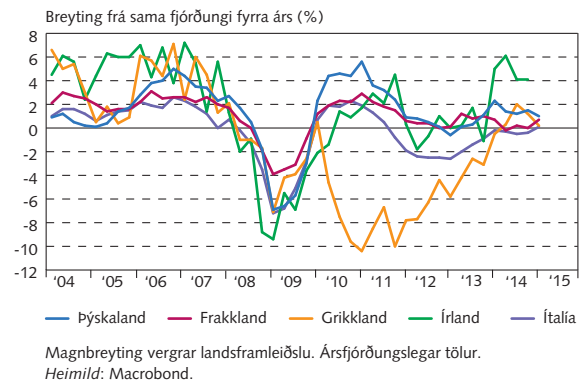
VIII-9

Hagvöxtur



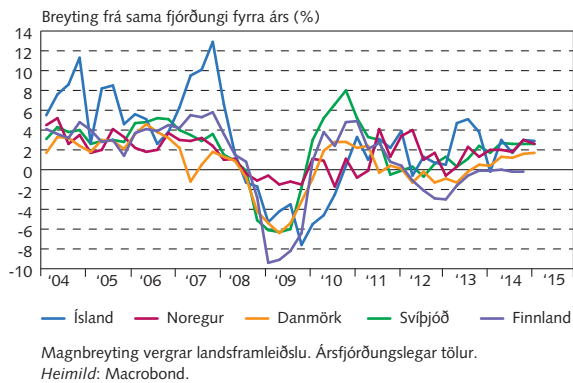
VIII-10

Hagvöxtur á evrusvæðinu



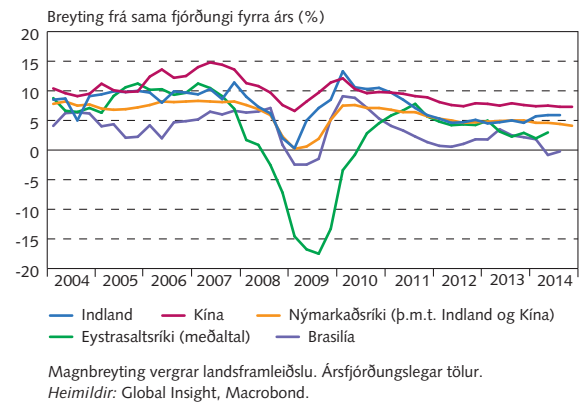
VIII-11

Hagvöxtur á Norðurlöndunum



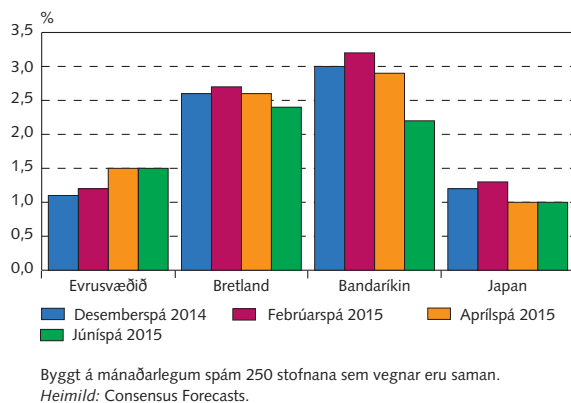
VIII-12

Hagvöxtur í nýmarkaðsríkjum



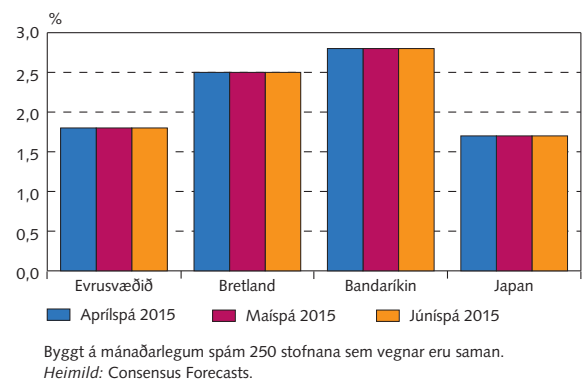
VIII-13

Hagvaxtarspár fyrir 2015



VIII-14

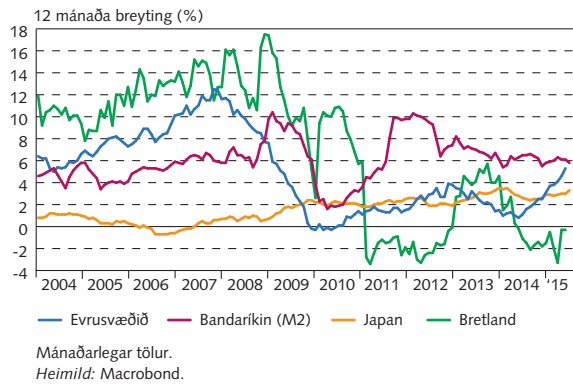
Hagvaxtarspár fyrir 2016



VIII Alþjóðleg efnahagsmál

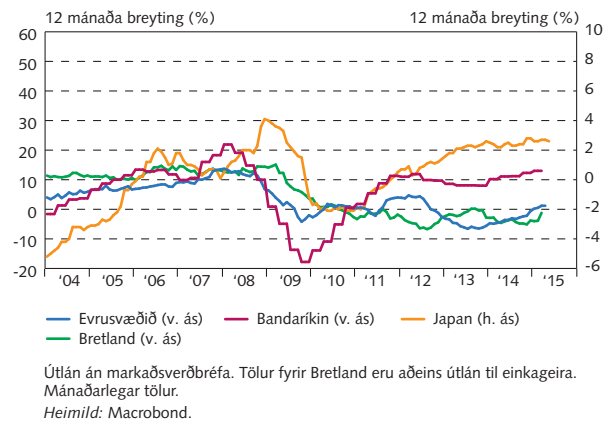
VIII-15

Vöxtur breiðs peningamagns (M3)



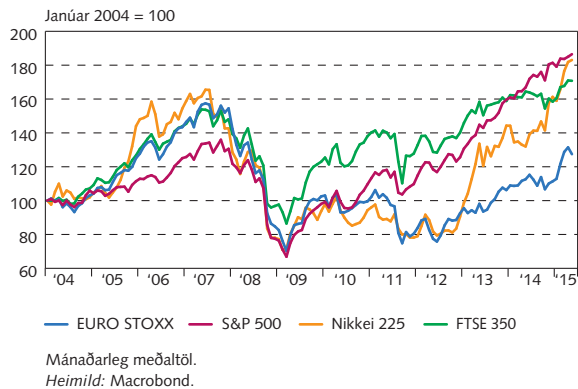
VIII-16

Útlán innlánsstofnana



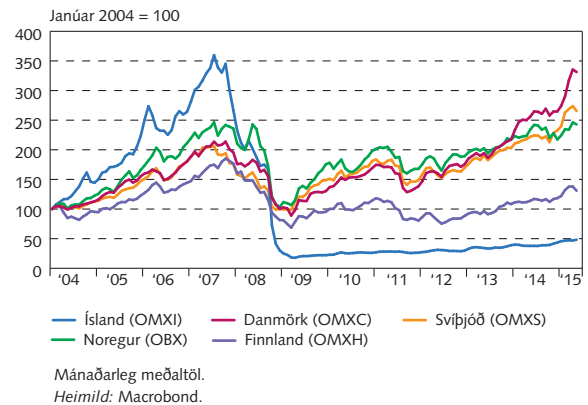
VIII-17

Hlutabréfaverð



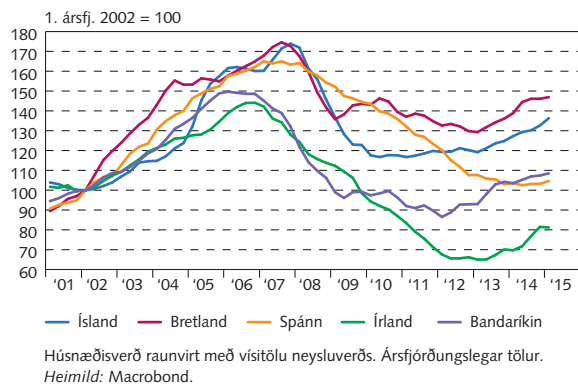
VIII-18

Hlutabréfaverð á Norðurlöndunum



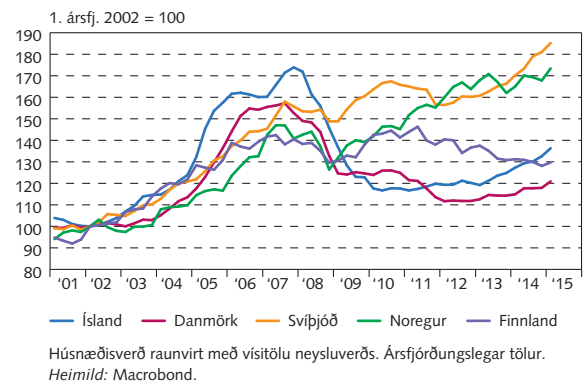
VIII-19

Raunverð húsnæðis



VIII-20

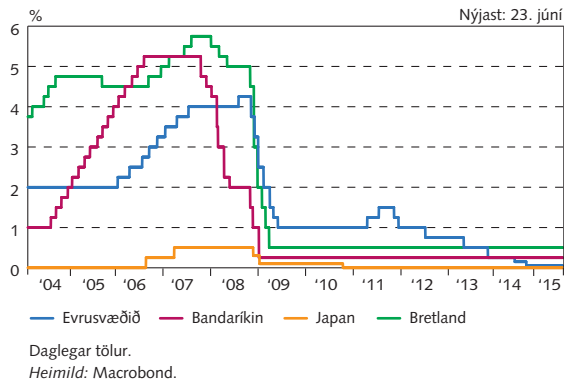
Raunverð húsnæðis á Norðurlöndunum



VIII Alþjóðleg efnahagsmál

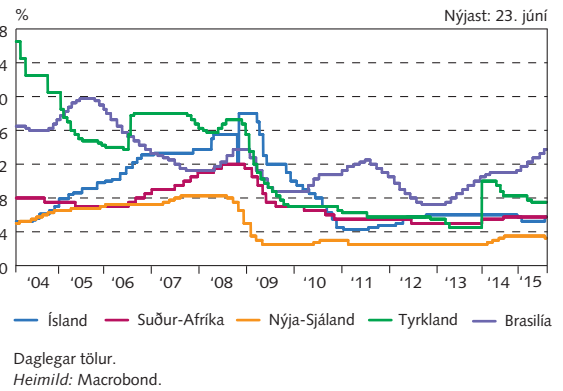
VIII-21

Stýrivextir seðlabanka



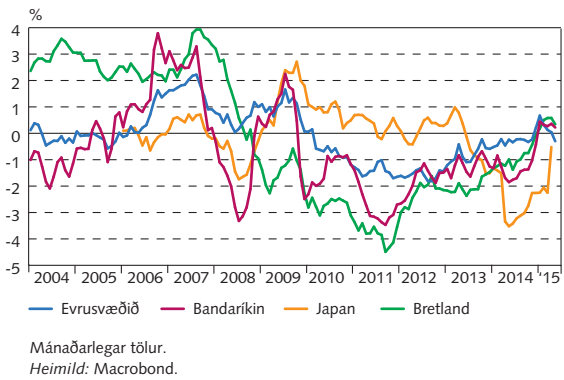
VIII-22

Stýrivextir seðlabanka



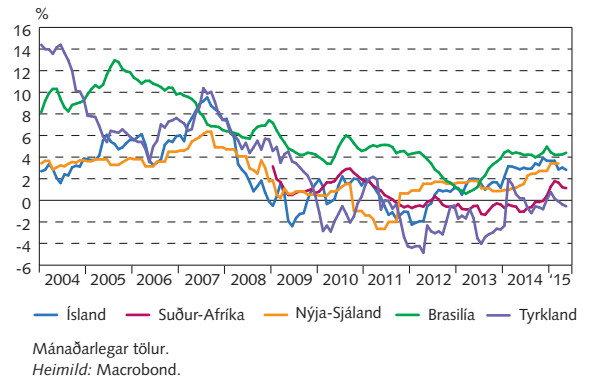
VIII-23

Raunstýrivextir seðlabanka



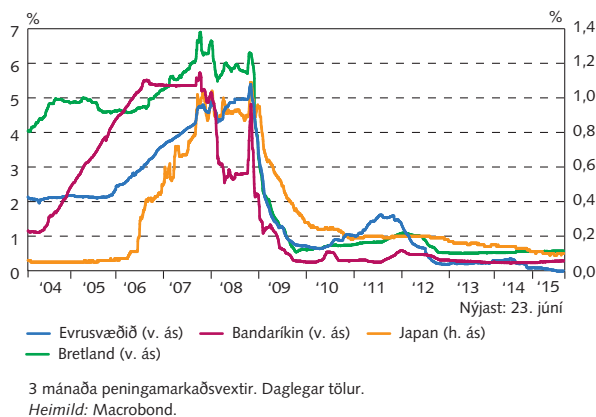
VIII-24

Raunstýrivextir seðlabanka



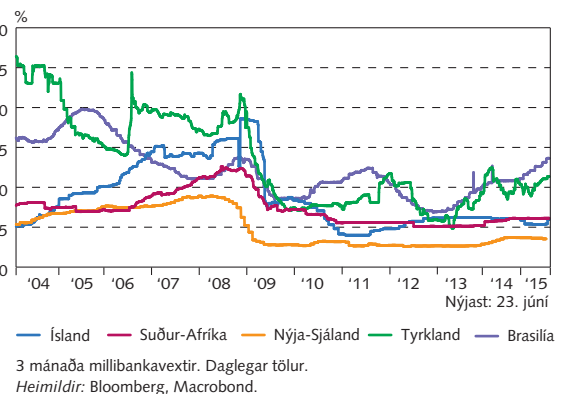
VIII-25

Skammtímvextir



VIII-26

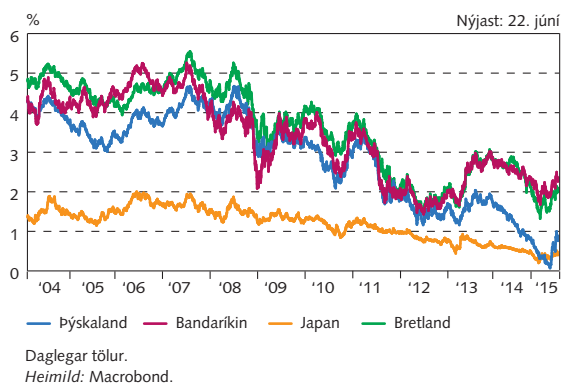
Skammtímvextir hávaxtagjaldmiðla



VIII Alþjóðleg efnahagsmál

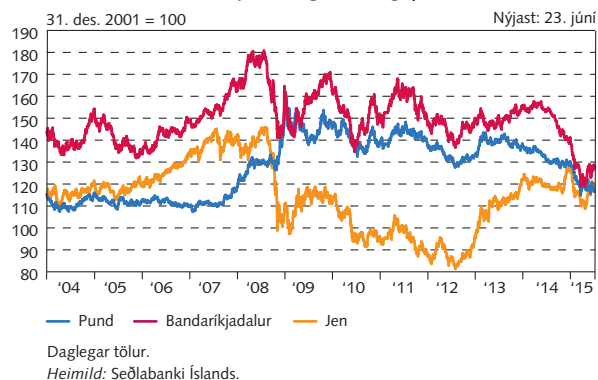
VIII-27

Vextir 10 ára ríkisskuldabréfa



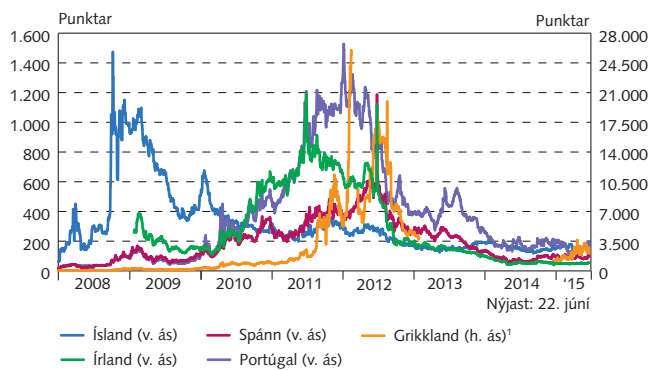
VIII-28

Gengi evru gagnvart jeni,
Bandaríkjadal og sterlingspundi



VIII-29

Skuldatryggingarálag



VIII-30

Skuldatryggingarálag

