

Hagvísar Seðlabanka Íslands

Yfirlit um þróun efnahagsmála



Seðlabanki Íslands
Febrúar 2008

Yfirlit efnahagsmála

Verðbólga jókst í febrúar. Tölf mánaða verðbólga mældist 6,8% eftir hækkun vísitölu neysliverðs um 1,38% frá fyrri mánuði. Hafa ber í huga að mæling fer nú fram um miðjan hvern mánuð (sjá skýringar). Mest áhrif á vísitöluna hafði hækkun kostnaðar vegna eigin bifreiðar um 2,5% (vísitöluáhrif 0,36%). Helmingur hækkunarinnar skýrist af hækkun bensínverðs og afgangurinn að mestu leyti af verðhækkun nýrra bifreiða. Verð á fötum og skóm hækkaði um 9% vegna útsöluloka (áhrif 0,35%). Verðlag dagvöru hækkaði um 0,9% (áhrif 0,12%). Hækkun kostnaðar vegna eigin húsnæðis um 1% hafði 0,2% áhrif til hækkunar vísitölnnar. Þar af skýrast 0,15% af hækkun vaxta og 0,05% af hækkun markaðsverðs húsnæðis. **Kjarnavísitölur 1 og 2** hækkuðu báðar um 1,3% og hafa hækkað um 6,4% og 6,6% sl. tólf mánuði. Hagstofa Íslands birti í febrúar í fyrsta sinn **kjarnavísitölu 3** sem er kjarnavísitala 2 án áhrifa breytinga raunvaxta á húsnæðislið vísitölnnar. Kjarnavísitala 3 án skattaáhrifa er mælikvarði á **undirliggjandi verðbólgu** og hefur hækkað um tæp 8% sl. tólf mánuði. **Vísitala neysliverðs án húsnæðis** hækkaði um 1,55% frá fyrri mánuði og hefur hækkað um 3,9% sl. tólf mánuði. Að áhrifum skattalækkunar undanskildum var verðbólga án húsnæðis 6,4%.

Vísbendingar um eftirspurn í janúar benda flestar til töluverðs en þó hægari vaxtar en á fjórðungnum á undan. Ársvöxtur **dagvöruveltu** nam 12½% að raunvirði í janúar en 13½% á síðasta fjórðungi ársins 2007. **Greiðslukortavelta** einstaklinga innanlands jókst um 7½% að raungildi í janúar frá sama tíma í fyrra, en hafði aukist um 11½% á fjórðungnum á undan. Hægari vöxtur skýrist nær eingöngu af samdrætti í debetkortaveltu (2%) en kreditkortavelta jókst um 15½%. **Nýskráningum bifreiða** fjölgaði töluvert meira milli ára í janúar en á fjórðungnum á undan, eða um 60%, en þeim hafði fjölgað um tæplega 40% á síðasta fjórðungi ársins 2007. Slæmt tíðarfar skýrir líklega heldur minni (4%) **sementssölu** í janúar en á sama tíma í fyrra.

Væntingavísitala Gallup lækkaði töluvert í febrúar eftir að hafa nánast staðið í stað frá því í nóvember sl. Tiltrú neytenda á núverandi ástandi í efnahags- og atvinnumálum minnkaði verulega frá fyrri mánuði. Væntingavísitalan lækkaði mest á meðal fólks í tekjulægsta hópnum.

Vöruviðskipti við útlönd voru óhagstæð um 9½ ma.kr. í desember. Verðmæti **vöruinnflutnings** án skipa og flugvéla jókst um 26% á föstu gengi frá sama mánuði í fyrra og verðmæti **vöruútflutnings**, einnig án skipa og flugvéla, um rúmlega 31%. **Vöruviðskiptahallinn** nam tæplega 88 ma.kr. á síðasta ári sem er rúmlega 40% minni halli en árið á undan reiknað á föstu gengi. Án skipa- og flugvéla viðskipta var hallinn 17% minni. Heildarverðmæti vöruinnflutnings á föstu gengi stóð nánast í stað milli ára en verðmæti vöruútflutnings jókst um rúmlega fjórðung. Að magni til dróst innflutningur saman um 3%, sem einkum skýrist af 12% samdrætti innfluttrar fjárfestingarvöru og 9% samdrætti innfluttra flutningatækja. Innflutningur mat- og neysliverðs jókst hins vegar um 8%. Innflutningur hrá- og rekstrarvöru stóð nánast í stað milli ára. Heildarmagn vöruútflutnings jókst um 22% á árinu og skýrist að mestu af 46% meiri útflutningi áls undir lok ársins. Útflutningur sjávarafurða dróst saman um 4%.

Útflutningsverðmæti sjávarafurða árið 2007 jókst um 4,4% milli ára á föstu gengi, þrátt fyrir 3,1% samdrátt aflaverðmætis. Útflutningur áls jókst um 47% að magni til milli ára í fyrra og útflutningsverðmæti þess á föstu gengi um 43%. Álverð hefur hækkað það sem af er ári og var 13% hærra fyrstu 3 vikur febrúar en að meðaltali í janúar. Á sama tíma var olíuverð á alþjóðamarkaði um 2% hærra.

Vísbendingar af **vinnumarkaði** benda til að eftirspurn eftir vinnuafli sé enn nokkur. **Nýskráningar starfsmanna** hjá Vinnuálastofnun voru heldur fleiri í janúar en í desember og einnig fleiri en á sama tíma í fyrra. Það sama á við um fjölda endurskráninga hjá stofnuninni. **Atvinnuleysi** að teknu tilliti til árstíðarsveiflu stóð í stað milli mánaða í janúar og var 0,8%. **Launavísitala** fyrir vinnumarkaðinn í heild hækkaði um 1,3% í janúar og nam árshækkun vísitölnnar 6,2%. Þrátt fyrir að vera minnsta árshækkun frá desembermánuði 2004 er þetta ekki vísbending um kólnun á vinnumarkaði heldur stafar af því að meirihluti starfsmanna á almennum vinnumarkaði fékk ekki launahækkun 1. janúar sl. Þar sem nýjir kjarasamningar voru ekki undirritaðir fyrr en um miðjan febrúar. Launahækkanir þeirra kjarasamninga munu koma fram í vísitölnni á næstu mánuðum.

Reglulegur **tekjuafgangur ríkissjóðs**, án eignasölu og óreglulegra liða nam 63 ma.kr. og var 3 ma.kr. minni að raungildi á árinu 2007 en árið á undan. **Útgjöld** jukust um 10% milli ára að raungildi en höfðu aukist um ½% árið á undan. Útgjöld vegna fjárfestingar og viðhalds jukust mest, eða um 55%. Ársvöxtur útgjalda var heldur meiri á síðasta þriðjungi ársins en á árinu öllu eða um 15½%. Reglulegar rauntekjur ríkissjóðs jukust um 6½% milli ára sem er jafn mikil aukning og var árið á undan. Tekjur af **virðisaukaskatti** hækkuðu nokkru meira að raungildi milli ára á síðasta ársþriðjungi (13%) en á árinu öllu (10%) ef leiðrétt er fyrir lækkun skatthlutfallsins í

mars. Án leiðréttingar hækkuðu rauntekjur af virðisaukaskatti um rúm 5% árið 2007. Tekjur af **fjármagnstekju-skatti** jukust umtalsvert á árinu 2007 eða um rúm 44% að raungildi. Hins vegar jukust tekjur af **tekjusköttum** einstaklinga og tryggingagjaldi einungis um 1½% umfram neysluverð á árinu 2007 en þær drógust saman um 4% á seinni hluta ársins. Bæði vaxtagjöld (65%) og -tekjur (51%) hækkuðu umfram verðlag vegna lánveitinga og eignakaupa.

Í janúar hækkaði **staðgreiðsluverð** **íbúðarhúsnæðis** á höfuðborgarsvæðinu um 1,1% að teknu tilliti til árstíðarsveiflu og nam ársþækkunin 14%. Á undanförunum þremur mánuðum hefur mátt greina minnkandi veltu á íbúðamarkaði á höfuðborgarsvæðinu eftir að tekið hefur verið tillit til árstíðarsveiflu.

Útlán innlánsstofnana án áætlaðrar gengis- og verðuppfærslu jukust í janúar um tæplega 43% frá fyrra ári.

Raunstýrivextir miðað við liðna verðbólgu voru einni prósentu lægri í febrúar en í janúar og 0,4 prósentum lægri miðað við verðbólguálag ríkisbréfa hinn 22. febrúar miðað við janúarlok eða 11%. **Vaxtamunur** þriggja mánaða millibankavaxta við útlönd minnkaði um 0,4 prósentur á sama tíma. **Ávöxtunarkrafa verðtryggðra** íbúðabréfa var 0,1 til 0,6 prósentum lægri fyrstu þrjár vikur febrúar en í janúar og lækkaði ávöxtunarkrafa stystu bréfanna mest. Á sama tíma stóð **ávöxtunarkrafa óverðtryggðra** ríkisbréfa í stað eða lækkaði lítillega. Mest lækkun varð á bréfi á gjalddaga í desember 2008 eða 0,5%. **Framvirkir vextir** á markaði hafa lækkað lítillega frá síðustu útgáfu Hagvísu. **Skuldatryggingar** íslensku bankanna á alþjóðamarkaði hafa hækkað það sem af er febrúarmánuði sem og vísitala evrópskra banka. **Framvirk gjaldeyrisstaða** bankanna var að meðaltali 10 ma.kr. meiri fyrstu þrjár vikur febrúarmánaðar samanborið við mánuðinn á undan. Á sama tíma var vísitala meðalgengis miðað við víða vöruviðskiptavog rúmlega 3½% hærrí. **Úrvalsvísitala hlutabréfa** var að meðaltali 7% lægri fyrstu þrjár vikur febrúar en í janúar. Er það meiri lækkun en varð á sameiginlegri vísitölu allra hlutabréfamarkaða Norðurlandanna (0,9%), á Nikkei 225 (4,1%), á evrusvæðinu (5,4%), á FTSE 350 (2,3%) og á MSCI hlutabréfávísitölu helstu nýmarkaðsríkja (2,8%).

Verðbólga hefur aukist töluvert í flestum viðskiptalöndunum að undanförunu vegna hækkunar matvæla- og olíuverðs. Verðbólga jókst í Bandaríkjunum úr 4,1% í 4,4% í janúar og á evrusvæðinu jókst verðbólga um 0,1 prósentu í 3,2%. Verðbólga í Kína var 7,1% í janúar. Frá síðustu útgáfu Hagvísu hefur Seðlabanki Bandaríkjanna lækkað **stýrivexti** sína um 0,5 prósentur og sá breski um 0,25 prósentur en seðlabankar Svíþjóðar, Ástralíu og Tékklands hafa hækkað stýrivexti um 0,25 prósentur og seðlabanki Póllands hefur tvívegis hækkað stýrivexti sína um 0,25 prósentur.

Í Hagvísu er notast við talnagögn sem tiltæk voru 27. febrúar 2008

Yfirlitstafla Hagvísu

| | Nýjasta tímabil | Nýjasta gildi | Breyting (%) | | | Áhrif á 12 mán. | |
|---|-----------------|---------------|------------------|----------------------------|----------------|--------------------|-------------------|
| | | | frá fyrri mánuði | yfir 6 mánuði ² | yfir 12 mánuði | VNV sl. 12 mán (%) | br. fyrir ári (%) |
| I Verðlagsþróun og verðbólguvæntingar¹ | | | | | | | |
| Vísitala neysluverðs (VNV) (maí 1988=100) | febrúar '08 | 286,2 | 1,4 | 9,8 | 6,8 | . | 7,4 |
| Kjarnavísitala 1 (VNV án búvöru, grænmetis, ávaxta og bensíns)..... | febrúar '08 | 161,7 | 1,3 | 8,7 | 6,4 | 5,7 | 7,9 |
| Kjarnavísitala 2 (kjarnavísitala 1 án opinberrar þjónustu) | febrúar '08 | 162,6 | 1,3 | 8,9 | 6,6 | 5,4 | 8,3 |
| Innlendar vörur án búvöru og grænmetis | febrúar '08 | 138,9 | 0,6 | 8,8 | -1,7 | -0,1 | 7,5 |
| Búvörur og grænmeti | febrúar '08 | 134,0 | 0,5 | 9,8 | 0,1 | 0,0 | 6,1 |
| Innfluttar vörur án áfengis og tóbaks | febrúar '08 | 120,6 | 2,9 | 11,3 | 6,1 | 1,8 | 7,0 |
| - mat- og drykkjarvörur..... | febrúar '08 | 125,9 | 2,6 | 16,6 | -1,2 | 0,0 | 10,3 |
| - nýr bill og varahlutir..... | febrúar '08 | 135,9 | 2,3 | 10,4 | 4,0 | 0,3 | 13,4 |
| - bensín..... | febrúar '08 | 184,9 | 3,6 | 29,2 | 24,2 | 1,1 | 1,0 |
| - innfluttar vörur aðrar | febrúar '08 | 99,4 | 3,0 | 5,7 | 3,5 | 0,6 | 5,0 |
| Húsnæði..... | febrúar '08 | 290,2 | 0,9 | 14,0 | 15,7 | 3,9 | 10,9 |
| Opinber þjónusta | febrúar '08 | 157,7 | 0,8 | 6,7 | 3,6 | 0,3 | 4,4 |
| Önnur þjónusta..... | febrúar '08 | 165,1 | 0,6 | 5,3 | 4,9 | 1,1 | 6,3 |
| Dagvara..... | febrúar '08 | 131,4 | 0,9 | 10,9 | -1,2 | -0,2 | 8,4 |
| Innflutningsgengisvísitala (31. des. 1994=100)..... | 31. janúar '08 | 107,1 | 6,9 | 25,0 | -1,8 | . | 20,1 |

| | Nýjasta tímabil | Vænt 12 mán. verðbólga | Breyt. frá síðustu könnun | Vænt 12 m. verðbólga fyrir ári | Vænt verðbólga á ársvarða næstu 2 ár | Vænt verðbólga á ársvarða næstu 3 ár | Hugmynd um verðb. sl. 12 mán. |
|-------------------------------------|-----------------|------------------------|---------------------------|--------------------------------|--------------------------------------|--------------------------------------|-------------------------------|
| Verðbólguvæntingar fyrirtækja | desember '07 | 3,6 | -0,2 | 2,2 | . | . | . |
| Verðbólguvæntingar almennings | október '07 | 4,8 | 0,0 | 5,9 | . | . | 4,7 |

1. Grunntímabil vísitalna: Vísitala neysluverðs: maí 1988; aðrar verðvísitölur undirflokkanna: mars 1997=100. 2. Umreiknað til ársraða.

| | Nýjasta tímabil | Nýjasta gildi | Gildi fyrir ári | Breyting í % frá | | Frá ársbyrjun | |
|--|-----------------|---------------|-----------------|-------------------------|-----------|---------------|-----------------------|
| | | | | næsta tíma-bili á undan | fyrri ári | Gildi | Breyt. frá f. ári (%) |
| II Framleiðsla og eftirspurn | | | | | | | |
| Landsframleiðsla (ma.kr.)..... | 3. ársfj. '07 | 326,8 | 300,9 | 3,9 | 4,3 | 941,7 | 2,7 |
| Þjóðarútgjöld (ma.kr.)..... | 3. ársfj. '07 | 366,5 | 348,7 | 2,3 | 2,2 | 1.046,1 | -1,9 |
| Einkaneysla (ma.kr.)..... | 3. ársfj. '07 | 188,1 | 170,1 | -2,5 | 7,5 | 550,6 | 3,4 |
| Samneysla (ma.kr.)..... | 3. ársfj. '07 | 78,5 | 72,1 | 3,4 | 3,4 | 233,6 | 2,9 |
| Fjármunamyndun (ma.kr.)..... | 3. ársfj. '07 | 97,5 | 99,8 | 9,7 | -4,7 | 256,6 | -12,9 |
| Útflutningur vöru og þjónustu (ma.kr.)..... | 3. ársfj. '07 | 107,8 | 103,5 | 1,7 | 7,4 | 324,7 | 10,1 |
| Innflutningur vöru og þjónustu (ma.kr.)..... | 3. ársfj. '07 | -147,5 | -151,3 | -1,4 | 2,0 | -429,1 | -2,9 |
| Velta innanlandsgr. skv. virðisaukask.skýrslum (ma.kr.) ¹ | sept-okt '07 | 283,4 | 252,5 | 3,0 | 9,5 | 1.309,2 | 10,2 |
| Dagvöruvelta (nóv. 2001=100) | janúar '08 | 125,3 | 111,4 | -28,2 | 12,5 | 125,3 | 12,5 |
| Greiðslukortavelta (ma.kr.) ¹ | janúar '08 | 60,3 | 55,8 | 0,0 | 1,3 | 60,3 | 1.127,2 |
| Velta skráðra fyrirtækja (ma.kr.)..... | 3. ársfj. '07 | 474,0 | 374,4 | 10,5 | -21,9 | 474,0 | -21,9 |
| Sementssala (þús. tonn)..... | janúar '08 | 18,3 | 16,5 | 0,0 | 10,9 | 313,6 | 1.802,9 |
| Nýskráning bifreiða (stk.)..... | janúar '08 | 1.402 | 1.310 | 0,0 | 7,0 | 22.343 | 1.605,5 |

Skýring: Allar breytingar fjárhæða á milli tímabila eru raunbreytingar. 1. Breytingar eru reiknaðar út frá árstíðarleiðréttum tölum.

| | Nýjasta tímabil | Nýjasta gildi | Gildi fyrir ári | Breyting í % frá | | Frá ársbyrjun | |
|--|-----------------|---------------|-----------------|-------------------------|-----------|---------------|-----------------------|
| | | | | næsta tíma-bili á undan | fyrri ári | Gildi | Breyt. frá f. ári (%) |
| III Utanríkisviðskipti og ytri skilyrði | | | | | | | |
| Verðlag sjávarafurða í erlendum gjaldmiðli (jan. 1999 = 100)..... | desember '07 | 121,1 | 116,3 | 0,7 | 4,1 | 97,4 | -12,4 |
| Verðlag áls á heimsmarkaði (\$/tonn)..... | febrúar '08 | 2.865 | 2.831 | 17,2 | 1,2 | 2.655 | -5,9 |
| Verð olíu á heimsmarkaði (\$/fat)..... | febrúar '08 | 97,3 | 57,8 | 5,9 | 68,4 | 94,6 | 71,9 |
| Botnfiskafli (þús. tonn)..... | janúar '08 | 27,1 | 34,4 | 0,1 | -21,2 | 27,1 | -21,2 |
| Uppsjávarafli (þús. tonn)..... | janúar '08 | 46,3 | 46,5 | -9,6 | -0,5 | 46,3 | -0,5 |
| Vöruútflutningur (án skipa og flugvéla, ma.kr.) ¹ | desember '07 | 18,5 | 20,1 | -40,7 | -4,9 | 257,4 | 15,6 |
| - sjávarafurðir (ma.kr.) ¹ | desember '07 | 9,5 | 8,8 | -28,8 | 11,0 | 127,6 | 4,4 |
| - ál (ma.kr.) ¹ | desember '07 | 4,9 | 5,5 | -54,3 | -7,3 | 80,3 | 43,2 |
| - aðrar iðnaðarvörur (ma.kr.) ¹ | desember '07 | 3,1 | 4,4 | -43,0 | -27,5 | 38,3 | 8,3 |
| Vöruinnflutningur (án skipa og flugvéla, ma.kr.) ¹ | desember '07 | 33,9 | 27,8 | 0,4 | 26,0 | 366,1 | 4,1 |
| Vöruskiptajöfnuður (án skipa og flugvéla, ma.kr.) ¹ | desember '07 | -15,3 | -7,7 | . | . | -108,7 | . |
| Útflutningur þjónustu (ma.kr.) ¹ | 3. ársfj. '07 | 45,2 | 41,4 | 22,1 | 17,1 | 110,5 | 14,9 |
| Innflutningur þjónustu (ma.kr.) ¹ | 3. ársfj. '07 | 50,9 | 48,7 | 5,6 | 12,4 | 138,4 | 6,1 |
| Raugengi m.v. verðlag (2000=100)..... | 4. ársfj. '07 | 109,8 | 104,5 | -0,2 | 5,0 | 107,7 | 3,3 |

1. Breytingar á vöru- og þjónustuviðskiptum við útlönd eru á föstu gengi.

IV Vinnumarkaður og tekjur

| | Nýjasta tímabil | Nýjasta gildi | Gildi fyrir ári | Breyting frá ¹ | | Frá ársbyrjun ² | |
|--|-----------------|---------------|-----------------|---------------------------|-----------|----------------------------|-----------------------|
| | | | | næsta tíma-bili á undan | fyrri ári | Gildi | Breyt. frá f. ári (%) |
| Fjöldi atvinnulausra..... | janúar '08 | 1.545 | 1.977 | 188 | -432 | 1.545 | -21,9 |
| Hlutfall atvinnulausra, árstíðarleiðrétt (% af mannafla)..... | janúar '08 | 0,8 | 1,1 | 0,0 | -0,3 | 0,8 | -0,3 |
| Atvinnuleysi skv. vinnumarkaðskönnun (% af mannafla)..... | 4. ársfj. '07 | 2,1 | 2,6 | -1,1 | -0,5 | 2,4 | -0,6 |
| Laus störf á vinnumiðlunum..... | janúar '08 | 184 | 255 | -21,7 | -27,8 | 184 | -27,8 |
| Útgáfa atvinnuleyfa alls..... | janúar '08 | 171 | 254 | -20,1 | -32,7 | 171 | -32,7 |
| Ný tímab. leyfi á nýjum vinnustað og framlengd tímab. leyfi..... | janúar '08 | 387 | 377 | -7,2 | 2,7 | 387 | 2,7 |
| Launavísitala (des. 1988=100)..... | janúar '08 | 330,9 | 311,5 | 1,3 | 6,2 | 330,9 | 6,2 |
| Kaupmáttur launa m.v. launavísitölu (1990=100)..... | janúar '08 | 146,4 | 145,8 | 1,1 | 0,4 | 146,4 | 0,4 |

1. Breytingar á fjölda atvinnulausra sýna fjölgun/fækkun; breytingar á hlutfalli atvinnulausra sýna hækkun/lækkun (einingin prósentu); allar breytingar vísitalna og breytingar á útgáfu atvinnuleyfa og fjölda lausra starfa eru hlutfallslegar (%). 2. Meðal mánaðarlegur fjöldi atvinnulausra og lausra starfa það sem af er árinu, meðaltal atvinnuleysis hlutfalls er uppsafnaður fjöldi atvinnuleyfa. Breytingar á hlutfalli atvinnulausra sýna hækkun/lækkun (einingin prósentu); allar aðrar breytingar eru hlutfallslegar (%).

V Opinber fjármál

| | Nýjasta tímabil | Nýjasta gildi | Gildi fyrir ári | Raunbreyting í % frá | | Frá ársbyrjun | |
|---|-----------------|---------------|-----------------|-------------------------|-----------|---------------|------------------------|
| | | | | næsta tíma-bili á undan | fyrri ári | Gildi | Raunbr. frá f. ári (%) |
| Tekjuafgangur ríkissjóðs (ma.kr.)..... | desember '07 | 9,1 | 7,6 | . | . | 83,1 | . |
| Tekjuafgangur ríkissjóðs, hlutfall af tekjum (%)..... | desember '07 | 21,8 | 22,4 | . | . | 18,4 | . |
| Hrein lánsfjárbörf (ma.kr.)..... | desember '07 | 5,4 | -14,6 | . | . | -2,1 | . |
| Hrein lánsfjárbörf (% af tekjum)..... | desember '07 | 12,9 | -43,2 | . | . | -0,5 | . |
| Tekjur ríkissjóðs (ma.kr.)..... | desember '07 | 41,9 | 33,8 | 21,5 | 17,9 | 452,7 | 12,8 |
| - án eignasölu og óreglulegra tekna (ma.kr.)..... | desember '07 | 38,6 | 33,7 | 12,1 | 9,1 | 432,6 | 8,2 |
| - af virðisaukaskatti (ma.kr.)..... | desember '07 | 12,3 | 10,4 | -1,3 | 12,8 | 141,2 | 9,9 |
| - af staðgreiddum tekjuskatti & tryggingargj. (ma.kr.)..... | desember '07 | 11,0 | 10,7 | 12,2 | -2,7 | 123,3 | 1,6 |
| - af innflutningi (ma.kr.)..... | desember '07 | 2,6 | 2,2 | -2,9 | 13,3 | 29,7 | 2,8 |
| Útgjöld ríkissjóðs (ma.kr.)..... | desember '07 | 32,8 | 26,2 | 5,3 | 18,9 | 369,6 | 11,7 |
| - leiðrétt fyrir óreglulegum gjöldum (ma.kr.)..... | desember '07 | 32,8 | 26,2 | 5,3 | 18,9 | 369,6 | 11,7 |

Skýring: Fyrstu fjórir dálkarnir vísa til 4ra mánaða meðaltala, hinir tveir til heildartalna frá byrjun árs.

VI Eignamarkaðir

| | Nýjasta tímabil | Nýjasta gildi | Gildi fyrir ári | Breyting í % frá | | Frá ársbyrjun | |
|---|-----------------|---------------|-----------------|-------------------------|-----------|---------------|-----------------------|
| | | | | næsta tíma-bili á undan | fyrri ári | Meðal-tal | Breyt. frá f. ári (%) |
| Úrvalsvisitala, mánaðarmeðaltal (des. 1997=1.000)..... | janúar '08 | 5.513,4 | 6.839,9 | -14,3 | -19,4 | 5.513,4 | -19,4 |
| Velta, mánaðarleg (ma.kr.)..... | janúar '08 | 199,1 | 319,4 | 9,1 | -37,7 | 199,1 | -37,7 |
| Verð íbúða í fjölbýli á höfuðb.svæði (jan. 1994=100)..... | janúar '08 | 345,0 | 305,0 | 0,5 | 13,1 | 345,0 | 13,1 |
| Raunverð íbúða alls á höfuðb.svæði (jan. 1994=100)..... | janúar '08 | 214,4 | 198,8 | 1,3 | 7,8 | 214,4 | 7,8 |
| Aflahlutdeild (kr./kg.)..... | febrúar '08 | 3800 | 2350 | 1,3 | 61,7 | 3775 | 64,8 |

VII Fjármálamarkaðir

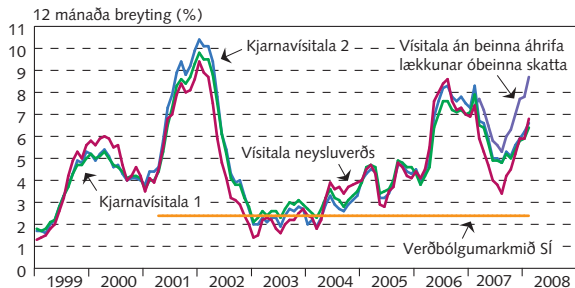
| | Nýjasta tímabil | Nýjasta gildi | Gildi fyrir ári | Breyting í % frá | | Frá ársbyrjun | |
|---|-----------------|---------------|-----------------|-------------------------|-----------|---------------|-----------------------|
| | | | | næsta tíma-bili á undan | fyrri ári | Meðal-tal | Breyt. frá f. ári (%) |
| Útlán innlánsstofnana til innlendra aðila (ma.kr.)..... | janúar '08 | 3.425,1 | 2.374,4 | 8,9 | 44,2 | . | . |
| að frádregnum áætl. gengis- og vísitöluáhrifum (vísitala)..... | janúar '08 | 544,4 | 527,8 | 6,3 | 42,9 | . | . |
| að raungildi (jan. 2002=100)..... | janúar '08 | 358,1 | 290,0 | 4,0 | 23,5 | . | . |
| Útlán lánakerfisins (ma.kr.)..... | september '07 | 5.386,4 | 4.197,6 | 12,3 | 28,3 | . | . |
| M3 (ma.kr.)..... | janúar '08 | 1.181,4 | 753,9 | -3,9 | 56,7 | . | . |
| Stýrivextir Seðlabankans (%)..... | 22. febrúar '08 | 13,75 | 13,30 | 0,0 | 0,4 | 13,75 | 0,45 |
| Peningamarkaðsvextir, 3ja mán. (%) ¹ | 22. febrúar '08 | 13,8 | 15,2 | 13,8 | -1,4 | 13,9 | -1,4 |
| Peningamarkaðsvextir, 12 mán. (%) ¹ | 22. febrúar '08 | 13,4 | 14,2 | -0,8 | -0,8 | 14,1 | -0,2 |
| Ávöxtunarkrafa ríkisbréfa (RIKB 100317) (%) ¹ | 22. febrúar '08 | 11,3 | 9,6 | -0,8 | 1,7 | 10,1 | 0,4 |
| Ávöxtunarkrafa ríkisbréfa (RIKB 130517) (%) ¹ | 22. febrúar '08 | 9,6 | 8,6 | -0,5 | 1,0 | 9,7 | 1,1 |
| Ávöxtunarkrafa íbúðabréfa (HFF 150224) (%) ¹ | 22. febrúar '08 | 5,3 | 5,5 | -0,6 | -0,2 | 5,8 | . |
| Ávöxtunarkrafa íbúðabréfa (HFF 150434) (%) ¹ | 22. febrúar '08 | 4,8 | 4,7 | -0,3 | 0,0 | 4,9 | . |
| Ávöxtunarkrafa íbúðabréfa (HFF 150644) (%) ¹ | 22. febrúar '08 | 4,6 | 4,4 | -0,2 | 0,2 | 4,7 | . |
| Ávöxtunarkrafa spariskirteina (RIKS 151001) (%) ¹ | 22. febrúar '08 | 0,0 | 5,0 | 0,0 | -5,0 | 0,0 | -5,0 |
| Meðalvextir óverðtryggðra útlána banka og sparisj. (%) ¹ | 22. febrúar '08 | 19,5 | 19,2 | 0,0 | 0,3 | 19,5 | 0,1 |
| Meðalvextir verðtryggðra útlána banka og sparisj. (%) ¹ | 22. febrúar '08 | 10,0 | 8,5 | 0,1 | 1,5 | 9,9 | 1,4 |
| Gengisvísitala krónunnar (31. des. 1991=100) ¹ | 22. febrúar '08 | 128,0 | 121,3 | 5,6 | 6,8 | 122,6 | -0,5 |

1. Allar tölur nema í tveimur öftustu dálkum miðast við 4 vikna meðaltöl, til þess dags sem tilgreindur er.

I Verðlagsþróun og verðbólguvæntingar

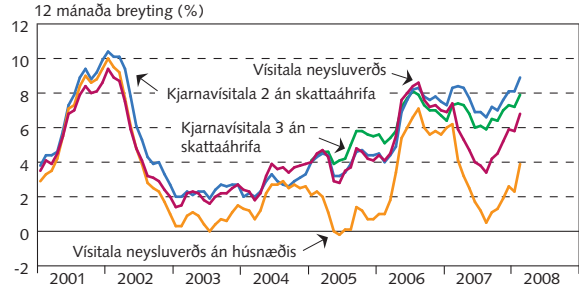
I-1

Verðbólga
Heildarvísitala og mælikvarðar á undirliggjandi verðbólgu



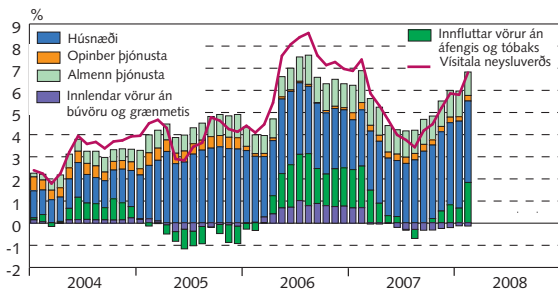
I-2

Verðbólga
Ýmsir mælikvarðar



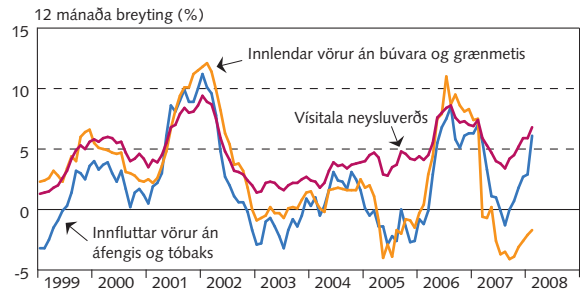
I-3

Undirliðir verðbólgu
Áhrif á þróun vísitölu neysluverðs sl. 12 mánuði



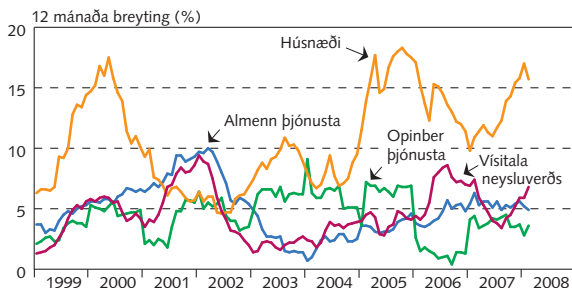
I-4

Verðlagsþróun
Vörur



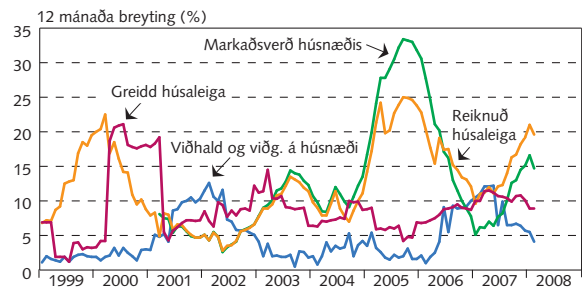
I-5

Verðlagsþróun
Húsnæði og þjónusta



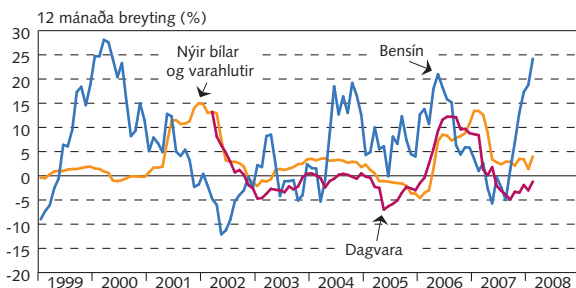
I-6

Verðlagsþróun
Húsnæði



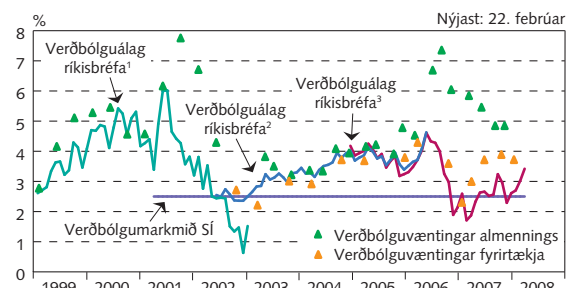
I-7

Verðlagsþróun
Ýmsir undirliðir



I-8

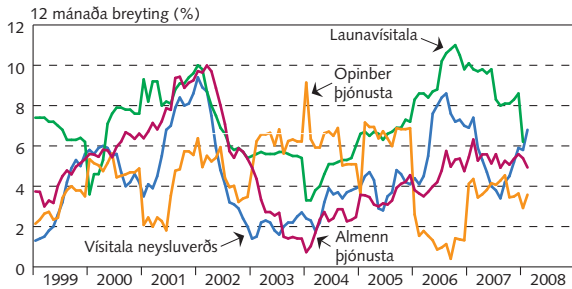
Verðbólguvæntingar
Verðbólguálag í lok mánaðar og verðbólguvæntingar skv. könnunum



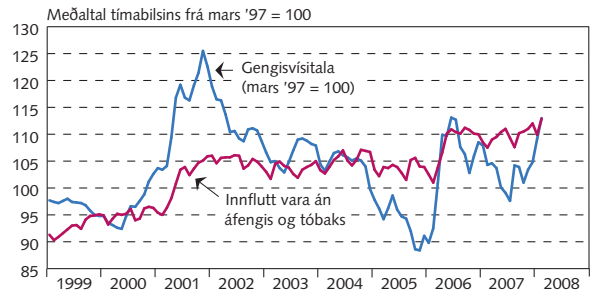
1. Verðbólguálag reiknað út frá ávöxtunarkröfu RIKB 03 1010 og RIKS 03 0210.
2. Verðbólguálag reiknað út frá ávöxtunarkröfu RIKB 13 0517 og RIKS 15 1001.
3. Verðbólguálag reiknað út frá ávöxtunarkröfu RIKB 13 0517 og HFF150914.

I Verðlagsþróun og verðbólguvæntingar

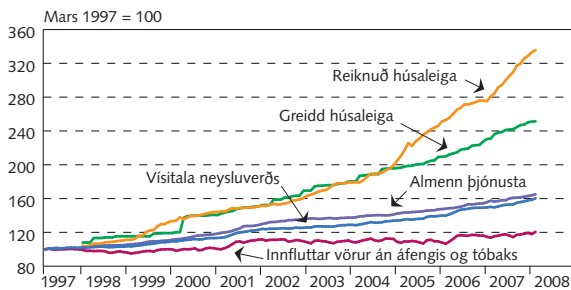
I-9 Verðlags- og launaþróun
Laun, verðbólga og þjónusta



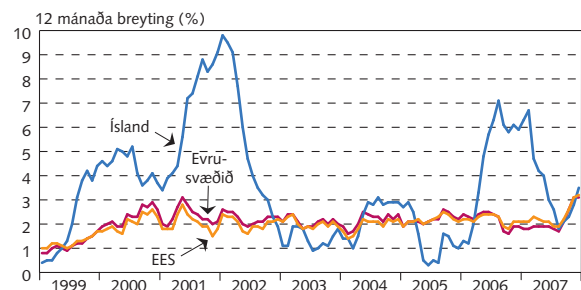
I-10 Innflutningsverðlag og gengisþróun
Vöruskiptavegin innflutningsgengisvísitala og verð innfl. vöru í VNV



I-11 Verðlagsþróun
Vörur, húsnæði og þjónusta

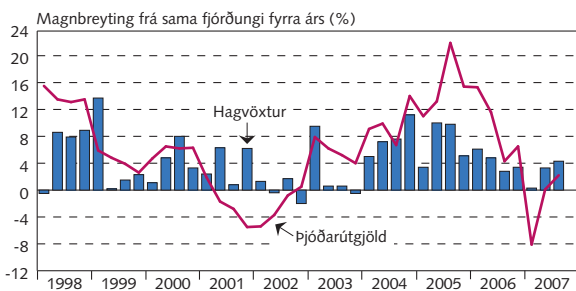


I-12 Verðbólga á Íslandi og í Evrópu
Samræmd vísitala neysluverðs

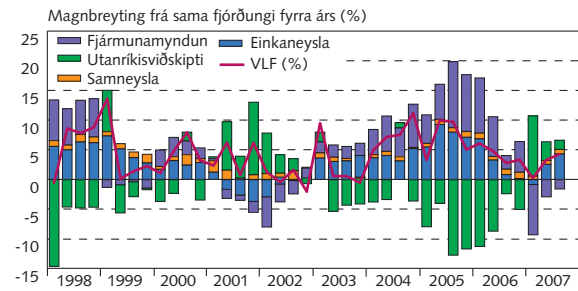


II Framleiðsla og eftirspurn

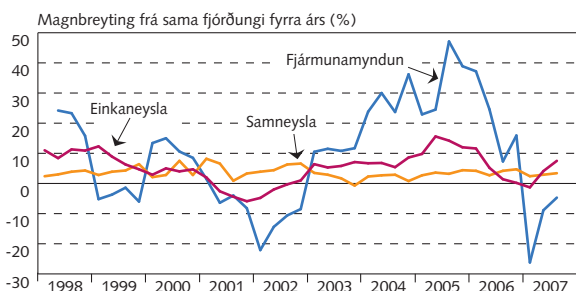
II-1 Hagvöxtur og þjóðarútgjöld
Ársfjórðungslegar tölur



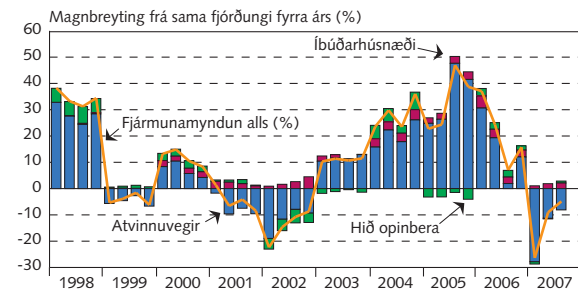
II-2 Landsframleiðsla
Framlag einstakra liða til hagvaxtar



II-3 Einkaneysla og fjármunamyndun
Ársfjórðungslegar tölur



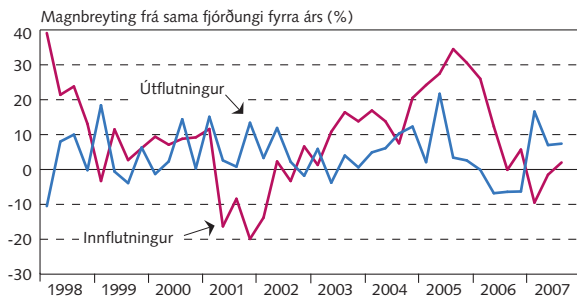
II-4 Fjármunamyndun
Framlag einstakra liða til fjármunamyndunar



II Framleiðsla og eftirspurn

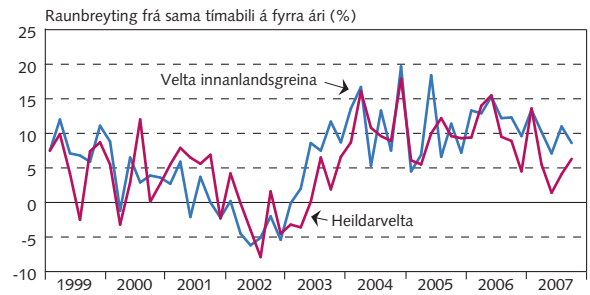
II-5

Vöruviðskipti Ársfjórðungslegar tölur



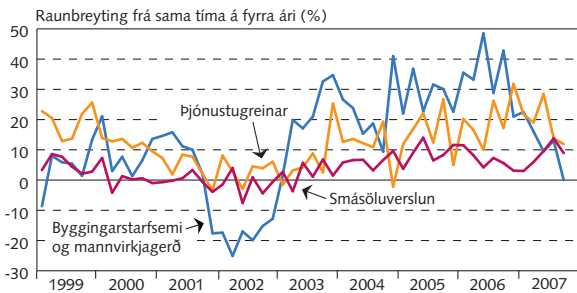
II-6

Velta samkvæmt virðisaukaskattskýrslum Árstíðarleiðréttar tölur



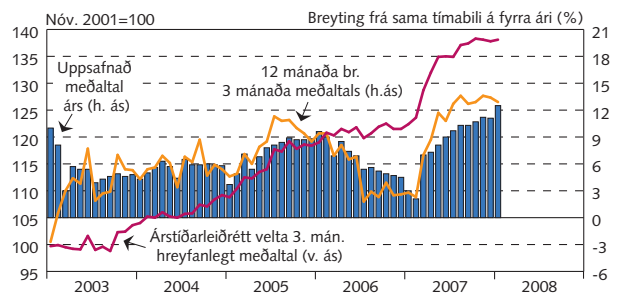
II-7

Velta samkvæmt virðisaukaskattskýrslum Nokkrir undirflokkar



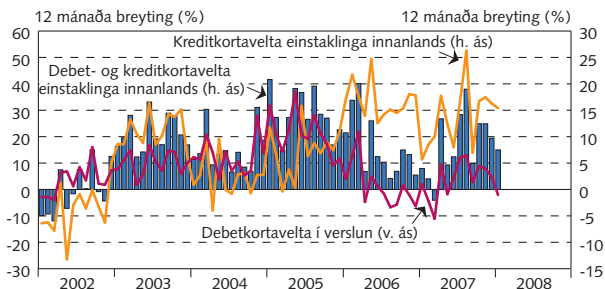
II-8

Dagvöruvelta Rauhvirt með verðvísitölu dagvöru



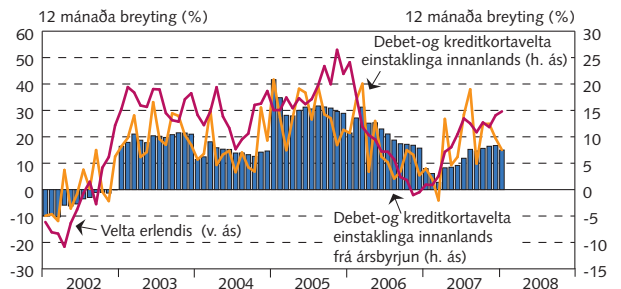
II-9

Greiðslukortavelta Velta debet- og kreditkorta, staðvirt með VNV án húsnæðis og gengisvísitölu



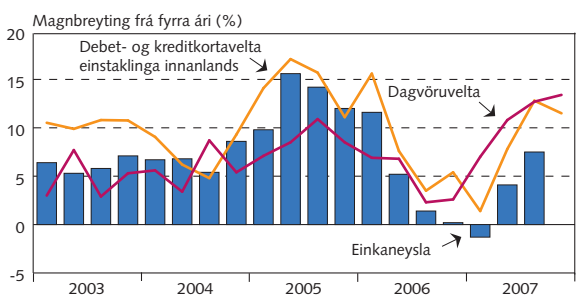
II-10

Greiðslukortavelta Velta debet- og kreditkorta, staðvirt með VNV án húsnæðis og gengisvísitölu



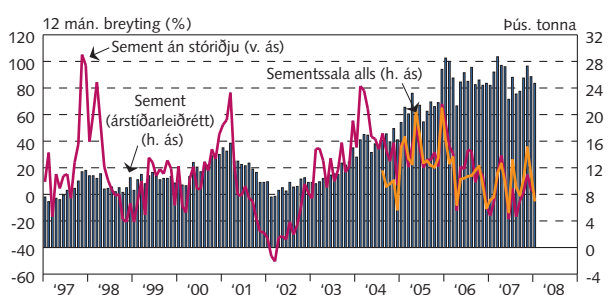
II-11

Einkaneysla, dagvöruvelta og greiðslukortavelta Ársfjórðungslegar tölur



II-12

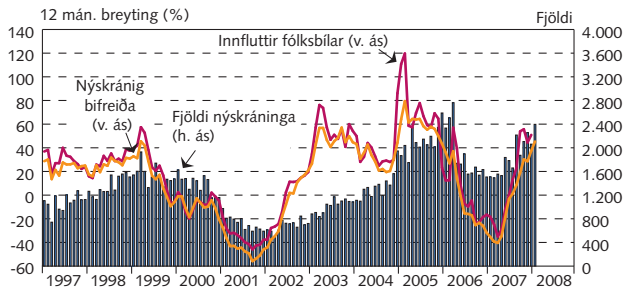
Sementssala Mánaðarlegar tölur



II Framleiðsla og eftirspurn

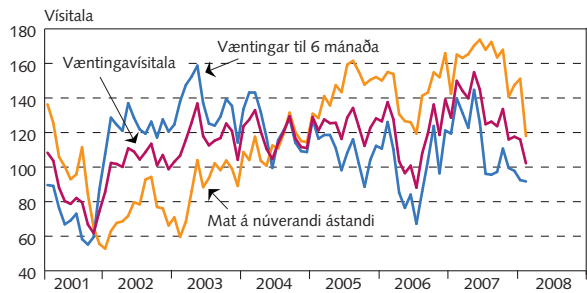
II-13

Innflutningur og nýskráningar bifreiða
Mánaðarlegar tölur



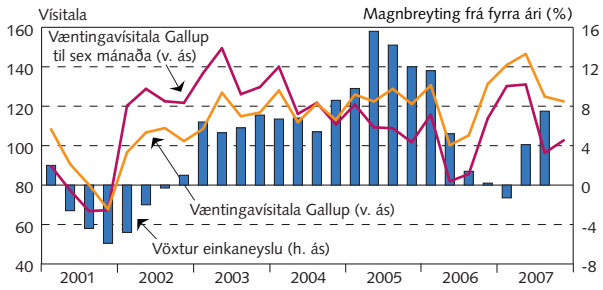
II-14

Væntingavísitala Gallup
Mat á núverandi ástandi og væntingar til 6 mánaða



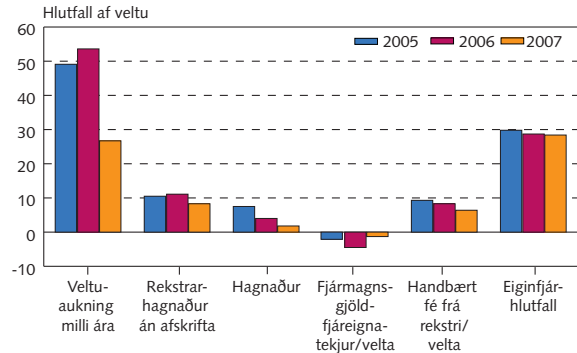
II-15

Einkaneysla og væntingavísitala Gallup
Ársfjórðungslegar tölur



II-16

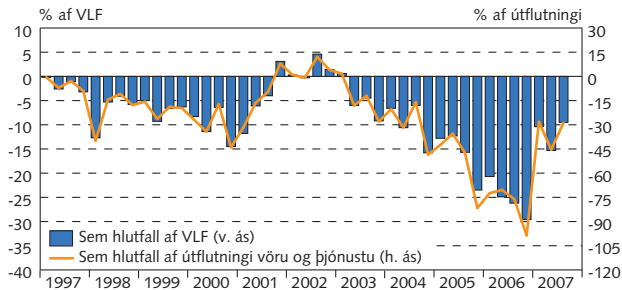
Velta og afkoma skráðra atvinnufyrirtækja
Janúar-september 2005-2007



III Utanríkisviðskipti og ytri skilyrði

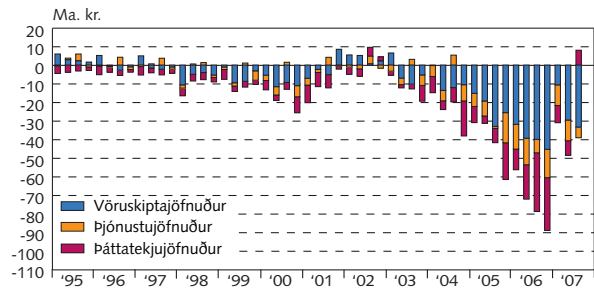
III-1

Viðskiptajöfnuður
Ársfjórðungslegar tölur



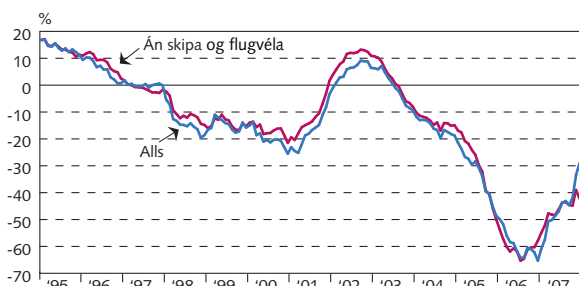
III-2

Undirþættir viðskiptajafnaðar
Rekstrarframlög talin með þáttatekjum



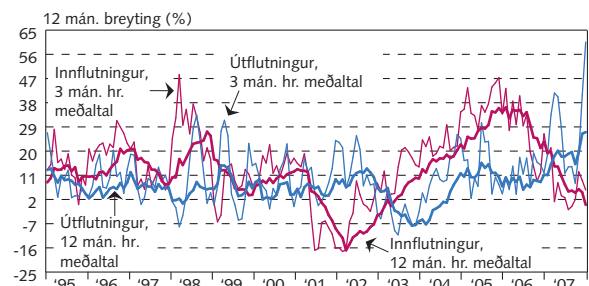
III-3

Vöruskiptajöfnuður sem hlutfall af vöruútflutningi
Hreyfanlegt 12 mánaða hlutfall



III-4

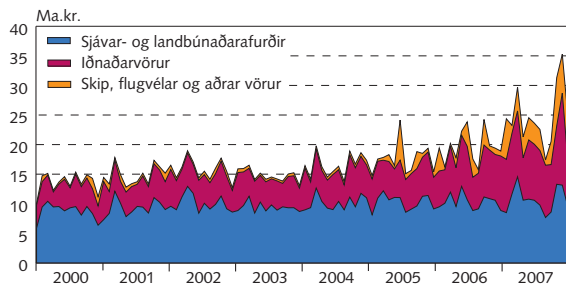
Vöruinnflutningur og -útflutningur
12 og 3 mánaða hreyfanleg meðaltöl, á föstu gengi



III Utanríkisviðskipti og ytri skilyrði

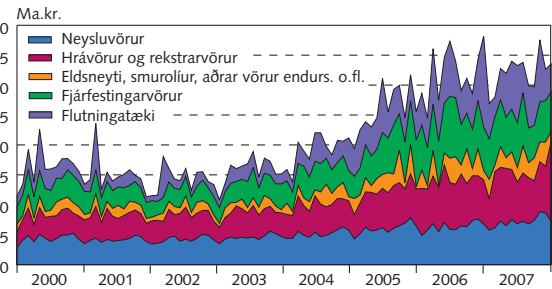
III-5

Undirþættir vöruútflutnings
Útflutningsverðmæti á föstu gengi



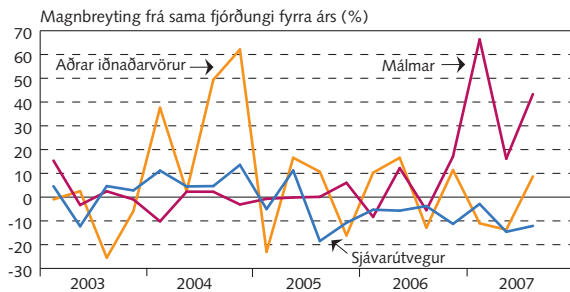
III-6

Undirþættir vöruinnflutnings
Innflutningsverðmæti á föstu gengi



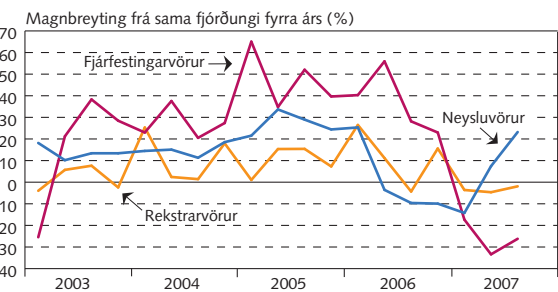
III-7

Magnbreyting helstu útflutningsvara
Ársfjórðungslegar tölur



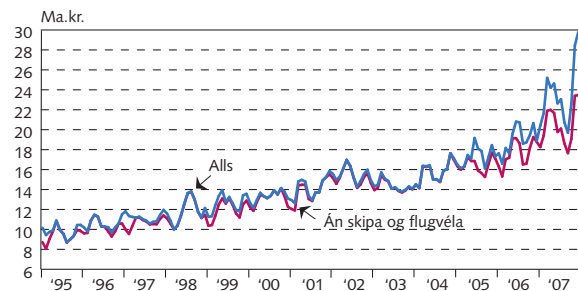
III-8

Magnbreyting helstu innflutningsvara
Ársfjórðungslegar tölur



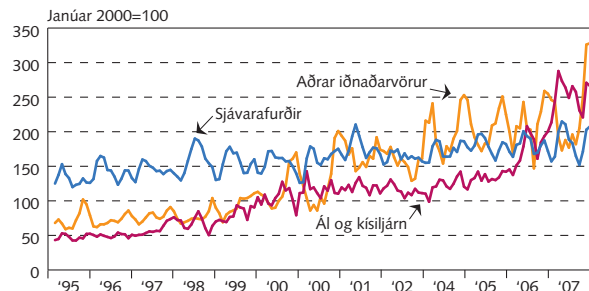
III-9

Vöruútflutningur
3 mánaða hreyfanlegt meðaltal, á föstu gengi



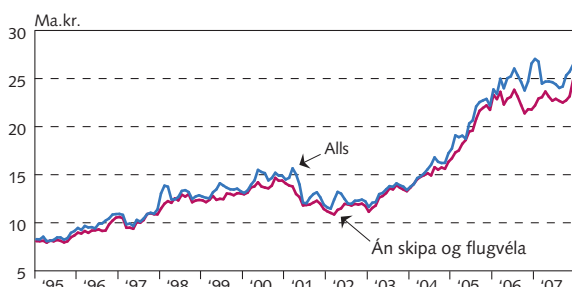
III-10

Vöruútflutningur eftir vöruflokkum
3 mán. hreyfanleg meðaltöl útflutningsverðmætis, á föstu gengi



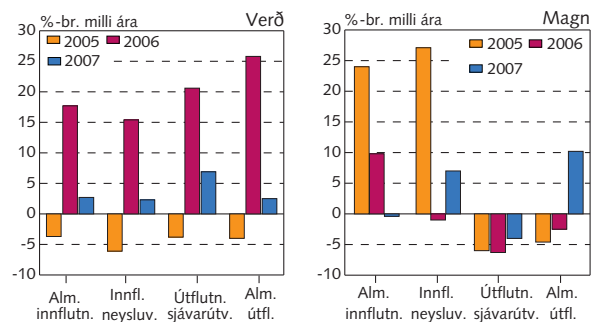
III-11

Árstíðarleiðréttur vöruinnflutningur
3 mánaða hreyfanlegt meðaltal, á föstu verði og gengi



III-12

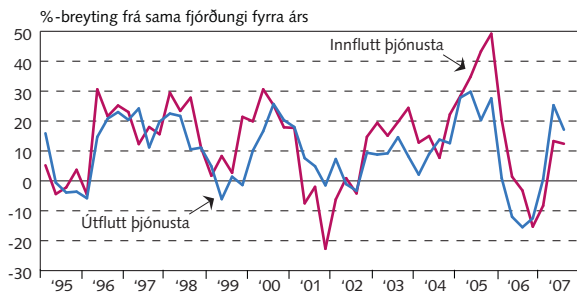
Vöruviðskipti janúar-desember 2005-2007



III Utanríkisviðskipti og ytri skilyrði

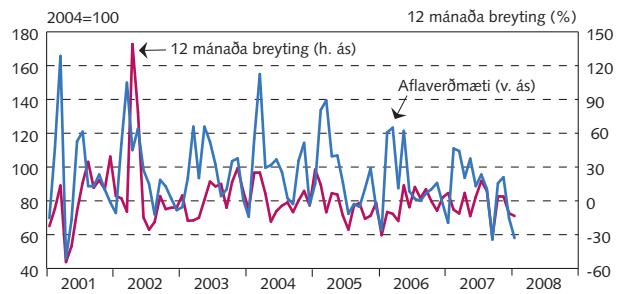
III-13

Þjónustujöfnuður
Á föstu gengi



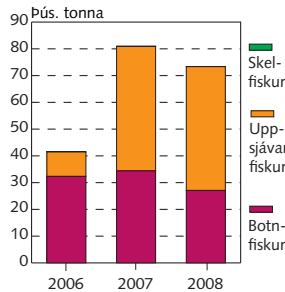
III-14

Aflaverðmæti
Á föstu verðlagi

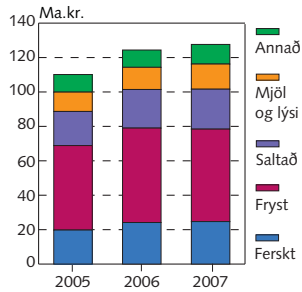


III-15

Magn afla
Janúar



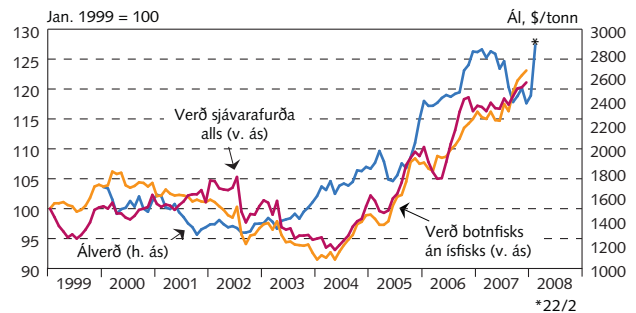
Útfl.verðmæti sjávarafurða
Janúar-december



III-16

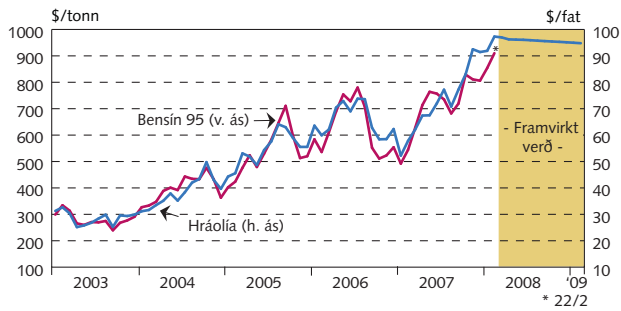
Útflutningsverðlag

Verð á sjávarafurðum í erlendri myntvög og áli í dollurum



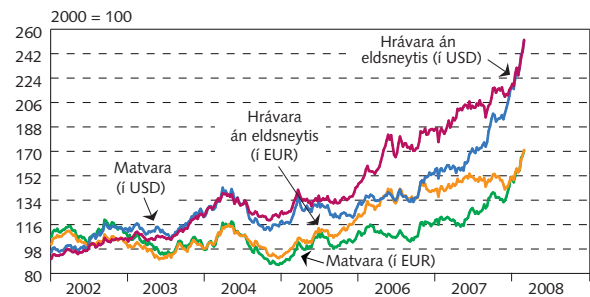
III-17

Olíu- og bensínverð á heimsmarkaði
Framvirkt verð



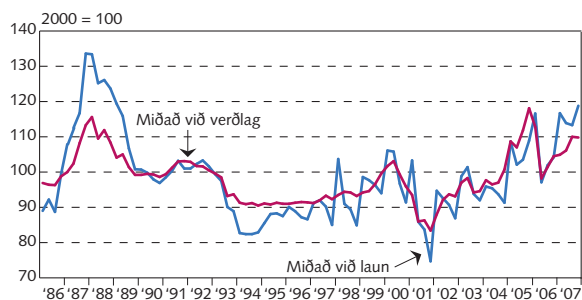
III-18

Hrávöruverð á heimsmarkaði
Vikulegar tölur



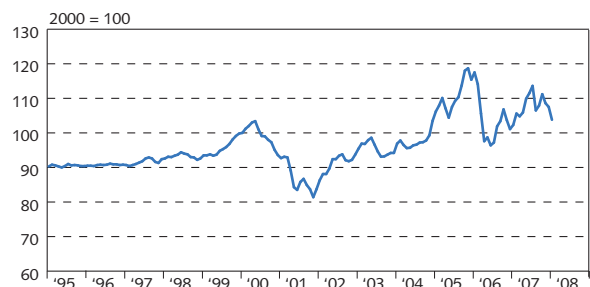
III-19

Raugengi
Ársfjórðungslegar tölur



III-20

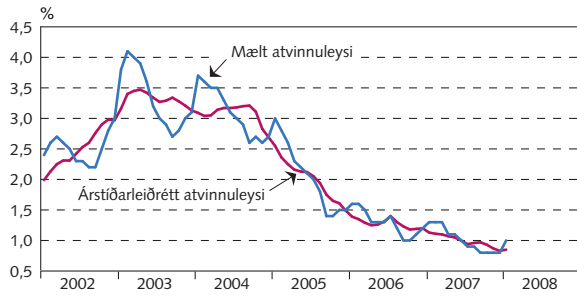
Raugengi m.v. verðlag
Mánaðarlegar tölur



IV Vinnumarkaður og tekjur

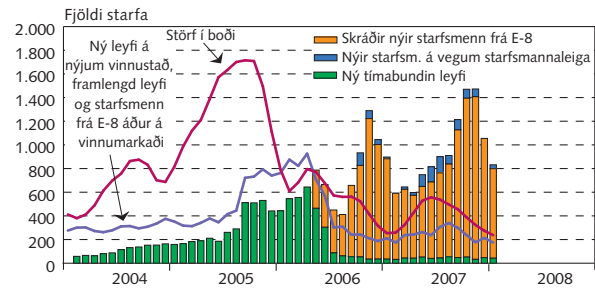
IV-1

Atvinnuleysi
Hlutfall af mannafla



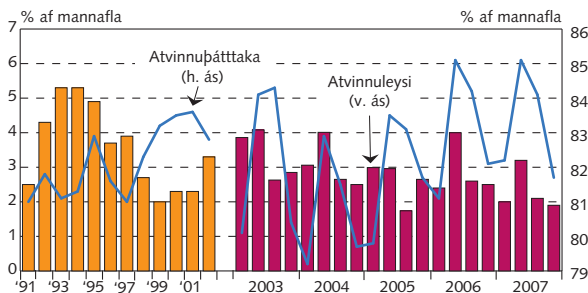
IV-2

Erlendir starfsmenn
3 mánaða hreyfanleg meðaltöl



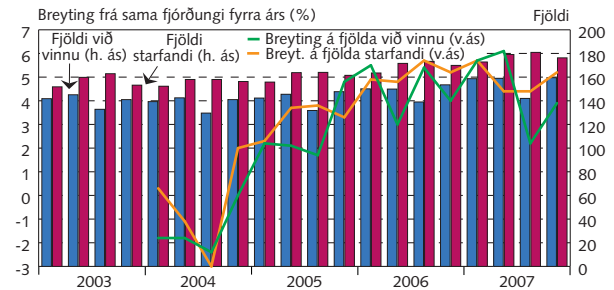
IV-3

Atvinnuleysi og -þátttaka
Skv. könnun Hagstofu



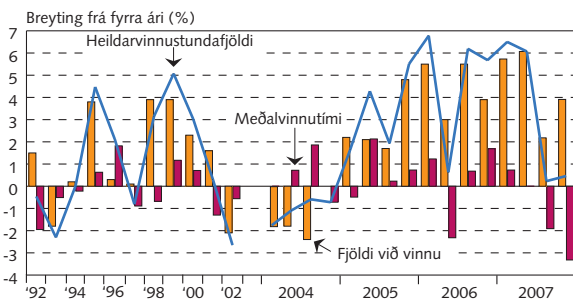
IV-4

Starfandi og fjöldi við vinnu
Ársfjórðungslegar tölur



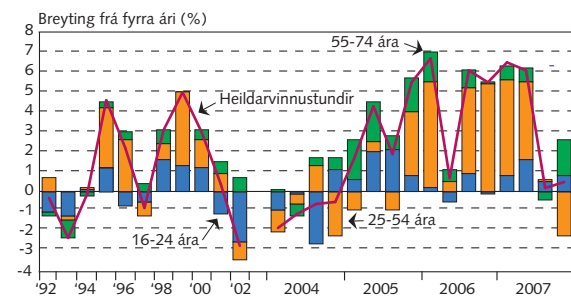
IV-5

Breytingar á vinnuafli
Skv. vinnumarkaðskönnun



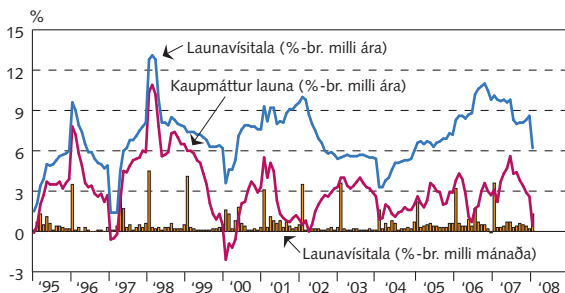
IV-6

Breytingar á vinnuafli
Framlag aldursþópa til breytingar heildarvinnustundafjölda



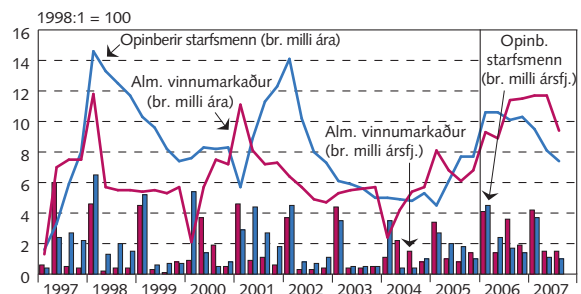
IV-7

Laun og kaupmáttur
Launavísitala Hagstofu



IV-8

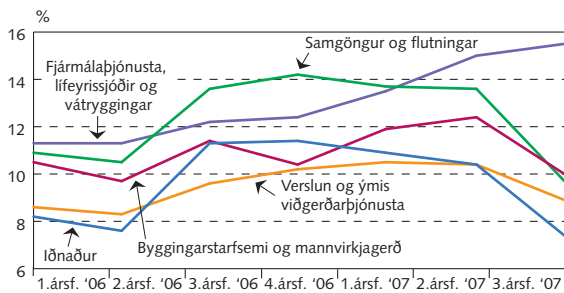
Launabreytingar eftir geirum
Launavísitala Hagstofu



IV Vinnumarkaður og tekjur

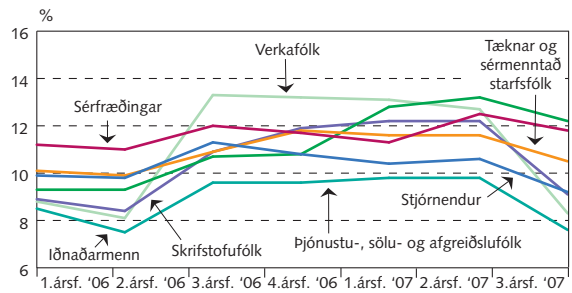
IV-9

Vísitala launa á almennum vinnumarkaði
eftir atvinnugreinum
Breyting frá fyrra ári (%)



IV-10

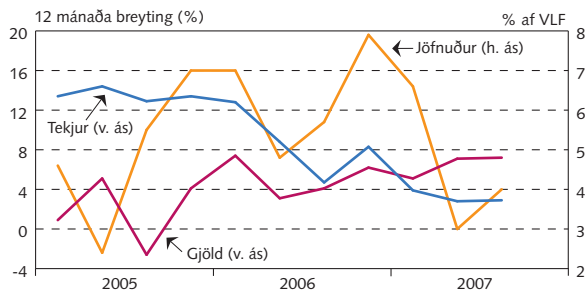
Vísitala launa á almennum vinnumarkaði
eftir starfstéttum
Breyting frá fyrra ári (%)



V Opinber fjármál

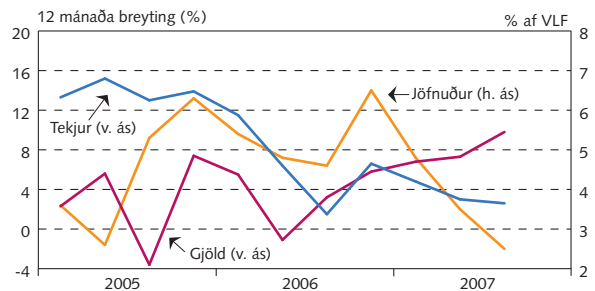
V-1

Tekjur, gjöld og jöfnuður hins opinbera
Raunhækkun reiknuð m.v. neysluverð



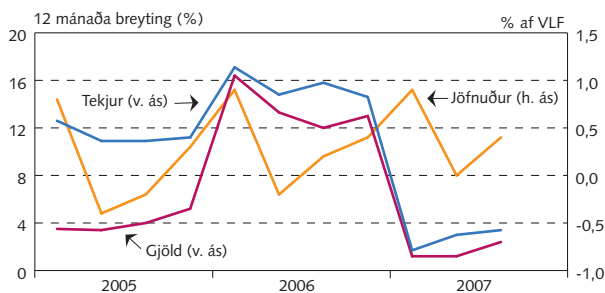
V-2

Tekjur, gjöld og jöfnuður ríkissjóðs
Raunhækkun reiknuð m.v. neysluverð



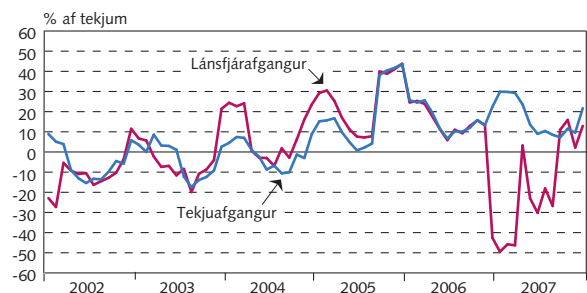
V-3

Tekjur, gjöld og jöfnuður sveitarfélaga
Raunhækkun reiknuð m.v. neysluverð



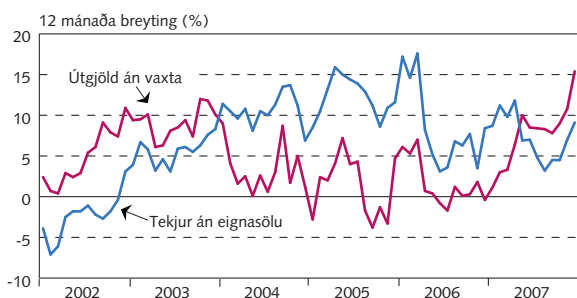
V-4

Tekjuafgangur og hreinn lánsfjárafgangur ríkissjóðs
Raunvirt 4 mánaða hreyfanleg meðaltöl



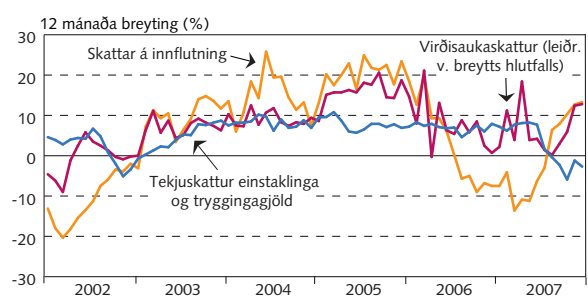
V-5

Reglulegar tekjur ríkissjóðs án eignasölu og gjöld án vaxta
Raunvirt 4 mánaða hreyfanleg meðaltöl



V-6

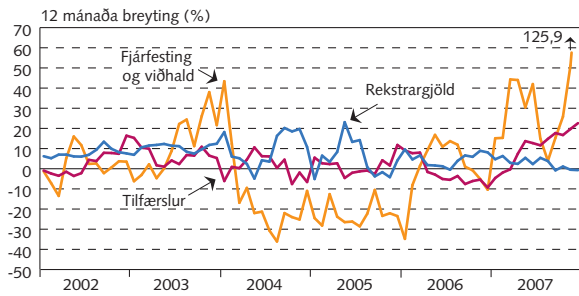
Þróun skatttekna ríkissjóðs
Raunvirt 4 mánaða hreyfanleg meðaltöl



V Opinber fjármál

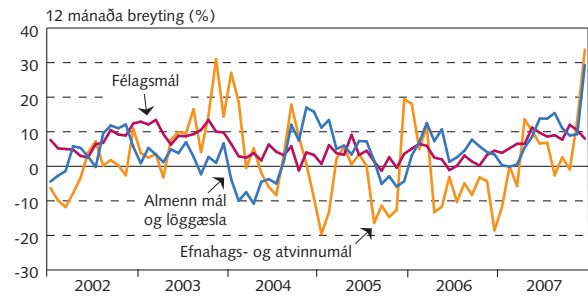
V-7

Ríkisútgjöld eftir tegundum
Raunvirt 4 mánaða hreyfanleg meðaltöl



V-8

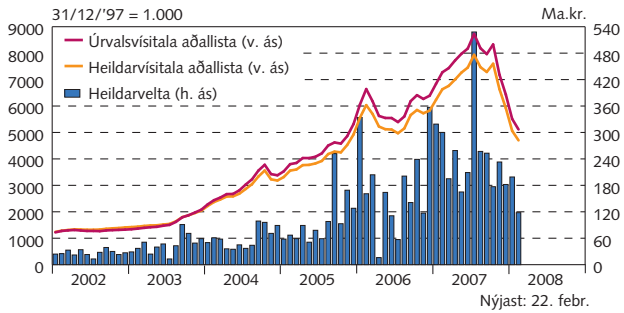
Þróun ríkisútgjalda, helstu málaflokkar
Raunvirt 4 mánaða hreyfanleg meðaltöl



VI Eignamarkaðir

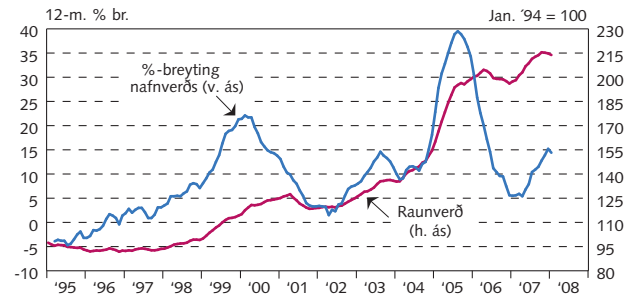
VI-1

Hlutafjármarkaður
Mánaðarleg velta og verðþróun



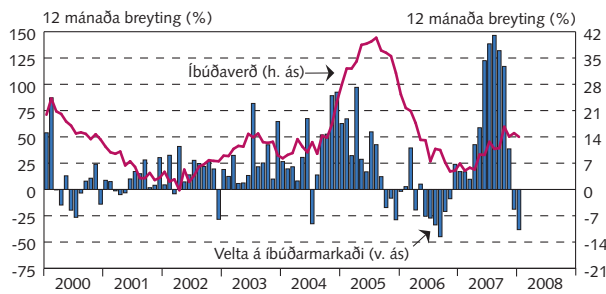
VI-2

Fasteignaverð á höfuðborgarsvæði
Fermetraverð íbúðarhúsnæðis, 3 mán. meðaltöl



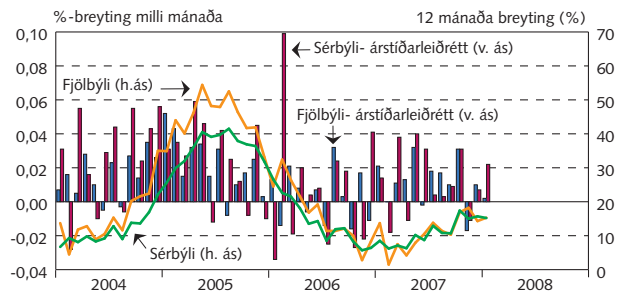
VI-3

Íbúðaverð á höfuðborgarsvæðinu
Mánaðarlegt verð og velta



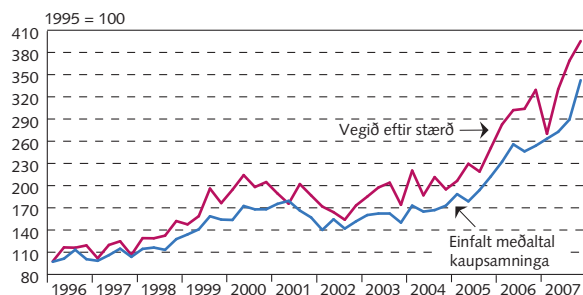
VI-4

Íbúðaverð á höfuðborgarsvæðinu
Fjölbýli og sérbýli



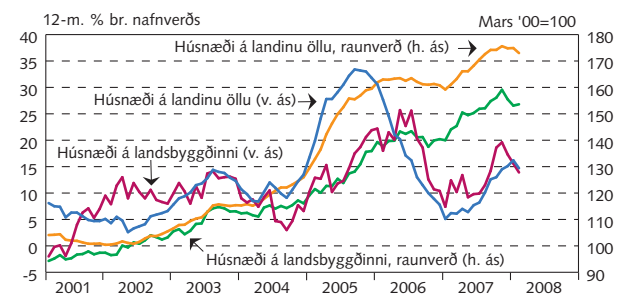
VI-5

Raunverð atvinnuhúsnæðis á höfuðborgarsvæðinu
Vegjið meðaltal iðnaðar-, verslunar- og skrifstofuhúsnæðis



VI-6

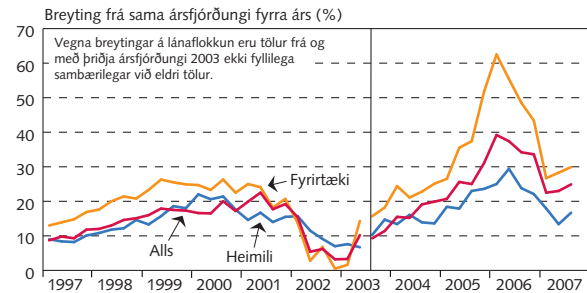
Markaðsverð húsnæðis
Landið allt og landsbyggðin



VII Fjármálamarkaðir

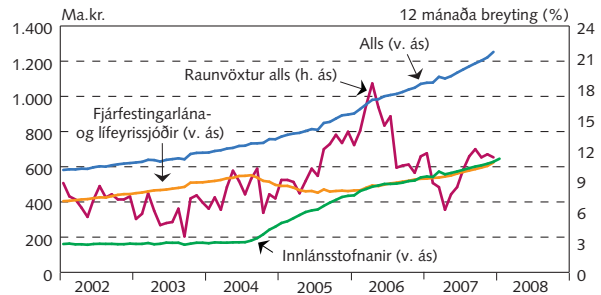
VII-1

Útlánaaukning lánakerfisins Ársfjórðungslegar tölur



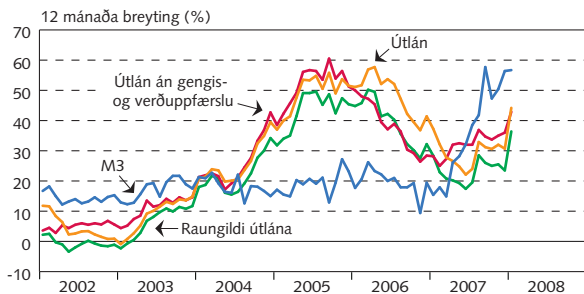
VII-2

Skuldir heimila við helstu lánastofnanir Mánaðarlegar tölur



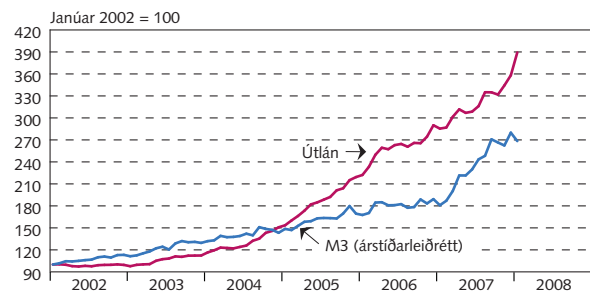
VII-3

M3 og innlend útlán innlánsstofna Mánaðarlegar tölur



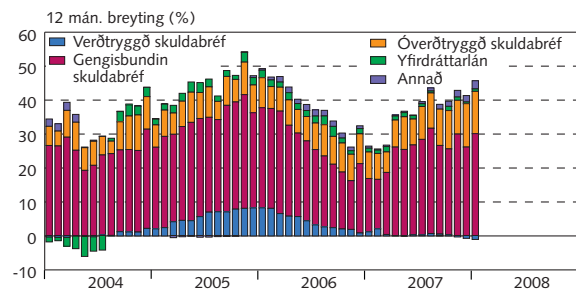
VII-4

Raugildi M3 og innleindra útlána innlánsstofnana Mánaðarlegar tölur



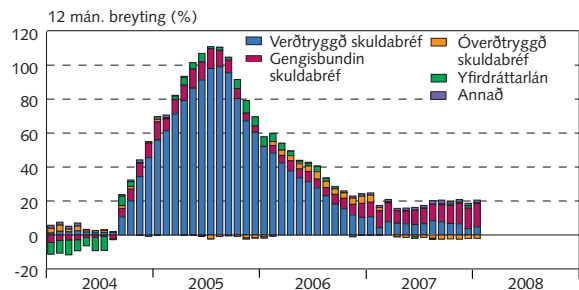
VII-5

Útlán innlánsstofnana til fyrirtækja Framlag einstakra liða til útlánsvaxtar



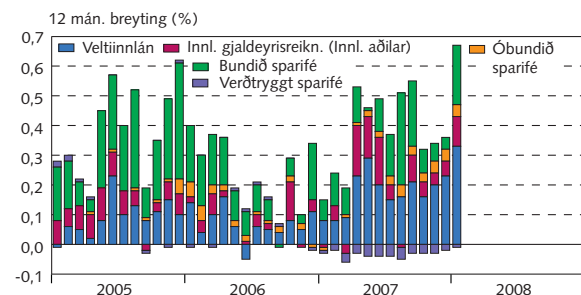
VII-6

Útlán innlánsstofnana til heimila Framlag einstakra liða til útlánsvaxtar



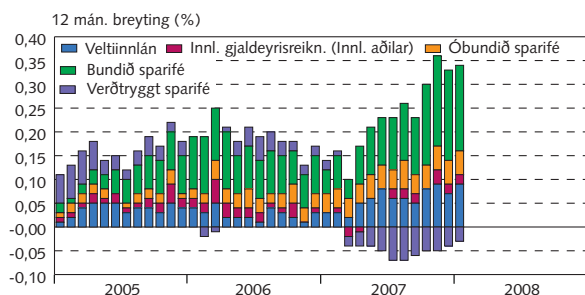
VII-7

Innlán fyrirtækja Framlag einstakra liða til innlánsvaxtar



VII-8

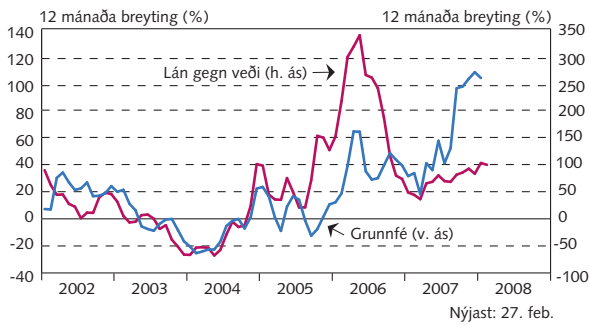
Innlán heimila Framlag einstakra liða til innlánsvaxtar



VII Fjármálamarkaðir

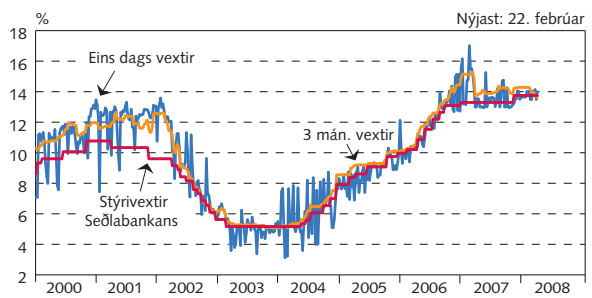
VII-9

Grunnfé og lán gegn veði við Seðlabankann
Þriggja mánaða hreyfanleg meðaltöl



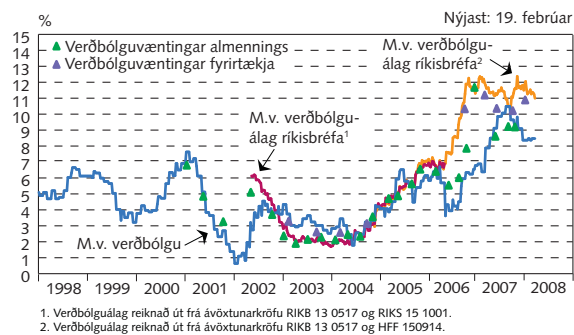
VII-10

Stýrivextir SÍ og vextir á peningamarkaði
Vikulegar tölur



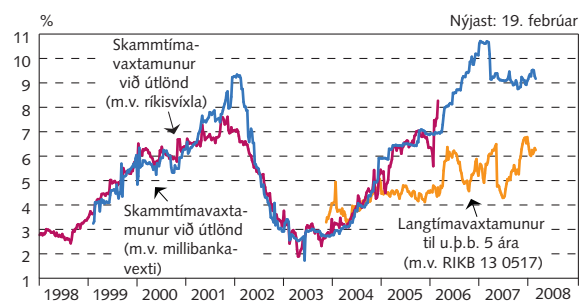
VII-11

Raunstýrivextir
Vikulegar tölur



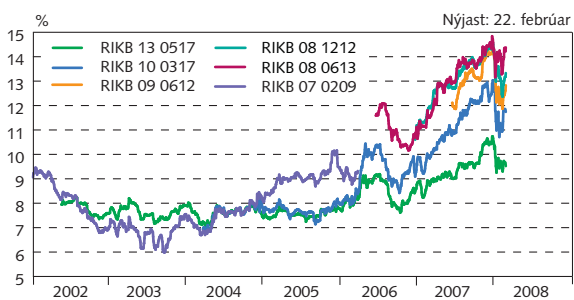
VII-12

Vaxtamunur við útlönd
Vikulegar tölur



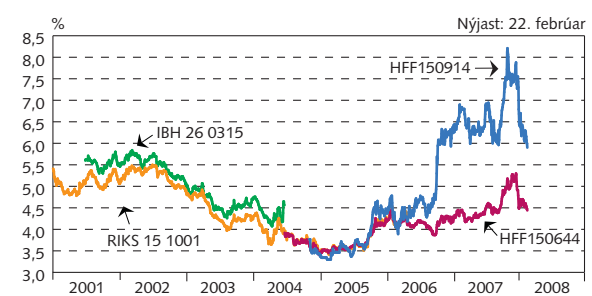
VII-13

Ávöxtunarkrafa óverðtryggðra skuldabréfa
Daglegar tölur



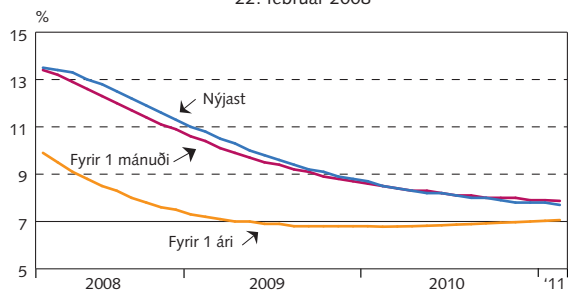
VII-14

Ávöxtun verðtryggðra langtímaskuldabréfa
Daglegar tölur



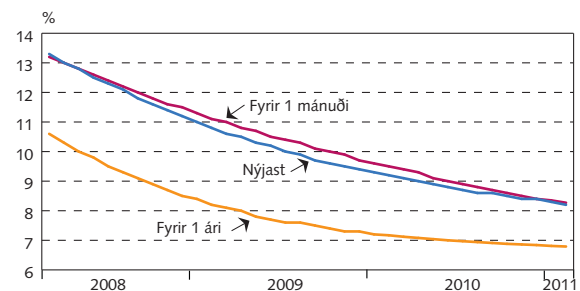
VII-15

Framvirkir vextir á fjármálamarkaði
22. febrúar 2008



VII-16

Framvirkir vextir út frá skiptasamningum
22. febrúar 2008

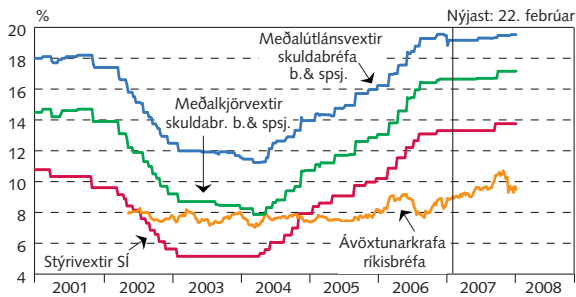


VII Fjármálamarkaðir

VII-17

Óverðtryggðir meðalvextir

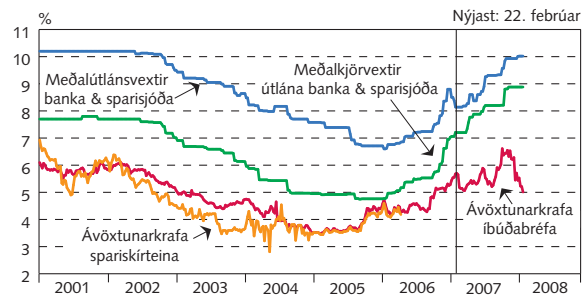
Útlán banka og sparisjóða, ávöxtun ríkisbréfa og stýrivextir



VII-18

Verðtryggðir meðalvextir

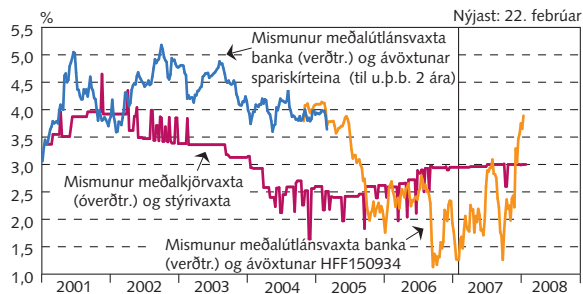
Útlán banka og sparisjóða, ávöxtun ríkisbréfa og stýrivextir



VII-19

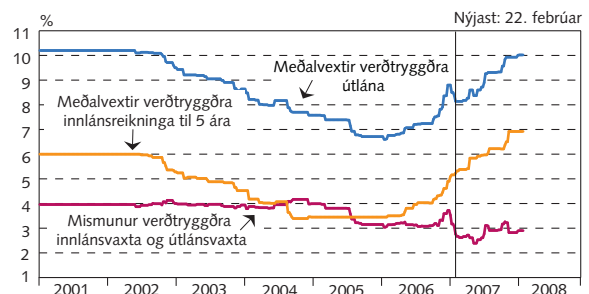
Vaxtamunur

Milli meðalkjörvaxta og stýrivaxta, útlánvaxta banka og ávöxtunar spariskirteina



VII-20

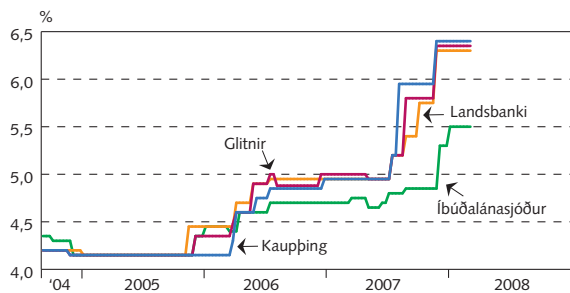
Út- og innlánsvextir banka og sparisjóða Verðtryggð kjör



VII-21

Verðtryggðir vextir íbúðalána

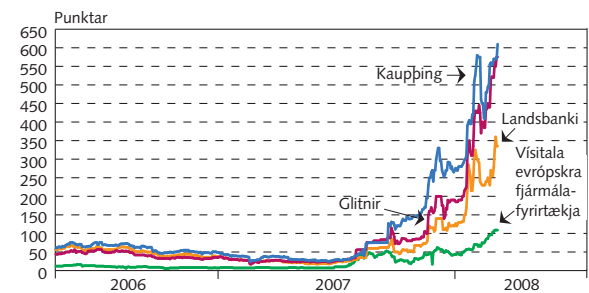
Lægstu vextir íbúðalána



VII-22

Skuldatryggingar íslenskra banka og vísitala evrópskra fjármálafyrirtækja

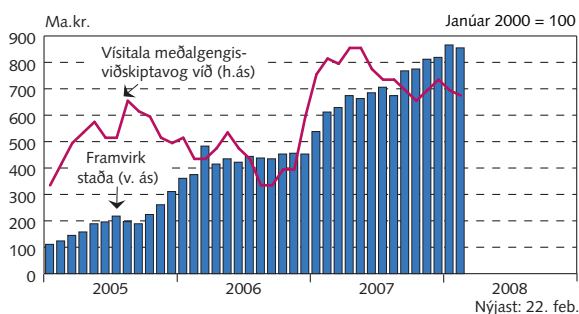
Daglegar tölur 23. maí 2006 - 22. febrúar 2008



VII-23

Framvirk gjaldeyrisstaða og gengi

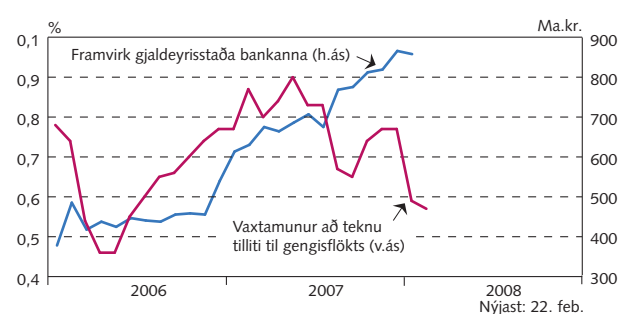
Mánaðarleg meðaltöl



VII-24

Vaxtamunur að teknu tilliti til gengisflökts og framvirk gjaldeyrisstaða bankanna

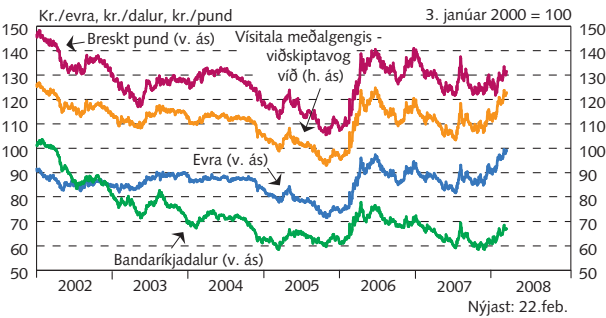
Mánaðarlegar tölur



VII Fjármálamarkaðir

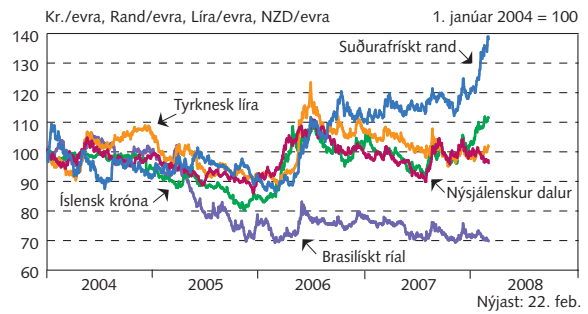
VII-25

Gengi krónu gagnvart erlendum gjaldmiðlum
Daglegar tölur



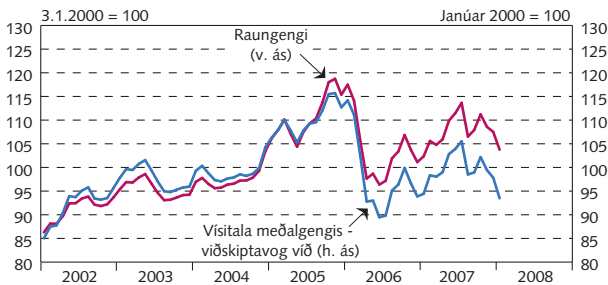
VII-26

Gengi hávaxtagjaldmiðla gagnvart evru
Daglegar tölur



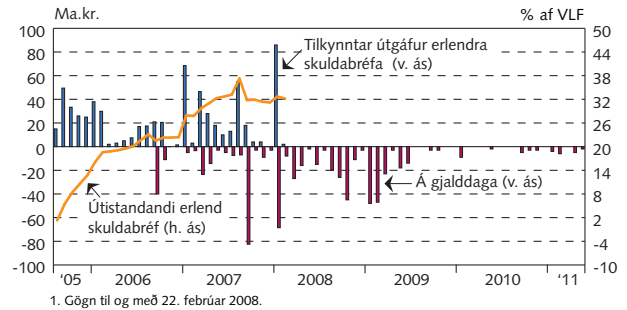
VII-27

Meðalgengi og raungengi krónu
Mánaðarleg meðaltöl



VII-28

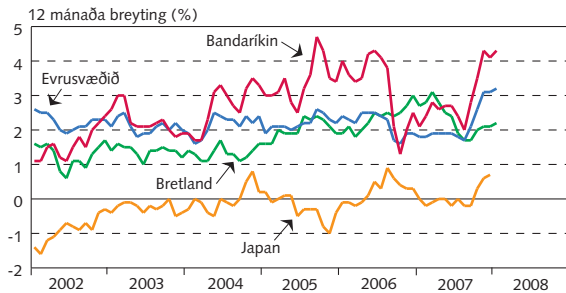
Erlend skuldabréfaútgáfa í krónum¹
Mánaðarlegar tölur



VIII Alþjóðleg efnahagsmál

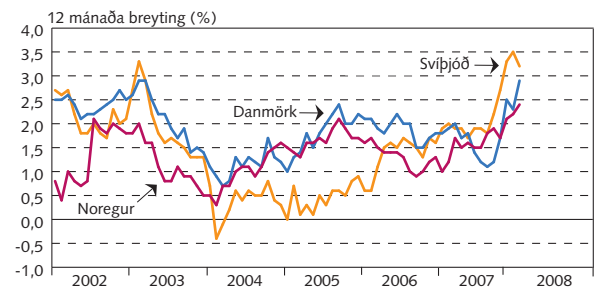
VIII-1

Verðlagsþróun
M.v. neysluverðsvisítölu



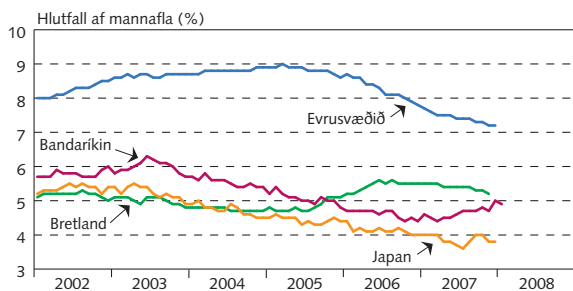
VIII-2

Verðlagsþróun á Norðurlöndunum
M.v. neysluverðsvisítölu



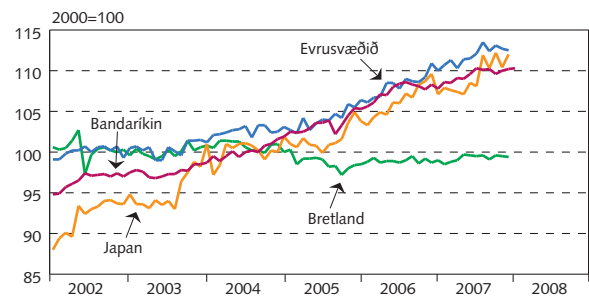
VIII-3

Atvinnuleysi
Árstíðarleiðrétt



VIII-4

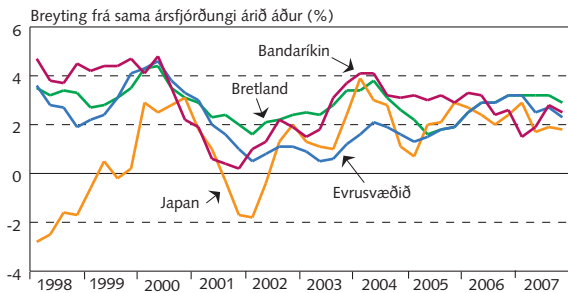
Iðnaðarframleiðsla
Árstíðarleiðréttar magnvísitölur



VIII Alþjóðleg efnahagsmál

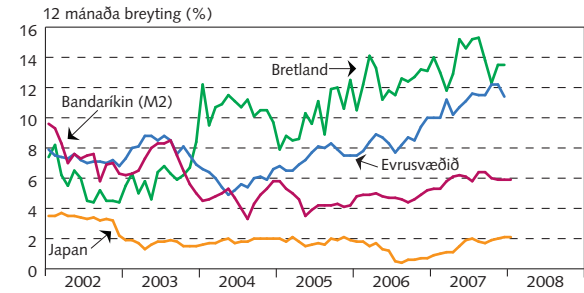
VIII-5

Hagvöxtur
Magnbreyting vergrar landsframléiðslu



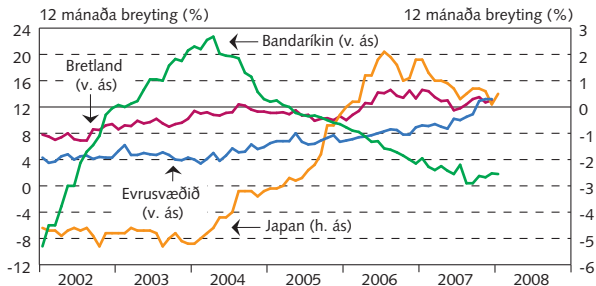
VIII-6

Vöxtur breiðs peningamagns
M3



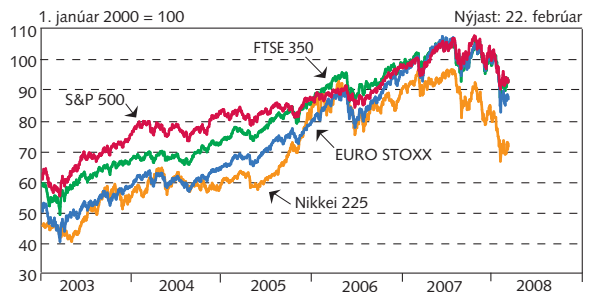
VIII-7

Útlánavöxtur innlánsstofnana
Mánaðarlegar tölur



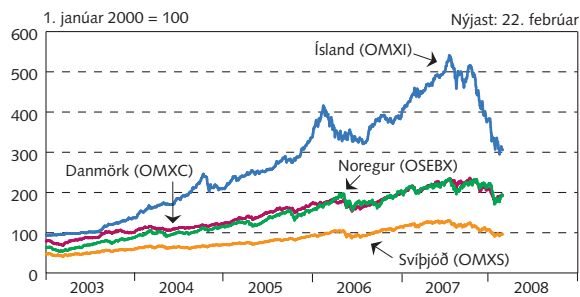
VIII-8

Hlutabréfaverð
Daglegar tölur



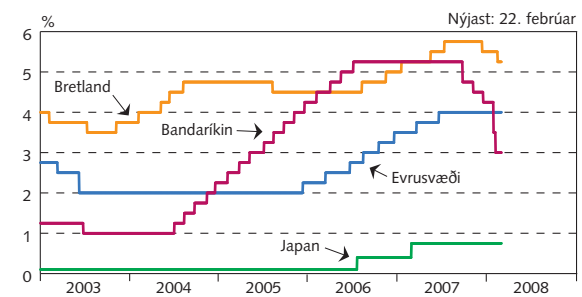
VIII-9

Hlutabréfaverð á Norðurlöndunum
Daglegar tölur



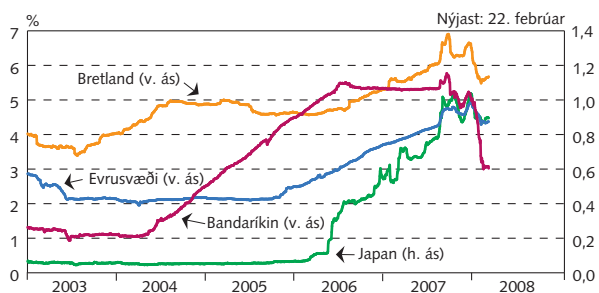
VIII-10

Stýrivextir seðlabanka
Daglegar tölur



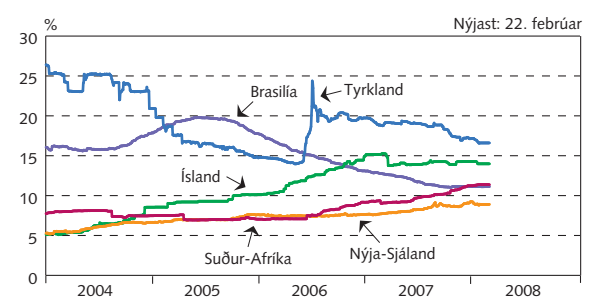
VIII-11

Vextir á peningamarkaði
Til 3ja mánaða



VIII-12

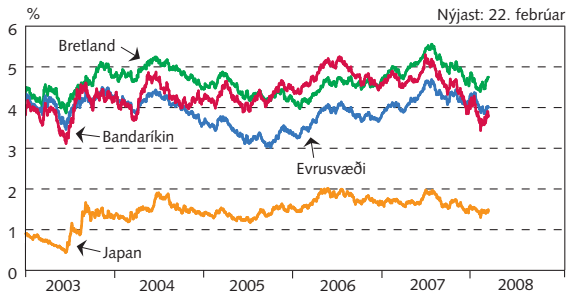
Skammtímvextir hávaxtagjaldmiðla
Þriggja mánaða millibankavextir



VIII Alþjóðleg efnahagsmál

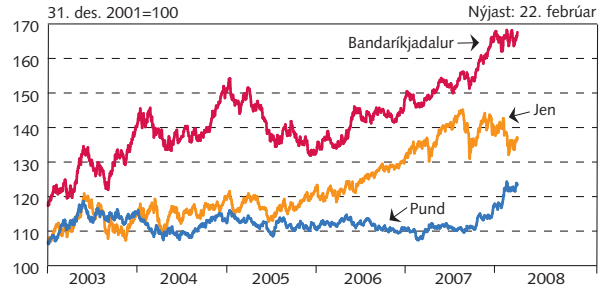
VIII-13

Vextir 10 ára ríkisskuldabréfa
Daglegar tölur



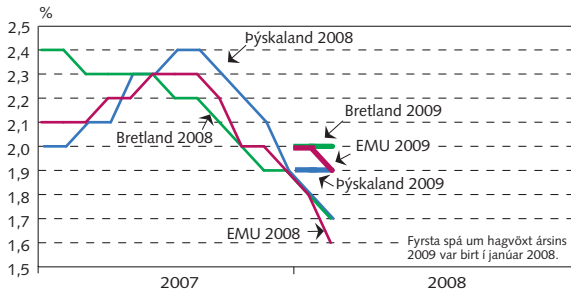
VIII-14

Gengi evru gagnvart jeni, Bandaríkjadal og sterlingspundi
Daglegar tölur



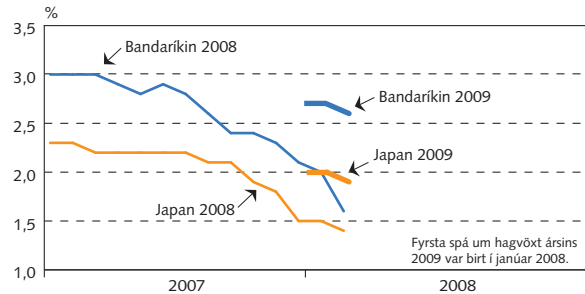
VIII-15

Hagvaxtarspár fyrir evrusvæðið, Bretland og Þýskaland
Tímaás sýnir mánuðinn sem spáin er gerð í



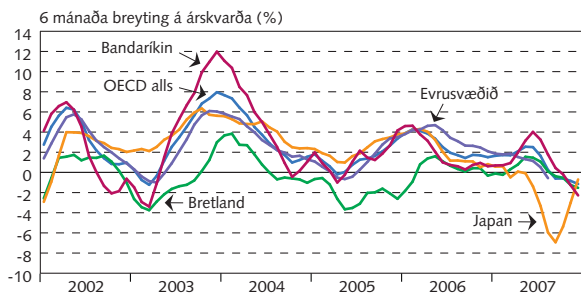
VIII-16

Hagvaxtarspár fyrir Bandaríkin og Japan
Tímaás sýnir mánuðinn sem spáin er gerð í



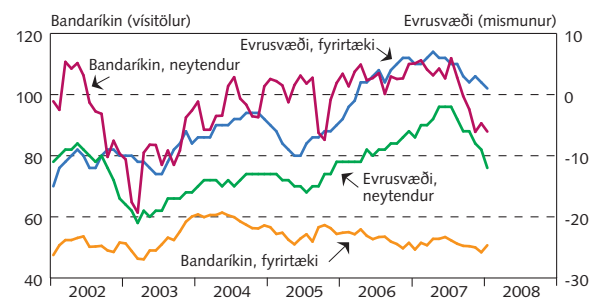
VIII-17

Leiðandi hagvísar (Leading Indicators) OECD



VIII-18

Væntingavísitölur á evrusvæði og í Bandaríkjunum



Skýringar við myndir í Hagvísum Seðlabanka Íslands

Myndir I-1 - I-12: Í janúar 2008 varð breyting á lögum um vísitölu neysluverðs þannig að verðupplýsingum fyrir útreikning vísitölnnar er nú safnað um miðjan hvern mánuð í stað fyrstu tvo virka daga mánaðarins. Á árinu 2008 munu breytingar milli ára því sýna 12½ mánaða breytingu vísitölnnar í stað 12 mánaða breytingar áður.

Mynd I-1. Verðbólga: heildarvísitala og mælikvarðar á undirliggjandi verðbólgu

Heimild: Hagstofa Íslands. Sýndar eru 12 mánaða %-breytingar vísitölu neysluverðs (VNV) og kjarnavísitalna 1 og 2. Kjarnavísitölnnar eru byggðar á sama grunni og VNV en hin fyrri undanskilur verð búvöru, grænmetis, ávaxta og bensíns og hin síðari til viðbótar verð opinberrar þjónustu. Einnig er sýnt verðbólguþáttmarkmið Seðlabanka Íslands sem tekið var upp í mars 2001.

Mynd I-2. Verðbólga: ýmsir mælikvarðar

Heimild: Hagstofa Íslands. Sýndar eru 12 mánaða %-breytingar vísitölu neysluverðs, vísitölu neysluverðs án húsnæðis, kjarnavísitölu 2 án beinna áhrifa breytinga á óbeinum sköttum og kjarnavísitölu 3 einnig án skattaáhrifa. Kjarnavísitala 3 er kjarnavísitala 2 án áhrifa af breytingum raunvaxta á húsnæðislið vísitölu neysluverðs.

Mynd I-3. Undirliðir verðbólgu: áhrif á þróun vísitölu neysluverðs sl. 12 mánuði

Heimild: Hagstofa Íslands. Sýndar eru 12 mánaða %-breytingar vísitölu neysluverðs og þriggja undirliða hennar; húsnæðis, opinberrar þjónustu og annarrar þjónustu.

Mynd I-4. Verðlagsþróun: vörur

Heimild: Hagstofa Íslands. Sýndar eru 12 mánaða %-breytingar vísitölu neysluverðs og tveggja undirliða hennar; innlendirar vöru án búvöru og grænmetis og innfluttrar vöru án áfengis og tóbaks.

Mynd I-5. Verðlagsþróun: húsnæði og þjónusta

Heimild: Hagstofa Íslands. Sýndar eru 12 mánaða %-breytingar vísitölu neysluverðs og þriggja undirliða hennar; húsnæðis, opinberrar þjónustu og annarrar þjónustu.

Mynd I-6. Verðlagsþróun: húsnæði

Heimild: Hagstofa Íslands. Sýndar eru 12 mánaða %-breytingar í verðvísitölum fjögurra undirflokka húsnæðis; reiknaðrar húsaleigu, greiddrar húsaleigu, markaðsverðs húsnæðis og viðhalds og viðgerða á húsnæði.

Mynd I-7. Verðlagsþróun: ýmsir undirliðir

Heimild: Hagstofa Íslands. Sýndar eru 12 mánaða %-breytingar í verðvísitölum fjögurra undirflokka vísitölu neysluverðs; dagvöru, bensíns og nýrra bíla og varahluta.

Mynd I-8. Verðbólguvæntingar

Heimild: Seðlabanki Íslands. Mælikvarðar á verðbólguvæntingar eru annars vegar verðbólguvæntingar almennings og fyrir-tækja og hins vegar verðbólguálag ríkisskuldabréfa. Væntingar eru skv. könnunum sem Gallup gerir fyrir Seðlabankann. Spurt er hver verðbólgan muni verða næstu tólf mánuði.

Mynd I-9. Verðlags- og launaþróun: laun, verðbólga og þjónusta

Heimild: Hagstofa Íslands. Sýndar eru 12 mánaða %-breytingar launavísitölu, vísitölu neysluverðs og tveggja undirliða hennar; opinberrar þjónustu og annarrar þjónustu.

Mynd I-10. Innflutningsverðlag og gengisþróun

Heimildir: Hagstofa Íslands, Seðlabanki Íslands. Verð innfluttrar vöru án áfengis og tóbaks í vísitölu neysluverðs. Vísitala með meðaltal tímabilsins sem myndin sýnir sem grunnildi. Vöruskiptavegin innflutningsgengisvísitala, meðaltal mánaðar, mars 1997 = 100.

Mynd I-11. Verðlagsþróun: vörur, húsnæði og þjónusta

Heimild: Hagstofa Íslands. Sýnd er þróun vísitölu neysluverðs ásamt innfluttri vöru án áfengis og tóbaks, reiknaðri húsaleigu, greiddri húsaleigu og almennri þjónustu.

Mynd I-12. Verðbólga á Íslandi og í Evrópu

Heimildir: Hagstofa Íslands, Eurostat. Verðbólga á Íslandi, evrusvæðinu og EES-svæðinu miðuð við 12 mánaða breytingu samræmdrar vísitölu neysluverðs (HICP).

Mynd II-1. Hagvöxtur og þjóðarútgjöld

Heimild: Hagstofa Íslands. Magnbreyting vergrar landsframléiðslu og þjóðarútgjalda frá sama fjórðungi fyrra árs. Í september 2005 var tekin upp árleg keðjutenging við útreikning magnbreytinga og tölur aftur til ársins 1997 endurreiknaðar á þann hátt.

Mynd II-2. Neysla og fjármunamyndun

Heimild: Hagstofa Íslands. Magnbreyting einkaneyslu, samneyslu og fjármunamyndunar frá sama fjórðungi fyrra árs. Í september 2005 var tekin upp árleg keðjutenging við útreikning magnbreytinga og tölur aftur til ársins 1997 endurreiknaðar á þann hátt.

Mynd II-3. Landsframleiðsla

Heimild: Hagstofa Íslands. Magnbreyting vergrar landsframleiðslu frá sama fjórðungi á fyrra ári og hlutdeild undirþátta í hagvexti. Í september 2005 var tekin upp árleg keðjutenging við útreikning magnbreytinga og tölur aftur til ársins 1997 endurreiknaðar á þann hátt.

Mynd II-4. Fjármunamyndun

Heimild: Hagstofa Íslands. Magnbreyting fjármunamyndunar frá sama fjórðungi fyrra árs og hlutdeild undirþátta í fjármunamyndun. Í september 2005 var tekin upp árleg keðjutenging við útreikning magnbreytinga og tölur aftur til ársins 1997 endurreiknaðar á þann hátt.

Mynd II-5. Utanríkisviðskipti

Heimild: Hagstofa Íslands. Magnbreyting útflutnings og innflutnings frá sama fjórðungi fyrra árs. Í september 2005 var tekin upp árleg keðjutenging við útreikning magnbreytinga og tölur aftur til ársins 1997 endurreiknaðar á þann hátt.

Mynd II-6. Velta samkvæmt virðisaukaskattskýrslum

Heimildir: Hagstofa Íslands, Seðlabanki Íslands. Sýndar eru tölur um heildarveltu og veltu innanlandsgreina. Tölur eru raunvirtar með vísitölu neysluverðs, vísitölu neysluverðs án húsnæðis eða vísitölu neysluverðs án bensins og húsnæðis, eftir því sem við á, og árstíðarleiddréttar.

Mynd II-7. Velta samkvæmt virðisaukaskattskýrslum: nokkrir undirflokkar

Heimildir: Hagstofa Íslands, Seðlabanki Íslands. Sýndar eru tölur um þrjá undirflokkar; byggingarstarfsemi, smásöluverslun og þjónustugreinar. Tölur eru raunvirtar með vísitölu neysluverðs, vísitölu neysluverðs án húsnæðis eða vísitölu neysluverðs án bensins og húsnæðis, eftir því sem við á, en ekki árstíðarleiddréttar.

Mynd II-8. Dagvöruvelta

Heimild: Samtök verslunar og þjónustu (SVP)/Rannsóknarsetur verslunar (RSV). Velta dagvöru í smásölu samkvæmt smásöluvísitölu RSV. Raunvirt með verðvísitölu dagvöru frá Hagstofu. Nóvember 2001=100. Reiknað er árstíðarleiddrétt hreyfanlegt þriggja mánaða meðaltal veltu, 12 mánaða breyting þriggja mánaða meðaltals milli ára og uppsöfnuð velta frá áramótum. Vísitalan er reiknuð af RSV skv. upplýsingum sem berast beint frá fyrirtækjum og er miðað við að a.m.k. 80% fyrirtækja í greininni skili upplýsingum.

Mynd II-9. Greiðslukortavelta

Heimild: Seðlabanki Íslands. Velta greiðslukorta innanlands (velta kreditkorta einstaklinga, debetkortanotkun í verslun og samanlögð velta debetkorta og kreditkorta einstaklinga). Staðvirt er með vísitölu neysluverðs. Sýnd er breyting veltu frá fyrra ári í % í einum mánuði.

Mynd II-10. Greiðslukortavelta

Heimild: Seðlabanki Íslands. Samanlögð velta debetkorta og kreditkorta einstaklinga innanlands og velta erlendis. Staðvirt er með meðalgengisvísitölu. Sýnd er breyting veltu frá fyrra ári í %, annars vegar í einum mánuði og hins vegar á tímabilinu frá ársbyrjun til loka hvers mánaðar.

Mynd II-11. Einkaneysla, dagvöruvelta og greiðslukortavelta

Heimildir: Hagstofa Íslands, Samtök verslunar og þjónustu (SVP)/Rannsóknarsetur verslunar (RSV), Seðlabanki Íslands. Magnbreyting einkaneyslu, dagvöruveltu og greiðslukortaveltu frá sama fjórðungi fyrra árs. Í september 2005 var tekin upp árleg keðjutenging við útreikning magnbreytingar á einkaneyslu og tölur aftur til ársins 1997 endurreiknaðar á þann hátt.

Mynd II-12. Sementssala

Heimildir: Aalborg Portland Ísland hf., BM Vallá, Sementsverksmiðjan hf. Samanlögð sementssala þriggja seljenda. Sementssala án stóriðju er sýnd frá ágúst 2004. Sementssala í hverjum mánuði er árstíðarleiddrétt. Reiknað er þriggja mánaða hreyfanlegt meðaltal og sýnd 12 mánaða breyting þess.

Mynd II-13. Innflutningur og nýskráningar bifreiða

Heimildir: Bílgreinasambandið, Hagstofa Íslands. Tölur um innflutning bifreiða eru frá Hagstofu og ná yfir fólksbíla eingöngu. Tölur um nýskráningu bifreiða eru frá Bílgreinasambandinu og ná yfir bæði nýjar og notaðar bifreiðir í öllum flokkum (fólks-, hópferða-, vöru- og sendibifreiðir). Reiknað er þriggja mánaða hreyfanlegt meðaltal og sýnd 12 mánaða breyting þess.

Mynd II-14. Væntingavísitölur Gallup

Heimild: Capacent Gallup. Væntingavísitala Gallup ásamt vísitölum um mat á núverandi ástandi og væntingar til 6 mánaða.

Mynd II-15. Einkaneysla og væntingavísitala Gallup

Heimildir: Capacent Gallup, Hagstofa Íslands. Reiknað er meðaltal hvers ársfjórðungs fyrir væntingavísitölu Gallup og vísitölu um væntingar til 6 mánaða. Magnbreyting einkaneyslu frá sama fjórðungi fyrra árs. Í september 2005 var tekin upp árleg keðjutenging við útreikning magnbreytingar á einkaneyslu og tölur aftur til ársins 1997 endurreiknaðar á þann hátt.

Mynd II-16. Velta og afkoma skráðra atvinnufyrirtækja

Heimild: Seðlabanki Íslands. Sýnd er raunveltuaukning og eftirfarandi hlutföll af veltu: hagnaður fyrir afskriftir og fjármagnsliði (framlegð), hagnaður eftir skatta, fjármagnsliðir og veltufé. Úrtak er parað í samanburði tveggja seinni áranna.

Mynd III-1. Viðskiptajöfnuður

Heimildir: Hagstofa Íslands, Seðlabanki Íslands. Viðskiptajöfnuður sýndur sem hlutfall af (i) vergri landsframleiðslu og (ii) útflutningi vöru og þjónustu í sama ársfjórðungi.

Mynd III-2. Undirþættir viðskiptajafnaðar

Heimild: Seðlabanki Íslands. Viðskiptajöfnuður í hverjum ársfjórðungi í ma.kr., skipt eftir helstu undirþáttum (vöruskiptajöfnuður, þjónustujöfnuður og þáttatekjujöfnuður). Rekstrarframlög eru talin með þáttatekjum.

Mynd III-3. Vöruskiptajöfnuður sem hlutfall af vöruútflutningi

Heimild: Hagstofa Íslands. Hreyfanlegt 12 mánaða hlutfall.

Mynd III-4. Vöruinnflutningur og vöruútflutningur

Heimild: Hagstofa Íslands. Innflutningur og útflutningur síðustu 3 og 12 mánaða sem hlutfall af 12 mánuðum þar á undan.

Mynd III-5. Undirþættir vöruútflutnings

Heimildir: Hagstofa Íslands, Seðlabanki Íslands. Mánaðartölur verðmætis vöruútflutnings flokkaðar eftir helstu vöruflokkum. Gögnin eru færð á föstu gengi miðað við mánaðarmeðaltal útflutningsveginnar meðalgengisvísitölu (vöruskiptavog við) í síðasta mánuðinum sem gögnin ná til á hverjum tíma.

Mynd III-6. Undirþættir vöruinnflutnings

Heimildir: Hagstofa Íslands, Seðlabanki Íslands. Mánaðartölur verðmætis vöruinnflutnings flokkaðar eftir helstu vöruflokkum. Gögnin eru færð á föstu gengi miðað við mánaðarmeðaltal innflutningsveginnar meðalgengisvísitölu (vöruskiptavog við) í síðasta mánuðinum sem gögnin ná til á hverjum tíma.

Mynd III-7. Magnbreyting helstu útflutningsvara

Heimild: Hagstofa Íslands. Myndin sýnir magnbreytingu helstu flokka útflutnings á hverjum árfjórðungi miðað við sama ársfjórðung á fyrra ári.

Mynd III-8. Magnbreyting helstu innflutningsvara

Heimild: Hagstofa Íslands. Myndin sýnir magnbreytingu helstu flokka innflutnings á hverjum árfjórðungi miðað við sama ársfjórðung á fyrra ári.

Mynd III-9. Vöruútflutningur

Heimildir: Hagstofa Íslands, Seðlabanki Íslands. Verðmæti vöruútflutnings, reiknað á föstu gengi m.v. útflutningsvegna meðalgengisvísitölu. Sýnt er 3 mánaða hreyfanlegt meðaltal, fyrir heildarvöruútflutning og vöruútflutning að undanskildum skipum og flugvélum.

Mynd III-10. Vöruútflutningur eftir vöruflokkum

Heimildir: Hagstofa Íslands, Seðlabanki Íslands. Sýnt er útflutningsverðmæti þriggja flokka útflutningsvara (sjávarafurðir, ál og kísiljárn og iðnaðarvörur), reiknað á föstu gengi. Þriggja mánaða hreyfanlegt meðaltal sýnt sem vísitala, janúar 2000=100.

Mynd III-11. Árstíðarleiðréttur vöruinnflutningur

Heimildir: Hagstofa Íslands, Seðlabanki Íslands. Hreyfanlegt 3 mánaða meðaltal vöruinnflutnings er árstíðarleiðrétt. Sett á fast verð og gengi með vísitölu erlends verðlags og meðalgengisvísitölu m.v. innflutning. Vísitala erlends verðlags er fengin með því að veða saman með gengisvog vísitölu verðlags í helstu viðskiptalöndum.

Mynd III-12. Verð- og magnþróun í vöruviðskiptum

Heimild: Hagstofa Íslands. Verð og magnþróun innflutnings og útflutnings. Almennur innflutningur jafngildir heildarvöruinnflutningi að fráöldum skipum flugvélum og ýmsum vörum (afgangslíður). Almennur útflutningur jafngildir heildarvöruútflutningi að frádragnum skipum, flugvélum og ýmsum vörum (afgangslíður).

Mynd III-13. Þjónustujöfnuður

Heimild: Seðlabanki Íslands. Sýnd er breyting verðmætis útfluttrar og innfluttrar þjónustu frá sama fjórðungi fyrra árs, reiknað á föstu gengi.

Mynd III-14. Aflaverðmæti

Heimild: Hagstofa Íslands. Sýnd er mánaðarleg vísitala aflaverðmætis á föstu verðlagi og 12 mánaða breyting hennar. 2004=100.

Mynd III-15. Afli og útflutningsverðmæti sjávarafurða

Heimildir: Fiskistofa, Hagstofa Íslands. Afli íslenskra skipa á heimamiðum og fjarmiðum. Sýnt er aflamagn eftir helstu flokkum, uppsafnað frá ársbyrjun til loka næstliðins mánaðar. Verðmæti útfluttra sjávarafurða eftir helstu flokkum eru f.o.b.-tölur á nafnvirði, uppsafnaðar frá áramótum, en ná oftast mánuði styttra fram en tölur um aflamagn.

Mynd III-16. Útflutningsverðlag

Heimildir: Hagstofa Íslands, London Metal Exchange (LME), Seðlabanki Íslands. Verð sjávarafurða mælt í íslenskum krónum skv. mánaðarlegum verðvísitölum Hagstofu Íslands Það er umreiknað yfir í erlendan gjaldmiðil með því að deila með vöru-skiptavog m.v. útflutning. Verð áls frá LME í Bandaríkjadöllum. Sýnd eru mánaðarleg meðaltöl og auk þess nýjasta álverð. Ekki er árstíðarleiðrétt.

Mynd III-17. Olíu- og bensínverð á heimsmarkaði

Heimildir: Bloomberg, Nymex. Sýnd eru mánaðarleg meðaltöl, seinustu dagverð og framvirkt verð næstu 12 mánaða í Bandaríkjadöllum.

Mynd III-18. Hrávöruverð á heimsmarkaði

Heimild: Reuters EcoWin. Vikulegar tölur. Sýndar eru tvær vísitölur; hrávöruverð í heild án eldsneytis og verð matvæla, bæði í Bandaríkjadöllum og evrum.

Mynd III-19. Raungengi

Heimild: Seðlabanki Íslands. Ársfjórðungslegar tölur. Raungengi miðað við hlutfallslegt neysliverð annars vegar og hlutfallsleg laun hins vegar.

Mynd III-20. Raungengi m.v. verðlag

Heimild: Seðlabanki Íslands. Mánaðarlegar tölur. Raungengi miðað við hlutfallslegt neysliverð.

Mynd IV-1. Atvinnuleysi

Heimildir: Vinnuálastofnun, Seðlabanki Íslands. Mánaðarlegar tölur. Skráð atvinnuleysi sem hlutfall af mannafla, mælt og árstíðarleiðrétt. Skráð atvinnuleysi er meðalfjöldi einstaklinga sem skráðir eru á atvinnumiðlunum á öllu landinu, sem hlutfall af ætluðum mannafla á vinnumarkaði í hverjum mánuði.

Mynd IV-2. Erlendir starfsmenn

Heimild: Vinnuálastofnun. Sýndur er fjöldi nýrra og framlengdra atvinnuleyfa, skráningar starfsmanna hjá Vinnuálastofnun frá E-8 löndunum (E-8 löndin eru Eistland, Lettland, Litháen, Pólland, Slóvakía, Slóvenía, Tékkland og Ungverjaland), nýir starfsmenn á vegum starfsmannaleiga og framboð á lausum störfum hjá vinnumiðlunum í lok hvers mánaðar. Þriggja mánaða hreyfanleg meðaltöl.

Mynd IV-3. Atvinnuleysi og atvinnuþátttaka

Heimild: Hagstofa Íslands. Byggt er á upplýsingum úr vinnumarkaðsrannsókn Hagstofu. Fram til ársins 2003 náði vinnumarkaðsrannsóknin einungis til sinnar hvorrar vikunnar í apríl og nóvember en frá og með janúar 2003 er rannsóknin samfelld, hverju ársfjórðungsúrtaki skipt jafnt á 13 vikur og niðurstöður birtar ársfjórðungslega. Niðurstöður frá og með janúar 2003 eru því ekki fyllilega sambærilegar við fyrri niðurstöður.

Mynd IV-4. Starfandi og fjöldi við vinnu

Heimild: Hagstofa Íslands. Byggt er á upplýsingum úr vinnumarkaðsrannsókn Hagstofu. Sýndur er fjöldi starfandi og fjöldi fólks við vinnu í viðmiðunarvikunni og breyting á fjölda þeirra. Starfandi teljast þeir sem unnu a.m.k. eina klst. í viðmiðunarvikunni eða voru fjarverandi frá vinnu sem þeir að öllu jöfnu voru ráðnir til. Við vinnu teljast þeir sem hafa unnið 1 klst. eða fleiri í viðmiðunarvikunni.

Mynd IV-5. Vinnuafslnotkun

Heimild: Hagstofa Íslands. Byggt er á upplýsingum úr vinnumarkaðsrannsókn Hagstofu. Fram til ársins 2003 náði vinnumarkaðsrannsóknin einungis til sinnar hvorrar vikunnar í apríl og nóvember en frá og með janúar 2003 er rannsóknin samfelld, hverju ársfjórðungsúrtaki skipt jafnt á 13 vikur og niðurstöður birtar ársfjórðungslega. Niðurstöður frá og með janúar 2003 eru því ekki fyllilega sambærilegar við fyrri niðurstöður. Heildarvinnutími er margfeldi fjölda þeirra sem voru við vinnu í viðmiðunaviku og meðalvinnutíma þeirra.

Mynd IV-6. Vinnuafslnotkun

Heimild: Hagstofa Íslands. Byggt er á upplýsingum úr vinnumarkaðsrannsókn Hagstofu. Fram til ársins 2003 náði vinnumarkaðsrannsóknin einungis til sinnar hvorrar vikunnar í apríl og nóvember en frá og með janúar 2003 er rannsóknin samfelld, hverju ársfjórðungsúrtaki skipt jafnt á 13 vikur og niðurstöður birtar ársfjórðungslega. Niðurstöður frá og með janúar 2003 eru því ekki fyllilega sambærilegar við fyrri niðurstöður. Sýnd er breyting á heildarvinnustundafjölda og framlag aldurshópa til hennar.

Mynd IV-7. Laun og kaupmáttur

Heimild: Hagstofa Íslands. 12 mánaða breyting launavísitölunnar, tímabil miðast við útreikningstíma. Kaupmáttur sem launavísitala staðvirt með vísitölu neysliverðs.

Mynd IV-8. Launabreytingar eftir geirum

Heimildir: Hagstofa Íslands, Seðlabanki Íslands. Ársfjórðungslegar tölur. Fram til ársins 2006 eru annars vegar laun á almennum markaði og hins vegar laun hjá opinberum starfsmönnum og bankamönnum undirliðir launavísitölunnar, en frá og með 2006 eru laun bankamanna reiknuð með launum á almennum markaði.

Mynd IV-9 Launabreytingar eftir starfsstétt

Heimildir: Hagstofa Íslands, Seðlabanki Íslands. Ársfjórðungslegar tölur. Vísitala launa er birt fyrir eftirfarandi starfsstéttir á almennum vinnumarkaði: Stjórnendur, sérfræðinga, tækna og sérmenntað starfsfólk, skrifstofufólk, þjónustu-, sölu- og afgreiðslufólk, iðnaðarmenn og verkafólk. Starfsstéttir eru skilgreindar samkvæmt ÍSTARF 95 flokkunarkerfinu. ÍSTARF 95 er flokkunarstaðall sem byggður er á starfaflokkunarkerfi Alþjóðavinnumálastofnunarinnar, ISCO-88.

Mynd IV-10 Launabreytingar eftir atvinnugrein

Heimildir: Hagstofa Íslands, Seðlabanki Íslands. Ársfjórðungslegar tölur. Vísitala launa nær til eftirfarandi atvinnugreina á almennum vinnumarkaði: Iðnaðar (D), byggingarstarfsemi og mannvirkjagerðar (F), verslunar og ýmisrar viðgerðarþjónustu (G), samgangna og flutninga (I), og fjármálaþjónustu, lífeyrissjóða og váttrygginga (J). Tímabil miðast við útreikningstíma vísitölunnar. Atvinnugreinar eru skilgreindar samkvæmt ÍSAT 95 atvinnugreinaflokkun. ÍSAT 95 er flokkunarstaðall sem byggður er á atvinnugreinaflokkunarkerfi Evrópusambandsins.

Mynd V-1. Tekjur, gjöld og jöfnuður hins opinbera

Heimildir: Fjárhagur hins opinbera eftir ársfjórðungum, Hagstofa Íslands. 12 mánaða hækkun tekna og gjalda umfram neysliverð. Tekjujöfnuður hins opinbera sem hlutfall (%) af landsframleiðslu sama árfjórðungs.

Mynd V-2. Tekjur, gjöld og jöfnuður ríkissjóðs

Heimildir: Fjárhagur hins opinbera eftir ársfjórðungum, Hagstofa Íslands. 12 mánaða hækkun tekna og gjalda umfram neysliverð. Tekjujöfnuður ríkissjóðs sem hlutfall (%) af landsframleiðslu sama árfjórðungs.

Mynd V-3. Tekjur, gjöld og jöfnuður sveitarfélaga

Heimildir: Fjárhagur hins opinbera eftir ársfjórðungum, Hagstofa Íslands. 12 mánaða hækkun tekna og gjalda umfram neysliverð. Tekjujöfnuður sveitarfélaga sem hlutfall (%) af landsframleiðslu sama árfjórðungs.

Mynd V-4. Tekjuafgangur og hreinn lánsfjárafgangur ríkissjóðs

Heimild: Mánaðaryfirlit Fjársýslu ríkisins í úrvinnslu Seðlabanka Íslands. Tekjuafgangur síðustu fjögurra mánaða sem hlutfall af tekjum sömu mánaða, hvort tveggja raunvirt. Lánsfjárafgangur síðustu fjögurra mánaða sem hlutfall af tekjum sömu mánaða, hvort tveggja raunvirt. Raunvirðing miðað við vísitölu neysliverðs. Leiðrétt er aftur í tímann fyrir bókhaldsbreytingu í janúar 2004 og aðaluppgjör skatta og bóta í júlí-ágúst er látið falla á ágúst til að komast hjá innihaldslausum sveiflum. Eignasölutekjur meðtaldar

Mynd V-5. Reglulegar tekjur ríkissjóðs án eignasölu og gjöld án vaxta

Heimild: Mánaðaryfirlit Fjársýslu ríkisins í úrvinnslu Seðlabanka Íslands. Tekjur ríkissjóðs án eignasölu og gjöld ríkissjóðs án vaxta. 12 mánaða raunbreyting milli fjögurra mánaða hreyfanlegra meðaltala. Raunvirðing miðað við vísitölu neysliverðs. Leiðrétt er aftur í tímann fyrir bókhaldsbreytingu í janúar 2004 og aðaluppgjör skatta og bóta í júlí-ágúst er látið falla á ágúst til að komast hjá innihaldslausum sveiflum.

Mynd V-6. Þróun skatttekna ríkissjóðs

Heimild: Mánaðaryfirlit Fjársýslu ríkisins í úrvinnslu Seðlabanka Íslands. Þrjú flokkar skatttekna; tekjuskattur einstaklinga og tryggingagjöld, virðisaukaskattur og gjöld tengd innflutningi og áfengi. 12 mánaða raunbreyting milli fjögurra mánaða hreyfanlegra meðaltala. Raunvirðing miðað við vísitölu neysliverðs. Leiðrétt er aftur í tímann fyrir bókhaldsbreytingum í janúar 2004 og aðaluppgjör skatta og bóta í júlí-ágúst er látið falla á ágúst til að komast hjá innihaldslausum sveiflum.

Mynd V-7. Ríkisútgjöld eftir tegundum

Heimild: Mánaðaryfirlit Fjársýslu ríkisins í úrvinnslu Seðlabanka Íslands. Þrjú tegundaflokkar ríkisútgjalda, stjórnsýsla, atvinnu- og félagsmál. 12 mánaða raunbreyting milli fjögurra mánaða hreyfanlegra meðaltala. Raunvirðing miðað við vísitölu neysliverðs. Rekstrargjöld og tilfærslur leiðrétt eftir föngum fyrir bókhaldsbreytingum og tímasetningu aðalútgreiðslu vaxtaog -barnabóta.

Mynd V-8. Þróun ríkisútgjalda, helstu málaflokkar

Heimild: Mánaðaryfirlit Fjársýslu ríkisins í úrvinnslu Seðlabanka Íslands. Þrjú tegundaflokkar útgjalda ríkis (eftir málaflokkum); almenn mál, atvinnu- og félagsmál. 12 mánaða raunbreyting milli fjögurra mánaða hreyfanlegra meðaltala. Raunvirðing miðað við vísitölu neysliverðs. Ekki var hægt að leiðrétta aftur í tímann fyrir bókhaldsbreytingum líkt og gert er í öðrum myndum í V kafla. Skilgreiningar breyttust í ársbyrjun 2006 og aftur í ársbyrjun 2007. Í desember 2007 var breytt um aðferð við að tengja saman mismunandi gögn. Við það breytist myndin nokkuð 2005-2007.

Mynd VI-1. Hlutfjármarkaður

Heimild: Kauphöll Íslands. Sýnd er mánaðarleg heildarvelta skráðra hlutabréfa og mánaðalegt meðaltal úrvalsvísitölu. Nýjasta tala um veltu er velta yfirstandandi mánaðar til og með föstudegi fyrir útgáfu Hagvísu en nýjasta gildi vísitölu er lokagildi föstudags fyrir útgáfu Hagvísu

Mynd VI-2. Fasteignaverð: íbúðaverð á höfuðborgarsvæði

Heimildir: Fasteignamat ríkisins, Hagstofa Íslands. Núvirt fermetraverð (staðgreiðsluverð) íbúðarhúsnæðis á höfuðborgarsvæðinu miðað við vísitölu Fasteignamats ríkisins. Sýnd er vísitala raunverðs og 12 mánaða breyting nafnverðs. Mánaðargildin eru hreyfanleg þriggja mánaða meðaltöl.

Mynd VI-3. Íbúðaverð á höfuðborgarsvæðinu

Heimild: Fasteignamat ríkisins. Staðgreiðsluverð íbúðarhúsnæðis á höfuðborgarsvæðinu miðað við vísitölu Fasteignamats ríkisins. Velta er miðuð við kaupdag íbúða. Mánaðarlegar tölur.

Mynd VI-4. Íbúðaverð á höfuðborgarsvæðinu

Heimildir: Fasteignamat ríkisins, Seðlabanki Íslands. Mánaðarlegar tölur.

Mynd VI-5. Raunverð atvinnuhúsnæðis á höfuðborgarsvæði

Heimildir: Fasteignamat ríkisins, Seðlabanki Íslands. Ársfjórðungstölur. Vegið meðaltal iðnaðar, verslunar og skrifstofuhúsnæðis, 1995=100. Sýnt er bæði einfalt meðaltal samninga og vegið eftir stærð húsnæðis. Óvissa er veruleg vegna fárra, ósamleitra mælinga. Gögn geta bæst við í síðustu fjórðungum.

Mynd VI-6. Markaðsverð húsnæðis: landið allt og landsbyggðin

Heimild: Hagstofa Íslands. Sýnd er 12 mánaða breyting markaðsverðs húsnæðis á landinu öllu og á landsbyggðinni. Einnig eru sýndar vísitölur raunverðs.

Mynd VII-1. Útlánaaukning lánakerfisins

Heimild: Seðlabanki Íslands. Breyting frá sama ársfjórðungi síðasta árs. Útlán til heimila, fyrirtækja og útlán alls.

Mynd VII-2. Skuldir heimilanna við helstu lánastofnanir

Heimild: Seðlabanki Íslands. Skuldir einstaklinga í lok hvers mánaðar við innlánsstofnanir, við lífeyrissjóði og fjárfestingarlanasjóði samanlagt, og við allar framangreindar stofnanir samanlagt. Einnig er sýnd raunbreyting samanlagðra skuldanna frá sama tíma á fyrra ári, raunvirt er með vísitölu neysliverðs.

Mynd VII-3. M3 og innlend útlán innlánsstofnana

Heimild: Seðlabanki Íslands. 12 mánaða %-breytingar á mánaðarlokatölum. Útlánaþróun er einnig sýnd leiðrétt fyrir áætl-uðum áhrifum verðlags- og gengisbreytinga á stofn verðtryggðra og gengistryggðra lána. Við útreikning á breytingum milli ára er leiðrétt fyrir innkomu Kaupþings banka og Glitnis í reikninga innlánsstofnana með því að bæta útlánum þeirra við útlán innlánsstofnana á fyrra tímabilinu. Einnig er sýnt raungildi útlána, reiknað miðað við vísitölu neysliverðs. Frá og með janúar 2008 eru niðurfærslur útlána sýndar sérstaklega. Undirliðir útlána eru því sýndir brúttó frá sama tíma og gögn því ekki fyllilega sambærilegar við eldri tölur.

Mynd VII-4. Raungildi M3 og innlendra útlána innlánsstofnana

Heimild: Seðlabanki Íslands. Útlán og peningamagn (M3) í lok hvers mánaðar er fært til fasts verðs með vísitölu neysliverðs. Peningamagn er árstíðarleiðrétt. Janúar 2001=100. Frá og með janúar 2008 eru niðurfærslur útlána sýndar sérstaklega. Undirliðir útlána eru því sýndir brúttó frá sama tíma og gögn því ekki fyllilega sambærilegar við eldri tölur.

Mynd VII-5. Útlán innlánsstofnana til fyrirtækja

Heimild: Seðlabanki Íslands. Magnbreyting útlánsvaxtar frá sama mánuði fyrra árs og hlutdeild undirpátta hans. Flokkur sem tilgreindur er sem annað samanstendur af vixlum, innlestum ábyrgðum og eignaleigusamningum.

Mynd VII-6. Útlán innlánsstofnana til heimila

Heimild: Seðlabanki Íslands. Magnbreyting útlánsvaxtar frá sama mánuði fyrra árs og hlutdeild undirpátta hans. Flokkur sem tilgreindur er sem annað samanstendur af vixlum, innlestum ábyrgðum og eignaleigusamningum. Frá og með janúar 2008 eru niðurfærslur útlána sýndar sérstaklega. Undirliðir útlána eru því sýndir brúttó frá sama tíma og gögn því ekki fyllilega sambærilegar við eldri tölur.

Mynd VII-7. Innlán fyrirtækja

Heimild: Seðlabanki Íslands. Magnbreyting innlánsvaxtar frá sama mánuði fyrra árs og hlutdeild undirpátta hans. Bundið sparifé samanstendur af peningamarkaðsreikningum og öðru bundnu sparifé. Verðtryggt sparifé samanstendur af innlánnum vegna viðbótalífeyrissparnaðar, verðtryggðum orlofsreikningum og verðtryggðum innlánnum.

Mynd VII-8. Innlán heimila

Heimild: Seðlabanki Íslands. Magnbreyting innlánsvaxtar frá sama mánuði fyrra árs og hlutdeild undirpátta hans. Bundið sparifé samanstendur af peningamarkaðsreikningum og öðru bundnu sparifé. Verðtryggt sparifé samanstendur af innlánnum vegna viðbótalífeyrissparnaðar, verðtryggðum orlofsreikningum og verðtryggðum innlánnum.

Mynd VII-9. Grunnfé og endurhverf viðskipti við Seðlabankann

Heimild: Seðlabanki Íslands. Grunnfé Seðlabankans og staða endurhverfra viðskipta lánastofnana við Seðlabankann. Sýnd er 12 mánaða breyting þriggja mánaða meðaltala.

Mynd VII-10. Stýrivextir Seðlabanka Íslands og vextir á peningamarkaði

Heimild: Seðlabanki Íslands. Vikulegar tölur um ávöxtun í endurhverfum verðbréfasamningum Seðlabankans við lánastofnanir og ávöxtun á peningamarkaði á skuldbindingum til eins dags og þriggja mánaða.

Mynd VII-11. Raunstýrivextir

Heimildir: Hagstofa Íslands, Seðlabanki Íslands. Raunstýrivextir eru reiknaðir á fimm vegu sem vextir í endurhverfum verðbréfakaupum Seðlabankans að teknu tilliti til verðbólgu og verðbólguvæntinga. Verðbólguvæntingar er metnar annars vegar út frá verðbólguvæntingum almennings og fyrirtækja og hins vegar verðbólguálagi ríkisskuldabréfa. Væntingar eru skv. könnunum sem Gallup gerir fyrir Seðlabankann. Spurt er hver verðbólgan muni verða næstu tólf mánuði. Verðbólguálag ríkisskuldabréfa til er annars vegar reiknað út frá ávöxtunarkröfu ríkisbréfa (RIKB 13 0517) og spariskírteina (RIKS 15 1001) og hins vegar út frá verðbólguálagi ríkisskuldabréfa út frá ávöxtunarkröfu ríkisbréfa (RIKB 13 0517) og íbúðabréfa í flokki HFF150914. Tölur eru í mánaðarlok. Vikulegar tölur.

VII-12. Vaxtamunur við útlönd

Heimild: Seðlabanki Íslands. Skammtímavaxtamunur við útlönd miðað við ríkisvixla er munur þriggja mánaða ríkisvixlavaxta á Íslandi og í viðskiptalöndunum. Skammtímavaxtamunur við útlönd miðað við millibankavexti er munur þriggja mánaða millibankavaxta á Íslandi og í viðskiptalöndunum. Langtímavaxtamunur við útlönd miðað við ríkisbréf er munur u.þ.b. fimm ára ríkisbréfa á Íslandi og í viðskiptalöndunum. Vikulegar tölur.

Mynd VII-13. Ávöxtunarkrafa óverðtryggðra skuldabréfa

Heimild: Seðlabanki Íslands. Ávöxtun ríkisbréfa miðað við hagstæðasta kauptilboð í flokkana RIKB 07 0209, RIKB 08 0613, RIKB 08 1212, RIKB 09 0612, RIKB 10 0317 og RIKB 13 0517. Daglegar tölur.

Mynd VII-14. Ávöxtunarkrafa verðtryggðra langtímaskuldabréfa

Heimild: Seðlabanki Íslands. Ávöxtun miðað við hagstæðasta kauptilboð viðskiptavaka í spariskírteini, húsbréf og íbúðabréf. Sýndir eru flokkarnir RIKS 15 1001, IBH26 0315, HFF150914 og HFF150434. Daglegar tölur.

Mynd VII-15. Framvirkir vextir á fjármálamarkaði

Heimild: Seðlabanki Íslands. Framvirkir vextir reiknaðir út frá vöxtum á millibankamarkaði, ávöxtunarkröfu ríkisvixla og ríkisbréfa. Notuð er aðferð Nelson-Sigel.

Mynd VII-16. Framvirkir vextir út frá skiptasamningum

Heimild: Seðlabanki Íslands. Framvirkir vextir reiknaðir út frá vöxtum á millibankamarkaði og skiptasamningum. Notuð er aðferð Nelson-Sigel.

Mynd VII-17. Óverðtryggðir meðalvextir

Heimild: Seðlabanki Íslands. Meðalvextir og meðalkjörvextir á óverðtryggðum skuldabréfalánnum banka og sparisjóða, ávöxtunarkrafa ríkisbréfa (flokkur RIKB 13 0517) og vextir í endurhverfum verðbréfakaupum Seðlabankans. Vegna breyttra aðferða við útreikning meðalvaxta eru tölur frá og með febrúarmánuði 2007 ekki fyllilega sambærilegar við eldri tölur.

Mynd VII-18. Verðtryggðir meðalvextir

Heimild: Seðlabanki Íslands. Meðalvextir og meðalkjörvextir á verðtryggðum skuldabréfalánnum banka og sparisjóða og ávöxtunarkrafa íbúðabréfa (flokkur HFF150934) (frá 9. júlí 2004, húsbréf þar áður) og spariskírteina (flokkur RIKS 15 1001). Vegna breyttra aðferða við útreikning meðalvaxta eru tölur frá og með febrúarmánuði 2007 ekki fyllilega sambærilegar við eldri tölur.

Mynd VII-19. Mismunur meðalkjörvaxta og stýrivaxta, mismunur útlánsvaxta banka og ávöxtunar spariskírteina

Heimild: Seðlabanki Íslands. Mismunur verðtryggðra meðalútlánsvaxta banka og sparisjóða og ávöxtunarkröfu spariskírteina (flokkur RIKS 05 0410) (þessar raðir eru sýndar í mynd 64). Mismunur óverðtryggðra meðalkjörvaxta banka og sparisjóða og vaxta í endurhverfum verðbréfakaupum Seðlabankans. Vegna breyttra aðferða við útreikning meðalvaxta eru tölur frá og með febrúarmánuði 2007 ekki fyllilega sambærilegar við eldri tölur.

Mynd VII-20. Út- og innlánsvextir banka og sparisjóða (verðtryggð kjör)

Heimild: Seðlabanki Íslands. Vegið meðaltal meðalvaxta verðtryggðra skuldabréfalána og vegið meðaltal innlánsvaxta á verðtryggðum reikningum bundnum í 60 mánuði hjá bönkum og sparisjóðum. Vegna breyttra aðferða við útreikning meðalvaxta eru tölur frá og með febrúarmánuði 2007 ekki fyllilega sambærilegar við eldri tölur.

Mynd VII-21. Vextir íbúðalána

Heimildir: Glitnir, Kaupþing, Landsbanki Íslands, Íbúðalánasjóður. Lægstu vextir verðtryggðra íbúðalána banka, m.v. uppgreiðsluþóknunar á lánum. Vextir Íbúðalánasjóðs miðast við verðtryggða vexti íbúðalána með uppgreiðsluþóknun frá og með nóvember 2005, en án uppgreiðsluþóknunar fyrir þann tíma.

Mynd VII-22. Skuldatryggingar íslenskra banka og vísitala evrópskra fjármálafyrirtækja

Heimildir: Bloomberg, Reuters. Skuldatryggingar þriggja stærstu viðskiptabanka Íslands auk vísitölu evrópskra fjármálafyrirtækja (Itraxx). Daglegar tölur.

Mynd VII-23. Framvirk gjaldeyrisstaða bankanna og gengi krónu

Heimild: Seðlabanki Íslands. Vísitala meðalgengis er reiknuð út frá víðri viðskiptavog. Vogin er reiknuð út frá vöruviðskiptum við öll lönd sem veða að minnsta kosti 0,5% í vöruviðskiptum Íslands undangengin þrjú ár. Auk þess er tekið tillit til hlutfalls ferðamennsku í þjónustuviðskiptum. Framvirk gjaldeyrisstaða bankanna er nettóstaða framvirkra gjaldeyrisamninga. Þá er átt við samning þar sem handhafi er skuldbundinn til að kaupa eða selja ákveðna eign (í þessu tilfalli erlendan gjaldeyri) á ákveðnu verði á einum eða fleiri dögum í framtíðinni. Daglegar tilkynningar berast frá aðilum á millibankamarkaði um gjaldreyrisviðskipti, en þeir eru nú Glitnir, Landsbanki Íslands og Kaupþing. Miðað er við meðaltal mánaðar.

Mynd VII-24. Framvirk gjaldeyrisstaða bankanna og vaxtamunur að teknu tilliti til gengisflökts

Heimildir: Bloomberg, Seðlabanki Íslands. Vaxtamunur að teknu tilliti til gengisflökts er hlutfalla þriggja mánaða vaxtamunar á peningamarkaði á Íslandi og evrusvæðinu af afleiddu flökta ISK/EUR-valrétti. Sjá skýringar á framvirkri gjaldeyrisstöðu bankanna við mynd VII-23 hér að framan. Miðað er við meðaltal mánaðar.

Mynd VII-25. Gengi krónu gagnvart erlendum gjaldmiðlum

Heimild: Seðlabanki Íslands. Gengi gjaldmiðla gagnvart krónu er miðað við skráð opinbert viðmiðunargengi Seðlabanka Íslands. Vísitala meðalgengis: sjá skýringu við mynd VII-27. Daglegar tölur.

Mynd VII-26. Gengi krónu gagnvart hávaxtagjaldmiðlum

Heimild: Bloomberg. Gengi gjaldmiðla gagnvart evru. Daglegar tölur.

Mynd VII-27. Meðalgengi og raungengi krónu

Heimild: Seðlabanki Íslands. Vísitala meðalgengis er hér reiknuð út frá víðri viðskiptavog. Vogin er reiknuð út frá vöruviðskiptum við öll lönd sem veða að minnsta kosti 0,5% í vöruviðskiptum Íslands undangengin þrjú ár. Auk þess er tekið tillit til hlutfalls ferðamennsku í þjónustuviðskiptum. Daglegar tölur. Raungengi miðað við hlutfallslegt neysliverð. Mánaðarlegar tölur.

Mynd VII-28 Erlend skuldabréfaútgáfa í krónum

Heimildir: Reuters, Seðlabanki Íslands. Sýndar eru bæði nýjar útgáfur og þær sem koma á gjalddaga af erlendum skuldabréfum í krónum auk þess sem útistandandi upphæð bréfa er sýnd sem hlutfall af vergri landsframleiðslu ársins 2006.

Mynd VIII-1. Verðlagsþróun erlendis

Heimild: Reuters EcoWin. Mánaðarlegar 12 mánaða breyting neysliverðs í Bandaríkjunum, á evrusvæðinu, í Bretlandi og Japan.

Mynd VIII-2. Verðlagsþróun á Norðurlöndunum

Heimild: Reuters EcoWin. Mánaðarlegar 12 mánaða breyting neysliverðs í Noregi, Danmörku og Svíþjóð.

Mynd VIII-3. Atvinnuleysisþróun erlendis

Heimild: Reuters EcoWin. Mánaðarlegar tölur. Árstíðarleiddrétt atvinnuleysi (fjöldi atvinnulausra sem hlutfall af mannafla) í Bandaríkjunum, á evrusvæðinu, í Bretlandi, Japan og viðskiptalöndunum.

Mynd VIII-4. Iðnaðarframleiðsla erlendis

Heimild: Reuters EcoWin. Mánaðarlegar tölur. Árstíðarleiddrétt iðnaðarframleiðsla sem vísitala (2000=100) í Bandaríkjunum, á evrusvæðinu, í Bretlandi og Japan.

Mynd VIII-5. Hagvöxtur erlendis

Heimild: Reuters EcoWin. Ársfjórðungslegar tölur. Magnbreyting vergrar landsframleiðslu frá sama fjórðungi á fyrra ári í Bandaríkjunum, á evrusvæðinu, í Bretlandi og Japan.

Mynd VIII-6. Vöxtur breiðs peningamagns erlendis

Heimild: Reuters EcoWin. Mánaðarlegar tölur. Peningamagn skilgreint sem M3 eða því sem næst.

Mynd VIII-7. Útlánavöxtur innlánsstofnana erlendis

Heimild: Reuters EcoWin. Mánaðarlegar tölur. Útlán án markaðsverðbréfa. Tölur fyrir Bretland eru aðeins útlán til einkageira.

Mynd VIII-8. Hlutabréfaverð erlendis

Heimild: Reuters EcoWin. Daglegar tölur. Sýndar eru breiðar hlutabréfavitölur; S&P 500 í Bandaríkjunum, EURO STOXX Index á evrusvæðinu, FTSE 350 í Bretlandi og Nikkei 225 í Japan. Vísitölurnar eru allar settar á 100 í ársbyrjun 2000.

Mynd VIII-9. Hlutabréfaverð á Norðurlöndunum

Heimild: Reuters EcoWin. Daglegar tölur. Sýndar eru breiðar hlutabréfavitölur; OBX í Noregi, OMXS í Svíþjóð, OMXC í Danmörku og OMXI á Íslandi. Vísitölurnar eru allar settar á 100 í ársbyrjun 2000.

Mynd VIII-10. Stýrivextir seðlabanka erlendis

Heimild: Reuters EcoWin. Daglegar tölur um stýrivexti Seðlabanka í Bandaríkjunum, á evrusvæðinu og í Bretlandi.

Mynd VIII-11. Vextir á peningamarkaði erlendis

Heimildir: Bloomberg, Reuters Ecwin. Daglegar tölur um vexti á peningamarkaði til þriggja mánaða í Suður-Afríku, Tyrklandi, Nýja-Sjálandi og á Íslandi. Vextir á 30 daga skiptasamningum í Brasilíu.

Mynd VIII-12. Skammtímavextir hávaxtagjaldmiðla

Heimild: Reuters EcoWin. Daglegar tölur um vexti á peningamarkaði til þriggja mánaða í Suður-Afríku, Tyrklandi, Nýja-Sjálandi og á Íslandi.

Mynd VIII-13. Vextir 10 ára ríkisskuldabréfa erlendis

Heimild: Reuters EcoWin. Daglegar tölur. Vextir 10 ára ríkisskuldabréfa í Bandaríkjunum, á evrusvæðinu, í Japan og Bretlandi.

Mynd VIII-14. Gengi evru gagnvart jeni, Bandaríkjadal og bresku pundi

Heimild: Seðlabanki Íslands. Daglegar vísitölur. Krossgengi miðað við íslenska krónu. Vísitölurnar eru settar á 100 31. desember 2001.

Mynd VIII-15. Hagvaxtarspár fyrir evrusvæðið, Bretland og Þýskaland

Heimild: Concensus Forecasts. Spá um árlegan raunvöxt vergrar landsframleiðslu á evrusvæði, í Bretlandi og Þýskalandi. Byggt á mánaðarlegum spám 240 stofnana víðsvegar um heim sem vegnar eru saman. Sýndar eru spár fyrir næstliðið ár, yfirstandandi ár og næsta ár, og er einn ferill fyrir hvert ár. Hver ferill sýnir því þróun spár um hagvöxt viðkomandi ríkis á viðkomandi ári.

Mynd VIII-16. Hagvaxtarspár fyrir Bandaríkin og Japan

Heimild: Concensus Forecasts. Spá um árlegan raunvöxt vergrar landsframleiðslu í Bandaríkjunum og Japan. Byggt á mánaðarlegum spám 240 stofnana víðsvegar um heim sem vegnar eru saman. Sýndar eru spár fyrir næstliðið ár, yfirstandandi ár og næsta ár, og er einn ferill fyrir hvert ár. Hver ferill sýnir því þróun spár um hagvöxt viðkomandi ríkis á viðkomandi ári.

Mynd VIII-17. Leiðandi hagvísar (Leading Indicators) OECD

Heimildir: OECD, Reuters EcoWin. 6 mánaða breyting á árskvarða. OECD, Bandaríkin, evrusvæðið, Bretland og Japan. Leiðandi hagvísar OECD eru samsettir og byggjast á breiðu safni annarra hagvísar.

Mynd VIII-18. Væntingavísitölur á evrusvæðinu og í Bandaríkjunum

Heimildir: European Commission, Reuters EcoWin The Conference Board í Bandaríkjunum og Institute for Supply Management (ISM Report on Business) í Bandaríkjunum. Sýndar eru væntingavísitölur fyrir neytendur og fyrirtæki.