

# Hagvísar Seðlabanka Íslands

Yfirlit um þróun efnahagsmála



Seðlabanki Íslands  
Janúar 2007

## Yfirlit efnahagsmála

Í janúar hækkaði **vísitala neysluverðs** um 0,26% frá fyrri mánuði og hefur hækkað um 6,9% sl. tólf mánuði. Mest áhrif á vísitöluna hafði 12% verðlækkun á fötum og skóm vegna vetrarútsölu (vísitöluáhrif -0,6%) og 2% verðhækkun á mat og drykkjarvöru (vísitöluáhrif 0,3%). Verðhækkunar opinberrar og almennrar þjónustu höfðu 0,4% áhrif til hækkunar vísitölu neysluverðs. Þar af hækkuðu gjöld tengd húsnæði um rúmlega 13% (vísitöluáhrif 0,14%) og verð á almennri þjónustu um 0,9% (vísitöluáhrif 0,2%). Vísitala neysluverðs án húsnæðis hækkaði um 0,12% frá fyrri mánuði og hefur hækkað um 6% sl. tólf mánuði. Kjarnavísitala 1 hækkaði um 0,03% frá því í desember en kjarnavísitala 2 lækkaði um 0,21%, enda eru þar verðhækkunar opinberrar þjónustu undanskildar. Kjarnavísitölurnar hafa hækkað um 7% og 7,3% sl. tólf mánuði.

**Vísbendingar um eftirspurn** á síðasta fjórðungi ársins 2006 benda til svipaðs eða hægari vaxtar en á fjórðungnum á undan. **Greiðslukortavelta** einstaklinga innanlands jókst um 3,6% að raungildi á síðasta fjórðungi ársins frá sama tíma í fyrra, en hafði aukist um 3,9% á þriðja fjórðungi ársins. Ársvöxtur **dagvöruveltu** nam 4% að raunvirði á fjórðungnum en tæplega 3,8% á þriðja fjórðungi ársins. Raunvirt velta samkvæmt **virðisaukaskattskýrslum** var 8,5% meiri í september og október sl. en á sama tíma árið á undan, en hafði aukist um rúm 11% mánuðina tvo á undan. Ársvöxtur **sementssölu** án stóriðju á fjórða ársfjórðungi var 7,4% en var 33% í sama fjórðungi árið 2005.

**Vöruskipti við útlönd** voru óhagstæð um 13,5 ma.kr. í nóvember. Alls voru fluttar inn vörur að andvirði 33,2 ma.kr. en útflutningur nam alls 19,8 ma.kr. Á sama tímabili í fyrra voru vöruviðskipti óhagstæð um 13,2 ma.kr., reiknað á föstu gengi. Samkvæmt bráðabirgðatölum Hagstofu Íslands nam halli á vöruskiptajöfnuði í desember 9 ma.kr. Áætlað er að fluttar hafi verið inn vörur fyrir um 28 ma.kr. og að vöruútflutningur hafi numið 19 ma.kr. Að teknu tilliti til bráðabirgðatölnanna fyrir desember nam vöruviðskiptahallinn tæplega 132 ma.kr. á síðasta ári sem er um 20% meiri halli en árið 2005 reiknað á föstu gengi.

**Afli** dróst töluvert saman milli ára í fyrra eða um 32% og hefur ekki verið jafn lítill frá árinu 1992. Afleverðmæti var um 4,7% minna á síðasta ári á föstu verðlagi en árið á undan.

**Útflutningsverðmæti sjávarafurða** í erlendri mynt var um 7% meira á árinu 2006 en árið 2005 en um 20% meira í krónum talið.

**Álverð** var 31% hærra á árinu 2006 en árið á undan. Framvirkt verð bendir til að álverð verði hátt fram undir mitt ár en þá er búist við að álverð taki að lækka í takt við aukið framboð.

**Eldsneytisverð** á alþjóðamarkaði var um 17% lægra að meðaltali fyrstu þrjár vikur janúar en að meðaltali í desember.

**Vinnuafslnotkun** jókst á alla mælikvarða á síðasta fjórðungi ársins 2006 frá sama tíma árið á undan. Heildarvinnuáhrif jókst um 5,4% á fjórðungnum frá fyrra ári og starfandi fólki fjölgaði um 5,2%. Mest fjölgun starfandi var meðal karla á höfuðborgarsvæðinu, sem fjölgaði um tæp 11% en starfandi konum á höfuðborgarsvæðinu fjölgaði óverulega á sama tíma. Svipað og var fyrstu þrjá fjórðunga ársins 2006 jókst vinnuframlag einna mest í aldurshópnum 25-54 ára, en árið á undan hafði fjölgað mest í yngstu og elstu aldurshópnum.

Skráð **atvinnuleysi** jókst um 0,1 prósentu í nóvember frá fyrri mánuði í 1,2%. Atvinnuleysi leiðrétt fyrir árstíðarsveiflu var einnig 1,2% og hefur haldist nánast óbreytt frá marsmánuði. Enn er því þörf á að anna eftirspurn eftir vinnuafli að hluta með **innflutningi vinnuafis** og gaf Vinnumálastofnun út tæplega 50 ný atvinnuleyfi í desember og skráði tæplega 360 nýja starfsmenn frá E-8 ríkjunum.

Reglulegur **tekjuafgangur ríkissjóðs**, án eignasölutekna og -kostnaðar var 53 ma.kr. fyrstu ellefu mánuði ársins en 19 ma.kr. á sama tímabili í fyrra. **Reglulegar tekjur** voru um 8% meiri að raungildi en fyrir ári en útgjöld um 1% meiri. **Útgjöld** ríkissjóðs jukust um 2% að raungildi á tímabilinu ágúst til nóvember frá fyrra ári. Markmið fjárlaga og fjárukalaga var 3% vöxtur á árinu. Tekjur ríkissjóðs af **reglulegum sköttum** jukust um 0,1% að raungildi á tímabilinu ágúst til nóvember sl. miðað við sama tíma árið 2005. Er það minnsta hækkun frá október 2002. Tekjur af tekjusköttum einstaklinga og tryggingagjaldi jukust um 6% að raungildi á tímabilinu ágúst til nóvember sl. frá sama tíma árið á undan sem er heldur minni ársvöxtur en fyrir ári. Tekjur af virðisaukaskatti voru 2½% meiri þessa mánuði en á sama tíma árið 2005. Tekjur af innflutningi drógust enn saman, um 7% að raungildi á tímabilinu ágúst til nóvember sl. frá sama tíma fyrir ári.

Árstíðarleiðrétt **staðgreiðsluverð íbúðarhúsnæðis** á höfuðborgarsvæðinu lækkaði um 0,01% milli mánaða í desember, en hefur hækkað um tæplega 5% síðastliðna tólf mánuði. Verð fjölbýlis lækkaði um 1,2% á milli mánaða en sérþýli hækkaði um 3,8%.

**Úrvalsvísitala hlutabréfa** var að meðaltali 6% hærri fyrstu þrjár vikur janúarmánaðar en í desember sl.

Aðhaldsstig peningastefnunnar hefur aukist eftir að Seðlabankinn tilkynnti hinn 21. desember sl. að **stýrivextir** yrðu hækkaðir um 0,25 prósentur. Síðan þá hefur ávöxtunarkrafa **óverðtryggðra ríkisbréfa** verið að meðaltali 0,2-0,5% hærri en mánuðinn fyrir hækkun stýrivaxta. Lítil breyting varð á ávöxtunarkröfu **verðtryggðra íbúðabréfa** á sama tímabili. Samanburður á **raunstýrivöxtum** miðað við liðna verðbólgu mánuðinn eftir hækkun stýrivaxta og mánuðinn fyrir hækkun þeirra, sýnir að þeir hafa hækkað um ½ prósentu og eru nú tæplega 6,9%, svipaðir og þeir voru í mars 2001. **Vaxtamunur** þriggja mánaða millibankavaxta við útlönd hefur einnig aukist og var tæplega 10,7% hinn 22. janúar. **Vísitala meðalgengis** miðað við víða vöruskiptavog var að meðaltali 1,3% hærri mánuðinn eftir hækkun stýrivaxta í desember en mánuðinn fyrir hana.

Ársvöxtur **innlendra útlána innlánsstofnana** jókst í desember í 41,4%, en hægt hafði á vextinum undangengna fimm mánuði. Aukinn vöxt útlána má að mestu rekja til aukningar **gengisbundinna útlána** en nokkuð hægði á ársaukningu verðtryggðra útlána innlánsstofnana. Yfirdráttarlán til heimila drógust saman bæði milli mánaða og ára en vöxtur yfirdráttarlána til fyrirtækja jókst. Ársvöxtur **útlána innlánsstofnana án áætlaðrar gengis- og verðuppfærslu** nam 27,7%.

Englandsbanki og Noregsbanki hafa hækkað **stýrivexti** um 0,25% frá síðustu útgáfu Hagvísu en seðlabankar Evrópu, Bandaríkjanna, Japan og Svíþjóðar hafa haldið stýrivöxtum óbreyttum.

*Í Hagvísu er notast við talnagögn sem tiltæk voru 23. janúar 2007.*

## Yfirlitstafla Hagvísu

	Nýjasta tímabil	Nýjasta gildi	Breyting (%)			Áhrif á 12 mán.	
			frá fyrri mánuði	yfir 6 mánuði <sup>2</sup>	yfir 12 mánuði	VNV sl. 12 mán (%)	br. fyrir ári (%)
<b>I Verðlagsþróun og verðbólguvæntingar<sup>1</sup></b>							
Vísitala neysluverðs (VNV) (maí 1988=100) .....	janúar '07	266,9	0,3	2,9	6,9	.	4,4
Kjarnavísitala 1 (VNV án búvöru, grænmetis, ávaxta og bensíns).....	janúar '07	151,0	0,0	4,5	7,1	6,1	4,3
Kjarnavísitala 2 (kjarnavísitala 1 án opinberrar þjónustu) .....	janúar '07	151,5	-0,2	4,2	7,3	5,8	4,5
Innlendar vörur án búvöru og grænmetis .....	janúar '07	140,4	0,3	3,0	7,4	0,6	-0,3
Búvörur og grænmeti .....	janúar '07	134,8	3,2	6,5	7,7	0,5	1,1
Innfluttar vörur án áfengis og tóbaks .....	janúar '07	114,7	-1,3	-2,6	6,3	2,0	-0,8
- mat- og drykkjarvörur.....	janúar '07	128,4	1,5	8,6	9,9	0,2	-3,8
- nýr bill og varahlutir.....	janúar '07	130,4	2,0	5,6	13,4	1,0	-4,6
- bensín.....	janúar '07	151,0	0,0	-20,2	3,5	0,2	12,8
- innfluttar vörur aðrar .....	janúar '07	97,2	-4,1	0,4	3,2	0,5	-2,8
Húsnæði.....	janúar '07	246,4	0,0	4,9	9,8	2,2	17,1
Opinber þjónusta .....	janúar '07	152,0	3,0	8,3	4,1	0,3	2,6
Önnur þjónusta.....	janúar '07	155,7	0,9	5,5	5,4	1,2	3,8
Dagvara.....	janúar '07	132,6	1,8	6,1	8,6	1,3	-1,5
Innflutningsgengisvísitala (31. des. 1994=100).....	29. des. '06	109,1	5,2	38,6	22,0	.	-6,1

	Nýjasta tímabil	Vænt	Breyt. frá	Vænt 12 m.	Vænt verðbólga á		Hugmynd um verðb. sl. 12 mán.
		12 mán. verðbólga	síðustu könnun	verðbólga fyrir ári	ársvarða næstu 2 ár	3 ár	
Verðbólguvæntingar fyrirtækja .....	desember '06	2,2	-1,3	3,7	.	.	.
Verðbólguvæntingar almennings .....	október '06	5,9	-1,3	4,7	.	.	7,3

1. Grunntímabil vísitalna: Vísitala neysluverðs: maí 1988; aðrar verðvísitölur undirflokkanna: mars 1997=100. 2. Umreiknað til ársraða.

	Nýjasta tímabil	Nýjasta gildi	Gildi fyrir ári	Breyting í % frá		Frá ársbyrjun	
				næsta tíma-bili á undan	fyrri ári	Gildi	Breyt. frá f. ári (%)
<b>II Framleiðsla og eftirspurn</b>							
Landsframleiðsla (ma.kr.).....	3. ársfj. '06	294,4	265,2	4,7	0,8	832,2	2,4
Þjóðarútgjöld (ma.kr.).....	3. ársfj. '06	341,0	299,3	2,6	2,4	974,5	7,7
Einkaneysla (ma.kr.).....	3. ársfj. '06	169,1	151,2	-4,9	2,0	503,4	6,1
Samneysla (ma.kr.).....	3. ársfj. '06	70,7	62,9	2,8	2,7	205,4	2,8
Fjármunamyndun (ma.kr.).....	3. ársfj. '06	92,5	83,1	11,8	-1,6	255,0	12,2
Útflutningur vöru og þjónustu (ma.kr.).....	3. ársfj. '06	96,4	87,9	-1,5	-13,3	269,7	-9,3
Innflutningur vöru og þjónustu (ma.kr.).....	3. ársfj. '06	-142,9	-122,0	-4,4	-5,4	-412,0	6,9
Velta innanlandsgr. skv. virðisaukask.skýrslum (ma.kr.) <sup>1</sup> .....	sept.-okt. '06	247,8	203,9	1,3	14,2	1.139,2	14,2
Dagvöruvelta (nóv. 2001=100) .....	desember '06	172,1	164,8	39,9	4,4	132,5	5,2
Greiðslukortavelta (ma.kr.) <sup>1</sup> .....	desember '06	60,1	59,2	-4,6	-4,6	663,3	1,8
Velta skráðra fyrirtækja (ma.kr.).....	1. - 3. ársfj. '06	607,0	332,0	19,7	82,7	607,0	82,7
Sementssala (þús. tonn).....	desember '06	17,6	19,2	-30,1	-8,6	302,6	15,8
Nýskráning bifreiða (stk.).....	desember '06	1.032	1.791	-26,0	-42,4	23.111	-10,9

Skýring: Allar breytingar fjárhæða á milli tímabila eru raunbreytingar. 1. Breytingar eru reiknaðar út frá árstíðarleiðréttum tölum.

	Nýjasta tímabil	Nýjasta gildi	Gildi fyrir ári	Breyting í % frá		Frá ársbyrjun	
				næsta tíma-bili á undan	fyrri ári	Gildi	Breyt. frá f. ári (%)
<b>III Utanríkisviðskipti og ytri skilyrði</b>							
Verðlag sjávarafurða í erlendum gjaldmiðli (jan. 1999 = 100).....	desember '06	116,3	108,8	-1,9	6,9	116,3	6,9
Verðlag áls á heimsmarkaði (\$/tonn).....	desember '06	2.813	2.247	4,1	25,2	2.481	30,6
Verð olíu á heimsmarkaði (\$/fat).....	desember '06	62,3	55,5	6,5	12,2	65,7	20,8
Botnfiskafli (þús. tonn).....	desember '06	35,0	37,6	-5,7	-6,8	514,7	-0,9
Uppsjávarafli (þús. tonn).....	desember '06	36,8	34,6	-45,8	6,3	787,9	-30,6
Vöruútflutningur (án skipa og flugvéla, ma.kr.) <sup>1</sup> .....	nóvember '06	19,8	16,6	-3,7	-0,8	206,3	7,9
- sjávarafurðir (ma.kr.) <sup>1</sup> .....	nóvember '06	10,6	9,5	-3,3	-7,2	115,7	1,5
- ál (ma.kr.) <sup>1</sup> .....	nóvember '06	5,0	3,4	-11,2	23,3	51,6	39,9
- aðrar iðnaðarvörur (ma.kr.) <sup>1</sup> .....	nóvember '06	3,1	3,0	2,9	-15,0	31,4	-2,7
Vöruinnflutningur (án skipa og flugvéla, ma.kr.) <sup>1</sup> .....	nóvember '06	32,6	27,5	21,8	-1,5	330,0	16,3
Vöruskiptajöfnuður (án skipa og flugvéla, ma.kr.) <sup>1</sup> .....	nóvember '06	-12,8	-10,9	.	.	-123,7	.
Útflutningur þjónustu (ma.kr.) <sup>1</sup> .....	3. ársfj. '06	37,0	42,3	24,0	-24,7	92,3	-16,5
Innflutningur þjónustu (ma.kr.) <sup>1</sup> .....	3. ársfj. '06	48,8	43,1	6,3	-2,4	135,1	6,3
Raugengi m.v. verðlag (1980=100).....	4. ársfj. '06	106,9	111,4	5,9	-4,1	103,3	-3,5

1. Breytingar á vöru- og þjónustuviðskiptum við útlönd eru á föstu gengi.

	Nýjasta tímabil	Nýjasta gildi	Gildi fyrir ári	Breyting frá <sup>1</sup>		Frá ársbyrjun <sup>2</sup>	
				næsta tíma-bili á undan	fyrri ári	Gildi	Breyt. frá f. ári (%)
IV Vinnumarkaður og tekjur							
Fjöldi atvinnulausra.....	desember '06	1.879	2.317	130	-438	2.036	-34,7
Hlutfall atvinnulausra, árstíðarleiðrétt (% af mannafla).....	desember '06	1,2	1,5	0,0	-0,3	1,3	-0,7
Atvinnuleysi skv. vinnumarkaðskönnun (% af mannafla).....	4. ársfj. '06	2,5	2,7	-0,1	-0,2	3,0	0,4
Laus störf á vinnumiðlunum .....	desember '06	218	573	-50,2	-62,0	570	-58,7
Útgáfa atvinnuleyfa alls .....	desember '06	113	956	-57,5	-88,2	5.461	-14,2
Ný tímab. leyfi á nýjum vinnustað og framlengd tímab. leyfi.....	desember '06	50	400	-77,8	-87,5	2.299	20,4
Launavísitala (des. 1988=100).....	desember '06	300,8	273,9	-0,1	9,8	292,7	9,5
Kaupmáttur launa m.v. launavísitölu (1990=100).....	desember '06	141,1	137,4	-0,1	2,7	140,7	2,7

1. Breytingar á fjölda atvinnulausra sýna fjölgun/fækkun; breytingar á hlutfalli atvinnulausra sýna hækkun/lækkun (einingin prósentu); allar breytingar vísitalna og breytingar á útgáfu atvinnuleyfa og fjölda lausra starfa eru hlutfallslegar (%). 2. Meðal mánaðarlegur fjöldi atvinnulausra og lausra starfa það sem af er árinu, meðaltal atvinnuleysis hlutfalls en uppsafnaður fjöldi atvinnuleyfa. Breytingar á hlutfalli atvinnulausra sýna hækkun/lækkun (einingin prósentu); allar aðrar breytingar eru hlutfallslegar (%).

	Nýjasta tímabil	Nýjasta gildi	Gildi fyrir ári	Breyting í % frá		Frá ársbyrjun	
				næsta tíma-bili á undan	fyrri ári	Gildi	Breyt. frá f. ári (%)
V Opinber fjármál							
Tekjuafgangur ríkissjóðs (ma.kr.).....	nóvember '06	4,1	19,2	.	.	53,6	.
Tekjuafgangur ríkissjóðs, hlutfall af tekjum (%) .....	nóvember '06	13,3	43,7	.	.	15,8	.
Hrein lánsfjárbörf (ma.kr.).....	nóvember '06	3,9	21,7	.	.	49,6	.
Hrein lánsfjárbörf (% af tekjum).....	nóvember '06	12,6	49,3	.	.	14,7	.
Tekjur ríkissjóðs (ma.kr.).....	nóvember '06	30,7	43,9	-2,3	-35,0	338,5	-11,7
- án eignasölu og óreglulegra tekna (ma.kr.) .....	nóvember '06	30,6	27,4	-2,4	3,5	337,6	8,2
- af virðisaukaskatti (ma.kr.) .....	nóvember '06	10,6	9,6	-7,8	2,5	111,2	7,6
- af staðgreiddum tekjuskatti & tryggingargj. (ma.kr.) .....	nóvember '06	9,4	8,3	2,8	6,0	103,4	7,0
- af innflutningi (ma.kr.) .....	nóvember '06	2,3	2,3	-4,7	-6,8	26,0	1,4
Útgjöld ríkissjóðs (ma.kr.) .....	nóvember '06	26,7	24,7	0,7	0,2	284,9	-4,5
- leiðrétt fyrir óreglulegum gjöldum (ma.kr.).....	nóvember '06	26,7	24,4	0,7	1,5	284,9	-2,3

Skýring: Fyrstu fjórir dálkarnir vísa til 4ra mánaða meðaltala, hinir tveir til heildartalna frá byrjun árs.

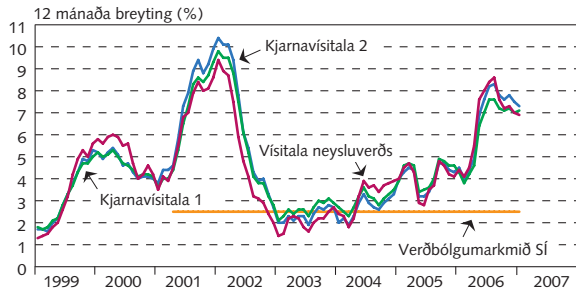
	Nýjasta tímabil	Nýjasta gildi	Gildi fyrir ári	Breyting í % frá		Frá ársbyrjun	
				næsta tíma-bili á undan	fyrri ári	Meðal-tal	Breyt. frá f. ári (%)
VI Eignamarkaðir							
Úrvalsvisitala, mánaðarmeðaltal (des. 1997=1.000).....	desember '06	6.382,9	5.319,1	1,9	20,0	5.985,5	39,7
Velta, mánaðarleg (ma.kr.) .....	desember '06	357,4	128,1	205,4	179,0	2.102,3	74,9
Verð íbúða í fjölbýli á höfuðb.svæði (jan. 1994=100) .....	desember '06	298,0	286,7	-1,8	3,9	282,6	5,9
Raunverð íbúða alls á höfuðb.svæði (jan. 1994=100).....	desember '06	194,8	198,4	-0,7	-1,8	193,8	2,9
Aflahlutdeild (kr./kg.) .....	janúar '07	2200	1700	0,0	29,4	1843	8,4

	Nýjasta tímabil	Nýjasta gildi	Gildi fyrir ári	Breyting í % frá		Frá ársbyrjun	
				næsta tíma-bili á undan	fyrri ári	Meðal-tal	Breyt. frá f. ári (%)
VII Fjármálamarkaðir							
Útlán innlánsstofnana til innlendra aðila (ma.kr.).....	desember '06	2.406,1	1.701,8	5,7	41,4	.	.
að frádregnum ættl. gengis- og vísitöluáhrifum (vísitala).....	desember '06	518,0	405,7	3,5	27,7	.	.
- að raungildi (jan. 2002=100).....	desember '06	288,4	218,0	5,5	32,3	.	.
Útlán lánakerfisins (ma.kr.) .....	september '06	4.298,2	3.213,9	2,8	33,7	.	.
M3 (ma.kr.) .....	desember '06	785,2	657,5	3,3	19,4	.	.
Stýrivextir Seðlabankans (%) .....	19. janúar '07	14,25	10,50	0,3	3,8	14,25	3,75
Peningamarkaðsvextir, 3ja mán. (%) <sup>1</sup> .....	19. janúar '07	15,0	10,2	0,6	4,8	15,1	5,0
Peningamarkaðsvextir, 12 mán. (%) <sup>1</sup> .....	19. janúar '07	14,2	10,1	0,3	4,1	14,3	4,2
Ávöxtunarkrafa ríkisbréfa (RIKB 100317) (%) <sup>1</sup> .....	19. janúar '07	9,6	8,0	0,1	1,6	9,7	1,7
Ávöxtunarkrafa ríkisbréfa (RIKB 130517) (%) <sup>1</sup> .....	19. janúar '07	8,7	7,8	0,3	0,9	8,8	1,0
Ávöxtunarkrafa íbúðabréfa (HFF 150224) (%) <sup>1</sup> .....	19. janúar '07	5,2	4,4	0,1	0,8	5,3	.
Ávöxtunarkrafa íbúðabréfa (HFF 150234) (%) <sup>1</sup> .....	19. janúar '07	4,4	4,2	0,0	0,2	4,4	.
Ávöxtunarkrafa íbúðabréfa (HFF 150244) (%) <sup>1</sup> .....	19. janúar '07	4,2	4,2	0,0	0,1	4,3	.
Ávöxtunarkrafa spariskirteina (RIKS 151001) (%) <sup>1</sup> .....	19. janúar '07	4,9	4,2	0,1	0,7	5,0	0,8
Meðalvextir óverðtryggðra útlána banka og sparisj. (%) <sup>1</sup> .....	19. janúar '07	19,6	16,0	0,1	3,7	19,6	3,7
Meðalvextir verðtryggðra útlána banka og sparisj. (%) <sup>1</sup> .....	19. janúar '07	8,6	6,7	0,6	1,9	8,8	2,1
Gengisvísitala krónunnar (31. des. 1991=100) <sup>1</sup> .....	19. janúar '07	125,9	104,4	1,3	21,5	126,0	22,3

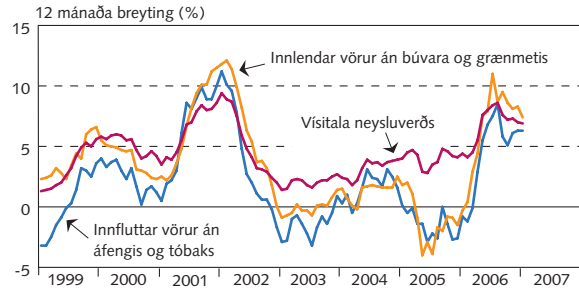
1. Allar tölur nema í tveimur öftustu dálkum miðast við 4 vikna meðaltöl, til þess dags sem tilgreindur er.

# I Verðlagspróun og verðbólguvæntingar

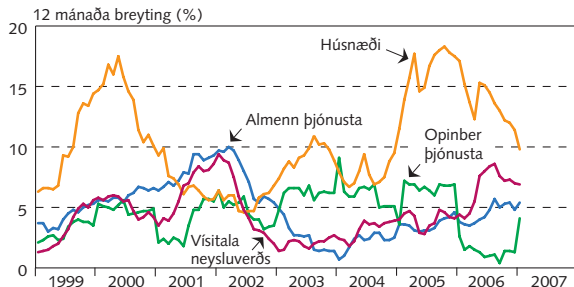
I-1 Verðbólga  
Heildarvísitala og mælikvarðar á undirliggjandi verðbólgu



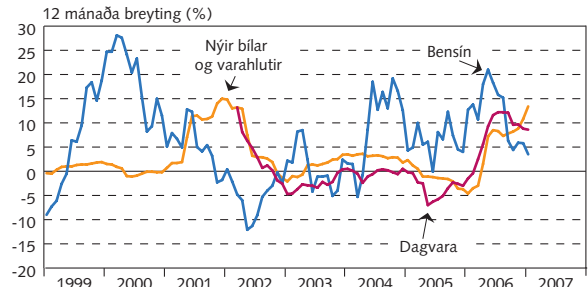
I-2 Verðlagspróun  
Vörur



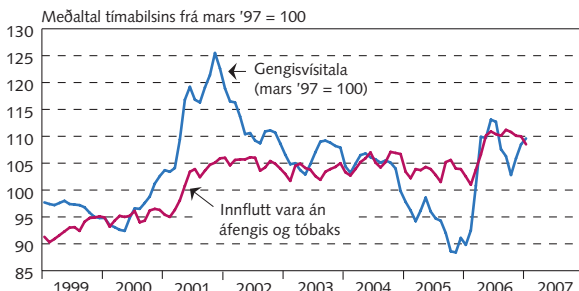
I-3 Verðlagspróun  
Húsnæði og þjónusta



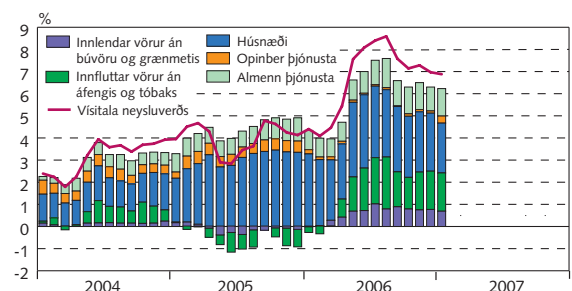
I-4 Verðlagspróun  
Ýmsir undirliðir



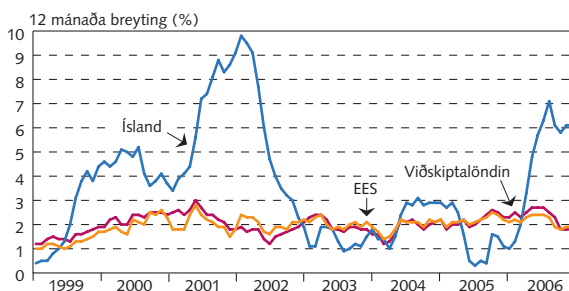
I-5 Innflutningsverðlag og gengispróun  
Vöruskiptavegin innflutningsgengisvísitala og verð innfl. vöru í VNV



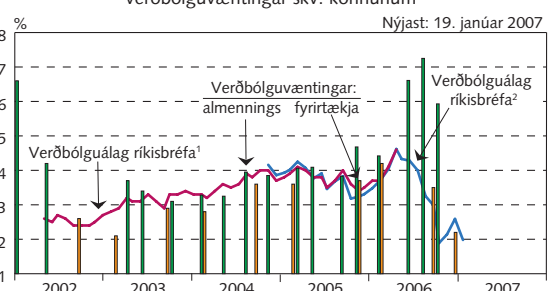
I-6 Undirliðir verðbólgu  
Áhrif á þróun vísitölu neysluverðs sl. 12 mánuði



I-7 Verðbólga á Íslandi og í viðskiptalöndunum  
Samræmd vísitala neysluverðs



I-8 Verðbólguvæntingar  
Verðbólguálag í lok mánaðar og verðbólguvæntingar skv. könnunum



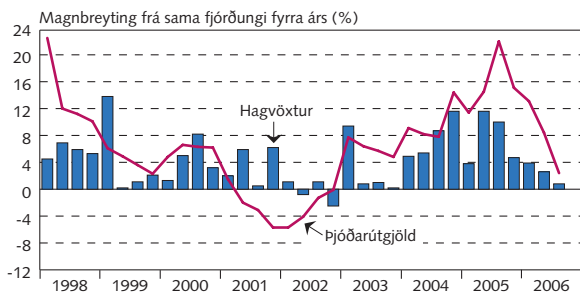
1. Verðbólguálag reiknað út frá ávöxtunarkröfu RIKB 13 0517 og RIKS 15 1001.  
2. Verðbólguálag reiknað út frá ávöxtunarkröfu RIKB 13 0517 og HFF150914.



## II Framleiðsla og eftirspurn

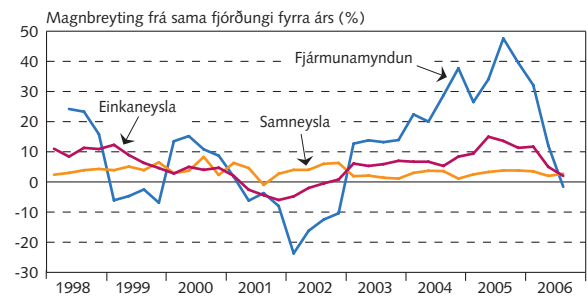
II-1

Hagvöxtur og þjóðarútgjöld  
Ársfjórðungslegar tölur



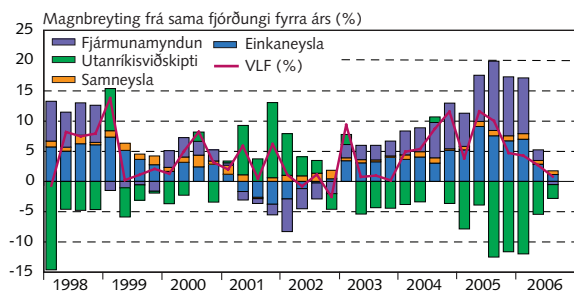
II-2

Einkaneysla og fjármunamyndun  
Ársfjórðungslegar tölur



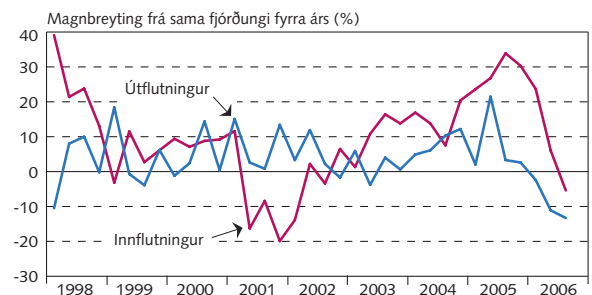
II-3

Landsframleiðsla  
Framlag einstakra liða til hagvaxtar



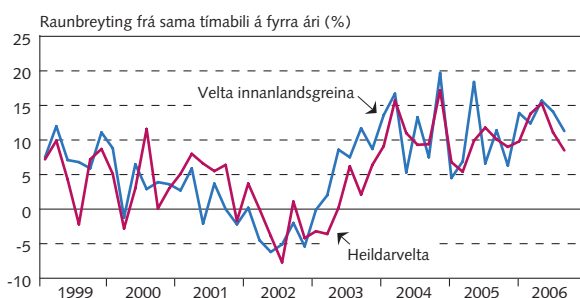
II-4

Útanríkisviðskipti  
Ársfjórðungslegar tölur



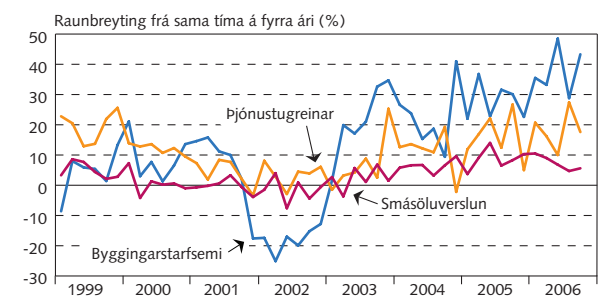
II-5

Velta samkvæmt virðisaukaskattskýrslum  
Árstíðarleiðréttar tölur



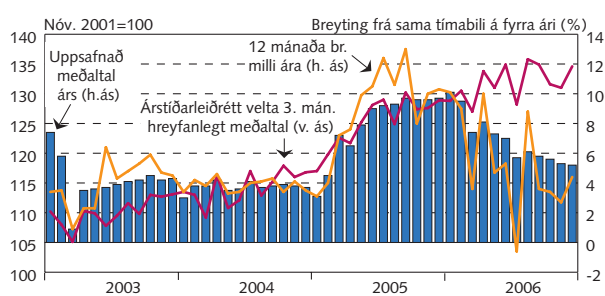
II-6

Velta samkvæmt virðisaukaskattskýrslum  
Nokkrir undirflokkar



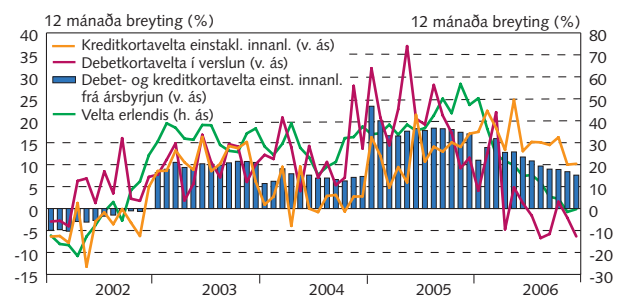
II-7

Dagvöruvelta  
Raubvirt með verðvísitölu dagvöru



II-8

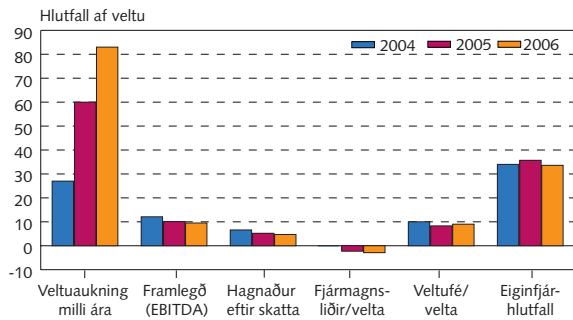
Greiðslukortavelta  
Velta debet- og kreditkorta, staðvirt með VNV og gengisvísitölu



## II Framleiðsla og eftirspurn

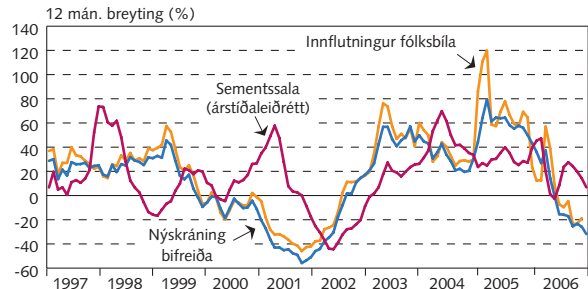
II-9

Velta og afkoma skráðra atvinnufyrirtækja  
2004 og janúar-september 2005-2006



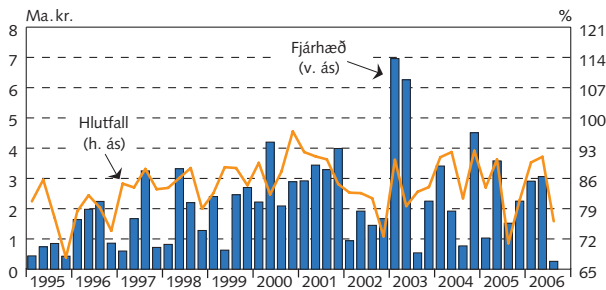
II-10

Innfl. og nýskráningar bifreiða og sementssala  
Mánaðarlegar tölur



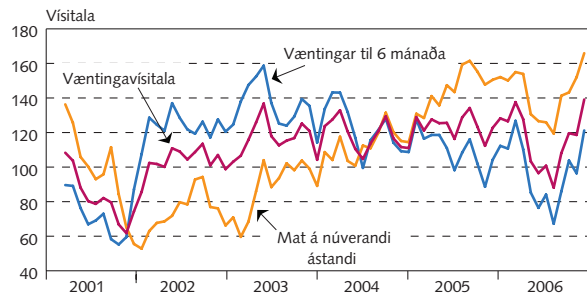
II-11

Fjárhæð samninga í útboðum  
Ásamt hlutfalli hennar og kostnaðaráætlana



II-12

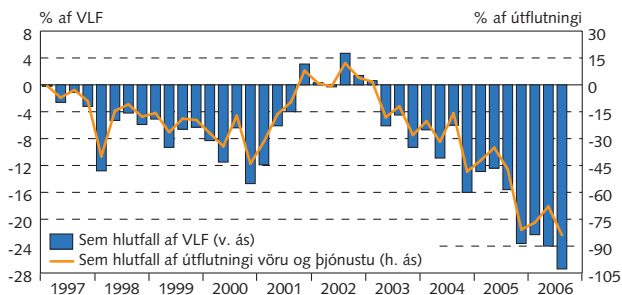
Væntingavísitölur Gallup  
Mat á núverandi ástandi og væntingar til 6 mánaða



## III Utanríkisviðskipti og ytri skilyrði

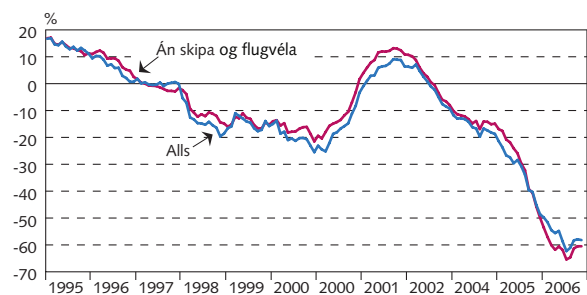
III-1

Viðskiptajöfnuður  
Ársfjórðungslegar tölur



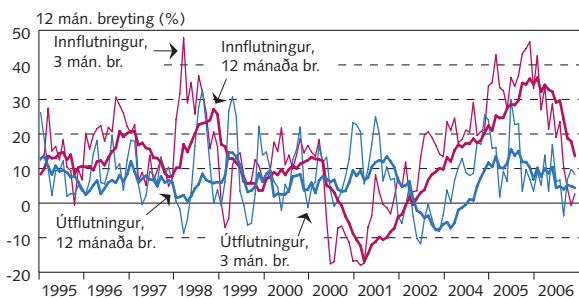
III-2

Vöruskiptajöfnuður sem hlutfall af vöruútflutningi  
Hreyfanlegt 12 mánaða hlutfall



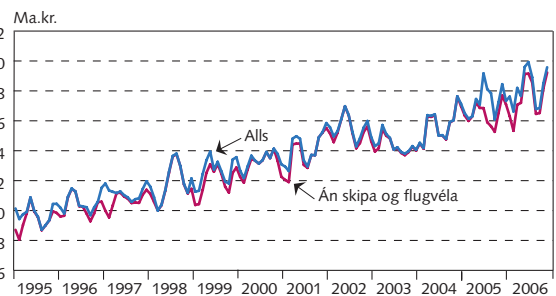
III-3

Vöruinnflutningur og -útflutningur  
12 og 3 mánaða hreyfanleg meðaltöl, á föstu gengi



III-4

Vöruútflutningur  
3 mánaða hreyfanlegt meðaltal, á föstu gengi



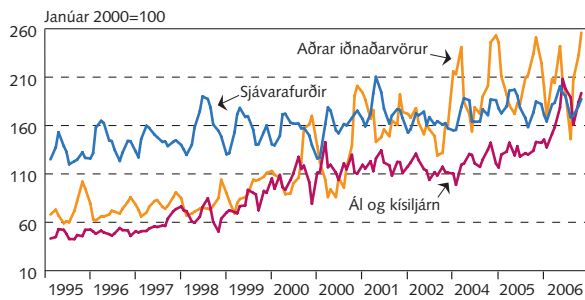


### III Utanríkisviðskipti og ytri skilyrði

III-5

#### Vöruútflutningur eftir vöruflokkum

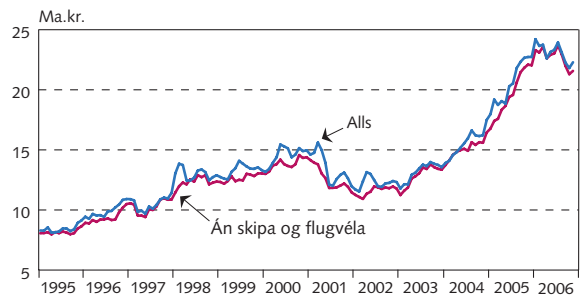
3 mán. hreyfanleg meðaltöl útflutningsverðmætis, á föstu gengi



III-6

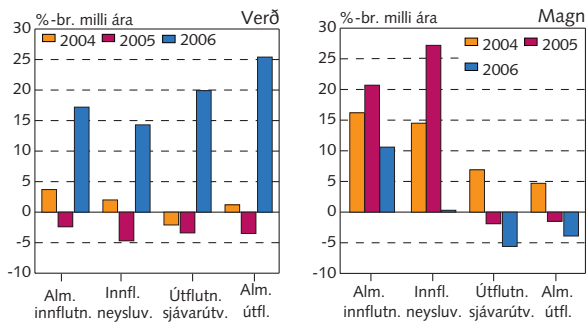
#### Árstíðarleiðréttur vöruinnflutningur

3 mánaða hreyfanlegt meðaltal, á föstu verði og gengi



III-7

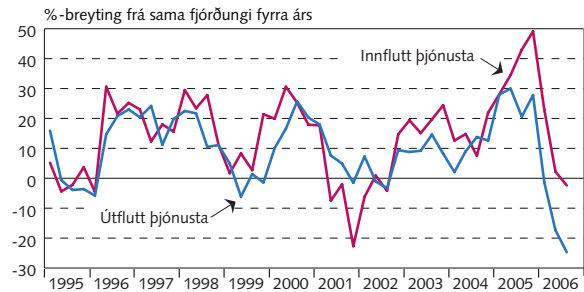
#### Vöruviðskipti janúar-nóvember 2004-2006



III-8

#### Þjónustujöfnuður

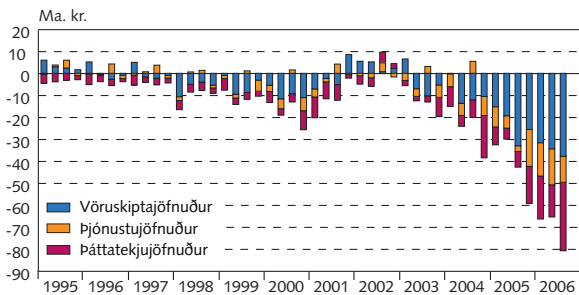
Á föstu gengi



III-9

#### Undirþættir viðskiptajafnaðar

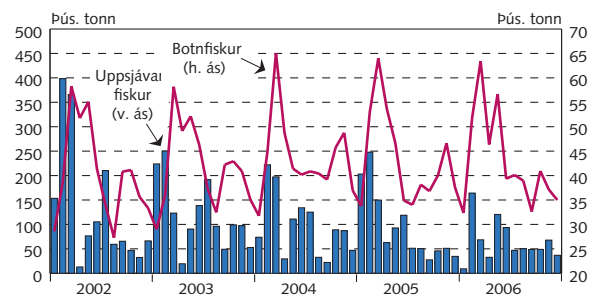
Rekstrarframlög talin með þáttatekjum



III-10

#### Aflatölur

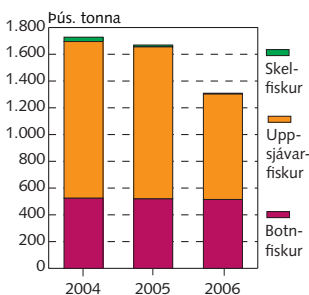
Mánaðarlegur afli



III-11

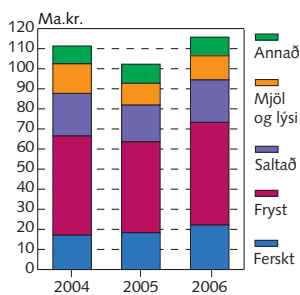
#### Magn afla

Janúar - desember



#### Útfl.verðmæti sjávarafurða

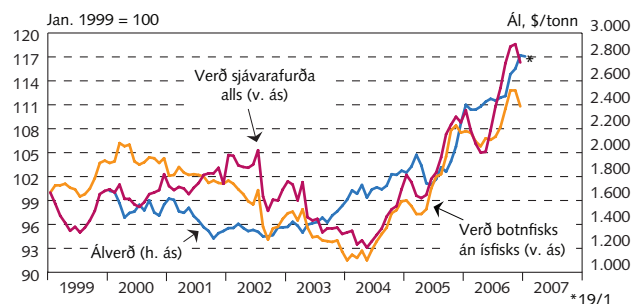
Janúar - nóvember



III-12

#### Útflutningsverðlag

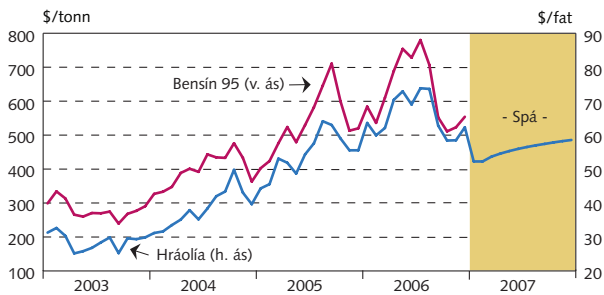
Verð á sjávarafurðum í erlendri myntvög og áli í dollurum



### III Utanríkisviðskipti og ytri skilyrði

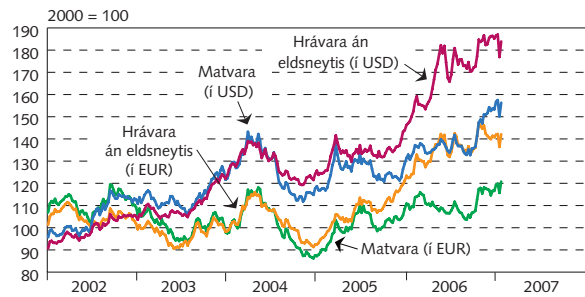
III-13

**Olíu og bensínverð á heimsmarkaði**  
Spá er byggð á framvirku verði á Rotterdammarkaði



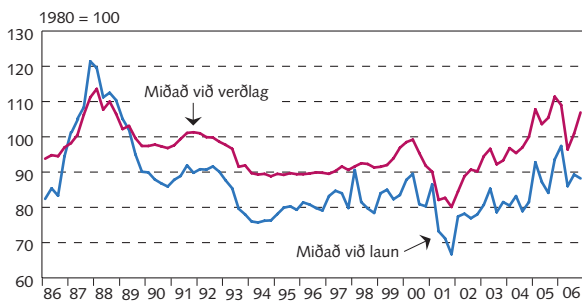
III-14

**Hrávöruverð á heimsmarkaði**  
Vikulegar tölur



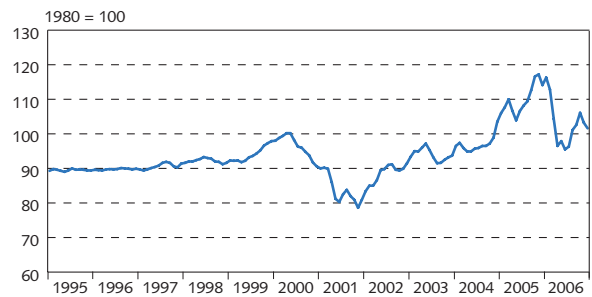
III-15

**Raugengi**  
Árstjórnungslegar tölur



III-16

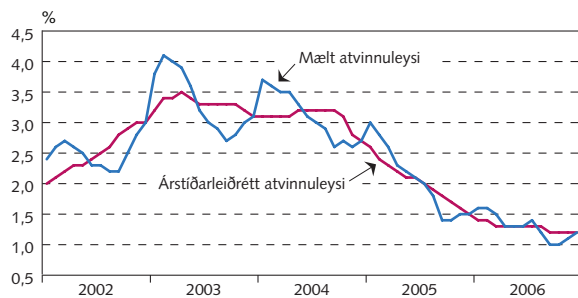
**Raugengi m.v. verðlag**  
Mánaðarlegar tölur



### IV Vinnumarkaður og tekjur

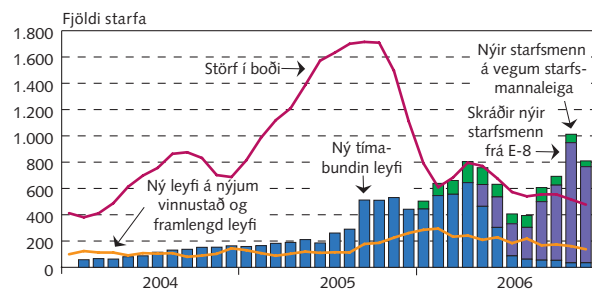
IV-1

**Atvinnuleysi**  
Hlutfall af mannafla



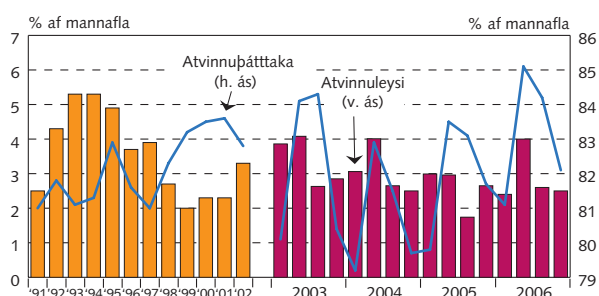
IV-2

**Erlendir starfsmenn**  
3 mánaða hreyfanleg meðaltöl



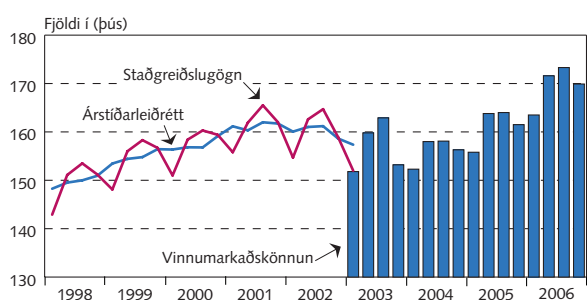
IV-3

**Atvinnuleysi og -þátttaka**  
Skv. könnun Hagstofu



IV-4

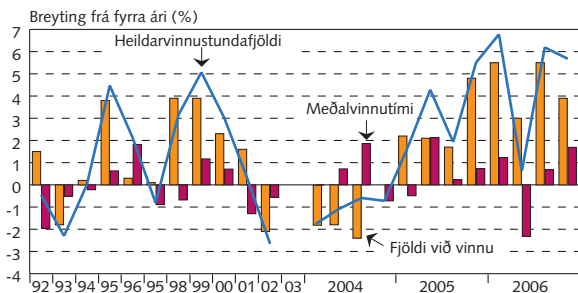
**Fjöldi starfandi**  
Staðgreiðslugögn 1998-2002, vinnumarkaðskönnun frá 2003



## IV Vinnumarkaður og tekjur

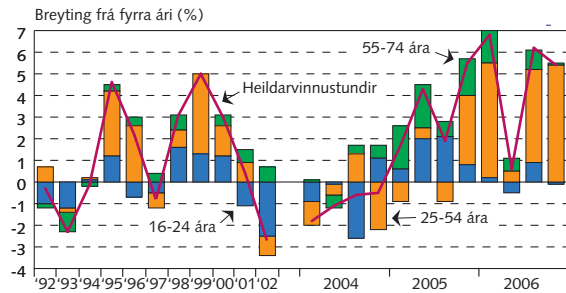
IV-5

Breytingar á vinnuafli  
Skv. vinnumarkaðskönnun



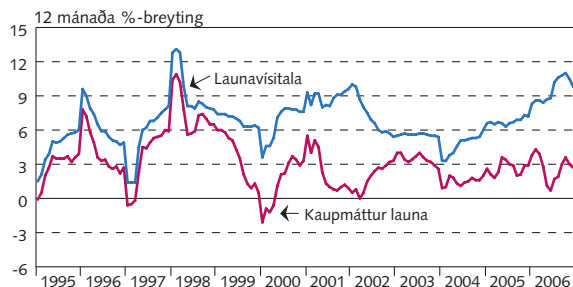
IV-6

Breytingar á vinnuafli  
Framlag aldursþópa til breytingar heildarvinnustundafjölda



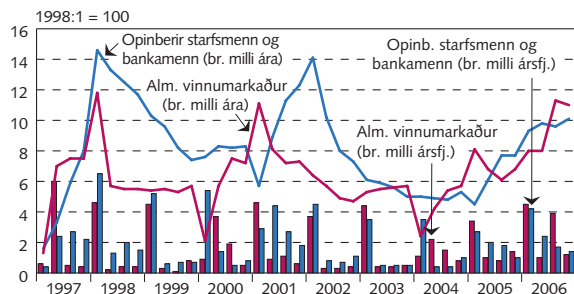
IV-7

Laun og kaupmáttur  
Launavísitala Hagstofu



IV-8

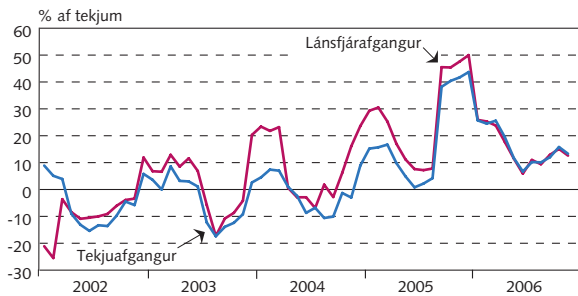
Launabreytingar eftir geirum  
Launavísitala Hagstofu



## V Opinber fjármál

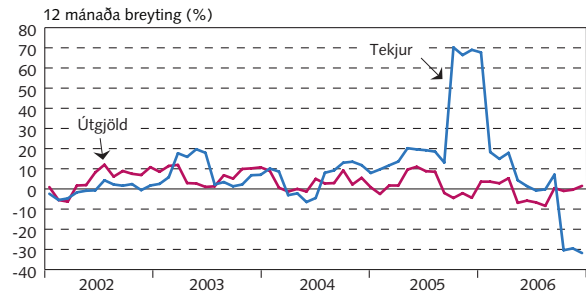
V-1

Tekjuafgangur og hreinn lánsfjárafgangur ríkissjóðs  
Raunvirt 4 mánaða hreyfanleg meðaltöl



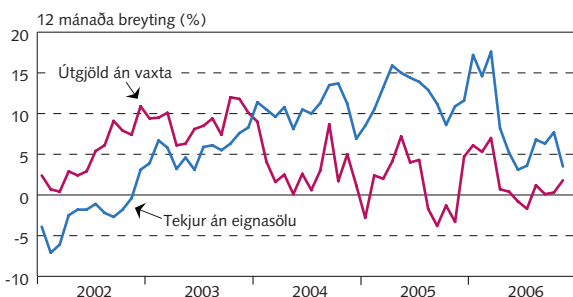
V-2

Reglulegar tekjur og gjöld ríkissjóðs  
Raunvirt 4 mánaða hreyfanleg meðaltöl



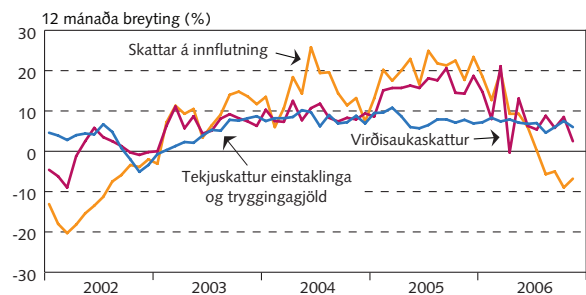
V-3

Reglulegar tekjur án eignasölu og gjöld án vaxta  
Raunvirt 4 mánaða hreyfanleg meðaltöl



V-4

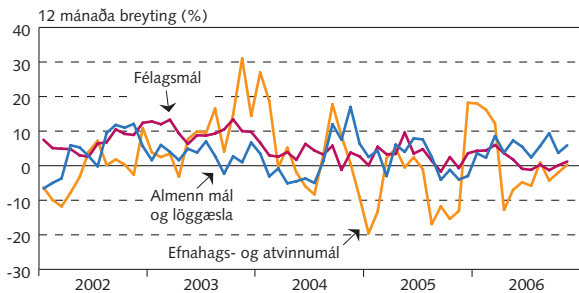
Þróun skatttekna ríkissjóðs  
Raunvirt 4 mánaða hreyfanleg meðaltöl



## V Opinber fjármál

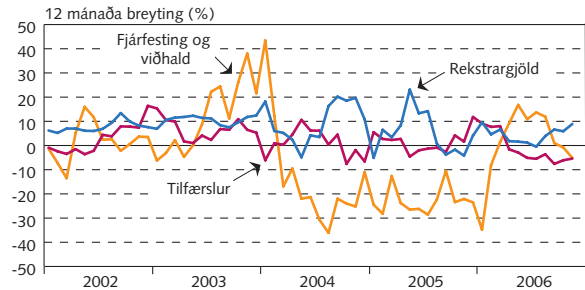
V-5

Þróun ríkisútgjalda, helstu málaflokkar  
Raunvirt 4 mánaða hreyfanleg meðaltöl



V-6

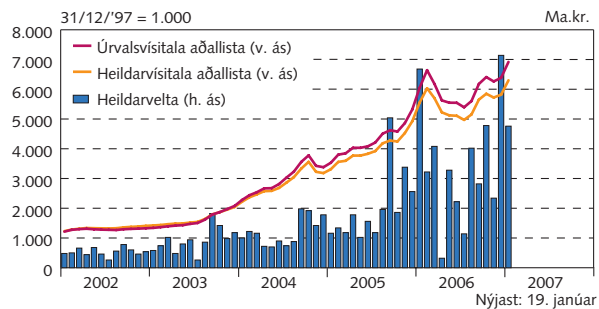
Ríkisútgjöld eftir tegundum  
Raunvirt 4 mánaða hreyfanleg meðaltöl



## VI Eignamarkaðir

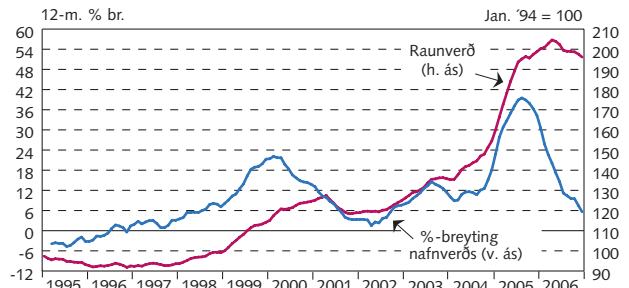
VI-1

Hlutafjármarkaður  
Mánaðarleg velta og verðþróun



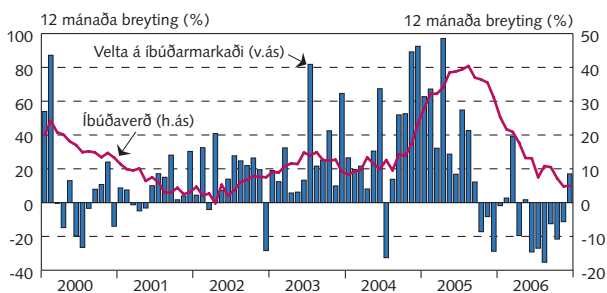
VI-2

Fasteignaverð á höfuðborgarsvæði  
Fermetraverð íbúðarhúsnæðis, 3 mán. meðaltöl



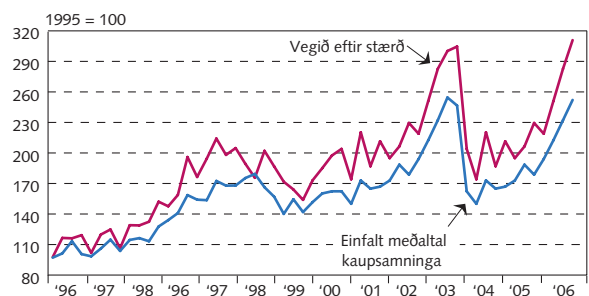
VI-3

Íbúðaverð á höfuðborgarsvæðinu  
Mánaðarlegar tölur



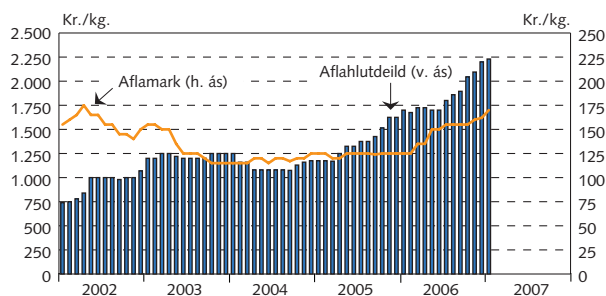
VI-4

Raunverð atvinnuhúsnæðis á höfuðborgarsvæðinu  
Vegið meðaltal iðnaðar-, verslunar- og skrifstofuhúsnæðis



VI-5

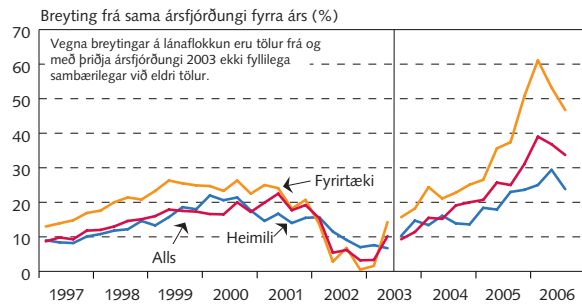
Verð veiðiheimilda í þorski  
Nýjast: 22. janúar 2007



# VII Fjármálamarkaðir

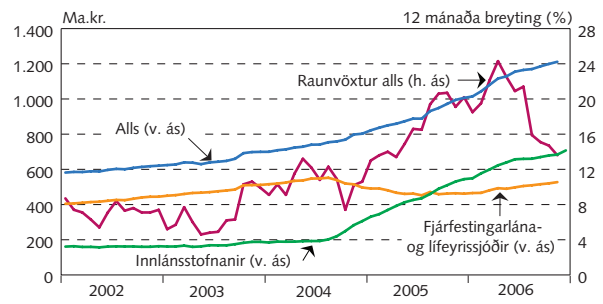
VII-1

## Útlánaaukning lánakerfisins Ársfjórðungslegar tölur



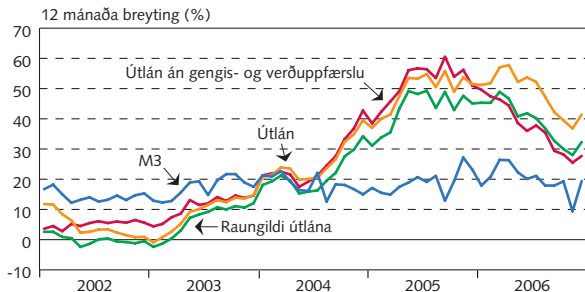
VII-2

## Skuldir heimila við helstu lánastofnanir Mánaðarlegar tölur



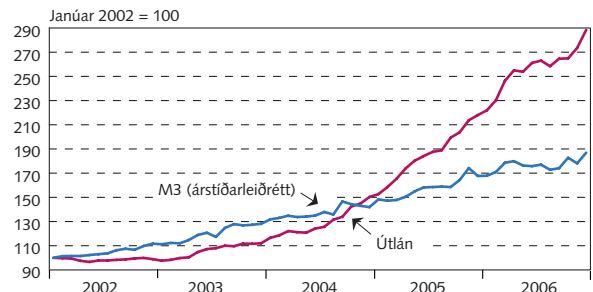
VII-3

## M3 og innlend útlán innlánsstofnans Mánaðarlegar tölur



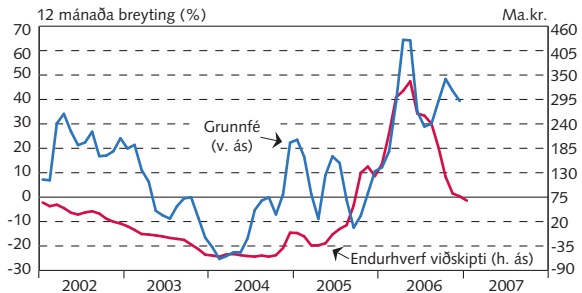
VII-4

## Raungildi M3 og innleindra útlána innlánsstofnana Mánaðarlegar tölur



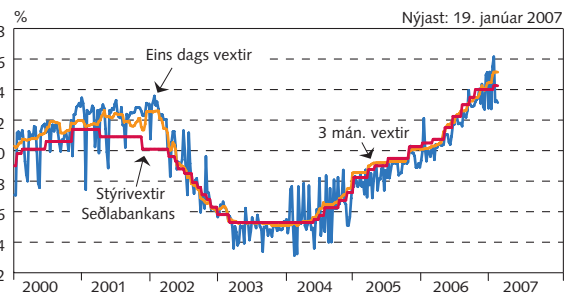
VII-5

## Grunnfé og endurhverf viðskipti við Seðlabankans Þriggja mánaða hreyfanleg meðaltöl



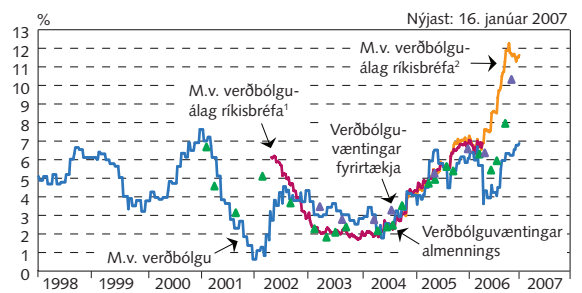
VII-6

## Stýrivextir SÍ og vextir á peningamarkaði Vikulegar tölur



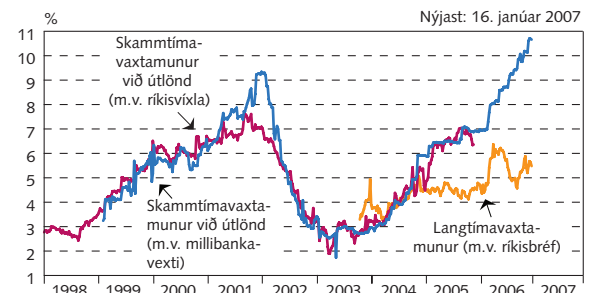
VII-7

## Raunstýrivextir Vikulegar tölur



VII-8

## Vaxtamunur við útlönd Vikulegar tölur

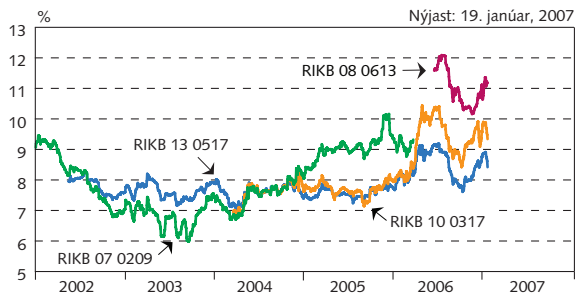


1. Verðbólguálag reiknað út frá ávöxtunarkröfu RIKB 13 0517 og RIKS 15 1001.  
2. Verðbólguálag reiknað út frá ávöxtunarkröfu RIKB 13 0517 og HF 150914.

# VII Fjármálamarkaðir

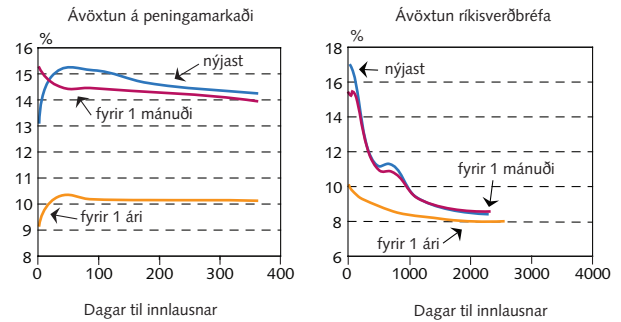
VII-9

Ávöxtunarkrafa óverðtryggðra skuldabréfa  
Daglegar tölur



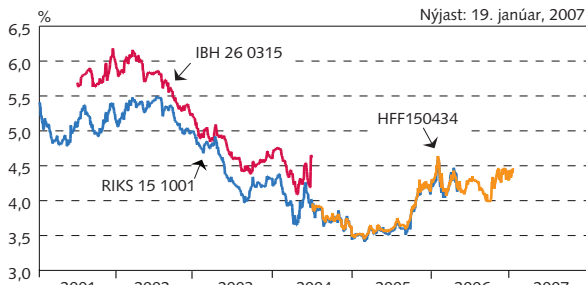
VII-10

Tímaróf óverðtryggðra vaxta 19. janúar 2007



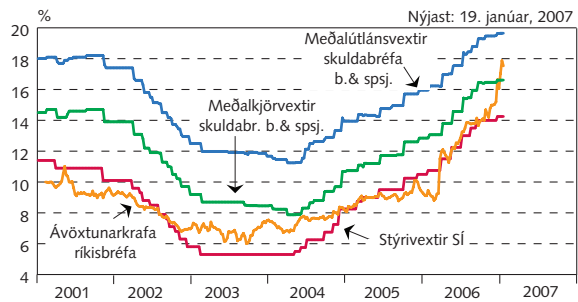
VII-11

Ávöxtunarkrafa verðtryggðra langtímaskuldabréfa  
Daglegar tölur



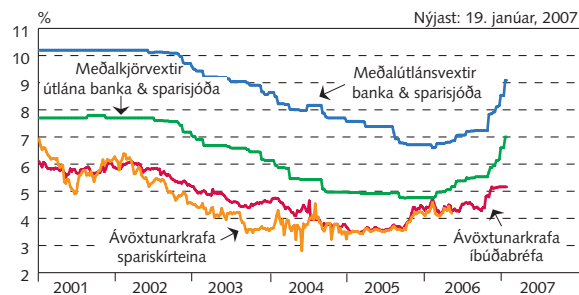
VII-12

Óverðtryggðir meðalvextir  
Útlán banka og sparisjóða, ávöxtun ríkisbréfa og stýrivextir



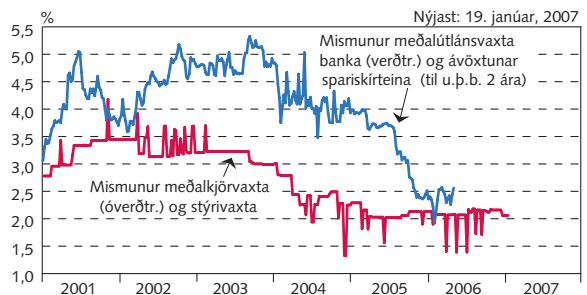
VII-13

Verðtryggðir meðalvextir  
Útlán banka og sparisjóða, ávöxtun ríkisbréfa og stýrivextir



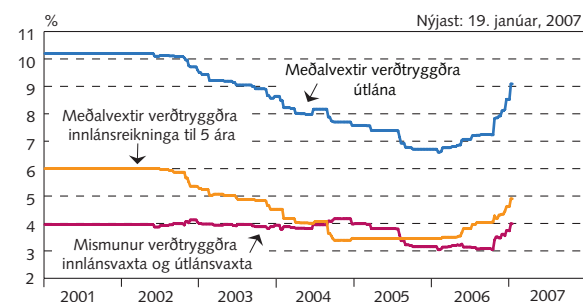
VII-14

Vaxtamunur  
Milli meðalkjörvaxta og stýrivaxta, útlánavaxta banka og ávöxtunar spariskirteina



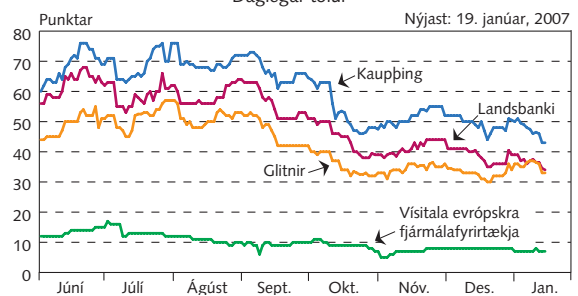
VII-15

Út- og innlánsvextir banka og sparisjóða  
Verðtryggð kjör



VII-16

Skuldatryggingar íslenskra banka  
og vísitala evrópskra fjármálafyrirtækja  
Daglegar tölur

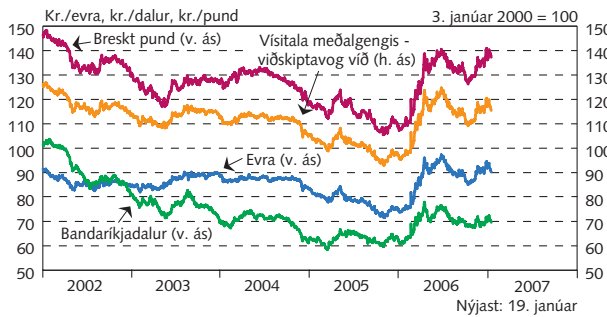




## VII Fjármálamarkaðir

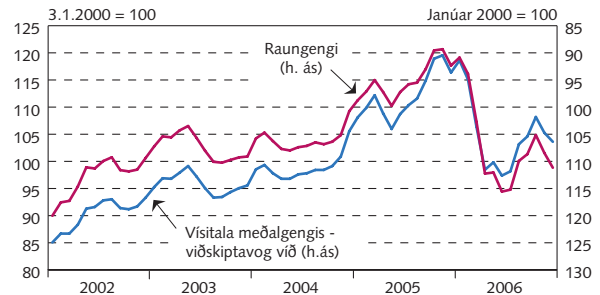
VII-17

Gengi krónu gagnvart erlendum gjaldmiðlum  
Daglegar tölur



VII-18

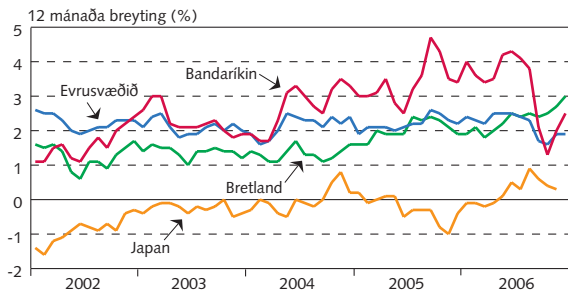
Meðalgengi og raungengi krónu  
Mánaðarleg meðaltöl



## VIII Alþjóðleg efnahagsmál

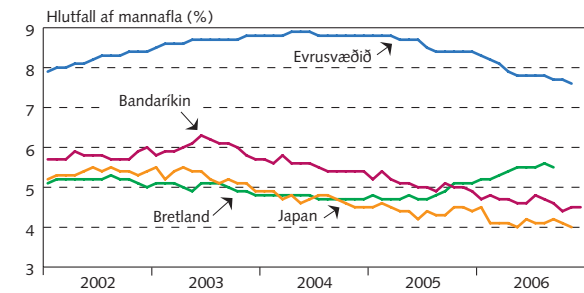
VIII-1

Verðlagsþróun  
M.v. neysluverðsvisítölu



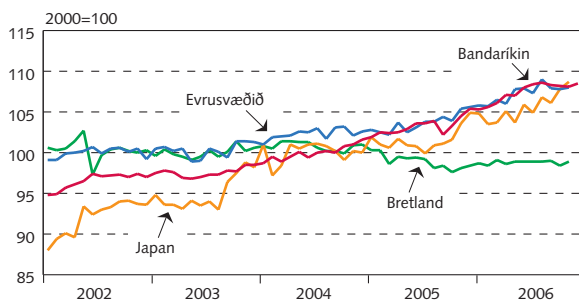
VIII-2

Atvinnuleysi  
Árstíðarleiðrétt



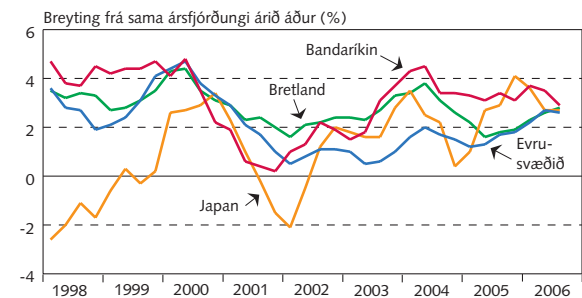
VIII-3

Iðnaðarframleiðsla  
Árstíðarleiðréttar magnvísitölur



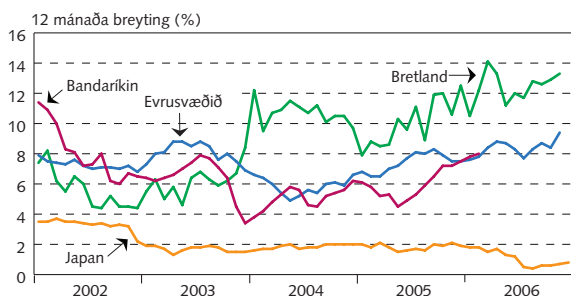
VIII-4

Hagvöxtur  
Magnbreyting vergrar landsframleiðslu



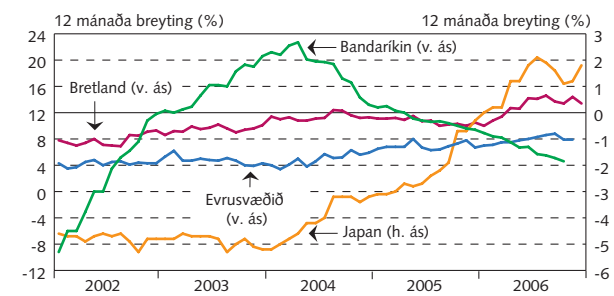
VIII-5

Vöxtur breiðs peningamagns  
M3



VIII-6

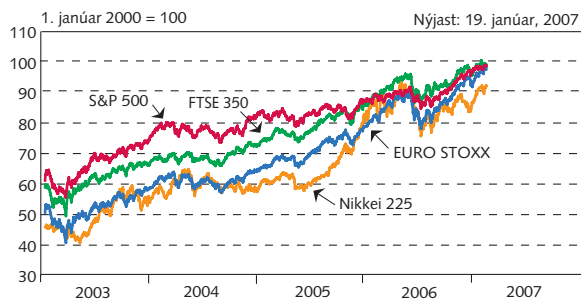
Útlánvöxtur innlánsstofnana  
Mánaðarlegar tölur



# VIII Alþjóðleg efnahagsmál

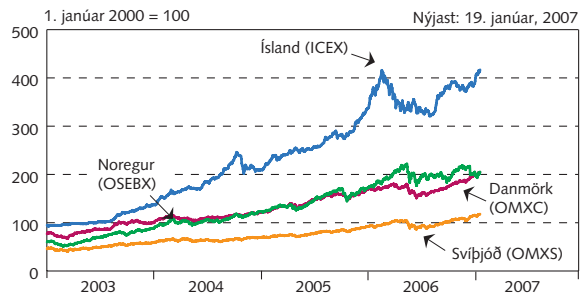
VIII-7

Hlutabréfaverð  
Daglegar tölur



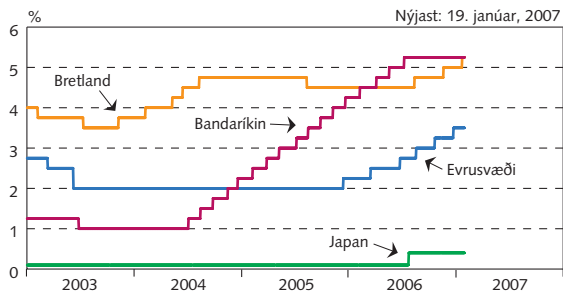
VIII-8

Hlutabréfaverð á Norðurlöndunum  
Daglegar tölur



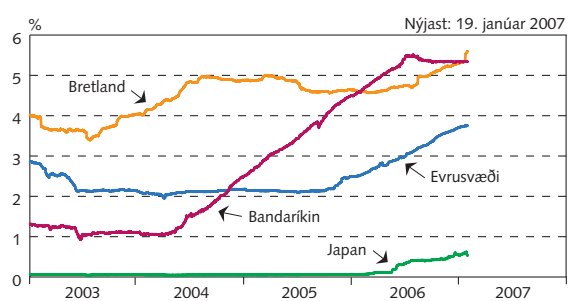
VIII-9

Stýrivextir seðlabanka  
Daglegar tölur



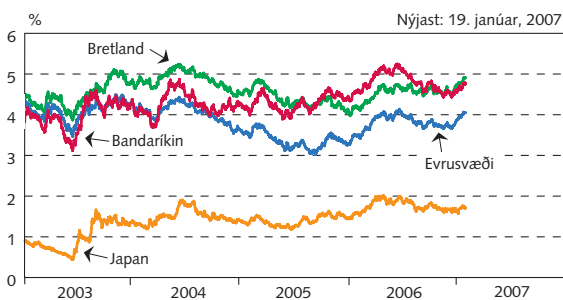
VIII-10

Vextir á peningamarkaði  
Til 3ja mánaða



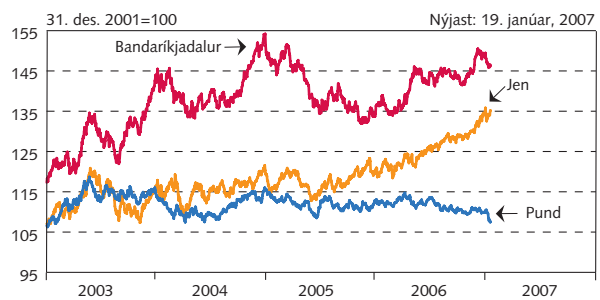
VIII-11

Vextir 10 ára ríkisskuldabréfa  
Daglegar tölur



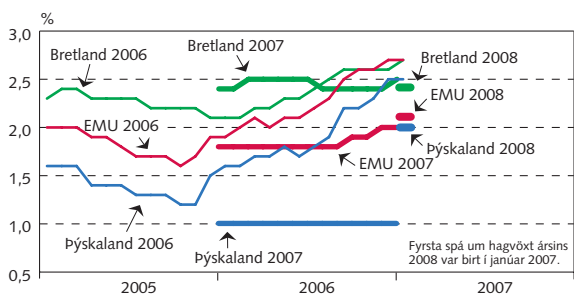
VIII-12

Gengi evru gagnvart jeni, Bandaríkjadal og sterlingspundi  
Daglegar tölur



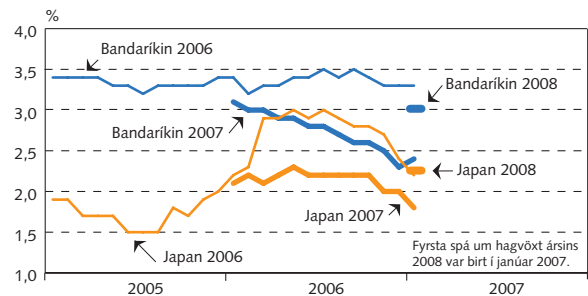
VIII-13

Hagvaxtarspár fyrir evrusvæðið, Bretland og Þýskaland  
Tímaás sýnir mánuðinn sem spáin er gerð í



VIII-14

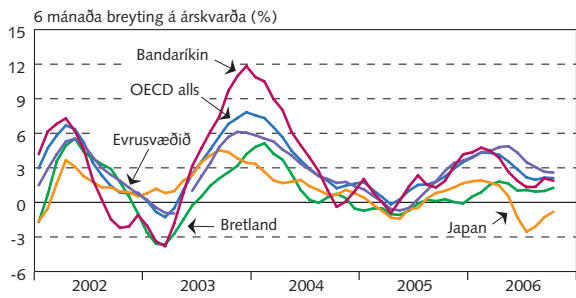
Hagvaxtarspár fyrir Bandaríkin og Japan  
Tímaás sýnir mánuðinn sem spáin er gerð í



## VIII Alþjóðleg efnahagsmál

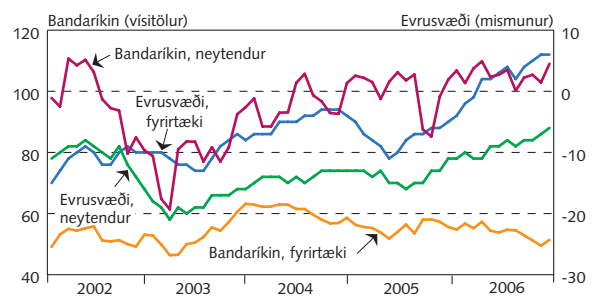
VIII-15

Leiðandi hagvísar (Leading Indicators) OECD



VIII-16

Væntingavísitölur á evrusvæði og í Bandaríkjunum



# Skýringar við myndir í Hagvísum Seðlabanka Íslands

## *Mynd I-1. Verðbólga (VNV og kjarnavísitölur)*

Heimild: Hagstofa Íslands. Síndar eru 12 mánaða %-breytingar vísitölu neysluverðs (VNV) og kjarnavísitalna 1 og 2. Kjarnavísitölurnar eru byggðar á sama grunni og VNV en hin fyrri undanskilur verð búvöru, grænmetis, ávaxta og bensíns og hin síðari til viðbótar verð opinberrar þjónustu. Einnig er sýnt verðbólguþéttum Seðlabanka Íslands sem tekið var upp í mars 2001.

## *Mynd I-2. Verðlagsþróun: vörur*

Heimild: Hagstofa Íslands. Síndar eru 12 mánaða %-breytingar vísitölu neysluverðs og tveggja undirliða hennar; innlendra vara án búvara og grænmetis og innfluttra vara án áfengis og tóbaks.

## *Mynd I-3. Verðlagsþróun: húsnæði og þjónusta*

Heimild: Hagstofa Íslands. Síndar eru 12 mánaða %-breytingar vísitölu neysluverðs og þriggja undirliða hennar; húsnæðis, opinberrar þjónustu og annarrar þjónustu.

## *Mynd I-4. Verðlagsþróun: ýmsir undirliðir*

Heimild: Hagstofa Íslands, Seðlabanki Íslands. Síndar eru 12 mánaða %-breytingar í verðvísitölum fjögurra undirflokka vísitölu neysluverðs; dagvöru, bensíns og nýrra bíla og varahluta.

## *Mynd I-5. Innflutningsverðlag og gengisþróun*

Heimildir: Hagstofa Íslands, Seðlabanki Íslands. Verð á innfluttum vörum án áfengis og tóbaks í vísitölu neysluverðs. Vísitala með meðaltal tímabilsins sem myndin sýnir sem grunnildi. Vöruskiptavegin innflutningsgengisvísitala, meðaltal mánaðar, mars 1997 = 100.

## *Mynd I-6. Undirliðir verðbólgu*

Heimild: Hagstofa Íslands. Síndar eru áhrif breytinga í nokkrum helstu undirflokkum vísitölu neysluverðs á þróun hennar sl. 12 mánuði. Flokkarnir eru fimm: innlendar vörur án búvöru og grænmetis, innfluttar vörur án áfengis og tóbaks, húsnæði, opinber þjónusta og almenn þjónusta.

## *Mynd I-7. Verðbólga á Íslandi og í viðskiptalöndunum*

Heimildir: Hagstofa Íslands, Eurostat. Verðbólga á Íslandi og á EES-svæðinu miðað við 12 mánaða breytingu samræmdrar vísitölu neysluverðs (HICP). Verðbólga í viðskiptalöndunum er miðuð við 12 mánaða breytingu vísitölu neysluverðs í Bandaríkjunum, Japan og Sviss en 12 mánaða breytingu samræmdrar vísitölu neysluverðs í öðrum viðskiptalöndum.

## *Mynd I-8. Verðbólguvæntingar*

Heimild: Seðlabanki Íslands. Mælikvarðar á verðbólguvæntingar eru annars vegar verðbólguvæntingar almennings og fyrirtækja og hins vegar verðbólguálag ríkisskuldabréfa. Væntingar eru skv. könnunum sem Gallup gerir fyrir Seðlabankann. Spurt er hver verðbólgan muni verða næstu tólf mánuði. Verðbólguálag ríkisskuldabréfa er annars vegar reiknað út frá ávöxtunarkröfu ríkisbréfa (RIKB 13 0517) og spariskírteina (RIKS 15 1001) og hins vegar út frá ávöxtunarkröfu ríkisbréfa (RIKB 13 0517) og íbúðabréfa í flokki HFF150914. Tölur eru í mánaðarlok.

## *Mynd II-1. Hagvöxtur og þjóðarútgjöld*

Heimild: Hagstofa Íslands. Magnbreyting vergrar landsframleiðslu og þjóðarútgjalda frá sama fjórðungi fyrra árs. Í september 2005 var tekin upp árleg keðjutenging við útreikning magnbreytinga og tölur aftur til ársins 1997 endurreiknaðar á þann hátt.

## *Mynd II-2. Neysla og fjármunamyndun*

Heimild: Hagstofa Íslands. Magnbreyting einkaneyslu, samneyslu og fjármunamyndunar frá sama fjórðungi fyrra árs. Í september 2005 var tekin upp árleg keðjutenging við útreikning magnbreytinga og tölur aftur til ársins 1997 endurreiknaðar á þann hátt.

## *Mynd II-3. Landsframleiðsla*

Heimild: Hagstofa Íslands. Magnbreyting vergrar landsframleiðslu frá sama fjórðungi á fyrra ári og hlutdeild undirþátta í hagvexti. Í september 2005 var tekin upp árleg keðjutenging við útreikning magnbreytinga og tölur aftur til ársins 1997 endurreiknaðar á þann hátt.

## *Mynd II-4. Utanríkisviðskipti*

Heimild: Hagstofa Íslands. Magnbreyting útflutnings og innflutnings frá sama fjórðungi fyrra árs. Í september 2005 var tekin upp árleg keðjutenging við útreikning magnbreytinga og tölur aftur til ársins 1997 endurreiknaðar á þann hátt.

## *Mynd II-5. Velta samkvæmt virðisaukaskattskýrslum*

Heimildir: Hagstofa Íslands, Seðlabanki Íslands. Síndar eru tölur um heildarveltu og veltu innanlandsgreina. Tölur eru raunvirtar með vísitölu neysluverðs, vísitölu neysluverðs án húsnæðis eða vísitölu neysluverðs án bensíns og húsnæðis, eftir því sem við á, og árstíðarleiðréttar.

*Mynd II-6. Velta samkvæmt virðisaukaskattskýrslum: nokkrir undirflokkar*

Heimildir: Hagstofa Íslands, Seðlabanki Íslands. Sýndar eru tölur um þrjá undirflokkar; byggingarstarfsemi, smásöluverslun og þjónustugreinar. Tölur eru raunvirtar með vísitölu neysluverðs, vísitölu neysluverðs án húsnæðis eða vísitölu neysluverðs án bensins og húsnæðis, eftir því sem við á, en ekki árstíðarleiddréttar.

*Mynd II-7. Dagvöruvelta*

Heimild: Samtök verslunar og þjónustu (SVP)/Rannsóknarsetur verslunar (RSV). Velta dagvöru í smásölu samkvæmt smásölu-vísitölu RSV. Raunvirt með verðvísitölu dagvöru frá Hagstofu. Nóvember 2001=100. Reiknað er árstíðarleiddrétt hreyfanlegt þriggja mánaða meðaltal veltu, 12 mánaða breyting milli ára og uppsöfnuð velta frá áramótum. Vísitalan er reiknuð af RSV skv. upplýsingum sem berast beint frá fyrirtækjum og er miðað við að a.m.k. 80% fyrirtækja í greininni skili upplýsingum.

*Mynd II-8. Greiðslukortavelta*

Heimild: Seðlabanki Íslands. Velta greiðslukorta (velta kreditkorta einstaklinga, debetkortanotkun í verslun, samanlögð velta debetkorta og kreditkorta einstaklinga) innanlands og greiðslukortanotkun einstaklinga erlendis. Staðvirt er með vísitölu neysluverðs (velta innanlands) og meðalgengisvísitölu (velta erlendis). Sýnd er breyting veltu frá fyrra ári í %, annars vegar í einum mánuði og hins vegar á tímabilinu frá ársbyrjun til loka hvers mánaðar.

*Mynd II-9. Velta og afkoma skráðra atvinnufyrirtækja*

Heimild: Seðlabanki Íslands. Sýnd er raunveltuaukning og eftirfarandi hlutföll af veltu: hagnaður fyrir afskriftir og fjármagnsliði (framlegð), hagnaður eftir skatta, fjármagnsliðir og veltufé. Úrtak er parað í samanburði tveggja seinni áranna.

*Mynd II-10. Innflutningur og nýskráningar bifreiða og sementssala*

Heimildir: Aalborg Portland Ísland hf., BM Vallá, Bilgreinasambandið, Hagstofa Íslands og Sementsverksmiðjan hf. Samanlögð sementssala þriggja seljenda. Sementssala í hverjum mánuði er árstíðarleiddrétt. Tölur um innflutning bifreiða eru frá Hagstofu og ná yfir fólksbíla eingöngu. Tölur um nýskráningu bifreiða eru frá Bilgreinasambandinu og ná yfir bæði nýjar og notaðar bifreiðir í öllum flokkum (fólks-, hópferða-, vöru- og sendibifreiðir). Í öllum tilvikum er reiknað er þriggja mánaða hreyfanlegt meðaltal og sýnd 12 mánaða breyting þess.

*Mynd II-11. Fjárhæð samninga í útboðum*

Heimildir: Framkvæmdasýsla ríkisins, Innkaupastofnun Reykjavíkur, Vegagerðin. Miðað er við ársfjórðungslegt, vegið meðaltal samninga. Sýnd er fjárhæð samninga og hlutfall samningsverðs og kostnaðaráætlana.

*Mynd II-12. Væntingavísitölur Gallup*

Heimild: Capacent Gallup. Væntingavísitala Gallup ásamt vísitölum um mat á núverandi ástandi og væntingar til 6 mánaða.

*Mynd III-1. Viðskiptajöfnuður*

Heimildir: Hagstofa Íslands, Seðlabanki Íslands. Viðskiptajöfnuður sýndur sem hlutfall af (i) vergri landsframleiðslu og (ii) útflutningi vöru og þjónustu í sama ársfjórðungi.

*Mynd III-2. Vöruskiptajöfnuður sem hlutfall af vöruútflutningi*

Heimild: Hagstofa Íslands. Hreyfanlegt 12 mánaða hlutfall.

*Mynd III-3. Vöruinnflutningur og vöruútflutningur*

Heimild: Hagstofa Íslands. Innflutningur eða útflutningur síðustu 3 og 12 mánaða sem hlutfall af 12 mánuðum þar á undan.

*Mynd III-4. Vöruútflutningur*

Heimildir: Hagstofa Íslands, Seðlabanki Íslands. Verðmæti vöruútflutnings, reiknað á föstu gengi m.v. útflutningsvegna meðalgengisvísitölu. Sýnt er 3 mánaða hreyfanlegt meðaltal, fyrir heildarvöruútflutning og vöruútflutning að undanskildum skipum og flugvélum.

*Mynd III-5. Vöruútflutningur eftir vöruflokkum*

Heimildir: Hagstofa Íslands, Seðlabanki Íslands. Sýnt er útflutningsverðmæti þriggja flokka útflutningsvara (sjávarafurðir, ál og kísiljárn og iðnaðarvörur), reiknað á föstu gengi. Þriggja mánaða hreyfanlegt meðaltal sýnt sem vísitala, janúar 2000=100.

*Mynd III-6. Árstíðarleiddréttur vöruinnflutningur*

Heimildir: Hagstofa Íslands, Seðlabanki Íslands. Hreyfanlegt 3 mánaða meðaltal vöruinnflutnings er árstíðarleiddrétt. Sett á fast verð og gengi með vísitölu erlends verðlags og meðalgengisvísitölu m.v. innflutning. Vísitala erlends verðlags er fengin með því að veга saman með gengisvog vísitölur verðlags í helstu viðskiptalöndum.

*Mynd III-7. Verð- og magnþróun í vöruviðskiptum*

Heimild: Hagstofa Íslands. Verð og magnþróun innflutnings og útflutnings. Almennur innflutningur jafngildir heildarvöruinnflutningi að frátöldum skipum flugvélum og ýmsum vörum (afgangslíður). Almennur útflutningur jafngildir heildarvöruútflutningi að frádragnum skipum, flugvélum og ýmsum vörum (afgangslíður).

*Mynd III-8. Þjónustujöfnuður*

Heimild: Seðlabanki Íslands. Sýnd er breyting verðmætis útfluttrar og innfluttrar þjónustu frá sama fjórðungi fyrra árs, reiknað á föstu gengi.

*Mynd III-9. Undirþættir viðskiptajafnaðar*

Heimild: Seðlabanki Íslands. Viðskiptajöfnuður í hverjum ársfjórðungi í ma.kr., skipt eftir helstu undirþáttum (vöruskiptajöfnuður, þjónustujöfnuður og þáttatekjujöfnuður). Rekstrarframlög eru talin með þáttatekjum.

*Mynd III-10. Aflatölur*

Heimild: Fiskistofa. Mánaðarlegt aflamagn (í tonnum) botnfisks og uppsjávarfisks.

*Mynd III-11. Afli og útflutningsverðmæti sjávarafurða*

Heimildir: Fiskistofa og Hagstofa Íslands. Afli íslenskra skipa á heimamiðum og fjarmiðum. Sýnt er aflamagn eftir helstu flokkum, uppsafnað frá ársbyrjun til loka næstliðins mánaðar. Verðmæti útfluttra sjávarafurða eftir helstu flokkum eru f.o.b.-tölur á nafnvirði, uppsafnaðar frá áramótum, en ná oftast mánuði styttra fram en tölur um aflamagn.

*Mynd III-12. Verð á sjávarafurðum og áli*

Heimildir: Hagstofa Íslands, London Metal Exchange (LME). Verð sjávarafurða mælt í íslenskum krónum skv. mánaðarlegum verðvísitölum Hagstofu Íslands það er umreiknað yfir í erlendan gjaldmiðil með því að deila með vöruskiptavog m.v. útflutning. Verð áls frá LME í Bandaríkjadöllum. Sýnd eru mánaðarleg meðaltöl og auk þess nýjasta álverð. Ekki er árstíðarleiddrétt.

*Mynd III-13. Olíu- og bensínverð*

Heimild: Bloomberg, . Sýnd eru mánaðarleg meðaltöl, seinustu dagverð og framvirkt verð næstu 12 mánaða í Bandaríkjadöllum.

*Mynd III-14. Hrávöruverð á heimsmarkaði*

Heimild: Reuters EcoWin. Vikulegar tölur. Sýndar eru tvær vísitölur; hrávöruverð í heild án eldsneytis og verð matvæla, bæði í Bandaríkjadöllum og evrum.

*Mynd III-15. Raungengi*

Heimild: Seðlabanki Íslands. Ársfjórðungslegar tölur. Raungengi miðað við hlutfallslegt neysluverð annars vegar og hlutfallsleg laun hins vegar.

*Mynd III-16. Raungengi m.v. verðlag*

Heimild: Seðlabanki Íslands. Mánaðarlegar tölur. Raungengi miðað við hlutfallslegt neysluverð.

*Mynd IV-1. Atvinnuleysi*

Heimildir: Vinnuálastofnun, Seðlabanki Íslands. Mánaðarlegar tölur. Skráð atvinnuleysi sem hlutfall af mannafla, mælt og árstíðarleiddrétt. Skráð atvinnuleysi er meðalfjöldi einstaklinga sem skráðir eru á atvinnumiðlunum á öllu landinu, sem hlutfall af ætluðum mannafla á vinnumarkaði í hverjum mánuði.

*Mynd IV-2. Erlendir starfsmenn*

Heimild: Vinnuálastofnun. Sýndur er fjöldi nýrra og framlengdra atvinnuleyfa, nýskráningar starfsmanna hjá Vinnuálastofnun frá E-8 löndunum (E-8 löndin eru Eistland, Lettland, Litháen, Pólland, Slóvakía, Slóvenía, Tékkland og Ungverjaland), nýir starfsmenn á vegum starfsmannaleiga og framboð á lausum störfum hjá vinnumiðlunum í lok hvers mánaðar. Þriggja mánaða hreyfanleg meðaltöl.

*Mynd IV-3. Atvinnuleysi og atvinnuþátttaka*

Heimild: Hagstofa Íslands. Byggt er á upplýsingum úr vinnumarkaðsrannsókn Hagstofu. Fram til ársins 2003 náði vinnumarkaðsrannsóknin einungis til sinnar hvorrar vikunnar í apríl og nóvember en frá og með janúar 2003 er rannsóknin samfelld, hverju ársfjórðungsúrtaki skipt jafnt á 13 vikur og niðurstöður birtar ársfjórðungslega. Niðurstöður frá og með janúar 2003 eru því ekki fyllilega sambærilegar við fyrri niðurstöður.

*Mynd IV-4. Fjöldi starfandi*

Heimildir: Hagstofa Íslands, Seðlabanki Íslands. Frá 2003 er byggt á upplýsingum úr ársfjórðungslegri vinnumarkaðsrannsókn Hagstofu. Fram til ársins 2003 var byggt á upplýsingum úr staðgreiðslugögnum. Niðurstöður frá og með janúar 2003 eru því ekki fyllilega sambærilegar við fyrri niðurstöður.

*Mynd IV-5. Vinnuafslnotkun*

Heimild: Hagstofa Íslands. Byggt er á upplýsingum úr vinnumarkaðsrannsókn Hagstofu. Fram til ársins 2003 náði vinnumarkaðsrannsóknin einungis til sinnar hvorrar vikunnar í apríl og nóvember en frá og með janúar 2003 er rannsóknin samfelld, hverju ársfjórðungsúrtaki skipt jafnt á 13 vikur og niðurstöður birtar ársfjórðungslega. Niðurstöður frá og með janúar 2003 eru því ekki fyllilega sambærilegar við fyrri niðurstöður. Heildarvinnutími er margfeldi fjölda þeirra sem voru við vinnu í viðmiðunarkvíku og meðalvinnutíma þeirra.



#### *Mynd IV-6. Vinnuafslnotkun*

Heimild: Hagstofa Íslands. Byggt er á upplýsingum úr vinnumarkaðsrannsókn Hagstofu. Fram til ársins 2003 náði vinnumarkaðsrannsóknin einungis til sinnar hvorrar vikunnar í apríl og nóvember en frá og með janúar 2003 er rannsóknin samfelld, hverju ársfjórðungsúrtaki skipt jafnt á 13 vikur og niðurstöður birtar ársfjórðungslega. Niðurstöður frá og með janúar 2003 eru því ekki fyllilega sambærilegar við fyrri niðurstöður. Sýnd er breyting á heildarvinnustundafjölda og framlag aldurshópa til hennar.

#### *Mynd IV-7. Laun og kaupmáttur*

Heimild: Hagstofa Íslands. 12 mánaða breyting launavísitölunnar, tímabil miðast við útreikningstíma. Kaupmáttur sem launavísitala staðvirt með vísitölu neysluverðs.

#### *Mynd IV-8. Launabreytingar eftir geirum*

Heimildir: Hagstofa Íslands, Seðlabanki Íslands. Ársfjórðungslegar tölur. Laun á almennum markaði og laun hjá opinberum starfsmönnum og bankamönnum eru undirliðir launavísitölunnar. Tímabil miðast við útreikningstíma vísitölunnar.

#### *Mynd V-1. Tekjuafgangur og hreinn lánsfjárafgangur ríkissjóðs*

Heimild: Mánaðaryfirlit Fjársýslu ríkisins í úrvinnslu Seðlabanka Íslands. Tekjuafgangur síðustu fjögurra mánaða sem hlutfall af tekjum sömu mánaða, hvort tveggja raunvirt. Lánsfjárafgangur síðustu fjögurra mánaða sem hlutfall af tekjum sömu mánaða, hvort tveggja raunvirt. Raunvirðing miðað við vísitölu neysluverðs. Leiðrétt er aftur í tímann fyrir bókhaldsbreytingu í janúar 2004 og aðaluppgjör skatta og bóta í júlí-ágúst er látið falla á ágúst til að komast hjá innihaldslausum sveiflum. Eignasölutekjur meðtaldar

#### *Mynd V-2. Tekjur og gjöld ríkissjóðs*

Heimild: Mánaðaryfirlit Fjársýslu ríkisins í úrvinnslu Seðlabanka Íslands. Innheimtar tekjur og greidd gjöld, 12 mánaða raunbreyting milli fjögurra mánaða hreyfanlegra meðtala. Raunvirðing miðað við vísitölu neysluverðs. Leiðrétt er aftur í tímann fyrir bókhaldsbreytingu í janúar 2004 og aðaluppgjör skatta og bóta í júlí-ágúst er látið falla á ágúst til að komast hjá innihaldslausum sveiflum. Eignasölutekjur meðtaldar.

#### *Mynd V-3. Tekjur ríkissjóðs án eignasölu og gjöld án vaxta*

Heimild: Mánaðaryfirlit Fjársýslu ríkisins í úrvinnslu Seðlabanka Íslands. Tekjur ríkissjóðs án eignasölu og gjöld ríkissjóðs án vaxta. 12 mánaða raunbreyting milli fjögurra mánaða hreyfanlegra meðtala. Raunvirðing miðað við vísitölu neysluverðs. Leiðrétt er aftur í tímann fyrir bókhaldsbreytingu í janúar 2004 og aðaluppgjör skatta og bóta í júlí-ágúst er látið falla á ágúst til að komast hjá innihaldslausum sveiflum.

#### *Mynd V-4. Próun skatttekna ríkissjóðs*

Heimild: Mánaðaryfirlit Fjársýslu ríkisins í úrvinnslu Seðlabanka Íslands. Þrjú flokkar skatttekna; tekjuskattur einstaklinga og tryggingagjöld, virðisaukaskattur og gjöld tengd innflutningi og áfengi. 12 mánaða raunbreyting milli fjögurra mánaða hreyfanlegra meðtala. Raunvirðing miðað við vísitölu neysluverðs. Leiðrétt er aftur í tímann fyrir bókhaldsbreytingu í janúar 2004 og aðaluppgjör skatta og bóta í júlí-ágúst er látið falla á ágúst til að komast hjá innihaldslausum sveiflum.

#### *Mynd V-5. Próun ríkisútgjalda, helstu málaflokkar*

Heimild: Mánaðaryfirlit Fjársýslu ríkisins í úrvinnslu Seðlabanka Íslands. Þrjú tegundaflokkar útgjalda ríkis (eftir málaflokkum); almenn mál, atvinnumál og félagsmál. 12 mánaða raunbreyting milli fjögurra mánaða hreyfanlegra meðtala. Raunvirðing miðað við vísitölu neysluverðs. Ekki var hægt að leiðrétta aftur í tímann fyrir bókhaldsbreytingum líkt og gert er í öðrum myndum í V kafla.

#### *Mynd V-5. Próun ríkisútgjalda, megintegundir*

Heimild: Mánaðaryfirlit Fjársýslu ríkisins í úrvinnslu Seðlabanka Íslands. Þrjú tegundaflokkar ríkisútgjalda, stjórnýsla, atvinnumál og félagsmál. 12 mánaða raunbreyting milli fjögurra mánaða hreyfanlegra meðtala. Raunvirðing miðað við vísitölu neysluverðs. Rekstrargjöld og tilfærslur leiðrétt eftir fönngum fyrir bókhaldsbreytingum og tímasetningu aðalútgreiðslu vaxta- og -barnabóta.

#### *Mynd VI-1. Hlutafjármarkaður*

Heimild: Kauphöll Íslands. Sýnd er mánaðarleg heildarvelta skráðra hlutabréfa og mánaðalegt meðaltal úrvals vísitölu. Nýjasta tala um veltu er velta yfirstandandi mánaðar til og með föstudegi fyrir útgáfu Hagvísu en nýjasta gildi vísitölu er lokagildi föstudags fyrir útgáfu Hagvísu

#### *Mynd VI-2. Fasteignaverð: íbúðaverð á höfuðborgarsvæði*

Heimildir: Fasteignamat ríkisins, Hagstofa Íslands. Núvirt fermetraverð (staðgreiðsluverð) íbúðarhúsnæðis á höfuðborgarsvæðinu miðað við vísitölu Fasteignamats ríkisins. Sýnd er vísitala raunverðs og 12 mánaða breyting nafnverðs. Mánaðargildin eru hreyfanleg þriggja mánaða meðaltöl.

#### *Mynd VI-3. Íbúðaverð á höfuðborgarsvæðinu*

Heimild: Fasteignamat ríkisins. Staðgreiðsluverð íbúðarhúsnæðis á höfuðborgarsvæðinu miðað við vísitölu Fasteignamats ríkisins. Velta er miðuð við kaupdag íbúða. Mánaðarlegar tölur.

*Mynd VI-4. Raunverð atvinnuhúsnæðis á höfuðborgarsvæði*

Heimildir: Fasteignamat ríkisins, Seðlabanki Íslands. Ársfjórðungstölur. Vegið meðaltal iðnaðar, verslunar og skrifstofuhúsnæðis, 1995=100. Sýnt er bæði einfalt meðaltal samninga og vegið eftir stærð húsnæðis.

*Mynd VI-5. Verð veiðiheimilda í þorski*

Heimildir: Kvótasalar. Sýnt er meðalverð hvers mánaðar á aflahlutdeild (varanlegur kvóti) og aflamarki (leigukvóti eða skammtíamkvóti) í þorski en nýjustu gildin eru byggð á dagverði.

*Mynd VII-1. Útlánaaukning lánakerfisins*

Heimild: Seðlabanki Íslands. Breyting frá sama ársfjórðungi síðasta árs. Útlán til heimila, fyrirtækja og útlán alls.

*Mynd VII-2. Skuldir heimilanna við helstu lánastofnanir*

Heimild: Seðlabanki Íslands. Skuldir einstaklinga í lok hvers mánaðar við innlánsstofnanir, við lífeyrissjóði og fjárfestingarlánasjóði samanlagt, og við allar framangreindar stofnanir samanlagt. Einnig er sýnd raunbreyting samanlagðra skuldanna frá sama tíma á fyrra ári, raunvirt er með vísitölu neysluverðs.

*Mynd VII-3. M3 og innlend útlán innlánsstofnana*

Heimild: Seðlabanki Íslands. 12 mánaða %-breytingar á mánaðarlokatöllum. Útlánaþróun er einnig sýnd leiðrétt fyrir áætluðum áhrifum verðlags- og gengisbreytinga á stofn verðtryggðra og gengistryggðra lána. Við útreikning á breytingum milli ára er leiðrétt fyrir innkomu Kaupþings banka og Glitnis í reikninga innlánsstofnana með því að bæta útlánum þeirra við útlán innlánsstofnana á fyrra tímabilinu. Einnig er sýnt raungildi útlána, reiknað miðað við vísitölu neysluverðs.

*Mynd VII-4. Raungildi M3 og innlendra útlána innlánsstofnana*

Heimild: Seðlabanki Íslands. Útlán og peningamagn (M3) í lok hvers mánaðar er fært til fasts verðs með vísitölu neysluverðs. Peningamagn er árstíðarleiðrétt. Janúar 2001=100.

*Mynd VII-5. Grunnfé og endurhverf viðskipti við Seðlabankann*

Heimild: Seðlabanki Íslands. Grunnfé Seðlabankans og staða endurhverfra viðskipta lánastofnana við Seðlabankann. Sýnd er 12 mánaða breyting þriggja mánaða meðaltala.

*Mynd VII-6. Stýrivextir Seðlabanka Íslands og vextir á peningamarkaði*

Heimild: Seðlabanki Íslands. Vikulegar tölur um ávöxtun í endurhverfum verðbréfasamningum Seðlabankans við lánastofnanir og ávöxtun á peningamarkaði á skuldbindingum til eins dags og þriggja mánaða.

*Mynd VII-7. Raunstýrivextir*

Heimildir: Hagstofa Ísland, Seðlabanki Íslands. Raunstýrivextir eru reiknaðir á fimm vegu sem vextir í endurhverfum verðbréfakaupum Seðlabankans að teknu tilliti til verðbólgu og verðbólguvæntinga. Verðbólguvæntingar er metnar annars vegar út frá verðbólguvæntingum almennings og fyrirtækja og hins vegar verðbólguálagi ríkisskuldabréfa. Væntingar eru skv. könnunum sem Gallup gerir fyrir Seðlabankann. Spurt er hver verðbólgan muni verða næstu tólf mánuði. Verðbólguálag ríkisskuldabréfa til er annars vegar reiknað út frá ávöxtunarkröfu ríkisbréfa (RIKB 13 0517) og spariskirteina (RIKS 15 1001) og hins vegar út frá verðbólguálagi ríkisskuldabréfa út frá ávöxtunarkröfu ríkisbréfa (RIKB 13 0517) og íbúðabréfa í flokki HFF150914. Tölur eru í mánaðarlok. Vikulegar tölur.

*VII-8. Vaxtamunur við útlönd*

Heimild: Seðlabanki Íslands. Skammtímavaxtamunur við útlönd miðað við ríkisvixla er munur þriggja mánaða ríkisvixlavaxta á Íslandi og í viðskiptalöndunum. Skammtímavaxtamunur við útlönd miðað við millibankavexti er munur þriggja mánaða milli-bankavaxta á Íslandi og í viðskiptalöndunum. Langtímavaxtamunur við útlönd miðað við ríkisbréf er munur u.þ.b. fimm ára ríkisbréfa á Íslandi og í viðskiptalöndunum. Vikulegar tölur.

*Mynd VII-9. Ávöxtunarkrafa óverðtryggðra skuldabréfa*

Heimild: Seðlabanki Íslands. Ávöxtun ríkisbréfa miðað við hagstæðasta kauptilboð í flokkana RIKB 07 0209, RIKB 13 0517 og RIKB 10 0317. Daglegar tölur.

*Mynd VII-10. Tímaróf óverðtryggðra vaxta*

Heimild: Seðlabanki Íslands. Myndin vinstra megin sýnir REIBOR-vexti á lánum til mislangs tíma. Myndin hægra megin sýnir vexti í kauptilboðum á ríkisvixlum og ríkisbréfum.

*Mynd VII-11. Ávöxtunarkrafa verðtryggðra langtímaskuldabréfa*

Heimild: Seðlabanki Íslands. Ávöxtun miðað við hagstæðasta kauptilboð viðskiptavaka í spariskirteini, húsbref og íbúðabréf. Sýndir eru flokkarnir RIKS15 1001, IBH26 0315 og HFF150434. Daglegar tölur.

*Mynd VII-12. Óverðtryggðir meðalvextir*

Heimild: Seðlabanki Íslands. Meðalvextir og meðalkjörvextir á óverðtryggðum skuldabréfalánum banka og sparisjóða, ávöxtunarkrafa ríkisbréfa (flokkur RIKB 07 0209) og vextir í endurhverfum verðbréfakaupum Seðlabankans.

*Mynd VII-13 Verðtryggðir meðalvextir*

Heimild: Seðlabanki Íslands. Meðalvextir og meðalkjörvextir á verðtryggðum skuldabréfalánum banka og sparisjóða og ávöxtunarkrafa íbúðabréfa (flokkur HFF 15 0224) (frá 9. júlí 2004, húsbref þar áður) og spariskírteina (flokkur RIKS 15 1001).

*Mynd VII-14. Mismunur meðalkjörvaxta og stýrivaxta, mismunur útlánsvaxta banka og ávöxtunar spariskírteina*

Heimild: Seðlabanki Íslands. Mismunur verðtryggðra meðalútlánsvaxta banka og sparisjóða og ávöxtunarkröfu spariskírteina (flokkur RIKS 05 0410) (þessar raðir eru sýndar í mynd 64). Mismunur óverðtryggðra meðalkjörvaxta banka og sparisjóða og vaxta í endurhverfum verðbréfa kaupum Seðlabankans.

*Mynd VII-15. Út- og innlánsvextir banka og sparisjóða (verðtryggð kjör)*

Heimild: Seðlabanki Íslands. Vegið meðaltal meðalvaxta verðtryggðra skuldabréfalána og vegið meðaltal innlánsvaxta á verðtryggðum reikningum bundnum í 60 mánuði hjá bönkum og sparisjóðum.

*Mynd VII-16. Skuldatryggingar íslenskra banka og vísitala evrópskra fjármálafyrirtækja*

Heimildir: Bloomberg, Reuters. Daglegar tölur. Skuldatryggingar þriggja stærstu viðskiptabanka Íslands auk vísitölu evrópskra fjármálafyrirtækja (Itraxx).

*Mynd VII-17. Gengi krónu gagnvart erlendum gjaldmiðlum*

Heimild: Seðlabanki Íslands. Gengi ofangreindra gjaldmiðla gagnvart krónu er miðað við skráð opinbert viðmiðunargengi Seðlabanka Íslands. Vísitala meðalgengis: sjá skýringu við mynd VII-18. Daglegar tölur.

*Mynd VII-18. Meðalgengi og raungengi krónu*

Heimild: Seðlabanki Íslands. Vísitala meðalgengis er hér reiknuð út frá víðri viðskiptavog. Vogin er reiknuð út frá vöruviðskiptum við öll lönd sem vega að minnsta kosti 0,5% í vöruviðskiptum Íslands undangengin þrjú ár. Auk þess er tekið tillit til hlutfalls ferðamennsku í þjónustuviðskiptum. Daglegar tölur. Raungengi miðað við hlutfallslegt neysluverð. Mánaðarlegar tölur.

*Mynd VIII-1. Verðlagspróun erlendis*

Heimild: Reuters EcoWin. Mánaðarlegar 12 mánaða breyting neysluverðs í Bandaríkjunum, á evrusvæðinu, í Bretlandi og Japan.

*Mynd VIII-2. Atvinnuleysispróun erlendis*

Heimild: Reuters EcoWin. Mánaðarlegar tölur. Árstíðarleiddrétt atvinnuleysi (fjöldi atvinnulausra sem hlutfall af mannafla) í Bandaríkjunum, á evrusvæðinu, í Bretlandi og Japan.

*Mynd VIII-3. Iðnaðarframleiðsla erlendis*

Heimild: Reuters EcoWin. Mánaðarlegar tölur. Árstíðarleiddrétt iðnaðarframleiðsla sem vísitala (2000=100) í Bandaríkjunum, á evrusvæðinu, í Bretlandi og Japan.

*Mynd VIII-4. Hagvöxtur erlendis*

Heimild: Reuters EcoWin. Ársfjórðungslegar tölur. Magnbreyting vergrar landsframleiðslu frá sama fjórðungi á fyrra ári í Bandaríkjunum, á evrusvæðinu, í Bretlandi og Japan.

*Mynd VIII-5. Vöxtur breiðs peningamagns erlendis*

Heimild: Reuters EcoWin. Mánaðarlegar tölur. Peningamagn skilgreint sem M3 eða því sem næst.

*Mynd VIII-6. Útlánavöxtur innlánsstofnana erlendis*

Heimild: Reuters EcoWin. Mánaðarlegar tölur. Útlán án markaðsverðbréfa. Tölur fyrir Bretland eru aðeins útlán til einka-geira.

*Mynd VIII-7. Hlutabréfaverð erlendis*

Heimild: Reuters EcoWin. Daglegar tölur. Sýndar eru breiðar hlutabréfavisitölur; S&P 500 í Bandaríkjunum, EURO STOXX Index á evrusvæðinu, FTSE 350 í Bretlandi og Nikkei 225 í Japan. Vísitölurnar eru allar settar á 100 í ársbyrjun 2000.

*Mynd VIII-8. Hlutabréfaverð á Norðurlöndunum*

Heimild: Reuters EcoWin. Daglegar tölur. Sýndar eru breiðar hlutabréfavisitölur; OBX í Noregi, OMXS í Svíþjóð, OMXC í Danmörku og ICEX á Íslandi. Vísitölurnar eru allar settar á 100 í ársbyrjun 2000.

*Mynd VIII-9. Stýrivextir seðlabanka erlendis*

Heimild: Reuters EcoWin. Daglegar tölur um stýrivexti Seðlabanka í Bandaríkjunum, á evrusvæðinu og í Bretlandi.

*Mynd VIII-10. Vextir á peningamarkaði erlendis*

Heimildir: Reuters EcoWin. Daglegar tölur um vexti á peningamarkaði til þriggja mánaða í Bandaríkjunum, á evrusvæðinu og í Bretlandi.

*Mynd VIII-11. Vextir 10 ára ríkisskuldabréfa erlendis*

Heimild: Reuters EcoWin. Daglegar tölur. Vextir 10 ára ríkisskuldabréfa í Bandaríkjunum, á evrusvæðinu, í Japan og Bretlandi.

*Mynd VIII-12. Gengi evru gagnvart jeni, Bandaríkjadal og bresku pundi*

Heimild: Seðlabanki Íslands. Daglegar vísitölur. Krossgengi miðað við íslenska krónu. Vísitölurnar eru settar á 100 31. desember 2001.

*Mynd VIII-13. Hagvaxtarspár fyrir evrusvæðið, Bretland og Þýskaland*

Heimild: Concensus Forecasts. Spá um árlegan raunvöxt vergrar landsframleiðslu á evrusvæði, í Bretlandi og Þýskalandi. Byggt á mánaðarlegum spám 240 stofnana víðsvegar um heim sem vegnar eru saman. Sýndar eru spár fyrir næstliðið ár, yfirstandandi ár og næsta ár, og er einn ferill fyrir hvert ár. Hver ferill sýnir því þróun spár um hagvöxt viðkomandi ríkis á viðkomandi ári.

*Mynd VIII-14. Hagvaxtarspár fyrir Bandaríkin og Japan*

Heimild: Concensus Forecasts. Spá um árlegan raunvöxt vergrar landsframleiðslu í Bandaríkjunum og Japan. Byggt á mánaðarlegum spám 240 stofnana víðsvegar um heim sem vegnar eru saman. Sýndar eru spár fyrir næstliðið ár, yfirstandandi ár og næsta ár, og er einn ferill fyrir hvert ár. Hver ferill sýnir því þróun spár um hagvöxt viðkomandi ríkis á viðkomandi ári.

*Mynd VIII-15. Leiðandi hagvísar (Leading Indicators) OECD*

Heimildir: OECD, Reuters EcoWin. 6 mánaða breyting á ársvarða. OECD, Bandaríkin, evrusvæðið, Bretland og Japan. Leiðandi hagvísar OECD eru samsettir og byggjast á breiðu safni annarra hagvísar.

*Mynd VIII-16. Væntingavísitölur á evrusvæðinu og í Bandaríkjunum*

Heimildir: European Commission, Reuters EcoWin The Conference Board í Bandaríkjunum og Institute for Supply Management (ISM Report on Business) í Bandaríkjunum. Sýndar eru væntingavísitölur fyrir neytendur og fyrirtæki.