



ÁRSSKÝRSLA 2012

Efnisyfirlit

3	I	Markmið og stefna
5	II	Stefnan í peningamálum
9	III	Fjármálakerfi
13	IV	Gjaldeyrisforði
17	V	Lánamál ríkissjóðs
21	VI	Alþjóðleg samskipti
25	VII	Sérstök verkefni
29	VIII	Afkoma og efnahagur Seðlabanka Íslands, stjórn og starfslið
35		Samstæðuársreikningur 2012
		Viðaukar
81		Fréttir Seðlabanka Íslands á árinu 2012
82		Ritaskrá Seðlabanka Íslands árið 2012
83		Töflur



Mynd af bankaráði og þeim stjórnendum sem sitja fundi bankaráðs tekin fyrir fund ráðsins 7. mars 2013. Á myndinni eru standandi frá vinstri: Þórarinn G. Pétursson aðalhogfræðingur, Lilja D. Alfreðsdóttir aðstoðarframkvæmdastjóri á skrifstofu bankastjóra, Birgir Þór Runólfsson, Anna Ólafsdóttir Björnsson, Már Guðmundsson seðlabankastjóri, Björn Herbert Guðbjörnsson, Ingibjörg Ingvadóttir og Arnór Sigvatsson aðstoðarseðlabankastjóri. Sitjandi frá vinstri eru: Katrín Olga Jóhannesdóttir, Lára V. Júlíusdóttir formaður og Hildur Traustadóttir.

Útgefandi:

Seðlabanki Íslands, Kalkofnsvegi 1, 150 Reykjavík.

Sími: 569 9600, símbréf: 569 9605

Netfang: sedlabanki@sedlabanki.is

Veffang: www.sedlabanki.is

Prentun og bókband: Oddi ehf.

Reykjavík 2013

ISSN 1670-522X

Merking tákna:

- * Bráðabirgðatala eða áætlun.
- 0 Minna en helmingur einingar.
- Núll, þ.e. ekkert.
- ... Upplýsingar vantar eða tala ekki til.
- . Tala á ekki við.

I Markmið og stefna

Meginmarkmið Seðlabanka Íslands er að stuðla að stöðugu verðlagi eins og fram kemur í lögum nr. 36/2001 með síðari breytingum. Með samþykki fjármála- og efnahagsráðherra er bankanum heimilt að lýsa yfir tölulegu markmiði um verðbólgu. Þetta verðbólgu­markmið kemur fram í sameiginlegri yfirlýsingu Ríkisstjórnar Íslands og Seðlabanka Íslands 27. mars 2001 sem 2½% hækkun á verði vöru og þjónustu á 12 mánaða tímabili (miðað við vísitölu neysluverðs).¹ Lögin veita bankanum fullt sjálfstæði við að framkvæma peningastefnuna til þess að ná þessu markmiði, en jafnframt er tekið fram að bankinn skuli stuðla að framgangi stefnu ríkisstjórnarinnar í efnahagsmálum enda telji hann það ekki ganga gegn meginmarkmiði sínu um stöðugt verðlag. Þá kemur fram í lögnum að bankinn skuli sinna viðfangsefnum sem samrýmast hlutverki hans sem seðlabanka, svo sem að varðveita gjaldeyrisvarasjóð og stuðla að virku og öruggu fjármálakerfi, þ.m.t. greiðslukerfi í landinu og við útlönd. Í lögnum eru jafnframt ákvæði um reikningsskil og gagnsæi peningastefnunnar og starfsemi bankans almennt.²

Peningastefna

Við framkvæmd stefnunnar í peningamálum gerir Seðlabankinn þjóðhags- og verðból­guspá þrjú ár fram í tímann. Spáin er birt í riti bankans, *Peningamálum*, sem gefið var út fjórum sinnum á árinu. Í *Peningamálum* birtir bankinn ítarlega greiningu á framvindu og horfum í efnahags- og peningamálum samhliða birtingu spárinnar.

Með breytingum á lögum um Seðlabanka Íslands árið 2009 var stofnuð fimm manna peningastefnunefnd sem tekur ákvarðanir um beitingu stjórn­­tækja í peningamálum. Stjórn­­tæki bankans teljast í þessu sambandi vera vextir Seðlabanka Íslands, viðskipti við lánastofn­anir önnur en þrautavaralán, bindiskylda og viðskipti á gjaldeyris­markaði. Nefndin hefur sett sér reglur um starfshætti sem bankaráð hefur staðfest.³ Seðlabankastjóri er formaður peningastefnunefndar, en í henni sitja að auki aðstoðarseðlabankastjóri, einn af yfirmönnum bankans á sviði peningastefnumótunar, en aðal­hagfræðingur bankans hefur skipað það sæti, og tveir sérfræðingar á sviði efnahags- og peningamála sem ráðherra skipar.

Árið 2012 voru vaxtaákvörðunardagar 8, þ.m.t. fjórir útgáfudagar *Peningamála*. Vaxtaákvörðunardagar eru tilkynntir fyrirfram, en nefndin getur breytt þeim eða bætt við dögum.

Fjármálastöðugleiki

Seðlabanki Íslands skal stuðla að virku og öruggu fjármálakerfi, þ.m.t. greiðslukerfi í landinu og við útlönd. Bankinn leitast jafnan við að hafa góða yfirsýn yfir stöðu lánastofnana og fjármálamarkaða. Hann birtir

1. Yfirlýsingin var birt í *Peningamálum* 2001/2 og á heimasíðu bankans. Litils háttar breyting var gerð á henni í nóvember 2005.

2. Greint er nánar frá verkefnum bankans í ýmsum köflum þessarar skýrslu.

3. Reglur um starfshætti peningastefnunefndar eru aðgengilegar á vef Seðlabanka Íslands.

ítarlega greiningu sína á þáttum sem varða fjármálastöðugleika tvisvar á ári í ritinu *Fjármálastöðugleiki*. Auk þess stuðlar Seðlabankinn að virku og öruggu fjármálakerfi með því að hafa eftirlit með að innlend greiðslu- og uppgjörskerfi séu í samræmi við alþjóðlega viðurkenndar kröfur.

Með vísan til heimildar í lögum um Seðlabankann hefur hann sett reglur um lágmark lausafjár sem lánastofnunum ber ætíð að hafa yfir að ráða og reglur um gjaldeyrisjöfnuð lánastofnana. Bankinn á viðskipti við lánastofnanir og tekur ýmist við innlánnum eða veitir þeim lán. Í lögnum er Seðlabankanum einnig veitt heimild til að veita lánastofnunum í lausafjáranda ábyrgðir eða lán þegar sérstaklega stendur á og hann telur þess þörf til að varðveita traust á fjármálakerfi landsmanna.

Gjaldeyrisforði, lánamál ríkisins, gjaldeyrismál og fleiri verkefni

Seðlabankinn varðveitir gjaldeyrisforða landsmanna. Gjaldyrisforðanum er ætlað að auka öryggi í viðskiptum Íslands, einkum ríkis og aðila með ríkisábyrgð, við önnur lönd. Um gjaldeyrisforðann gilda sérstakar reglur sem seðlabankastjóri setur og bankaráð staðfestir, m.a. um ávöxtun og öryggi. Seðlabankanum er heimilt að taka lán til að efla gjaldeyrisforðann og að taka þátt í alþjóðlegu samstarfi, m.a. í því skyni. Seðlabanki Íslands sér um framkvæmd innlendra og erlendra lánamála og skuldastýringu ríkissjóðs í umboði fjármála- og efnahagsráðuneytis.

Vegna þeirra sérstöku aðstæðna sem sköpuðust í kjölfar falls bankanna haustið 2008 varð stöðugleiki í gengi krónunnar, m.a. með stuðningi hafta á fjármagnshreyfingar frá landinu, einn af lykilþáttum þeirrar stefnu í peningamálum sem stjórnvöld og Alþjóðagjaldeyrissjóðurinn mótuðu í sameiningu. Um þessar mundir er unnið að losun fjármagnshafta og verðbólgu markmiðið hefur fengið meira vægi á ný eftir því sem áhrif fjármálakreppunnar minnka.

Á síðustu árum hafa Seðlabankanum verið færð ný og aukin verkefni í hendur, meðal annars í kjölfar bankahrunsins. Þannig hefur Seðlabankinn eftirlit með fjármagnshöftum eftir að lögum um gjaldeyrismál var breytt. Ennfremur hefur bankinn bætt við sig verkefnum vegna greiðslumiðlunar og á nú félagið Greiðsluveituna ehf. sem hefur með höndum rekstrarþætti helstu greiðslumiðlunarkerfa. Ennfremur á Seðlabankinn félagið Eignasafn Seðlabanka Íslands ehf. sem sér um úrvinnslu eigna og krafna í kjölfar bankahrunsins. Þá má nefna að Seðlabankinn sinnir ákveðnum verkum vegna umsóknar Íslands um aðild að Evrópusambandinu.

II Stefnan í peningamálum

Eins og kveðið er á um í lögum um Seðlabanka Íslands er það meginmarkmið bankans að stuðla að stöðugu verðlagi. Þetta markmið er útfært nánar sem 2½% verðbólguþröng í sameiginlegri yfirlýsingu bankans og ríkisstjórnar frá 27. mars 2001. Önnur markmið peningastefnunnar fela í sér að stuðla að fjármálegum og efnahagslegum stöðugleika í þjóðarbúskapnum almennt.

Vaxta-, gengis- og verðbólguþróun

Miðað við viðskiptavegna gengisvísitölu lækkaði gengi krónunnar um 6,6% frá ársbyrjun til ársloka, þar af um 6,5% gagnvart evru og 4,7% gagnvart Bandaríkjadal (sjá mynd II-1). Gengi krónunnar styrktist hins vegar nokkuð yfir sumartímamann. Ársverðbólga mældist 6,5% í janúar 2012, sem var jafnframt hæsta gildi á árinu, en verðbólgan hjaðnaði smám saman yfir árið og nam 4,2% í desember (sjá mynd II-2). Verðbólguþrýstingur var töluvert meiri á fyrri hluta ársins þar sem gengislækkun krónunnar og hækkun á verði bensíns og þjónustu höfðu mest áhrif. Nokkuð dró úr verðbólgu á seinni hluta ársins í kjölfar gengisstyrkingar krónunnar um sumarið auk þess sem hægt hafði nokkuð á efnahagsbatanum. Þrátt fyrir að gengið veiktist á ný um haustið vó slakinn í hagkerfinu að nokkru leyti á móti gengisáhrifunum. Undirliggjandi ársverðbólga á mælikvarða kjarnavísitölu 3 sem undanskilur áhrif skatta, sveiflukenndra matvöruhlíða, bensíns, opinberrar þjónustu og raunvaxtakostnaðar húsnæðislána nam 5,7% í janúar 2012 og hafði hjaðnað í 4% í lok ársins.

Í upphafi árs 2012 voru vextir á viðskiptareikningum innlánsstofnana í Seðlabanka Íslands 3,75% og hámarksvextir á 28 daga innstæðubréfum 4,50%. Veðlánavextir voru á sama tíma 4,75%. Virkir vextir Seðlabankans, þ.e. þeir sem mest áhrif hafa á peningamarkaðsvexti, hafa á síðustu misserum verið nálægt einföldu meðaltali innlánsvaxta Seðlabankans og hámarksvaxta innstæðubréfa. Þeir voru því rúm 4% í byrjun ársins 2012. Peningastefnunefnd Seðlabanka Íslands ákvað í þrígang á fyrri hluta ársins að hækka vexti og aftur í nóvember 2012. Í kjölfar síðustu vaxtaákvörðunar nefndarinnar í desember voru vextir á viðskiptareikningum 5%, hámarksvextir á 28 daga innstæðubréfum 5,75% og veðlánavextir 6%. Virkir vextir höfðu því hækkað í 5,4% (sjá mynd II-3 og töflu II-1).

Rökin fyrir því að hækka vexti voru þau að verðbólguhorfur versnuðu á fyrri hluta ársins, m.a. vegna gengislækkunar krónunnar, og horfur voru á að verðbólga yrði þrálátari og lengur fyrir ofan verðbólguþröngmið en áður var talið. Jafnframt taldi nefndin að eftir því sem slakinn hyrfi úr þjóðarbúskapnum yrði nauðsynlegt að slaki peningastefnunnar hyrfi einnig. Virkir raunvextir bankans hafa á undanförunum misserum verið undir því sem ætla má að samrýmist verðbólguþröngmiði þegar slaki verður horfinn úr hagkerfinu. Laust taumhald peningastefnunnar hefur því stutt við efnahagsbatann. Virkir raunvextir Seðlabankans voru um 1% í lok ársins 2012 og höfðu hækkað um 1,3 prósentur frá byrjun ársins.

Tafla II-1 Vextir Seðlabanka Íslands 2012 (%)*

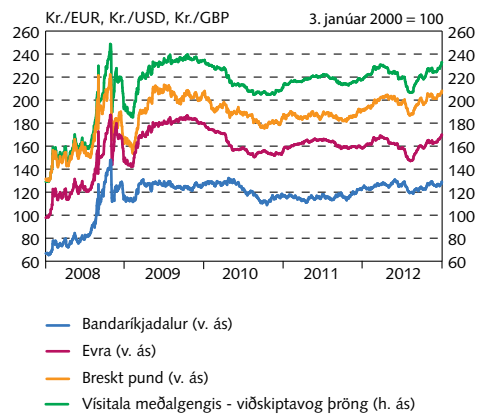
Dagsetning	Viðskiptareikningur	28 daga innstæðubréf (hámark)	7 daga veðlán	Daglánavextir
12. des.	5,00	5,75	6,00	7,00
14. nóv.	5,00	5,75	6,00	7,00
3. okt.	4,75	5,50	5,75	6,75
22. ágúst	4,75	5,50	5,75	6,75
13. júní	4,75	5,50	5,75	6,75
16. maí	4,50	5,25	5,50	6,50
21. mars	4,00	4,75	5,00	6,00
8. feb.	3,75	4,50	4,75	5,75

* Vextir miðast við birtingardag nema á viðskiptareikningum sem taka breytingum 1., 11. eða 21. hvers mánaðar.

Heimild: Seðlabanki Íslands.

Mynd II-1

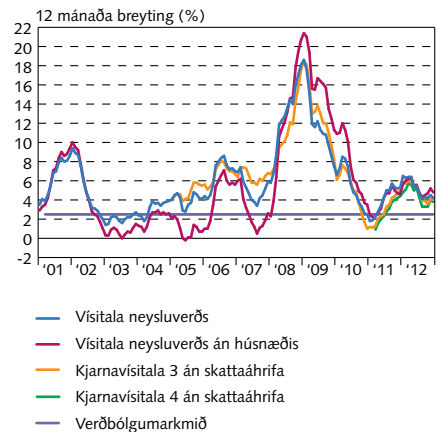
Gengi krónu gagnvart erlendum gjaldmiðlum
Daglegar tölur 3. janúar 2008 - 31. desember 2012



Heimild: Seðlabanki Íslands.

Mynd II-2

Verðbólga á ýmsa mælikvarða
Janúar 2001 - desember 2012

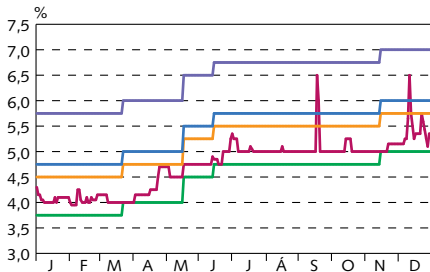


Heimildir: Hagstofa Íslands, Seðlabanki Íslands.

Mynd II-3

Vextir Seðlabanka Íslands
og skammtímamarkaðsvextir

Daglegar tölur 1. janúar - 31. desember 2012



— Vextir á veðlánunum
 — Vextir til einnar nætur á millibankamarkaði
 — Hámarksvextir 28 daga innstæðubréfa
 — Vextir á viðskiptareikningum
 — Daglánavextir

Heimild: Seðlabanki Íslands.

Ákvarðanir í peningamálum og rökstuðningur þeirra

Seðlabanki Íslands skal gera opinberlega grein fyrir stefnu sinni í peningamálum og fyrir þróun peningamála, gengis- og gjaldeyrismála og aðgerðum sínum á þeim sviðum. Í riti sínu, *Peningamálum*, gerir bankinn grein fyrir horfum í efnahags- og peningamálum. Ritið kemur út fjórum sinnum á ári. Ritið er einnig gefið út á ensku undir heitinu *Monetary Bulletin*.

Lög um Seðlabanka Íslands kveða svo á að peningastefnunefnd bankans birti fundargerðir sínar opinberlega og geri grein fyrir ákvörðunum sínum og forsendum þeirra. Peningastefnunefnd birtir fundargerðir sínar hálfum mánuði eftir að vaxtaákvörðun er tilkynnt, en þar kemur fram mat nefndarinnar á stöðu og horfum í efnahags- og peningamálum og rökstuðningur nefndarmanna fyrir atkvæðum sínum.

Lögin kveða einnig svo á að peningastefnunefnd Seðlabanka Íslands skuli gefa Alþingi skýrslu um störf sín tvisvar á ári og að ræða skuli efni skýrslunnar í þeirri þingnefnd sem þingforseti ákveður.

Til þess að peningastefna geti verið framsýn þarf seðlabanki að ráða yfir haglíkönun sem gera honum kleift að meta efnahagshorfur, einkum verðbólguhorfur. Stöðugt er unnið að þróun haglíkana til að meta efnahagshorfur og greina áhrif peningastefnunnar. Einn liður í því að auka gagnsæi er að hafa meginspálíkanið og gagnagrunn þess aðgengileg á heimasíðu bankans.

Peningastefnunefnd og ákvarðanir hennar

Peningastefnunefnd tekur ákvarðanir um beitingu stjórnþækja bankans í peningamálum. Stjórnþækki bankans teljast í þessu sambandi vera vaxtaákvörðanir, viðskipti við lánastofnanir önnur en þrautavarálán, bindiskylda og viðskipti á gjaldeyrismarkaði.

Peningastefnunefnd var skipuð Má Guðmundssyni seðlabankastjóra sem samkvæmt lögnum er formaður nefndarinnar, Arnóri Sighvatssyni, aðstoðarseðlabankastjóra, Þórarni G. Péturssyni, aðal-
hagfræðingi Seðlabanka Íslands, Anne Sibert, prófessor við Birkbeck-háskólann í Bretlandi, og Gylfa Zoëga, prófessor við Háskóla Íslands fram í mars 2012, en þá tók Katrín Ólafsdóttir lektor við Háskólann í Reykjavík sæti Anne Sibert.

Vaxtaákvörðanir 2012

Lög um Seðlabanka Íslands kveða svo á að peningastefnunefnd haldi fundi að minnsta kosti átta sinnum á ári. Átta fundir voru haldnir á árinu og voru vaxtaákvörðanir nefndarinnar með eftirfarandi hætti:¹

8. febrúar: Seðlabankastjóri lagði til að vextir yrðu óbreyttir. Arnór Sighvatsson og Gylfi Zoëga greiddu atkvæði með tillögu seðlabankastjóra. Anne Sibert og Þórarinn G. Pétursson greiddu atkvæði gegn henni og kusu heldur að hækka vexti um 0,25 prósentur.

21. mars: Seðlabankastjóri lagði til að vextir yrðu hækkaðir um 0,25 prósentur. Arnór Sighvatsson, Gylfi Zoëga og Katrín Ólafsdóttir greiddu

1. Rök nefndarmanna koma fram í fundargerðum nefndarinnar.

atkvæði með tillögu seðlabankastjóra en Þórarinn G. Pétursson greiddi atkvæði gegn henni og kaus heldur að hækka vexti um 0,5 prósentur.

16. maí: Seðlabankastjóri lagði til að vextir yrðu hækkaðir um 0,5 prósentur. Arnór Sighvatsson, Gylfi Zoëga og Katrín Ólafsdóttir greiddu atkvæði með tillögu seðlabankastjóra en Þórarinn G. Pétursson greiddi atkvæði gegn henni og kaus heldur að hækka vexti um 0,75 prósentur.

13. júní: Seðlabankastjóri lagði til að vextir yrðu hækkaðir um 0,25 prósentur. Allir nefndarmenn studdu tillögu seðlabankastjóra en Gylfi Zoëga hefði heldur kosið að halda vöxtum óbreyttum en var þó þeirrar skoðunar að munurinn væri það lítil að hann gæti fallist á tillögu seðlabankastjóra.

22. ágúst: Seðlabankastjóri lagði til að vextir yrðu óbreyttir. Arnór Sighvatsson, Gylfi Zoëga og Katrín Ólafsdóttir greiddu atkvæði með tillögu seðlabankastjóra en Þórarinn G. Pétursson greiddi atkvæði gegn henni og kaus heldur að hækka vexti um 0,25 prósentur.

3. október: Seðlabankastjóri lagði til að vextir yrðu óbreyttir. Gylfi Zoëga og Katrín Ólafsdóttir greiddu atkvæði með tillögu seðlabankastjóra en Arnór Sighvatsson og Þórarinn G. Pétursson greiddu atkvæði gegn henni og kaus heldur að hækka vexti um 0,25 prósentur.

7. nóvember: Seðlabankastjóri lagði til að vextir yrðu hækkaðir um 0,25 prósentur. Arnór Sighvatsson, Katrín Ólafsdóttir og Þórarinn G. Pétursson greiddu atkvæði með tillögu seðlabankastjóra en Katrín Ólafsdóttir hefði heldur kosið að halda vöxtum óbreyttum en var þó þeirrar skoðunar að munurinn væri það lítil að hún gæti fallist á tillögu seðlabankastjóra. Gylfi Zoëga greiddi atkvæði gegn henni og kaus heldur að halda vöxtum óbreyttum.

12. desember: Seðlabankastjóri lagði til að vextir bankans yrðu hafðir óbreyttir. Allir nefndarmenn studdu tillögu seðlabankastjóra en Þórarinn G. Pétursson hefði heldur kosið að hækka vexti um 0,25 prósentur en var þó þeirrar skoðunar að munurinn væri það lítil að hann gæti fallist á tillögu seðlabankastjóra.



Peningastefnunefnd eins og hún var skipuð meginhluta ársins. Frá vinstri talið eru Þórarinn G. Pétursson, aðalhogfræðingur Seðlabanka Íslands, Katrín Ólafsdóttir, lektor við Háskólann í Reykjavík, Már Guðmundsson seðlabankastjóri, formaður nefndarinnar, Arnór Sighvatsson, aðstoðar-seðlabankastjóri og Gylfi Zoëga, prófessor við Háskóla Íslands.



III Fjármálakerfi

Eitt af lögbundnum hlutverkum Seðlabanka Íslands er að stuðla að virku og öruggu fjármálakerfi, þ.e. stuðla að fjármálastöðugleika. Í því felst að fjármálakerfið geti staðist áföll í efnahagslífi og á fjármálamörkuðum, miðlað lánsfé og greiðslum og dreift áhættu. Heilbriggt fjármálakerfi er nauðsynlegt fyrir hagstæða framvindu í efnahagsmálum og virka stefnu í peningamálum.

Áherslur varðandi fjármálastöðugleika

Meginviðfangsefni á sviði fjármálastöðugleika eru greining á áhættu í fjármálakerfinu, rannsóknir og setning lausafjár- og gjaldeyrisjafnaðarreglna sem taka til lánastofnana auk eftirlits á grundvelli reglnanna. Í þessu felst jafnframt þátttaka í stefnumótun um uppbyggingu fjármálakerfisins, skipulagi fjármálastöðugleika og mótun frekari varúðarreglna fyrir fjármálakerfið, samskipti við stofnanir sem starfa að fjármálastöðugleika, einkum Fjármálaeftirlitið, og þátttaka í umtalsverðu alþjóðlegu samstarfi. Seðlabankinn gaf á árinu 2012 út tvær skýrslur um fjármálastöðugleika.

Undanfarið hefur verið lögð aukin áhersla á greiningu á efnahagsreikningum og fjárhag heimila og fyrirtækja. Sérstaklega er fylgst með þróun skulda heimila og fyrirtækja og þær settar í samhengi við ýmsar hagstærðir. Sem dæmi má nefna að vel er fylgst með vanskilum, tíðni gjaldþrota og árangurslausra fjárnáma og fjárhagslegri endurskipulagningu þessara aðila.

Varúðarreglur

Í ágúst 2012 birti Seðlabanki Íslands sérritið *Varúðarreglur eftir fjármagnshöft*. Skýrsla Seðlabankans til efnahags- og viðskiptaráðherra. Í *Áætlun um losun gjaldeyrishafta* sem birt var í mars 2011 var boðað að áður en fjármagnshöft yrðu losuð gagnvart innlendum aðilum þyrfti að setja varúðarreglur sem miðuðu að því að verja fjármálakerfið gegn þeirri áhættu sem fylgt gæti óheftum fjármagnshreyfingum, þ.m.t. lausafjárahættu í erlendum gjaldmiðlum og áhættu sem felst í lánveitingum í erlendum gjaldmiðli til innlendra aðila sem ekki hafa tekjur í erlendum gjaldmiðlum eða undirliggjandi erlendar eignir. Í varúðarskýrslunni var auk ofangreindra atriða fjallað um að setja tímabundnar hömlur á hversu hratt lífeyrissjóðir gætu byggt upp erlendar eignir sínar eftir að höft hefðu verið losuð. Þá fjallaði skýrslan um hugsanlegar reglur eða stjórnþæki sem nota mætti til að bregðast við óhóflegu fjármagnsinnstreymi af því tagi sem varð hér á landi í aðdraganda fjármálakreppunnar.

Í október 2012 tóku gildi breyttar lausafjárreglur Seðlabanka Íslands fyrir lánastofnanir. Helstu breytingarnar lutu að aukinni bindingu lausafjár vegna innstæðna fjármálafyrirtækja í slitameðferð. Áður höfðu fjármálafyrirtæki í slitameðferð misst starfsleyfi sitt og innlán þeirra því hlotið lægri bindingu. Eftir breytingarnar voru innstæður fjármálafyrirtækja í slitameðferð flokkaðar meðal skulda við lánastofnanir (100% binding). Almennt má segja að innlán lánastofnana séu kvikari en önnur hefðbundin innlán, t.d. innlán aðila

í viðskiptasambandi við banka, og því rökrétt að þau hafi meira vægi en hefðbundin almenn innlán (5-10% binding). Jafnframt er ljóst að innlán fjármálafyrirtækja í slitameðferð biða þess að verða greidd út til kröfuhafa og eru því mun kvikari en gengur og gerist um almenn innlán. Lausafjárreglur Seðlabankans eru varúðarreglur og upplýsingar um lausafjárstöðu miðað við reglurnar eru notaðar til að meta stöðu lánastofnana á hverjum tíma. Á árinu 2012 vann Seðlabankinn, í samstarfi við Fjármálaeftirlitið og stærstu viðskiptabankana, að innleiðingu nýrra lausafjárreglna með hliðsjón af nýjum alþjóðlegum lausafjárreglum sem taka munu gildi á komandi árum (Basel III). Í reglunum verður virkt eftirlit með tvenns konar mælingum á lausu fé, annars vegar lausafjárþekju sem ætlað er að greina hvort fjármálastofnun getur staðist mikið útlæði á 30 dögum, hins vegar fjármögnunarþekju sem ætlað er að hvetja til stöðugar fjármögnunar til lengri tíma, a.m.k. eins árs, til að tryggja að langtímaeignir séu fjármagnaðar með a.m.k. ákveðnu hlutfalli stöðugar fjármögnunar að teknu tilliti til lausafjárahættu.

Í árslok 2012 var heimild Seðlabanka Íslands til að veita undanþágur frá gjaldeyrisjafnaðarreglum vegna aðstæðna sem sköpuðust í kjölfar falls íslenska bankakerfisins haustið 2008 endurnýjuð, sbr. bráðabirgðaákvæði reglna um gjaldeyrisjöfnuð. Seðlabanki Íslands getur veitt fjármálafyrirtækjum tímabundna heimild til að hafa sérstakan jákvæðan eða neikvæðan gjaldeyrisjöfnuð, sé þess brýn þörf. Bráðabirgðaákvæðið fellur úr gildi hinn 1. janúar 2014 sem og allar undanþágur sem veittar hafa verið samkvæmt því.

Greiðslukerfi

Greiðslu- og uppgjörskerfi

Verkefni greiðslukerfa, sem er ein af þremur starfseiningum undir greiðslukerfasviði ásamt fjárhirslum og Greiðsluveitunni ehf., er einkum stefnumótun á sviði greiðslumiðlunar, mótun reglna um greiðslu- og uppgjörskerfi, eftirfylgni, mat á virkni og öryggi auk yfirsýnar með kerfislega þýðingarmiklum greiðslu- og uppgjörskerfum landsins.

Fjárhirslur annast m.a. útgáfu, umsýslu og greiningu seðla og myntar.

Greiðsluveitan, félag í eigu Seðlabankans, hefur með höndum rekstrarþætti helstu greiðslumiðlunarkerfa. Meginmarkmið og stefna Seðlabankans með rekstri Greiðsluveitunnar er að tryggja örugga, skilvirka og hagkvæma þjónustu á sviði greiðslumiðlunar.

Stórgreiðslukerfið

Beinir þátttakendur í stórgreiðslukerfinu 31. desember 2012 voru Arion banki hf., Íbúðalánasjóður, Íslandsbanki hf., MP banki hf., Landsbankinn hf., Straumur fjárfestingabanki hf., Clearstream Banking s.a., auk Seðlabanka Íslands.

Í stórgreiðslukerfinu fer fram uppgjör úr jöfnunarkerfi Greiðsluveitunnar og endanlegt peningalegt uppgjör verðbréfavíðskipta úr verðbréfauppgjörskerfi Verðbréfasráningar Íslands.

Heildarvelta í stórgreiðslukerfinu 2012 jókst um 4,8% miðað við árið áður og var 13.106 ma.kr. í rúmlega 89 þúsund greiðslufyrirmælum, sem er 7,8% aukning í færslufjölda.

Jöfnunarkerfi

Beinir þátttakendur í jöfnunarkerfinu í lok árs 2012 voru Arion banki hf., Íbúðalánasjóður, Íslandsbanki hf., MP banki hf., Landsbankinn hf., auk Seðlabanka Íslands. Heildarveltan í kerfinu árið 2012 jókst um 1,6% frá fyrra ári og var 2.941 ma.kr. Færslufjöldinn árið 2012 minnkaði um 1,4% frá 2011 og var rétt tæpar 73 milljónir færslna.

Verðbréfauppgjörskerfi Verðbréfaskráningar Íslands

Uppgjörstofnanir í verðbréfauppgjörskerfinu 31. desember 2012 voru Arion banki hf., HF verðbréf hf., Clearstream Banking s.a., Íslandsbanki hf., MP banki hf., Landsbankinn hf. og Straumur fjárfestingabanki hf. Fjöldi uppgerðra viðskipta á árinu 2012 var 23.331 færsla að verðmæti 2.414 ma.kr., sem er 6% minna en árið áður. Utanþingsviðskipti voru í 59.665 færslum árið 2012 sem er 15% aukning milli ára.

Greiðslumiðlar

Greiðslukort

Aukning varð í öllum flokkum kortaviðskipta árið 2012, bæði hvað varðar veltu og færslufjölda, að undanskilinni veltu fyrirtækjakorta, sem lækkaði um 10%.

Heildarvelta útgefinna íslenskra greiðslukorta 2012 var 772 ma.kr. og skiptist nokkuð jafnt milli greiðslukorta, þ.e. debetkort 51% og kreditkort 49%. Heildarfærslufjöldi var 119 milljónir færslna. Þegar heildarveltuaukning 2012 er skoðuð út frá gerð korta, var veltuaukning 9% í kreditkortaviðskiptum og 3% í debetkortaviðskiptum.

Heildarvelta íslenskra greiðslukorta erlendis var 73 ma.kr. og þar af voru 59 ma.kr. vegna kreditkortanotkunar og 14 ma.kr. vegna debetkortanotkunar. Um 4% af veltu íslenskra debetkorta var vegna notkunar þeirra erlendis. Hlutfall veltu kreditkortanotkunar erlendis var 16%. Vöxtur í notkun íslenskra greiðslukorta erlendis frá fyrra ári var 13% í debetkortaveltu og 9% í kreditkortaveltu.

Tékkar

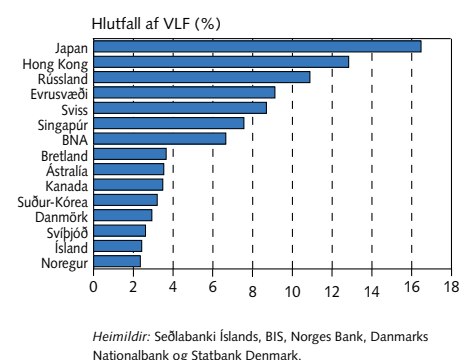
Notkun tékka innanlands hefur dregist jafnt og þétt saman síðustu ár. Árið 2012 var heildarfjárhæð útgefinna tékka 47,3 ma.kr. samanborið við 55,7 ma.kr. árið áður. Þetta er samdráttur í tékkaveltu um 15,1%. Fjöldi innleysta tékka var um 63.000 árið 2012 samanborið við 104.000 árið áður, sem er 39,4% samdráttur.

Seðlar og mynt

Seðlabanki Íslands hefur einkarétt á því að gefa út gjaldmiðil Íslands. Lög um Seðlabankann leggja m.a. þær kvaðir á bankann að hann eigi ávallt nægjanlegt magn af seðlum og mynt. Bankinn leggur áherslu á öryggi íslenskra peninga, m.a. með ýmsum öryggisþáttum í seðlum og með reglulegri greiningu þeirra. Markmið öryggisþátta er að auðvelda greiningu falsaðra seðla og flokka nothæfa og ónothæfa seðla. Á árinu 2012 bárust seðlagreiningardeild bankans um 12 milljónir seðla frá bönkum sem innlagnir og eyddi seðlagreiningardeildin um 4,6 milljónum seðla. Peningafalsanir eru sjaldgæfar á Íslandi.

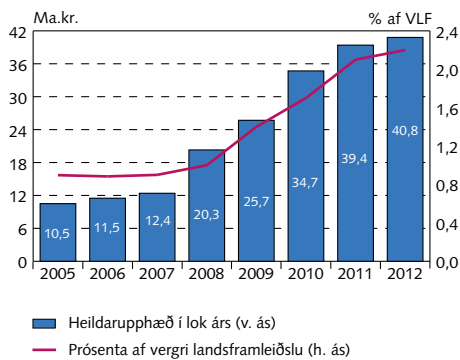
Mynd III-1

Reiðufé í umferð í nokkrum löndum 2011



Mynd III-2

Seðlar og mynt í umferð 2005-2012



Heimild: Seðlabanki Íslands.

Reiðufé í umferð utan Seðlabanka og innlánsstofnana nam 40,9 ma.kr. í árslok 2012. Aukning á árinu 2012 var 1,5 ma.kr. eða 3,7%. Árin 2008-2011 jókst reiðufé í umferð töluvert, eða allt frá 13% til 52% milli ára. Það hafa því orðið nokkur umskipti á árinu 2012.

Ísland er í hópi þeirra landa sem einna minnst nota seðla. Um langt árabíl var reiðufé í umferð sem hlutfall af vergri landsframleiðslu um 1%. Í lok ársins 2012 var hlutfallið orðið um 2,2%.

Árið 2006 hóf Seðlabankinn vinnu að útgáfu 10.000 kr. seðils. Árið 2012 tilkynnti Seðlabankinn um útgáfu hans. Gerð seðilsins verður svipuð og þeirra seðla sem nú eru í umferð, auk fleiri og fullkomnari öryggisþátta. Myndefni seðilsins tengist Jónasi Hallgrímssyni, en hann er hannaður af Kristínu Þorkelsdóttur.



IV Gjaldeyrisforði

Eitt af viðfangsefnum Seðlabanka Íslands er samkvæmt lögum að varðveita gjaldeyrisforða. Gjaldeyrisforðinn takmarkar og dregur úr áhrifum ytri áhættu sem tengd er breytingum á aðgangi að erlendu lánsfé og sveiflum í fjármagnsstreymi til og frá landinu. Forðinn gerir bankanum kleift að aðstoða ríkissjóð við að mæta þörf fyrir erlendar gjaldeyri og standa við erlendar fjárskuldbindingar. Nægilega stór gjaldeyrisforði skapar þá tiltrú á mörkuðum að landið geti staðið við erlendar skuldbindingar sínar. Þá má nota gjaldeyrisforða til að styðja peningastefnuna.

Stærð gjaldeyrisforða

Stærð gjaldeyrisforðans tekur mið af umfangi utanríkisviðskipta, fyrirkomulagi gengis- og peningamála, lögum og reglum um fjármagnshreyfingar og gjaldeyrisviðskipti og erlendum skuldum ríkissjóðs og þjóðarbúsins. Á hverjum tíma ræðst nauðsynleg forðastærð auk þess af horfum um þróun greiðslujafnaðar. Seðlabankastjóri gefur út fyrirsmæli um æskilega stærð gjaldeyrisforðans sem taka mið af ofangreindum þáttum.

Hinn 31. desember 2012 var gjaldeyrisforði Seðlabankans 540 milljarðar króna sem samsvarar 32% af landsframleiðslu Íslands 2011. Í lok 2012 dugði gjaldeyrisforði landsins fyrir 13 mánaða vöruinnflutningi¹ og samsvaraði 35% af peningamagni (M3). Ennfremur dugði þessi forði til að standa undir afborgunum af erlendum lánum ríkissjóðs til ársins 2022.

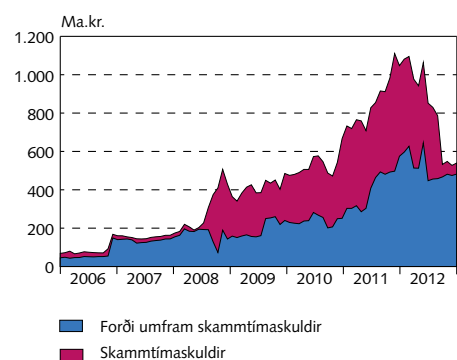
Helstu hreyfingar

Frá árinu 2008 lagði Seðlabankinn sérstaka áherslu á að efla gjaldeyrisforðann. Með lántökum frá Alþjóðagjaldeyrissjóðnum, tvíhliða lánum frá Norðurlöndunum og Póllandi, útgáfu á markaði ásamt fyrirframgreiðslum á styttri lánum hefur hreinn gjaldeyrisforði² þrefaldast frá lokum árs 2008.

Vergur gjaldeyrisforði lækkaði hins vegar töluvert á árinu 2012 og skýrist það í meginatriðum af lækkun skammtímaskuldbindinga. Forðinn var í lok árs 2011 um 1.044 milljarðar króna en um 540 milljarðar króna í lok árs 2012. Helstu breytingar á forða árið 2012 má rekja til lækkunar gjaldeyrisinnstæðna fjármálastofnana í slitameðferð, lántöku ríkissjóðs á markaði og fyrirfram endurgreiðslu á lánum ríkissjóðs og Seðlabanka Íslands frá Norðurlöndunum og AGS.

Seðlabanki Íslands og Ríkissjóður Íslands endurgreiddu fyrirfram um 284 milljarða króna af lánum frá Alþjóðagjaldeyrissjóðnum og Norðurlöndunum á árinu. Að auki greiddi ríkissjóður upp lán sem Færeyingar veittu Íslendingum í kjölfar efnahagshrunsins 2008 að andvirði 6,6 milljarðar króna. Samtals lækkuðu gjaldeyrisinnstæður fjármálastofnana í slitameðferð á árinu 2012 um 313 ma.kr., en það hafði ekki áhrif á hreinan forða.

Mynd IV-1
Gjaldeyrisforði



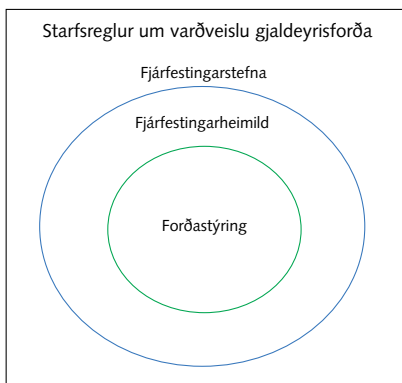
Heimild: Seðlabanki Íslands.

1. Meðaltal fimm ára mánaðarlegs innflutnings.

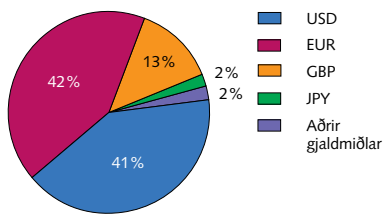
2. Hreinn forði er skilgreindur samkvæmt stöðlum AGS sem forði að frádregnum föstum nettóútgreiðslum gjaldeyriseigna næstu 12 mánuði.

Mynd IV-2

Stýring gjaldeyrisforða Seðlabanka Íslands

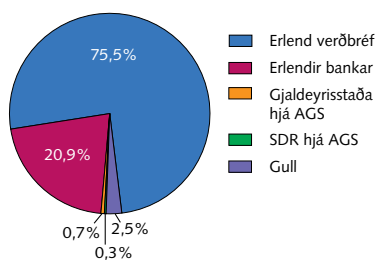


Mynd IV-3

Gjaldmiðlaskipting gjaldeyrisjafnaðar
í lok árs 2012

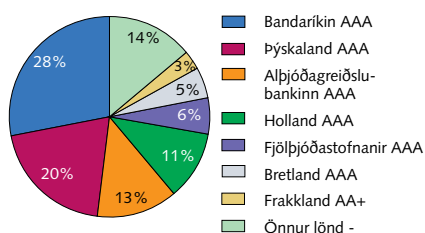
Heimild: Seðlabanki Íslands.

Mynd IV-4

Skipting gjaldeyrisforða
í lok árs 2012

Heimild: Seðlabanki Íslands.

Mynd IV-5

Landfræðileg dreifing gjaldeyrisforða
í lok árs 2012

Heimild: Seðlabanki Íslands.

Á móti kemur að ríkissjóður gaf út skuldabréf til tíu ára í maí að fjárhæð einn milljarður Bandaríkjadala til eflingar gjaldeyrisforða, sem samsvarar um 129 milljörðum króna. Fyrirfram endurgreiðslur lána og ný skuldabréfaútgáfa lengdu í endurgreiðsluferli af erlendum lánum Seðlabankans og ríkissjóðs og juku þar með hreinan gjaldeyrisforða.

Stýring gjaldeyrisforða

Heildstæð endurskoðun hefur verið gerð á starfsreglum um gjaldeyrisforða. Hinn 29. ágúst 2012 setti seðlabankastjóri nýjar starfsreglur um varðveislu gjaldeyrisforða sem bankaráð staðfesti. Í reglunum eru sett ytri mörk ásættanlegrar fjárhagslegrar áhættu vegna gjaldeyrisforða. Í þeim er einnig kveðið á um ábyrgð og verkaskiptingu varðandi varðveislu gjaldeyrisforðans og tilgreindar þær meginreglur sem gilda um mat fjárhagslegrar áhættu, hvernig áhætta er mæld, greind og hvernig henni er stýrt.

Í samræmi við reglurnar var skipuð fjárfestingarnefnd sem í sitja seðlabankastjóri sem jafnframt er formaður nefndarinnar, aðstoðar-seðlabankastjóri, framkvæmdastjóri markaðsviðskipta og fjárfstýringar, aðalhafnærfræðingur og forstöðumaður fjárfstýringar. Fjárfestingarnefnd fundar mánaðarlega og markar stefnu um stýringu gjaldeyrisforðans með setningu fjárfestingarstefnu innan ramma starfsreglna gjaldeyrisforðans.

Seðlabanki Íslands þarf reglulega að takast á við ýmsa fjárhagslega áhættu. Stærð forðans og kröfur um hversu stór hluti hans skuli laus til ráðstöfunar á hverjum tíma setja stýringu gjaldeyrisforðans skorður. Brýnt er að eignir í gjaldeyrisforða séu traustar og nægilega seljanlegar til að Seðlabankinn geti beitt þeim til að ná markmiðum sínum og sinna hlutverki sínu. Það kann að draga úr möguleikum bankans til að sækjast eftir bestu ávöxtun á hverjum tíma. Stýring gjaldeyrisforða miðar að því að lágmarka áhættuleiðréttan kostnað Seðlabankans af forðahaldi og stuðla að skilvirkri og hagkvæmri stýringu á efnahagsreikningi bankans.

Leitast er við að haga gjaldmiðlaskiptingu þannig að virði gengisbundinna eigna Seðlabankans að frádregnum gengisbundnum skuldum sveiflist sem minnst. Hlutdeild gjaldmiðla í þessari hreinu stöðu, eða gjaldveislu hjá Seðlabanki Íslands, er endurskoðuð reglulega og staðfest í fjárfestingarstefnu gjaldeyrisforðans. Bankinn notar meðal annars afleiður við stýringu gjaldeyrisjafnaðar.

Varðveisla forðans

Leitast hefur verið við að tryggja öryggi við stýringu og ávöxtun gjaldeyrisforðans. Aukna varfærni má rekja til óstöðugleika á erlendum fjármálamörkuðum.

Að langstærstu leyti ávaxtar Seðlabankinn gjaldeyrisforðann í erlendum verðbréfum og innstæðum í erlendum seðlabönkum og Alþjóðagreiðslubankanum. Við lok árs 2012 voru um 75,5% eigna í erlendum verðbréfum en hlutfallið jókst töluvert á árinu. Skýrist það í meginatriðum af þrennu: Lausafjárstaða lækkaði vegna úttekta slitastjórna á erlendum gjaldeyri í Seðlabankanum og vegna fyrirfram endurgreiðslna á erlendum lánum. Auk þess var aukið við fjárfestingu í erlendum verðbréfum.

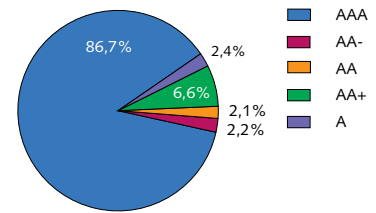
Tafla IV-1 Ávöxtun skuldabréfa í forða

	GBP	USD	EUR	PLN
Stærð skuldabréfasafns í ma.kr. í lok árs 2012	38,9	227,9	183,1	3,1
Ávöxtun skuldabréfa á árinu 2012, %	1,9	2,0	4,2	16,9

Í töflu IV-1 má sjá ávöxtun skuldabréfa í gjaldeyrisforða 2012 og stöðu í ma.kr. í hverjum gjaldmiðli.

Á myndum IV-4, IV-5 og IV-6 má sjá skiptingu gjaldeyrisforðans í lok árs 2012, landfræðilega dreifingu hans og lánsþæfismat verðbréfa í forða.

Mynd IV-6
Lánsþæfismat verðbréfa
í lok árs 2012



Heimild: Seðlabanki Íslands.





V Lánamál ríkissjóðs

Samningur um lánamál ríkissjóðs

Seðlabanki Íslands sér um framkvæmd innlendra og erlendra lánamála og skuldastýringu ríkissjóðs í umboði fjármála- og efnahagsráðuneytisins. Í samningi þeirra á milli frá 18. október 2010 er kveðið á um verkaskiptingu og ákvörðunarvald. Seðlabankanum er falið að sjá um erlendar lántökur ríkissjóðs ásamt framkvæmd innlendra útboða, uppkaupa og innlausnar ríkisverðbréfa, gerð aðalmiðlarasamninga og umsjón með verðbréfalánum til aðalmiðlara. Seðlabankinn annast áhættu- og lánsfjárstýringu eftir viðmiðum sem ráðuneytið setur um stýringu á lánasafni ríkissjóðs. Einnig sinnir hann upplýsingagjöf um lánamál ríkissjóðs til markaðsaðila og ráðuneytisins með reglubundnum hætti og viðheldur vefsíðunum www.bonds.is og www.lanamal.is. Í samningnum er kveðið svo á að bankinn annist samskipti og miðlun upplýsinga um íslensk efnahagsmál til erlendra matsfyrirtækja og lánastofnana og sinni verkefnum er snúa að ríkisábyrgðum og endurlánum, t.d. umsýslu ríkisábyrgða og mati á áhættu ríkissjóðs vegna þeirra. Þá veitir hann ráðuneytinu umsagnir vegna ríkisábyrgða, sér um afgreiðslu ábyrgða samkvæmt ákvörðun ráðuneytisins og innheimtir áhættugjald vegna þeirra. Ennfremur sér bankinn um útgáfu skuldabréfa vegna endurlána ríkissjóðs.

Innlend lánamál

Í lok desember 2011 birti Seðlabankinn fyrir hönd ríkissjóðs útgáfuáætlun í lánamálum fyrir árið 2012. Samkvæmt henni var stefnt að því að gefa út ríkisbréf fyrir samtals 75 ma.kr. á árinu til að mæta rekstrarhalla ríkissjóðs og lánum sem falla í gjalddaga. Á árinu 2012 kom til innlausnar ríkisbréfaflokkurinn RIKB 12 0824 að fjárhæð 49 ma.kr. að nafnvirði. Hrein útgáfa ríkisbréfa, að teknu tilliti til annarra smærri gjalddaga, var áætluð 8 ma.kr. Ennfremur var stefnt að því að lækka fjárhæð ríkisvixla um 14 ma.kr.

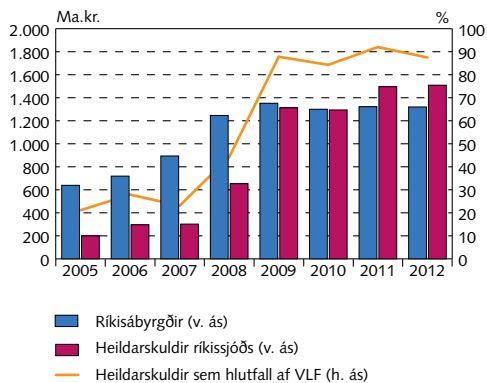
Í ársáætluninni var tilkynnt um útgáfu á nýjum tveggja ára óverðtryggðum skuldabréfaflokki, nýjum flokki með gjalddaga árið 2020 og jafnframt að RIKB 16 1013 og RIKB 22 1026 yrðu áfram byggðir upp sem 5 og 10 ára markflokkar. Segja má að markmið í lánamálum sem sett voru fram í ársáætluninni hafi nánast að fullu gengið eftir.

Stefna í lánamálum ríkisins 2012-2015 var birt af fjármálaráðuneytinu í upphafi árs 2012. Stefnan endurspeglar áform stjórnvalda um framkvæmd lánsfjármögnunar á tímabilinu. Meginmarkmið stefnunnar er að tryggja að lánsfjárbörf og fjárhagslegum skuldbindingum ríkissjóðs verði mætt með lágmarkskostnaði að teknu tilliti til varfærinna áhættustefnu.

Hinn 14. mars 2012 var tilkynnt um útgáfu á nýjum verðtryggðum skuldabréfaflokki í tengslum við losun fjármagnshaftra, RIKS 33 0321 sem kom í stað RIKS 30 0701 sem náð hafði heppilegri stærð að mati Lánamála ríkisins. Alls voru gefnir út 27 ma.kr. á árinu í tengslum við gjaldeyrísútboð Seðlabanka Íslands, en heildarútgáfa

Mynd V-1

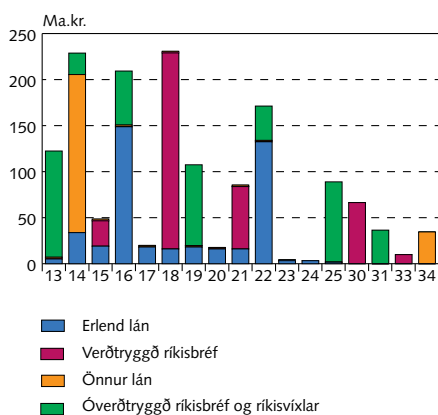
Skuldir ríkissjóðs og ríkisábyrgðir 2005-2012



Heimild: Seðlabanki Íslands.

Mynd V-2

Endurgreiðsluferill lána ríkissjóðs



Heimild: Seðlabanki Íslands.

ársins með útboðsfyrirkomulagi var 81 ma.kr. að nafnverði. Til viðbótar voru gefin út verðtryggð skuldabréf á árinu fyrir 1,75 ma.kr. til að bæta eiginfjárstöðu Bygðastofnunar.

Erlend lánamál

Erlendar skuldir ríkissjóðs voru 430 ma.kr. í árslok 2012. Þeim má skipta í tvíhliða lán og markaðslán. Tvíhliða lánin voru veitt af ríkissjóðum Danmerkur, Finnlands, Póllands og Svíþjóðar. Lán frá ríkissjóði Noregs og Alþjóðagjaldeyrissjóðnum voru veitt beint til Seðlabanka Íslands og eru því ekki talin með beinum skuldum ríkissjóðs. Markaðslánin eru fimm, það nýjasta tekið í maí 2012 að fjárhæð einn milljarður Bandaríkjadala til 10 ára. Skuldabréfið ber fasta vexti og var selt á ávöxtunarkröfunni 6,0%. Mikill áhugi var á útgáfunni og nam eftirspurn fjórum milljörðum Bandaríkjadala.

Í mars endurgreiddu ríkissjóður og Seðlabanki annars vegar 366 milljónir evra og hins vegar 289 milljónir SDR af lánnum Norðurlandanna og Alþjóðagjaldeyrissjóðsins eða sem nemur rösklega 20% þeirra lána sem tekin voru í tengslum við efnahagsáætlun AGS og íslenskra stjórnvalda. Um var að ræða fyrirframgreiðslu á hluta þess sem var á gjalddaga árið 2013 í tilfalli Alþjóðagjaldeyrissjóðsins, en fyrirframgreiðsla af lánnum Norðurlandanna nam því sem var á gjalddaga árin 2014, 2015 og að hluta til árið 2016. Ríkissjóður og Seðlabanki greiddu aftur af sömu lánnum í júní, þá 319 milljónir SDR eða 33% af upphaflegri lánveitingu Alþjóðagjaldeyrissjóðsins og 674 milljónir evra eða 39% af upphaflegri lánveitingu Norðurlandanna. Fyrirframgreiðslan náði til gjalddaga árána 2013 og 2014 í tilfalli Alþjóðagjaldeyrissjóðsins og til árána 2016, 2017 og 2018 vegna lána Norðurlandanna. Í desember greiddi ríkissjóður upp lán frá Færeyjum að fjárhæð 300 milljónir danskra króna.

Tafla V-1 Heildarskuldir ríkissjóðs í árslok 2012

Nafnverð m/áfallnum verðbótum

Óverðtryggðar skuldir	677.326
Verðtryggðar skuldir	396.639
Erlendar skuldir	435.021
Samtals	1.508.986

Vaxtakostnaður

Vaxtakostnaður er einn stærsti einstaki útgjaldaliður ríkissjóðs. Árið 2012 var gjaldfærður hreinn vaxtakostnaður ríkissjóðs 75 ma.kr. samanborið við 64 ma.kr. árið áður. Vextir í útboðum óverðtryggðra ríkisbréfa hækkuðu á árinu 2012 samanborið við árið á undan. Vegnir meðalvextir samþykktra tilboða í útboðum óverðtryggðra ríkisbréfa voru 5,58% árið 2012 samanborið við 5,28% árið áður. Alls voru seld óverðtryggð ríkisbréf fyrir 54 ma.kr. Vegnir meðalvextir verðtryggðra ríkisbréfa lækkuðu á sama tíma, þ.e. voru 2,62% samanborið við 2,78% árið áður. Alls voru seld verðtryggð ríkisbréf fyrir 27 ma.kr., allt í tengslum við gjaldeyrísútböð Seðlabanka Íslands.

Vegnir meðalvextir (flatir) samþykktra tilboða í útboðum ríkisvixla voru nær óbreyttir milli ára 3,08% samanborið við 3,09% árið áður en alls voru seldir vixlar fyrir 134 ma.kr.

Samningur um skuldabréfaútgáfu á Evrópumarkaði (EMTN-samningur) og útgáfa í Bandaríkjunum

Rammasamningur um skuldabréfaútgáfu á Evrópumarkaði, svokallaður EMTN-samningur (e. Euro Medium Term Note Program), var fyrst undirritaður á árinu 2001. Umsjónaraðili samningsins er Citibank, en á grundvelli samningsins eru mögulegar bæði opinberar útgáfur og einkaútgáfur. Samningurinn var síðast endurnýjaður sumarið 2008 og nemur hámarksfjárhæð hans nú fimm milljörðum evra. Nú eru útstandandi fjórar skuldabréfaútgáfur á grundvelli samningsins, samtals að fjárhæð um 2,5 milljarðar evra eða um 435 ma.kr. Markmið sem sett voru í lánamálum í upphafi árs 2012 voru að sækja frekar á erlenda lánsfjármarkaði, m.a. til að byggja upp frekara traust eftir vel heppnað skuldabréfaútbóð árið 2011. Í maí 2012 gaf ríkissjóður svo út skuldabréf í Bandaríkjunum að fjárhæð einn milljarður Bandaríkjadala, eins og áður sagði.

Ríkisábyrgðir og endurlán

Kveðið er á um ríkisábyrgðir í lögum nr. 121/1997. Ríkissjóður má ekki takast á hendur ríkisábyrgð nema heimild sé veitt til þess í lögum. Vegna áhættu ríkissjóðs skulu teknar fullnægjandi tryggingar að mati Ríkisábyrgðasjóðs, en hann hefur samkvæmt lögnum umsjón með veittum ríkisábyrgðum, skal fylgjast með rekstri þeirra aðila sem fengið hafa ríkisábyrgð og halda skrá yfir skuldbindingar sem ríkisábyrgð hvílir á. Stærstur hluti ríkisábyrgða er til kominn vegna eignaraðildar ríkissjóðs að Íbúðalánasjóði og Landsvirkjun. Lántökur þessara aðila fara ekki með sama hætti í gegnum Ríkisábyrgðasjóð og þegar aðilar utan ríkisgeirans óska ríkisábyrgðar á tiltekið lán. Aðilum sem njóta ríkisábyrgðar vegna eignaraðildar ríkissjóðs er skylt að fá samþykki Seðlabanka Íslands á lánskjörum og skilmálum lána sem þeir hyggjast taka erlendis. Ríkisábyrgðir í árslok 2012 námu 1.319 ma.kr. en voru 1.217 ma.kr. í árslok 2011.

Alþjóðlegt mat á láns hæfi ríkissjóðs

Standard & Poor's, Moody's Investors Service og Fitch Ratings meta láns hæfi ríkissjóðs. Seðlabanki Íslands sinnir reglulegum samskiptum við fyrirtækin fyrir hönd Ríkissjóðs Íslands. Matsfyrirtækin hafa umtalsverð áhrif á lánskjör á alþjóðlegum lánamarkaði og er láns hæfismatið m.a. vísending um þau vaxtakjör sem lántakandi mun njóta. Í kjölfar bankahrunsins árið 2008 versnaði láns hæfismat ríkissjóðs en hefur farið batnandi frá árinu 2011.

Láns hæfiseinkunnir Moody's fyrir erlendar og innlendar langtímaskuldbindingar ríkissjóðs voru í árslok Baa3 og P-3 fyrir skammtímaskuldbindingar. Horfur voru neikvæðar. Láns hæfiseinkunnirnar teljast til fjárfestingarflokks hjá matsfyrirtækinu. Láns hæfismatið hélt óbreytt á árinu, en í nóvember kom fram að fyrirtækið taldi að íslenska hagkerfið, opinber fjármál og þróun skulda hins opinbera væru á réttri leið en á móti væri mikil áhætta enn, m.a. sem tengd væri losun fjármagnshafta og Icesave-deilunni.

Láns hæfiseinkunnir Standard & Poor's fyrir erlendar og innlendar langtíma- og skammtímaskuldbindingar ríkissjóðs voru BBB- og A-3. Horfurnar voru metnar áfram stöðugar en þar vógust á annars vegar

batnandi aðstæður í efnahagslífi og hins vegar áhætta tengd afnámi fjármagnshafta á næstu árum.

Matsfyrirtækið Fitch hækkaði í febrúar lánsþæfiseinkunn Íslands fyrir langtímaskuldbindingar í erlendum gjaldmiðlum í BBB- úr BB+. Lánsþæfiseinkunnin fyrir skammtímaskuldbindingar og langtímaskuldbindingar í innlendum gjaldmiðli voru einnig hækkaðar og staðfestar með stöðugum horfum. Hækkunin á lánsþæfiseinkunn Ríkissjóðs Íslands fyrir langtímaskuldbindingar í erlendum gjaldmiðlum í fjárfestingarflokki var talin endurspegla þann árangur sem náðst hafði frá bankahruni við að endurheimta stöðugleika í hagkerfinu, við að framfylgja kerfisumbótum og endurbyggja lánstraust ríkissjóðs. Áætlun um styrkingu ríkisfjármála var talin gefa vísbendingu um að hlutfall ríkisskulda af landsframleiðslu hafi náð hámarki árið 2011.

Í kjölfar hækkunar lánsþæfiseinkunnarinnar hjá Fitch Ratings eru öll matsfyrirtækin með Ríkissjóð Íslands í fjárfestingarflokki.



VI Alþjóðleg samskipti

Seðlabanki Íslands annast samskipti og viðskipti við alþjóðlegar stofnanir á starfssviði sínu í umboði ríkisstjórnarinnar eða eftir því sem honum er falið með lögum.

Alþjóðagjaldeyrissjóðurinn

Seðlabanki Íslands fer með fjárhagsleg tengsl við Alþjóðagjaldeyrissjóðinn fyrir hönd íslenska ríkisins. Tvær sendinefndir á vegum Alþjóðagjaldeyrissjóðsins komu á árinu til viðræðna við stjórnvöld. Annars vegar var það samkvæmt grein IV í Stofnsáttmála AGS og hins vegar í tengslum við eftirfylgniáætlun sem er í gildi vegna þess samstarfs sem stjórnvöld áttu við sjóðinn í tengslum við efnahagsáætlun AGS og íslenskra stjórnvalda á árunum 2008-2011. Íslensk stjórnvöld fengu að auki tæknilega aðstoð frá Alþjóðagjaldeyrissjóðnum á sviði fjárlagagerðar. Allar skýrslur í tengslum við reglubundið eftirlit Alþjóðagjaldeyrissjóðsins og eftirfylgniáætlunina eru birtar á heimasíðu Seðlabanka Íslands.

Íslensk stjórnvöld fengu lán hjá Alþjóðagjaldeyrissjóðnum að fjárhæð 1,4 milljarðar SDR eða jafnvirði 277 ma.kr. miðað við gengi í árslok í tengslum við efnahagsáætlunina. Auk þess fengu íslensk stjórnvöld lán frá Norðurlöndum í tengslum við samstarfið við AGS að fjárhæð 1.775 milljónir evra eða jafnvirði 301 ma.kr. Í mars og júní endurgreiddu Ríkissjóður Íslands og Seðlabanki Íslands fyrirfram hluta af láninu frá Alþjóðagjaldeyrissjóðnum að fjárhæð 608 milljónir SDR, eða jafnvirði um 120,4 ma.kr. Aðrar endurgreiðslur á árinu námu 280 milljónum SDR, eða jafnvirði um 55,4 ma.kr. Samtals hafa því verið endurgreiddar af láni Alþjóðagjaldeyrissjóðsins 888 milljónir SDR, jafnvirði 176 ma.kr. eða um 63 prósent af upphaflegu láni. Lánið verður uppgreitt á árinu 2016. Lánsfjárhæðin er í vörslu Seðlabanka Íslands. Samhliða fyrirframgreiðslum til AGS var einnig greitt fyrirfram af lánnum Norðurlandanna að fjárhæð 1.040 milljónir evra eða jafnvirði um 177 ma.kr.

Ísland starfar með Norðurlöndum og Eystrasaltlöndum á vettvangi Alþjóðagjaldeyrissjóðsins og myndar kjördæmi með þeim. Sameiginlega kjósa þessi lönd einn fastafulltrúa í framkvæmdastjórn sjóðsins sem í sitja alls 24 fulltrúar. Fulltrúi kjördæmisins í framkvæmdastjórn sjóðsins í Washington D.C. á árinu 2012 var Daninn Benny Andersen. Vorfundur sjóðráðs og stjórnarnefndar sjóðsins var haldinn í höfuðstöðvum sjóðsins í Washington D.C. og ársfundur í Tókýó. Í tengslum við þessa fundi eru greinargerðir skrifstofu Norðurlanda og Eystrasaltslanda hjá Alþjóðagjaldeyrissjóðnum birtar á heimasíðu Seðlabankans. Í þeim er fjallað um þau málefni sem hæst ber í starfi sjóðsins og framkvæmdastjórnarinnar. Einnig eru birt sameiginleg ávörp fulltrúa landanna átta á ársfundi sjóðsins og fundum stjórnarnefndarinnar. Ársfundur Alþjóðagjaldeyrissjóðsins var haldinn 12. október og fundur stjórnarnefndar sjóðsins daginn eftir. Már Guðmundsson seðlabankastjóri sótti fundina, en hann er fulltrúi Íslands í stjórnarnefnd Alþjóðagjaldeyrissjóðsins. Ársfundarræða kjördæmis Norðurlanda og Eystrasaltslanda var flutt af Nils Bernstein seðlabankastjóra í Danmörku.

Fulltrúar kjördæmisins í stjórnarnefndinni á vorkundi var efnahags- og innanríkisráðherra Danmerkur, Margrethe Vestager, og á haustfundinum fjármálaráðherra Svíþjóðar, Anders Borg.

Hinn 1. febrúar samþykkti Alþingi lög sem veita ríkisstjórninni heimild til að samþykkja hækkun á kvóta Íslands hjá Alþjóðagjaldeyrissjóðnum og til að staðfesta fyrir Íslands hönd breytingar á stofnskrá sjóðsins (lög nr. 5/2012). Þessar breytingar voru samþykktar árið 2008 af sjóðráði. Þær fela m.a. í sér breytingar á yfirstjórn og kvótavægi aðildarríkjanna. Enn frekari breytingar á stofnskrá voru samþykktar af sjóðráði árið 2010 og fólu þær m.a. í sér talsverða hækkun á kvóta til að mæta aukinni þörf fyrir fjárhagsaðstoð sjóðsins víða um heim. Kvóti Íslands mun hækka við breytinguna úr 117,6 milljónum SDR í 321,8 milljónir SDR.

Hinn 30. ágúst samþykkti Alþingi breytingar á skiptingu stjórnarmálefna milli ráðuneyta í Stjórnarráði Íslands (lög nr. 100/2012). Þær fela m.a. í sér að málefni Alþjóðagjaldeyrissjóðsins falla undir fjármála- og efnahagsráðuneyti.

Framkvæmdastjórn Alþjóðagjaldeyrissjóðsins samþykkti að dreifa hagnaði af gullsölu sjóðsins til aðildarríkjanna með því fororði að þau legðu samsvarandi fjárhæð í svonefndan PRGT-sjóð (e. *Poverty Reduction and Growth Trust*) sem veitir fjármagni til aðstoðar við fátæk aðildarríki. Þessi ákvörðun tók gildi 12. október 2012 eftir að meirihluti aðildarríkja hafði samþykkt þessa tilhögun. Ísland samþykkti með bréfi seðlabankastjóra 7. desember 2012 að leggja hlut Íslands að fjárhæð 305.000 SDR (um 60 milljónir ISK) óskiptar í PRGT-sjóðinn, að fengnu samþykki Alþingis.

Alþjóðagreiðslubankinn í Basel

Seðlabanki Íslands er hluthafi í Alþjóðagreiðslubankanum í Basel í Sviss (e. Bank for International Settlements). Bankinn er mikilvægur samráðsvettvangur seðlabanka og er upplýsinga- og rannsóknarstofnun á sviði peningamála og fjármálastöðugleika, auk þess að veita ýmiss konar bankaþjónustu fyrir seðlabanka. Seðlabankastjóri sækir reglulega fundi seðlabankastjóra sem haldnir eru á vegum Alþjóðagreiðslubankans og aðrir starfsmenn Seðlabankans taka þátt í ýmsu starfi á vettvangi bankans.

Efnahags- og framfarastofnunin

Fulltrúar Seðlabanka Íslands tóku á árinu þátt í starfi á vegum Efnahags- og framfarastofnunarinnar, OECD, m.a. í efnahagsstefnunefnd og undirnefnd hennar, fjármagnsmarkaðsnefnd, og sérfræðinganefnd um lánamál opinberra aðila. Sérfræðingar OECD koma reglulega til Íslands til að kynna sér framvindu efnahagsmála og gefa reglulega út skýrslur sem lýsa mati stofnunarinnar á efnahagsaðstæðum. Seðlabankastjóri tók þátt í pallborðsumræðum á ráðstefnu OECD í París í október um stýringu og frjálsræði varðandi fjármagnsflæði.

Samstarf við seðlabanka og fjármálaeftirlit

Seðlabanki Íslands átti á árinu margvíslegt samstarf við aðra seðlabanka. Samstarf við seðlabanka á Norðurlöndum hefur löngum verið náið. Þá er reglubundið samstarf við Seðlabanka Evrópu og aðra evrópska seðlabanka sem hefur farið vaxandi. Einnig situr seðla-

bankastjóri reglulega fundi með seðlabankastjórum og yfirmönnum stofnana sem sjá um fjármálaeftirlit á Norðurlöndum og Eystrasaltsríkjum. Jafnframt tekur Seðlabankinn þátt í Evrópusamstarfi um fjármálastöðugleika á vegum Financial Stability Board (FSB), en það er helsti samræmingarvettvangur á sviði fjármálastöðugleika í heiminum, og á sæti á fundum EBA (e. European Banking Authority).

Aðrar fjármálastofnanir

Í tengslum við vörslu gjaldeyrisforðans, umsjón með erlendum lána-
málum ríkissjóðs og önnur viðfangsefni á bankinn samstarf við fjöl-
margar erlendar fjármálastofnanir.





VII Sérstök verkefni

Eignasafn Seðlabanka Íslands ehf. (ESÍ)

Í kjölfar bankahrunsins á Íslandi eignaðist Seðlabanki Íslands umtalsverðar kröfur á innlend fjármálafyrirtæki, sem tryggðar voru með veðum af ýmsum toga. Hluti þessara krafna var færður til ríkissjóðs í árslok 2008, en Seðlabankinn hafði umsýslu með þessum kröfum.

Í lok árs 2009 voru umræddar eignir fluttar í sérstakt félag í eigu Seðlabankans sem ber heitið Eignasafn Seðlabanka Íslands ehf. (ESÍ). Annað félag í eigu Seðlabankans, Sölvhóll ehf. (Sölvhóll), er rekstrarfélag sem hefur það hlutverk að hámarka virði þeirra eigna sem eru í ESÍ og koma þeim í verð þegar markaðsaðstæður leyfa, með samþykki stjórnar ESÍ. Með þessu skipulagi hefur náðst betri aðgreining á þeim rekstri og þeim eignum sem tengjast bankahruninu og hefðbundinni starfsemi Seðlabankans. ESÍ á eitt dótturfélag, Hildu ehf. (Hildu) sem ESÍ tók yfir á miðju ári 2011. Á efnahagsreikningi Hildu eru kröfur á einstaklinga og minni fyrirtæki.

Skipt var um stjórn ESÍ og Sölvhóls á aðalfundi félaganna á árinu 2012 og í stjórninni eru Jón Þ. Sigurgeirsson, stjórnarformaður, Ingibjörg Guðbjartsdóttir, meðstjórnandi, og Sturla Pálsson, meðstjórnandi. Í stjórn Hildu eru Haukur C. Benediktsson, stjórnarformaður, Birgir Birgisson, meðstjórnandi, og Eva Benediktsdóttir, meðstjórnandi. Í lok árs 2012 nam efnahagur ESÍ 326 ma.kr. og höfðu eignir ESÍ lækkað um 13,3 ma.kr. frá því í lok árs 2011 sem að mestu leyti má rekja til innheimtu eigna og niðurgreiðslu skulda gagnvart Seðlabankanum. Hagnaður félagsins nam um 5,6 ma.kr. eftir skatta.

Gjaldeyriseftirlit

Gjaldeyriseftirlit Seðlabanka Íslands var formlega sett á fót sem sérstök deild innan Seðlabankans í september 2009. Á árinu 2012 var deildinni skipt niður í þrjár undirdeildir, þ.e. undanþágudeild, eftirlitsdeild og rannsóknardeild. Meginverkefni undanþágudeildar á árinu 2012 voru afgreiðsla og ákvarðanataka vegna umsókna um undanþágur frá lögum um gjaldeyrismál og almennt leiðbeiningar- og upplýsingahlutverk gagnvart einstaklingum og lögaðilum. Meginverkefni eftirlitsdeildar voru almennt eftirlit með lögum um gjaldeyrismál og frumgreining á meintum brotum í undanfara rannsóknar. Af öðrum verkefnum eftirlitsdeildar má nefna utanumhald og afgreiðslu nýfjárfestingar, eftirlit tengt fjárfestingarleið Seðlabankans, eftirfylgni við skilyrtar undanþágur og aðstoð við greiningu upplýsinga innan annarra deilda gjaldeyriseftirlitsins. Á árinu 2012 var meginverkefni rannsóknardeildar rannsókn meintra brota á lögum og reglum um gjaldeyrismál.

Á árinu 2012 voru 27 mál vegna meintra brota á lögum og reglum um gjaldeyrismál tilkynnt frá eftirlitsdeild til rannsóknardeildar og 9 mál frá undanþágudeild. Þá voru 46 mál tekin til rannsóknar innan rannsóknardeildar. Í lok ársins var 41 mál í kærufarli til lögreglu vegna gruns um meiri háttar brot á lögum og reglum um gjaldeyrismál.

Gjaldeyriseftirliti Seðlabankans bærust 973 umsóknir um undanþágur frá lögum um gjaldeyrismál á árinu 2012. Á árinu lauk undanþágudeild afgreiðslu á 711 umsóknum, þar af voru 557 samþykktar, 15 samþykktar að hluta, 39 hafnað og 100 lokið með öðrum hætti, þær afturkallaðar eða lokið með leiðbeiningum.

Á árinu 2012 bærust Seðlabankanum 279 tilkynningar um nýfjárfestingu, sbr. 13. gr. m. laga um gjaldeyrismál, og var heildarfjárhæð þeirra 19,3 milljarðar króna. Töluverð aukning var frá árinu á undan á fjölda tilkynninga um nýfjárfestingu sem skýrist að hluta af þátttöku fjárfesta í fjárfestingarleið Seðlabankans.

Gjaldeyrísútboð

Ríkisverðbréfa- og fjárfestingarleið

Í febrúar 2012 var fyrsta útboðið samkvæmt fjárfestingarleið haldið en Seðlabankinn hafði kynnt í nóvember 2011 að hann hygðist standa fyrir gjaldeyrísútboðum um kaup á erlendum gjaldeyri í skiptum fyrir íslenskar krónur til langtímafjárfestingar hér á landi. Útboð þessi eru liður í áætlun um losun fjármagnshafta. Jafnframt var fram haldið á árinu 2012 gjaldeyrísútboðum samkvæmt ríkisverðbréfaleið um kaup á erlendum gjaldeyri í skiptum fyrir ríkisverðbréf. Í meðfylgjandi töflu má sjá helstu tölur um framkvæmd útboðanna:

Tafla VII-1 Kaup á erlendum gjaldeyri

Lykiltölur	Alls 2012	Ríkisverðbréfaleið	Fjárfestingarleið
Fjöldi útboða	16	8	8
Fjöldi tilboða	548	204	344
Heildarfjárhæð í milljónum evra	497,1	279,9	217,2
Tekin tilboð í milljónum evra	322,9	124,7	198,2

Kaupendur ríkisverðbréfanna voru lífeyrissjóðir með 81% og aðrir með 19%.

Samanlögð fjárfesting á grundvelli fjárfestingarleiðarinnar nam 396,4 milljónum evra á liðnu ári sem samsvarar liðlega 79 milljörðum króna. Fjárfestingarnar námu 4,9% reiknað af vergri landsframleiðslu ársins 2011. Greining fjárfesta eftir fjárhæðum í innlenda og erlenda sem tóku þátt í útboðunum 2012 samkvæmt fjárfestingarleið sýndi að innlendir fjárfestar voru með 43% fjárhæðanna en erlendir 57%. Við greininguna voru erlend félög í eigu innlendra aðila talin sem innlendir fjárfestar.

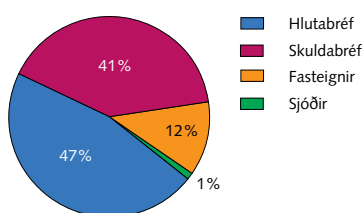
Kaup á krónum fyrir evrur

Samhliða fyrrgreindum útboðum kallaði Seðlabankinn eftir tilboðum frá aðilum sem vildu selja íslenskar krónur gegn greiðslu í reiðufé í erlendum gjaldeyri. Í meðfylgjandi töflu má sjá helstu tölur varðandi krónukaupaútboðin:

Tafla VII-2 Kaup á krónum

Lykiltölur	2012
Fjöldi útboða	7
Fjöldi tilboða	239
Heildarupphæð ma.kr.	136,4
Tekin tilboð ma.kr.	41,7

Mynd VII-1
Skipting eftir fjárfestingu



Heimild: Seðlabanki Íslands.

Losun aflandskróna

Frá árinu 2011 til og með útboði sem fram fór 18. desember 2012 um kaup á krónum fyrir evrur hafa losnað 70 ma.kr. fyrir tilstilli útboða. Með Avens-viðskiptum losnaði um 120 ma.kr. og með einstökum viðskiptum 20 ma.kr. Með fyrrgreindum aðgerðum hefur aflandskrónum verið fækkað um 210 ma.kr.

Umsókn um aðild að ESB

Á árinu 2012 var unnin í Seðlabankanum rýnivinna og annar undirbúningur vegna samningaviðræðna við ESB. Einkum var fjallað um gjaldmiðlamál og annað efni tengt 17. kafla viðræðnanna, en sá kafli fjallar um löggjöf Evrópusambandsins á sviði efnahags- og peningamála. Seðlabankastjóri er formaður samningahóps um gjaldmiðilmál í ESB-viðræðum og situr í aðalsamninganefnd.

Þjóðhátíðarsjóður

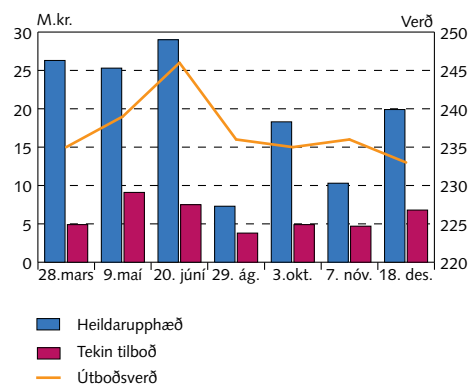
Hinn 6. desember 2012 ákvað stjórn Þjóðhátíðarsjóðs að veita Stofnun Árna Magnússonar í íslenskum fræðum síðasta styrk sjóðsins að fjárhæð kr. 892.790 til viðgerðar á Flateyjarbók og hefur þá síðustu fjármunum sjóðsins verið úthlutað eins og fyrir er mælt í skipulagsskrá hans.

Menningarstyrkur sem tengdur er nafni Jóhannesar Nordals

Seðlabanki Íslands ákvað í tilefni af 50 ára afmæli bankans árið 2011 að veita árlega menningarstyrk sem tengdur er nafni Jóhannesar Nordals. Tilgangur með styrknum er að styðja viðleitni einstaklinga sem miðar að því að varðveita menningarverðmæti sem núverandi kynslóð hefur fengið í arf. Fyrsta úthlutun fór fram í apríl 2012 og styrkþegar voru Sigríður Dóra Sverrisdóttir og Páll Valsson. Dóra vann með rímur af norðausturhorni landsins og hélt námskeið með ungmennum þar sem búnar voru til rímur um réttindi og skyldur á vinnumarkaði. Páll vann að ritun bókar um ævi og verk Bjarna Thorarensens amtmanns og skálds.

Mynd VII-2

Niðurstaða útboða um kaup á krónum fyrir evrur



Heimild: Seðlabanki Íslands.





VIII Afkoma og efnahagur Seðlabanka Íslands, stjórn og starfslið

Reikningsskil Seðlabanka Íslands

Í 32. gr. laga um Seðlabanka Íslands, nr. 36/2001, segir að um gerð ársreiknings Seðlabanka Íslands fari eftir lögum, reglum og góðri reikningsskilavenju og að ráðherra setji nánari reglur um reikningsskil og ársreikning Seðlabankans. Í mars 2013 voru ákveðnar breytingar á vaxtakjörum ríkissjóðs vegna ársins 2012 samkvæmt ákvörðun seðlabankastjóra nr. 1235. Þar var ákveðið, með hliðsjón af kostnaði ríkissjóðs við fjármögnun gjaldeyrisforðans, að ríkissjóður skyldi fá 55% hlutdeild í erlendum vaxtatekjum af erlendum eignum í gjaldeyrisforða ársins 2012 að frádregnum vaxtagjöldum vegna innlána fjármálafyrirtækja í slitameðferð. Á móti féllst fjármála- og efnahagsráðuneytið á að ekki yrði frá og með reikningsári 2012 greitt framlag af óinnleystum hagnaði af gulli og verðbréfum í gjaldeyrisforða. Breyting á reglu um reikningsskil bankans þar að lútandi var forsenda slíkrar ákvörðunar. Ráðherra undirritaði ákvörðunina 12. mars 2013. Lítils háttar breytingar hafa þó verið gerðar á framsetningu einstakra liða og er gerð grein fyrir þeim í skýringum við samstæðureikninginn sem birtur er aftar í þessari skýrslu.

Afkoma og efnahagur Seðlabanka Íslands

Samkvæmt rekstrarreikningi var hagnaður af rekstri Seðlabanka Íslands á árinu 2012 að fjárhæð 14.323 milljónir króna. Til samanburðar var hagnaður árið á undan 14.398 milljónir króna. Að gengismun og tekjuskatti undanskildum varð 12.124 milljóna króna hagnaður af rekstri Seðlabankans á árinu 2012 samanborið við 11.539 milljóna króna hagnað á árinu 2011. Hér til hliðar er tafla sem sýnir breytingu á helstu flokkum rekstrarreiknings bankans. Framlag bankans til ríkissjóðs var 2.186 milljónir króna vegna starfsemi bankans á árinu 2012. Gengishagnaður á árinu 2012 var alls 4.719 milljónir króna.

Eins og fram kemur í töflunni var neikvæð breyting á afkomu bankans um 75 milljónir króna miðað við árið á undan. Hreinar vaxtatekjur lækkuðu um 18.853 milljónir króna sem skýrist einkum af lækkun á vaxtatekjum af verðtryggðum bréfum og öðrum innlendum eignum um 16.360 milljónir króna og lækkun greiddra vaxta af erlendum bankareikningum um 2.084 milljónir króna. Ástæða þess er lægri höfuðstóll erlendra vaxtaberandi eigna sem og lægri vextir. Aðrar rekstrartekjur bankans hækkuðu um 716 milljónir króna. Þjónustugjöld hækkuðu um 744 milljónir króna milli ára og er það að mestu leyti vegna féлага í eigu Seðlabanka Íslands. Verðendurmat verðbréfa hækkaði um 3.304 milljónir króna milli ára. Gengishagnaður af gjaldeyrisviðskiptum lækkaði um 1.985 milljónir króna á milli ára þar sem mesti hluti af hagnaði gjaldeyrisviðskipta 2011 var vegna losunar gjaldeyrishafta. Verðendurmat gulls nam 774 milljónum króna samanborið við 881 milljón króna á árinu 2011. Rekstrargjöld bankans hækkuðu milli ára um 327 milljónir króna sem skýrist einkum af auknum kostnaði vegna rekstrar á eignum og lausafjármunum hjá

Tafla VIII-1 Helstu liðir rekstrarreiknings

(Tölur í milljónum kr.)	2012	2011	Breyting
Afkoma ársins	14.323	14.398	-75
Breyting greinist þannig:			
Hreinar vaxtatekjur	14.678	33.531	-18.853
Aðrar tekjur	5.430	4.714	716
Rekstrargjöld	-3.126	-2.799	-327
Afskriftir útlána	-4.858	-23.907	19.049
Framlag í ríkissjóð	-2.186	-3.464	1.278
Gengismunur	4.719	7.471	-2.752
Tekjuskattur	-334	-1.148	814

Tafla VIII-2 Helstu liðir efnahagsreiknings

(Tölur í milljónum kr.) 2012 2011 Breyting

Eigið fé:	98.100	83.777	14.323
Breyting greinist þannig:			
Eignir:			
Gulleign	13.757	12.249	1.508
Erlendar eignir	531.583	1.044.516	-512.933
Gjaldeyrisstaða við AGS	3.710	3.525	185
Innlendar fjáreignir	502.669	502.332	337
Varanlegir rekstrarfjármunir	4.963	4.891	72
Aðrar eignir	11.415	13.198	-1.783
Skuldir:			
Seðlar og mynt	45.142	43.205	1.937
Erlendar skuldir	135.971	341.604	-205.633
Mótvirði við AGS	22.214	21.141	1.073
Innstæður fjármálastofnana	72.606	61.997	10.609
Aðrar innstæður	569.693	919.729	-350.036
Innlendar fjárskuldir	113.953	85.914	28.039
Aðrar skuldir	8232	19.880	-11.648
Ógreitt framlag til ríkissjóðs	2.186	3.464	-1.278
Eigið fé bankans	98.100	83.777	14.323

félögum í eigu bankans. Laun og launatengd gjöld jukust milli ára, en það skýrist einkum af kjarasamningsbundnum hækkunum og auknum starfsmannafjölda. Eignir bankans námu alls 1.068 milljörðum króna í árslok 2012 en voru til samanburðar 1.581 milljarður króna í lok ársins 2011. Erlendar eignir lækkuðu á árinu um 513 milljarða króna. Lækkun þessa má rekja til fyrirframendurgreiðslu á erlendum lánum ríkissjóðs og Seðlabanka Íslands. Endurgreidd voru 53% af upphaflegri lánsfjárhæð frá AGS og 59% af upphaflegri lánsfjárhæð frá Norðurlöndum. Lánin frá Norðurlöndunum eru annars vegar veitt ríkissjóði sem leggur andvirðið inn á reikninga í Seðlabankanum og eykur þannig við gjaldeyrisforðann og hins vegar bein lántaka Seðlabankans. Innlán í formi erlendra innstæðna frá fjármálastofnunum í slitameðferð drógu saman um 313 milljarða króna milli ára.

Í árslok 2012 námu erlendar eignir bankans um 51% af heildareignum. Í lok ársins á undan námu erlendar eignir bankans 67% af heildareignum. Ársreikningur bankans er birtur aftar í skýrslunni auk ítarlegra skýringa á einstökum liðum.

Bankaráð Seðlabanka Íslands

Í lögum um Seðlabanka Íslands, nr. 36/2001, segir að í bankaráði Seðlabanka Íslands sem kosið er af Alþingi að loknum hverjum Alþingiskosningum skuli sitja sjö fulltrúar. Bankaráðið var þannig skipað á árinu að formaður var Lára V. Júlíusdóttir, en aðrir aðalfulltrúar voru Ragnar Arnalds, Björn Herbert Guðbjörnsson, Hildur Traustadóttir, Ragnar Árnason, Katrín Olga Jóhannesdóttir og Ingibjörg Ingvadóttir sem tók við sæti Daniel Gros.

Seðlabankastjóri og aðstoðarseðlabankastjóri

Á árinu gegndi Már Guðmundsson embætti seðlabankastjóra, en hann var skipaður til fimm ára frá og með 20. ágúst 2009. Arnór Sighvatsson gegndi embætti aðstoðarseðlabankastjóra, en hann var skipaður til fjögurra ára frá og með 1. júlí 2009.

Skipulag bankans

Starfsemi bankans skiptist í sex vinnsluvið og þrjú stoðsvið, auk skrifstofu alþjóðasamskipta og bankastjóra, sem annast almennt skrifstofuhald fyrir bankastjóra, hefur umsjón með kynningarstarfsemi og upplýsingamiðlun bankans, ritstjórn ársskýrslu og heimasíðu. Skrifstofa alþjóðasamskipta og bankastjóra annast einnig regluleg samskipti við erlendar fjármálastofnanir önnur en fjármálaviðskipti, annast samskipti við alþjóðleg matsfyrirtæki, Alþjóðagjaldeyrissjóðinn og aðrar innlendar og erlendar stofnanir.

Hagfræði og peningastefna annast rannsóknir á sviði efnahags- og peningamála, gerir verðbólgu- og þjóðhagsspár, tekur þátt í mótun stefnu í gengis- og peningamálum, greinir þróun innlendra og erlendra efnahags- og peningamála, þ.m.t. þjóðhagslega þætti fjármálastöðugleika, og hefur umsjón með útgáfu ýmissa rita bankans, þ.e. *Peningamála*, *Hagvísu*, *Working Papers*, *Efnahagsmála* og *Economy of Iceland*. Hagfræðisvið skiptist í tvær einingar, annars vegar greiningar- og útgáfudeild og hins vegar rannsóknar- og spádeild.

Markaðsviðskipti og fjárstýring annast umsjón með innlendum peninga- og gjaldeyrismarkaði og viðskipti við innlendar fjármálastofnanir. Sviðið sér um vörslu og ávöxtun gjaldeyrisforða bankans ásamt umsjón með lánamálum ríkissjóðs, Ríkisábyrgðasjóði og Endurlánum ríkissjóðs. Sviðið sér einnig um þau samskipti við erlendar fjármálastofnanir sem snúa að viðskiptum Seðlabankans og ríkissjóðs.

Verkefni gjaldeyriseftirlits er að fylgjast með að lögum og reglum um gjaldeyrismál sé framfylgt. Ennfremur tekur eftirlitið þátt í endurskoðun reglna, birtingu leiðbeininga og túlkun þeirra. Gjaldyriseftirlit sér einnig um afgreiðslu beiðna um undanþágur frá lögum um gjaldyrismál. Þá hefur gjaldyriseftirlitið heimildir til að rannsaka meint brot á lögum og reglum um gjaldeyrismál.

Gagnasöfnun og upplýsingavinnsla annast öflun, skráningu og úrvinnslu tölfræðilegra gagna sem Seðlabankinn safnar vegna starfsemi sinnar og vegna opinberrar hagskýrslugerðar. Bankinn safnar skipulega upplýsingum um innlendan lánamarkað, greiðslujöfnuð við útlönd og erlenda stöðu þjóðarbúsins. Upplýsingar þessar leggja grunn að mati bankans á mikilvægum þáttum peningamála og reglulegri birtingu tölulegra gagna í ritum bankans og á vefsíðu hans. Seðlabankinn birtir tölulegar upplýsingar sínar í Hagtölum Seðlabankans á heimasíðu sinni. Upplýsingasvið skiptist í þrjár einingar, þ.e. fjármálafyrirtæki, greiðslujöfnuð og markaði.

Fjármálastöðugleiki annast greiningu á áhættu í fjármálakerfinu og tekur þátt í mótun varúðarreglna fyrir fjármálakerfið. Jafnframt hefur sviðið lagt aukna áherslu á greiningu á stöðu heimila og fyrirtækja. Sviðið hefur umsjón með útgáfu bankans á skýrslunni *Fjármálastöðugleiki*.

Greiðslukerfi stuðla að öryggi og skilvirkni þýðingarmikilla greiðslukerfa, annast útgáfu og umsýslu seðla og myntar og rekstur fjárhirslna. Auk þess heyrir undir sviðið félag í eigu Seðlabankans, Greiðsluveitan ehf.

Stoðsviðin þrjú eru rekstur og starfsmannamál, fjárhagur og lögfræðiráðgjöf.

Rekstur og starfsmannamál annast rekstur og umsýslu eigna og lausafjármuna bankans, öryggismál, innkaup, gerð rekstraráætlana og útgjaldaeftirlit. Sviðið annast einnig starfsmannahald bankans og launamál og undir það heyra ýmis viðfangsefni sem lúta að innanhússpjónustu. Þá sér sviðið um skjalahald bankans og upplýsingatækniþjónustu, auk safnadeildar sem annast bókasafn bankans og myntsafn Seðlabankans og Þjóðminjasafns.

Fjárhagur hefur umsjón með fjárhagsupplýsingum bankans og félaga í hans eigu ásamt því að sjá um bókhald sjóðs Þjóðhátíðargjafar Norðmanna og Grænlandssjóðs sem eru í vörslu bankans. Sviðið sér um umsýslu erlendra og innlendra lána ríkissjóðs og Seðlabankans. Þá hefur sviðið umsjón með SWIFT-kerfi bankans og innlendum og erlendum greiðslum fyrir bankann, ríkissjóð og ríkisfyrirtæki. Einnig sér sviðið um vörslu verðbréfa og uppgjör verðbréfavíðskipta. Starfsemi sviðsins skiptist í tvær deildir, reikningshald og bakvinnslu.

Lögfræðiráðgjöf veitir bankastjóra, sviðum og deildum bankans lögfræðiráðgjöf um málefni sem snerta hlutverk bankans og starfsemi

hans. Ráðgjöfin tekur þátt í undirbúningi laga og reglna og gerð lögfræðilíta, annast margvíslega samningagerð fyrir hönd bankans, frágang löggerninga og lánasamninga.

Innri endurskoðandi starfar samkvæmt ákvæðum c-liðar 28. greinar laga um Seðlabanka Íslands nr. 36/2001 undir umsjón bankaráðs og er ábyrgur gagnvart því. Innri endurskoðun er starfsemi sem veitir óháða og hlutlæga staðfestingu og ráðgjöf sem ætlað er að vera virðisaukandi og bæta rekstur Seðlabanka Íslands og félaga í hans eigu. Innri endurskoðun leggur mat á virkni áhættustýringar og stjórnarháttanna með kerfisbundnum vinnubrögðum og styður þannig bankann í að ná markmiðum sínum.

Starfslið

Í upphafi árs 2012 voru 137 starfsmenn í starfsliði bankans, auk seðlabankastjóra og aðstoðarseðlabankastjóra og 9 starfsmanna í hlutastarfi við ræstingu, samtals 148 starfsmenn. Í lok árs 2012 voru starfsmenn 151, auk bankastjóra og 9 starfsmanna í hlutastarfi við ræstingu auk eins starfsmanns sem var í veikindaafleysingum í ræstingu, samtals 163 starfsmenn. Á árinu voru 28 starfsmenn ráðnir til starfa en 13 létu af störfum. Fjöldi sumarstarfsmanna á árinu 2012 var 9. Kynjahlutföll breyttust lítillega innan ársins, í upphafi árs voru 73 karlar og 75 konur í starfsliði bankans. Í lok árs voru hlutföllin 83 karlar og 80 konur. Ekki varð breyting á kynjahlutfalli í hópi framkvæmdastjóra innan ársins, 5 konur og 5 karlar. Starfsmenn félaga í eigu Seðlabanka Íslands voru 15 í árslok, þar af 11 hjá Greiðsluveitunni ehf. og 4 hjá Sölvhóli ehf.

Af þeim 13 starfsmönnum sem létu af störfum á árinu voru fimm starfsmenn sem fóru á eftirlaun:

- Guðrún Sigmarsdóttir, innri upplýsingaþjónusta, eftir rúmlega 32 ára starf.
- Valborg Stefánsdóttir, safnadeild, eftir rúmlega 31 árs starf.
- Magný Gyða Ellertsdóttir, safnadeild, eftir rúmlega 30 ára starf.
- Tryggvi Eyvindsson, upplýsingasviði, eftir rúmlega 16 ára starf.
- Hrafnhildur Georgsdóttir, rekstrar- og skrifstofuþjónusta, eftir rúmlega fjögurra ára starf.

Ekki voru gerðar miklar breytingar á skipuriti bankans en eins og að framan greinir fjölgaði starfsmönnum bankans talsvert á árinu. Mest varð fjölgunin í gjaldeyriseftirliti en þar fjölgaði starfsmönnum úr níu í fimmtán. Safnadeild var færð frá skrifstofu bankastjóra og sameinuð innri upplýsingaþjónustu á sviði rekstrar- og starfsmannamála.

Nanna Huld Aradóttir var ráðin sem innri endurskoðandi Seðlabankans og kom hún til starfa 1. mars. Hún starfaði áður sem liðsstjóri hjá áhættuþjónustu Deloitte hf. og var sérsvið hennar innri endurskoðun hjá fjármálafyrirtækjum, tryggingafélögum og lífeyrissjóðum, ytra gæðamat hjá innri endurskoðunardeildum og ráðgjöf til fyrirtækja varðandi stjórnarhætti, áhættustýringu og innra eftirlit.

Stjórn Seðlabanka Íslands 31. desember 2012

Bankaráð

Aðalmenn

Lára V. Júlíusdóttir, formaður
Ragnar Arnalds, varaformaður
Björn Herbert Guðbjörnsson
Hildur Traustadóttir
Ragnar Árnason
Katrín Olga Jóhannesdóttir
Ingibjörg Ingvadóttir

Varamenn

Margrét Kristmannsdóttir
Anna Ólafsdóttir Björnsson
Sigrún Elsa Smáradóttir
Guðrún Ágústa Guðmundsdóttir
Birgir Þór Runólfsson
Jón Helgi Egilsson
Ingvi Hrafn Óskarsson

Seðlabankastjóri

Már Guðmundsson

Aðstoðarseðlabankastjóri

Arnór Sighvatsson

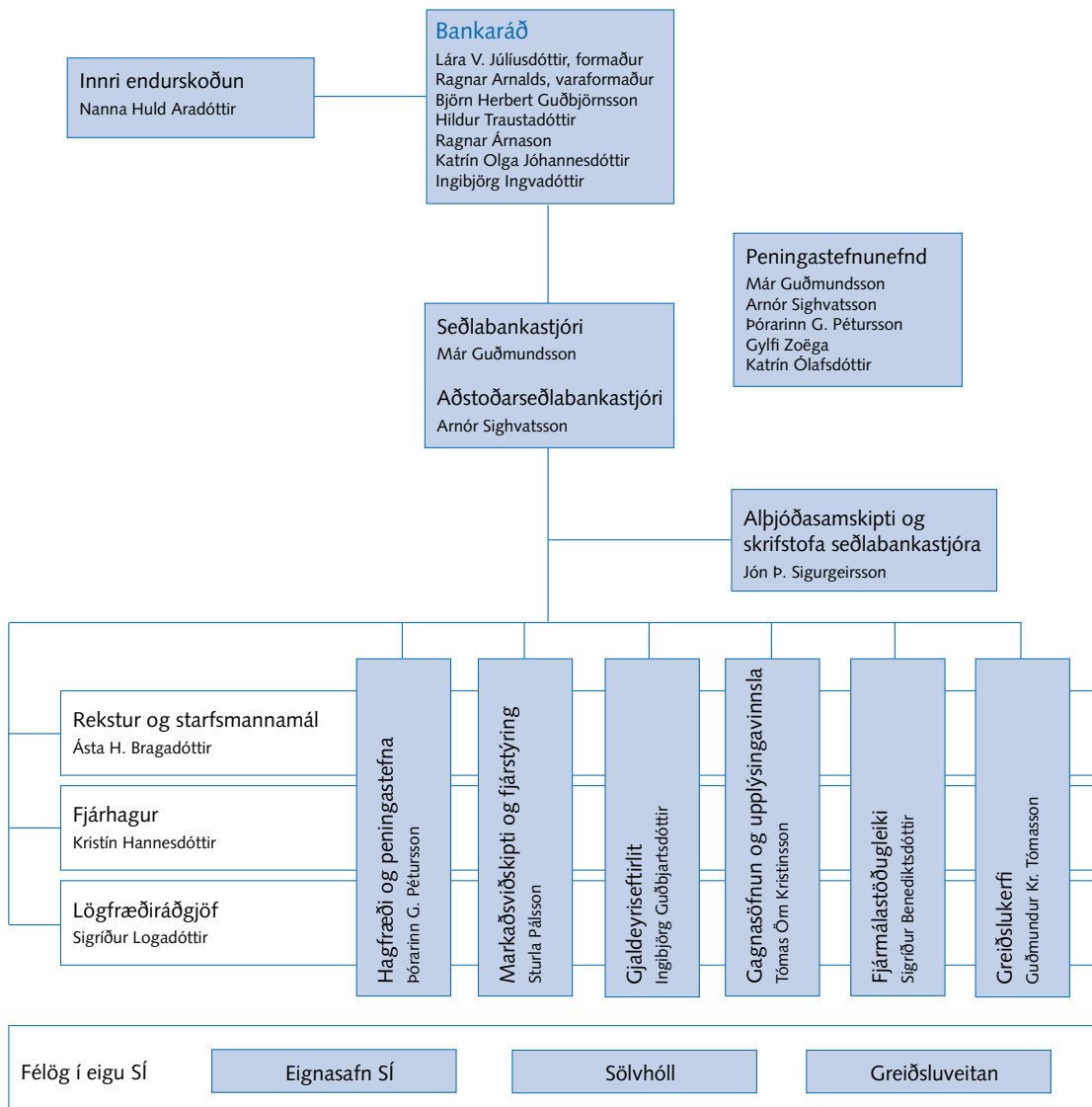
Yfirmenn

Alþjóðasamskipti og skrifstofa bankastjóra:	Jón Þ. Sigurgeirsson framkvæmdastjóri
Fjárhagur:	Kristín Hannesdóttir framkvæmdastjóri
Fjármálastöðugleiki:	Sigríður Benediksdóttir framkvæmdastjóri
Gagnasöfnun og upplýsingavinnsla:	Tómas Örn Kristinsson framkvæmdastjóri
Gjaldeyriseftirlit:	Ingibjörg Guðbjartsdóttir framkvæmdastjóri
Greiðslukerfi:	Guðmundur Kr. Tómasson framkvæmdastjóri
Hagfræði og peningastefna:	Þórarinn G. Pétursson aðalhogfræðingur
Lögfræðiráðgjöf:	Sigríður Logadóttir aðallögfræðingur
Markaðsviðskipti og fjárstýring:	Sturla Pálsson framkvæmdastjóri
Rekstur og starfsmannamál:	Ásta H. Bragadóttir framkvæmdastjóri
Innri endurskoðandi:	Nanna Huld Aradóttir

Félög í eigu Seðlabanka Íslands

Greiðsluveitan ehf.:	Logi Ragnarsson framkvæmdastjóri
Sölvhóll ehf. (ESÍ):	Haukur C. Benediktsson framkvæmdastjóri

Skipurit Seðlabanka Íslands





SAMSTÆÐUREIKNINGUR 2012

Áritun óháðra endurskoðenda

Til bankaráðs og bankastjórnar Seðlabanka Íslands

Við höfum endurskoðað meðfylgjandi samstæðuársreikning Seðlabanka Íslands fyrir árið 2012. Samstæðuársreikningurinn hefur að geyma staðfestingu yfirstjórnar Seðlabanka Íslands, rekstrarreikning, efnahagsreikning, yfirlit um sjóðstreymi, yfirlit um helstu reikningsskilaaðferðir og skýringar.

Ábyrgð stjórnenda á samstæðuársreikningnum

Stjórnendur eru ábyrgir fyrir gerð og framsetningu samstæðuársreikningsins í samræmi við lög um ársreikninga. Samkvæmt því ber þeim að skipuleggja, innleiða og viðhalda innra eftirliti sem varðar gerð og framsetningu samstæðuársreiknings, þannig að hann sé í meginatriðum án verulegra annmarka, hvort sem er vegna sviksemi eða mistaka. Ábyrgð stjórnenda nær einnig til þess að beitt sé viðeigandi reikningsskilaaðferðum og reikningshaldslegu mati miðað við aðstæður.

Ábyrgð endurskoðenda

Ábyrgð okkar felst í því áliti sem við látum í ljós á samstæðuársreikningnum á grundvelli endurskoðunarinnar. Endurskoðað var í samræmi við alþjóðlega endurskoðunarstaðla. Samkvæmt þeim ber okkur að fara eftir settum siðareglum, skipuleggja og haga endurskoðuninni þannig að nægjanleg víska fái um að ársreikningurinn sé án verulegra annmarka.

Endurskoðun felur í sér aðgerðir til staðfestingar á fjárhæðum og skýringum í samstæðuársreikningnum. Val endurskoðunaraðgerða byggir á faglegu mati endurskoðandans, meðal annars á þeirri hættu að verulegir annmarkar séu á samstæðuársreikningnum, hvort sem er af völdum sviksemi eða mistaka. Við áhættumatið er tekið tillit til þess innra eftirlits Seðlabanka Íslands sem varðar gerð og framsetningu samstæðuársreikningsins, til þess að skipuleggja viðeigandi endurskoðunaraðgerðir, en ekki til þess að gefa álit á virkni innra eftirlits Seðlabanka Íslands. Endurskoðun felur einnig í sér mat á þeim reikningsskilaaðferðum og matsaðferðum sem stjórnendur nota við gerð samstæðuársreikningsins sem og mat á framsetningu hans í heild.

Við teljum að við endurskoðunina höfum við aflað nægilegra og viðeigandi gagna til að byggja álit okkar á.

Álit

Það er álit okkar að samstæðuársreikningurinn gefi glögga mynd af afkomu Seðlabanka Íslands á árinu 2012, efnahag hans 31. desember 2012 og breytingu á handbæru fé á árinu 2012, í samræmi við lög um ársreikninga og reglur um reikningsskil og ársreikning Seðlabanka Íslands.

Kópavogur, 14. mars 2013

Deloitte ehf.

Benóní Torfi Eggertsson
endurskoðandi

Jón Rafn Ragnarsson
endurskoðandi

Staðfesting yfirstjórnar Seðlabanka Íslands

Bankaráð og bankastjóri Seðlabanka Íslands staðfesta hér með ársreikning bankans fyrir árið 2012 með undirritun sinni.

Reykjavík, 14. mars 2013

Áritun bankaráðs

*Ragnar Arnalds
Hildur Traustadóttir
Katrín Olga Jóhannesdóttir*

*Lára V. Júlíusdóttir
formaður*

*Björn Herbert Guðbjörnsson
Ragnar Árnason
Ingibjörg Ingvadóttir*

Áritun seðlabankastjóra

Már Guðmundsson

Staðfesting fjármála- og efnahagsráðherra

Með skírskotun til yfirlýsingar endurskoðenda, bankaráðs og seðlabankastjóra staðfestist reikningurinn hér með.

Reykjavík, 21. mars 2013

Katrín Júlíusdóttir

Rekstrarreikningur ársins 2012

	Skýringar	2012	2011
Vaxtatekjur			
Vaxtatekjur af innlendum eignum		33.376.241	49.694.764
Vaxtatekjur af erlendum eignum		8.283.280	11.658.597
	1	41.659.521	61.353.362
Vaxtagjöld			
Vaxtagjöld af innlendum skuldum		(20.679.535)	(17.061.232)
Vaxtagjöld af erlendum skuldum		(6.302.241)	(10.761.361)
	2	(26.981.776)	(27.822.593)
		Hreinar vaxtatekjur	33.530.769
Rekstrartekjur			
Þjónustutekjur	3	1.414.176	1.201.897
Þjónustugjöld	4	(1.415.627)	(671.266)
Tekjur af hlutafjáreign	5	78.454	60.697
Verðendurmat erlendra verðbréfa	6	4.458.541	1.155.346
Verðendurmat gulleignar	7	773.775	881.405
Gengishagnaður af gjaldeyrisviðskiptum	8	120.959	2.086.187
		5.430.278	4.714.265
		Hreinar rekstrartekjur	38.245.034
Rekstrargjöld			
Laun og launatengd gjöld	9	(1.821.446)	(1.599.320)
Annar rekstrarkostnaður	10	(1.037.233)	(825.146)
Kostnaður af seðlum og mynt	11	(96.674)	(218.560)
Afskriftir fastafjármuna	26	(170.658)	(155.981)
Virðisrýrnun krafna	12	(4.858.429)	(23.906.948)
		(7.984.440)	(26.705.955)
		Rekstrarhagnaður fyrir skatta	11.539.079
Tekjuskattur	14	(333.959)	(1.148.005)
		Hagnaður án gengismunar og framlags	10.391.074
Framlag í ríkissjóð	15	(2.185.769)	(3.463.692)
Gengismunur	13	4.718.657	7.470.603
		Hagnaður ársins	14.397.984

Efnahagur 31. desember 2012

Eignir	Skýringar	2012	2011
Gulleign	16	13.757.459	12.248.658
Erlendar eignir	17-20	531.582.836	1.044.515.699
Gjaldeyrissaða við Alþjóðagjaldeyrissjóðinn	21	3.710.222	3.525.215
Innlendar fjáreignir	22-25	502.669.107	502.332.405
Varanlegir rekstrarfjármunir	26	4.962.531	4.890.746
Fullnustueignir		1.748.836	1.457.739
Aðrar eignir	27	2.630.952	6.678.029
Tekjuskattsinnæign	28	7.034.895	5.062.286
Eignir		<u>1.068.096.838</u>	<u>1.580.710.777</u>
Eigið fé og skuldir			
Stofnfé		57.501.000	57.501.000
Endurmat fasteigna og lausafjármuna		4.449.711	4.501.922
Annað eigið fé	37	<u>36.148.944</u>	<u>21.774.221</u>
Eigið fé		<u>98.099.655</u>	<u>83.777.143</u>
Seðlar og mynt	30	45.142.048	43.204.646
Erlendar skuldir	31	135.971.231	341.603.677
Mótvirði við Alþjóðagjaldeyrissjóðinn	21	22.213.920	21.140.864
Innstæður fjármálastofnana	32	72.605.932	61.997.455
Aðrar innstæður	33	569.693.223	919.729.302
Innlendar fjárskuldir	34	113.952.726	85.914.469
Tekjuskattsskuldbinding	28	20.174	5.348
Lífeyrisskuldbinding	35	318.117	321.113
Aðrar skuldir	36	7.894.044	19.553.069
Ógreitt framlag til ríkissjóðs	15	<u>2.185.769</u>	<u>3.463.692</u>
Skuldir		<u>969.997.184</u>	<u>1.496.933.635</u>
Eigið fé og skuldir		<u>1.068.096.838</u>	<u>1.580.710.777</u>

Yfirlit um sjóðstreymi ársins 2012

Rekstrarhreyfingar	2012	2011
Innheimtar vaxtatekjur	25.160.995	51.971.706
Greidd vaxtagjöld	(21.710.466)	(26.858.465)
Innheimtar hreinar vaxtatekjur	3.450.529	25.113.241
Innheimtar þjónustutekjur	1.429.596	1.115.505
Greidd þjónustugjöld	(1.370.047)	(664.583)
Innborgaður arður af hlutafjáreign	78.454	60.697
Innheimtar hreinar rekstrartekjur	3.588.532	25.624.860
Greidd rekstrargjöld	(2.774.953)	(2.404.591)
Handbært fé frá rekstri án skatta og framlags	813.579	23.220.269
Greiddur tekjuskattur	(5.052.568)	(5.014.012)
Greitt framlag í ríkissjóð	(3.463.692)	0
Handbært fé (til rekstrar), frá rekstri	(7.702.682)	18.206.257
Fjárfestingarhreyfingar		
Lán gegn veði og daglán, (hækkun) lækkun	(12.350.000)	41.819.956
Keyptir rekstrarfjármunir	(185.869)	(53.026)
Seldir rekstrarfjármunir	0	4.000
Seld hlutabréf	2.420.404	4.964.132
Seld, (keypt) ríkisbréf	4.440.590	(18.518.856)
Keypt verðbréf	(3.323.957)	(57.785.246)
Seld verðbréf	3.476.603	66.305.337
Afborganir af verðbréfum o.fl.	12.104.667	70.393.197
Keypt verðbréf í gjaldeyrisforða	(278.298.973)	(178.191.076)
Seld verðbréf í gjaldeyrisforða	177.077.127	136.324.418
Fjármagnstekjuskattur félaga í eigu bankans	28.604	226.057
Sérstök dráttarréttindi AGS	87.931.479	(87.295.046)
	(6.679.327)	(21.806.154)
Fjármögnunarhreyfingar		
Seðlar og mynt í umferð, hækkun	1.937.402	4.935.168
Tekið lán hjá Alþjóðagjaldeyrissjóðnum, (afborganir)	(165.795.064)	96.303.980
Tekin lán hjá seðlabönkum Norðurlanda, (afborganir)	(45.550.750)	38.121.600
Tekin önnur lán, (afborganir)	0	(58.373)
Innstæðubréf, hækkun	14.895.864	13.063.339
Bundin innlán ríkissjóðs, (lækkun)	0	(98.854.554)
Afborgun lána ríkissjóðs vegna forðaaaukningar	0	(11.000.000)
Gjaldeyrissinnstæður, (lækkun) hækkun	(380.603.352)	245.224.831
Innstæður innlánsstofnana, hækkun (lækkun)	31.125.772	(27.085.115)
Innstæður annarra aðila o.fl. (lækkun)	(7.798.087)	(63.233.951)
Innstæður ríkissjóðs, (lækkun) hækkun	(2.900.953)	13.185.676
Fjármagnstekjuskattur	0	(326.705)
	(554.689.169)	210.275.896
Breyting á handbæru fé		
(Lækkun), hækkun á erlendum bankainnstæðum	(573.515.883)	206.675.999
Gengismunur erlendra bankainnstæðna	14.613.528	32.207.501
Erlendar bankainnstæður í ársbyrjun	672.143.912	433.260.411
Erlendar bankainnstæður í árslok	113.241.556	672.143.912

Fjárhæðir eru í þúsundum króna.

Yfirlit um helstu reikningsskilaaðferðir

Grundvöllur reikningsskilanna

- Ársreikningurinn er gerður í samræmi við lög um ársreikninga nr. 3/2006, ákvæði laga nr. 161/2002 um fjármálafyrirtæki og reglur um reikningsskil og ársreikning Seðlabanka Íslands.

Mat og ákvarðanir

- Við gerð ársreiknings þurfa stjórnendur, í samræmi við lög um ársreikninga, að taka ákvarðanir, meta og draga ályktanir sem hafa áhrif á eignir og skuldir á reikningsskiladegi, og veita upplýsingar í skýringum um tekjur og gjöld. Við mat og ályktanir er byggt á reynslu og ýmsum öðrum þáttum sem taldir eru viðeigandi og mynda grundvöll þeirra ákvarðana sem teknar eru um bókfært verð eigna og skulda sem ekki liggur fyrir með öðrum hætti.
- Breytingar á reikningshaldslegu mati eru færðar á því tímabili sem þær eiga sér stað.

Samstæða

- Ársreikningur samstæðunnar tekur til ársreikninga Seðlabanka Íslands og félaga í eigu bankans („dótturfélög“ skv. reikningsskilareglum). Dótturfélög eru þau félög þar sem samstæðan fer með yferráð. Yferráð eru til staðar þegar Seðlabankinn hefur ákvörðunarvald um rekstur og fjárhagslega stjórn dótturfélaga.

Samstæðan er samin í samræmi við kaupverðsreglu og í því tilviki sem eignarhald í dótturfélagi er minna en 100% er færð upp hlutdeild minnihluta í eigin fé og rekstrarafkomu. Þar sem hlutdeild minnihluta nemur óverulegum fjárhæðum er hún ekki sýnd sérstaklega í ársreikningnum.

Við kaup á dótturfélögum eru eignir og skuldir þeirra metnar til gangverðs á kaupdegi. Sé kaupverð hærra en hrein eign eftir slíkt mat er mismunurinn færður sem viðskiptavild. Rekstrarniðurstaða dótturfélaga á árinu er meðtalin í samstæðurekstrarreikningi.

Meðal markmiða samstæðureikningsskilanna er að birta einungis tekjur, gjöld, eignir og skuldir samstæðunnar út á við og er því viðskiptum innan hennar eytt út við gerð reikningsskilanna. Ef við á eru gerðar leiðréttingar á reikningsskilum félaganna til að samræma þau við reikningsskilaaðferðir samstæðunnar.

Eignarhlutir í dótturfélögum

- Dótturfélög eru félög þar sem Seðlabankinn fer með yferráð. Yferráð eru til staðar þegar bankinn hefur vald til ákvörðunartöku um fjármál og rekstur dótturfélagsins. Eignarhlutar í þeim er færðir samkvæmt hlutdeildaraðferð og eru eignarhlutar í hlutdeildarfélögum færðir á kostnaðarverði að teknu tilliti til hlutdeildar í rekstri og virðisrýrnunar einstakra fjárfestinga. Tap félaganna umfram hlutdeild er aðeins gjaldfært hafi Seðlabankinn gengist í ábyrgð eða stofnað til skuldbindinga fyrir þeirra hönd.

Erlendir gjaldmiðlar

- Eignir og skuldir í erlendum gjaldmiðlum eru umreiknaðar í íslenskar krónur miðað við miðgengi í árslok 2012. Tekjur og gjöld í erlendum gjaldmiðlum eru umreiknuð á gengi viðskiptadags.

	Meðalgengi ársins		Árslokagengi	
	2012	2011	2012	2011
Evra (EUR)	160,73	161,42	169,80	158,84
Bandaríkjadalur (USD)	125,05	116,07	128,74	122,71
Sterlingspund (GBP)	198,16	186,00	208,15	189,43
Kanadadalur (CAD)	125,11	117,31	129,36	120,21
Dönsk króna (DKK)	21,59	21,67	22,76	21,37
Norsk króna (NOK)	21,50	20,70	23,04	20,40
Sænsk króna (SEK)	18,47	17,88	19,76	17,79
Svissneskur franki (CHF)	133,35	131,20	140,64	130,66
Japanskt jen (JPY)	1,57	1,46	1,50	1,59
Pólskt slot (PLN)	38,43	39,25	41,54	35,78

- Verðtryggðar eignir og skuldir eru skráðar með áföllnum verðbótum í árslok 2012 og er miðað við viðeigandi vísitölugildi í janúar 2013 sem endurspeglar verðlag í lok ársins 2012. Verðbætur eru færðar í rekstrarreikning með vöxtum.
- Verðbréf í gjaldeyrisforða bankans eru skráð á markaðsverði og matsbreytingar eru færðar í rekstrarreikning.
- Tekjur eru færðar þegar til þeirra er unnið hvort sem innheimta hefur farið fram eða ekki. Hið sama á við um gjöld, þau eru færð þegar til þeirra er stofnað hvort sem þau voru greidd eða ekki. Í rekstrarreikning færast ennfremur matsbreytingar af verðbréfum hvort sem þær eru innleystar eða óinnleystar.
- Kostnaður af útgáfu seðla og myntar er færður til gjalda þegar hann fellur til.
- Seðlar og mynt í umferð eru skráð á nafnvirði. Upphæðin er fengin með því að draga frá virði seðla og mynta sem Seðlabanki Íslands fær frá framleiðendum, bæði virði seðla og myntar sem eru í fjárhirslu og virði seðla og myntar sem Seðlabanki Íslands hefur eytt. Breytingin er færð til gjalda í rekstrarreikning.
- Tekjuskattur er reiknaður og færður í ársreikninginn. Útreikningur hans byggir á afkomu fyrir skatta að teknu tilliti til varanlegra mismuna á skattalegri afkomu og afkomu samkvæmt ársreikningi. Tekjuskattshlutfall er 20%.
- Tekjuskattur til greiðslu er tekjuskattur sem áætlað er að komi til greiðslu á næsta ári vegna skattskylds hagnaðar ársins auk leiðréttunga á tekjuskatti til greiðslu vegna fyrri ára.
- Frestaður skattur stafar af mismun efnahagsliða í skattauppgjöri annars vegar og ársreikningi hins vegar. Mismunurinn stafar af því að tekjuskattstofn félagsins er miðaður við aðrar forsendur en reikningskil þess.
- Tekjuskattsinnæign er metin á reikningskiladegi og er einungis færð að því marki sem líklegt er að hún nýtist á móti skattskyldum hagnaði í framtíðinni.

Verðtryggðar eignir og skuldir

Verðbréf

Skráning tekna og gjalda

Seðlar og mynt

Skattamál

Varanlegir rekstrarfjármunir

- Varanlegir rekstrarfjármunir voru færðir til eignar á árinu 2005 miðað við matsverð í lok þess árs. Eignir eru skráðar meðal varanlegra rekstrarfjármuna þegar líklegt er að hagrænn ávinningur tengdur eigninni muni nýtast samstæðunni og hægt er að meta kostnað vegna eignarinnar með áreiðanlegum hætti. Varanlegir rekstrarfjármunir eru annaðhvort færðir samkvæmt kostnaðarverðsaðferð eða endurmatsaðferð. Samkvæmt kostnaðarverðsaðferðinni eru varanlegir rekstrarfjármunir færðir á upphaflegu kostnaðarverði að frádregnum uppsöfnuðum afskriftum og virðisrýrnun. Kostnaðarverð varanlegra rekstrarfjármuna samanstendur af kaupverði og öllum beinum kostnaði við að koma eigninni í tekjuhæft ástand. Samkvæmt endurmatsaðferðinni er notast við gangvirði á þeim degi sem varanlegir rekstrarfjármunir eru endurmetnir, að frádregnum afskriftum og virðisrýrnun.

- Afskriftir eru reiknaðar sem fastur árlegur hundraðshluti af kostnaðarverði/endurmatsverði miðað við eignarhaldstíma á árinu að teknu tilliti til væntanlegs hrakvirðis.

- Hagnaður eða tap vegna sölu eigna er mismunur söluverðs og bókfærðs verðs eigna á söludegi.

Gulleign

- Gull í gjaldeyrisforða bankans er skráð á markaðsverði í Bandaríkjadöllum og matsbreytingar eru færðar í rekstrarreikning.

Skuldbindingar

- Skuldbindingar eru færðar upp í efnahagsreikningi ef líklegt þykir að félagið verði fyrir fjárhagslegum útgjöldum í framtíðinni vegna tiltekins atburðar eða viðskipta og hægt er að meta fjárhæð hennar með áreiðanlegum hætti.

Skýringar með samstæðureikningi 2012

Vaxtatekjur

1. Vaxtatekjur greinast þannig (þús.kr.):

	2012	2011
<i>Vaxtatekjur af innlendum eignum:</i>		
Vaxtatekjur af daglánum	6.383	34.780
Vaxtatekjur af veðlánum	213.081	367.580
Vaxtatekjur af markaðsbréfum.....	1.626.524	1.399.936
Vaxtatekjur af verðtryggðum verðbréfum.....	19.083.528	27.216.385
Vaxtatekjur af öðrum innlendum eignum	12.446.725	20.676.085
	<u>33.376.241</u>	<u>49.694.764</u>
<i>Vaxtatekjur af erlendum eignum:</i>		
Vaxtatekjur af bankareikningum.....	1.553.551	3.638.320
Vaxtatekjur af verðbréfum	6.705.609	6.469.776
Vaxtatekjur af öðrum erlendum eignum.....	24.120	1.550.501
	<u>8.283.281</u>	<u>11.658.597</u>

- Vaxtatekjur af innlendum eignum lækkuðu um 16 ma.kr. frá árinu 2011 eða um 33%.
- Vaxtatekjur af daglánum lækkuðu úr 35 m.kr. árið 2011 í 6 m.kr. árið 2012 eða um 82%. Veitt voru 13 daglán á árinu 2012 samtals að fjárhæð 33 ma.kr. Veitt voru 90 daglán á árinu 2011 að fjárhæð 135 ma.kr. Meðalvextir daglána árið 2012 voru 6,4% samanborið við 5,4% fyrir árið 2011.
- Vaxtatekjur af veðlánum lækkuðu um 42% á árinu aðallega vegna lægri höfuðstóls, eitt veðlán var útistandandi í árslok 2012. Meðalvaxtaprósenta árið 2012 var 5,5% samanborið við 7,7% árið 2011. Veitt voru 19 veðlán á árinu 2012 að fjárhæð 217 ma.kr. Veitt voru 49 veðlán á árinu 2011 að fjárhæð 298 ma.kr.
- Vaxtatekjur af markaðsbréfum hækka um 227 m.kr. milli ára eða um 16%.
- Vaxtatekjur af verðtryggðum verðbréfum lækka um 8 ma.kr. milli ára. Verðbætur vegna verðtryggðra bréfa eru bókfærðar sem vaxtatekjur. Hækkun neysluverðsvísitölu var 5,2% árið 2012 samanborið við 4,0% árið 2011.
- Vaxtatekjur af erlendum bankareikningum lækkuðu um 57% eða um 2 ma.kr. Ástæða þess er lægri höfuðstóll erlendra vaxtaberandi eigna sem og vextir.
- Vaxtatekjur af erlendum verðbréfum hækkuðu um 236 m.kr. á milli ára. Erlend verðbréfaeign hækkaði um 135 ma.kr. á árinu 2012 og átti þessi aukning sér stað að mestu leyti á síðari helmingi ársins.

Vaxtagjöld

2. Vaxtagjöld greinast þannig (þús.kr.):

	2012	2011
<i>Vaxtagjöld af innlendum skuldum:</i>		
Vaxtagjöld af innstæðubréfum.....	5.717.565	3.653.120
Vaxtagjöld af viðskiptareikningum	3.153.237	2.946.225
Vaxtagjöld af viðskiptareikningum ríkissjóðs	6.459.610	4.628.446
Vaxtagjöld af gjaldeyrisreikningum.....	4.659.523	3.340.578
Vaxtagjöld af öðrum innlendum skuldum	689.600	2.492.862
	<u>20.679.535</u>	<u>17.061.232</u>
<i>Vaxtagjöld af erlendum skuldum:</i>		
Vaxtagjöld af stöðu við AGS.....	3.987.503	6.104.107
Vaxtagjöld vegna erlendar lántöku ríkissjóðs.....	0	2.367.076
Vaxtagjöld af erlendum lánum.....	2.314.738	2.290.178
	<u>6.302.241</u>	<u>10.761.361</u>

- Vaxtagjöld af innlendum skuldum hækkuðu um 3,6 ma.kr. eða um 21%. Megínástæða þess er hækkun vaxtastigs á árinu.
- Vaxtagjöld af innstæðubréfum hækkuðu um 2 ma.kr. eða 57%. Meðalvaxtaprósentu árið 2012 var 5,11% samanborið við 4,0% árið 2011.
- Vaxtagjöld af viðskiptareikningum hækkuðu um 207 m.kr. eða um 7%. Staða viðskiptareikninga hækkaði milli ára um 23 ma.kr. eða um 77%. Meðalvextir á viðskiptareikningum árið 2012 voru 4,4% samanborið við 3,4% árið 2011.
- Vaxtagjöld af viðskiptareikningum ríkissjóðs hækkuðu um 1,8 ma.kr. eða um 40%. Staða viðskiptareikninga ríkissjóðs lækkaði um 2,8 ma.kr. eða um 6%. Meðalvextir á viðskiptareikningum árið 2012 voru 4,4% samanborið við 3,4% árið 2011.
- Vaxtagjöld af erlendum skuldum drógust saman um 4,4 ma.kr. eða 41,4%, sem rekja má til fyrirframgreiðslu skulda sem fór fram á árinu.
- Vaxtagjöld af stöðu við AGS lækkuðu um 2,1 ma.kr. Ástæða þess er fyrirframgreiðsla inn á lán við AGS.
- Vaxtagjöld vegna erlendar lántöku ríkissjóðs lækkuðu um 2,3 ma.kr. Ástæða þess er uppgreiðsla á lánum í lok desember árið 2011.

Þjónustutekjur

3. Þjónustutekjur greinast þannig (þús.kr.):

	2012	2011
Tekjur af greiðslumiðlun	1.209.499	993.040
Tekjur af gjaldeyrismiðlun	2.708	3.333
Tekjur vegna markaðsviðskipta	130.909	102.011
Aðrar þjónustutekjur	71.060	103.513
	<u>1.414.176</u>	<u>1.201.897</u>

- Þjónustutekjur jukust um 212 m.kr. samanborið við árið á undan. Helsta ástæða þess eru tekjur af greiðslumiðlun sem skapast hjá félagi í eigu Seðlabanka Íslands.

Þjónustugjöld

4. Þjónustugjöld greinast þannig (þús.kr.):

	2012	2011
Gjöld af greiðslumiðlun	618.756	419.624
Gjöld vegna gjaldeyrísútboðs	110.047	55.696
Gjöld af lántöku	29.563	47.475
Gjöld vegna verðbréfavíðskipta	121.274	128.175
Eignaumsýslugjöld	166.411	18.122
Rekstrarkostnaður fullnustueigna	308.014	330
Önnur þjónustugjöld	61.561	1.843
	<u>1.415.627</u>	<u>671.266</u>

- Þjónustugjöld hækkuðu um 744 m.kr. milli ára. Hækkun þessi er að mestu leyti tilkomin vegna félaga í eigu Seðlabanka Íslands.

Tekjur af hlutafjäreign

5. Tekjur af hlutafjäreign greinast þannig (þús.kr.):

	2012	2011
Arðstekjur frá BIS	62.431	57.947
Aðrar arðstekjur	16.023	2.750
	<u>78.454</u>	<u>60.697</u>

Verðendurmat erlendra verðbréfa

6. Verðendurmat erlendra verðbréfa greinist þannig (þús.kr.):

	2012	2011
Erlend verðbréf, gangvirðisbreyting	4.458.541	1.155.346
	<u>4.458.541</u>	<u>1.155.346</u>

Nafnverð erlendra verðbréfa eftir gjaldmiðlum:	2012	2011
EUR.....	762.000.000	874.392.477
GBP.....	110.368.918	92.368.918
PLN.....	204.129.000	204.129.000
USD.....	1.744.418.155	744.418.155

Verðendurmat gulleignar

7. Verðhækkun gullforða bankans, miðað við fastgengi, nam 774 m.kr. 2012 samanborið við 881 m.kr. árið 2011. Markaðsverð á gulli var 1.675,35 Bankaríkjadalir á hverja únsu í árslok 2012 en 1.564,91 Bandaríkjadalir á únsu í upphafi árs.

Gengishagnaður af gjaldeyrisviðskiptum

8. Gengishagnaður af gjaldeyrisviðskiptum nam alls 121 m.kr. á árinu 2012. Á árinu 2011 var hagnaður af gjaldeyrisviðskiptum 2,1 ma. kr.
- Hér er að mestu leyti um að ræða innleystan hagnað af afleiðuviðskiptum sem gerð eru í erlendum gjaldmiðlum við erlendar fjármálastofnanir. Bankinn notar afleiður við stýringu gjaldeyrisjafnaðar og sem vörn á móti öðrum stöðum á efnahagsreikningi bankans.
 - Hluti af hagnaði gjaldeyrisviðskipta 2011 var tilkominn vegna skrefa við losun fjármagnshafta.
 - Gengishagnaður af þeim gjaldeyrisviðskiptum, þar sem bankinn seldi erlendan gjaldeyri og keypti til baka, bókfærðist sem hagnaður.

	2012	2011
Gengishagnaður af gjaldeyrisviðskiptum (þús.kr.)	120.959	2.086.187
	<u>120.959</u>	<u>2.086.187</u>

Laun og launatengd gjöld

9. Laun og launatengd gjöld greinast þannig (þús.kr.):

	2012	2011
Laun.....	1.430.760	1.244.301
Lífeyrissjóður.....	196.458	170.534
Launatengd gjöld.....	150.113	140.143
Framlag til lífeyrisskuldbindinga.....	44.115	44.342
	<u>1.821.446</u>	<u>1.599.320</u>
Fjöldi starfa í árslok.....	178	161

- Engin bónuskerfi eru til staðar fyrir starfsmenn Seðlabankans, hvorki fyrir stjórnendur né aðra starfsmenn.
- Framlag í lífeyrissjóð er í samræmi við 59. gr. laga nr. 3/2006.

- Á árinu 2012 námu heildarlaun bankastjóra og bankaráðs 30,8 m.kr. Bankastjóri fær ekki greidda þóknun fyrir setu í stjórnnum og nefndum sem stofnanir og fyrirtæki á fjármálamarkaði standa sam-eiginlega að eða Seðlabanki Íslands tilnefnir fulltrúa í skv. lögum. Heildargreiðslur til bankastjóra og bankaráðs á árinu 2012 greinast þannig í m.kr.:

	2012	2011
<i>Bankastjóri</i>		
Már Guðmundsson	18,2	16,5
<i>Bankaráð</i>		
Lára V. Júlíusdóttir	2,8	2,8
Aðrir bankaráðsmenn og varamenn	9,8	8,7
	<u>30,8</u>	<u>28,0</u>

Önnur rekstrargjöld

10. Önnur rekstrargjöld greinast þannig (þús.kr.):

	2012	2011
Aðkeypt þjónusta	690.271	382.287
Rekstur eigna og lausafjármuna	207.951	175.672
Ýmsir rekstrarliðir	139.011	267.188
	<u>1.037.233</u>	<u>825.146</u>

- Önnur rekstrargjöld hækka um 212 m.kr. milli ára. Hækkunin skýrist einkum af aukinni aðkeyptri þjónustu vegna félaga í eigu Seðlabanka Íslands.

Kostnaður af seðlum og mynt

11. Kostnaður af seðlum og mynt greinist þannig (þús.kr.):

	2012	2011
Seðlaprentun	88.160	150.309
Myntslátta	0	55.859
Dreifingarkostnaður	1.685	2.624
Búnaður	6.829	9.768
	<u>96.674</u>	<u>218.560</u>

Virðisrýrnun krafna

12. Gjaldfærð virðisrýrnun krafna nam alls 4,9 ma.kr. á árinu 2012 samanborið við 23,9 ma.kr. árið áður. Bankinn færir á afskriftareikning þær kröfur sem hann telur að muni tapast en ekki er um endanlega afskrift að ræða.

	2012	2011
Endanlega tapað	1.613.861	1.548.974
Breyting á varúðarafskrift	3.244.567	22.357.974
	<u>4.858.429</u>	<u>23.906.948</u>

Gengismunur

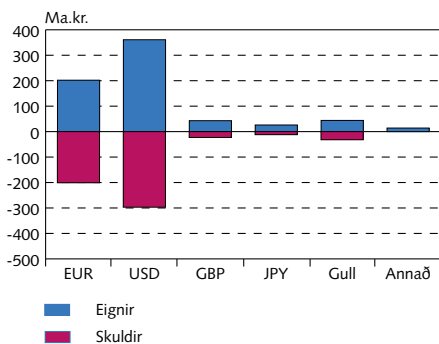
13. Gengismunur greinist þannig (þús.kr.):

	2012	2011
Gull	735.026	940.895
Alþjóðagjaldeyrissjóðurinn	2.429.988	1.540.782
Erlendar bankainnstæður	14.613.528	29.683.850
Erlend verðbréf	20.528.005	11.661.611
Erlendar skammtímaskuldir	(7.880.663)	(10.006.467)
Erlend lán, gjaldeyrisreikningar	(25.164.358)	(26.350.067)
Annar gengismunur	(542.870)	
	<u>4.718.657</u>	<u>7.470.603</u>

Breyting helstu gjaldmiðla gagnvart íslensku krónunni var þannig (%):

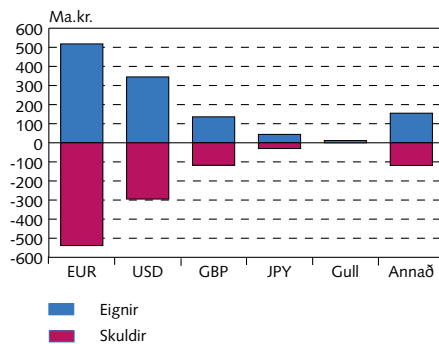
	2012	2011
USD	4,9	6,7
EUR	6,9	3,3
GBP	9,9	6,1
NOK	12,9	3,7
DKK	6,5	3,5
SEK	11,1	3,7
JPY	-5,7	11,5
CAD	7,6	4,3
XDR	5,1	5,9

Heildareignir og -skuldir í erlendum gjaldmiðli 2012



Heimild: Seðlabanki Íslands.

Heildareignir og -skuldir í erlendum gjaldmiðli 2011



Heimild: Seðlabanki Íslands.

Tekjuskattur

14. Seðlabanki Íslands er undanþeginn tekjuskatti skv. 4. gr. laga um tekjuskatt, nr. 90/2003. Gjaldfærður tekjuskattur í ársreikningi er vegna félaga í eigu bankans og greinist hann þannig (þús.kr):

	2012	2011
Sölvhöll ehf.	(545)	(1.715)
Eignasafn Seðlabanka Íslands ehf.....	(296.293)	(1.108.467)
Greiðsluveitan ehf.....	(37.121)	(37.823)
	<u>(333.959)</u>	<u>(1.148.005)</u>

- Tekjuskattur til greiðslu á árinu 2013 nemur 2.253 millj.kr.

Virkur tekjuskattur greinist þannig:	2012		2011	
	Fjárhæð	%	Fjárhæð	%
Hagnaður félaga í eigu bankans	6.083.766		4.289.565	
Skatthlutfall	(1.216.753)	-20	(857.913)	-20
Ófrádráttarþær kostnaður	(18.589)	0	(11)	0
Hlutdeild í afkomu félaga í eigu bankans sem ekki færa tekjuskattsinneign	339.639	5,6	(403.797)	-9,4
Breyting á niðurfærslu tekjuskatts	561.745	9,2	113.716	2,7
Tekjuskattur samkvæmt rekstrarreikningi	<u>(333.959)</u>	<u>-5,5</u>	<u>(1.148.005)</u>	<u>-26,8</u>

Framlag í ríkissjóð

15. Framlag til ríkissjóðs, skv. 34. gr. laga nr. 36/2001, um Seðlabanka Íslands, reiknast sem 2/3 hlutar hagnaðar án reiknaðs gengismunar ef eigið fé (án endurmatsreiknings) er hærra en 2,25% af fjárhæð útlána og innlendrar verðbréfaeignar lánakerfisins í lok ársins, annars greiðist 1/3 hluti hagnaðarins í ríkissjóð. Eigið fé bankans í árslok 2012 var undir þessum mörkum og því er miðað við greiðslu 1/3 hlutar af hagnaði í ríkissjóð skv. reglu um reikningsskil og ársreikning Seðlabanka Íslands.

- Reglu um reikningsskil og ársreikninga Seðlabanka Íslands var breytt en framlag ársins 2011 miðaðist við að hagnaður ársins til úthlutunar á framlagi væri hagnaður samkvæmt rekstrarreikningi að frádregnum reiknuðum tekjum og gjöldum vegna breytinga á gengi íslensku krónunnar. Framlag ársins 2012 miðast við breyttar reglur þar sem framlag skal reiknað af hagnaði ársins samkvæmt rekstrarreikningi Seðlabanka Íslands og félaga í eigu bankans (samstæðureiknings) að frádregnum óinnleystum reiknuðum tekjum og gjöldum. Óinnleystar tekjur í þessu sambandi eru reiknaðar tekjur og gjöld vegna breytinga á gengi íslensku krónunnar og óinnleystar reiknaðar tekjur og gjöld vegna matsbreytinga á verðbréfum í gjaldeyrisforða og gulli.

	2012	2011
Hagnaður ársins án framlags	11.789.625	10.391.074
Verðendurmat erlendra verðbréfa	(4.458.541)	
Verðendurmat gulls	(773.775)	
Hagnaður til útreiknings á framlagi	6.557.308	10.391.074
Framlag í ríkissjóð	(2.185.769)	(3.463.692)

Gulleign

16. Gulleign bankans var 63.785,1 únsa í árslok 2012. Gulleign er færð á markaðsvirði í árslok 2012 en únsan var þá metin á 1.675,35 dollara sem samsvarar 215.685 kr. Gulleignin þannig metin nam 13,8 ma.kr. í árslok 2012.

Próun gullverðs



Heimild: Seðlabanki Íslands.

Breyting gulleignar greinist þannig (þús.kr.):

	2012	2011
Staða í upphafi árs	12.248.658	10.426.358
Verðendurmat	773.775	881.405
Gengismunur	735.026	940.895
Staða í lok árs	13.757.459	12.248.658

Erlendar eignir

17. Erlendar eignir greinast þannig (þús.kr.):

	2012	2011
Erlendar bankainnstæður	113.241.556	672.143.912
Erlend verðbréf	407.285.699	272.072.066
Sérstök dráttarréttindi við Alþjóðagjaldeyrissjóðinn	1.767.095	87.295.035
Erlendar eignir utan forða	9.288.486	13.004.686
	531.582.836	1.044.515.699

18. Erlendar bankainnstæður greinast þannig (þús.kr.):

	2012	2011
Innstæður í erlendum seðlabönkum og Alþjóðagreiðslubankanum	102.224.039	565.575.529
Innstæður í öðrum erlendum bönkum	11.017.517	106.568.383
	113.241.556	672.143.912
Innstæður, lausar til útgreiðslu	52.600.911	417.687.204
Bundnar innstæður	60.640.645	254.456.708
	113.241.556	672.143.912

19. Breytingar á erlendum verðbréfum greinast þannig (þús.kr.):

	2012	2011
Staða í upphafi árs	272.072.067	217.821.305
Kaup á árinu	288.604.017	178.191.076
Sala og innheimtur á árinu	(178.376.932)	(136.324.418)
Verðendurmat	4.458.541	722.494
Gengismunur	20.528.005	11.661.611
	<u>407.285.699</u>	<u>272.072.067</u>

20. Erlendar eignir utan forða

Erlendar eignir utan gjaldeyrisforða greinast þannig (þús.kr.):

	2012	2011
Eignarhlutir í Alþjóðagreiðslubankanum	184.486	184.486
Aðrar eignir utan gjaldeyrisforða	9.104.000	12.820.199
	<u>9.288.486</u>	<u>13.004.685</u>

Alþjóðagjaldeyrissjóðurinn (AGS)

21. Úthlutaður kvóti Íslands við Alþjóðagjaldeyrissjóðinn nam 117,6 m. SDR í árslok 2012. Kvótinn var greiddur að 1/4 hluta með gullframlagi á sínum tíma en að öðru leyti með krónuframlagi. Gjalddeyrisstaða bankans við sjóðinn nam 18,7 m. SDR sem er mismunurinn á kvótanum og krónuinneign sjóðsins hjá bankanum, sbr. neðangreinda töflu. Lántaka bankans í formi úthlutunar sjóðsins á SDR nam 112,2 m. SDR. Þá er lánastaða bankans við sjóðinn 513,6 m. SDR samanborið við 1.400 m. SDR í árslok 2011.

<i>Eignir (þús.):</i>	SDR	ISK
Kvóti Seðlabanka Íslands	117.600	23.283.624
Inneign hjá Seðlabanka Íslands	(98.864)	(19.574.106)
Gjalddeyrisstaða Seðlabankans hjá AGS	18.736	3.710.222
Innstæða Seðlabankans hjá AGS	8.925	1.767.095
	<u>27.661</u>	<u>5.477.317</u>
<i>Skuldir (þús.):</i>		
Mótvirði úthlutaðra SDR	112.197	22.213.920
Viðskiptareikningur AGS hjá Seðlabanka Íslands	2	410
Lántaka frá AGS	513.630	101.693.652
	<u>625.829</u>	<u>123.907.982</u>

Innlendar fjáreignir

22. Mótaðilar innlendra fjáreigna greinast þannig (þús.kr.):

	2012	2011
Fjármálastofnanir	209.476.756	202.367.435
Ríkissjóður	187.826.464	194.641.368
Fjármálastofnanir í slitameðferð	56.472.250	53.682.450
Aðrir aðilar	48.893.638	51.641.152
	<u>502.669.107</u>	<u>502.332.405</u>

23. Innlendar fjáreignir við fjármálastofnanir greinast þannig (þús.kr.):

	2012	2011
Endurhverf viðskipti	12.346.471	0
Afleiður	5.445.944	4.311.854
Innstæður	1.437.651	7.278.487
Húsbréf	8.759.258	8.827.629
Húsnæðisbréf	89.587	125.915
Útlán	181.289.194	181.722.388
Sveitarfélagabréf	108.651	101.161
	<u>209.476.756</u>	<u>202.367.435</u>

24. Innlendar fjáreignir við ríkissjóð greinast þannig (þús.kr.):

	2012	2011
Verðbréf	170.865.296	173.073.569
Ríkisbréf	16.665.751	20.419.596
Ríkisvixill	0	898.961
Ríkisbréf í erlendum gjaldeyri	295.417	249.242
	<u>187.826.464</u>	<u>194.641.368</u>

Breytingar á skuldabréfi ríkissjóðs greinast þannig (þús.kr.):

	2012	2011	2010	2009
Staða í upphafi árs	173.073.569	164.388.389	161.141.868	270.005.388
Höfuðstóll	146.651.654	146.651.654	146.651.654	270.005.388
Verðbætur	31.475.711	25.358.795	16.726.965	23.303.301
Áfallnir vextir	106.379	1.063.120	1.009.770	1.833.179
Innborgun	(7.368.448)	0	0	(134.000.000)
Staða í lok árs	<u>170.865.296</u>	<u>173.073.569</u>	<u>164.388.389</u>	<u>161.141.868</u>

25. Gjaldfallin lán námu 56,5 ma.kr. í árslok 2012 samanborið við 53,7 ma.kr. í árslok 2011.

<i>Gjaldfallin útlán greinast þannig (þús.kr.):</i>	2012	2011	2010	2009
Staða í upphafi árs	53.682.450	101.951.118	490.614.019	333.491.781
Yfirtaka gjaldfallina veðlána á árinu	2.935.149			117.269.848
Veðlán keypt af ríkissjóði				134.000.000
Fullnusta eigna		(34.497.885)	(264.931.242)	
Afskrifaðar veðlánakröfur	(145.349)	(3.515.636)	(16.516.643)	(22.073.493)
Afborganir og gengismunur		(10.255.147)	(107.215.016)	(72.074.117)
Staða í lok árs	<u>56.472.249</u>	<u>53.682.450</u>	<u>101.951.118</u>	<u>490.614.019</u>

Varanlegir rekstrarfjármunir

26. Varanlegir rekstrarfjármunir voru færðir til eignar á árinu 2005 miðað við matsverð í lok þess árs. Eignir eru skráðar meðal varanlegra rekstrarfjármuna þegar líklegt er að hagrænn ávinningur tengdur eigninni muni nýtast samstæðunni og hægt er að meta kostnað vegna eignarinnar með áreiðanlegum hætti. Varanlegir rekstrarfjármunir eru annaðhvort færðir samkvæmt kostnaðarverðsaðferð eða endurmatsaðferð. Samkvæmt kostnaðarverðsaðferðinni eru varanlegir rekstrarfjármunir færðir á upphaflegu kostnaðarverði að frádregnum uppsöfnuðum afskriftum og virðisrýrnun. Kostnaðarverð varanlegra rekstrarfjármuna samanstendur af kaupverði og öllum beinum kostnaði við að koma eigninni í tekjuhæft ástand. Samkvæmt endurmatsaðferðinni er notast við gangvirði á þeim degi sem varanlegir rekstrarfjármunir eru endurmetnir, að frádregnum afskriftum og virðisrýrnun.

- Varanlegir rekstrarfjármunir í árslok 2012 greinast þannig (fjárhæðir í þús.kr.):

	Land	Fasteignir	Lausafé	Söfn	Samtals
<i>Kostnaðar- og matsverð</i>					
Kostnaðarverð í ársbyrjun 2011		90.976	415.757	8.126	514.859
Matsverð í ársbyrjun 2011	24.000	4.575.331	32.726	237.000	4.869.057
Samtals í ársbyrjun 2011	<u>24.000</u>	<u>4.666.307</u>	<u>448.483</u>	<u>245.126</u>	<u>5.383.916</u>
Eignfært á árinu			53.026		53.026
Selt (kostnaðarverð)			(5.050)		(5.050)
Kostnaðarverð í ársbyrjun 2012		90.976	463.734	8.126	562.836
Matsverð í ársbyrjun 2012	24.000	4.575.331	32.726	237.000	4.869.057
Samtals í ársbyrjun 2012	<u>24.000</u>	<u>4.666.307</u>	<u>496.460</u>	<u>245.126</u>	<u>5.431.893</u>
Eignfært á árinu			242.444		242.444
Kostnaðarverð í árslok 2012		90.976	704.137	8.126	803.239
Matsverð í árslok 2012	24.000	4.575.331	32.726	237.000	4.869.057
Samtals í árslok 2012	<u>24.000</u>	<u>4.666.307</u>	<u>736.863</u>	<u>245.126</u>	<u>5.672.296</u>

	Land	Fasteignir	Lausafé	Söfn	Samtals
<i>Afskriftir</i>					
Kostnaðarverð í ársbyrjun 2011		3.523	68.389		71.912
Matsverð í ársbyrjun 2011		292.498	22.170		314.668
Samtals í ársbyrjun 2011	0	296.021	90.559	0	386.580
<i>Afskrift ársins á kostnaðarverði</i>					
Afskrift ársins á matsverði		951	3.523		103.514
Selt (kostnaðarverð)			(1.414)		(1.414)
Kostnaðarverð í ársbyrjun 2012		4.474	169.538		174.012
Matsverð í ársbyrjun 2012		341.442	25.693		367.135
Samtals í ársbyrjun 2012	0	345.917	195.230	0	541.147
<i>Afskrift ársins á kostnaðarverði</i>					
Afskrift ársins á matsverði		48.944	3.267		52.211 1
Selt og aflagt á árinu (kostnaðarverð) ..			(2.040)		(2.040)
Kostnaðarverð í árslok 2012		5.426	284.993		290.419
Matsverð í árslok 2012		390.387	28.959		419.346
Samtals í árslok 2012	0	395.812	313.952	0	709.765
<i>Bókfært verð</i>					
Bókfært verð í ársbyrjun 2011	24.000	4.370.286	357.924	245.126	4.997.336
Bókfært verð í ársbyrjun 2012	24.000	4.320.390	301.229	245.126	4.890.746
Bókfært verð í árslok 2012	24.000	4.270.495	422.910	245.126	4.962.531
Afskriftarhlutföll	0%	1-3%	10-33%	0%	

27. Aðrar eignir

<i>Aðrar eignir reiknast þannig (þús.kr.):</i>	2012	2011
Hlutabréf.....	458.350	2.476.970
Afdreginn fjármagnstekjuskattur	1.626.105	1.568.645
Óuppgerð viðskipti	0	1.980.882
Aðrar eignir.....	546.497	651.532
	<u>2.630.952</u>	<u>6.678.029</u>

28. Frestaður skattur

<i>Frestaður skattur greinist þannig (þús.kr.):</i>	Inneign	Skuldbinding	Samtals
Staða í ársbyrjun 2011	1.200.000	(9.070)	1.190.930
Reiknaður tekjuskattur vegna ársins 2011	(1.108.467)	(39.538)	(1.148.005)
Tekjuskattur til greiðslu á árinu 2012	4.970.753	43.259	5.014.012
Staða ársbyrjun 2012	5.062.286	(5.348)	5.056.938
Reiknaður tekjuskattur vegna ársins 2012	(296.293)	(37.666)	(333.959)
Leiðréttur skattstofn vegna fyrra árs.....	38.571	(15)	38.556
Tekjuskattur til greiðslu á árinu 2013	2.230.331	22.855	2.253.186
Staða í árslok 2012	<u>7.034.895</u>	<u>(20.174)</u>	<u>7.014.721</u>

29. Félög í eigu bankans

Nafn félaga í eigu bankans	Staðsetning	Eignarhluti	Nafnverð	Meginstarfsemi
Sölvhóll ehf.	Ísland	100%	1.000.000	Rekstrarfélag
Eignasafn Seðlabanka Íslands ehf.....	Ísland	100%	1.000.000	Eignarhaldsfélag
Greiðsluveitan ehf.....	Ísland	100%	20.000.000	Rekstur greiðslukerfa
Hilda ehf.	Ísland	100%	1.000.000.000	Eignarhaldsfélag

Seðlar og mynt

30. Seðlar og mynt í umferð (þús.kr.):

Seðlar:	2012	2011
5.000 krónur	37.138.500	35.558.500
2.000 krónur	389.000	699.000
1.000 krónur	3.826.000	3.366.500
500 krónur.....	1.180.250	1.095.500
Samtals	42.533.750	40.719.500
<i>Mynt:</i>		
100 krónur.....	1.519.600	1.435.600
50 krónur	453.890	436.390
10 krónur	429.320	413.720
5 krónur.....	103.434	100.934
1 króna.....	102.054	98.502
Samtals	2.608.298	2.485.146
Samtals í umferð	45.142.048	43.204.646

Erlendar skuldir

31. Erlendar skuldir greinast þannig (þús.kr.):

	2012	2011
Lán frá AGS.....	101.693.652	264.963.639
Lán frá Norska Seðlabankanum	33.798.462	76.251.962
Aðrar skuldir.....	479.117	388.076
	135.971.231	341.603.677

- Útgreiðslur frá AGS í tengslum við efnahagsáætlun sjóðsins og íslenskra stjórnvalda voru alls átta; fyrsti hluti lánsins var að upphæð 560 m. SDR, næstu fjórar útgreiðslur námu hver um sig 105 m. SDR og síðustu þrjár útgreiðslur námu hver um sig 140 m. SDR. Heildarlánafyrirgreiðsla AGS vegna efnahagsáætlunarinnar var 1.400 m. SDR. Í lok árs 2011 hafði verið dregið að fullu á heildarlánafyrirgreiðsluna 1.400 m. SDR. Á árinu 2012 voru greiddar innborganir inn á lánið að fjárhæð 888 m. SDR.

- Þann 21. desember 2009 var fyrsti hluti láns frá Norðurlöndunum greiddur Íslandi í tengslum við efnahagsáætlun stjórnvalda og AGS, annar hlutinn var greiddur 28. júní 2010 og þriðji hlutinn var greiddur 30. desember 2011. Seðlabanki Íslands hafði í árslok 2011 tekið 480 m.evra að láni eða um 76,2 ma.kr. hjá Norska Seðlabankanum.
- Á árinu 2012 voru greiddar innborganir inn á lánið að fjárhæð 281 m.evra.

Afborganir af höfuðstól af erlendum langtímaskuldum greinast þannig (þús.kr.):

	Lán frá AGS	Lán frá Seðla- banka Noregs	Samtals
Afborganir 2013			0
Afborganir 2014			0
Afborganir 2015	67.564.088		67.564.088
Afborganir 2016	33.783.034		33.783.034
Afborganir 2017			0
Afborganir síðar		33.790.200	33.790.200
Heildarlangtímaskuldir.....	101.347.121	33.790.200	135.137.321

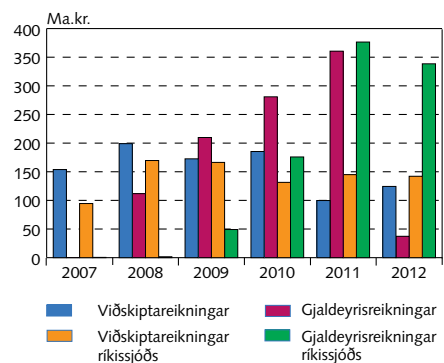
Innstæður fjármálastofnana

32. Innstæður fjármálastofnana greinast þannig (þús.kr.):

	2012	2011
Viðskiptareikningar innlánsstofnana	53.214.781	31.285.903
Viðskiptareikningar annarra fjármálastofnana.....	14.886.801	13.898.245
Gjaldeyrisreikningar	4.504.351	16.813.307
	72.605.932	61.997.455

- Lánastofnanir sem eru þátttakendur í stórgreiðslukerfi Seðlabankans leggja fram tryggingar vegna greiðslna í kerfinu. Þær eru í formi verðbréfa. Fjárhæð trygginga svarar til heimilda lánastofnana til skuldsetningar innan dags í stórgreiðslukerfinu.
- Í lok ársins 2012 námu tryggingar í stórgreiðslukerfi í verðbréfum 17,3 ma.kr. að markaðsvirði.
- Lánastofnanir leggja fram tryggingar til vörslu í Seðlabanka Íslands vegna lána þeirra gegn veði í samræmi við reglur nr. 997/2004.

Þróun innlendra reikninga og gjaldeyrisreikninga



Heimild: Seðlabanki Íslands.

33. Innstæður annarra aðila greinast þannig (þús.kr.):

	2012	2011
Ríkissjóður	141.051.607	143.851.334
Ríkisstofnanir	1.068.253	1.111.222
Gjaldeyrisreikningar ríkissjóðs	338.490.974	376.465.573
Erlendir aðilar með innlendar innstæður	35.941.927	36.656.090
Bundinn gjaldeyris fjármálastofnana í slitameðferð	8.899.482	178.257.760
Gjaldeyrisreikningar fjármálastofnana í slitameðferð	13.831.955	157.556.798
Innlendar innstæður annarra aðila	30.409.025	25.830.526
	<u>569.693.223</u>	<u>919.729.302</u>

- Innstæður annarra aðila lækka um 38% hjá bankanum og námu 569,7 ma.kr. í árslok 2012 samanborið við 919,7 ma.kr. árið 2011. Þessa lækkun má að mestu leyti rekja til þess að fjármálastofnanir í slitameðferð tóku út af gjaldeyrisreikningum sínum.

Innlendar fjárskuldir

34. Innlendar fjárskuldir greinast þannig (þús.kr.):

	2012	2011
Innstæðubréf	105.374.346	78.526.106
Bundin skuldabréf ríkissjóðs í erlendum gjaldeyri	8.578.380	7.388.362
	<u>113.952.726</u>	<u>85.914.469</u>

- Seðlabanki Íslands gefur út skammtímaskuldabréf, svokölluð innstæðubréf, nú síðast samkvæmt reglum Seðlabankans um viðskipti fjármálafyrirtækja nr. 533 frá 26. júní 2009.

Lífeyrisskuldbindingar

35. Samkvæmt mati tryggingastærðfræðings námu skuldbindingar Seðlabanka Íslands vegna eftirlauna fyrrverandi bankastjóra, maka þeirra og forstjóra Þjóðhagsstofnunar, en bankinn bar helming af rekstrarkostnaði þeirra, samtals 318,1 m.kr. í árslok 2012. Greiðslur vegna þessara kjara námu alls 47,1 m.kr. á árinu 2012 og færast til lækkunar á áður færðri skuldbindingu. Hækkun skuldbindingar bankans, að teknu tilliti til greiðslna, nam 44,1 m.kr. á árinu 2012 og er hún gjaldfærð.

Breyting skuldbindingarinnar á árinu greinist þannig (þús.kr.):

	2012	2011
Lífeyrisskuldbinding í upphafi árs	321.113	322.222
Greitt vegna eftirlauna	(47.111)	(45.451)
Aukning á árinu	44.115	44.342
Lífeyrisskuldbinding í lok árs	<u>318.117</u>	<u>321.113</u>

Aðrar skuldir

36. Aðrar skuldir greinast þannig (þús.kr.):

	2012	2011
Óinnleystur hagnaður af gjaldeyrisviðskiptum		11.041.286
Hlutdeild ríkissjóðs í gjaldeyrisviðskiptum	3.879.773	1.026.634
Ógreiddir skattar	2.253.186	5.014.012
Aðrar skuldir	1.761.085	2.471.137
	<u>7.894.044</u>	<u>19.553.069</u>

Sundurliðun á eigin fé og þróun á afkomu bankans

37. Á síðastliðnum fimm árum hefur eigið fé bankans breyst eins og eftirfarandi tafla sýnir (tölur í m.kr.):

	2012	2011	2010	2009	2008
Eigið fé í ársbyrjun (án endurmats)	79.275	64.825	78.271	77.387	86.012
Eiginfjárframlag					
Hagnaður (tap) án framlags og gengismunar	12.124	11.539	(5.697)	(2.523)	(227.509)
Endurheimt veðlán frá ríkissjóði					174.903
Framlag í ríkissjóð	(2.186)	(3.464)			
Afskriftir endurmetinna eigna	52	52	52	384	
Gengismunur ársins	4.719	7.471	(6.933)	3.023	43.980
Reiknaður tekjuskattur félaga í eigu bankans	(334)	(1.148)	(869)		
Eigið fé í árslok (án endurmats)	93.650	79.275	64.825	78.271	77.386
Endurmat eigna í ársbyrjun	4.502	4.555	4.607	4.991	4.991
Afskriftir endurmetinna eigna	(52)	(52)	(52)	(384)	
Eigið fé í árslok	<u>98.100</u>	<u>83.778</u>	<u>69.379</u>	<u>82.878</u>	<u>82.377</u>
<i>Stöðutölur/hlutföll í lok árs (ma.kr.):</i>					
Heildareignir bankans	1.068,1	1.580,7	1.277,6	1.178,1	1.187,4
Eigið fé (án endurmats eigna)	93,6	79,3	64,8	77,9	77,4
Eigið fé / heildareignir bankans	8,8%	5,0%	5,1%	6,6%	6,5%

Ábyrgðarskuldbindingar og eignir utan efnahags

38. Seðlabanki Íslands er skuldbundinn til að greiða Alþjóðagreiðslubankanum áskrift að hlutafé verði eftir því kallað. Þegar hafa verið greidd 25% af áskrift en 75% hluti getur komið til greiðslu og nemur hann 785 m.kr.

- Seðlabanki Íslands hafði í árslok 2012 aðgang að lánaþyrgreiðslu hjá Alþjóðagreiðslubankanum, í formi endurhverfra verðbréfavíðskipta, að fjárhæð 400 m.dollara, sem svarar til 51 ma.kr. Bankinn nýtti sér ekki þessa þyrgreiðslu á árinu 2012 enda lausafjárstaða góð. Þessi aðgangur er óskuldbindandi (e. uncommitted).

Afleiðusamningar

39. Afleiður eru flokkaðar eftir því annars vegar hvort afleiðan sé skráð í gjaldeyrisforða, þ.e. hún er gerð við erlendan aðila og er

í erlendum gjaldmiðli, eða hins vegar aðrar afleiður. Virði afleiðna er skráð sem nettóverðmæti. Nettó merkir eignir að frádragnum skuldbindingum.

Áhættustýring

40. Seðlabanki Íslands er opinber stofnun sem hefur ákveðnu hlutverki að gegna samkvæmt ákvæðum laga sem einkum lúta að peningamálastjórnun með vaxtaákvörðunum sínum og ávöxtun gjaldeyrisvarasjóðs landsmanna. Áhætta í rekstri hans er því nokkuð af annarri gerð en í rekstri annarra fjármálastofnana þó að sömu heiti séu notuð. Fjárhagsleg áhætta Seðlabanka Íslands greinist í kröfu-, lausafjár- og markaðsáhættu. Kröfuáhætta er hætta á tapi vegna þess að mótaðilar eða útgefendur eru ófærir um að standa við fjárhagslegar skuldbindingar sínar á réttum tíma, að fullu eða að hluta. Kröfuáhættu er skipt upp í útgefandaáhættu, mótaðilaáhættu og uppgjörsáhættu. Lausafjáraáhætta er sú áhætta að Seðlabankinn verði ófær um að sinna verkefnum sínum og skyldum vegna þess að eignir eru ónógar, ekki er hægt að selja þær í tíma eða aðeins er hægt að selja þær með verulegum afslætti. Markaðsáhætta er skilgreind sem hætta á tapi eða skerðingu fjáreigna vegna breytinga á markaðsvirði eignanna. Markaðsáhætta skiptist í gjaldeyrisáhættu, vaxtaáhættu, vaxtaálagsáhættu og gullverðsáhættu. Að auki býr bankinn við rekstraráhættu en það er áhættan af því að mannleg mistök eigi sér stað eða innri verkferlar og kerfi bregðist. Rekstraráhættu er stjórnað af starfsmönnum bankans á daglegum grunni en kappkostað er að innleiða eftirlit og verkferla sem lágmarka áhættuna.
- Eignahlið samstæðureiknings Seðlabankans samanstendur mestmagnis af erlendum hluta, sem varðveittur er í gjaldeyrisvarasjóði bankans, og innlendum fjáreignum þar sem mótaðilar eru aðallega fjármálastofnanir og ríkissjóður. Hér á eftir fylgir umsögn um fjárhagslega megináhættu Seðlabankans sem að stærstum hluta er vegna gjaldeyrisforða, markaðsviðskipta við fjármálastofnanir og kröfur á fjármálastofnanir í gegnum Eignasafn Seðlabanka Íslands ehf. (ESÍ).

Gjaldeyrisforði

- Við stýringu gjaldeyrisforða er farið eftir starfsreglum um varðveislu gjaldeyrisforða sem samþykktar voru í ágúst 2012. Í reglunum eru sett ytri mörk ásættanlegrar fjárhagslegrar áhættu vegna gjaldeyrisforða.

Kröfuáhætta

- Kröfuáhætta er sú áhætta að útgefendur eða mótaðilar í eignasafni bankans verði ófærir um að standa við fjárhagslegar skuldbindingar sínar á réttum tíma. Hér að neðan er gjaldeyrisforði bankans brotinn niður eftir tegund, láns hæfismati og heimalandi útgefanda og mótaðila.

Tegund útgefenda og mótaðila í gjaldeyrisforða	2012	2011
Ríkissjóðir	40,7%	16,9%
Ríkisstofnanir	23,5%	5,3%
Fjölpjóðastofnanir	6,3%	2,5%
Einingar sambandsríkja	1,8%	1,8%
Sértryggð skuldabréf	1,0%	0,8%
Fjármálafyrirtæki	2,1%	0,7%
Peningamarkaðssjóðir	1,0%	0,7%
Innstæður hjá seðlab. og Alþjóðagreiðslubankanum	19,1%	67,1%
Innstæður hjá fjármálafyrirtækjum	2,1%	2,7%
Gull	2,6%	1,3%

- Lánshæfismat útgefenda og mótaðila í gjaldeyrisvaraforða

Dreifing á verðbréfum í gjaldeyrisforða eftir lánshæfismati (útgefendaáhætta, 76% af forða):

Lánshæfismat	2012	2011
AAA	87,0%	89,0%
AA+	7,0%	4,0%
AA	2,0%	4,0%
AA-	2,0%	1,0%
A+	0,0%	0,0%
A	2,0%	3,0%

- Peningamarkaðssjóðir í gjaldeyrisforða eru um 1% af forða og hafa lánshæfismat AAA (útgefendaáhætta).
- Innstæður hjá seðlabönkum og Alþjóðagreiðslubankanum í gjaldeyrisforða jafngilda 19,1% af forða. Seðlabankar eru að jafnaði ekki með lánshæfismat, en varsla peninga hjá þessum aðilum ætti að jafngilda hæsta mögulega lánshæfismati mótaðila (mótaðilaáhætta).
- Innstæður hjá viðskiptabönkum í gjaldeyrisforða jafngilda um 2,1% af forða sem dreift er í mismunandi gjaldmiðlum hjá mismunandi bönkum og leitast bankinn við að halda þessum innstæðum í lágmarki (mótaðilaáhætta).

Dreifing á erlendum eignum í gjaldeyrisforða eftir heimalandi útgefenda/mótaðila:

Land	Lánshæfismat	2012	2011
Bandaríkin	AAA	27,7%	22,8%
Þýskaland	AAA	19,9%	33,0%
Alþjóðagreiðslubankinn (BIS) ¹	-	12,4%	27,2%
Holland	AAA	10,5%	4,6%
Fjölpjóðastofnanir ²	AAA	5,8%	2,5%
Bretland	AAA	4,5%	1,8%
Frakkland	AA+	2,9%	2,5%
Finnland	AAA	2,7%	0,9%
Noregur	AAA	2,2%	0,5%
Kanada	AAA	2,1%	0,3%

Land	Lánshæfismat	2012	2011
Pólland	A-	1,8%	0,8%
Svíþjóð	AAA	1,7%	0,3%
Danmörk	AAA	1,6%	0,6%
Austurríki	AAA	1,0%	0,6%
Ástralía	AAA	0,3%	0,1%
Belgía	AA	0,1%	0,0%
Sviss	AAA	0,1%	0,0%
Japan	AA-	0,1%	0,0%

1. Gull er 2,6% af gjaldeyrisforða 2012 og 1,3% 2011. Innstæður við AGS eru ekki teknar með. Alþjóðagreiðslubankinn er í eigu fjölmargra seðlabanka og flokkast því ekki undir eitt ákveðið land. 2. Fjölbjóðastofnanir sem fjárfest er í hafa allar láns hæfi AAA.

Uppgjörsáhætta

- Uppgjörsáhætta er sú áhætta að uppgjör fari ekki fram eins og til var ætlast, t.d. ef mótaðili afhendir ekki verðbréf þegar Sí hefur afhent peninga o.s.frv. Vegna fárra viðskipta að jafnaði er uppgjörsáhætta í forða oftast mjög lág. Stærstu viðskipti eru að jafnaði skuldabréfaviðskipti en þau eru ekki gerð upp hjá uppgjörs-miðstöðinni fyrr en bréf og lausafé mætast því er uppgjörsáhættan í viðskiptunum minni háttar. Reglur bankans um kröfuáhættu og lausafjárahættu hjálpa einnig til við að minnka uppgjörsáhættu bankans.

Lausafjárahætta

- Lausafjárahætta er sú áhætta að Seðlabankinn verði ófær um að sinna verkefnum sínum og skyldum vegna þess að eignir eru ónógar, ekki er hægt að selja þær í tíma eða aðeins er hægt að selja þær með verulegum afslætti. Gjaldyrisforði bankans er að miklum meirihluta varðveittur í auðseljanlegum verðbréfum, innstæðum í seðlabönkum og innstæðum hjá BIS.
- Í eftirfarandi töflu kemur fram hvernig eignir og skuldir Seðlabankans í heild greinast eftir gjaldkræfni. Í töflunni kemur fram mismunur miðað við erlenda og innlenda gjalddagastöðu.

Greining eftirstöðva eftir eignum og skuldum í innlendum og erlendum gjaldmiðli 2011:

M.kr.	Gjaldfallið	Óbundið	Innan 3 mán.	3-12 mán.	1-5 ára	Yfir 5 ára	Samtals
<i>Eignir í erlendum gjaldmiðli</i>							
Gulleign		32	12.216				12.249
Erlendar eignir		504.982	526.713		12.820		1.044.515
Gjaldeyrisstaða við AGS		3.525					3.525
Innlendar fjáreignir				4.312	145.399	249	149.960
<i>Eignir í innlendum gjaldmiðli</i>							
Innlendar fjáreignir	53.682	105		4.387	225.594	68.605	352.373
Varanlegir rekstrarfjármunir		4.891					4.891
Aðrar eignir		4.946		1.646	6.606		13.198
	53.682	518.481	538.929	10.345	390.419	68.854	1.580.711

Greining eftirstöðva eftir eignum og skuldum í innlendum og erlendum gjaldmiðli 2011:

M.kr.	Gjaldfallið	Óbundið	Innan 3 mán.	3-12 mán.	1-5 ára	Yfir 5 ára	Samtals
<i>Skuldir í erlendum gjaldmiðli</i>							
Erlendar skuldir.....				52.906	235.288	53.410	341.604
Mótvirði við AGS.....		21.141					21.141
Innstæður fjármálastofnana.....		16.813					16.813
Aðrar innstæður.....		534.022	178.258				712.280
Innlendar fjárskuldir.....						7.388	7.388
Aðrar skuldir.....			592				592
<i>Skuldir í innlendum gjaldmiðli</i>							
Seðlar og mynt.....		43.205					43.205
Innstæður fjármálastofnana.....		45.184					45.184
Aðrar innstæður.....		207.451					207.451
Innlendar fjárskuldir.....			78.526				78.526
Tekjuskattskuldbinding.....					5		5
Lífeyrisskuldbinding.....				50	50	221	321
Aðrar skuldir.....		330	17.189	4.905			23.424
	0	868.146	274.565	57.861	235.343	61.019	1.496.935
Mism. í erl. gjalddagastöðu	0	(63.436)	360.079	(48.594)	(77.069)	(60.549)	110.431
Mism. í innl. gjalddagastöðu	53.682	(286.228)	(95.715)	1.078	232.145	68.384	(26.655)
Heildarstaða	53.682	(349.665)	264.364	(47.516)	155.076	7.835	83.776

Greining eftirstöðva eftir eignum og skuldum í innlendum og erlendum gjaldmiðli 2012:

M.kr.	Gjaldfallið	Óbundið	Innan 3 mán.	3-12 mán.	1-5 ára	Yfir 5 ára	Samtals
<i>Eignir í erlendum gjaldmiðli</i>							
Gulleign.....		36	13.721				13.757
Erlendar eignir.....		461.838	60.641		9.104		531.583
Gjaldeyrisstaða við AGS.....		3.710					3.710
Innlendar fjáreignir.....					70.009		70.009
Innlendar fjáreignir.....	21						21
<i>Eignir í innlendum gjaldmiðli</i>							
Innlendar fjáreignir.....	56.472	13.784			294.598	67.806	432.660
Varanlegir rekstrarfjármunir.....		4.963					4.963
Aðrar eignir.....		2.754		1.606	7.035		11.394
	56.493	487.085	74.362	1.606	380.745	67.806	1.068.097

Greining eftirstöðva eftir eignum og skuldum í innlendum og erlendum gjaldmiðli 2012:

M.kr.	Gjaldfallið	Óbundið	Innan 3 mán.	3-12 mán.	1-5 ára	Yfir 5 ára	Samtals
<i>Skuldir í erlendum gjaldmiðli</i>							
Erlendar skuldir.....			479		101.694	33.798	135.971
Mótvirði við AGS.....		22.214					22.214
Innstæður fjármálastofnana.....		4.504					4.504
Aðrar innstæður.....		362.413	8.899				371.313
Innlendar fjárskuldir.....						8.578	8.578
Aðrar skuldir.....			477				477
<i>Skuldir í erlendum gjaldmiðli</i>							
Seðlar og mynt.....		45.142					45.142
Innstæður fjármálastofnana.....		68.102					68.102
Aðrar innstæður.....		198.380					198.380
Innlendar fjárskuldir.....			105.374				105.374
Tekjuskattskuldbinding.....					20		20
Lífeyrisskuldbinding.....				42	50	165	318
Aðrar skuldir.....			7.350	2.253			9.603
	0	700.756	122.580	2.295	101.825	42.542	969.997
Mism. í erl. gjalldagastöðu	21	76.453	64.506	0	(22.581)	(42.377)	76.022
Mism. í innl. gjalldagastöðu	56.472	(290.124)	(112.724)	(690)	301.501	67.641	22.078
Heildarstaða	56.493	(213.670)	(48.218)	(690)	278.920	25.265	98.100

Markaðsáhætta

41. Gjaldeyrísáhætta Seðlabankans er sú áhætta að verða fyrir tjóni vegna breytinga á gengi erlendra gjaldmiðla gagnvart krónum. Leitast er við að lágmarka gjaldeyrísáhattu Seðlabankans á hverjum tíma með því að halda eignum í sömu gjaldmiðlum og sömu fjárhæðum og skuldbindingar í erlendum gjaldmiðlum eftir því sem frekast er kostur. Hér er um að ræða samstæðureikning Seðlabankans og ESÍ, og er stýring á gjaldeyrísáhattu á ábyrgð hveirar einingar. Gjaldeyrísáhattuskuldbindingu hreinnar gjaldeyriseignar bankans (gjaldeyrisjöfnuði) er síðan haldið í ákveðinni gjaldmiðlasamsetningu. Bankinn notar afleiður til að stýra gjaldeyrísáhattu. Gjaldeyrisjöfnuður Seðlabankans í lok árs 2012 skiptist með eftirfarandi hætti:

Greining gjaldmiðla eftir eignum og skuldum 2011 (m.kr.):

Eignir:	Evra	Dalur	Pund	Jen	Aðrir		Samtals
					gjaldm.	Gull	
Gulleign.....						12.249	12.249
Erlendar eignir.....	478.652	290.676	124.810	15.682	134.695		1.044.516
Gjaldeyrisstaða við AGS.....	1.257	1.515	393	359			3.524
Innlendar fjáreignir.....	38.047	52.313	11.228	28.111	20.260		149.960
	<u>517.956</u>	<u>344.504</u>	<u>136.432</u>	<u>44.152</u>	<u>154.955</u>	<u>12.249</u>	<u>1.210.249</u>
Skuldir:							
Erlendar skuldir.....	171.322	113.729	29.573	26.979			341.604
Mótvirði við AGS.....	7.540	9.088	2.360	2.153			21.141
Innstæður fjármálastofnana....	293	10.583	3.654	572	1.711		16.813
Aðrar innstæður.....	359.284	161.417	81.546	393	109.639		712.279
Innlendar fjárskuldir.....					7.388		7.388
Aðrar skuldir.....	45	19	520		7		592
	<u>538.484</u>	<u>294.836</u>	<u>117.654</u>	<u>30.097</u>	<u>118.745</u>		<u>1.099.817</u>
Nettóeign í ISK.....	<u>(20.528)</u>	<u>49.668</u>	<u>18.778</u>	<u>14.055</u>	<u>36.210</u>	<u>12.249</u>	<u>110.432</u>

Greining gjaldmiðla eftir eignum og skuldum 2012 (m.kr.):

Eignir:	Evra	Dalur	Pund	Jen	Aðrir		Samtals
					gjaldm.	Gull	
Gulleign.....						13.757	13.757
Erl. eignir og skiptasamningar .	183.383	311.914	34.638	1.793	21.746		553.473
Gjaldeyrisstaða við AGS.....	1.346	1.592	433	339			3.710
Innlendar fjáreignir.....	17.506	47.886	7.829	23.525	21.812		118.558
Aðrar eignir.....					20		21
	<u>202.235</u>	<u>361.391</u>	<u>42.901</u>	<u>25.656</u>	<u>43.558</u>	<u>13.757</u>	<u>689.520</u>
Skuldir:							
Erl. skuldir og skiptasamningar	72.777	43.663	11.867	9.293	21.174		158.773
Mótvirði við AGS.....	8.059	9.533	2.592	2.030			22.214
Innstæður fjármálastofnana....	3.110	1.708	399	4	295		5.516
Aðrar innstæður.....	116.919	241.746	8.573	791	1.624		369.652
Innlendar fjárskuldir.....					8.578		8.578
Aðrar skuldir.....							1
	<u>200.865</u>	<u>296.650</u>	<u>23.431</u>	<u>12.117</u>	<u>31.671</u>	<u>0</u>	<u>564.734</u>
Nettóeign í ISK.....	<u>1.371</u>	<u>64.742</u>	<u>19.469</u>	<u>13.539</u>	<u>11.886</u>	<u>13.757</u>	<u>124.785</u>

Vaxtaáhætta

- Vaxtaáhætta er sú áhætta að fé tapist vegna breytinga á markaðs-vöxtum. Stefna bankans í fjárfestingu miðar að því að bankinn geti ætíð sinnt verkefnum sínum og skyldum. Því er leitast við að erlendar eignir séu seljanlegar og fé er aðeins fest í traustum aðilum. Ávöxtunin er þó einnig höfð til hliðsjónar við fjárfestingu. Dregið er úr vaxtaáhattu í erlendum gjaldeyri með því að stilla eignum á móti skuldum. Á árinu 2012 notaði bankinn ekki sérstakar vaxtaafleiður til þess að stjórna vaxtaáhattu í erlendum gjaldmiðli.

Gullverðsáhætta

- Gulleign er hluti af gjaldeyrisforða og eru markaðsbreytingar á gulli því áhætta fyrir Seðlabankann. Gull er þó ekki stór hluti af forða en bankinn á um 64 þúsund únsur af gulli sem jafngildir um 2,6% af gjaldeyrisforða.

Markaðsviðskipti

- Viðskipti Seðlabankans við innlend fjármálafyrirtæki eru tvenns konar: Annars vegar lána Seðlabankinn fjármálafyrirtækjum lausafé til skamms tíma gegn veði, hins vegar leggja fjármálafyrirtæki fé inn á reikninga í Seðlabankanum.
- Kröfuáhætta í lánveitingum Seðlabankans er óveruleg. Veð sem Seðlabankinn tekur vegna lána eru gefin út af íslenska ríkinu eða eru með ríkisábyrgð. Í langflestum tilfellum lána Seðlabankinn til skamms tíma í einu. Verði mótaðili ófær um að greiða lán heldur Seðlabankinn eftir undirliggjandi veði í bréfum sem eru auðseljanleg og hafa öruggt greiðsluflæði. Seðlabankinn tekur alltaf á móti veði áður en lán er veitt og afhendir ekki veð fyrr en lán hefur verið endurgreitt. Uppgjörsáhætta bankans er því óveruleg.
- Markaðsáhætta: Seðlabankinn vaktar markaðsverð veða sem hann hefur tekið vegna lána eða vegna trygginga í greiðslukerfum. Frádrag er alltaf tekið af markaðsverði áður en lán er veitt. Verði breyting á markaðsverði eigna getur bankinn kallað samdægurs eftir auknum tryggingum.
- Lausafjárahætta: Öll reglubundin viðskipti við fjármálafyrirtæki eru í íslenskum krónum og lítil líkindi til þess að Seðlabankinn geti ekki uppfyllt skyldur sínar.

Eignasafn Seðlabanka Íslands ehf.

- Kröfuáhætta: ESÍ á kröfur á starfandi fjármálafyrirtæki, fjármálafyrirtæki í slitameðferð, ríkissjóð, fyrirtæki með ríkisábyrgð og önnur fyrirtæki, þar á meðal dótturfélagið Hildu ehf. Umræddar kröfur komust í eigu ESÍ í kjölfar fjármálaáfallsins á árinu 2008 og eiga rætur sínar að rekja til viðskipta Seðlabanka Íslands við fjármálastofnanir í aðdraganda áfallsins. Eignir Hildu ehf. samanstanda að mestu af veðlánnum til einstaklinga með veði í íbúðarhúsnæði og fasteignatryggðum fyrirtækjalánnum. Kröfuáhætta ESÍ felst að mestu í hættu á tapi ef útgefendur skuldaskjala verða ófærir um að standa við fjárhagslegar skuldbindingar sínar á réttum tíma, að fullu eða að hluta. Kröfur ESÍ á starfandi fjármálafyrirtæki eru að stærstum hluta veðtryggðar, að forminu til í gegnum veðtryggða lánasamninga, veðskuldabréf og sértryggð skuldabréf. Í heild eru um $\frac{3}{4}$ eigna ESÍ veðtryggðir í árslok, beint og óbeint. Rúm 10% eigna ESÍ eru óveðtryggðar kröfur, að mestu á fjármálafyrirtæki í slitameðferð. Aðrar eignir eru handbært fé, kröfur á ríkissjóð eða útgefendur með ábyrgð ríkissjóðs.
- ESÍ vaktar eignasafn sitt m.t.t. kröfuáhættu og gerir nauðsynlegar ráðstafanir á hverjum tíma til að viðhalda verðmæti eigna sinna

eins og kostur er í samræmi við samþykktar heimildir stjórnar og framkvæmdastjóra ESÍ. Í þeim ráðstöfunum kunna að felast eftirgjöf krafna, skuldaraskipti, bein fjárútlát, viðskipti með kröfur, yfirtökur og samrunar.

Viðaukar með samstæðureikningi

Seðlabanki Íslands

Rekstrarreikningur ársins 2012

	2012	2011
Vaxtatekjur		
Vaxtatekjur af innlendum eignum	21.652.433	23.291.036
Vaxtatekjur af erlendum eignum	8.283.280	10.352.231
	<u>29.935.714</u>	<u>33.643.267</u>
Vaxtagjöld		
Vaxtagjöld af innlendum skuldum	(21.134.645)	(14.806.617)
Vaxtagjöld af erlendum skuldum	(6.302.241)	(10.761.361)
	<u>(27.436.887)</u>	<u>(25.567.978)</u>
Hreinar vaxtatekjur	2.498.827	8.075.289
Rekstrartekjur		
Þjónustutekjur	395.244	356.980
Þjónustugjöld	(208.736)	(175.685)
Tekjur af hlutafjäreign	65.128	57.947
Verðendurmat erlendra verðbréfa	4.458.541	1.439.064
Verðendurmat gulls	773.775	881.405
Gengishagnaður af gjaldeyrisviðskiptum	120.959	2.086.187
	<u>5.604.912</u>	<u>4.645.898</u>
Hreinar rekstrartekjur	8.103.739	12.721.187
Rekstrargjöld		
Laun og launategnd gjöld	(1.628.576)	(1.436.022)
Annar rekstrarkostnaður	(738.041)	(681.041)
Kostnaður af seðlum og mynt	(96.674)	(218.560)
Afskriftir fastafjármuna	(83.464)	(79.321)
Virðisrýrnun krafna	(97.685)	0
	<u>(2.644.439)</u>	<u>(2.414.944)</u>
Hlutdeild í afkomu dótturfélaga	5.787.455	3.179.209
Hagnaður án gengismunar og framlags	11.246.755	13.485.451
Gengismunur	5.261.527	4.376.225
Hagnaður án framlags	16.508.281	17.861.677
Framlag í ríkissjóð	(2.185.769)	(3.463.692)
Hagnaður ársins	<u>14.322.512</u>	<u>14.397.984</u>

Efnahagur 31. desember 2012

	2012	2011
Eignir		
Gulleign	13.757.459	12.248.658
Erlendar eignir	522.478.836	1.031.695.499 9
Gjaldeyrisstaða við Alþjóðagjaldeyrissjóðinn	3.710.222	3.525.215
Innlendar fjáreignir	519.550.494	528.712.438
Varanlegir rekstrarfjármunir	4.614.770	4.647.324
Aðrar eignir	10.841.844	4.929.484
	<u>1.074.953.624</u>	<u>1.585.758.618</u>
Eigið fé og skuldir		
Stofnfé	57.501.000	57.501.000
Endurmat fasteigna og lausafjármuna	4.449.711	4.501.922
Annað eigið fé	36.148.944	21.774.221
Eigið fé	<u>98.099.655</u>	<u>83.777.143</u>
Seðlar og mynt	45.142.048	43.204.646
Erlendar skuldir	135.971.231	354.081.861
Mótvirði við Alþjóðagjaldeyrissjóðinn	22.213.920	8.662.658
Innstæður fjármálastofnana	72.605.932	61.981.016
Aðrar innstæður	579.296.418	931.459.611
Innlendar fjárskuldir	113.952.726	85.914.469
Lífeyrisskuldbinding	318.117	321.113
Aðrar skuldir	5.167.808	12.892.409
Ógreitt framlag til ríkissjóðs	2.185.769	3.463.692
Skuldir	<u>976.853.970</u>	<u>1.501.981.475</u>
Eigið fé og skuldir	<u>1.074.953.624</u>	<u>1.585.758.618</u>

Eignasafn Seðlabanka Íslands ehf.

Rekstrarreikningur ársins 2012

	2012	2011
Vaxtatekjur	20.372.967	22.215.559
Vaxtagjöld	(8.201.432)	(10.138.503)
Hreinar vaxtatekjur	12.171.535	12.077.056
Tekjur af hlutafjäreign	13.326	2.750
Matsbreytingar verðbréfa	(5.915)	13.072.448
Annar rekstrarkostnaður	(120.432)	0
Virðisrýrnun krafna	(4.760.437)	(23.906.948)
Þjónustugjöld	(859.554)	(247.789)
	(5.733.013)	(11.079.538)
Hagnaður án gengismunar	6.438.522	997.517
Gengismunur	(543.141)	3.094.377
Hagnaður fyrir skatta	5.895.382	4.091.895
Tekjuskattur	(296.293)	(1.108.467)
Hagnaður	5.599.088	2.983.428

Efnahagur 31. desember 2012

	2012	2011
Eignir		
Fastafjármunir		
Hlutabréfaeign	458.350	2.476.970
Skuldabréfaeign og aðrar langtímakröfur	224.322.329	230.830.525
Veðkröfur á fjármálafyrirtæki í slitameðferð	24.622.946	24.529.771
Almennar kröfur á fjármálafyrirtæki í slitameðferð	31.849.303	31.667.662
Fullnustueignir	1.748.836	1.457.739
Tekjuskattsinneign	7.034.895	5.062.286
	<u>290.036.660</u>	<u>296.024.953</u>
Veltufjármunir		
Næsta árs afborgun skuldabréfaeignar og langtímakrafna	14.807.407	13.038.812
Markaðsverðbréf	8.607.333	8.669.495
Aðrar skammtímakröfur	2.323.797	3.942.751
Bankainnstæður	10.535.677	18.618.639
	<u>36.274.214</u>	<u>44.269.697</u>
Eignir	<u>326.310.874</u>	<u>340.294.650</u>
Eigið fé og skuldir		
Eigið fé		
Hlutafé	1.000	1.000
Lögbundinn varasjóður	250	250
Óráðstafað eigið fé	9.822.781	4.223.693
	<u>9.824.031</u>	<u>4.224.943</u>
Langtímaskuldir		
Skuld við Seðlabanka Íslands	313.512.439	329.282.708
	<u>313.512.439</u>	<u>329.282.708</u>
Skammtímaskuldir		
Ógreiddir reiknaðir skattar	2.230.331	4.970.753
Aðrar skuldir	744.073	1.816.247
	<u>2.974.404</u>	<u>6.786.999</u>
Skuldir	<u>316.486.842</u>	<u>336.069.707</u>
Eigið fé og skuldir	<u>326.310.874</u>	<u>340.294.650</u>

Sölvhóll ehf.

Rekstrarreikningur ársins 2012

	2012	2011
Rekstrartekjur	223.000	128.713
Laun og annar starfsmannakostnaður	(69.513)	(48.031)
Skrifstofu- og stjórnunarkostnaður	(146.887)	(69.526)
Annar rekstrarkostnaður	(4.766)	(2.845)
Rekstrarhagnaður	1.834	8.311
Fjármunatekjur	1.275	629
Fjármagnsgjöld	(309)	(364)
Hagnaður fyrir skatta	2.800	8.576
Tekjuskattur	(545)	(1.715)
Hagnaður	2.255	6.861

Efnahagur 31. desember 2012

	2012	2011
Eignir		
Veltufjármunir		
Aðrar skammtímakröfur	75.195	90
Handbært fé	37.135	61.726
	<u>112.330</u>	<u>61.816</u>
Eigið fé og skuldir		
Hlutfé	1.000	1.000
Lögbundinn varasjóður	250	250
Óráðstafað eigið fé	15.294	13.039
Eigið fé	<u>16.544</u>	<u>14.289</u>
Skammtímaskuldir		
Ógreiddir reiknaðir skattar	560	2.129
Aðrar skammtímaskuldir	95.226	45.398
	<u>95.786</u>	<u>47.527</u>
Skuldir	<u>95.786</u>	<u>47.527</u>
Eigið fé og skuldir	<u>112.330</u>	<u>61.816</u>

Greiðsluveitan ehf.

Rekstrarreikningur ársins 2012

	2012	2011
Rekstrartekjur	1.055.933	858.217
Rekstur kerfa	(579.463)	(371.724)
Laun og tengd gjöld	(124.558)	(115.267)
Annar rekstrarkostnaður	(53.512)	(62.816)
Afskriftir	(124.842)	(114.308)
Rekstrarhagnaður	173.558	194.102
Fjármunatekjur	24.935	11.852
Fjármagnsgjöld	(12.908)	(16.860)
Hagnaður fyrir skatta	185.585	189.095
Tekjuskattur	(37.121)	(37.823)
Hagnaður	148.464	151.272

Efnahagur 31. desember 2012

	2012	2011
Eignir		
Fastafjármunir		
Varanlegir rekstrarfjármunir	460.706	394.014
	<u>460.706</u>	<u>394.014</u>
Veltufjármunir		
Viðskiptakröfur	152.714	177.727
Aðrar skammtímakröfur	13.460	33.687
Handbært fé	468.035	412.818
	<u>634.210</u>	<u>624.232</u>
Eignir	<u>1.094.915</u>	<u>1.018.246</u>
Eigið fé og skuldir		
Hlutafé	20.000	20.000
Yfirverðsreikningur hlutafjár	108.240	108.240
Lögbundinn varasjóður	5.000	5.000
Próunarreikningur	300.000	0
Óráðstafað eigið fé	314.321	465.857
Eigið fé	<u>747.561</u>	<u>599.097</u>
Langtímaskuldir og skuldbindingar		
Skuldir við fjármálastofnanir	51.200	112.071
Skuldir við tengda aðila	42.800	64.200
Tekjuskattsskuldbinding	20.174	5.348
	<u>114.174</u>	<u>181.619</u>
Skammtímaskuldir		
Viðskiptaskuldir	108.156	72.573
Næsta árs afborganir langtímaskulda	82.271	84.475
Ógreiddir reiknaðir skattar	22.295	41.130
Aðrar skammtímaskuldir	20.458	39.351
	<u>233.180</u>	<u>237.530</u>
Skuldir	<u>347.354</u>	<u>419.149</u>
Eigið fé og skuldir	<u>1.094.915</u>	<u>1.018.246</u>

VIÐAUKAR

Fréttir Seðlabanka Íslands á árinu 2012

Nr.		
1	3. janúar 2012	Síðustu hlutar lána frá Norðurlöndum greiddir til Íslands
– 2	12. janúar 2012	Seðlabanki Íslands býðst til að kaupa evrur
– 3	23. janúar 2012	Ákvörðun stjórnar ESÍ ehf. vegna lána til stofnfjárhafa í Sparisjóði Svarfdæla
– 4	8. febrúar 2012	Yfirlýsing peningastefnunefndar 8. febrúar 2012
– 5	14. febrúar 2012	Útboðsáætlun Seðlabanka Íslands
– 6	15. febrúar 2012	Niðurstaða gjaldeyrisútboða
– 7	1. mars 2012	Greiðslujöfnuður við útlönd og erlend staða þjóðarbúsins á fjórða ársfjórðungi 2011
– 8	1. mars 2012	Könnun Seðlabanka Íslands á væntingum markaðsaðila á fyrsta ársfjórðungi
– 9	6. mars 2012	Seðlabanki Íslands selur gjaldeyri á millibankamarkaði
– 10	14. mars 2012	Seðlabanki Íslands býðst til að kaupa evrur og íslenskar krónur
– 11	15. mars 2012	Fyrirframgreiðslur á erlendum lánnum Ríkissjóðs Íslands og Seðlabanka Íslands
– 12	21. mars 2012	Yfirlýsing peningastefnunefndar 21. mars 2012
– 13	27. mars 2012	Gjaldeyriseftirlit Seðlabanka Íslands framkvæmir húsleitir
– 14	28. mars 2012	Niðurstaða útboða um kaup á evrum og íslenskum krónum
– 15	17. apríl 2012	Seðlabanki Íslands heldur gjaldeyrisútboð
– 16	9. maí 2012	Niðurstaða gjaldeyrisútboða
– 17	16. maí 2012	Yfirlýsing peningastefnunefndar 16. maí 2012
– 18	21. maí 2012	Útboðsáætlun þriðja ársfjórðungs
– 19	22. maí 2012	Seðlabanki Íslands heldur gjaldeyrisútboð
– 20	23. maí 2012	Væntingakönnun markaðsaðila
– 21	1. júní 2012	Greiðslujöfnuður við útlönd og erlend staða þjóðarbúsins á fyrsta ársfjórðungi 2012
– 22	13. júní 2012	Yfirlýsing peningastefnunefndar 13. júní 2012
– 23	18. júní 2012	Fyrirframgreiðslur á erlendum lánnum Ríkissjóðs Íslands og Seðlabanka Íslands
– 24	20. júní 2012	Niðurstaða gjaldeyrisútboða
– 25	29. júní 2012	Ársfundur Alþjóðagreiðslubankans og erindi seðlabankastjóra
– 26	20. júlí 2012	Samstarf leiðir til farsællar niðurstöðu varðandi uppgjör lána Evrópska seðlabankans til íslensku bankanna
– 27	25. júlí 2012	Útboðsáætlun ágúst – desember 2012
– 28	26. júlí 2012	Seðlabanki Íslands heldur gjaldeyrisútboð
– 29	29. júlí 2012	Seðlabankinn eykur regluleg gjaldeyriskaup
– 30	22. ágúst 2012	Yfirlýsing peningastefnunefndar 22. ágúst 2012
– 31	27. ágúst 2012	Varúðarreglur eftir fjármagnshöft
– 32	29. ágúst 2012	Niðurstaða gjaldeyrisútboða
– 33	3. september 2012	Greiðslujöfnuður við útlönd og erlend staða þjóðarbúsins á öðrum ársfjórðungi 2012
– 34	5. september 2012	Seðlabanki Íslands heldur gjaldeyrisútboð
– 35	17. september 2012	Sérrit nr. 7: Valkostir Íslands í gjaldmiðils- og gengismálum
– 36	3. október 2012	Yfirlýsing peningastefnunefndar 3. október 2012
– 37	3. október 2012	Niðurstaða gjaldeyrisútboða
– 38	10. október 2012	Seðlabanki Íslands heldur gjaldeyrisútboð
– 39	16. október 2012	Sérrit nr. 8: Fjármálastöðugleiki og hlutverk Seðlabanka Íslands
– 40	7. nóvember 2012	Niðurstaða gjaldeyrisútboða
– 41	14. nóvember 2012	Yfirlýsing peningastefnunefndar 14. nóvember 2012
– 42	20. nóvember 2012	Seðlabanki Íslands heldur gjaldeyrisútboð
– 43	3. desember 2012	Greiðslujöfnuður við útlönd og erlend staða þjóðarbúsins á þriðja ársfjórðungi 2012
– 44	12. desember 2012	Yfirlýsing peningastefnunefndar 12. desember 2012
– 45	18. desember 2012	Niðurstaða gjaldeyrisútboða
– 46	21. desember 2012	Seðlabanki Íslands heldur gjaldeyrisútboð

Ritaskrá Seðlabanka Íslands árið 2012

Rit á íslensku:

Ársskýrsla 2011.

Fjármálastöðugleiki 2012, tvö hefti.

Peningamál 2012, fjögur hefti.

Hagvísar 2012, níu hefti.

Sérrit nr. 6: Varúðarreglur eftir fjármagnshöft, ágúst 2012.

Sérrit nr. 7: Valkostir Íslands í gjaldmiðils- og gengismálum, september 2012.

Sérrit nr. 8: Fjármálastöðugleiki og hlutverk Seðlabanka Íslands, október 2012.

Upplýsingarit nr. 1.1: Væntingakönnun markaðsaðila, maí 2012.

Upplýsingarit nr. 2: Erlend verðbréfaeign innlendra aðila í árslok 2011, ágúst 2012.

Rit á ensku:

Annual Report 2011.

Financial Stability 2012, tvö hefti.

Monetary Bulletin 2012, fjögur hefti.

Economic Indicators 2012, níu hefti.

Economy of Iceland 2012, október 2012.

Special Publication No. 6: Prudential rules following the capital controls, ágúst 2012.

Special Publication No. 7: Iceland's currency and exchange rate policy options, september 2012.

Special Publication No. 8: Financial Stability: The Role of the Central Bank of Iceland, október 2012.

Informational report No. 1.1: Market expectations survey, maí 2012.

Central Bank of Iceland Working Papers No. 57, A Variance Decomposition of Index-Linked Bond Series, eftir Francis Breedon (janúar 2012).

Central Bank of Iceland Working Papers No. 58, Mandatory pension savings, private savings, homeownership and financial stability eftir Ásgeir Daníelsson (maí 2012).

Central Bank of Iceland Working Papers No. 59, Households' position in the financial crisis in Iceland, eftir Þorvarð Tjörva Ólafsson og Karen Áslaugu Vignisdóttur (júní 2012).

Öll þessi rit eru aðgengileg á vef bankans.

TÖFLUR

Efnisyfirlit töfluviðauka

- | | | |
|----|---------|---|
| 85 | Tafla 1 | Almennir inn- og útlánsvextir við Seðlabanka Íslands í % á ári |
| 86 | Tafla 2 | Opinber gengisvísitala og vísitölur meðalgengis og raungengis krónunnar |
| 86 | Tafla 3 | Skipting seðla og myntar eftir stærðum í árslok |
| 87 | Tafla 4 | Úr reikningum innlánsstofnana |
| 88 | Tafla 5 | Úr reikningum bankakerfisins |
| 89 | Tafla 6 | Bindiskylduhlutföll (%) |
| 89 | Tafla 7 | Helstu vextir sem birtir hafa verið samkvæmt 2. mgr. 10. gr. og bráðabirgðaákvæði III laga nr. 38/2001, um vexti og verðtryggingu |
| 89 | Tafla 8 | Dæmi um árlega nafnávöxtun nokkurra útlána innlánsstofnana og dráttarvextir (% á ári) |
| 90 | Tafla 9 | Efnahagsreikningur Seðlabankans |

Tafla 1 Almennir inn- og útlánsvextir við Seðlabanka Íslands í % á ári¹

	Viðskipta- reikningar	Óverðtryggð innstæðubréf 90 daga	Bindiskyldar innstæður	Daglán, forv.	Ávöxtun veðlána	Lán gegn veði í verðbréfum til 7 daga (nafnvextir)	Bundin innlán/ Innstæðu- bréf 7 daga	28 daga inn- stæðubréf (hámarks- vextir) ²
21. febrúar 2005	6,75	8,25	7,75	10,75	8,75	.	.	.
29. mars 2005	7,25	8,50	8,00	10,75	9,00	.	.	.
7. júní 2005	8,00	9,00	8,75	11,00	9,50	.	9,35	.
4. október 2005	8,75	9,75	9,50	11,75	10,25	.	10,10	.
11. desember 2005	9,00	10,00	9,75	12,00	10,50	.	10,35	.
1. febrúar 2006	9,25	10,25	10,00	12,25	10,75	.	10,60	.
1. apríl 2006	10,00	11,00	10,75	13,00	11,50	.	11,35	.
21. maí 2006	10,75	11,75	11,50	13,75	12,25	.	12,10	.
11. júní 2006	11,50	.	12,00	14,25	13,00	.	12,85	.
21. ágúst 2006	12,00	.	12,25	14,50	13,50	.	13,35	.
21. september 2006	12,50	.	12,75	15,00	14,00	.	13,85	.
21. desember 2006	12,75	.	13,00	15,25	14,25	.	14,10	.
20. júní 2007	12,75	.	13,00	15,25	14,25	.	14,10	.
21. júní 2007	12,75	.	13,00	15,25	.	13,30	13,20	.
1. nóvember 2007	13,25	.	13,25	15,25	.	13,75	13,65	.
25. mars 2008	14,50	.	14,50	16,50	.	15,00	14,75	.
10. apríl 2008	15,00	.	15,00	16,50	.	15,50	15,25	.
15. október 2008	11,50	.	11,50	14,00	.	12,00	11,75	.
28. október 2008	17,50	.	17,50	20,00	.	18,00	17,75	.
18. desember 2008	15,00	.	15,00	22,00	.	18,00	15,25	.
19. mars 2009	14,00	.	14,00	21,00	.	17,00	14,25	.
8. apríl 2009	12,50	.	12,50	19,50	.	15,50	12,75	.
7. maí 2009	9,50	.	9,50	17,00	.	13,00	9,75	.
4. júní 2009	9,50	.	9,50	16,00	.	12,00	9,75	.
24. september 2009	9,50	.	9,50	14,50	.	12,00	9,75	9,50-10,00 ²
5. nóvember 2009	9,00	.	9,00	13,00	.	11,00	.	9,50-10,25 ²
10. desember 2009	8,50	.	8,50	11,50	.	10,00	.	9,75
27. janúar 2010	8,00	.	8,00	11,00	.	9,50	.	9,25
17. mars 2010	7,50	.	7,50	10,50	.	9,00	.	8,75
5. maí 2010	7,00	.	7,00	10,00	.	8,50	.	8,25
23. júní 2010	6,50	.	6,50	9,50	.	8,00	.	7,75
18. ágúst 2010	5,50	.	5,50	8,50	.	7,00	.	6,75
22. september 2010	4,75	.	4,75	7,75	.	6,25	.	6,00
3. nóvember 2010	4,00	.	4,00	7,00	.	5,50	.	5,25
8. desember 2010	3,50	.	3,50	5,50	.	4,50	.	4,25
2. febrúar 2011	3,25	.	3,25	5,25	.	4,25	.	4,00
17. ágúst 2011	3,50	.	3,50	5,50	.	4,50	.	4,25
2. nóvember 2011	3,75	.	3,75	5,75	.	4,75	.	4,50
21. mars 2012	4,00	.	4,00	6,00	.	5,00	.	4,75
16. maí 2012	4,50	.	4,50	6,50	.	5,50	.	5,25
13. júní 2012	4,75	.	4,75	6,75	.	5,75	.	5,50
14. nóvember 2012	5,00	.	5,00	7,00	.	6,00	.	5,75

1. Vextir miðast við birtingardag, nema vextir á viðskiptareikningum og bindiskyldum innstæðum sem taka breytingum 1., 11. eða 21. hvers mánaðar. 2. Sýnir lágmarks- og hámarks-vexti á 28 daga innstæðubréfum.

Tafla 2 Opinber gengisvísitala og vísitölur meðalgengis og raungengis krónunnar

	Opinber gengisvísitala ¹ 31. des. 1991 = 100	Vísitala meðalgengis - viðskiptavog þröng ² 31. des. 1991 = 100	Vísitölur meðalgengis ³ 31. des. 1994 = 100			Raungengi krónunnar ⁴ 2000 = 100			
			Meðaltal	Innfl.- vog	Útfl.- vog	Hlutfallslegt verðlag		Hlutfallslegur launakostnaður	
						Vísitala	%-breyt. ⁵	Vísitala	%-breyt. ⁵
1997	114,7		97,7	98,3	97,2	92,2	1,0	89,8	1,4
1998	112,8		96,2	96,7	95,7	93,8	1,8	93,8	4,5
1999	112,6	108,8	96,0	96,5	95,6	96,3	2,6	97,6	4,1
2000	112,7	107,7	96,1	96,3	95,7	100,0	3,9	100,0	2,4
2001	135,4	128,7	115,4	115,1	115,3	87,3	-12,7	87,1	-12,9
2002	131,4	125,7	112,0	111,7	112,0	91,7	5,1	90,1	3,5
2003	123,5	120,2	105,3	104,8	105,4	96,0	4,7	95,9	6,3
2004	121,0	118,9	103,1	102,4	103,5	98,1	2,2	92,3	-3,7
2005	108,6	106,9	92,6	91,9	93,0	111,4	13,5	105,4	14,2
2006	121,3	119,5	103,4	102,6	104,0	104,2	-6,4	103,2	-2,1
2007	118,3	117,6	100,9	99,9	101,5	108,6	4,2	111,6	8,2
2008	166,4	166,8	141,9	140,9	142,4	85,5	-21,2	85,0	-23,8
2009	216,0	223,3	191,0	190,0	191,4	70,0	-18,2	61,8	-27,3
2010		216,3	185,0	184,4	185,0	74,4	6,4	70,0	13,3
2011		216,8	183,5	183,0	183,3	75,2	1,0	72,5	3,5
2012		221,8	189,0	188,6	188,8	75,8	0,8	73,3	1,1

1. Vísitalan sýnir meðalgengi erlendra gjaldmiðla gagnvart íslenskrí krónu á hverju tímabili. Frá 6. september 1995 er gengisskráningavogin miðuð við viðskiptavog en hún byggist á vöru- og þjónustuviðskiptum við helstu viðskiptalöndin. Áður var vogin samsett af ECU 76%, USD 18% og JPY 6%. 2. Vísitalan hefur verið endurreiknuð þannig að 2. janúar 2009 tákni hún sama gildi og vísitala gengisskráningar sem Seðlabankinn hefur hætt að reikna. 3. Vísitalan sýnir meðalgengi erlendra gjaldmiðla gagnvart íslenskrí krónu á hverju tímabili, miðuð við viðskiptavog frá og með 1995 en áður vöruskiptavog. 4. Byggt á ársfjórðungslegum gögnum um verðlag neysluvöru, laun og framleiðslu í helstu viðskiptalöndum Íslands. 5. Breyting frá fyrra ári.

Tafla 3 Skipting seðla og myntar eftir stærðum í árslok

	2008		2009		2010		2011		2012	
	Þús. kr.	%	Þús. kr.	%	Þús. kr.	%	Þús. kr.	%	Þús. kr.	%
Seðlastærð:										
5.000 kr.	18.000.000	80,8	22.445.000	84,1	31.402.500	87,4	35.558.500	87,3	37.138.500	87,3
2.000 kr.	617.000	2,8	504.000	1,9	618.000	1,7	699.000	1,7	389.000	0,9
1.000 kr.	2.696.500	12,1	2.776.000	10,4	2.896.500	8,1	3.366.500	8,3	3.826.000	9,0
500 kr.	952.750	4,3	957.000	3,6	994.500	2,8	1.095.500	2,7	1.180.250	2,8
Samtals	22.266.250	100,0	26.682.000	100,0	35.911.500	100,0	40.719.500	100,0	42.533.750	100,0
Myntstærð:										
100 kr.	1.256.600	57,9	1.318.600	57,9	1.359.600	57,7	1.435.600	57,8	1.519.600	58,3
50 kr.	373.640	17,2	392.390	17,2	412.390	17,5	436.390	17,6	453.890	17,4
10 kr.	359.520	16,6	377.620	16,6	392.920	16,7	413.720	16,6	429.320	16,5
5 kr.	92.434	4,3	95.434	4,2	97.934	4,2	100.934	4,1	103.434	4,0
1 kr.	87.994	4,1	91.634	4,0	95.134	4,0	98.502	4,0	102.054	3,9
Samtals	2.170.188	100,0	2.275.678	100,0	2.357.978	100,0	2.485.146	100,0	2.608.298	100,0

Tafla 4 Úr reikningum innlánsstofnana¹

Staða í árslok í m.kr.	2006	2007	2008	2009	2010	2011	2012
<i>Eignir:</i>							
Innlendar eignir, alls	3.314.826	4.977.887	3.553.638	2.669.001	2.479.284	2.577.455	2.570.074
Sjóður og innstæður í Seðlabanka	47.359	163.798	206.586	132.705	117.766	121.303	159.430
Kröfur á innlendar lánastofnanir	196.396	209.168	131.224	104.875	27.960	15.571	11.668
Innlend útlán og markaðsverðbréf	2.969.617	3.827.402	2.194.381	2.100.844	2.068.280	2.174.111	2.177.559
Útlán ²	2.407.176	3.148.054	1.933.727	1.652.721	1.676.648	1.761.938	1.769.801
Greiddar óinnleystar ábyrgðir	276	134	894	2.090	2.016	531	280
Yfirdráttarlán	198.986	214.527	139.331	145.122	149.462	152.939	162.242
Víxlar	4.762	11.248	35.973	1.772	840	386	184
Óverðtryggð skuldabréf	329.420	517.150	198.815	250.696	331.278	547.619	577.447
Verðtryggð skuldabréf	780.351	844.956	534.939	511.864	531.305	701.849	749.040
Gengisbundin skuldabréf	1.077.672	1.518.618	1.302.065	974.854	866.281	466.220	408.649
Yfirdráttarlán í erl. gjaldmiðlum	15.710	41.421	59.169	31.684	31.909	26.209	19.206
Niðurfærslur	-337.458	-265.360	-236.442	-133.816	-147.247
Eignarleigusamningar	28.380	38.126	30.374	26.291	27.637	30.388	33.040
Markaðsskuldabréf og -víxlar	275.620	388.628	187.816	410.690	353.616	345.054	339.549
Ríkisvíxlar	2.770	3.401	1.764	2.647	731	0	0
Hlutabréf	255.670	252.593	42.464	11.142	10.379	36.731	35.168
Afleiðusamningar	...	266.126	90.461	14.078	1.508	1.245	1.066
Hlutdeildarfyrtæki	21.125	23.352	11.487	12.868	8.324	14.575	12.215
Hlutir í tengdum fyrirtækjum	80.329	188.610	213.816	106.606	92.566	118.830	116.117
Aðrar eignir	...	299.431	705.683	197.025	162.880	131.820	92.020
Erlendar eignir, alls ³	3.031.477	4.721.174	630.592	287.161	284.134	358.326	375.427
Erlend útlán og markaðsverðbréf	1.284.133	2.867.835	399.904	136.662	133.893	183.755	191.862
Útlán til erlendra aðila	817.046	1.996.874	329.293	92.502	87.229	98.849	103.127
Markaðsskuldabréf og -víxlar	227.456	576.504	28.786	40.134	43.350	81.593	83.331
Hlutabréf	239.631	294.457	41.825	4.026	3.314	3.313	5.404
Kröfur á erlenda aðila	...	788.952	25.131	68.730	87.921	102.800	73.214
Afleiðusamningar	...	134.180	1.524	962	23	315	1.227
Hlutdeildarfyrtæki	1.714	76.560	0	0	1.367	0	2.703
Hlutir í tengdum fyrirtækjum	329.305	560.542	138.744	25.523	2.528	1.726	1.889
Aðrar eignir	1.416.326	293.106	65.289	55.285	58.401	69.729	104.532
Eignir, samtals	6.346.303	9.699.061	4.184.230	2.956.162	2.763.418	2.935.781	2.945.501
<i>Skuldir:</i>							
Innlendar skuldir, alls	1.545.990	2.552.524	3.083.620	2.334.955	2.140.694	2.337.521	2.318.196
Skuldir við Seðlabanka	120.388	281.360	358.916	12.997	41.844	0	12.360
Innstæður innlendra aðila, alls	774.714	1.217.856	1.604.159	1.580.825	1.412.306	1.533.803	1.488.688
Veltinnlán	184.425	351.059	492.711	450.351	422.025	429.380	376.193
Gengisbundin veltinnlán	15.651	47.310	29.540	37.837	40.969	30.002	42.363
Peningamarkaðsreikningar	...	173.076	109.537	190.901	127.070	117.373	111.278
Óbundið sparifé	80.031	111.144	372.798	360.044	341.679	321.398	290.517
Verðtryggð innlán	148.061	114.572	255.554	227.133	213.420	223.018	219.412
Orlofsreikningar	...	6.809	7.492	6.745	6.733	7.462	7.922
Innlán v/viðbótarlífeyrissparnaðar	31.713	36.850	62.302	74.057	80.769	86.327	89.010
Annað bundið sparifé	243.310	250.592	106.928	95.966	93.446	141.653	198.268
Innlendir gjaldleysreikningar	71.523	126.444	167.298	137.792	86.195	177.190	153.726
Innlán frá innlánsstofnunum	...	110.570	171.038	172.741	144.117	66.198	70.418
Verðbréfaútgáfa	252.498	409.489	87.238	19.643	7.557	134.623	150.962
Víkjandi lán	30.668	39.991	31.066	33.208	48.846	55.358	58.965
Beinar lántökur	188.684	234.257	552.492	434.162	404.194	450.992	407.544
Afleiðusamningar	...	51.154	5.520	2.251	1.267	5.363	8.017
Aðrar skuldir ³	179.038	207.847	273.191	79.128	80.563	91.183	121.240
Erlendar skuldir, alls	4.234.096	6.224.485	731.539	311.467	207.607	153.335	121.549
Innlán frá erlendum lánastofnunum	...	388.858	203.429	180.259	160.489	107.438	63.451
Innlán frá erlendum aðilum, öðrum en lánastofnunum	364.595	1.297.271	103.706	80.729	45.850	44.205	57.786

Tafla 4 Úr reikningum innlánsstofnana (frh.)¹

Staða í árslok í m.kr.	2006	2007	2008	2009	2010	2011	2012
Afleiðusamningar	...	125.841	11.564	0	807	1.692	142
Verðbréfaútgáfa	2.814.959	2.496.270	0	0	0	0	0
Víkjandi lán	360.588	418.388	17.046	0	0	0	0
Beinar lántökur	693.954	1.493.533	395.787	50.340	0	0	0
Aðrar erlendar skuldir	...	4.325	8	140	462	0	170
Eigið fé og hlutdeild minnihluta	566.217	922.051	369.070	309.740	415.117	444.925	505.757
Skuldir og eigið fé	6.346.303	9.699.061	4.184.230	2.956.162	2.763.418	2.935.781	2.945.501

1. Nýjustu tölur eru bráðabirgðatölur. Tölur taka einungis til starfandi fjármálfyrirtækja á hverjum tíma. 2. Útlán Arion banka hf., Íslandsbanka hf. og NBI hf. eru í þessum tölum metin á kaupvirði, þ.e. því virði sem þessar aðilar keyptu útlánasafnið á af fyrirrennum sínum. Lánasófnin eru endurmetin reglulega en það getur leitt til hækkunar eða lækkunar á virði einstakra lána. Breytingar á útlánasafni þessara aðila geta því stafað af endurmati á virði lána eða af raunverulegum lánahreyfingum. Seðlabankinn hefur nú samræmt gögn um útlán og niðurfærslur bankanna þriggja sem urðu til í október 2008. Þessi samræming leiðir til þess að höfuðstóll útlána þessara þriggja aðila hækkar frá fyrri birtingu gagnanna ásamt framlagi á niðurfærslureikning þeirra. 3. Erlendur aðili er þegar mótaðili er erlendum skv. skilgreiningu í lögum um gjaldeyrismál (nr. 87/1992).

Tafla 5 Úr reikningum bankakerfisins¹

Staða í árslok í m.kr.	2006	2007	2008	2009	2010	2011	2012
Erlendar eignir, alls ²	3.199.547	4.884.759	1.060.082	772.292	950.570	1.405.795	915.315
Erlend útlán og markaðsverðbréf	1.405.600	3.006.157	619.363	375.267	358.529	459.558	605.656
Aðrar erlendar eignir	1.793.948	1.878.602	440.720	397.025	592.041	946.237	309.659
Erlendar skuldir, alls ²	4.235.969	6.226.198	973.521	515.456	487.820	553.122	315.668
Erlend verðbréfaútgáfa	2.814.959	2.496.270	-	-	-	-	-
Aðrar erlendar skuldir	1.421.010	3.729.928	973.521	515.456	487.820	553.122	315.668
Innlendar eignir, alls	3.468.598	4.855.562	3.571.505	3.195.101	2.927.099	2.995.865	2.926.059
Innlend útlán og markaðsverðbréf ³	3.118.026	3.877.504	2.480.809	2.269.375	2.241.808	2.369.138	2.365.132
Ríkissjóður og ríkisstofnanir	24.855	6.610	273.890	168.440	173.383	194.197	188.429
Sveitarfélög og -stofnanir	11.828	11.645	11.019	11.067	18.857	16.971	15.012
Fjármálastofnanir aðrar en bankar	281.719	131.126	34.618	14.330	12.549	142.280	144.179
Fyrirtæki	1.137.030	1.316.380	1.245.311	1.162.071	1.128.607	1.038.041	1.034.801
Heimili	707.531	836.672	593.789	527.238	545.529	535.928	608.713
Eignarhaldsfélög	719.829	928.020	425.824	226.200	231.157	186.978	143.559
Annað og óflokkað	235.233	647.051	233.815	425.390	368.168	388.558	377.664
Niðurfærslur	...	-	-337.458	-265.360	-236.442	-133.816	-147.224
Afleiðusamningar	...	266.126	90.461	14.078	1.508	1.245	-
Hlutdeildarfyrirtæki	21.125	23.352	11.487	12.868	8.324	14.575	12.215
Hlutir í tengdum fyrirtækjum	80.329	188.610	213.816	106.606	92.566	118.830	116.117
Aðrar innlendar eignir	249.118	499.970	774.932	792.175	582.892	492.078	432.595
Peningamagn, sparifé og innlend verðbréfaútgáfa (M4)	1.037.629	1.640.954	1.713.390	1.628.236	1.456.524	1.709.849	1.682.516
Innlend verðbréfaútgáfa	252.498	409.489	87.238	19.643	7.557	134.623	150.962
Peningamagn og sparifé (M3)	785.131	1.231.465	1.626.153	1.608.593	1.448.967	1.575.226	1.531.554
Bundin innlán	423.084	583.079	543.454	596.845	523.433	577.866	627.895
Peningamagn og almennt sparifé (M2)	362.047	648.385	1.082.699	1.011.747	925.533	997.361	903.659
Almennt sparifé	150.498	237.588	540.097	497.835	427.874	498.588	444.242
Peningamagn (M1)	211.549	410.797	542.602	513.912	497.659	498.772	459.417
Veltiinnlán	200.077	398.369	522.250	488.187	462.994	459.381	418.556
Seðlar og mynt í umferð	11.472	12.429	20.352	25.725	34.666	39.391	40.861
Aðrar innlendar lántökur	199.480	4.148	402.633	396.621	394.882	446.284	404.098

1. Nýjustu tölur eru bráðabirgðatölur. Tölur taka einungis til starfandi fjármálfyrirtækja á hverjum tíma. 2. Erlendur aðili er þegar mótaðili er erlendum skv. skilgreiningu í lögum um gjaldeyrismál (nr. 87/1992). 3. Útlán Arion banka hf., Íslandsbanka hf. og NBI hf. eru í þessum tölum metin á kaupvirði þ.e. því virði sem þessar aðilar keyptu útlánasafnið á af fyrirrennum sínum. Lánasófnin eru endurmetin reglulega sem getur leitt til hækkunar eða lækkunar á virði einstakra lána. Breytingar á útlánasafni þessara aðila geta því stafað af endurmati á virði lána eða af raunverulegum lánahreyfingum. Seðlabankinn hefur nú samræmt gögn um útlán og niðurfærslur bankanna þriggja sem urðu til í október 2008. Þessi samræming leiðir til þess að höfuðstóll útlána þessara þriggja aðila hækkar, frá fyrri birtingu gagnanna, ásamt framlagi á niðurfærslureikning þeirra.

Tafla 6 Bindiskylduhlutföll (%)¹

Gildistími frá:	Bindiskylduhlutfall %	Gildistími frá:	Bindiskylduhlutfall %
1. júní 1979	28,0	1. janúar 1992	7,0
17. apríl 1985	18,0	1. nóvember 1992	6,0
1. mars 1987	13,0	1. desember 1992	5,0
1. ágúst 1988	12,0	1. nóvember 1993	4,0 (2,5) ²
1. mars 1989	11,0	21. maí 1998	4,0 (1,5) ²
1. maí 1990	10,0	21. mars 2003	3,0 (1,0) ²
1. júní 1990	7,0	21. desember 2003	2,0 (0,0) ³
31. október 1991	6,0		

1. Bindiskylda sem hlutfall af heildarinnstæðum frá og með 1. júní 1979, af innlendu ráðstöfunarfé frá og með 1. mars 1989 og af öllu ráðstöfunarfé frá og með 21. maí 1998. 2. Innan sviga er bindiskylduhlutfall bundinna innstæðna og verðbréfa. 3. Innan sviga er bindiskylduhlutfall innstæðna og verðbréfaútgáfu með upphaflegan eftirstöðvatíma lengri en 2 ár, svo og verðbréfa sem sett eru að veði í viðskiptum við Seðlabanka Íslands (áður endurhverf viðskipti).

Tafla 7 Helstu vextir sem birtir hafa verið samkvæmt 2. mgr. 10. gr. og bráðabirgðaákvæði III laga nr. 38/2001, um vexti og verðtryggingu

Almennir vextir óverðtryggðra og verðtryggðra útlána, dráttarvextir, auk vaxta af skaðabótakröfum				
Almennir vextir, vextir af skaðabótakröfum	Almennir vextir, vextir óverðtryggðra skuldabréfalána	Almennir vextir, vextir verðtryggðra skuldabréfalána	Dráttarvextir af peningakröfum í krónum	
1. janúar 2012	3,60	5,40	3,90	11,75
1. febrúar 2012	3,60	5,40	3,90	11,75
1. mars 2012	3,60	5,40	3,75	11,75
1. apríl 2012	3,60	5,40	3,75	12,00
1. maí 2012	3,77	5,65	3,75	12,00
1. júní 2012	3,77	5,65	3,75	12,50
1. júlí 2012	4,10	6,15	3,75	12,75
1. ágúst 2012	4,27	6,40	3,75	12,75
1. september 2012	4,27	6,40	3,75	12,75
1. október 2012	4,27	6,40	3,75	12,75
1. nóvember 2012	4,27	6,40	3,75	12,75
1. desember 2012	4,27	6,40	3,75	13,00
Meðaltal 2012	3,95	5,92	3,78	12,38
Meðaltal 2011	3,54	5,31	4,40	11,40

Tafla 8 Dæmi um árlega nafnávöxtun nokkurra útlána innlánsstofnana og dráttarvextir (% á ári)

	Almenn		Ný (löng)		Dráttarvextir		Breyting lánskjara-vísitölu ³
	óverðtryggð skuldabréf ¹	Raun-ávöxtun	verðtryggð lán ²	Raun-ávöxtun	Nafn-ávöxtun	Raun-ávöxtun	
2001	18,8	9,4	19,7	10,2	23,7	13,9	8,6
2002	16,0	13,7	12,3	10,1	21,3	18,9	2,0
2003	12,4	9,4	12	9,1	17,3	14,2	2,7
2004	12,6	8,3	10,5	6,3	17,3	12,9	3,9
2005	15,3	10,7	10,3	5,9	20,3	15,5	4,2
2006	18,6	10,9	13,4	6,1	22,5	14,6	6,9
2007	20,2	13,5	12,9	6,6	25,0	18,0	5,9
2008	21,6	4,5	24,7	7,1	25,8	8,1	16,4
2009	20,2	10,6	15,7	6,5	21,2	11,6	8,6
2010	15,4	12,5	11,5	8,7	15,1	12,2	2,6
2011	13,8	8,2	11,1	5,6	11,4	5,9	5,2
2012	13,6	8,7	11,5	6,6	12,4	7,5	4,5

1. Vegið meðaltal vaxta innlánsstofnana af almennum óverðtryggðum skuldabréfum frá árinu 1995 til 2009. Gert er ráð fyrir tveimur gjalddögum á ári. Venjulegt meðaltal vaxta á árunum 2010-2012. 2. Vegið meðaltal vaxta innlánsstofnana af nýjum verðtryggðum lánunum frá árinu 1995 til 2009. Venjulegt meðaltal vaxta á árunum 2010-2012. 3. Milli janúargilda.

Tafla 9 Efnahagsreikningur Seðlabankans¹

Í m.kr.	Árslok					
	2006	2007	2008	2009	2010	2011
<i>Eignir:</i>	321.842	476.859	1.187.460	1.178.082	1.328.240	1.585.775
<i>Erlendar eignir</i>	168.070	163.585	429.491	485.131	666.437	1.047.469
Bankainnstæður	41.650	19.338	207.257	222.894	420.098	672.144
Gulleign	2.934	3.305	6.653	8.664	10.426	12.249
Erlend verðbréf	121.467	138.322	211.855	231.574	217.821	272.072
Erlendar eignir utan forða	0	787	211	190	1.690	184
Sérstök dráttarréttindi við AGS	8	11	53	18.161	13.079	87.295
Gjaldeyrisstaða við AGS	2.010	1.823	3.462	3.649	3.322	3.525
Mótvirði innstæðna AGS	0	0	0	0	1	0
<i>Innlendar eignir</i>	153.772	313.273	757.969	692.952	661.804	538.306
<i>Innlánsstofnanir</i>	119.863	258.165	466.540	28.869	90.037	4.312
Aðrar kröfur	0	0	231.024	6.722	0	0
Lán gegn veði	119.863	258.165	72.352	9.249	40.825	0
Daglán	0	0	37.982	1.700	995	0
Aðrar kröfur gengisbundnar	0	0	125.181	11.197	48.217	4.312
<i>Aðrar fjármálastofnanir</i>	28.547	50.102	16.423	3.133	3.004	3.122
Markaðsskráð verðbréf	1.473	1.447	2.757	3.133	3.004	3.122
Lán gegn veði	27.074	44.554	13.666	0	0	0
Daglán	0	4.102	0	0	0	0
<i>Ríkissjóður og ríkisstofnanir</i>	0	0	270.005	165.398	170.525	191.905
Markaðsskráð verðbréf	0	0	0	0	0	18.582
Krafa á ríkissjóð	0	0	270.005	165.398	170.525	173.323
<i>Aðrir aðilar</i>	499	131	117	490.665	391.617	334.320
Ýmsir reikningar	404	55	117	0	93	5.037
Verðbréf	95	76	0	490.665	391.524	329.283
<i>Fasteignir og lausafjármunir</i>	4.479	4.520	4.470	4.420	4.370	4.320
<i>Aðrar eignir</i>	385	356	413	467	2.252	327
<i>Skuldir og eigið fé:</i>	321.842	476.859	1.187.460	1.178.082	1.328.240	1.585.775
<i>Erlendar skuldir</i>	1.873	1.712	267.842	203.989	280.213	399.401
Til skamms tíma	95	100	160.262	36.752	67.004	36.656
Til langs tíma	0	0	104.521	145.266	193.238	341.604
Mótvirði við Alþjóðgjaldeyrissjóðinn	1.779	1.613	3.058	21.970	19.971	21.141
Innstæða AGS v/kvóta	0	0	0	1	0	0
<i>Innlendar skuldir</i>	271.633	384.143	837.240	891.215	978.648	1.102.597
<i>Seðlar og mynt</i>	14.513	15.735	24.436	28.958	38.269	43.205
<i>Innlánsstofnanir</i>	45.006	152.112	378.743	152.664	170.537	118.114
Almennar innstæður	43.228	152.112	90.618	87.607	55.660	31.286
Bundnar innstæður	0	0	0	6.657	0	0
Innstæðubréf	1.777	0	167.600	29.702	60.957	70.015
Aðrar kröfur	0	0	16.519	9.409	47.903	0
Óbundnar gjaldeyrisinnstæður	-	-	104.005	19.290	6.017	16.813
<i>Aðrar fjármálastofnanir</i>	131	1.425	22.008	245.418	316.915	358.224
Almennar innstæður	131	1.425	4.415	35.412	36.916	13.898
Bundnar innstæður	0	0	0	669	0	0
Innstæðubréf	0	0	9.827	0	4.505	8.511
Óbundnar gjaldeyrisinnstæður			7.766	56.196	22.515	157.557
Bundnar gjaldeyrisinnstæður	0	0	0	153.142	252.979	178.258
<i>Ríkissjóður og ríkisstofnanir</i>	211.036	211.177	403.246	446.668	424.648	528.816
Ríkissjóður, viðskiptareikningar	80.110	93.971	168.723	166.050	130.050	143.851
Ríkisstofnanir, viðskiptareikningar	605	536	895	282	1.427	1.111
Óbundnar gjaldeyrisinnstæður ríkissjóðs	97.235	89.855	2.376	49.129	175.842	376.466
Bundnar gjaldeyrisinnstæður ríkissjóðs	0	0	169.404	179.998	106.328	7.388
Bundnar innstæður	33.085	26.815	61.849	51.210	11.000	0
<i>Aðrar skuldir</i>	948	3.694	8.807	17.507	28.279	54.238
<i>Stofnfé og annað eigið fé</i>	48.336	91.003	82.378	82.878	69.379	83.777

1. Uppgjör er byggt á ársreikningi Seðlabanka Íslands.

Mánaðarlok 2012

janúar	febrúar	mars	apríl	maí	júní	júlí	ágúst	sept.	okt.	nóv.	des.
1.621.204	1.638.738	1.547.036	1.509.952	1.614.676	1.401.729	1.362.420	1.316.552	1.051.432	1.070.968	1.051.103	1.074.954
1.081.474	1.095.204	976.983	942.381	1.063.042	852.467	829.804	786.371	532.751	547.983	527.324	539.947
678.761	666.873	634.608	595.808	693.476	481.178	471.263	413.054	172.936	164.274	126.517	113.242
13.616	13.493	13.457	13.364	13.014	12.763	12.464	13.157	13.979	13.937	13.742	13.757
297.023	336.605	306.442	310.818	349.255	351.472	339.319	354.258	339.773	363.558	381.549	407.286
184	184	184	184	184	184	184	184	184	184	184	184
88.323	74.409	18.626	18.553	3.415	3.297	3.155	2.243	2.306	2.365	1.721	1.767
3.567	3.640	3.667	3.653	3.696	3.573	3.418	3.474	3.572	3.663	3.611	3.710
0	0	0	0	0	0	0	0	0	0	0	0
539.730	543.534	570.053	567.571	551.634	549.262	532.616	530.181	518.681	522.986	523.778	535.007
4.689	4.920	27.334	23.434	6.443	4.539	2.457	2.984	4.455	5.465	5.341	17.792
0	0	0	0	0	0	0	0	0	0	0	0
0	0	21.993	18.192	26	0	0	0	0	0	0	12.346
0	0	0	0	0	0	0	0	0	0	990	0
4.689	4.920	5.341	5.242	6.417	4.539	2.457	2.984	4.455	5.465	4.351	5.446
3.160	3.168	3.086	3.061	3.036	3.010	3.111	2.991	2.996	3.041	2.989	3.050
3.160	3.168	3.086	3.061	3.036	3.010	3.111	2.991	2.996	3.041	2.989	3.050
0	0	0	0	0	0	0	0	0	0	0	0
0	0	0	0	0	0	0	0	0	0	0	0
190.758	191.619	193.756	194.907	196.453	196.677	196.917	192.501	192.627	193.101	194.093	185.126
17.551	17.562	17.567	17.606	17.394	17.300	17.393	13.902	13.921	13.849	13.913	13.965
173.207	174.057	176.189	177.300	179.058	179.377	179.524	178.598	178.707	179.253	180.180	171.161
336.475	339.181	341.229	341.522	341.054	340.388	325.484	327.057	314.012	316.787	316.765	324.423
5.062	4.972	5.185	4.948	4.982	5.552	5.604	5.689	5.106	5.089	5.117	10.911
331.413	334.209	336.044	336.574	336.072	334.836	319.880	321.368	308.906	311.698	311.648	313.512
4.320	4.320	4.320	4.320	4.320	4.320	4.320	4.320	4.264	4.264	4.264	4.270
327	327	327	327	327	327	327	327	327	327	327	344
1.621.204	1.638.738	1.547.036	1.509.952	1.614.676	1.401.729	1.362.420	1.316.552	1.051.432	1.070.968	1.051.103	1.074.954
409.642	395.752	323.669	325.252	316.747	212.561	198.879	197.296	201.852	205.812	190.060	193.648
41.540	34.521	32.260	34.761	40.154	34.502	28.645	37.439	37.150	36.411	36.857	35.942
346.711	339.473	269.418	268.592	254.439	156.646	149.749	139.034	143.295	147.445	131.574	135.492
21.390	21.757	21.989	21.897	22.153	21.413	20.486	20.822	21.408	21.955	21.629	22.214
2	2	2	2	0	0	0	0	0	0	0	0
1.124.170	1.154.819	1.132.844	1.092.136	1.201.530	1.098.171	1.073.709	1.029.446	760.122	772.584	768.922	783.206
41.415	40.659	40.825	40.963	41.504	42.131	42.727	42.667	41.790	41.407	41.875	45.142
123.625	128.842	155.095	151.765	124.117	127.852	129.771	149.593	154.889	149.606	162.733	158.377
30.126	61.837	42.674	35.086	33.603	33.680	26.632	38.649	29.063	30.312	26.586	53.215
0	0	0	0	0	0	0	0	0	0	0	0
79.691	62.845	109.553	113.618	87.147	90.428	100.003	106.813	124.603	118.543	135.406	100.658
0	0	0	0	0	0	0	0	0	0	0	0
13.808	4.160	2.869	3.062	3.367	3.743	3.135	4.131	1.223	751	741	4.504
378.848	370.146	368.570	363.800	366.575	352.229	346.645	316.629	48.122	44.161	42.807	42.334
18.394	18.585	15.405	14.421	21.933	15.206	25.997	28.713	21.419	18.675	19.058	14.887
0	0	0	0	0	0	0	0	0	0	0	0
7.808	8.015	6.512	6.914	7.555	8.108	4.111	5.007	5.417	3.507	1.806	4.716
125.310	124.619	338.308	334.101	328.284	320.422	316.538	274.616	12.753	13.215	13.295	13.832
227.336	218.928	8.345	8.363	8.803	8.492	0	8.294	8.533	8.765	8.648	8.899
519.298	563.300	514.179	474.963	602.477	515.327	491.724	466.442	469.743	488.727	472.882	489.189
128.721	161.701	161.741	154.459	153.398	162.084	153.952	123.501	124.203	133.867	125.360	141.052
1.088	908	1.357	1.721	1.824	1.724	2.055	2.165	779	656	737	1.068
381.543	392.246	342.577	310.390	439.464	343.633	327.992	332.904	336.500	346.038	338.607	338.491
7.946	8.447	8.503	8.394	7.791	7.886	7.726	7.872	8.261	8.166	8.178	8.578
0	0	0	0	0	0	0	0	0	0	0	0
60.984	51.873	54.175	60.645	66.857	60.633	62.842	54.115	45.578	48.683	48.625	48.163
87.392	88.167	90.523	92.564	96.399	90.997	89.831	89.811	89.459	92.573	92.120	98.100