

# Tölur og myndir

Tölur og myndir miðast almennt við tölulegar upplýsingar sem fyrir lágu 31. október 2012. Skýringar á merkingu tákna eru á bls. 2.

<b>A</b>		<b>Tölur</b>
88	Tafla 1	Helstu mánaðarlegar vísbendingar
90	Tafla 2	Sögulegar hagtolur
<b>B</b>		<b>Myndir</b>
92	Mynd 1	Verðbólga 1940-2011
92	Mynd 2	Hagvöxtur 1945-2011
92	Mynd 3	Vöxtur landsframleiðslu, einkaneyslu og fjármunamyndunar 1980-2011
92	Mynd 4	Einkaneysla, samneysla og fjármunamyndun 1980-2011
92	Mynd 5	Hagvöxtur 1. ársfj. 1998 - 2. ársfj. 2012
92	Mynd 6	Undirþættir hagvaxtar 1. ársfj. 1998 - 2. ársfj. 2012
93	Mynd 7	Þjóðhagslegur sparnaður og fjármunamyndun 1960-2011
93	Mynd 8	Viðskiptajöfnuður 1945-2011
93	Mynd 9	Vöruútflutningur og vöruinnflutningur janúar 1996 - september 2012
93	Mynd 10	Útflutt og innflutt þjónusta 1. ársfj. 1996 - 2. ársfj. 2012
93	Mynd 11	Skuldir og eignir þjóðarbúsins 1. ársfj. 1998 - 2. ársfj. 2012
93	Mynd 12	Hrein erlend skuldastaða þjóðarbúsins 1980-2011
94	Mynd 13	Raugengi krónunnar 1960-2011
94	Mynd 14	Útgjöld og tekjur hins opinbera 1978-2011
94	Mynd 15	Lánsfjárafgangur og lántökur ríkissjóðs 1990-2011
94	Mynd 16	Opinberar skuldir og tekjuafgangur 1980-2011
94	Mynd 17	Skuldir heimila sem hlutfall af ráðstöfunartekjum 1980-2010
94	Mynd 18	Þróun raunlauna janúar 1990 - september 2012
95	Mynd 19	Atvinnuleysi og atvinnuþátttaka janúar 1996 - september 2012
95	Mynd 20	Ávöxtun á peningamarkaði janúar 1997 - október 2012
95	Mynd 21	Ávöxtun langtímaskuldabréfa janúar 1997 - október 2012
95	Mynd 22	Raunávöxtun og peningamagn 1960-2011
95	Mynd 23	Peningamagn (M3), útlán innlánsstofnana og grunnfé janúar 1997 - september 2012
95	Mynd 24	Útlánaflokkun innlánsstofnana janúar 1998 - september 2012
96	Mynd 25	Vöxtur útlána lánakerfisins 1. ársfj. 1994 - 3. ársfj. 2008
96	Mynd 26	Flokkun innlendra skulda lánakerfisins 1990-2007
96	Mynd 27	Gjaldeyrisforði og hrein erlend staða Seðlabankans 1. ársfj. 1996 - 3. ársfj. 2012

Tafla 1 Helstu mánaðarlegar vísbendingar

	Verðlag		Gengi		Peningamarkaður			Ávöxtun (í lok tímabils, %)			Peningastærðir (í lok tímabils) <sup>6</sup>			
	%-breyting vísitölu neyslaverðs <sup>1</sup>	sl. 1 m.	%-breytl. meðal-gengis krónu <sup>1,2</sup>	sl. 1 m.	sl. 12 m.	Lán SÍ gegn veðþ <sup>3</sup>	3 mánn. REIBOR <sup>4</sup>	RIKB 13 0517	RIKB 19 0226	HFF 150644	Grunnfé	M3	Utlán innlánsstofnana	Erlent lánsfé <sup>5</sup>
2010														
Ágúst	0,2	4,5	2,0	12,7	7,0	6,1	4,0	5,3	2,9	2,9	-49,6	-8,0	-0,7	-21,7
September	0,0	3,7	1,1	13,4	6,3	5,4	4,2	6,1	3,4	3,4	-55,2	-10,2	-3,0	-40,2
Október	0,7	3,3	0,0	14,2	6,3	5,3	4,8	6,5	3,5	3,5	-38,1	-10,5	-2,7	-42,5
Nóvember	0,1	2,6	0,5	15,5	5,5	4,8	3,7	5,6	3,4	3,4	-3,7	-9,6	0,9	-40,7
Desember	0,3	2,5	-0,8	13,8	4,5	4,2	2,9	5,7	3,3	3,3	-19,4	-9,6	0,9	-33,3
2011														
Janúar	-0,9	1,8	-2,1	10,6	4,5	4,1	2,6	5,9	3,3	3,3	-2,8	-9,3	-5,6	-38,0
Febrúar	1,2	1,9	-1,6	7,5	4,3	4,0	3,3	6,3	3,2	3,2	16,4	-8,8	-5,0	-40,0
Mars	1,0	2,3	-0,6	5,6	4,3	4,0	3,1	6,2	3,1	3,1	-31,9	-8,2	-6,9	-46,4
Apríl	0,8	2,8	-0,3	4,7	4,3	4,0	3,0	6,5	3,1	3,1	9,7	-7,7	-7,3	-40,2
Mai	0,9	3,4	-1,1	0,1	4,3	4,0	3,0	7,4	3,3	3,3	-25,1	-7,0	-7,3	-39,2
Júní	0,5	4,2	-0,6	-3,2	4,3	4,0	2,8	7,2	3,3	3,3	-17,8	-5,0	-6,8	-40,4
Júlí	0,1	5,0	-0,4	-3,9	4,3	4,0	3,0	7,6	3,3	3,3	4,9	-2,0	-4,4	-37,1
Ágúst	0,3	5,0	0,8	-5,1	4,5	4,5	3,6	7,8	3,2	3,2	-14,8	0,0	-4,5	-38,9
September	0,6	5,7	1,5	-4,7	4,5	4,6	3,7	7,0	3,2	3,2	-1,0	5,5	-4,0	-19,5
Október	0,3	5,3	1,2	-3,5	4,5	4,6	3,9	6,6	2,9	2,9	11,7	5,1	-4,8	-17,7
Nóvember	0,0	5,2	-0,3	-4,3	4,8	4,8	3,7	6,1	2,8	2,8	-15,8	5,8	-5,9	-23,2
Desember	0,4	5,3	-1,1	-4,6	4,8	4,8	3,8	6,2	2,7	2,7	-20,7	7,1	-1,2	-26,1
2012														
Janúar	0,3	6,5	-1,2	-3,7	4,8	4,8	3,7	6,4	2,6	2,6	-5,6	9,5	-0,7	-27,9
Febrúar	1,0	6,3	-1,9	-4,0	4,8	4,8	4,1	6,8	2,5	2,5	18,7	8,9	0,2	-23,6
Mars	1,0	6,4	-2,0	-5,3	5,0	5,1	4,4	6,9	2,7	2,7	10,0	4,5	3,2	-16,8
Apríl	0,8	6,4	-0,2	-5,3	5,0	5,1	4,1	7,0	2,6	2,6	-7,6	5,9	4,8	-14,4
Mai	0,0	5,4	2,1	-2,2	5,5	5,6	3,8	6,6	2,8	2,8	17,5	7,1	6,6	-22,8
Júní	0,5	5,4	1,5	-0,2	5,8	5,7	2,7	6,6	2,8	2,8	5,4	4,8	5,0	-25,1
Júlí	-0,7	4,6	2,2	2,4	5,8	5,8	3,1	6,3	2,8	2,8	-22,9	0,9	4,6	-27,5
Ágúst	-0,2	4,1	3,7	5,4	5,8	5,8	2,8	6,2	2,5	2,5	20,6	-0,2	4,9	-14,4
September	0,8	4,3	-4,6	-1,0	5,8	5,8	3,1	6,3	2,5	2,5	-0,7	-4,7	6,3	-17,6
Október	0,3	4,2	-1,5	-3,6	5,8	6,1	3,0	6,0	2,5	2,5	...	...	...	...

1. Árstölur eru breytingar milli ársmeðaltala. 2. M.v. þrönga viðskiptavog krónunnar og meðalgengi hvers tímabils. Jákvætt formerki táknar styrkingu gengisins. 3. Frá og með júní 2007 var framsætningu veðlana breytt og eru þau nú sett fram sem nafnvextir í stað ávöxtunar áður. 4. Meðalávöxtun á millibankamarkaði lánaðstofnana með krónum. 5. Fyrir spariskipteimi og íbúðabréf er sýnd ávöxtun umfram verðþyggingu. Viðskipti með íbúðabréf hófust í júlí 2004, áður eru sýndar tölur um húsbref. 6. Árstölur eru breytingar yfir ár. Utlán til innlendra aðila eingöngu. Nýjustu tölur eru bráðabirgðatölur. 7. Erlendar skuldir innlánsstofnana. Frá júlí 2007 hafa afleiðusamningar verið taldir með erlendum skuldum og framsætningu á skammtímasstöðu Seðlabankans hefur verið breytt.

Tafla 1 (frh.) Helstu mánaðarlegar vísendingar

	Gjalddeyrismarkaður og gjalddeyrisfordri		Hrein kaup SÍ		Utanríkisvöskipti og ytri skilyrði		Vinnumarkaður		Ríkisfjármál					
	Gjalddeyrisfordri í Seðlabankans sem hlutfall af vöruinn-erl. skt.sk. á markaði lánaströfn. <sup>9</sup> (ma.kr.)	Staða flutningi <sup>8</sup> (ma.kr.)	Staða vöruinn-erl. skt.sk. á markaði lánaströfn. <sup>9</sup> (ma.kr.)	Hrein kaup SÍ (ma.kr.)	Vöru-skipta-öfn. (ma.kr.)	Vöru-útflyt. (fob) (ma.kr.)	Vöru-innflyt. (fob) (ma.kr.)	Uthliverð sjátturða, 12 má. %-br. <sup>10</sup>	Raun-gengi ísl. krónu <sup>11</sup>	At-vinnu-leysi	Launa-vísitala, 12 má. %-br.	Reglulegur tekjuöfn. ríkissk. af regl. tekjum frá áram. <sup>12</sup>	Eignaverð 12 má. %-breyting	Verð Unvals-vísitala hluta-ibúðar-húsn. <sup>13</sup>
2010														
Ágúst	546,3	15,8	2,8	1,0	7,1	41,9	34,7	-1,2	76,6	7,3	6,0	-25,3	14,4	-3,6
September	487,2	14,5	3,6	1,4	10,7	49,8	39,1	5,1	77,2	7,1	6,0	-24,0	13,7	-3,2
Oktober	468,3	13,9	3,6	0,9	11,2	47,0	35,9	1,0	77,5	7,5	6,0	-21,3	16,9	-2,3
Nóvember	542,5	15,6	4,1	1,2	6,9	48,3	41,4	0,9	77,8	7,7	4,7	-20,2	19,4	-0,9
Desember	664,8	18,9	3,3	25,5	13,9	50,4	36,5	-0,5	77,1	8,0	4,5	-20,1	14,6	0,2
2011														
Janúar	732,7	20,2	5,8	0,9	6,8	42,2	35,4	1,5	75,0	8,5	4,4	-39,4	24,9	0,5
Febrúar	719,4	19,4	5,4	1,0	8,3	42,7	34,4	0,7	74,3	8,6	4,2	3,8	14,4	2,0
Mars	765,4	20,5	4,1	1,2	13,9	59,1	45,2	1,3	73,9	8,6	4,4	-2,6	5,8	1,9
Apríl	759,2	20,2	4,1	1,0	3,2	40,3	37,0	1,5	73,9	8,1	4,4	-9,9	-0,6	2,7
Mai	708,6	17,9	3,9	1,2	5,7	55,5	49,8	-0,3	73,7	7,4	5,3	-15,8	11,2	3,5
Júní	827,8	20,7	4,7	1,0	8,7	51,7	43,0	1,1	73,7	6,7	7,1	-16,4	5,4	4,7
Júlí	858,2	21,1	4,7	1,0	9,4	51,5	42,0	-0,2	73,7	6,6	7,8	-26,9	5,2	5,9
Ágúst	915,3	22,4	5,5	1,2	9,3	54,9	45,6	1,2	74,4	6,7	8,0	-20,1	-0,8	6,3
September	911,7	21,8	5,6	1,0	15,6	62,5	46,9	1,6	75,5	6,6	8,4	-21,1	-3,1	7,3
Oktober	982,8	23,7	6,3	1,0	8,0	52,7	44,6	3,0	76,6	6,8	8,9	-16,6	-3,9	7,5
Nóvember	1.110,3	25,8	7,5	1,2	7,9	53,4	45,5	0,2	76,4	7,1	9,0	-18,3	-4,2	7,6
Desember	1.047,3	23,4	6,9	1,0	0,2	53,7	53,4	0,8	75,6	7,3	9,2	-13,2	-2,6	9,9
2012														
Janúar	1.081,3	23,4	7,6	1,2	0,5	47,3	46,8	0,7	75,3	7,2	9,1	-38,1	-5,0	9,2
Febrúar	1.095,0	23,1	7,6	1,0	12,6	54,2	41,6	-2,5	74,2	7,3	11,3	6,1	-2,5	7,8
Mars	976,8	20,4	6,3	-1,0	6,1	55,4	49,3	0,0	72,9	7,1	12,1	-4,6	4,1	8,7
Apríl	942,2	19,7	6,0	1,0	8,8	49,5	40,7	0,8	73,0	6,5	11,9	-3,4	8,6	7,7
Mai	1.062,8	21,8	7,9	1,2	-1,1	55,4	56,5	0,1	74,7	5,6	11,0	-6,3	8,1	5,3
Júní	851,6	17,9	6,4	1,0	0,5	52,7	52,2	0,7	76,4	4,8	6,9	-7,1	11,1	6,3
Júlí	829,6	18,2	6,3	2,9	2,5	47,4	44,9	0,7	77,7	4,7	6,0	-9,8	1,9	7,3
Ágúst	786,2	17,1	5,6	1,8	13,1	52,0	38,9	0,4	80,2	4,8	5,9	-9,4	7,0	6,7
September	532,5	11,4	4,0	1,9	5,6	48,5	43,0	-1,7	76,6	4,9	5,7	-11,0	12,1	6,0

8. Gjalddeyrisfordri í lok tímabils sem hlutfall af meðaltali heildarvöruinnflutnings sl. 12 mánuði, reiknaður á föstu gengi SDR. 9. Í nefnara eru erlendir skammtímaskuldbindingar innlánsstofnana og fjárfestingarbanka. Frá og með júlí 2007 eru arfleðusamningar taldir með skuldum innlánsstofnana. 10. Verð sjávaratúrða í erlendri mynt er reiknað með því að deila í verð sjávaratúrða í íslenskum krónum með vöruskiptavæð m.v. útflytningu. Arstólar eru breyting milli ársmeðtala. 11. Raungengi miðað við hlutfallslegt verðlag á Íslandi og í 17 helstu vöskiptalöndum. 2000 = 100. Meðaltal tímabils. 12. Greiðslugrunnur. An eignasölu. 13. Íbúðarhúsnæði á höfuðborgarsvæði (sjó sveitarfélög).

Heimildir: Hagstofa Íslands, Kauphöll Íslands, Ríkisskókhald, Vinnuálagstofnun, Þjóðskrá Íslands, Seðlabanki Íslands.

Tafla 2 Sögulegar hagtölur

	Verðlag <sup>1</sup>		Gengi <sup>2</sup>		Vextir (%)		Peningastærðir		Hlutfall gjaldveyris-forða og vörumfl. <sup>5</sup>	Hrein erlend skuldastaða % af VLF <sup>6</sup>	Hag-vöxtur			
	Visitala neyslu-verðs	Verð-bólga	Meðal-gengis-visitala <sup>2</sup>	Meðal-neysluverð	Raungengi krónu <sup>3</sup> m.v. laun	Meðal-ávöxtun spariskriteina <sup>4</sup>	Alm. skuldabréfa-lán banka (raunáv.) óverðtr.	Alm. skuldabréfa-lán banka (raunáv.) verðtr.				Útlán innlánsst.	Útlán lánaerfis	
1982	18,4	51,0	54,5	97,7	115,1	3,5	-9,4	2,9	58,0	92,0	100,2	2,1	46,4	2,2
1983	33,9	84,2	100,0	91,8	95,1	3,8	-14,2	3,0	78,7	85,6	82,9	2,5	57,2	-2,2
1984	43,7	29,2	116,3	96,3	92,1	7,0	3,4	5,5	33,4	43,0	40,2	2,1	60,2	4,1
1985	57,9	32,4	148,7	94,8	92,9	6,9	-2,3	5,0	47,6	29,7	35,2	2,8	63,6	3,3
1986	70,2	21,3	171,0	97,1	93,7	8,5	4,3	5,2	35,0	19,1	20,1	3,6	56,5	6,3
1987	83,4	18,8	177,3	106,0	120,3	8,7	4,7	7,7	35,2	42,1	31,4	2,4	49,4	8,5
1988	104,6	25,4	202,6	111,4	126,1	8,7	11,8	9,2	24,0	37,2	34,0	2,4	51,3	-0,1
1989	126,7	21,1	254,7	102,4	110,5	7,4	6,5	7,8	27,2	25,2	33,8	3,0	56,8	0,3
1990	145,5	14,8	283,7	99,1	99,6	7,0	9,3	8,0	14,9	11,0	12,5	3,3	43,8	1,2
1991	155,4	6,8	283,6	101,7	101,9	8,1	10,0	9,2	14,4	11,6	15,4	3,2	44,9	-0,2
1992	161,2	3,7	285,0	101,7	103,2	7,4	11,8	9,3	3,8	5,3	11,8	4,0	53,0	-3,4
1993	167,8	4,1	308,8	96,2	94,6	6,7	11,5	9,1	6,5	5,0	11,1	4,3	58,9	1,3
1994	170,3	1,5	324,8	91,0	83,2	5,0	9,5	7,9	2,3	-1,3	4,5	2,6	53,3	3,6
1995	173,2	1,7	322,3	91,1	88,6	5,6	10,1	8,7	2,2	-8,5	5,9	2,4	52,0	0,1
1996	177,1	2,3	322,9	91,3	88,5	5,5	10,5	8,9	6,8	11,5	9,3	3,0	49,8	4,8
1997	180,3	1,8	318,7	92,2	89,6	5,3	11,1	9,0	8,7	12,4	11,8	2,6	51,3	4,9
1998	183,3	1,7	313,6	93,8	93,7	4,7	11,8	8,8	15,1	30,0	15,1	2,2	57,4	6,3
1999	189,6	3,4	313,1	96,3	97,6	4,4	8,0	8,6	17,1	23,1	17,3	2,5	66,9	4,1
2000	199,1	5,0	313,3	100,0	100,0	5,1	12,7	9,5	11,2	50,1	17,2	2,1	93,8	4,3
2001	212,4	6,7	376,3	87,3	87,1	5,1	9,4	10,2	14,9	12,6	19,2	2,1	101,8	3,9
2002	222,5	4,8	365,2	91,7	90,2	5,2	13,7	10,1	15,3	2,7	3,2	2,5	89,3	0,1
2003	227,3	2,2	343,3	96,0	95,8	4,4	9,4	9,1	17,5	18,3	11,4	3,5	93,9	2,4
2004	234,6	3,2	336,3	98,1	92,3	3,9	8,3	8,0	15,0	39,0	19,9	3,6	112,3	7,8
2005	244,1	4,0	301,8	111,4	105,2	3,7	10,7	7,2	23,2	50,6	31,1	2,9	152,1	7,2
2006	260,6	6,8	337,2	104,2	103,0	4,6	10,9	7,1	19,6	41,5	31,0	4,8	193,1	4,7
2007	273,7	5,0	329,1	108,6	111,4	6,0	14,2	8,9	56,6	30,8	22,7	4,9	222,8	6,0
2008	307,7	12,4	462,1	85,5	84,7	4,6	7,9	10,1	32,1	-27,8	...	7,7	746,9	1,2
2009	344,6	12,0	622,3	70,0	61,6	4,4	4,2	8,0	-1,1	-15,5	...	13,8	770,5	-6,6
2010	363,2	5,4	604,0	74,4	69,9	3,4	4,9	6,4	-9,9	-0,2	...	18,9	669,7	-4,0
2011	377,7	4,0	598,1	75,2	72,4	2,2	2,3	6,1	7,1	-1,8	...	23,4	583,3	2,6

1. Sýnd eru ársmeðaltöl (máí 1988=100) og breyting milli ársmeðaltala. 2. 1983=100. Gengi erlendra gjaldmiðla gagnvart krónu miðað við viðskiptavæga körfu helstu viðskiptalanda. Ársmeðaltal. 3. 2000=100. 4. Árleg meðaltöl ávöxtunar verðtrygðra spariskriteina ríkissjóðs. Ávöxtun í Kauphöll Íslands frá 1987. Frá árinu 2006 er reiknað árlegt meðaltal verðtrygðu vísitölunnar ICEX-SY-I. 5. Gjaldveyriforði í lok tímabils sem hlutfall af innflutningi eins mánaðar, reiknaður á föstu gengi SDR. Miðað er við meðaltal heildarvörumflutnings sí. 12 mánuði. 6. Skuldahlutföll eru reiknuð út frá skuldastöðu í lok tímabils á gengi hvers tíma sem hlutfall af landsframleiðslu ársins.

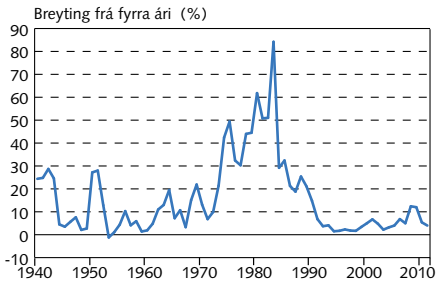
Tafla 2 (frh.) Sögulegar hagtölur

Ár	Þjóðhagsstærðir (%-breyt. milli ára)			Utanniskvískaði (%-breyt. milli ára) <sup>7</sup>			Viðsk.-jöfn., % af VLF			Hið opinbera (% af VLF) <sup>8</sup>			Vinnurkaður (% af mannafla)		Laun (%-breyt. milli ára)	
	Einka-neysla	Fjár-muna-myndun	Þjóðar-útgjöld	Út-flutn.	Inn-flutn.	Við-skipta-kiör	Viðsk.-jöfn., % af VLF	Jöfn-úður	Tekjur	Útgjöld	Atv.-leysi	Atv.-þátttaka <sup>9</sup>	Raun-laun <sup>10</sup>	Kaupm.stöf.tekna		
1982	5,0	0,1	5,0	-8,9	-0,6	-0,7	-8,0	1,7	37,9	36,2	0,8	77,6	1,7	2,2		
1983	-5,6	-12,7	-8,6	11,0	-9,7	-1,4	-1,8	-2,0	35,8	37,8	1,0	77,4	-16,7	-12,5		
1984	3,7	9,4	6,4	2,4	9,1	0,7	-4,5	2,2	36,9	34,7	1,3	77,6	-3,1	-2,5		
1985	4,2	1,0	2,7	11,1	9,4	-0,9	-3,8	-1,6	35,4	37,0	0,9	79,3	1,2	10,8		
1986	6,9	-1,6	4,5	5,9	0,9	5,4	0,7	-4,0	35,4	39,4	0,7	80,9	5,7	9,5		
1987	16,2	18,8	15,7	3,3	23,3	4,3	-3,3	-0,8	35,6	36,5	0,4	84,1	9,0	25,8		
1988	-3,8	-0,2	-0,6	-3,6	-4,6	-0,8	-3,4	-2,0	39,5	41,5	0,6	80,1	2,2	-1,9		
1989	-4,2	-7,9	-4,4	2,9	-10,3	-3,9	-1,3	-4,4	38,5	43,0	1,7	78,7	-9,1	-8,9		
1990	0,5	3,0	1,5	0,0	1,0	0,3	-2,1	-3,3	38,1	41,4	1,8	77,5	-4,9	-3,9		
1991	3,0	2,6	3,5	-5,9	5,3	3,5	-4,0	-2,9	39,8	42,7	1,5	81,0	1,4	3,1		
1992	-3,2	-10,4	-4,6	-2,0	-6,0	-0,6	-2,4	-2,8	40,8	43,6	3,1	81,8	-0,8	-2,8		
1993	-4,6	-9,8	-2,9	6,5	-7,5	-3,6	0,7	-4,5	39,0	43,4	4,4	81,1	-2,6	-2,0		
1994	2,9	-0,2	1,8	9,3	3,8	0,3	1,9	-4,7	38,6	43,2	4,8	81,3	-0,3	2,5		
1995	2,2	-1,7	2,2	-2,3	3,6	1,0	0,7	-3,0	39,6	42,5	5,0	82,9	2,8	2,7		
1996	5,7	25,0	6,8	9,9	16,5	-3,1	-1,8	-1,6	40,5	42,0	4,4	81,6	4,0	4,2		
1997	6,3	9,3	5,8	5,6	8,0	1,9	-1,8	0,0	40,5	40,5	3,9	81,0	3,6	7,3		
1998	10,2	34,4	13,8	2,5	23,4	5,3	-6,8	-0,4	40,8	41,2	2,8	82,3	7,6	8,8		
1999	7,9	-4,1	4,2	4,0	4,4	-0,7	-6,8	1,1	43,1	41,9	1,9	83,2	3,3	6,3		
2000	4,2	11,8	5,9	4,2	8,6	-2,4	-10,2	1,7	43,5	41,8	1,3	83,5	1,6	8,2		
2001	-2,8	-4,3	-2,1	7,4	-9,1	0,4	-4,3	-0,7	41,8	42,5	1,4	83,6	2,0	-3,0		
2002	-1,5	-14,0	-2,3	3,8	-2,6	0,5	1,5	-2,6	41,6	44,1	2,5	82,8	2,3	5,0		
2003	6,2	11,1	5,8	1,6	10,7	-4,0	-4,8	-2,8	42,7	45,5	3,4	82,1	3,4	3,8		
2004	7,0	28,7	10,1	8,4	14,5	-1,2	-9,8	0,0	44,0	44,0	3,1	80,7	1,4	7,5		
2005	12,7	34,4	15,4	7,5	29,3	1,0	-16,0	4,9	47,1	42,2	2,1	81,9	2,6	11,2		
2006	3,6	24,4	9,9	-4,6	11,3	3,3	-24,3	6,3	47,9	41,6	1,2	83,1	2,6	8,4		
2007	5,7	-12,2	-0,4	17,7	-1,5	0,1	-15,9	5,4	47,7	42,2	1,0	83,3	3,8	10,6		
2008	-7,8	-20,4	-8,6	7,0	-18,4	-6,1	-24,6	-13,5	44,1	57,6	1,6	82,6	-3,8	0,3		
2009	-15,0	-51,4	-20,4	7,0	-24,0	-9,8	-11,5	-10,0	41,1	51,0	8,0	80,9	-7,2	-17,5		
2010	0,0	-8,6	-2,6	0,6	4,5	6,0	-8,0	-10,1	41,5	51,6	8,1	81,1	-0,6	-11,4		
2011	2,7	12,8	3,8	4,1	6,8	-1,7	-7,0	-4,4	41,7	46,0	7,4	80,0	2,7	6,0		

7. Vöðskipti með vöru og þjónustu. %-breytingar milli ára eru magnbreytingar. 8. Hið opinbera er ríki, sveitarfélög og almannatryggingar. 9. Til ársins 1990 er atvinnuþátttaka reiknuð frá skilgreiningu Þjóðhagsstofnunar en frá árinu 1991 er notast við vinnurkaðskönnun Hagstofnu. 10. Launavísitala Hagstofnu frá 1989. Áður launavísitala til greiðsúgjöfnunar. Raunvirkt með neysluverðsvisítölu.

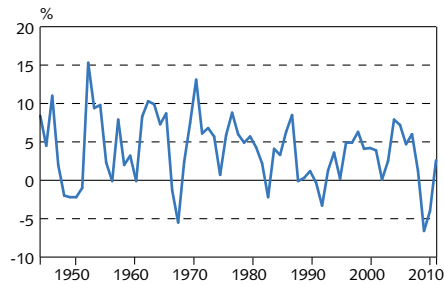
Heimildir: Fjármálaráðuneytið, Hagstofna Íslands, Kauphöll Íslands, Vinnurkaðskönnun, Seðlabanki Íslands.

Mynd 1  
Verðbólga 1940-2011  
Árleg meðaltöl vísitölu neysluverðs



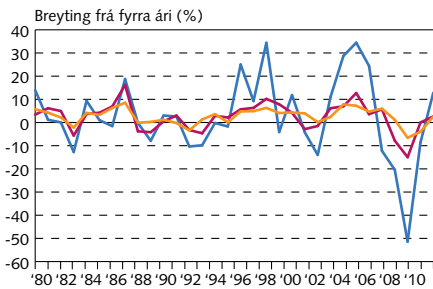
Heimild: Hagstofa Íslands.

Mynd 2  
Hagvöxtur 1945-2011<sup>1</sup>  
Magnbreyting vergrar landsframleiðslu milli ára



1. Bráðabirgðatölur 2011.  
Heimild: Hagstofa Íslands.

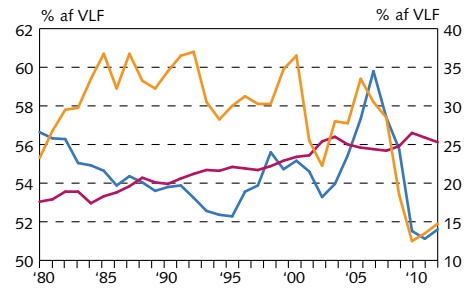
Mynd 3  
Vöxtur landsframleiðslu, einkaneysla  
og fjármunamyndunar 1980-2011<sup>1</sup>



— Fjármunamyndun  
— Einkaneysla  
— Verg landsframleiðsla

1. Bráðabirgðatölur 2011.  
Heimild: Hagstofa Íslands.

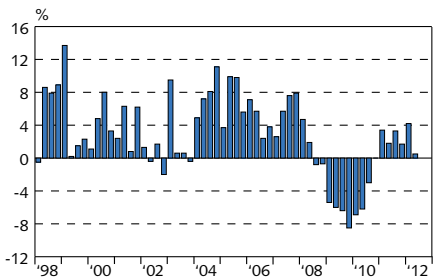
Mynd 4  
Einkaneysla, samneysla og fjármunamyndun  
1980-2011<sup>1</sup>



— Fjármunamyndun (h. ás)  
— Samneysla (h. ás)  
— Einkaneysla (v. ás)

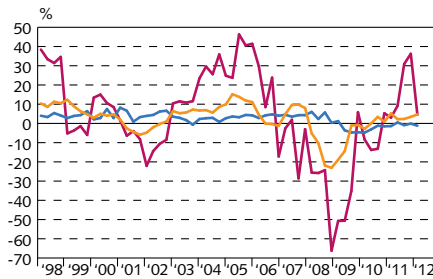
1. Bráðabirgðatölur 2011.  
Heimild: Hagstofa Íslands.

Mynd 5  
Hagvöxtur 1. ársfj. 1998 - 2. ársfj. 2012<sup>1</sup>  
Magnbreyting VLF frá sama fjórðungi fyrra árs



1. Nýjustu tölur eru bráðabirgðatölur.  
Heimild: Hagstofa Íslands.

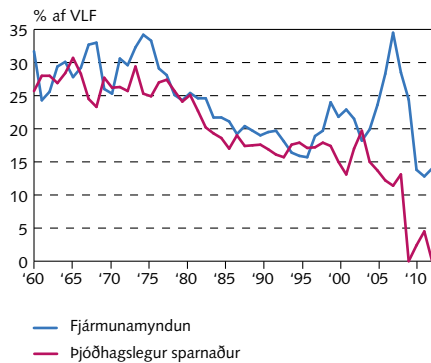
Mynd 6  
Undirþættir hagvaxtar  
1. ársfj. 1998 - 2. ársfj. 2012<sup>1</sup>  
Magnbreytingar frá sama ársfjórðungi fyrra árs



— Samneysla  
— Fjármunamyndun  
— Einkaneysla

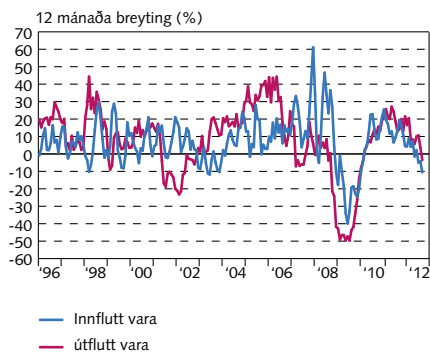
1. Nýjustu tölur eru bráðabirgðatölur.  
Heimild: Hagstofa Íslands.

Mynd 7  
Þjóðhagslegur sparnaður og fjármunamyndun 1960-2011<sup>1</sup>



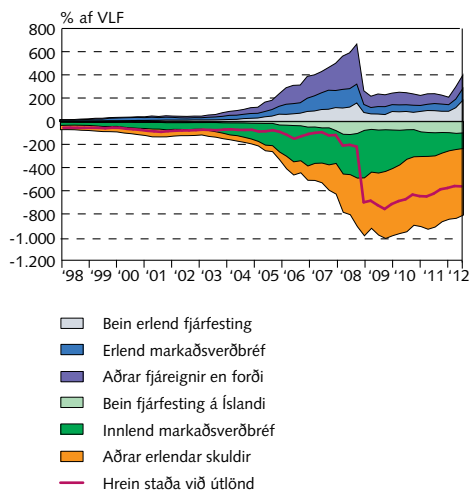
1. Bráðabirgðatölur 2011.  
Heimild: Hagstofa Íslands.

Mynd 9  
Vöruútflutningur og vöruinnflutningur janúar 1996 - september 2012  
Þriggja mánaða hreyfanlegt meðaltal á föstu gengi



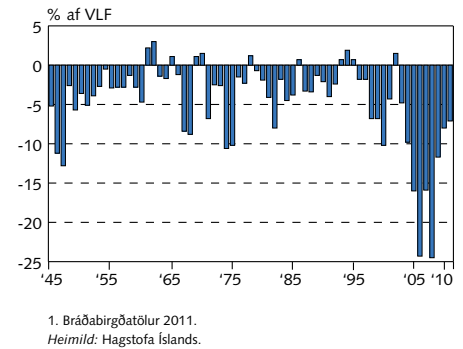
Heimildir: Hagstofa Íslands, Seðlabanki Íslands.

Mynd 11  
Skuldir og eignir þjóðarbúsins 1. ársfj. 1998 - 2. ársfj. 2012<sup>1</sup>  
Á verðlagi hvers árs

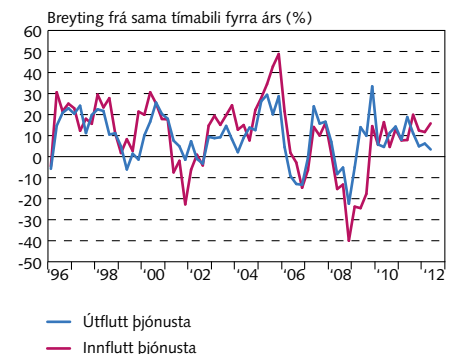


1. Nýjustu tölur eru bráðabirgðatölur.  
Heimildir: Hagstofa Íslands, Seðlabanki Íslands.

Mynd 8  
Viðskiptajöfnuður 1945-2011<sup>1</sup>

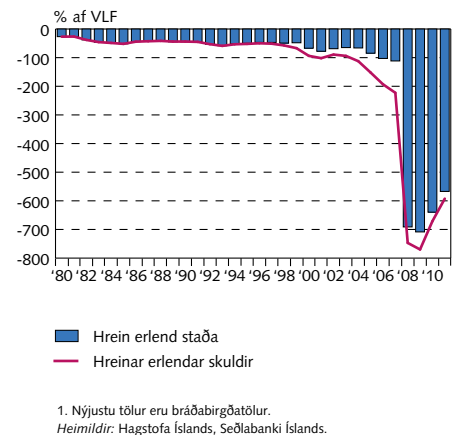


Mynd 10  
Útflutt og innflutt þjónusta 1. ársfj. 1996 - 2. ársfj. 2012<sup>1</sup>  
Á föstu gengi

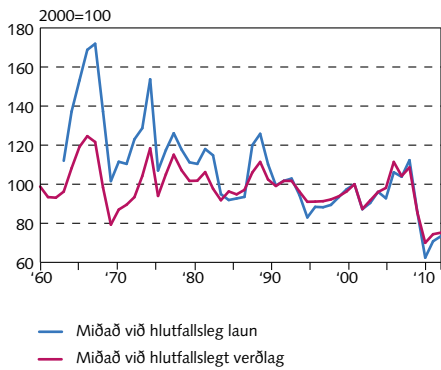


1. Nýjustu tölur eru bráðabirgðatölur.  
Heimildir: Hagstofa Íslands, Seðlabanki Íslands.

Mynd 12  
Hrein erlend skuldastaða þjóðarbúsins 1980-2011<sup>1</sup>  
Staða í árslok

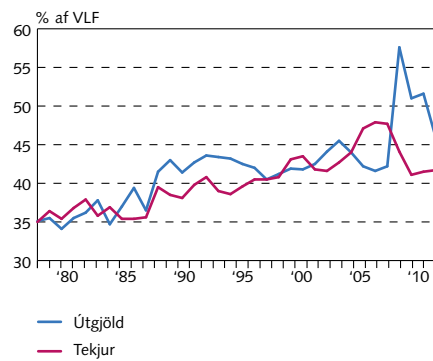


Mynd 13  
Raungengi krónunnar 1960-2011<sup>1</sup>



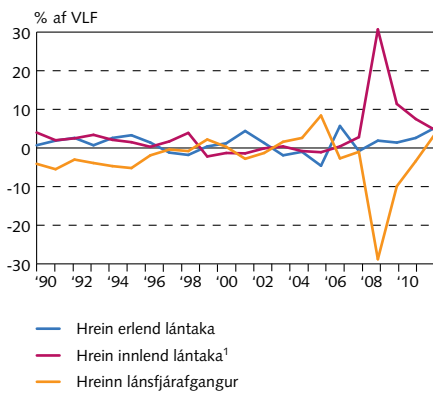
1. Bráðabirgðatölur 2011.  
Heimild: Seðlabanki Íslands.

Mynd 14  
Útgjöld og tekjur hins opinbera 1978-2011



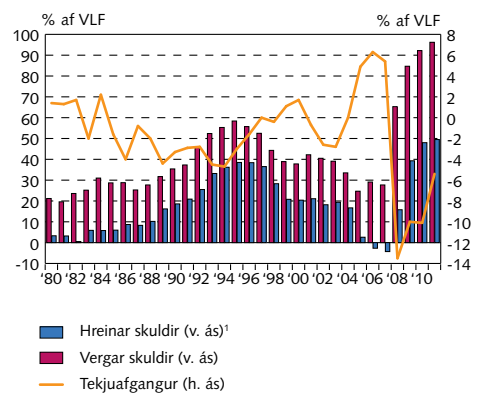
Heimild: Hagstofa Íslands.

Mynd 15  
Lánsfjárafgangur og lántökur ríkissjóðs  
1990-2011



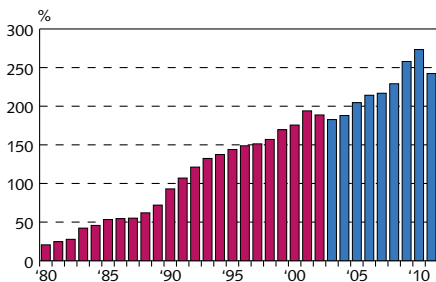
1. Þ.m.t. hækkun lífeyrisskuldbindinga og ógreiddra vaxta til langs tíma.  
Bráðabirgðatölur Fjársýslu ríkisins vegna ársins 2011.  
Heimildir: Fjársýsla ríkisins, Hagstofa Íslands, Ríkisreikningur.

Mynd 16  
Opinberar skuldir og tekjuafgangur  
1980-2011



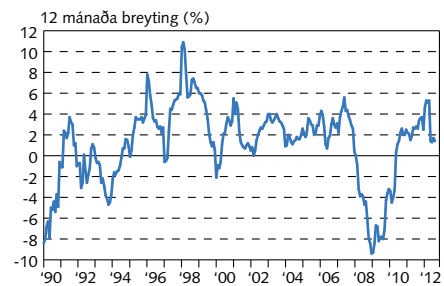
1. Skuldir eru án lífeyrisskuldbindinga. Eignir eru án hlutfjár en með sjóðsstöðu.  
Heimildir: Hagstofa Íslands, Ríkisreikningur.

Mynd 17  
Skuldir heimila sem hlutfall af  
ráðstöfunartekjum 1980-2011<sup>1</sup>



1. Breytt lánaflokkun frá árinu 2003 (súlur í bláum lit). Ætlan fyrir árið 2011.  
Heimildir: Hagstofa Íslands, Seðlabanki Íslands.

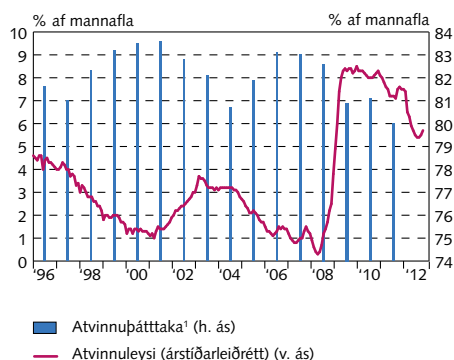
Mynd 18  
Þróun raunlauna janúar 1990 - september 2012



Heimild: Hagstofa Íslands.

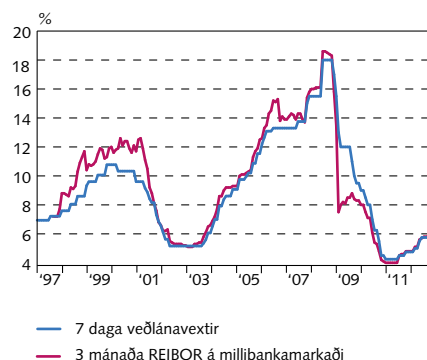


Mynd 19  
Atvinnuleysi og atvinnuþáttaka  
janúar 1996 - september 2012



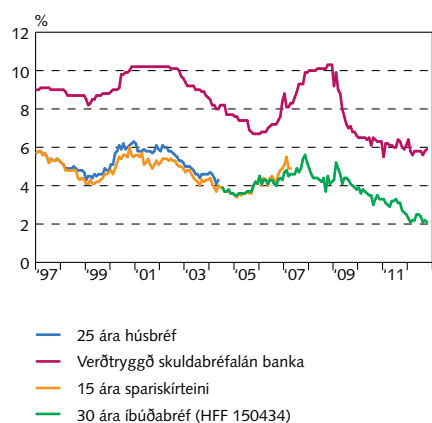
1. Vinnurkaðskönnun Hagstofunnar 1996-2011.  
Heimildir: Hagstofa Íslands, Vinnuáætlun, Seðlabanki Íslands.

Mynd 20  
Ávöxtun á peningamarkaði  
mars 1998 - október 2012  
Í lok mánaðar



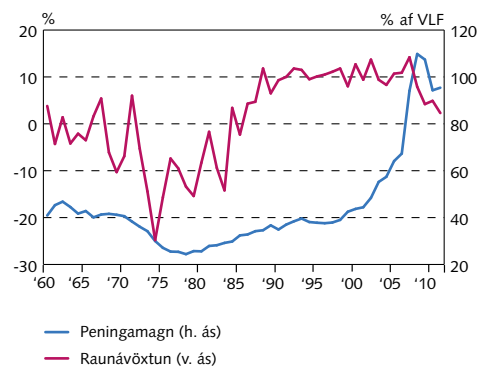
Heimild: Seðlabanki Íslands.

Mynd 21  
Ávöxtun langtímaskuldabréfa  
janúar 1997 - október 2012  
Í lok mánaðar



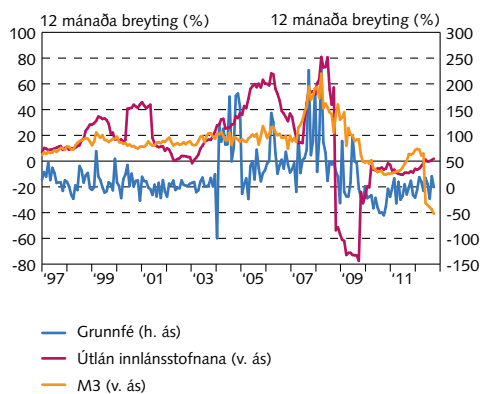
Heimild: Seðlabanki Íslands.

Mynd 22  
Raunávöxtun og peningamagn 1960-2011<sup>1</sup>  
Raunávöxtun óverðtryggðra útlána banka  
og M3 sem hlutfall af VLF



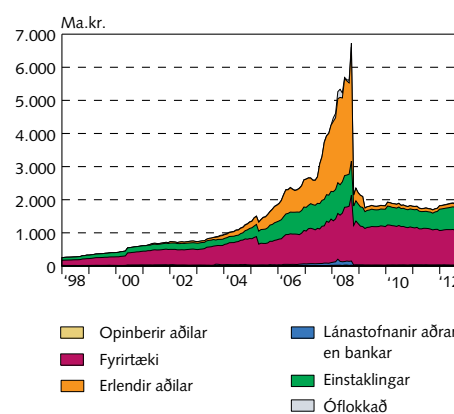
1. Nýjstu tölur eru bráðabirgðatölur.  
Heimildir: Hagstofa Íslands, Seðlabanki Íslands.

Mynd 23  
Peningamagn (M3), útlán innlánsstofnana  
og grunnfé janúar 1997 - september 2012<sup>1</sup>



1. Nýjstu tölur eru bráðabirgðatölur.  
Heimild: Seðlabanki Íslands.

Mynd 24  
Útlánaflokkun innlánsstofnana  
janúar 1998 - september 2012<sup>1</sup>

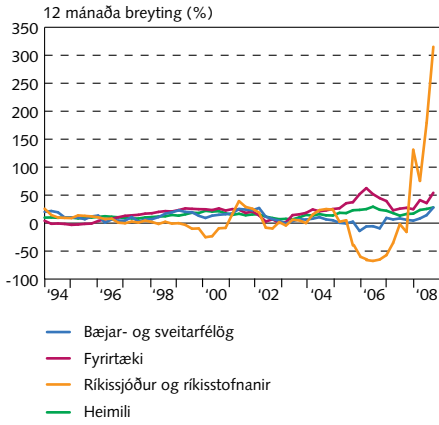


1. Í september 2003 hófst sjálfvirk flokkun útlána og verðbréfaeignar á atvinnugreinar skv. ÍSAT 95-staðli. Við það lækkuðu útlán til heimila, en útlán til atvinnuvega og sveitarfélaga hækkuðu. Nýjstu tölur eru bráðabirgðatölur.  
Heimild: Seðlabanki Íslands.

Mynd 25

Vöxtur útlána lánakerfisins  
1. ársfj. 1994 - 3. ársfj. 2008

Útlán flokkuð eftir lántakendum<sup>1</sup>

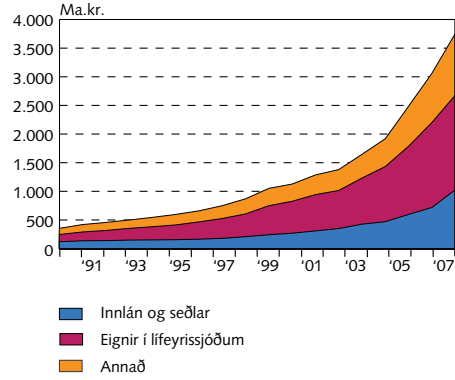


1. Í september 2003 hófst sjálfvirk flokkun útlána og verðbréfaeignar á atvinnugreinar skv. ÍSAT 95-staðli. Við það lækkuðu útlán til heimila, en útlán til atvinnuvega og sveitarfélaga hækkuðu. Nýjustu tölur eru bráðabirgðatölur.  
Heimild: Seðlabanki Íslands.

Mynd 26

Flokkun innlendra skulda lánakerfisins  
1990-2007

Staða í árslok á verðlagi hvers tíma

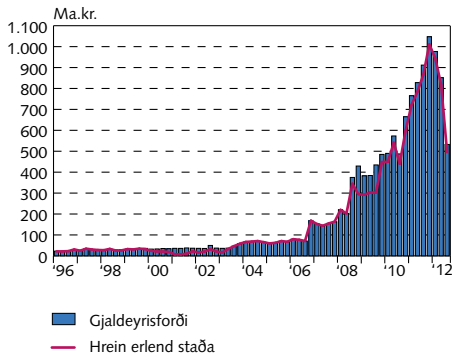


Heimild: Seðlabanki Íslands.

Mynd 27

Gjaldeyrisforði og hrein erlend staða  
Seðlabankans 1. ársfj. 1996 - 3. ársfj. 2012<sup>1</sup>

Á gengi hvers tíma



1. Nýjustu tölur eru bráðabirgðatölur.  
Heimild: Seðlabanki Íslands.