

Tölur og myndir

Tölur og myndir miðast almennt við tölulegar upplýsingar sem fyrir lágu 15. apríl 2011. Skýringar á merkingu tákna eru á bls. 2.

A		Tölur
66	Tafla 1	Helstu mánaðarlegar vísbendingar
67	Tafla 2	Sögulegar hagtölur
B		Myndir
70	Mynd 1	Verðbólga 1940-2010
70	Mynd 2	Hagvöxtur 1945-2010
70	Mynd 3	Vöxtur landsframleiðslu, einkaneyslu og fjármunamyndunar 1980-2010
70	Mynd 4	Einkaneysla, samneysla og fjármunamyndun 1980-2010
70	Mynd 5	Ársfjórðungslegur hagvöxtur 1. ársfj. 1998 - 4. ársfj. 2010
70	Mynd 6	Undirþættir hagvaxtar 1. ársfj. 1998 - 4. ársfj. 2010
71	Mynd 7	Þjóðhagslegur sparnaður og fjármunamyndun 1960-2010
71	Mynd 8	Viðskiptajöfnuður 1945-2010
71	Mynd 9	Vöruútflutningur og vöruinnflutningur janúar 1996 - febrúar 2011
71	Mynd 10	Útflutt og innflutt þjónusta 1. ársfj. 1996 - 4. ársfj. 2010
71	Mynd 11	Skuldir og eignir þjóðarbúsins 1. ársfj. 1998 - 4. ársfj. 2010
71	Mynd 12	Hrein erlend skuldastaða þjóðarbúsins 1980-2010
72	Mynd 13	Raugengi krónunnar 1960-2010
72	Mynd 14	Útgjöld og tekjur hins opinbera 1980-2010
72	Mynd 15	Lánsfjárafgangur og lántökur ríkissjóðs 1990-2010
72	Mynd 16	Skuldir og tekjuafgangur hins opinbera 1980-2010
72	Mynd 17	Skuldir heimila sem hlutfall af ráðstöfunartekjum 1980-2008
72	Mynd 18	Þróun raunlauna janúar 1990 - febrúar 2011
73	Mynd 19	Atvinnuleysi og atvinnuþátttaka janúar 1996 - febrúar 2011
73	Mynd 20	Ávöxtun á peningamarkaði janúar 1997 - febrúar 2011
73	Mynd 21	Ávöxtun langtímaskuldabréfa janúar 1997 - febrúar 2011
73	Mynd 22	Raunávöxtun og peningamagn 1960-2010
73	Mynd 23	Peningamagn (M3), útlán innlánsstofnana og grunnfé janúar 1997 - febrúar 2011
73	Mynd 24	Útlánaflokkun innlánsstofnana janúar 1998 - febrúar 2011
74	Mynd 25	Vöxtur útlána lánakerfisins 1. ársfj. 1994 - 3. ársfj. 2008
74	Mynd 26	Flokkun innlendra skulda lánakerfisins 1990-2007
74	Mynd 27	Gjaldeyrisforði og hrein erlend staða Seðlabankans 1. ársfj. 1996 - 4. ársfj. 2010

Tafla 1 Helstu mánaðarlegar vísbendingar

	Verðlag		Gengi		Peningamarkaður			Ávöxtun (í lok tímabils, %)			Peningastærðir (í lok tímabils) ⁶		
	% -breyting vísitölu neysluverðs ¹		% -breyt. meðal-gengis krónu ^{1,2}		Lán SÍ gegn veð ³	3 mánn. REIBOR ⁴	RIKB 13 0517	RIKB 19 0226	HFF 150644	Grunnfé	M3	Útlán innláns-stofnana	Erlent lánsté ⁵
	sl. 1 m.	sl. 12 m.	sl. 1 m.	sl. 12 m.									
2009													
Janúar	0,6	18,6	6,4	-44,5	18,0	18,4	9,1	8,8	4,1	88,9	29,3	-56,0	-89,7
Febrúar	0,5	17,6	1,3	-41,7	18,0	18,3	9,2	9,0	4,8	-9,8	27,1	-57,3	-90,3
Mars	-0,6	15,2	11,7	-32,5	17,0	15,8	8,9	8,8	4,6	-18,5	4,0	-70,3	-95,8
Apríl	0,4	11,9	-1,5	-25,8	15,5	13,5	7,9	8,2	4,4	-18,7	25,6	-69,6	-95,7
Mái	1,1	11,6	-10,7	-31,1	13,0	7,5	7,2	7,4	4,1	8,2	20,5	-69,6	-95,9
Júní	1,4	12,2	-2,9	-32,6	12,0	8,0	8,3	8,5	4,4	99,9	29,0	-71,2	-95,6
Júlí	0,2	11,3	-2,2	-30,8	12,0	8,2	8,4	8,8	4,5	49,8	14,7	-71,6	-95,7
Ágúst	0,5	10,9	-1,3	-31,7	12,0	8,1	7,6	8,4	4,2	46,3	25,3	-71,8	-95,8
September	0,8	10,8	-1,3	-32,6	12,0	8,5	7,5	8,4	4,1	-3,5	25,8	-76,4	-96,7
Oktober	1,1	9,7	0,5	-26,6	12,0	8,5	7,3	7,9	3,9	-18,8	-3,1	-16,7	-47,7
Nóvember	0,7	8,6	-0,8	-13,9	11,0	8,8	7,6	8,0	3,9	-32,1	-0,7	-26,8	-54,5
Desember	0,5	7,5	-0,6	-3,1	10,0	8,4	7,5	7,9	3,8	1,3	-5,3	-22,5	-57,4
2010													
Janúar	-0,3	6,6	0,6	-8,3	9,5	8,3	7,3	7,8	3,8	-21,7	-5,9	-14,3	-52,7
Febrúar	1,1	7,3	0,7	-8,8	9,5	8,3	7,1	7,4	3,7	-18,7	-6,6	-14,5	-51,1
Mars	0,6	8,5	1,2	-17,3	9,0	8,0	6,3	7,5	3,8	-15,8	0,1	5,3	5,2
Apríl	0,2	8,3	1,2	-15,1	9,0	8,0	5,9	7,4	3,7	-40,8	-6,9	2,5	-6,0
Mái	0,4	7,5	0,6	-4,4	8,5	7,5	5,1	7,4	3,6	-20,7	-8,8	1,0	-6,2
Júní	-0,3	5,7	3,5	1,9	8,0	7,1	4,2	7,4	3,4	-40,0	-3,6	1,4	-17,9
Júlí	-0,7	4,8	2,8	7,2	8,0	7,1	4,3	7,3	3,5	-50,7	-0,5	1,9	-18,8
Ágúst	0,2	4,5	0,4	9,0	7,0	6,1	4,0	7,2	2,9	-49,6	-6,0	2,6	-21,7
September	0,0	3,7	2,0	12,7	6,3	5,4	4,2	7,2	3,4	-55,2	-10,7	0,3	-40,2
Oktober	0,7	3,3	1,1	13,4	6,3	5,3	4,8	7,3	3,5	-38,1	-12,6	-0,3	-42,5
Nóvember	0,1	2,6	0,0	14,2	5,5	4,8	3,7	7,2	3,4	-3,7	-8,4	3,8	-40,7
Desember	0,3	2,5	0,5	15,5	4,5	4,2	2,9	7,2	3,3	-19,4	-3,5	2,3	-34,7
2011													
Janúar	-0,9	1,8	-0,8	13,8	4,5	4,1	2,6	7,2	3,3	-3,3	-2,2	-3,1	-39,8
Febrúar	1,2	1,9	-2,1	10,6	4,3	4,0	3,3	7,2	3,2	15,6	1,8	-3,2	-41,8
Mars	1,0	2,3	-1,6	7,5	4,3	4,0	3,0	7,2	3,2

1. Árstölur eru breytingar milli ársmeðaltala. 2. M.v. opinbera gengisskráningarsvítölu krónunnar og meðalgengi hvers tímabils. Jákvætt formerki táknar styrkingu gengisins. 3. Frá og með júní 2007 var framsetningu veðlana breytt og þau nú sett fram sem nafnvættir í stað ávöxtunar áður. 4. Meðalávöxtun á millibankamarkaði lánstofnana með krónum. 5. Fyrir spariskriftemi og íbúðabætur er sýnd ávöxtun umfram verðtryggingu. Vísakvípt með íbúðabætur hófst í júlí 2004, áður eru sýndar tölur um húsbætur. 6. Árstölur eru breytingar yfir ár. Útlán til innlendra aðila eingöngu frá janúar 2002. Nýjustu tölur eru bráðabirgðatölur. 7. Erlendar skuldir innlánsstofnana. Frá júlí 2007 hafa afluðusamningar verið taldir með til erlendra skulda og framsetning á skammtímastöðu Seðlabankans hefur verið breytt.

Tafla 1 (frh.) Helstu mánaðarlegar vísbendingar

	Gjaldeyrismarkaður og gjaldeyrisforði		Utanríkisviðskipti og ytri skilyrði		Vinnurmarkaður		Ríkisfjármál								
	Gjaldeyrisforði Seðlabankans: Staða (ma.kr.)	Hrein kaup SÍ á markaði lánastofn. ⁹ (ma.kr.)	Vöru-skipta-útl. jöfn. (ma.kr.)	Vöru-útl. (fob) (ma.kr.)	Vöru-innfl. (fob) (ma.kr.)	At-vinnuleysi	Launa-vísitala, 12 mán. %-br. ¹²	Reglulegur tekjujöfn. ríkissí. % af reglul. tekjum frá áram. ¹³	Eignaverð 12. mán. %-breyting Verð Úrvalsvisi-tala hluta-ibúðar-bréfa ¹⁴ húsn. ¹⁵						
2009															
Janúar	364,2	7,4	-1,3	...	33,6	35,4	-4,3	71,0	6,6	7,5	29,4	-5,5	
Febrúar	341,0	7,4	-1,5	...	38,7	27,8	-8,1	79,7	8,2	6,7	11,2	-5,3	
Mars	382,5	8,0	-0,2	...	43,6	27,8	-10,6	77,7	8,9	5,5	-1,1	-8,5	
Apríl	413,7	8,7	-1,1	...	31,5	31,2	-10,3	69,5	9,1	4,4	-11,1	-9,4	
Mai	426,1	9,8	-2,0	...	38,7	31,3	-8,9	68,1	8,7	4,1	-21,7	-10,5	
Júní	384,1	9,0	-2,5	...	40,6	34,0	-12,6	67,2	8,1	3,0	-26,5	-10,8	
Júlí	385,1	9,8	-1,3	...	41,5	41,1	-12,0	66,7	8,0	2,6	-36,4	-11,2	
Ágúst	449,3	12,2	-1,2	...	44,1	31,6	-12,1	66,1	7,7	2,2	-25,6	-10,3	
September	434,7	12,3	-0,5	...	51,3	40,5	-13,9	66,9	7,2	1,9	-25,4	-10,2	
Oktober	451,0	12,8	-1,4	...	46,9	34,8	-13,2	67,1	7,6	1,9	-29,5	-10,0	
Nóvember	402,8	11,5	-1,7	...	44,3	42,2	-10,4	67,0	8,0	4,0	-31,8	-11,1	
Desember	484,9	13,8	2,2	0,0	46,0	32,8	-8,3	67,7	8,2	3,6	-33,4	-12,0	
2010															
Janúar	475,0	13,5	2,0	0,0	5,8	38,8	32,9	-5,0	9,0	3,1	-56,9	-10,2	
Febrúar	480,1	13,9	2,0	0,0	14,0	44,4	30,4	0,0	9,3	3,6	-8,3	-10,0	
Mars	489,9	14,0	1,9	0,0	11,5	52,9	41,3	5,0	9,3	3,6	-18,2	-5,9	
Apríl	506,3	14,5	2,2	0,0	7,2	41,1	33,9	5,4	9,0	4,0	-16,6	-3,6	
Mai	506,1	14,6	2,2	0,0	16,6	52,3	35,7	6,4	8,3	4,0	-21,6	-1,0	
Júní	573,1	16,3	2,5	0,0	11,4	50,7	39,3	10,1	7,6	6,1	-22,8	-1,3	
Júlí	570,0	16,7	2,5	0,0	4,0	44,0	39,9	10,1	7,5	6,0	-31,7	-2,9	
Ágúst	546,3	15,8	2,8	1,0	7,1	41,9	34,8	8,1	7,3	6,0	-25,3	-3,6	
September	487,2	14,5	3,6	1,4	10,7	49,7	39,1	15,3	7,1	6,0	-24,0	-3,2	
Oktober	468,3	13,8	3,6	0,9	10,1	47,0	36,9	12,7	7,5	6,0	-21,3	-2,3	
Nóvember	542,5	15,5	4,1	1,2	6,9	48,4	41,5	13,6	7,7	4,7	-20,2	-0,9	
Desember	667,0	18,9	3,4	25,5	13,1	49,6	36,4	11,0	8,0	4,5	-20,1	0,2	
2011															
Janúar	0,9	7,8	42,3	34,5	13,6	8,5	4,4	-39,4	0,5	
Febrúar	1,0	10,2	42,7	32,5	13,8	8,6	4,2	2,0	
Mars	1,0	8,6	

8. Gjaldveisforði í lok tímabils sem hlutfall af innflutningi eins mánaðar, reiknað á föstu gengi SDR. Mibæð er við meðaltal heildarvörunnflutnings sl. 12 mánuði. 9. Í nefnara eru erlendar skammtímaskuldbindingar innlánsstofnana og fjárfestingarbanka. Frá og með júlí 2007 eru afleiðusamningar meðaltalir í skuldum innlánsstofnana. 10. Verð sjávarafurða í erlendi mynt er reiknað með því að deila íverð sjávarafurða í íslenskum krónum með vöruskiptavog m.v. útlutning. Árstölur eru breyting milli ársmeðaltala. 11. Raungengi mibæð við hlutfallslegt verðlag á Íslandi og í 17 helstu víðskiptalöndum. 2000 = 100. Meðaltal tímabils. 12. Árstölur eru breyting milli ársmeðaltala. 13. Greiðslugrunnur. Án eignasölu. Leibrétt fyrir órari bókun gjalda jan. - nóv. 2004. 192 ma.kr. gjaldfærslu í desember 2008 er sleppt. 14. Árstölur eru breyting yfir ár. 15. Íbúðarhúsnæði á höfuðborgarsvæði (sjó sveitarfélög). Árstölur eru breyting yfir ár.

Heimildir: Hagstofna Íslands, Kauphöll Íslands, Ríkisbókhald, Vinnuálagstofnun, Þjóðskrá Íslands, Seðlabanki Íslands.

Tafla 2 Sögulegar hagtölur

	Verðlag ¹		Gengi		Vextir		Peningastærðir			Hlutfall gjalddeysisforða og vöruinnfl. ⁵	Hrein erlend skuldastaða af VLF ⁶	Hagvöxtur	
	Visitala neysluverðs ¹	Verðbólga	Meðal gengisvisitala ²	Rauנגengi krónu ³ m.v. neysluverð	m.v. laun	Alm. skuldabréfa-lán banka (raunáv.) óverðtr.	M3	Útlán innlánsst.	Útlán lánaferfis				
1981	12,2	50,8	34,7	106,2	115,9	-1,7	2,5	70,5	72,2	54,1	3,0	36,5	4,3
1982	18,4	51,0	54,5	97,7	113,5	-9,4	2,9	58,0	92,0	100,2	2,1	46,4	2,2
1983	33,9	84,2	100,0	91,8	94,9	-14,2	3,0	78,7	85,6	82,9	2,5	57,2	-2,2
1984	43,7	29,2	116,3	96,3	92,1	3,4	5,5	33,4	43,0	40,2	2,1	60,2	4,1
1985	57,9	32,4	148,7	94,8	92,0	-2,3	5,0	47,6	29,7	35,2	2,8	63,6	3,3
1986	70,2	21,3	171,0	97,1	92,9	4,3	5,2	35,0	19,1	20,1	3,6	56,5	6,3
1987	83,4	18,8	177,3	106,0	118,3	8,7	7,7	35,2	42,1	31,4	2,4	49,4	8,5
1988	104,6	25,4	202,6	111,4	127,9	8,7	9,2	16,5	37,2	34,0	2,4	51,3	-0,1
1989	126,7	21,1	254,7	102,4	111,5	7,4	6,5	32,8	25,2	33,8	3,0	56,8	0,3
1990	145,5	14,8	283,7	99,1	99,6	7,0	9,3	24,9	11,0	12,5	3,3	43,8	1,2
1991	155,4	6,8	283,6	101,7	101,5	8,1	10,0	19,9	11,6	15,4	3,2	44,9	-0,2
1992	161,2	3,7	285,0	101,7	102,8	7,4	11,8	1,3	5,3	11,8	4,0	53,0	-3,4
1993	167,8	4,1	308,8	96,2	94,6	6,7	11,5	5,4	5,0	11,1	4,3	58,9	1,3
1994	170,3	1,5	324,8	91,0	83,2	5,0	9,5	10,7	-21,7	4,5	2,6	53,3	3,6
1995	173,2	1,7	322,3	91,1	88,0	5,6	10,1	9,6	47,3	5,9	2,4	52,0	0,1
1996	177,1	2,3	322,9	91,3	88,9	5,5	10,5	8,5	11,5	9,3	3,0	49,8	4,8
1997	180,3	1,8	318,7	92,2	90,3	5,3	11,1	16,5	12,4	11,8	2,6	51,3	4,9
1998	183,3	1,7	313,6	93,8	92,8	4,7	11,8	20,2	30,0	15,1	2,2	57,6	6,3
1999	189,6	3,4	313,1	96,3	96,8	4,4	8,0	19,3	23,1	17,3	2,5	67,1	4,1
2000	199,1	5,0	313,3	100,0	100,0	5,1	12,7	4,4	50,1	17,2	2,1	94,0	4,3
2001	212,4	6,7	376,3	87,3	86,7	5,1	9,4	-2,3	12,6	19,2	2,1	102,0	3,9
2002	222,5	4,8	365,2	91,7	90,7	5,2	13,7	23,8	2,7	3,2	2,5	89,8	0,1
2003	227,3	2,2	343,3	96,0	95,9	4,4	9,4	22,6	18,3	11,4	3,5	93,1	2,4
2004	234,6	3,2	336,3	98,1	93,1	3,9	8,3	30,1	39,0	19,9	3,6	113,5	7,7
2005	244,1	4,0	301,8	111,4	104,8	3,7	10,7	23,5	50,6	31,1	2,9	152,1	7,5
2006	260,6	6,8	337,2	104,2	102,0	4,6	10,9	22,4	41,5	31,0	4,8	201,7	4,6
2007	273,7	5,0	329,1	108,6	110,4	6,0	14,2	94,2	30,8	22,7	4,9	227,1	6,0
2008	307,7	12,4	462,1	85,5	85,7	4,6	7,9	32,1	-31,2	...	7,7	735,6	1,0
2009	344,6	12,0	622,3	70,0	63,9	4,4	4,2	-5,3	-15,3	...	13,8	750,3	-6,8
2010	363,2	5,4	604,0	74,5	72,2	3,4	4,9	-3,5	2,2	...	18,9	640,0	0

1. Sínd eru ársmeðaltöl (maí 1988=100) og breyting milli ársmeðaltala. 2. 1983=100. Gengi erlendra gjaldmiðla gagnvart krónu miðað við viðskiptavæga kórfu helstu viðskiptalanda. Ársmeðaltal 3. 2000=100. 4. Árleg meðaltöl ávöxtunar verðtryggðra spariskriteina ríkissjóðs. Ávöxtun í Kauphöll Íslands frá 1987. Frá árinu 2006 er reiknað árlegt meðaltal verðtryggðu vísitölunnar ICEX-5Y-1. 5. Gjalddeysisforði í lok tímabils sem hlutfall af innflutningi eins mánaðar, reiknað á föstu gengi SDR. Miðað er við meðaltal heildarvöruinnflutnings sl. 12 mánuði. 6. Skuldahlutföll eru reiknuð út frá skuldastöðu í lok tímabils á gengi hvers tíma sem hlutfall af landsframleiðslu ársins.

Tafla 2 (frh.) Sögulegar hagtölur

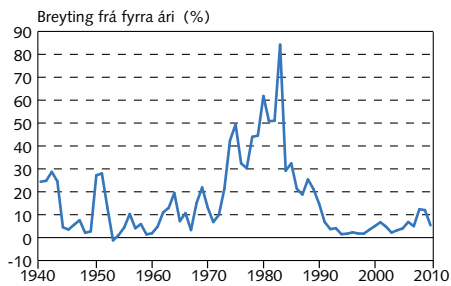
	Þjóðhagsstærðir (%-breyt. milli ára)			Utánríkisviðskipti (%-breyt. milli ára) ⁷			Viðsk.-jöfn., % af VLF		Hið opinbera (% af VLF) ⁸		Vinnumarkaður (% af mannafla)		Laun (%-breyt. milli ára)	
	Einka-neysla	Fjárf. muna-myndun	Þjóðar-útgjöld	Út-flutn.	Inn-flutn.	Við-skipta-kjör	Viðsk.-jöfn., % af VLF	Jöfn.-uður	Tekjur	Útgjöld	Atv.-leysi	Atv.-þátttaka ⁹	Raun-laun ¹⁰	Kaupm.-stöf.tekna
1981	6,2	1,2	5,6	3,2	7,1	-0,4	-4,1	1,3	36,8	35,5	0,4	76,8	0,7	5,4
1982	5,0	0,1	5,0	-8,9	-0,6	-0,7	-8,0	1,7	37,9	36,2	0,8	77,6	1,7	2,2
1983	-5,6	-12,7	-8,6	11,0	-9,7	-1,4	-1,8	-2,0	35,8	37,8	1,0	77,4	-16,7	-12,5
1984	3,7	9,4	6,4	2,4	9,1	0,7	-4,5	2,2	36,9	34,7	1,3	77,6	-3,1	-2,5
1985	4,2	1,0	2,7	11,1	9,4	-0,9	-3,8	-1,6	35,4	37,0	0,9	79,3	1,2	10,8
1986	6,9	-1,6	4,5	5,9	0,9	5,4	0,7	-4,0	35,4	39,4	0,7	80,9	5,7	9,5
1987	16,2	18,8	15,7	3,3	23,3	4,3	-3,3	-0,8	35,6	36,5	0,4	84,1	9,0	25,8
1988	-3,8	-0,2	-0,6	-3,6	-4,6	-0,8	-3,4	-2,0	39,5	41,5	0,6	80,1	2,2	-2,2
1989	-4,2	-7,9	-4,4	2,9	-10,3	-3,9	-1,3	-4,4	38,5	43,0	1,7	78,7	-9,1	-9,0
1990	0,5	3,0	1,5	0,0	1,0	-3,2	-2,1	-3,3	38,1	41,4	1,8	77,5	-4,9	-4,1
1991	3,0	2,6	3,5	-5,9	5,3	3,5	-4,0	-2,9	39,8	42,7	1,5	81,0	1,4	3,1
1992	-3,2	-10,4	-4,6	-2,0	-6,0	-0,5	-2,4	-2,8	40,8	43,6	3,1	81,8	-0,8	-3,0
1993	-4,6	-9,8	-2,9	6,5	-7,5	-3,7	0,7	-4,5	39,0	43,4	4,4	81,1	-2,6	-2,1
1994	2,9	-0,2	1,8	9,3	3,8	0,2	1,9	-4,7	38,6	43,2	4,8	81,3	-0,3	4,7
1995	2,2	-1,7	2,2	-2,3	3,6	1,1	0,7	-3,0	39,6	42,5	5,0	82,9	2,8	2,7
1996	5,7	25,0	6,8	9,9	16,5	-3,2	-1,8	-1,6	40,5	42,0	4,4	81,6	4,0	4,2
1997	6,3	9,3	5,8	5,6	8,0	2,1	-1,8	0,0	40,5	40,5	3,9	81,0	3,6	7,3
1998	10,2	34,4	13,8	2,5	23,4	5,1	-6,8	-0,4	40,8	41,2	2,8	82,3	7,6	8,7
1999	7,9	-4,1	4,2	4,0	4,4	-0,6	-6,8	1,1	43,1	41,9	1,9	83,2	3,3	6,3
2000	4,2	11,8	5,9	4,2	8,6	-2,4	-10,2	1,7	43,5	41,8	1,3	83,5	1,6	8,2
2001	-2,8	-4,3	-2,1	7,4	-9,1	0,3	-4,3	-0,7	41,8	42,5	1,4	83,6	2,0	-3,0
2002	-1,5	-14,0	-2,3	3,8	-2,6	0,6	1,5	-2,6	41,6	44,1	2,5	82,8	2,3	5,0
2003	6,1	11,1	5,7	1,6	10,7	-4,1	-4,8	-2,8	42,7	45,6	3,4	82,1	3,4	3,8
2004	7,0	28,1	9,9	8,4	14,5	-1,3	-9,8	0,0	44,1	44,0	3,1	80,7	1,4	7,5
2005	12,7	35,7	15,7	7,5	29,3	1,0	-16,0	4,9	47,0	42,1	2,1	81,9	2,6	11,1
2006	3,6	22,4	9,5	-4,6	10,4	3,4	-23,8	6,3	47,9	41,6	1,2	83,1	2,6	8,3
2007	5,6	-11,1	-0,1	17,7	-0,7	0,1	-16,4	5,4	47,7	42,2	1,0	83,3	3,8	10,5
2008	-7,9	-19,7	-8,5	7,0	-18,4	-6,1	-24,5	-13,5	44,1	57,5	1,6	82,6	-3,8	0,5
2009	-15,6	-50,9	-20,7	7,0	-24,0	-9,8	-10,3	-10,0	41,1	51,0	8,0	80,9	-7,2	-17,7
2010	-0,2	-8,1	-2,5	1,1	3,9	5,8	-7,8	-6,3	42,2	48,6	8,1	81,1	-0,6	-3,6

7. Viðskipti með vöru og þjónustu, %-breytingar milli ára eru magnbreytingar. 8. Hið opinbera er ríki, sveitarfélög og almannatryggingar. 9. Til ársins 1990 er atvinnuþátttaka reiknuð frá skilgreingu þjóðhagsstofnunar en frá árinu 1991 er notast við vinnumarkaðskönnun Hagstofu. 10. Launavísitala Hagstofu frá 1989. Áður launavísitala til greiðslufórnar. Raunvirnt með neysluverðisvísitölu.

Heimildir: Fjármálaráðuneytið, Hagstofa Íslands, Kauphöll Íslands, Vinnumálastofnun, Seðlabanki Íslands.

Mynd 1
Verðbólga 1940-2010

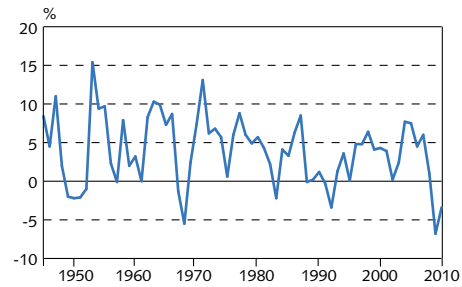
Árleg meðaltöl visitölu neysluverðs



Heimild: Hagstofa Íslands.

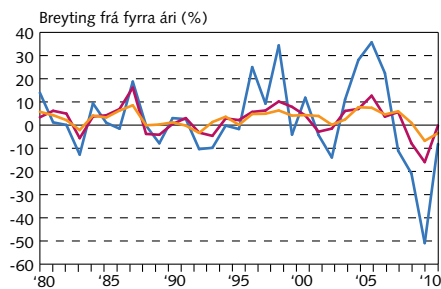
Mynd 2
Hagvöxtur 1945-2010¹

Magnbreyting vergrar landsframleiðslu milli ára



1. Bráðabirgðatölur 2010.
Heimild: Hagstofa Íslands.

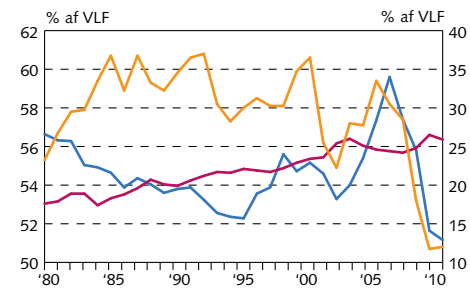
Mynd 3
Vöxtur landsframleiðslu, einkaneyslu og fjármunamyndunar 1980-2010¹



— Fjármunamyndun
— Einkaneysla
— Verg landsframleiðsla

1. Bráðabirgðatölur 2010.
Heimild: Hagstofa Íslands.

Mynd 4
Einkaneysla, samneysla og fjármunamyndun 1980-2010¹

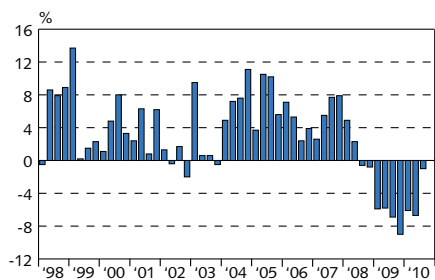


— Fjármunamyndun (h. ás)
— Samneysla (h. ás)
— Einkaneysla (v. ás)

1. Bráðabirgðatölur 2010.
Heimild: Hagstofa Íslands.

Mynd 5
Hagvöxtur 1. ársfj. 1998 - 4. ársfj. 2010¹

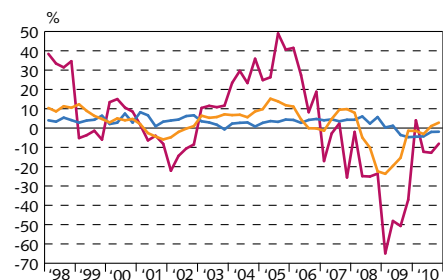
Magnbreyting VLF frá sama fjórðungi fyrra árs



1. Nýjustu tölur eru bráðabirgðatölur.
Heimild: Hagstofa Íslands.

Mynd 6
Undirþættir hagvaxtar 1. ársfj. 1998 - 4. ársfj. 2010¹

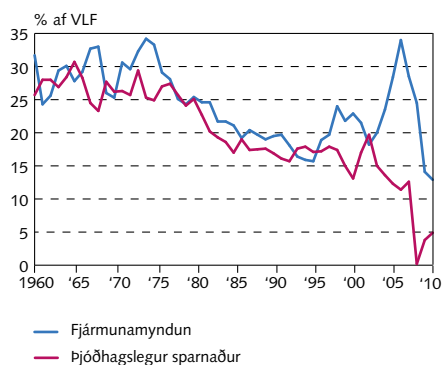
Magnbreytingar frá sama ársfjórðungi fyrra árs



— Samneysla
— Fjármunamyndun
— Einkaneysla

1. Nýjustu tölur eru bráðabirgðatölur.
Heimild: Hagstofa Íslands.

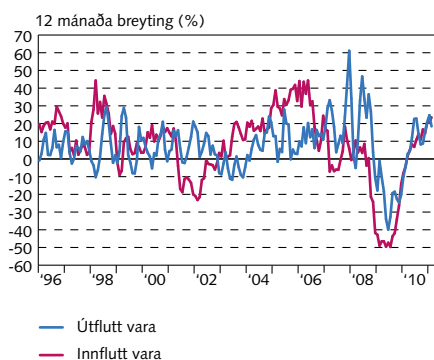
Mynd 7
Þjóðhagslegur sparnaður og fjármunamyndun 1960-2010¹



1. Bráðabirgðatölur 2010.
Heimild: Hagstofa Íslands.

Mynd 9
Vöruút- og innflutningur janúar 1996 - febrúar 2011

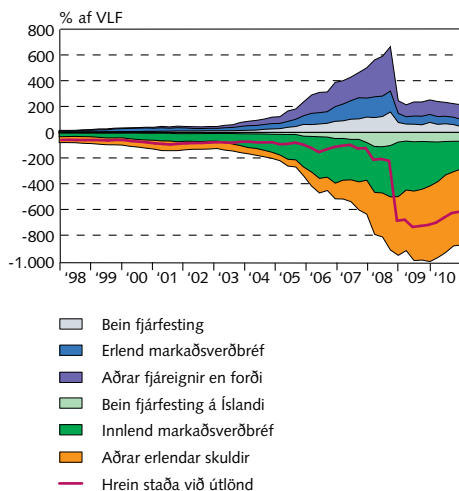
Þriggja mánaða hreyfanlegt meðaltal á föstu gengi



Heimildir: Hagstofa Íslands, Seðlabanki Íslands.

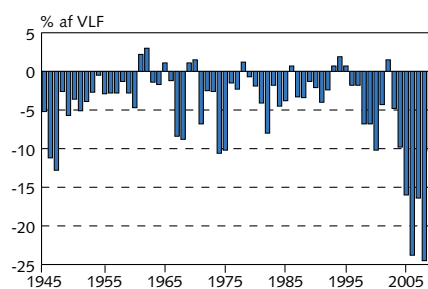
Mynd 11
Skuldir og eignir þjóðarbúsins 1. ársfj. 1998 - 4. ársfj. 2010¹

Á verðlagi hvers árs



1. Nýjustu tölur eru bráðabirgðatölur.
Heimildir: Hagstofa Íslands, Seðlabanki Íslands.

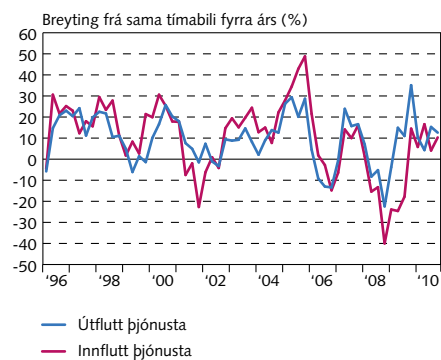
Mynd 8
Viðskiptajöfnuður 1945-2010¹



1. Bráðabirgðatölur 2010.
Heimild: Hagstofa Íslands.

Mynd 10
Útflutt og innflutt þjónusta 1. ársfj. 1996 - 4. ársfj. 2010¹

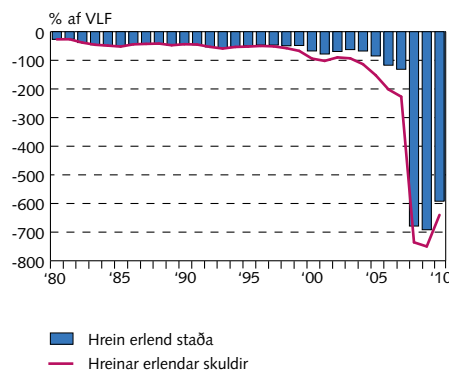
Á föstu gengi



1. Nýjustu tölur eru bráðabirgðatölur.
Heimildir: Hagstofa Íslands, Seðlabanki Íslands.

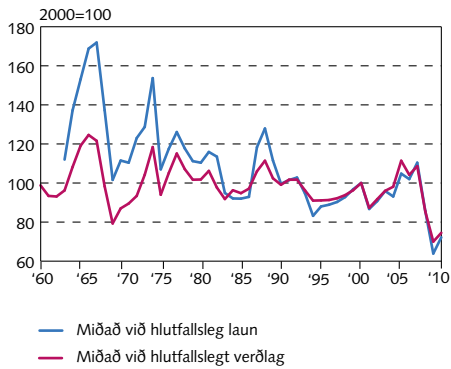
Mynd 12
Hrein erlend skuldastaða þjóðarbúsins 1980-2010¹

Staða í árslok



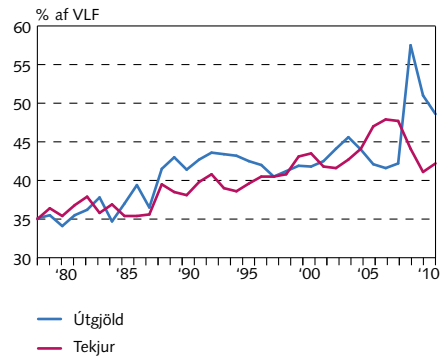
1. Nýjustu tölur eru bráðabirgðatölur.
Heimildir: Hagstofa Íslands, Seðlabanki Íslands.

Mynd 13
Raungengi krónunnar 1960-2010¹



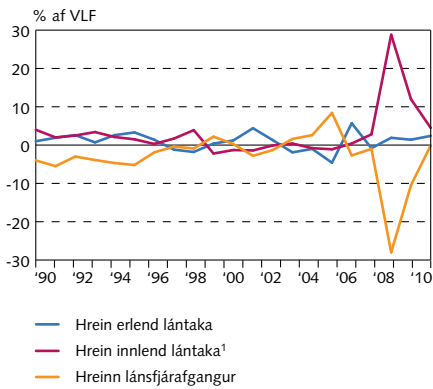
1. Bráðabirgðatölur 2010.
Heimild: Seðlabanki Íslands.

Mynd 14
Útgjöld og tekjur hins opinbera 1978-2010



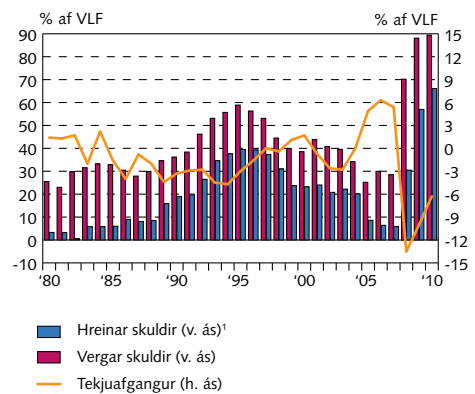
Heimild: Hagstofa Íslands.

Mynd 15
Lánsfjárafgangur og lántökur ríkissjóðs 1990-2010



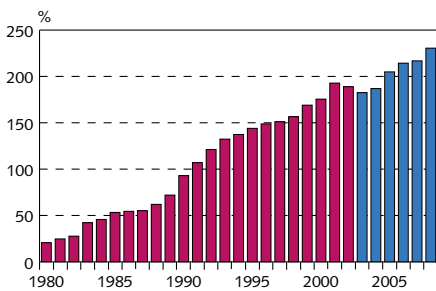
1. Þ.m.t. hækkun lífeyrisskuldbindinga og ógreiddra vaxta til langs tíma. Bráðabirgðatölur Fjársýslu ríkisins vegna ársins 2010.
Heimildir: Fjársýsla ríkisins, Ríkisreikningur.

Mynd 16
Skuldir og tekjuafgangur hins opinbera 1980-2010



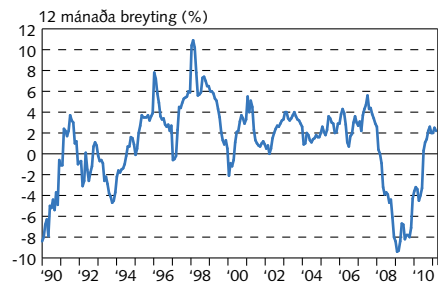
1. Skuldir eru án lífeyrisskuldbindinga. Eignir eru án hlutfjár en með sjóðsstöðu.
Heimildir: Ríkisreikningur, Hagstofa Íslands.

Mynd 17
Skuldir heimila sem hlutfall af ráðstöfunartekjum 1980-2008¹



1. Breytt lánaflökkun frá árinu 2003 (súlur í bláum lit). Áætlun fyrir árið 2008.
Heimildir: Hagstofa Íslands, Seðlabanki Íslands.

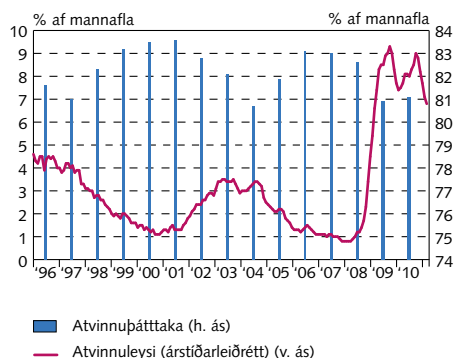
Mynd 18
Próun raunlauna janúar 1990 - febrúar 2011



Heimild: Hagstofa Íslands.

Mynd 19

Atvinnuleysi og atvinnuþáttaka
janúar 1996 - febrúar 2011¹

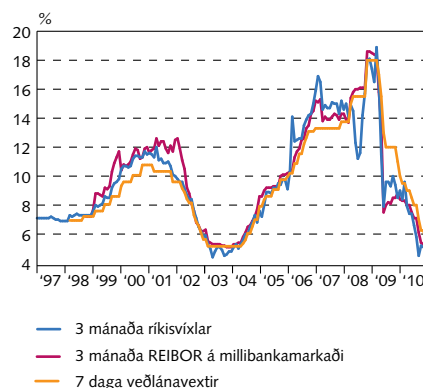


1. Vinnuráðgjafarann Hagstofunnar 1996-2011.
Heimildir: Hagstofa Íslands, Vinnuráðgjafarann, Seðlabanki Íslands.

Mynd 20

Ávöxtun á peningamarkaði
janúar 1997 - febrúar 2011

Í lok mánaðar

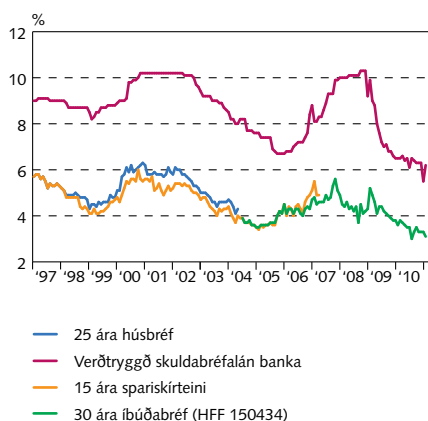


Heimild: Seðlabanki Íslands.

Mynd 21

Ávöxtun langtímaskuldabréfa
janúar 1997 - febrúar 2011

Í lok mánaðar

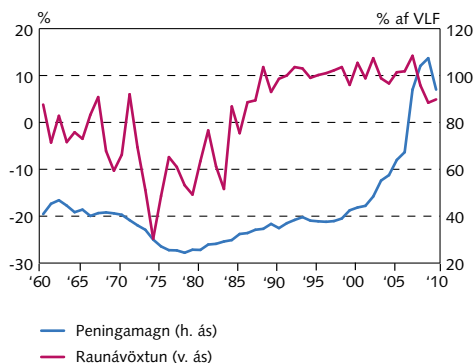


Heimild: Seðlabanki Íslands.

Mynd 22

Raunávöxtun og peningamagn 1960-2010¹

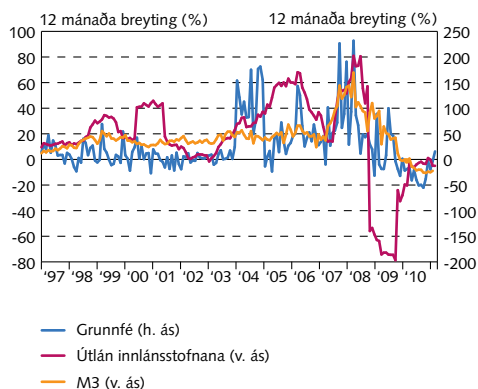
Raunávöxtun óverðtryggðra útlána banka
og M3 sem hlutfall af VLF



1. Nýjustu tölur eru bráðabirgðatölur.
Heimild: Seðlabanki Íslands.

Mynd 23

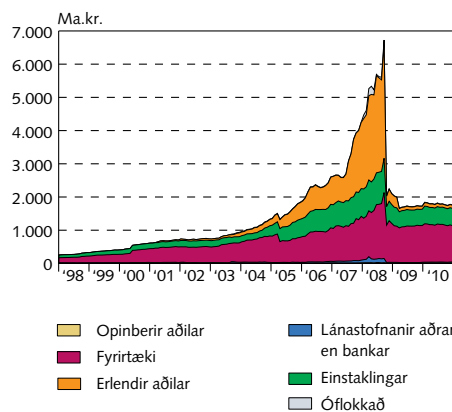
Peningamagn (M3), útlán innlánsstofnana
og grunnfé janúar 1997 - febrúar 2011¹



1. Nýjustu tölur eru bráðabirgðatölur.
Heimild: Seðlabanki Íslands.

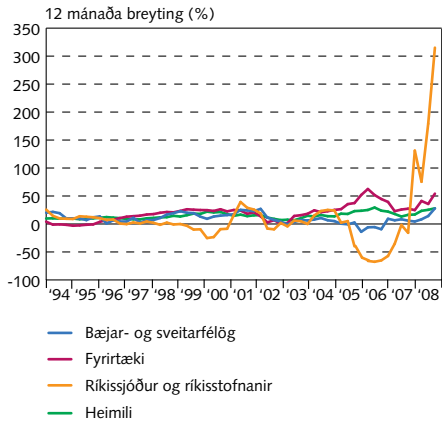
Mynd 24

Útlánaflokkun innlánsstofnana
janúar 1998 - febrúar 2011¹



1. Í september 2003 hófst sjálfvirk flokkun útlána og verðbréfaeignar á atvinnugreinar skv. ISAT 95 staði. Við það lækkuðu útlán til heimila, en útlán til atvinnuvega og sveitarfélaga hækkðu. Nýjustu tölur eru bráðabirgðatölur.
Heimild: Seðlabanki Íslands.

Mynd 25

Vöxtur útlána lánakerfisins
1. ársfj. 1994 - 3. ársfj. 2008Útlán flokkuð eftir lántakendum¹

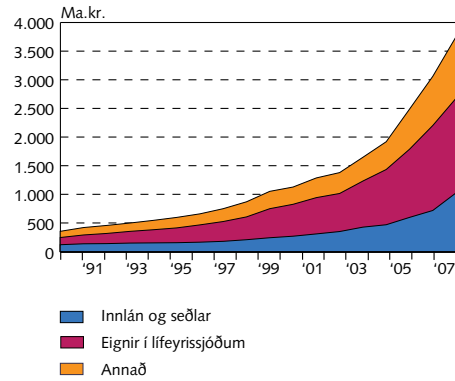
1. Í september 2003 hófst sjálfvirk flokkun útlána og verðbréfaeignar á atvinnugreinar skv. ISAT 95-staðli. Við það lækkuðu útlán til heimila, en útlán til atvinnuvega og sveitarfélaga hækkuðu. Nýjustu tölur eru bráðabirgðatölur.

Heimild: Seðlabanki Íslands.

Mynd 26

Flokkun innlendra skulda lánakerfisins
1990-2007

Staða í árslok á verðlagi hvers tíma

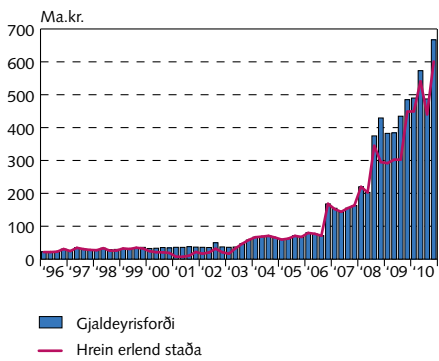


Heimild: Seðlabanki Íslands.

Mynd 27

Gjaldeyrisforði og hrein erlend staða
Seðlabankans 1. ársfj. 1996 - 4. ársfj. 2010¹

Á gengi hvers tíma



1. Nýjustu tölur eru bráðabirgðatölur.

Heimild: Seðlabanki Íslands.