

Tölur og myndir

Tölur og myndir miðast almennt við tölulegar upplýsingar sem fyrir lágu 16. maí 2014. Skýringar á merkingu tákna eru á bls. 2.

A		Tölur
78	Tafla 1	Helstu mánaðarlegar vísbendingar
80	Tafla 2	Sögulegar hagtölur
B		Myndir
82	Mynd 1	Verðbólga 1940-2013
82	Mynd 2	Hagvöxtur 1945-2013
82	Mynd 3	Vöxtur landsframleiðslu, einkaneyslu og fjármunamyndunar 1980-2013
82	Mynd 4	Einkaneysla, samneysla og fjármunamyndun 1980-2013
82	Mynd 5	Hagvöxtur 1. ársfj. 1998 - 4. ársfj. 2013
82	Mynd 6	Undirþættir hagvaxtar 1. ársfj. 1998 - 4. ársfj. 2013
83	Mynd 7	Þjóðhagslegur sparnaður og fjármunamyndun 1960-2013
83	Mynd 8	Viðskiptajöfnuður 1945-2013
83	Mynd 9	Vöruútflutningur og vöruinnflutningur janúar 1996 - mars 2014
83	Mynd 10	Útflutt og innflutt þjónusta 1. ársfj. 1996 - 4. ársfj. 2013
83	Mynd 11	Erlendar skuldir og eignir þjóðarbúsins 1. ársfj. 1998 - 4. ársfj. 2013
83	Mynd 12	Hrein erlend skuldastaða þjóðarbúsins 1980-2013
84	Mynd 13	Raugengi krónunnar 1960-2013
84	Mynd 14	Útgjöld og tekjur hins opinbera 1978-2013
84	Mynd 15	Lánsfjárafgangur og lántökur ríkissjóðs 1990-2012
84	Mynd 16	Opinberar skuldir og tekjuafgangur 1980-2013
84	Mynd 17	Skuldir heimila sem hlutfall af ráðstöfunartekjum 1980-2012
84	Mynd 18	Próun raunlauna janúar 1990 - mars 2014
85	Mynd 19	Atvinnuleysi og atvinnuþátttaka janúar 1996 - mars 2014
85	Mynd 20	Skammtímavextir mars 1998 - apríl 2014
85	Mynd 21	Ávöxtun langtímaskuldabréfa janúar 1997 - apríl 2014
85	Mynd 22	Raunávöxtun og peningamagn 1960-2013
85	Mynd 23	Peningamagn (M3), útlán innlánsstofnana og grunnfé janúar 1997 - mars 2014
85	Mynd 24	Útlánaflokkun innlánsstofnana janúar 1998 - mars 2014
86	Mynd 25	Vöxtur útlána lánakerfisins 1. ársfj. 1994 - 3. ársfj. 2008
86	Mynd 26	Flokkun innlendra skulda lánakerfisins í árslok 1990-2007
86	Mynd 27	Gjaldeyrisforði og hrein erlend staða Seðlabankans 1. ársfj. 1996 - 1. ársfj. 2014

Tafla 1 Helstu mánaðarlegar vísbendingar

	Verðlag		Gengi		Peningamarkaður			Ávöxtun (í lok tímabils, %)			Peningastærðir (í lok tímabils) ⁶			
	%breyting vísitölu neysluverðs ¹		%breyt. meðal-gengis krónu ^{1,2}		Lán sl gegn veðj ³	3 mánn. REIBOR ⁴	Skuldbærfamarkaður ⁵		Riðl. innlánsstofnana	Útlán	M3	Grunnfé	Erlent lánsfé ⁷	
	sl. 1 m.	sl. 12 m.	sl. 1 m.	sl. 12 m.			RIKB 13 0517	RIKB 19 0226						HFF 150644
2012														
Janúar	0,3	6,5	-1,2	-3,7	4,8	4,8	3,7	6,4	2,6	12,7	-5,6	12,7	0,2	-27,4
Febrúar	1,0	6,3	-1,9	-4,0	4,8	4,8	4,1	6,8	2,5	18,7	18,7	12,1	1,0	-23,2
Mars	1,0	6,4	-2,0	-5,3	5,0	5,1	4,4	6,9	2,7	10,0	10,0	7,8	4,2	-16,4
Apríl	0,8	6,4	-0,2	-5,3	5,0	5,1	4,1	7,0	2,6	-7,6	-7,6	9,2	5,9	-14,1
Mai	0,0	5,4	2,1	-2,2	5,5	5,6	3,8	6,6	2,8	17,5	17,5	10,7	7,7	-22,5
Júní	0,5	5,4	1,5	-0,2	5,8	5,7	2,7	6,6	2,8	5,4	5,4	8,3	6,0	-24,9
Júlí	-0,7	4,6	2,2	2,4	5,8	5,8	3,1	6,3	2,8	-22,9	-22,9	4,3	5,5	-28,7
Ágúst	-0,2	4,1	3,7	5,4	5,8	5,8	2,8	6,2	2,5	20,6	20,6	3,1	5,9	-14,3
September	0,8	4,3	-4,6	-1,0	5,8	5,8	3,1	6,3	2,5	-0,7	-0,7	-1,5	6,7	-19,1
Október	0,3	4,2	-1,5	-3,6	5,8	6,1	3,0	6,0	2,5	8,6	8,6	-0,4	6,3	-19,0
Nóvember	0,3	4,5	-1,6	-4,9	6,0	6,1	3,5	6,0	2,8	0,0	0,0	-1,6	5,4	-17,1
Desember	0,0	4,2	-0,8	-4,6	6,0	6,2	3,8	6,1	2,7	32,0	32,0	-2,7	1,8	-22,3
2013														
Janúar	0,3	4,2	-2,5	-5,9	6,0	6,2	5,3	5,3	2,5	15,8	15,8	-8,0	0,9	-16,3
Febrúar	1,6	4,8	0,8	-3,3	6,0	6,2	5,6	5,4	2,6	-33,0	-33,0	-5,7	-0,5	-18,3
Mars	0,2	3,9	4,3	3,0	6,0	6,2	5,7	5,7	2,7	1,7	1,7	-9,0	-0,2	-20,4
Apríl	0,2	3,3	5,2	8,6	6,0	6,2	5,8	5,5	2,8	-7,9	-7,9	-12,0	-1,9	-19,6
Mai	0,0	3,3	-1,5	4,8	6,0	6,2	.	5,4	2,7	0,9	0,9	-5,7	-1,8	5,4
Júní	0,5	3,3	-1,3	1,9	6,0	6,2	.	5,5	2,9	9,8	9,8	-2,2	-1,2	-1,6
Júlí	-0,3	3,8	0,4	0,1	6,0	6,2	.	5,6	2,7	12,4	12,4	-1,9	-0,3	3,7
Ágúst	0,3	4,3	1,1	-2,3	6,0	6,2	.	5,8	2,6	-14,3	-14,3	-0,2	-0,4	-8,4
September	0,3	3,9	-1,6	0,8	6,0	6,2	.	5,8	2,7	4,2	4,2	1,5	0,8	0,1
Október	0,0	3,6	-1,3	1,0	6,0	6,2	.	5,6	2,8	5,4	5,4	0,9	0,7	2,8
Nóvember	0,4	3,7	0,4	3,0	6,0	6,2	.	6,0	3,0	8,7	8,7	1,3	0,8	8,9
Desember	0,5	4,2	2,7	6,7	6,0	6,2	.	6,1	3,1	0,3	0,3	1,3	0,8	20,2
2014														
Janúar	-0,7	3,1	1,7	11,3	6,0	6,2	.	6,1	3,1	13,5	13,5	9,6	2,2	21,2
Febrúar	0,7	2,1	1,3	11,9	6,0	6,2	.	6,5	3,2	22,1	22,1	5,9	2,7	21,9
Mars	0,2	2,2	0,2	7,5	6,0	6,1	.	6,1	3,4	-6,5	-6,5	8,1	3,7	20,2
Apríl	0,3	2,3	0,4	2,5	6,0	6,1	.	6,0	3,2	11,5	11,5

1. Árstölur eru breytingar milli ársmeðaltala. 2. M.v. þrönga viðskiptavog krónunnar og meðalgengi hvers tímabils. Jákvætt formerki táknar styrkingu gengisins. 3. Frá og með júní 2007 var framséiningu veðlanavaxta breytt og eru þeir nú sýndir sem nafnvæðir í stað ávöxtunar áður. 4. Meðalávöxtun á millibankamarkaði lánaðstofnana með krónur. 5. Fyrir spariskiltneini og íbúðabréf er sýnd ávöxtun umfram verðtryggingu. Viðskipti með íbúðabréf hófust í júlí 2004, áður eru sýndar tölur um húsbérf. 6. Árstölur eru breytingar yfir ár. Úttán til innlendra aðila eingöngu. Nýjustu tölur eru bráðbirgðatölur. 7. Erlendar skuldir innlánsstofnana. Frá júlí 2007 hafa afleiðusamningar verið taldir með erlendum skuldum og framséiningu á skammtíamistöðu Seðlabankans hefur verið breytt.

Tafla 1 (frh.) Helstu mánaðarlegar vísendingar

	Gjaldveyrismarkaður og gjaldveyrisfordi			Útanríkisviðskipti og ytri skilyrði			Vinnumarkaður		Ríkisfjármál				
	Gjaldveyrisfordi sem hlutfall af staða (ma.kr.)	Hrein kaup SÍ á markaði (ma.kr.) ⁸	Hrein vöruiinn- erl. sktsk. lánastofn. ⁹ (ma.kr.)	Vöruiinn- erl. sktsk. lánastofn. (ma.kr.)	Vöruiinn- erl. sktsk. lánastofn. (ma.kr.)	Vöruiinn- erl. sktsk. lánastofn. (ma.kr.)	Útflutn. (fob) (ma.kr.)	Útflutn. (fob) (ma.kr.)	Útflutn. (fob) (ma.kr.)	At- vinnu- leysi	Launa- vísitala, 12 mán. %-br.	Ríkisfjármál Reglugætur tekjujöfn. ríkissi-, % af reglul. tekjum frá áram. ¹²	Eignaverð 12 mán. %-breyting Úrvalsvisi- tala hluta- bréfa húsn. ¹³ Verð íbúðar- húsn.
2012													
Janúar	1.081,1	23,4	7,6	1,2	47,3	46,8	0,7	75,3	7,2	9,1	-38,1	-5,0	9,2
Febrúar	1.095,0	23,1	7,6	1,0	54,2	41,6	-2,5	74,2	7,3	11,3	6,1	-2,5	7,8
Mars	976,8	20,3	6,3	-1,0	55,4	50,3	0,0	72,9	7,1	12,1	-4,5	4,1	8,7
Apríl	942,2	19,7	6,0	1,0	49,5	40,7	0,8	73,0	6,5	11,9	-3,4	8,6	7,7
Mai	1.062,8	21,8	7,9	1,2	55,4	57,4	0,1	74,7	5,6	11,0	-6,2	8,1	5,3
Júní	851,6	17,9	6,4	1,0	52,4	52,2	0,7	76,3	4,8	6,9	-7,1	11,1	6,3
Júlí	829,6	18,0	6,3	2,9	47,3	46,9	0,7	77,6	4,7	6,0	-9,8	1,9	7,3
Ágúst	786,2	17,0	5,6	1,8	51,9	38,9	0,4	80,1	4,8	5,9	-9,3	7,0	6,7
September	532,5	11,2	4,0	1,9	8,8	46,5	-1,7	76,6	4,9	5,7	-10,9	12,1	6,0
Oktober	547,8	11,2	4,3	3,2	15,1	63,1	-0,9	75,4	5,2	5,1	-8,8	6,6	5,9
Nóvember	527,1	11,0	4,2	2,0	9,3	54,6	-0,8	74,6	5,4	5,0	-11,2	12,6	6,3
Desember	539,7	11,3	4,5	1,0	3,5	45,0	-0,9	73,8	5,7	4,7	-8,3	16,5	5,8
2013													
Janúar	532,3	11,3	4,4	-2,1	10,5	55,7	-1,7	72,7	5,5	5,0	-40,3	22,6	5,3
Febrúar	514,6	11,2	4,3	-3,1	5,9	49,6	-2,1	74,0	5,5	5,2	4,3	23,8	5,8
Mars	505,3	11,4	4,6	-1,0	9,3	50,9	0,7	77,2	5,3	5,5	-6,1	16,5	4,6
Apríl	479,9	11,2	4,2	0,0	3,6	51,5	0,6	81,0	4,9	5,8	-1,9	8,6	5,5
Mai	490,3	11,1	3,7	-1,0	-6,6	43,5	0,2	79,7	4,3	5,5	-7,6	5,2	6,5
Júní	486,3	11,0	4,1	0,0	1,1	44,5	-0,4	79,1	3,9	5,7	-6,6	6,4	6,9
Júlí	474,6	11,0	3,9	1,4	4,5	53,8	0,3	79,3	3,9	5,5	-7,4	17,5	6,7
Ágúst	471,8	10,8	4,0	0,5	2,9	44,1	0,3	80,4	4,0	5,7	-6,2	16,4	6,8
September	478,2	10,7	4,0	-0,5	8,8	55,5	-0,1	79,2	3,8	5,9	-7,9	14,0	7,0
Oktober	484,2	10,8	4,1	0,5	8,1	55,0	-0,9	78,1	3,9	6,0	-3,7	21,7	7,9
Nóvember	496,6	11,2	4,0	1,0	11,4	55,2	1,0	78,7	4,1	6,1	-6,8	22,1	7,8
Desember	487,4	11,3	4,0	5,3	4,4	45,7	0,1	81,1	4,2	6,0	-5,0	18,9	6,8
2014													
Janúar	502,6	11,6	4,0	10,6	7,2	48,0	-1,3	82,5	4,5	6,7	-24,8	9,4	7,4
Febrúar	495,5	11,7	3,9	10,8	2,7	43,1	0,0	83,8	4,5	4,7	5,5	-0,5	8,7
Mars	468,2	10,9	3,7	2,8	-0,6	45,2	1,7	83,7	4,5	4,4	5,8	-4,1	11,1
Apríl	468,3	10,9	...	0,5	4,1	-0,9	...

8. Gjaldveyrisfordi í lok tímabils sem hlutfall af meðaltali heildarvöruiinnflutnings sl. 12 mánuði, reiknaður á föstu gengi SDR. 9. Í nefnara eru erlendar skammtimaskuldþingir innlánsstofnana og fjárfestingarbanka. Frá og með júlí 2007 eru afleiðusamningar taldir með í skulðum innlánsstofnana. 10. Verð sjávarafurða í erlendri mynt er reiknað með því að deila í verð sjávarafurða í íslenskum krónum með vöruskiptavog m.v. útflyting. Arstölur eru prósentubreytingar milli ársmeðaltala. 11. Raungengi miðað við hlutfallslegt verðlag á Íslandi og vegið verðlag í 17 helstu viðskiptalöndum. 2000 = 100. Meðaltal tímabils. 12. Greiðslugrunnur. Án eignasblu. 13. Íbúðarhúsnæði á höfuðborgarsvæði (sjó sveitarfélög). Arstölur eru breyting yfir ár.

Heimildir: Fjárfýsla ríkisins, Hagstofa Íslands, Kauphöll Íslands, Vinnuálagstofnun, Þjóðskrár Íslands, Seðlabanki Íslands.

Tafla 2 Sögulegar hagtölur

Ár	Verðlag ¹		Gengi		Vextir (%)		Peningastærðir		Hlutfall gjaldeyrisforða og vöruinnfl. ⁵ % af VLF ⁶	Hrein erlend skuldastaða % af VLF ⁶	Hagvöxtur		
	Visitala neysluverðs	Verðbólga	Meðal-gengis-visitala ²	Raungengi krónu ³ m.v. neysluverð	Meðal-ávöxtun spanskírtina ⁴	Alm. skuldabréflán banka (raunáv.) óverðr.	M3	Útlán innlánsst.				Útlán lánaerfis	
1985	57,9	32,4	148,7	94,8	92,9	-2,3	5,0	47,6	29,7	35,2	2,8	63,6	3,3
1986	70,2	21,3	171,0	97,1	93,8	4,3	5,2	35,0	19,1	20,1	3,6	56,5	6,3
1987	83,4	18,8	177,3	106,0	120,4	4,7	7,7	35,2	42,1	31,4	2,4	49,4	8,5
1988	104,6	25,4	202,6	111,4	126,1	11,8	9,2	24,0	37,2	34,0	2,4	51,3	-0,1
1989	126,7	21,1	254,7	102,4	110,5	6,5	7,8	27,2	25,2	33,8	3,0	56,8	0,3
1990	145,5	14,8	283,7	99,1	99,6	9,3	8,0	14,9	11,0	12,5	3,3	43,8	1,2
1991	155,4	6,8	283,6	101,7	101,9	10,0	9,2	14,4	11,6	15,4	3,2	44,9	-0,2
1992	161,2	3,7	285,0	101,7	103,2	11,8	9,3	3,8	5,3	11,8	4,0	53,0	-3,4
1993	167,8	4,1	308,8	96,2	94,7	11,5	9,1	6,5	5,0	11,1	4,3	58,9	1,3
1994	170,3	1,5	324,8	91,0	83,2	9,5	7,9	2,3	-1,3	4,5	2,6	53,3	3,6
1995	173,2	1,7	322,3	91,1	88,6	10,1	8,7	2,2	-8,5	5,9	2,4	52,0	0,1
1996	177,1	2,3	322,9	91,3	88,5	10,5	8,9	6,8	11,5	9,3	3,0	49,8	4,8
1997	180,3	1,8	318,7	92,2	89,7	11,1	9,0	8,7	12,4	11,8	2,6	51,3	4,9
1998	183,3	1,7	313,6	93,8	93,7	11,8	8,8	15,1	30,0	15,1	2,2	57,4	6,3
1999	189,6	3,4	313,1	96,3	97,6	8,0	8,6	17,1	23,1	17,3	2,5	66,9	4,1
2000	199,1	5,0	313,3	100,0	100,0	12,7	9,5	11,2	50,1	17,2	2,1	93,8	4,3
2001	212,4	6,7	376,3	87,3	87,1	9,4	10,2	14,9	12,6	19,2	2,1	101,8	3,9
2002	222,5	4,8	365,2	91,7	90,2	13,7	10,1	15,3	2,7	3,2	2,5	89,3	0,1
2003	227,3	2,2	343,3	96,0	95,8	9,4	9,1	17,5	18,3	11,4	3,5	93,9	2,4
2004	234,6	3,2	336,3	98,1	92,3	8,3	8,0	15,0	39,0	19,9	3,6	112,3	7,8
2005	244,1	4,0	301,8	111,4	105,2	10,7	7,2	23,2	50,6	31,1	2,9	152,1	7,2
2006	260,6	6,8	337,2	104,2	103,0	10,9	7,1	19,6	41,5	31,0	4,8	193,1	4,7
2007	273,7	5,0	329,1	108,6	111,4	14,2	8,9	56,6	30,8	22,7	4,9	222,8	6,0
2008	307,7	12,4	462,1	85,5	84,7	7,9	10,1	32,1	-27,8	...	7,7	746,9	1,2
2009	344,6	12,0	622,3	70,0	61,6	4,2	8,0	-1,1	-15,5	...	13,8	769,0	-6,6
2010	363,2	5,4	604,0	74,4	69,9	4,9	6,4	-9,9	-0,2	...	19,0	669,7	-4,1
2011	377,7	4,0	598,1	75,2	72,3	3,7	6,1	8,7	-0,8	...	23,4	468,0	2,7
2012	397,3	5,2	616,2	75,8	73,3	3,0	5,8	-2,7	1,4	...	11,3	555,0	1,5
2013	412,7	3,9	607,5	75,9	70,7	2,7	2,3	...	11,3	468,0	3,3

1. Sínd eru ársmeðaltöl (maí 1988=100) og breyting milli ársmeðaltala. 2. 1983=100. Gengi erlendra gjaldmiðla gagnvart krónu miðað við viðskiptavagna kórpu helstu viðskiptalanda. Ársmeðaltal. 3. 2000=100. 4. Árleg meðaltöl ávöxtunar verðtrygðra spanskírtina ríkissjóðs. Ávöxtun í Kauphöll Íslands frá 1987. Frá árinu 2006 er reiknað árlegt meðaltal verðtrygðgu vísitalunnar ICEX-5Y-t. 5. Gjalddeyrisforði í lok tímabils sem hlutfall af innflutningi eins mánaðar, reiknaður á föstu gengi SDR. Miðað er við meðaltal heildarvöruinnflutnings sí. 12 mánuði. 6. Skuldahlutföll eru reiknuð út frá skuldastöðu í lok tímabils á gengi hvers tíma sem hlutfall af landsframleiðslu ársins.

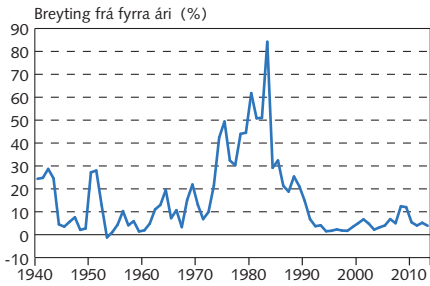
Tafla 2 (frh.) Sögulegar hagtölur

	Þjóðhagsstærðir (%-breyt. milli ára)			Útanríkisviðskipti (%-breyt. milli ára) ⁷			Viðsk- jöfn., % af VLF ⁸			Hið opinbera (% af VLF) ⁹			Vinnurkaður (% af mannafla)		Laun (%-breyt. milli ára)	
	Einka- neysla	Fjárf- muna- myndun	Þjóðar- útgjöld	Út- flutn.	Inn- flutn.	Við- skipta- kjör	Viðsk- jöfn., % af VLF	Jöfn- uður	Tekjur	Útgjöld	Atv.- leysi	Atv.- þátttaka ⁹	Atv.- laun ¹⁰	Kaupm. ráð- stóft. tekna	Laun	(% af mannafla)
1985	4,2	1,0	2,7	11,1	9,4	-0,9	-3,8	-1,6	35,4	37,0	0,9	79,3	1,2	10,8		
1986	6,9	-1,6	4,5	5,9	0,9	5,4	0,7	-4,0	35,4	39,4	0,7	80,9	5,7	9,5		
1987	16,2	18,8	15,7	3,3	23,3	4,3	-3,3	-0,8	35,6	36,5	0,4	84,1	9,0	25,8		
1988	-3,8	-0,2	-0,6	-3,6	-4,6	-0,8	-3,4	-2,0	39,5	41,5	0,6	80,1	2,2	-1,9		
1989	-4,2	-7,9	-4,4	2,9	-10,3	-3,9	-1,3	-4,4	38,5	43,0	1,7	78,7	-9,1	-8,9		
1990	0,5	3,0	1,5	0,0	1,0	0,3	-2,1	-3,3	38,1	41,4	1,8	77,5	-4,9	-3,9		
1991	3,0	2,6	3,5	-5,9	5,3	3,5	-4,0	-2,9	39,8	42,7	1,5	81,0	1,4	3,1		
1992	-3,2	-10,4	-4,6	-2,0	-6,0	-0,6	-2,4	-2,8	40,8	43,6	3,1	81,8	-0,8	-2,8		
1993	-4,6	-9,8	-2,9	6,5	-7,5	-3,6	0,7	-4,5	39,0	43,4	4,4	81,1	-2,6	-2,0		
1994	2,9	-0,2	1,8	9,3	3,8	0,3	1,9	-4,7	38,6	43,2	4,8	81,3	-0,3	2,5		
1995	2,2	-1,7	2,2	-2,3	3,6	1,0	0,7	-3,0	39,6	42,5	5,0	82,9	2,8	2,7		
1996	5,7	25,0	6,8	9,9	16,5	-3,1	-1,8	-1,6	40,5	42,0	4,4	81,6	4,0	4,2		
1997	6,3	9,3	5,8	5,6	8,0	1,9	-1,8	0,0	40,5	40,5	3,9	81,0	3,6	7,3		
1998	10,2	34,4	13,8	2,5	23,4	5,3	-6,8	-0,4	40,8	41,2	2,8	82,3	7,6	8,8		
1999	7,9	-4,1	4,2	4,0	4,4	-0,7	-6,8	1,1	43,1	41,9	1,9	83,2	3,3	6,3		
2000	4,2	11,8	5,9	4,2	8,6	-2,4	-10,2	1,7	43,5	41,8	1,3	83,5	1,6	8,2		
2001	-2,8	-4,3	-2,1	7,4	-9,1	0,4	-4,3	-0,7	41,8	42,5	1,4	83,6	2,0	-3,0		
2002	-1,5	-14,0	-2,3	3,8	-2,6	0,5	1,5	-2,6	41,6	44,1	2,5	82,8	2,3	5,0		
2003	6,2	11,1	5,8	1,6	10,7	-4,0	-4,8	-2,8	42,7	45,5	3,4	82,1	3,4	3,8		
2004	7,0	28,7	10,1	8,4	14,5	-1,2	-9,8	0,0	44,0	44,0	3,1	80,7	1,4	7,5		
2005	12,7	34,4	15,4	7,5	29,3	1,0	-16,0	4,9	47,1	42,2	2,1	81,9	2,6	11,2		
2006	3,6	24,4	9,9	-4,6	11,3	3,3	-24,3	6,3	47,9	41,6	1,2	83,1	2,6	8,4		
2007	5,7	-12,2	-0,4	17,7	-1,5	0,1	-15,9	5,4	47,7	42,2	1,0	83,3	3,8	10,6		
2008	-7,8	-20,4	-8,6	7,0	-18,4	-6,1	-24,6	-13,5	44,1	57,7	1,6	82,6	-3,8	0,3		
2009	-15,0	-51,4	-20,4	7,0	-24,0	-9,8	-11,5	-9,9	41,0	50,9	8,0	80,9	-7,2	-17,5		
2010	0,1	-9,4	-2,6	0,5	4,5	6,0	-8,0	-10,1	41,5	51,5	8,1	81,1	-0,6	-11,7		
2011	2,6	14,1	4,0	3,8	6,7	-1,7	-6,2	-5,6	41,8	47,4	7,4	80,4	2,7	5,3		
2012	2,4	5,5	1,7	3,8	4,7	-3,5	-4,9	-3,8	43,6	47,4	5,8	80,5	2,5	-0,5		
2013	1,2	-3,4	0,1	5,3	-0,1	-2,4	3,9	-2,1	44,2	46,2	4,4	81,4	1,7	1,0		

7. Viðskipti með vöru og þjónustu. %-breytingar milli ára eru magnbreytingar. 8. Hið opinbera er ríki, sveitarfélög og alinnamatryggingar. 9. Til ársins 1990 er atvinnuþátttaka reiknuð eftir skilgreiningu Þjóðhagsstofnunar en frá árinu 1991 er notast við vinnurkaðskönnun Hagstofu. 10. Launavísitala Hagstofu frá 1989. Áður launavísitala til greiðslujöfnunar. Raunvitt með neysluverðvísitölu.

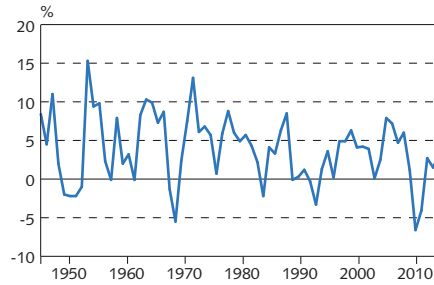
Heimildir: Fjármálaráðuneytið, Hagstofa Íslands, Kauphöll Íslands, Vinnurkaðskönnun, Seðlabanki Íslands.

Mynd 1
Verðbólga 1940-2013
Árleg meðaltöl vísitölu neysluverðs



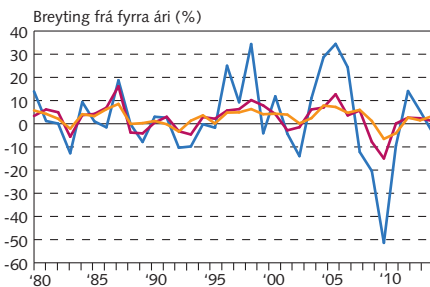
Heimild: Hagstofa Íslands.

Mynd 2
Hagvöxtur 1945-2013¹
Magnbreyting vergrar landsframleiðslu milli ára



1. Bráðabirgðatölur 2013.
Heimild: Hagstofa Íslands.

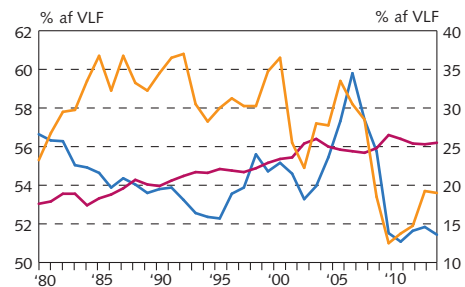
Mynd 3
Vöxtur landsframleiðslu, einkaneyslu
og fjármunamyndunar 1980-2013¹



— Fjármunamyndun
— Einkaneysla
— Verg landsframleiðsla

1. Bráðabirgðatölur 2013.
Heimild: Hagstofa Íslands.

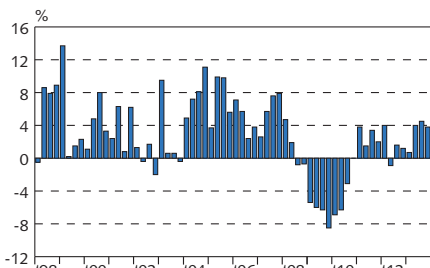
Mynd 4
Einkaneysla, samneysla og fjármunamyndun
1980-2013¹



— Fjármunamyndun (h. ás)
— Samneysla (h. ás)
— Einkaneysla (v. ás)

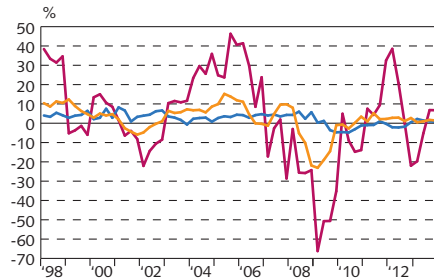
1. Bráðabirgðatölur 2013.
Heimild: Hagstofa Íslands.

Mynd 5
Hagvöxtur 1. ársfj. 1998 - 4. ársfj. 2013¹
Magnbreyting VLF frá sama fjórðungi fyrra árs



1. Nýjustu tölur eru bráðabirgðatölur.
Heimild: Hagstofa Íslands.

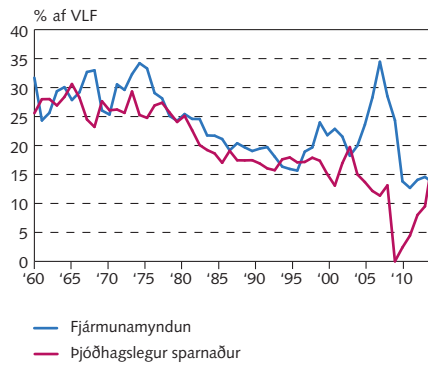
Mynd 6
Undirþættir hagvaxtar
1. ársfj. 1998 - 4. ársfj. 2013¹
Magnbreytingar frá sama ársfjórðungi fyrra árs



— Samneysla
— Fjármunamyndun
— Einkaneysla

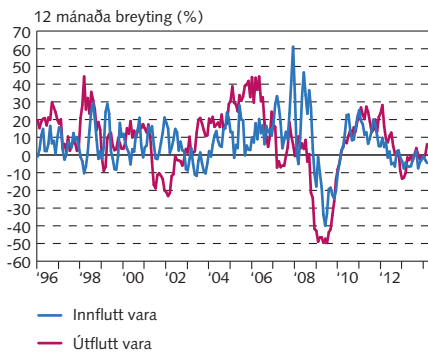
1. Nýjustu tölur eru bráðabirgðatölur.
Heimild: Hagstofa Íslands.

Mynd 7
Þjóðhagslegur sparnaður og fjármunamyndun 1960-2013¹



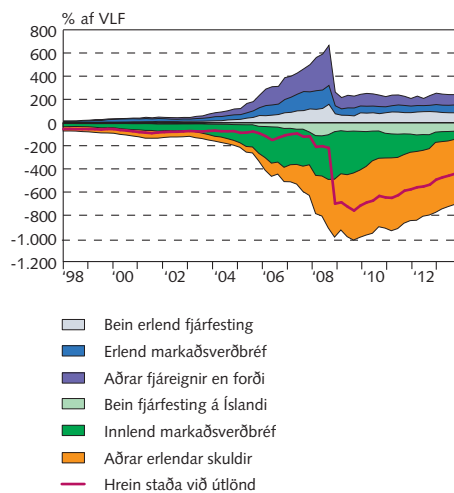
1. Bráðabirgðatölur 2013.
Heimildir: Hagstofa Íslands, Seðlabanki Íslands.

Mynd 9
Vöruútlutningur og vöruinnflutningur janúar 1996 - mars 2014
Þriggja mánaða hreyfanlegt meðaltal á föstu gengi



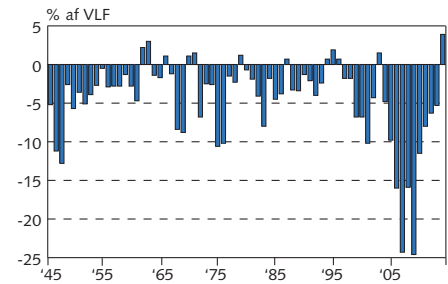
Heimildir: Hagstofa Íslands, Seðlabanki Íslands.

Mynd 11
Erlendar skuldir og eignir þjóðarbúsins 1. ársfj. 1998 - 4. ársfj. 2013¹
Á verðlagi hvers árs



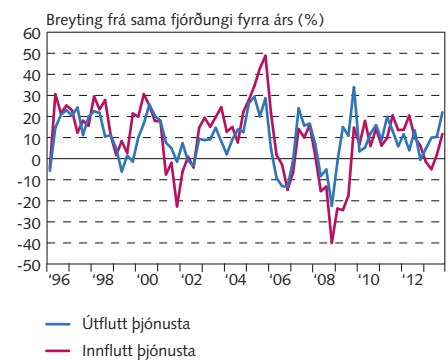
1. Nýjustu tölur eru bráðabirgðatölur.
Heimildir: Hagstofa Íslands, Seðlabanki Íslands.

Mynd 8
Viðskiptajöfnuður 1945-2013¹



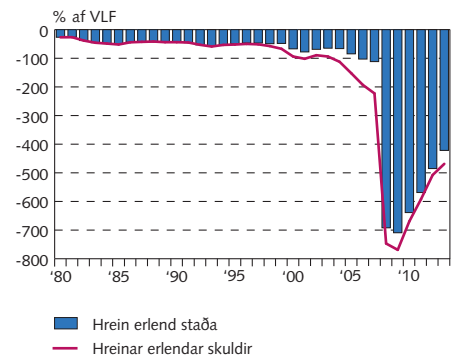
1. Bráðabirgðatölur 2013.
Heimildir: Hagstofa Íslands, Seðlabanki Íslands.

Mynd 10
Útflutt og innflutt þjónusta 1. ársfj. 1996 - 4. ársfj. 2013¹
Á föstu gengi



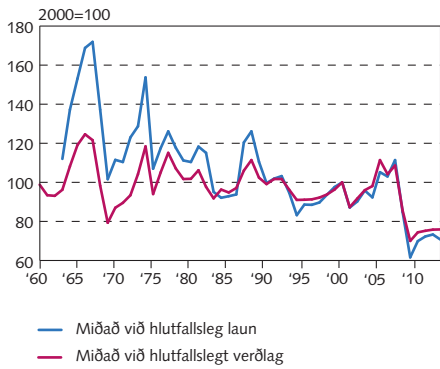
1. Nýjustu tölur eru bráðabirgðatölur.
Heimildir: Hagstofa Íslands, Seðlabanki Íslands.

Mynd 12
Hrein erlend skuldastaða þjóðarbúsins 1980-2013¹
Staða í árslok



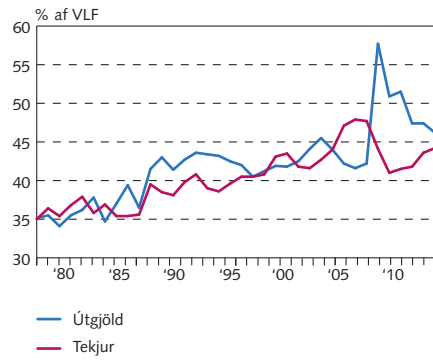
1. Nýjustu tölur eru bráðabirgðatölur.
Heimildir: Hagstofa Íslands, Seðlabanki Íslands.

Mynd 13
Raungengi krónunnar 1960-2013¹



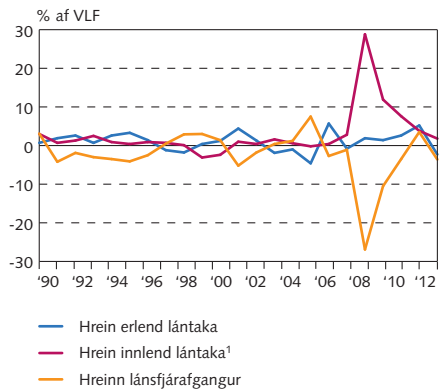
1. Bráðabirgðatölur 2013.
Heimild: Seðlabanki Íslands.

Mynd 14
Útgjöld og tekjur hins opinbera 1978-2013



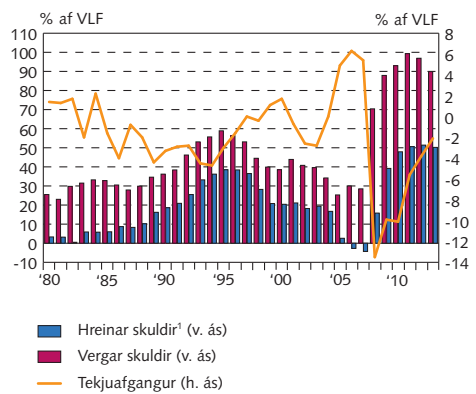
Heimild: Hagstofa Íslands.

Mynd 15
Lánsfjárafgangur og lántökur ríkissjóðs
1990-2012



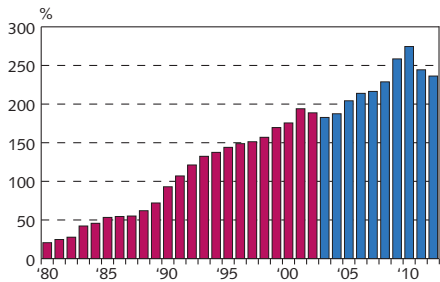
1. Þ.m.t. hækkun lífeyrisskuldbindinga og ógreiddra vaxta til langs tíma.
Bráðabirgðatölur Fjársýslu ríkisins vegna ársins 2012.
Heimildir: Fjársýsla ríkisins, Hagstofa Íslands, Ríkisreikningur.

Mynd 16
Opinberar skuldir og tekjuafgangur
1980-2013



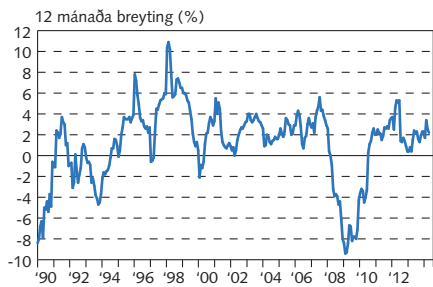
1. Skuldir eru án lífeyrisskuldbindinga. Eignir eru án hlutfjár en með sjóðsstöðu.
Heimildir: Hagstofa Íslands, Ríkisreikningur.

Mynd 17
Skuldir heimila sem hlutfall af
ráðstöfunartekjum 1980-2012¹



1. Breytt lánaflökun frá árinu 2003 (súlur í bláum lit).
Bráðabirgðatölur 2012.
Heimildir: Hagstofa Íslands, Seðlabanki Íslands.

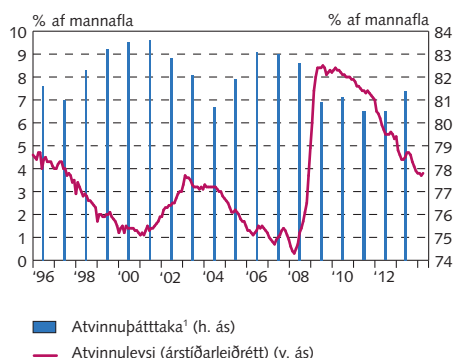
Mynd 18
Próun raunlauna janúar 1990 - mars 2014



Heimild: Hagstofa Íslands.

Mynd 19

Atvinnuleysi og atvinnuþáttaka
janúar 1996 - mars 2014

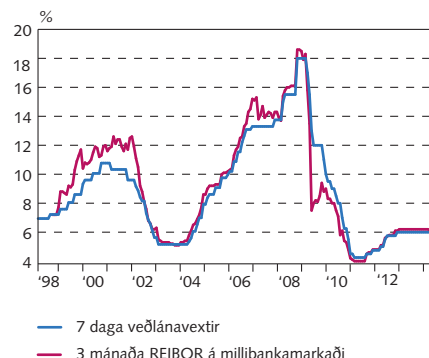


1. Vinnumarkaðskönnun Hagstofunnar 1996-2013.

Heimildir: Hagstofa Íslands, Vinnuáætlun, Seðlabanki Íslands.

Mynd 20

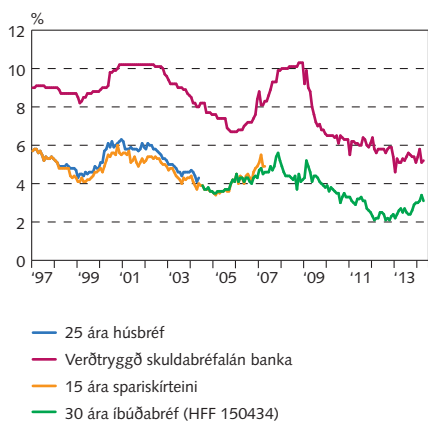
Skammtímaðætur mars 1998 - apríl 2014
Í lok mánaðar



Heimild: Seðlabanki Íslands.

Mynd 21

Ávöxtun langtímaskuldabréfa
janúar 1997 - apríl 2014
Í lok mánaðar

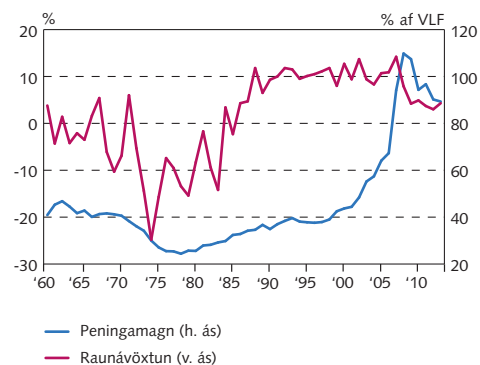


Heimild: Seðlabanki Íslands.

Mynd 22

Raunávöxtun og peningamagn
(M3) 1960-2013¹

Raunávöxtun óverðtryggðra útlána banka
og M3 sem hlutfall af VLF

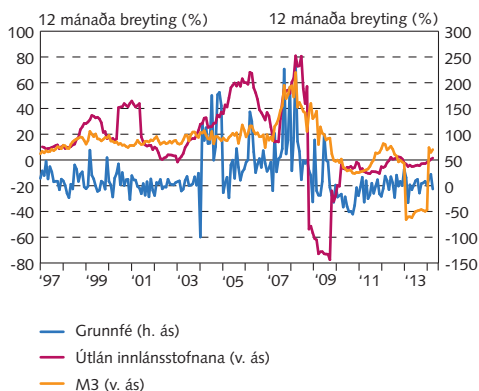


1. Nýjustu tölur eru bráðabirgðatölur.

Heimildir: Hagstofa Íslands, Seðlabanki Íslands.

Mynd 23

Peningamagn (M3), útlán innlánsstofnana
og grunnfé janúar 1997 - mars 2014¹

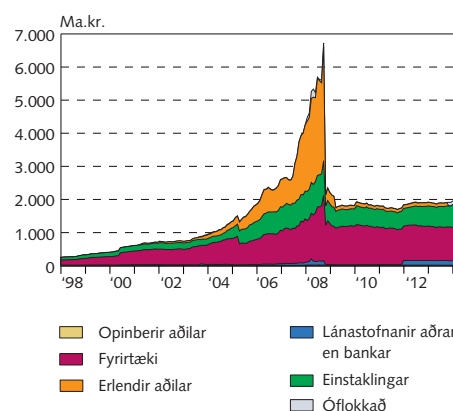


1. Nýjustu tölur eru bráðabirgðatölur.

Heimild: Seðlabanki Íslands.

Mynd 24

Útlánaflokkun innlánsstofnana
janúar 1998 - mars 2014¹

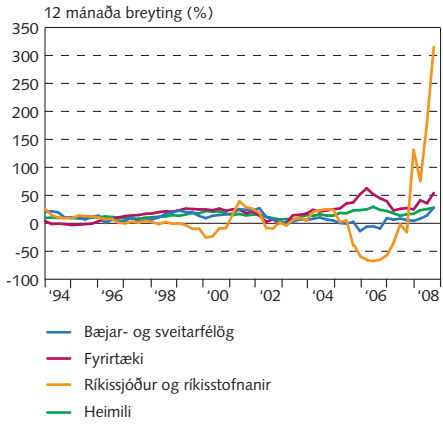


1. Í september 2003 hófst sjálfvirk flokkun útlána og verðbréfaeignar á atvinnugreinar skv. ISAT 95-staðli. Við það lækkuðu útlán til heimila, en útlán til atvinnuvega og sveitarfélaga hækkuðu. Nýjustu tölur eru bráðabirgðatölur.

Heimild: Seðlabanki Íslands.

Mynd 25

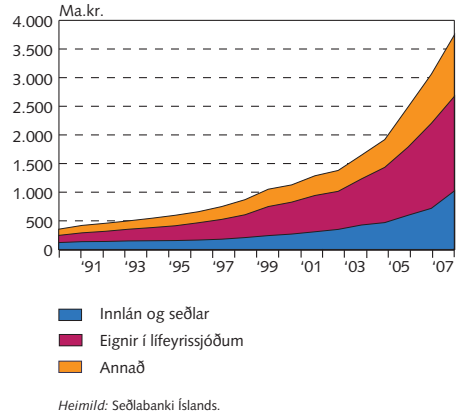
Vöxtur útlána lánakerfisins
1. ársfj. 1994 - 3. ársfj. 2008
Útlán flokkuð eftir lántakendum¹



1. Í september 2003 hófst sjálfvirk flokkun útlána og verðbréfaeignar á atvinnugreinar skv. ÍSAT 95-staðli. Við það lækkuðu útlán til heimila, en útlán til atvinnuvega og sveitarfélaga hækkðu. Nýjustu tölur eru bráðabirgðatölur.
Heimild: Seðlabanki Íslands.

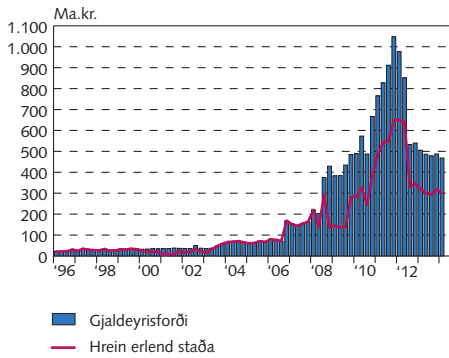
Mynd 26

Flokkun innlendra skulda lánakerfisins í árslok
1990-2007
Staða í árslok á verðlagi hvers tíma



Mynd 27

Gjaldeyrisforði og hrein erlend staða
Seðlabankans 1. ársfj. 1996 - 1. ársfj. 2014¹
Á gengi hvers tíma



1. Nýjustu tölur eru bráðabirgðatölur.
Heimild: Seðlabanki Íslands.