

# Tölur og myndir

Tölur og myndir miðast almennt við tölulegar upplýsingar sem fyrir lágu 10. maí 2013. Skýringar á merkingu tákna eru á bls. 2.

<b>A</b>		<b>Tölur</b>
66	Tafla 1	Helstu mánaðarlegar vísbendingar
68	Tafla 2	Sögulegar hagtölur
<b>B</b>		<b>Myndir</b>
70	Mynd 1	Verðbólga 1940-2012
70	Mynd 2	Hagvöxtur 1945-2012
70	Mynd 3	Vöxtur landsframleiðslu, einkaneyslu og fjármunamyndunar 1980-2012
70	Mynd 4	Einkaneysla, samneysla og fjármunamyndun 1980-2012
70	Mynd 5	Hagvöxtur 1. ársfj. 1998 - 4. ársfj. 2012
70	Mynd 6	Undirþættir hagvaxtar 1. ársfj. 1998 - 4. ársfj. 2012
71	Mynd 7	Þjóðhagslegur sparnaður og fjármunamyndun 1960-2012
71	Mynd 8	Viðskiptajöfnuður 1945-2012
71	Mynd 9	Vöruútflutningur og vöruinnflutningur janúar 1996 - mars 2013
71	Mynd 10	Útflutt og innflutt þjónusta 1. ársfj. 1996 - 4. ársfj. 2012
71	Mynd 11	Erlendar skuldir og eignir þjóðarbúsins 1. ársfj. 1998 - 4. ársfj. 2012
71	Mynd 12	Hrein erlend skuldastaða þjóðarbúsins 1980-2012
72	Mynd 13	Raungengi krónunnar 1960-2012
72	Mynd 14	Útgjöld og tekjur hins opinbera 1978-2012
72	Mynd 15	Lánsfjárafgangur og lántökur ríkissjóðs 1990-2011
72	Mynd 16	Opinberar skuldir og tekjuafgangur 1980-2012
72	Mynd 17	Skuldir heimila sem hlutfall af ráðstöfunartekjum 1980-2011
72	Mynd 18	Próun raunlauna janúar 1990 - mars 2013
73	Mynd 19	Atvinnuleysi og atvinnuþátttaka janúar 1996 - mars 2013
73	Mynd 20	Skammtímavextir janúar 1997 - apríl 2013
73	Mynd 21	Ávöxtun langtímaskuldabréfa janúar 1997 - mars 2013
73	Mynd 22	Raunávöxtun og peningamagn 1960-2012
73	Mynd 23	Peningamagn (M3), útlán innlánsstofnana og grunnfé janúar 1997 - mars 2013
73	Mynd 24	Útlánaflokkun innlánsstofnana janúar 1998 - mars 2013
74	Mynd 25	Vöxtur útlána lánakerfisins 1. ársfj. 1994 - 3. ársfj. 2008
74	Mynd 26	Flokkun innlendra skulda lánakerfisins í árslok 1990-2007
74	Mynd 27	Gjaldeyrisforði og hrein erlend staða Seðlabankans 1. ársfj. 1996 - 1. ársfj. 2013

Tafla 1 Helstu mánaðarlegar vísbendingar

	Verðlag		Gengi		Peningamarkaður			Ávöxtun (í lok tímabils, %)			Peningastærðir (í lok tímabils) <sup>6</sup>		
	%-breyting vísitölu neyslaverðs <sup>1</sup>	sl. 1 m. 12 m.	%-breytl. meðal-gengis krónu <sup>1,2</sup>	sl. 1 m. 12 m.	Lán SÍ gegn veðþ <sup>3</sup>	3 mánn. REIBOR <sup>4</sup>	RIKB 13 0517	RIKB 19 0226	HFF 150644	Grunnfé	M3	Utlán innlánsstofnana	Erlent lánsfé <sup>7</sup>
2011													
Janúar	-0,9	1,8	-2,1	10,6	4,5	4,1	2,6	5,9	3,3	-2,8	-9,3	-5,6	-38,0
Febrúar	1,2	1,9	-1,6	7,5	4,3	4,0	3,3	6,3	3,2	16,4	-8,8	-5,0	-40,0
Mars	1,0	2,3	-0,6	5,6	4,3	4,0	3,1	6,2	3,1	-31,9	-8,2	-6,9	-46,4
Apríl	0,8	2,8	-0,3	4,7	4,3	4,0	3,0	6,5	3,1	9,7	-7,7	-7,3	-40,2
Mai	0,9	3,4	-1,1	0,1	4,3	4,0	3,0	7,4	3,3	-25,1	-7,0	-7,3	-39,2
Júní	0,5	4,2	-0,6	-3,2	4,3	4,0	2,8	7,2	3,3	-17,8	-5,0	-6,8	-40,4
Júlí	0,1	5,0	-0,4	-3,9	4,3	4,0	3,0	7,6	3,3	4,9	-2,0	-4,4	-37,1
Ágúst	0,3	5,0	0,8	-5,1	4,5	4,5	3,6	7,8	3,2	-14,8	0,0	-4,5	-38,9
September	0,6	5,7	1,5	-4,7	4,5	4,6	3,7	7,0	3,2	-1,0	5,5	-4,0	-19,5
Október	0,3	5,3	1,2	-3,5	4,5	4,6	3,9	6,6	2,9	11,7	5,1	-4,8	-17,7
Nóvember	0,0	5,2	-0,3	-4,3	4,8	4,8	3,7	6,1	2,8	-15,8	5,8	-5,9	-23,2
Desember	0,4	5,3	-1,1	-4,6	4,8	4,8	3,8	6,2	2,7	-20,7	8,7	-0,2	-26,1
2012													
Janúar	0,3	6,5	-1,2	-3,7	4,8	4,8	3,7	6,4	2,6	-5,6	12,7	0,2	-27,9
Febrúar	1,0	6,3	-1,9	-4,0	4,8	4,8	4,1	6,8	2,5	18,7	12,1	1,0	-23,6
Mars	1,0	6,4	-2,0	-5,3	5,0	5,1	4,4	6,9	2,7	10,0	7,8	4,2	-16,8
Apríl	0,8	6,4	-0,2	-5,3	5,0	5,1	4,1	7,0	2,6	-7,6	9,2	5,9	-14,4
Mai	0,0	5,4	2,1	-2,2	5,5	5,6	3,8	6,6	2,8	17,5	10,7	7,7	-22,8
Júní	0,5	5,4	1,5	-0,2	5,8	5,7	2,7	6,6	2,8	5,4	8,3	6,0	-25,1
Júlí	-0,7	4,6	2,2	2,4	5,8	5,8	3,1	6,3	2,8	-22,9	4,3	5,6	-27,5
Ágúst	-0,2	4,1	3,7	5,4	5,8	5,8	2,8	6,2	2,5	20,6	3,1	5,9	-14,4
September	0,8	4,3	-4,6	-1,0	5,8	5,8	3,1	6,3	2,5	-0,7	-1,5	6,7	-17,6
Október	0,3	4,2	-1,5	-3,6	5,8	6,1	3,0	6,0	2,5	8,6	-0,4	6,3	-17,5
Nóvember	0,3	4,5	-1,6	-4,9	6,0	6,1	3,5	6,0	2,8	0,0	-1,6	5,4	-15,4
Desember	0,0	4,2	-0,8	-4,6	6,0	6,2	3,8	6,1	2,7	32,0	-2,8	1,7	-20,7
2013													
Janúar	0,3	4,2	-2,5	-5,9	6,0	6,2	5,3	5,3	2,5	15,8	-8,0	0,9	-14,5
Febrúar	1,6	4,8	0,8	-3,3	6,0	6,2	4,8	5,4	2,6	-33,0	-5,7	-0,6	-16,5
Mars	0,2	3,9	4,3	3,0	6,0	6,2	4,8	5,4	2,7	1,7	-2,6	0,0	-18,7

1. Ástölur eru breytingar milli ársmeðaltala. 2. M.v. þrönga viðskiptavog krónunnar og meðalgengi hvers tímabils. Jákvætt formerki táknar styrkingu gengisins. 3. Frá og með júní 2007 var framsetningu veðlávaxta breytt og eru þau nú sýnd sem natvextir í stað ávöxtunar áður. 4. Meðalávöxtun á millibankamarkaði lánsstofnana með krónum. 5. Fyrir spanskirtinu og íbúðabréf er sýnd ávöxtun umfram verðtryggingu. Viðskipti með íbúðabréf hófust í júlí 2004, áður eru sýndar tölur um húsbref. 6. Ástölur eru breytingar yfir ár. Útlán til innlendra aðila eingöngu. Nýjustu tölur eru bráðabirgðatölur. 7. Erlendar skuldir innlánsstofnana. Frá júlí 2007 hafa afleiðusamningar verið taldir með erlendum skuldum og framsetningu á skammtimastöðu Seðlabankans hefur verið breytt.

Tafla 1 (frh.) Helstu mánaðarlegar vísendingar

	Gjaldveyrismarkaður og gjaldveyrisfordi		Hrein kaup SÍ		Utannkivísðskipti og ytri skilyrði		Vinnumarkaður		Ríkisfjármál						
	Gjaldveyrisfordi	Söðlabankans: sem hlutfall af vöruinn- erl. skt.sk. á markaði lánaströfn. <sup>9</sup> (ma.kr.)	Staða flutningi <sup>8</sup> (ma.kr.)	Vöruskipta- útlutn. (fob) (ma.kr.)	Vöruskipta- útlutn. (fob) (ma.kr.)	Vöruskipta- útlutn. (fob) (ma.kr.)	Vöruskipta- útlutn. (fob) (ma.kr.)	Vöruskipta- útlutn. (fob) (ma.kr.)	Vöruskipta- útlutn. (fob) (ma.kr.)	Vöruskipta- útlutn. (fob) (ma.kr.)	Vöruskipta- útlutn. (fob) (ma.kr.)				
2011															
Janúar	732,7	20,2	5,8	0,9	6,8	42,2	35,4	1,5	75,0	8,5	4,4	-39,4	24,9	0,5	
Febrúar	719,4	19,4	5,4	1,0	8,3	42,7	34,4	0,7	74,3	8,6	4,2	3,8	14,4	2,0	
Mars	765,4	20,5	4,1	1,2	13,9	59,1	45,2	1,3	73,9	8,6	4,4	-2,6	5,8	1,9	
Apríl	759,2	20,2	4,1	1,0	3,2	40,3	37,0	1,5	73,9	8,1	4,4	-9,9	-0,6	2,7	
Mai	708,6	17,9	3,9	1,2	5,7	55,5	49,8	-0,3	73,7	7,4	5,3	-15,8	11,2	3,5	
Júní	827,8	20,7	4,7	1,0	8,7	51,7	43,0	1,1	73,7	6,7	7,1	-16,4	5,4	4,7	
Júlí	858,2	21,1	4,7	1,0	9,4	51,5	42,0	-0,2	73,7	6,6	7,8	-26,9	5,2	5,9	
Ágúst	915,3	22,4	5,5	1,2	9,3	54,9	45,6	1,2	74,4	6,7	8,0	-20,1	-0,8	6,3	
September	911,7	21,8	5,6	1,0	15,6	62,5	46,9	1,6	75,5	6,6	8,4	-21,1	-3,1	7,3	
Október	982,8	23,7	6,3	1,0	8,0	52,7	44,6	3,0	76,6	6,8	8,9	-16,6	-3,9	7,5	
Nóvember	1.110,3	25,8	7,5	1,2	7,9	53,4	45,5	0,2	76,4	7,1	9,0	-18,3	-4,2	7,6	
Desember	1.047,3	23,4	6,9	1,0	0,2	53,7	53,4	0,8	75,6	7,3	9,2	-13,2	-2,6	9,9	
2012															
Janúar	1.081,3	23,4	7,6	1,2	0,5	47,3	46,8	0,7	75,3	7,2	9,1	-38,1	-5,0	9,2	
Febrúar	1.095,0	23,1	7,6	1,0	12,6	54,2	41,6	-2,5	74,2	7,3	11,3	6,1	-2,5	7,8	
Mars	976,8	20,3	6,3	-1,0	5,0	55,4	50,3	0,0	72,9	7,1	12,1	-4,6	4,1	8,7	
Apríl	942,2	19,7	6,0	1,0	8,8	49,5	40,7	0,8	73,0	6,5	11,9	-3,4	8,6	7,7	
Mai	1.062,8	21,8	7,9	1,2	-2,0	55,4	57,4	0,1	74,7	5,6	11,0	-6,3	8,1	5,3	
Júní	851,6	17,9	6,4	1,0	0,2	52,4	52,2	0,7	76,3	4,8	6,9	-7,1	11,1	6,3	
Júlí	829,6	18,0	6,3	2,9	0,5	47,3	46,9	0,7	77,6	4,7	6,0	-9,8	1,9	7,3	
Ágúst	786,2	17,0	5,6	1,8	13,0	51,9	38,9	0,4	80,1	4,8	5,9	-9,4	7,0	6,7	
September	532,5	11,2	4,0	1,9	8,8	55,3	46,5	-1,7	76,6	4,9	5,7	-11,0	12,1	6,0	
Október	547,8	11,2	4,3	3,2	15,1	63,1	48,0	-0,9	75,4	5,2	5,1	-8,9	6,6	5,9	
Nóvember	527,1	11,0	4,2	2,0	9,3	54,6	45,3	-0,8	74,6	5,4	5,0	-11,2	12,6	6,3	
Desember	539,7	11,3	4,5	1,0	3,5	45,0	41,5	-0,9	73,8	5,7	4,7	-8,3	16,5	5,8	
2013															
Janúar	532,3	11,4	4,4	-2,1	11,6	55,7	44,2	-1,7	72,7	5,5	5,0	-40,3	22,6	5,3	
Febrúar	514,6	11,3	4,3	-3,1	7,6	49,6	42,0	-2,1	74,0	5,5	5,2	4,3	20,6	5,8	
Mars	505,3	11,4	4,6	-1,0	9,3	50,9	41,6	0,7	77,2	5,3	5,5	-6,1	13,6	4,6	

8. Gjaldveyrisfordi í lok tímabils sem hlutfall af meðaltali heildarvöruinnflutnings sl. 12 mánuði, reiknaður á föstu gengi SDR. 9. Í nefnara eru erlendir skammtímaskuldbindingar innlánsstofnana og fjárfestingarbanka. Frá og með júlí 2007 eru afleiðusamningar taldir með í skuldum innlánsstofnana. 10. Verð sjávararúða í erlendri mynt er reiknað með því að deila í verð sjávararúða í íslenskum krónum með vöruskiptavæðing m.v. útflyting. Árstölur eru prósentubreytingar milli ársmeðtala. 11. Raungengi miðað við hlutfallslegt verðlag á Íslandi og veggju verðlagi í 17 helstu víðskiptalöndum. 2000 = 100. Meðaltal tímabils. 12. Greiðslugrunnur. An eignasölu. 13. Iðudarhúsnæði á höfuðborgarsvæði (sjó sveitarfélög). Árstölur eru breyting yfir ár.

Heimildir: Hagstofa Íslands, Kauphöll Íslands, Fjárfestingarbanka, Vinnuálfstafurinn, Þjóðskrá Íslands, Seðlabanki Íslands.

Tafla 2 Sögulegar hagtölur

	Verðlag <sup>1</sup>		Gengi <sup>2</sup>		Vextir (%)		Peningastærðir %-breyting yfir ár			Hlutfall gjaldveysis- forða og vöruinnfl. <sup>5</sup>	Hrein erlend skuldastaða % af VLF <sup>6</sup>	Hag- vöxtur		
	Visitala neyslu- verðs	Verð- bólga	Meðal- gengis- visitala <sup>2</sup>	Meðal- neysluverð m.v.	Raungengi krónu <sup>3</sup> m.v. laun	Meðal- ávöxtun spariskrítina <sup>4</sup>	Alm. skuldabréfa- lán banka (raunáv.) óverðr.	Ótlán innlánsst.	Ótlán lánaerfis				Útlán	
1983	33,9	84,2	100,0	91,8	95,1	3,8	-14,2	3,0	78,7	85,6	82,9	2,5	57,2	-2,2
1984	43,7	29,2	116,3	96,3	92,1	7,0	3,4	5,5	33,4	43,0	40,2	2,1	60,2	4,1
1985	57,9	32,4	148,7	94,8	92,9	6,9	-2,3	5,0	47,6	29,7	35,2	2,8	63,6	3,3
1986	70,2	21,3	171,0	97,1	93,8	8,5	4,3	5,2	35,0	19,1	20,1	3,6	56,5	6,3
1987	83,4	18,8	177,3	106,0	120,4	8,7	4,7	7,7	35,2	42,1	31,4	2,4	49,4	8,5
1988	104,6	25,4	202,6	111,4	126,1	8,7	11,8	9,2	24,0	37,2	34,0	2,4	51,3	-0,1
1989	126,7	21,1	254,7	102,4	110,5	7,4	6,5	7,8	27,2	25,2	33,8	3,0	56,8	0,3
1990	145,5	14,8	283,7	99,1	99,6	7,0	9,3	8,0	14,9	11,0	12,5	3,3	43,8	1,2
1991	155,4	6,8	283,6	101,7	101,9	8,1	10,0	9,2	14,4	11,6	15,4	3,2	44,9	-0,2
1992	161,2	3,7	285,0	101,7	103,2	7,4	11,8	9,3	3,8	5,3	11,8	4,0	53,0	-3,4
1993	167,8	4,1	308,8	96,2	94,6	6,7	11,5	9,1	6,5	5,0	11,1	4,3	58,9	1,3
1994	170,3	1,5	324,8	91,0	83,2	5,0	9,5	7,9	2,3	-1,3	4,5	2,6	53,3	3,6
1995	173,2	1,7	322,3	91,1	88,6	5,6	10,1	8,7	2,2	-8,5	5,9	2,4	52,0	0,1
1996	177,1	2,3	322,9	91,3	88,5	5,5	10,5	8,9	6,8	11,5	9,3	3,0	49,8	4,8
1997	180,3	1,8	318,7	92,2	89,6	5,3	11,1	9,0	8,7	12,4	11,8	2,6	51,3	4,9
1998	183,3	1,7	313,6	93,8	93,7	4,7	11,8	8,8	15,1	30,0	15,1	2,2	57,4	6,3
1999	189,6	3,4	313,1	96,3	97,6	4,4	8,0	8,6	17,1	23,1	17,3	2,5	66,9	4,1
2000	199,1	5,0	313,3	100,0	100,0	5,1	12,7	9,5	11,2	50,1	17,2	2,1	93,8	4,3
2001	212,4	6,7	376,3	87,3	87,1	5,1	9,4	10,2	14,9	12,6	19,2	2,1	101,8	3,9
2002	222,5	4,8	365,2	91,7	90,2	5,2	13,7	10,1	15,3	2,7	3,2	2,5	89,3	0,1
2003	227,3	2,2	343,3	96,0	95,8	4,4	9,4	9,1	17,5	18,3	11,4	3,5	93,9	2,4
2004	234,6	3,2	336,3	98,1	92,3	3,9	8,3	8,0	15,0	39,0	19,9	3,6	112,3	7,8
2005	244,1	4,0	301,8	111,4	105,2	3,7	10,7	7,2	23,2	50,6	31,1	2,9	152,1	7,2
2006	260,6	6,8	337,2	104,2	103,0	4,6	10,9	7,1	19,6	41,5	31,0	4,8	193,1	4,7
2007	273,7	5,0	329,1	108,6	111,4	6,0	14,2	8,9	56,6	30,8	22,7	4,9	222,8	6,0
2008	307,7	12,4	462,1	85,5	84,7	4,6	7,9	10,1	32,1	-27,8	...	7,7	746,9	1,2
2009	344,6	12,0	622,3	70,0	61,6	4,4	4,2	8,0	-1,1	-15,5	...	13,8	769,0	-6,6
2010	363,2	5,4	604,0	74,4	69,9	3,4	4,9	6,4	-9,9	-0,2	...	18,9	669,7	-4,0
2011	377,7	4,0	598,1	75,2	72,3	2,2	3,7	6,1	8,7	-0,8	...	23,4	468,0	2,9
2012	397,3	5,2	600,1	75,8	73,3	2,2	3,0	5,8	-2,8	1,4	...	11,3	555,0	1,6

1. Sínd eru ásréðtöl (máí 1988=100) og breyting milli ásréðtöla. 2. 1983=100. Gengi erlendra gjaldmála gagnvart krónu miðað við viðskiptavæga körfu helstu viðskiptalanda. Ásréðtöl. 3. 2000=100. 4. Árleg meðaltöl ávöxtunar verðtrygðra spariskrítina ríkissjóðs. Ávöxtun í Kauphöll Íslands frá 1987. Frá árinu 2006 er reiknað árlegt meðaltal verðtrygðu vísitölunnar ICEX-5Y-1. 5. Gjaldveysisforði í lok tímabils sem hlutfall af innflutningi eins mánaðar, reiknaður á föstu gengi SDR. Miðað er við meðaltal heildarvöruinnflutnings sí. 12 mánuði. 6. Skuldahlutföll eru reiknuð út frá skuldastöðu í lok tímabils á gengi hvers tíma sem hlutfall af landsframleiðslu ársins.

Tafla 2 (frh.) Sögulegar hagtölur

	Þjóðhagsstærðir (%-breyt. milli ára)			Utannfiskisviðskipti (%-breyt. milli ára) <sup>7</sup>			Viðsk.-jöfn., % af VLF			Hið opinbera (% af VLF) <sup>8</sup>			Vinnurkaður (% af mannafla)		Laun (%-breyt. milli ára)	
	Einka-neysla	Fjár-muna-myndun	Þjóðar-útgjöld	Út-flutn.	Inn-flutn.	Við-skipta-kiör	Viðsk.-jöfn., % af VLF	Jöfn-úður	Tekjur	Útgjöld	Atv.-leysi	Atv.-þátttaka <sup>9</sup>	Atv.-laun <sup>10</sup>	Kaupm. ráð-stöf.tekna		
1983	-5,6	-12,7	-8,6	11,0	-9,7	-1,4	-1,8	-2,0	35,8	37,8	1,0	77,4	-16,7	-12,5		
1984	3,7	9,4	6,4	2,4	9,1	0,7	-4,5	2,2	36,9	34,7	1,3	77,6	-3,1	-2,5		
1985	4,2	1,0	2,7	11,1	9,4	-0,9	-3,8	-1,6	35,4	37,0	0,9	79,3	1,2	10,8		
1986	6,9	-1,6	4,5	5,9	0,9	5,4	0,7	-4,0	35,4	39,4	0,7	80,9	5,7	9,5		
1987	16,2	18,8	15,7	3,3	23,3	4,3	-3,3	-0,8	35,6	36,5	0,4	84,1	9,0	25,8		
1988	-3,8	-0,2	-0,6	-3,6	-4,6	-0,8	-3,4	-2,0	39,5	41,5	0,6	80,1	2,2	-1,9		
1989	-4,2	-7,9	-4,4	2,9	-10,3	-3,9	-1,3	-4,4	38,5	43,0	1,7	78,7	-9,1	-8,9		
1990	0,5	3,0	1,5	0,0	1,0	0,3	-2,1	-3,3	38,1	41,4	1,8	77,5	-4,9	-3,9		
1991	3,0	2,6	3,5	-5,9	5,3	3,5	-4,0	-2,9	39,8	42,7	1,5	81,0	1,4	3,1		
1992	-3,2	-10,4	-4,6	-2,0	-6,0	-0,6	-2,4	-2,8	40,8	43,6	3,1	81,8	-0,8	-2,8		
1993	-4,6	-9,8	-2,9	6,5	-7,5	-3,6	0,7	-4,5	39,0	43,4	4,4	81,1	-2,6	-2,0		
1994	2,9	-0,2	1,8	9,3	3,8	0,3	1,9	-4,7	38,6	43,2	4,8	81,3	-0,3	2,5		
1995	2,2	-1,7	2,2	-2,3	3,6	1,0	0,7	-3,0	39,6	42,5	5,0	82,9	2,8	2,7		
1996	5,7	25,0	6,8	9,9	16,5	-3,1	-1,8	-1,6	40,5	42,0	4,4	81,6	4,0	4,2		
1997	6,3	9,3	5,8	5,6	8,0	1,9	-1,8	0,0	40,5	40,5	3,9	81,0	3,6	7,3		
1998	10,2	34,4	13,8	2,5	23,4	5,3	-6,8	-0,4	40,8	41,2	2,8	82,3	7,6	8,8		
1999	7,9	-4,1	4,2	4,0	4,4	-0,7	-6,8	1,1	43,1	41,9	1,9	83,2	3,3	6,3		
2000	4,2	11,8	5,9	4,2	8,6	-2,4	-10,2	1,7	43,5	41,8	1,3	83,5	1,6	8,2		
2001	-2,8	-4,3	-2,1	7,4	-9,1	0,4	-4,3	-0,7	41,8	42,5	1,4	83,6	2,0	-3,0		
2002	-1,5	-14,0	-2,3	3,8	-2,6	0,5	1,5	-2,6	41,6	44,1	2,5	82,8	2,3	5,0		
2003	6,2	11,1	5,8	1,6	10,7	-4,0	-4,8	-2,8	42,7	45,5	3,4	82,1	3,4	3,8		
2004	7,0	28,7	10,1	8,4	14,5	-1,2	-9,8	0,0	44,0	44,0	3,1	80,7	1,4	7,5		
2005	12,7	34,4	15,4	7,5	29,3	1,0	-16,0	4,9	47,1	42,2	2,1	81,9	2,6	11,2		
2006	3,6	24,4	9,9	-4,6	11,3	3,3	-24,3	6,3	48,0	41,6	1,2	83,1	2,6	8,4		
2007	5,7	-12,2	-0,4	17,7	-1,5	0,1	-15,9	5,4	47,7	42,2	1,0	83,3	3,8	10,6		
2008	-7,8	-20,4	-8,6	7,0	-18,4	-6,1	-24,6	-13,5	44,1	57,6	1,6	82,6	-3,8	0,3		
2009	-15,0	-51,4	-20,4	7,0	-24,0	-9,8	-11,5	-9,9	41,1	51,0	8,0	80,9	-7,2	-17,5		
2010	0,0	-9,4	-2,6	0,6	4,5	6,0	-8,0	-10,1	41,5	51,6	8,1	81,1	-0,6	-11,4		
2011	2,7	14,3	3,8	4,1	6,8	-1,7	-7,0	-5,6	41,7	47,3	7,4	80,0	2,7	5,3		
2012	2,7	4,4	1,9	3,9	4,8	-3,3	-4,9	-3,4	43,1	46,5	5,8	80,0	2,5	2,4		

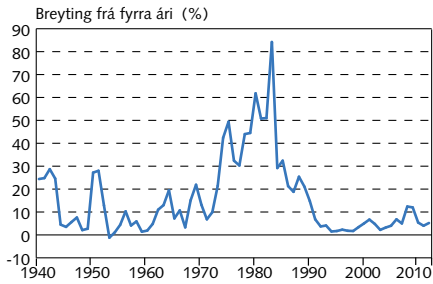
7. Viðskipti með vöru og þjónustu. %-breytingar milli ára eru magnbreytingar. 8. Hið opinbera er ríki, sveitarfélög og almannatryggingar. 9. Til ársins 1990 er atvinnuþátttaka reiknuð frá skilgreiningu Þjóðhagsstofnunar en frá árinu 1991 er notast við vinnurkaðskönnun Hagstofnu. 10. Launavísitala Hagstofnu frá 1989. Áður launavísitala til greiðsúðjónunar. Raunvirkt með neysluverðsvisítölu.

Heimildir: Fjármálaráðuneytið, Hagstofna Íslands, Kauphöll Íslands, Vinnurkaðskönnun, Seðlabanki Íslands.

Mynd 1

Verðbólga 1940-2012

Árleg meðaltöl visítölu neysluverðs

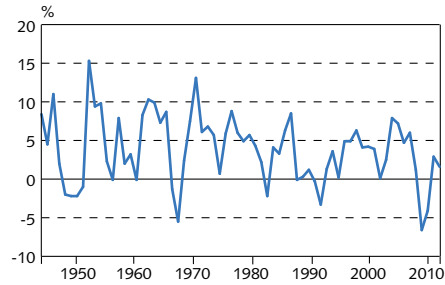


Heimild: Hagstofa Íslands.

Mynd 2

Hagvöxtur 1945-2012<sup>1</sup>

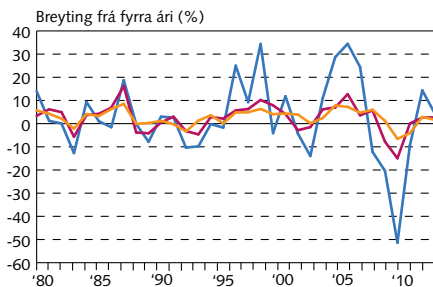
Magnbreyting vergrar landsframleiðslu milli ára



1. Bráðabirgðatölur 2012.  
Heimild: Hagstofa Íslands.

Mynd 3

Vöxtur landsframleiðslu, einkaneyslu og fjármunamyndunar 1980-2012<sup>1</sup>

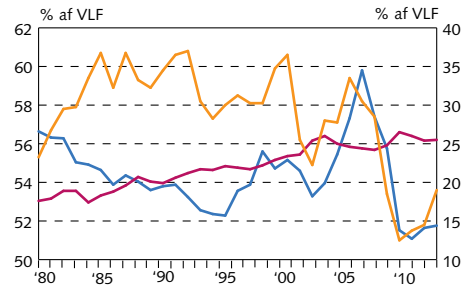


— Fjármunamyndun  
— Einkaneysla  
— Verg landsframleiðsla

1. Bráðabirgðatölur 2012.  
Heimild: Hagstofa Íslands.

Mynd 4

Einkaneysla, samneysla og fjármunamyndun 1980-2012<sup>1</sup>



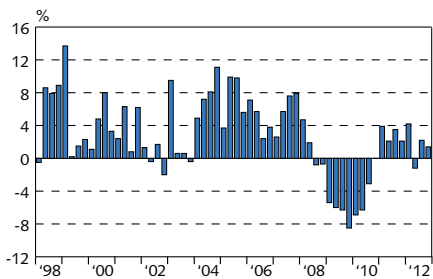
— Fjármunamyndun (h. ás)  
— Samneysla (h. ás)  
— Einkaneysla (v. ás)

1. Bráðabirgðatölur 2012.  
Heimild: Hagstofa Íslands.

Mynd 5

Hagvöxtur 1. ársfj. 1998 - 4. ársfj. 2012<sup>1</sup>

Magnbreyting VLF frá sama fjórðungi fyrra árs

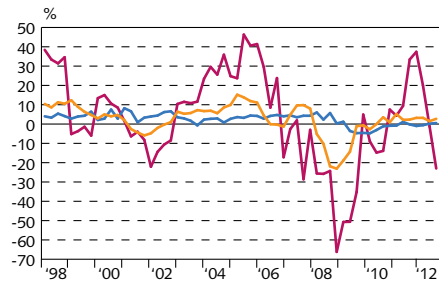


1. Nýjustu tölur eru bráðabirgðatölur.  
Heimild: Hagstofa Íslands.

Mynd 6

Undirþættir hagvaxtar 1. ársfj. 1998 - 4. ársfj. 2012<sup>1</sup>

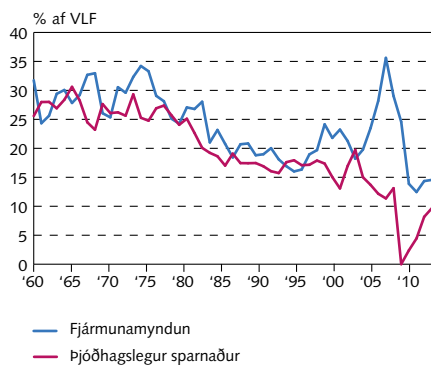
Magnbreytingar frá sama ársfjórðungi fyrra árs



— Samneysla  
— Fjármunamyndun  
— Einkaneysla

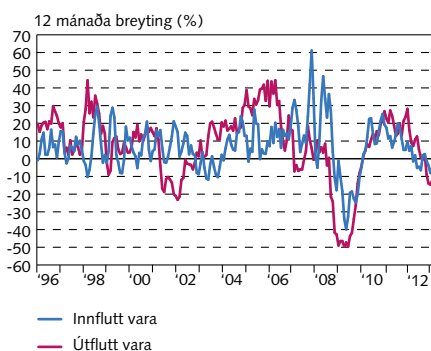
1. Nýjustu tölur eru bráðabirgðatölur.  
Heimild: Hagstofa Íslands.

Mynd 7  
Þjóðhagslegur sparnaður og fjármunamyndun 1960-2012<sup>1</sup>



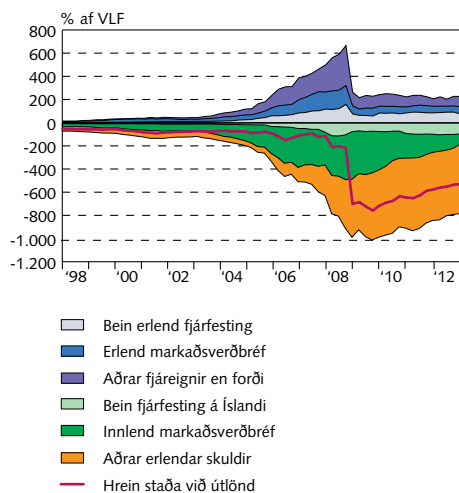
1. Bráðabirgðatölur 2012.  
Heimild: Hagstofa Íslands.

Mynd 9  
Vöruútlutningur og vöruinnflutningur janúar 1996 - mars 2013  
Þriggja mánaða hreyfanlegt meðaltal á föstu gengi



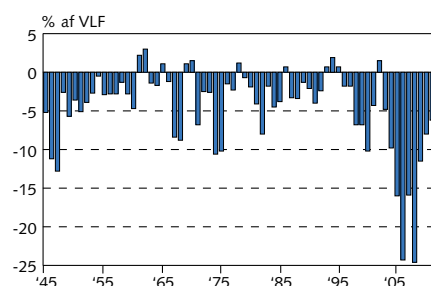
Heimildir: Hagstofa Íslands, Seðlabanki Íslands.

Mynd 11  
Erlendar skuldir og eignir þjóðarbúsins 1. ársfj. 1998 - 4. ársfj. 2012<sup>1</sup>  
Á verðlagi hvers árs



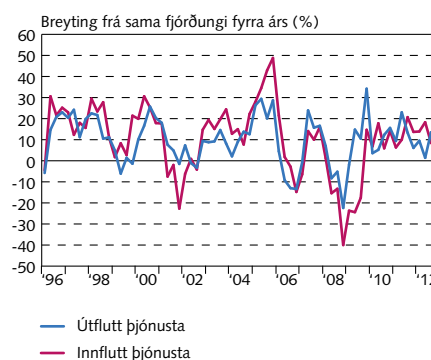
1. Nýjstu tölur eru bráðabirgðatölur.  
Heimildir: Hagstofa Íslands, Seðlabanki Íslands.

Mynd 8  
Viðskiptajöfnuður 1945-2012<sup>1</sup>



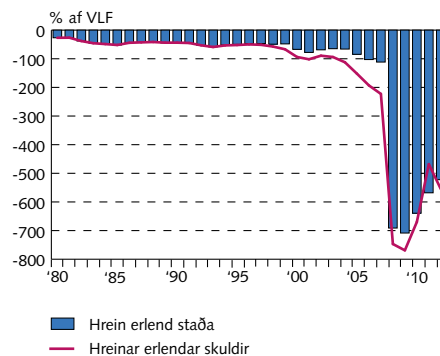
1. Bráðabirgðatölur 2012.  
Heimild: Hagstofa Íslands.

Mynd 10  
Útflutt og innflutt þjónusta 1. ársfj. 1996 - 4. ársfj. 2012<sup>1</sup>  
Á föstu gengi



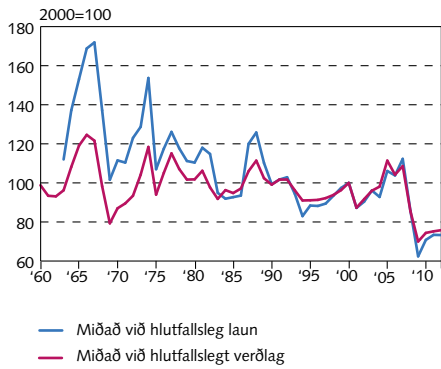
1. Nýjstu tölur eru bráðabirgðatölur.  
Heimildir: Hagstofa Íslands, Seðlabanki Íslands.

Mynd 12  
Hrein erlend skuldastaða þjóðarbúsins 1980-2012<sup>1</sup>  
Staða í árslok



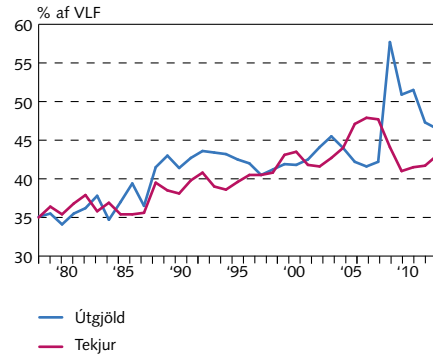
1. Nýjstu tölur eru bráðabirgðatölur.  
Heimildir: Hagstofa Íslands, Seðlabanki Íslands.

Mynd 13  
Raungengi krónunnar 1960-2012<sup>1</sup>



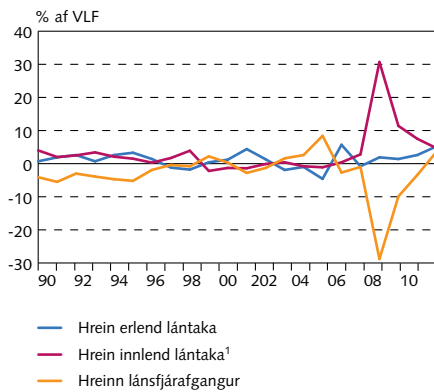
1. Bráðabirgðatölur 2012.  
Heimild: Seðlabanki Íslands.

Mynd 14  
Útgjöld og tekjur hins opinbera 1978-2012



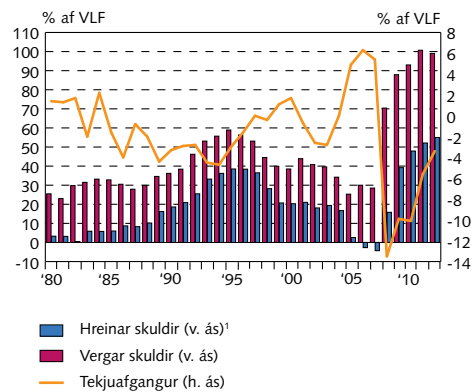
Heimild: Hagstofa Íslands.

Mynd 15  
Lánsfjárafgangur og lántökur ríkissjóðs  
1990-2011



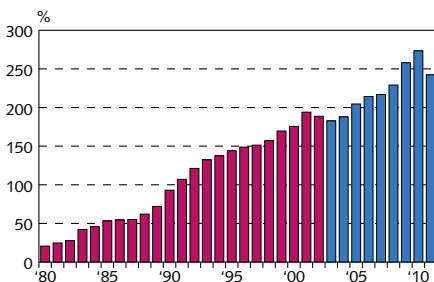
1. Þ.m.t. hækkun lífeyrisskuldbindinga og ógreiddra vaxta til langs tíma.  
Bráðabirgðáútreikningar Fjársýslu ríkisins vegna ársins 2011.  
Heimildir: Fjársýsla ríkisins, Hagstofa Íslands, Ríkisreikningur.

Mynd 16  
Opinberar skuldir og tekjuafgangur  
1980-2012



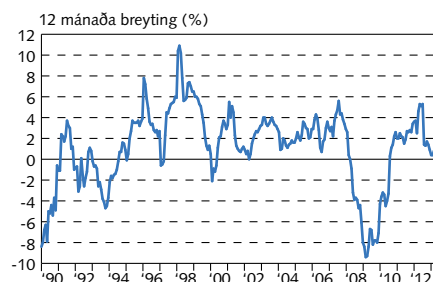
1. Skuldir eru án lífeyrisskuldbindinga. Eignir eru án hlutfjár en með sjóðsstöðu.  
Heimildir: Hagstofa Íslands, Ríkisreikningur.

Mynd 17  
Skuldir heimila sem hlutfall af  
ráðstöfunartekjum 1980-2011<sup>1</sup>



1. Breytt lánaflökkun frá árinu 2003 (súlur í bláum lit).  
Heimildir: Hagstofa Íslands, Seðlabanki Íslands.

Mynd 18  
Þróun raunlauna janúar 1990 - mars 2013

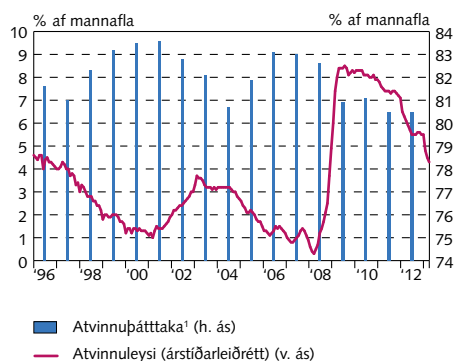


Heimild: Hagstofa Íslands.



Mynd 19

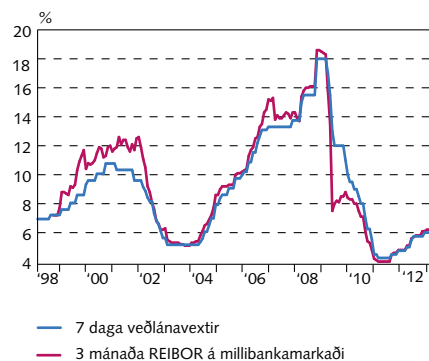
Atvinnuleysi og atvinnuþáttaka  
janúar 1996 - mars 2013



1. Vinnumarkaðskönnun Hagstofunnar 1996-2012.  
Heimildir: Hagstofa Íslands, Vinnuáætlun, Seðlabanki Íslands.

Mynd 20

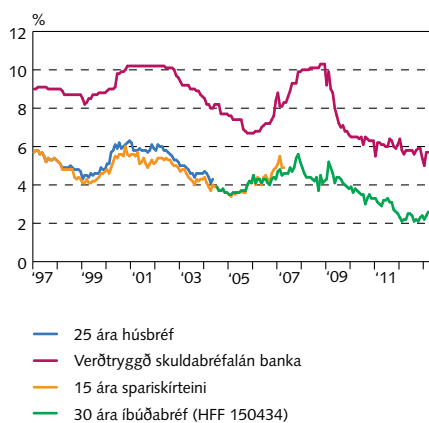
Skammtímaðvextir mars 1998 - apríl 2013  
í lok mánaðar



Heimild: Seðlabanki Íslands.

Mynd 21

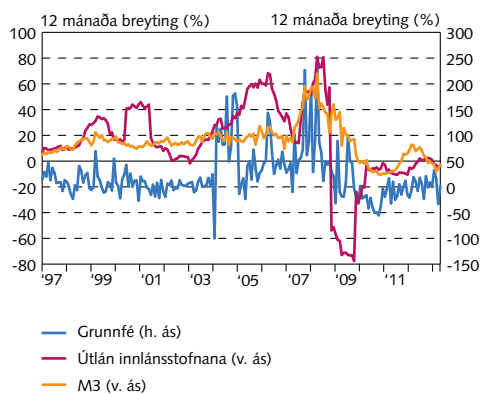
Ávöxtun langtímaskuldabréfa  
janúar 1997 - mars 2013  
í lok mánaðar



Heimild: Seðlabanki Íslands.

Mynd 23

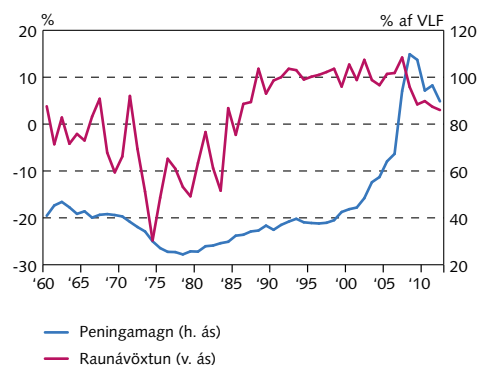
Peningamagn (M3), útlán innlánsstofnana  
og grunnfé janúar 1997 - mars 2013<sup>1</sup>



1. Nýjustu tölur eru bráðabirgðatölur.  
Heimild: Seðlabanki Íslands.

Mynd 22

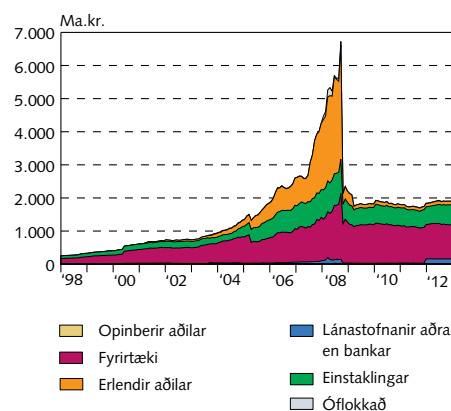
Raunávöxtun og peningamagn 1960-2012<sup>1</sup>  
Raunávöxtun óverðtryggðra útlána banka  
og M3 sem hlutfall af VLF



1. Nýjustu tölur eru bráðabirgðatölur.  
Heimildir: Hagstofa Íslands, Seðlabanki Íslands.

Mynd 24

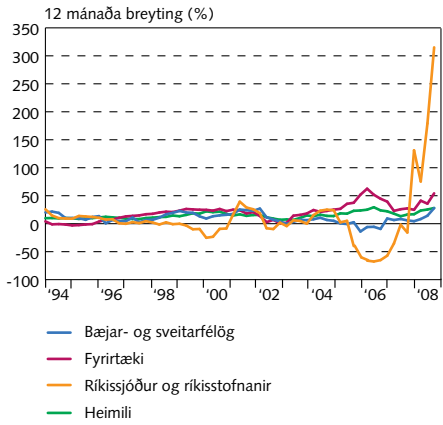
Útlánaflokkun innlánsstofnana  
janúar 1998 - mars 2013<sup>1</sup>



1. Í september 2003 hófst sjálfvirk flokkun útlána og verðbréfaeignar á atvinnugreinar skv. ISAT 95-staðli. Við það lækkuðu útlán til heimila, en útlán til atvinnuvega og sveitarfélaga hækkðu. Nýjustu tölur eru bráðabirgðatölur.  
Heimild: Seðlabanki Íslands.

Mynd 25

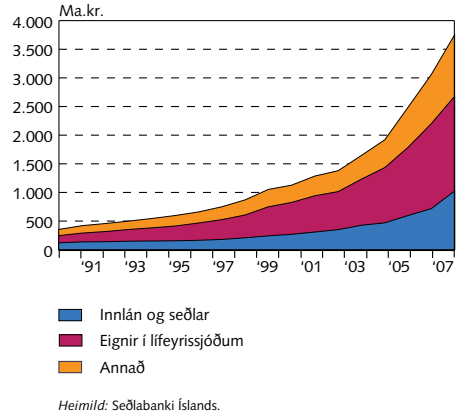
Vöxtur útlána lánakerfisins  
1. ársfj. 1994 - 3. ársfj. 2008  
Útlán flokkuð eftir lántakendum<sup>1</sup>



1. Í september 2003 hófst sjálfvirk flokkun útlána og verðbréfaeignar á atvinnugreinar skv. ÍSAT 95-staðli. Við það lækkuðu útlán til heimila, en útlán til atvinnuvega og sveitarfélaga hækkðu. Nýjustu tölur eru bráðabirgðatölur.  
Heimild: Seðlabanki Íslands.

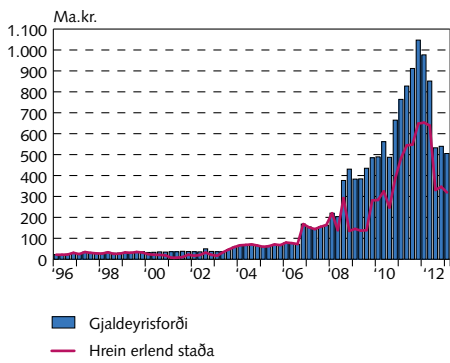
Mynd 26

Flokkun innendra skulda lánakerfisins í árslok  
1990-2007  
Staða í árslok á verðlagi hvers tíma



Mynd 27

Gjaldeyrisforði og hrein erlend staða  
Seðlabankans 1. ársfj. 1996 - 1. ársfj. 2013<sup>1</sup>  
Á gengi hvers tíma



1. Nýjustu tölur eru bráðabirgðatölur.  
Heimild: Seðlabanki Íslands.