

Hagvísar Seðlabanka Íslands

Yfirlit um þróun efnahagsmála



Seðlabanki Íslands
Mars 2007

Yfirlit efnahagsmála

Í mars lækkaði **vísitala neysluverðs** um 0,34% frá fyrri mánuði og hefur hækkað um 5,9% sl. tólf mánuði. Lækkun vísitölnunnar er tilkomin vegna lækkunar virðisaukaskatts á matvæli og fleiri vörur og þjónustu. Verðlag mat- og drykkjarvöru lækkaði um 7,4% (vísitöluáhrif -1%), u.þ.b. í samræmi við lækkun virðisaukaskatts. Verðlag veitinga lækkaði hins vegar minna en sem nam skattaáhrifum, eða um 3,2% (vísitöluáhrif -0,15%). Kostnaður vegna eigin húsnæðis hækkaði annan mánuðinn í röð, um 1,3% (vísitöluáhrif 0,2%) og verð á fötum og skóm um 12,3% vegna útsöluloka (vísitöluáhrif 0,5%). Hagstofa Íslands birtir nú í fyrsta sinn fastskattavísitölu miðað við að virðisaukaskatti sé haldið föstum eins og hann var í febrúar. Vísitalan mælir undirliggjandi verðbólgu og gefur vísbendingu um hvernig áhrif breytinga á virðisaukaskatti skila sér. Fastskattavísitalan hækkaði um 1,4% í mars og tólf mánaða verðbólga án lækkunar virðisaukaskatts er 7,7%. **Undirliggjandi verðbólga** eykst því töluvert frá fyrri mánuði. Kjarnavísitölurnar voru nánast óbreyttar frá fyrri mánuði og hafa hækkað um 6,5% og 6,7% sl. tólf mánuði.

Samkvæmt könnun Gallup sem gerð var í febrúar mældust **verðbólguvæntingar almennings** 5,7% og hafa lækkað frá síðustu mælingu í október. Almennigur taldi að meðaltali verðbólgu vera tæplega 7%, sem er lækkun frá síðustu könnun. Samkvæmt könnun sem gerð var í febrúar meðal 400 stærstu fyrirtækja landsins virðast **verðbólguvæntingar forsvarsmanna fyrirtækja** töluvert lægri en verðbólguvæntingar almennings, en hækka frá síðustu mælingu í desember. Stjórnendur gerðu að meðaltali ráð fyrir að verðbólga yrði 2,9% næstu tólf mánuði og 6% á næstu tveimur árum.

Ársvöxtur **þjóðarútgjalda** á síðasta fjórðungi ársins 2006 var prósentu meiri en á fjórðungnum á undan eða 3,3%. **Hagvöxtur** var tæplega 2½ prósentu meiri á fjórða fjórðungi ársins 2006 en þeim þriðja og svipaður og á öðrum fjórðungi eða 2,6%. Vöxtur fjármunamyndunar jókst um 3,4% frá sama fjórðungi árið 2005 en hafði aukist um 1,5% milli ára á fjórðungnum á undan. **Einkaneysla** á fjórða fjórðungi ársins er talin hafa aukist um 1,2% milli ára. **Innflutningur** dróst lítillega saman milli ára. **Útflutningur** dróst saman um 6,4%. **Viðskiptahallinn** nam 30,6% af landsframléiðslu á síðasta fjórðungi ársins og 26,5% á árinu öllu.

Töluvert virðist hafa hægt á vexti veltu fyrstu tvo mánuði ársins. **Greiðslukortavelta** einstaklinga í febrúar var að raungildi 1,5% minni en fyrir ári og stóð í stað fyrstu tvo mánuðina. **Dagvöruvelta** dróst saman um 4,4% í febrúar en það gæti að einhverju leyti stafað af því að fólk hafi frestað innkaupum fram yfir lækkun virðisaukaskatts í mars.

Væntingavísitala Gallup hækkaði á ný í febrúar og hefur ekki mælst hærrí frá upphafi vísitölnunnar. **Stjórnendur 400 stærstu fyrirtækja** landsins líta einnig björtum augum á aðstæður í efnahagslífinu og töldu tæplega 80% þeirra aðstæður vera góðar þegar spurt var í febrúar. Um helmingur stjórnenda býst við að innlend eftirspurn eftir vöru eða þjónustu þeirra aukist á næstu sex mánuðum og aðeins um 7% telja að innlend eftirspurn minnki.

Vöruskipti við útlönd voru óhagstæð um 6,9 ma.kr. á föstu gengi í janúar en um 10,1 ma.kr. á sama tíma í fyrra. Alls voru fluttar inn vörur að andvirði 26 ma.kr. en útflutningur nam rúmlega 19 ma.kr. Samkvæmt bráðabirgðatölum Hagstofu Íslands var halli á vöruskiptum 5,1 ma.kr. í febrúar, sem er nokkru minni halli en fyrir ári. Samkvæmt nýbirtum þjóðhagsreikningum er áætlað að viðskiptakjör hafi batnað nokkuð á síðasta ári og viðskiptakjaraáhrifin numið 1,1% af landsframléiðslu fyrra árs.

Árshækkun **launavísitölu** var 9,8% í febrúar. Á sama tíma hækkaði vísitala neysluverðs um 7,4% og jókst kaupmáttur því um 2,2%.

Atvinnuleysi að teknu tilliti til árstíðarsveiflu stóð í stað milli mánaða í febrúar og var 1,1%. Heldur fleiri nýir starfsmenn á íslenskum vinnumarkaði voru skráðir hjá Vinnumálastofnun í febrúar en í desember og janúar, alls 377.

Ríkissjóður skilaði 24 ma.kr. afgangi í janúar en 16 ma.kr í sama mánuði í fyrra. Innheimta fjármagnstekjuskatts vó þyngst og jukust tekjurnar af þeim um 6½ ma.kr. milli ára og námu 20 ma.kr. Afgangur á rekstri hins opinbera á síðasta ári nam 61 ma.kr. samkvæmt áætlun Hagstofu Íslands frá 15. mars og hefur ekki áður verið meiri. Áætlað er að reglulegur tekjuafgangur ríkissjóðs hafi numið 53 ma.kr. á árinu, tekjuafgangur sveitarfélaga 5½ ma.kr. og almannatrygginga 2½ ma.kr. Breyttar aðferðir Hagstofunnar við gerð ársfjórðungsreikninga fyrir samneyslu hafði í för með sér að rekstrarafgangur ríkissjóðs árið 2005 lækkaði um 11 ma.kr. í 45 ma.kr. en afkoma sveitarfélaga fór úr 4 ma. kr. halla í 4½ ma.kr. afgang.

Árstíðarleiddrétt **staðgreiðsluverð íbúðarhúsnæðis** á höfuðborgarsvæðinu lækkaði um 0,5% milli mánaða í febrúar og hefur hækkað um rúmlega 5% síðastliðna tólf mánuði.

Ávöxtunarkrafa **óverðtryggðra ríkisskuldabréfa** var að meðaltali 0,2-0,5% hærrí fyrstu þrjár vikur marsmánaðar en mánuðinn á undan. Ávöxtunarkrafa **verðtryggðra íbúðabréfa** lækkaði í kjölfar birtingar vísitölu neysluverðs 12. mars sl. og var ávöxtunarkrafa þeirra 0,1-0,29% lægri vikuna á eftir en að meðaltali í febrúar. Gætt hefur lausafjárskorts á **millibankamarkaði** og náðu millibankavextir sögulegu hámarki undir lok febrúar, en hafa farið lækandi það sem af er marsmánuði enda hafa **endurhverf viðskipti** við Seðlabankann aukist nokkuð. **Vaxtamunur** þriggja mánaða millibankavaxta við útlönd hefur minnkað lítillega frá síðustu útgáfu Hagvísu vegna lækkunar innlendra millibankavaxta. **Raunstýrivextir** miðað við liðna verðbólgu hafa hækkað um 1,5 prósentur frá síðustu útgáfu Hagvísu. Vísitala **meðalgengis** miðað við víða vöruskiptavog var að meðaltali 0,5% hærrí fyrstu þrjár vikur marsmánaðar en að meðaltali í febrúar.

Tólf mánaða **útlánaaukning innlánsstofnana** að teknu tilliti til gengis- og verðbreytinga var 24,6% í febrúar og hefur ekki verið minni frá því í ágúst 2004, mánuðinn sem bankarnir komu inn á fasteignaveðlánamarkaðinn. Grunnáhrif skýra að miklu leyti minni ársvöxt í febrúar en útlán jukust um 1,1% milli mánaða. **Verðtryggð útlán innlánsstofnana** til heimila drógust saman milli mánaða um 5,1% að teknu tilliti til verðbreytinga og **gengisbundin** skuldabréfalán jukust um 21,3% að teknu tilliti til gengisáhrifa. Hlutfall gengisbundinna skulda af skuldum heimila við innlánsstofnanir var 11,85% og hefur ekki áður verið jafnhátt. Verðtryggð útlán innlánsstofnana til fyrirtækja jukust um 8,2% milli mánaða að teknu tilliti til verðuppfærslu. **Yfirdráttarlán** til heimila drógust saman um 0,4% milli mánaða og um 0,8% til fyrirtækja.

Seðlabanki Evrópu og seðlabanki Noregs hækkuðu **stýrivexti** sína í mars um 0,25 prósentur. Seðlabanki Kína hækkaði **bindiskyldu innlánsstofnana** úr 9,5% í 10% í byrjun febrúar með vísan til mikillar útlánaaukningar. Er þetta í fimmta sinn frá í júlí á síðasta ári sem bankinn hækkar bindiskyldu innlánsstofnana.

Í Hagvísu er notast við talmagn sem tiltæk voru 21. mars 2007.

Yfirlitstafla Hagvísu

	Nýjasta tímabil	Nýjasta gildi	Breyting (%)			Áhrif á 12 mán.	
			frá fyrri mánuði	yfir 6 mánuði ²	yfir 12 mánuði	VNV sl. 12 mán (%)	br. fyrir ári (%)
I Verðlagsþróun og verðbólguvæntingar¹							
Vísitala neysluverðs (VNV) (maí 1988=100)	mars '07	267,1	-0,3	1,1	5,9	.	4,5
Kjarnavísitala 1 (VNV án búvöru, grænmetis, ávaxta og bensíns).....	mars '07	151,9	-0,1	3,6	6,5	5,6	4,2
Kjarnavísitala 2 (kjarnavísitala 1 án opinberrar þjónustu)	mars '07	152,6	0,0	3,3	6,7	5,4	4,4
Innlendar vörur án búvöru og grænmetis	mars '07	132,0	-6,6	-10,6	-0,6	0,0	2,9
Búvörur og grænmeti	mars '07	126,3	-5,6	-11,5	0,9	0,1	4,0
Innfluttar vörur án áfengis og tóbaks	mars '07	115,4	1,4	-2,9	5,6	1,7	-0,1
- mat- og drykkjarvörur.....	mars '07	119,1	-6,6	-11,2	4,2	0,1	0,7
- nýr bill og varahlutir.....	mars '07	129,8	-0,7	5,9	12,6	0,9	-3,1
- bensín.....	mars '07	151,0	1,4	-17,0	2,6	0,2	10,7
- innfluttar vörur aðrar	mars '07	100,0	4,1	1,1	3,8	0,6	-2,3
Húsnæði.....	mars '07	254,2	1,4	9,2	11,4	2,6	13,7
Opinber þjónusta	mars '07	151,0	-0,8	7,3	3,4	0,2	1,8
Önnur þjónusta.....	mars '07	156,5	-0,6	4,5	5,3	1,1	3,5
Dagvara.....	mars '07	124,3	-6,5	-11,2	1,3	0,2	2,5
Innflutningsgengisvísitala (31. des. 1994=100).....	28. febrúar '07	102,3	-6,2	-10,7	15,7	.	-3,5

	Nýjasta tímabil	Vænt 12 mán. verðbólga	Breyt. frá síðustu könnun	Vænt 12 m. verðbólga fyrir ári	Vænt verðbólga á ársvarða næstu 2 ár	Vænt verðbólga á 3 ár	Hugmynd um verðb. sl. 12 mán.
Verðbólguvæntingar fyrirtækja	febrúar '07	2,9	0,7	4,2	3,0	.	.
Verðbólguvæntingar almennings	febrúar '07	5,7	-0,2	4,4	.	.	7,0

1. Grunntímabil vísitalna: Vísitala neysluverðs: maí 1988; aðrar verðvísitölur undirflokkanna: mars 1997=100. 2. Umreiknað til ársraða.

	Nýjasta tímabil	Nýjasta gildi	Gildi fyrir ári	Breyting í % frá		Frá ársbyrjun	
				næsta tíma-bili á undan	fyrri ári	Gildi	Breyt. frá f. ári (%)
II Framleiðsla og eftirspurn							
Landsframleiðsla (ma.kr.).....	4. ársfj. '06	297,6	261,4	-1,0	2,5	1.141,7	2,6
Þjóðarútgjöld (ma.kr.).....	4. ársfj. '06	349,9	303,5	1,6	3,2	1.346,1	7,4
Einkaneysla (ma.kr.).....	4. ársfj. '06	178,9	161,8	4,8	1,2	686,5	4,6
Samneysla (ma.kr.).....	4. ársfj. '06	71,7	63,7	-0,8	2,9	280,7	2,9
Fjárfundamyndun (ma.kr.).....	4. ársfj. '06	97,2	80,1	1,7	3,4	365,6	13,0
Útflutningur vöru og þjónustu (ma.kr.).....	4. ársfj. '06	90,1	75,4	-12,2	-6,4	372,2	-5,6
Innflutningur vöru og þjónustu (ma.kr.).....	4. ársfj. '06	-142,4	-117,6	-1,9	-0,6	-576,5	8,8
Velta innanlandsgr. skv. virðisaukask. skýrslum (ma.kr.) ¹	nóv.-des. '06	269,5	232,9	-0,3	9,3	1.408,7	13,4
Dagvöruvelta (nóv. 2001=100)	febrúar '07	110,6	115,6	-9,9	-4,4	116,6	0,0
Greiðslukortavelta (ma.kr.) ¹	febrúar '07	53,6	51,0	-4,4	-1,4	110,0	-1,1
Velta skráðra fyrirtækja (ma.kr.).....	1. - 3. ársfj. '06	607,0	332,0	19,7	82,7	607,0	82,7
Sementssala (þús. tonn).....	febrúar '07	20,0	21,2	21,1	-5,8	36,4	-10,7
Nýskráning bifreiða (stk.).....	febrúar '07	1.326	2.237	1,2	-40,7	2.636	-38,0

Skýring: Allar breytingar fjárhæða á milli tímabila eru raunbreytingar. 1. Breytingar eru reiknaðar út frá árstíðarleiðréttum tölum.

	Nýjasta tímabil	Nýjasta gildi	Gildi fyrir ári	Breyting í % frá		Frá ársbyrjun	
				næsta tíma-bili á undan	fyrri ári	Gildi	Breyt. frá f. ári (%)
III Utanríkisviðskipti og ytri skilyrði							
Verðlag sjávarafurða í erlendum gjaldmiðli (jan. 1999 = 100).....	janúar '07	117,2	110,3	0,8	6,3	117,2	6,3
Verðlag áls á heimsmarkaði (\$/tonn).....	mars '07	2.735	2.360	-3,4	15,9	2.792	17,6
Verð olíu á heimsmarkaði (\$/fat).....	mars '07	62,3	62,1	0,0	0,3	65,9	6,5
Botnfiskafli (þús. tonn).....	janúar '07	34,4	32,3	-1,8	6,3	34,4	6,3
Uppsjávarafli (þús. tonn).....	janúar '07	46,5	9,1	26,3	410,0	46,5	410,0
Vöruútflutningur (án skipa og flugvéla, ma.kr.) ¹	janúar '07	20,1	14,1	-0,8	27,7	226,6	9,8
- sjávarafurðir (ma.kr.) ¹	janúar '07	8,8	7,9	-19,0	-6,0	124,4	1,0
- ál (ma.kr.) ¹	janúar '07	5,5	3,4	6,9	55,9	57,0	41,7
- aðrar iðnaðarvörur (ma.kr.) ¹	janúar '07	4,4	1,9	38,0	97,4	36,0	4,6
Vöruinnflutningur (án skipa og flugvéla, ma.kr.) ¹	janúar '07	27,8	24,2	-16,7	4,7	357,9	15,6
Vöruskiptajöfnuður (án skipa og flugvéla, ma.kr.) ¹	janúar '07	-7,7	-10,1	.	.	-131,2	.
Útflutningur þjónustu (ma.kr.) ¹	4. ársfj. '06	29,1	28,6	-18,9	-13,5	121,4	-15,8
Innflutningur þjónustu (ma.kr.) ¹	4. ársfj. '06	45,2	44,6	-4,9	-14,1	180,2	0,3
Raugengi m.v. verðlag (2000=100).....	4. ársfj. '06	104,5	118,1	3,1	-11,5	104,2	-6,4

1. Breytingar á vöru- og þjónustuviðskiptum við útlönd eru á föstu gengi.

IV Vinnumarkaður og tekjur

	Nýjasta tímabil	Nýjasta gildi	Gildi fyrir ári	Breyting frá ¹		Frá ársbyrjun ²	
				næsta tíma-bili á undan	fyrri ári	Gildi	Breyt. frá f. ári (%)
Fjöldi atvinnulausra.....	febrúar '07	2.037	2.338	60	-301	2.007	-16,0
Hlutfall atvinnulausra, árstíðarleiðrétt (% af mannafla).....	febrúar '07	1,1	1,4	0,0	-0,2	1,1	-0,3
Atvinnuleysi skv. vinnumarkaðskönnun (% af mannafla).....	4. ársfj. '06	2,5	2,7	-0,1	-0,2	2,9	0,3
Laus störf á vinnumiðlunum.....	febrúar '07	303	728	18,8	-58,4	279	-55,6
Útgáfa atvinnuleyfa alls.....	febrúar '07	157	1.001	-38,2	-84,3	411	-75,4
Ný tímab. leyfi á nýjum vinnustað og framlengd tímab. leyfi.....	febrúar '07	119	259	-38,0	-54,1	311	-35,7
Launavísitala (des. 1988=100).....	febrúar '07	312,3	284,4	0,3	9,8	311,9	10,0
Kaupmáttur launa m.v. launavísitölu (1990=100).....	febrúar '07	145,5	142,4	-0,2	2,2	145,7	2,6

1. Breytingar á fjölda atvinnulausra sýna fjölgun/fækkun; breytingar á hlutfalli atvinnulausra sýna hækkun/lækkun (einingin prósentu); allar breytingar vísitalna og breytingar á útgáfu atvinnuleyfa og fjölda lausra starfa eru hlutfallslegar (%). 2. Meðal mánaðarlegur fjöldi atvinnulausra og lausra starfa það sem af er árinu, meðaltal atvinnuleysis hlutfalls er uppsafnaður fjöldi atvinnuleyfa. Breytingar á hlutfalli atvinnulausra sýna hækkun/lækkun (einingin prósentu); allar aðrar breytingar eru hlutfallslegar (%).

V Opinber fjármál

	Nýjasta tímabil	Nýjasta gildi	Gildi fyrir ári	Raunbreyting í % frá		Frá ársbyrjun	
				næsta tíma-bili á undan	fyrri ári	Gildi	Raunbr. frá f. ári (%)
Tekjuafgangur ríkissjóðs (ma.kr.).....	janúar '07	11,6	8,7	.	.	90,2	.
Tekjuafgangur ríkissjóðs, hlutfall af tekjum (%).....	janúar '07	29,9	25,7	.	.	20,8	.
Hrein lánsfjárbörf (ma.kr.).....	janúar '07	-13,0	8,7	.	.	-10,4	.
Hrein lánsfjárbörf (% af tekjum).....	janúar '07	-33,3	25,9	.	.	-2,4	.
Tekjur ríkissjóðs (ma.kr.).....	janúar '07	39,0	33,8	15,1	7,8	433,1	-7,7
- án eignasölu og óreglulegra tekna (ma.kr.).....	janúar '07	38,9	33,4	15,2	8,7	432,2	8,9
- af virðisaukaskatti (ma.kr.).....	janúar '07	10,5	9,6	0,1	2,2	133,0	6,8
- af staðgreiddum tekjuskatti & tryggingargj. (ma.kr.).....	janúar '07	11,4	9,9	5,5	7,2	127,8	6,8
- af innflutningi (ma.kr.).....	janúar '07	2,1	2,2	-2,7	-7,5	30,1	-0,6
Útgjöld ríkissjóðs (ma.kr.).....	janúar '07	27,3	25,1	4,0	1,8	342,9	-3,8
- leiðrétt fyrir óreglulegum gjöldum (ma.kr.).....	janúar '07	27,3	25,1	4,0	1,8	342,9	-1,9

Skýring: Fyrstu fjórir dálkarnir vísa til 4ra mánaða meðaltala, hinir tveir til heildartalna frá byrjun árs.

VI Eignamarkaðir

	Nýjasta tímabil	Nýjasta gildi	Gildi fyrir ári	Breyting í % frá		Frá ársbyrjun	
				næsta tíma-bili á undan	fyrri ári	Meðal-tal	Breyt. frá f. ári (%)
Úrvalsvisitala, mánaðarmeðaltal (des. 1997=1.000).....	febrúar '07	7.275,8	6.641,7	6,4	9,5	7.057,9	11,2
Velta, mánaðarleg (ma.kr.).....	febrúar '07	300,3	160,6	-6,0	87,0	619,8	25,3
Verð íbúða í fjölbýli á höfuðb.svæði (jan. 1994=100).....	febrúar '07	308,4	290,3	1,1	6,2	306,7	13,4
Raunverð íbúða alls á höfuðb.svæði (jan. 1994=100).....	febrúar '07	198,5	203,0	-0,2	-2,2	198,6	4,4
Aflahlutdeild (kr./kg.).....	mars '07	2350	1725	0,0	36,2	2310	35,9

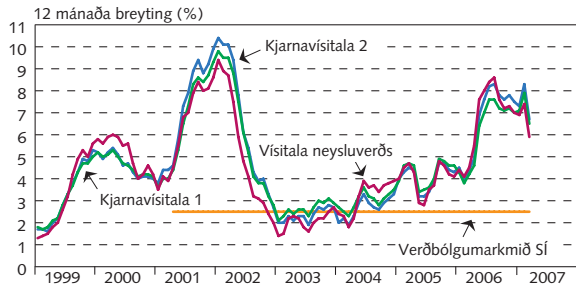
VII Fjármálamarkaðir

	Nýjasta tímabil	Nýjasta gildi	Gildi fyrir ári	Breyting í % frá		Frá ársbyrjun	
				næsta tíma-bili á undan	fyrri ári	Meðal-tal	Breyt. frá f. ári (%)
Útlán innlánsstofnana til innlendra aðila (ma.kr.).....	febrúar '07	2.396,5	1.814,7	0,9	32,1	.	.
að frádrægnum ættl. gengis- og vísitöluáhrifum (vísitala).....	febrúar '07	518,0	425,3	1,1	24,6	.	.
- að raungildi (jan. 2002=100).....	febrúar '07	287,0	230,1	1,3	24,7	.	.
Útlán lánakerfisins (ma.kr.).....	desember '06	4.310,0	3.213,3	2,8	34,1	.	.
M3 (ma.kr.).....	febrúar '07	781,3	662,6	3,8	17,9	.	.
Stýrivextir Seðlabankans (%).....	16. mars '07	14,25	10,75	0,0	3,5	14,25	3,58
Peningamarkaðsvextir, 3ja mán. (%) ¹	16. mars '07	14,9	10,4	-0,2	4,5	13,8	3,4
Peningamarkaðsvextir, 12 mán. (%) ¹	16. mars '07	14,1	10,5	-0,1	3,7	14,2	3,9
Ávöxtunarkrafa ríkisbréfa (RIKB 100317) (%) ¹	16. mars '07	10,0	8,2	0,5	1,8	9,8	1,6
Ávöxtunarkrafa ríkisbréfa (RIKB 130517) (%) ¹	16. mars '07	8,9	8,1	0,4	0,8	8,7	0,7
Ávöxtunarkrafa íbúðabréfa (HFF 150224) (%) ¹	16. mars '07	5,6	4,3	0,1	1,3	5,4	.
Ávöxtunarkrafa íbúðabréfa (HFF 150234) (%) ¹	16. mars '07	4,7	4,2	0,1	0,6	4,6	.
Ávöxtunarkrafa íbúðabréfa (HFF 150244) (%) ¹	16. mars '07	4,4	4,1	0,0	0,2	4,3	.
Ávöxtunarkrafa spariskirteina (RIKS 151001) (%) ¹	16. mars '07	5,1	4,1	0,3	1,0	5,1	0,8
Meðalvextir óverðtryggðra útlána banka og sparisj. (%) ¹	16. mars '07	19,1	16,2	-0,2	2,9	19,3	3,2
Meðalvextir verðtryggðra útlána banka og sparisj. (%) ¹	16. mars '07	8,2	6,7	-0,4	1,4	8,4	1,7
Gengisvísitala krónunnar (31. des. 1991=100) ¹	16. mars '07	120,4	112,1	-1,7	8,3	122,4	14,7

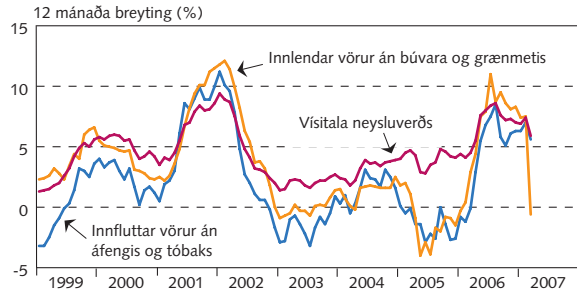
1. Allar tölur nema í tveimur öftustu dálkum miðast við 4 vikna meðaltöl, til þess dags sem tilgreindur er.

I Verðlagspróun og verðbólguvæntingar

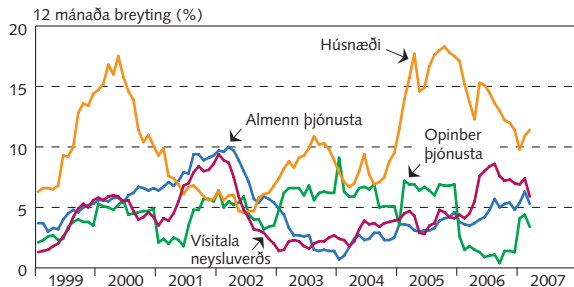
I-1 Verðbólga
Heildarvísitala og mælikvarðar á undirliggjandi verðbólgu



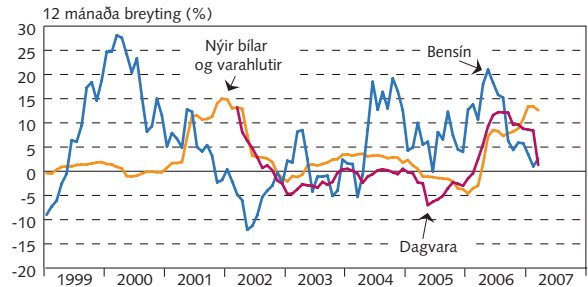
I-2 Verðlagspróun
Vörur



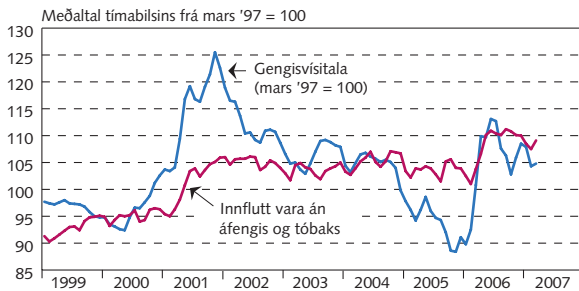
I-3 Verðlagspróun
Húsnæði og þjónusta



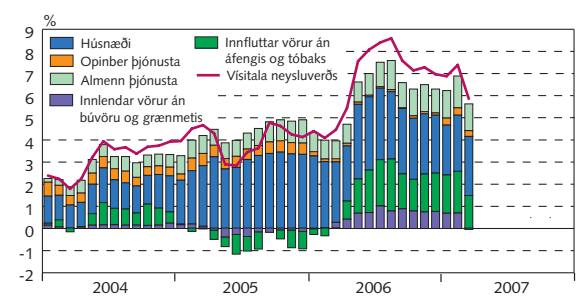
I-4 Verðlagspróun
Ýmsir undirlíðir



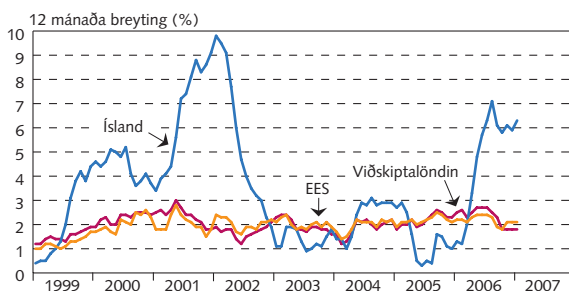
I-5 Innflutningsverðlag og gengispróun
Vöruskiptavegin innflutningsgengisvísitala og verð innfl. vöru í VNV



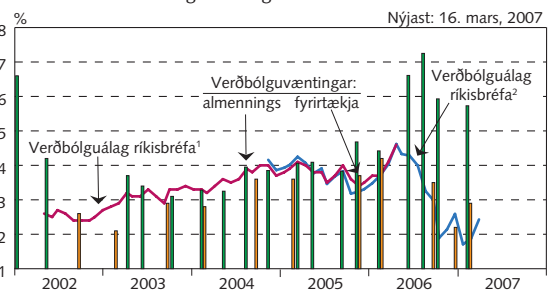
I-6 Undirlíðir verðbólgu
Áhrif á þróun vísitölu neysluverðs sl. 12 mánuði



I-7 Verðbólga á Íslandi og í viðskiptalöndunum
Samræmd vísitala neysluverðs



I-8 Verðbólguvæntingar
Verðbólguálag í lok mánaðar og verðbólguvæntingar skv. könnunum

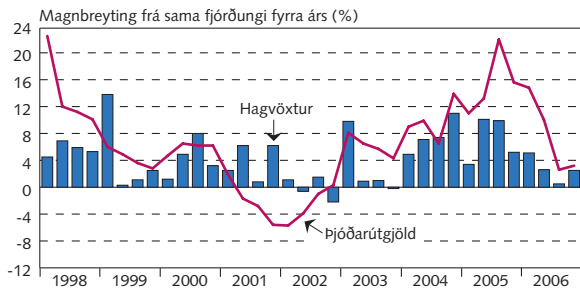


1. Verðbólguálag reiknað út frá ávöxtunarkröfu RÍKB 13 0517 og RÍKS 15 1001.
2. Verðbólguálag reiknað út frá ávöxtunarkröfu RÍKB 13 0517 og HFF150914.

II Framleiðsla og eftirspurn

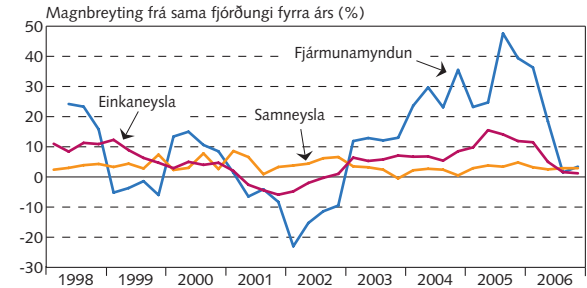
II-1

Hagvöxtur og þjóðarútgjöld
Ársfjórðungslegar tölur



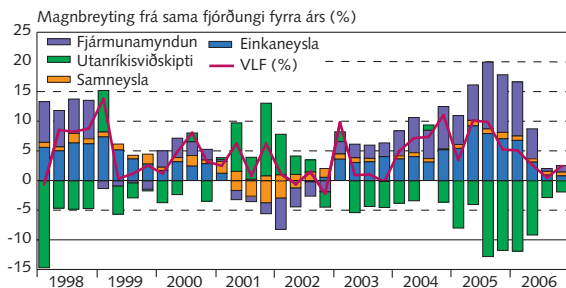
II-2

Einkaneysla og fjármunamyndun
Ársfjórðungslegar tölur



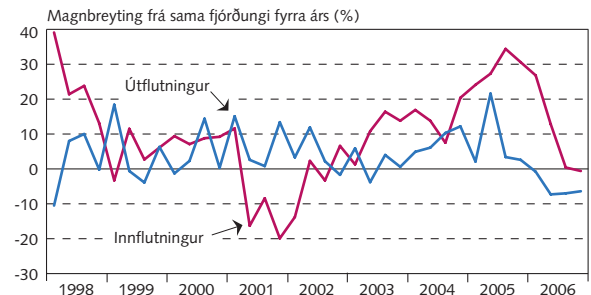
II-3

Landsframleiðsla
Framlag einstakra liða til hagvaxtar



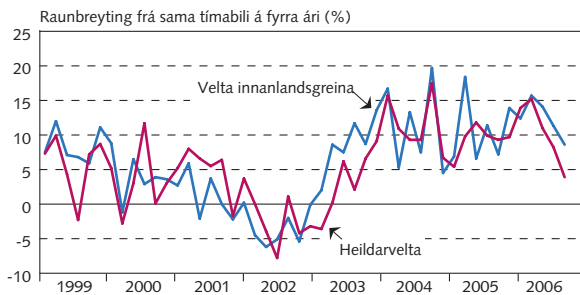
II-4

Utanríkisviðskipti
Ársfjórðungslegar tölur



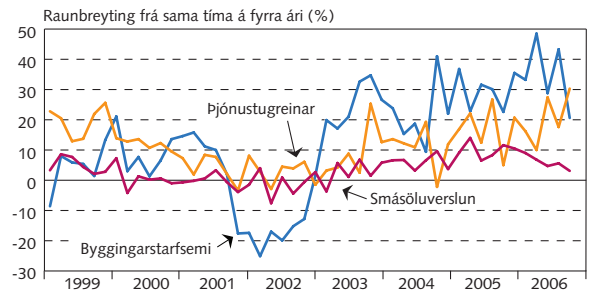
II-5

Velta samkvæmt virðisaukaskattskýrslum
Árstíðarleiddréttar tölur



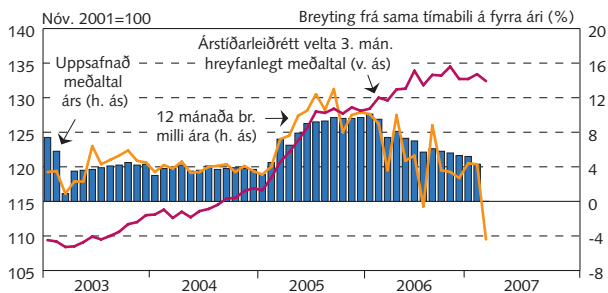
II-6

Velta samkvæmt virðisaukaskattskýrslum
Nokkrir undirflokkar



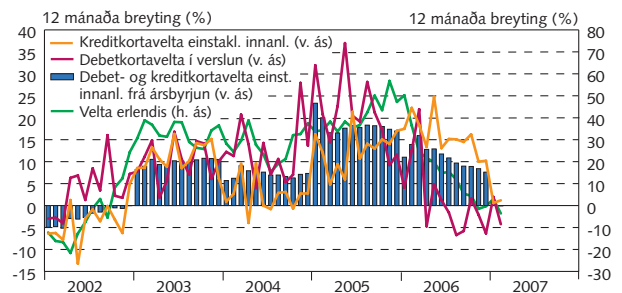
II-7

Dagvöruvelta
Raunvirt með verðvísitölu dagvöru



II-8

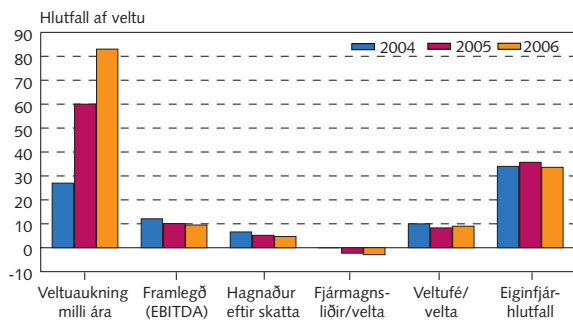
Greiðslukortavelta
Velta debet- og kreditkorta, staðvirt með VNV og gengisvísitölu



II Framleiðsla og eftirspurn

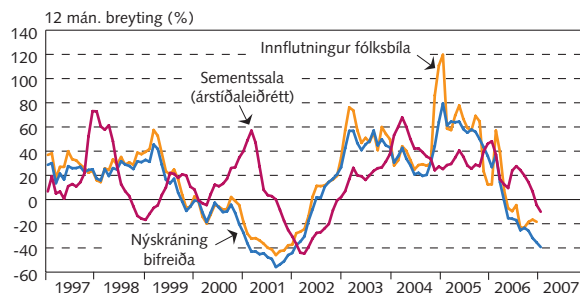
II-9

Velta og afkoma skráðra atvinnufyrirtækja
2004 og janúar-september 2005-2006



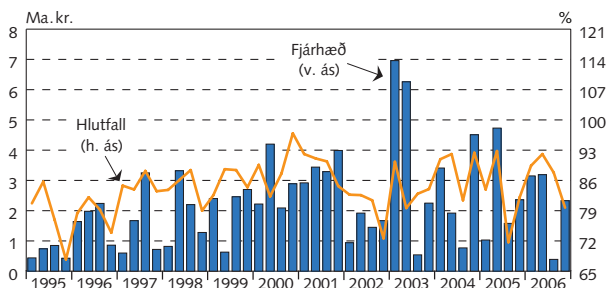
II-10

Innfl. og nýskráningar bifreiða og sementssala
Mánaðarlegar tölur



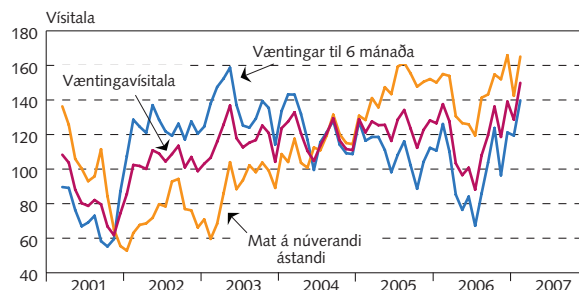
II-11

Fjárhæð samninga í útboðum
Ásamt hlutfalli hennar og kostnaðaráætlana



II-12

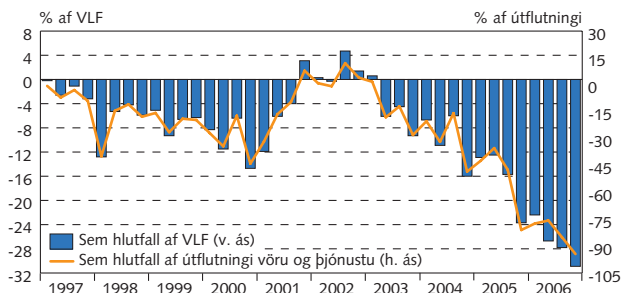
Væntingavísitölur Gallup
Mat á núverandi ástandi og væntingar til 6 mánaða



III Utanríkisviðskipti og ytri skilyrði

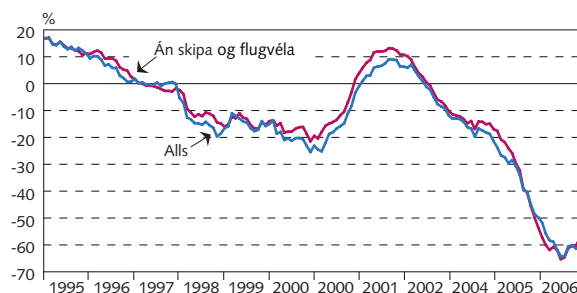
III-1

Viðskiptajöfnuður
Ársfjórðungslegar tölur



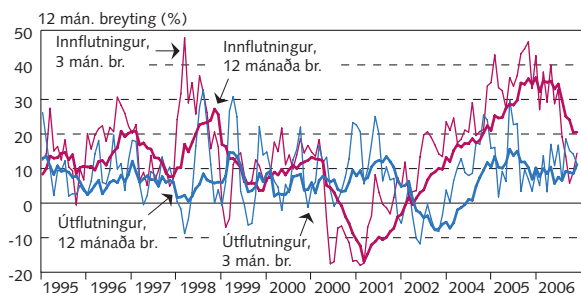
III-2

Vöruskiptajöfnuður sem hlutfall af vöruútflutningi
Hreyfanlegt 12 mánaða hlutfall



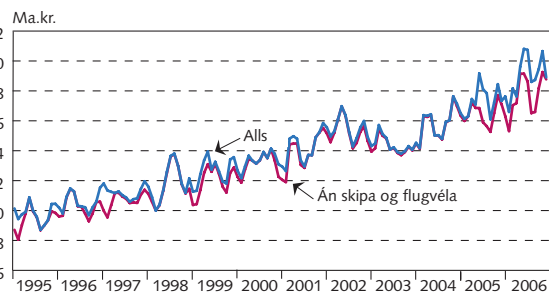
III-3

Vöruinnflutningur og -útflutningur
12 og 3 mánaða hreyfanleg meðaltöl, á föstu gengi



III-4

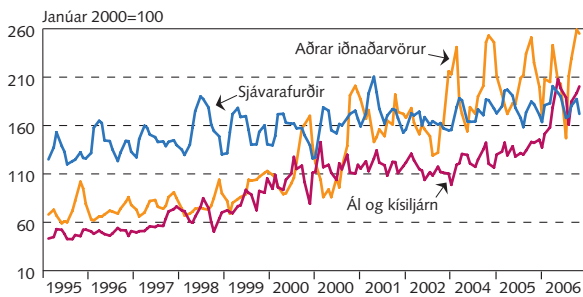
Vöruútflutningur
3 mánaða hreyfanlegt meðaltal, á föstu gengi



III Utanríkisviðskipti og ytri skilyrði

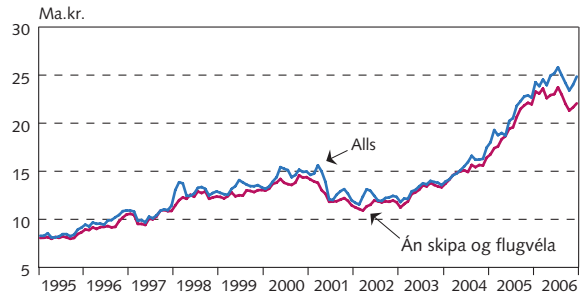
III-5

Vöruútflutningur eftir vöruflokkum
3 mán. hreyfanleg meðaltöl útflutningsverðmætis, á föstu gengi



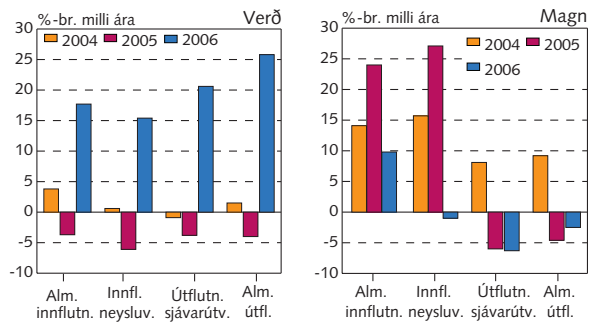
III-6

Árstíðarleiðréttur vöruinnflutningur
3 mánaða hreyfanlegt meðaltal, á föstu verði og gengi



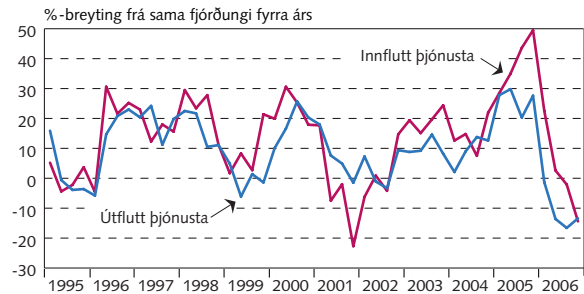
III-7

Vöruviðskipti janúar-desember 2004-2006



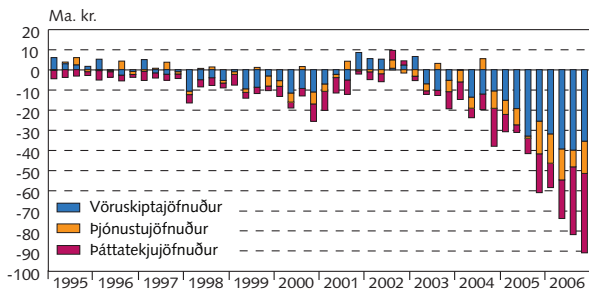
III-8

Þjónustujöfnuður
Á föstu gengi



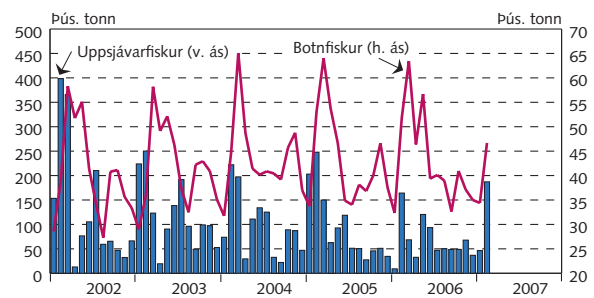
III-9

Undirþættir viðskiptajafnaðar
Rekstrarframlög talin með þáttatekjum



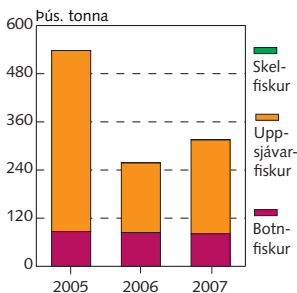
III-10

Aflatölur
Mánaðarlegur aflí

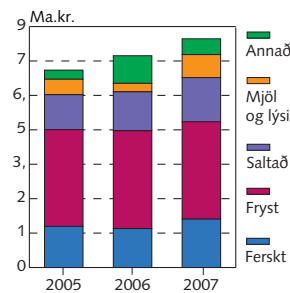


III-11

Magn afla
Febrúar

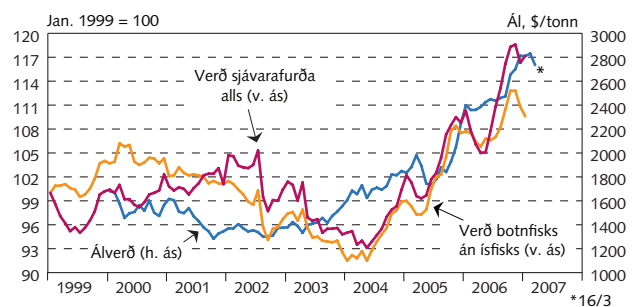


Útfl.verðmæti sjávarafurða
Janúar



III-12

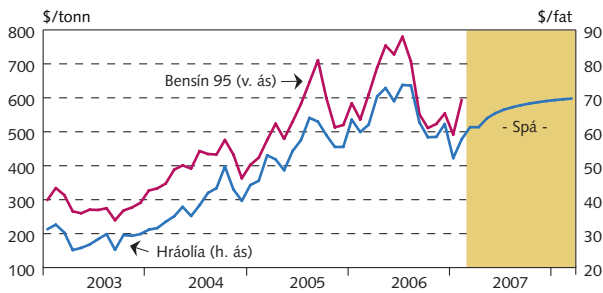
Útflutningsverðlag
Verð á sjávarafurðum í erlendra myntvög og áli í dollurum



III Utanríkisviðskipti og ytri skilyrði

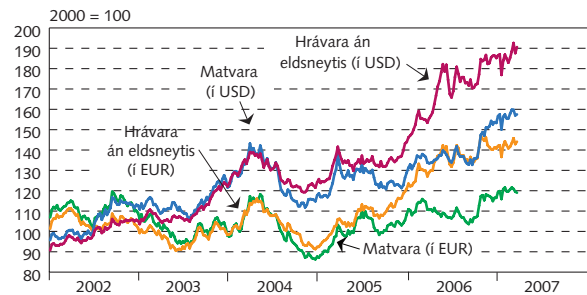
III-13

Olíu og bensínverð á heimsmarkaði
Spá er byggð á framvirku verði á Rotterdammarkaði



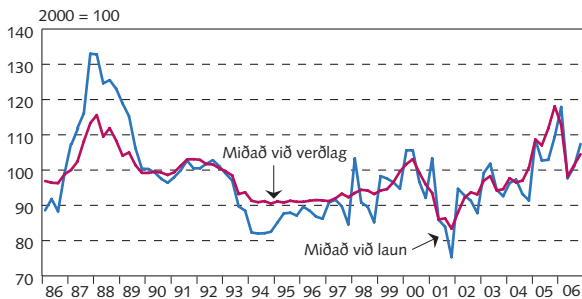
III-14

Hrávöruverð á heimsmarkaði
Vikulegar tölur



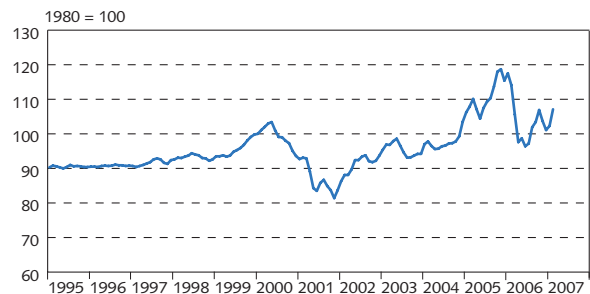
III-15

Raugengi
Ársfjórðungslegar tölur



III-16

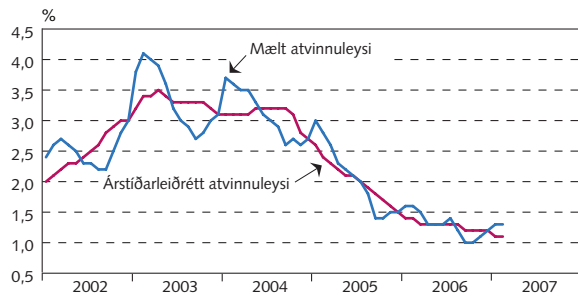
Raugengi m.v. verðlag
Mánaðarlegar tölur



IV Vinnumarkaður og tekjur

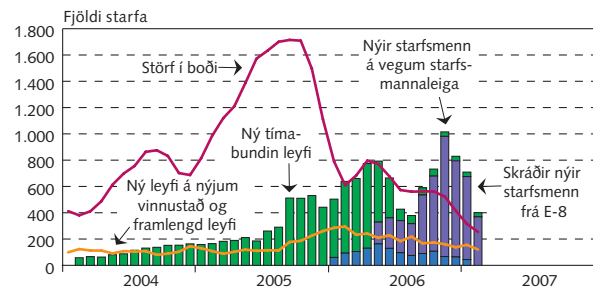
IV-1

Atvinnuleysi
Hlutfall af mannafla



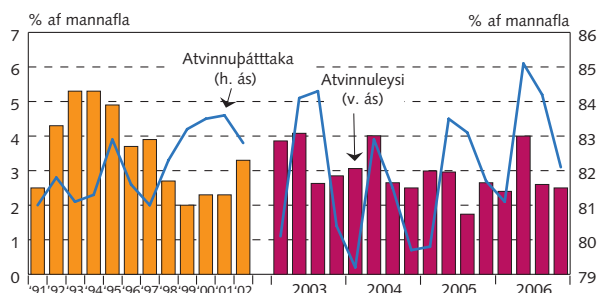
IV-2

Erlendir starfsmenn
3 mánaða hreyfanleg meðaltöl



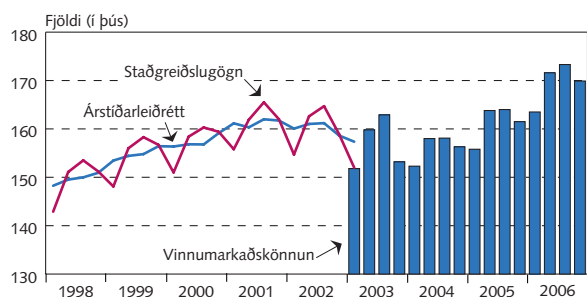
IV-3

Atvinnuleysi og -þátttaka
Skv. könnun Hagstofu



IV-4

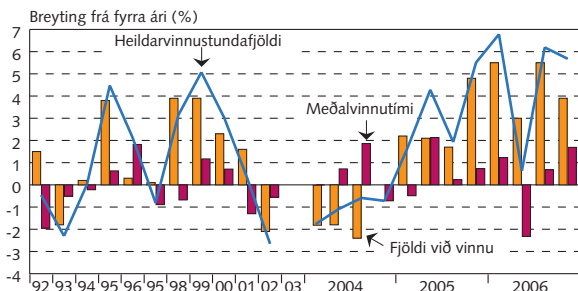
Fjöldi starfandi
Staðgreiðslugögn 1998-2002, vinnumarkaðskönnun frá 2003



IV Vinnumarkaður og tekjur

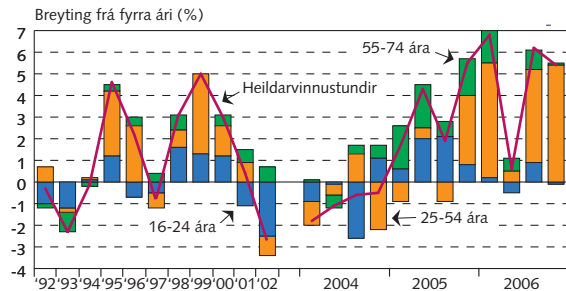
IV-5

Breytingar á vinnuafli
Skv. vinnumarkaðskönnun



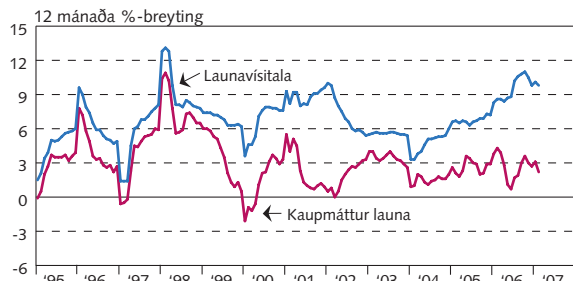
IV-6

Breytingar á vinnuafli
Framlag aldursþópa til breytingar heildarvinnustundafjölda



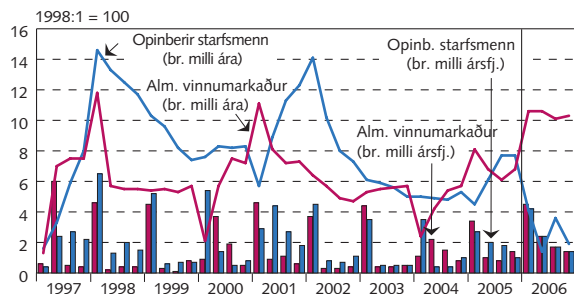
IV-7

Laun og kaupmáttur
Launavísitala Hagstofu



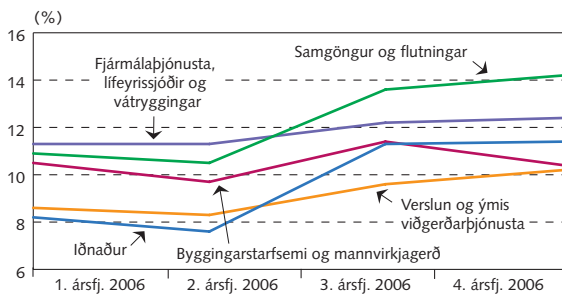
IV-8

Launabreytingar eftir geirum
Launavísitala Hagstofu



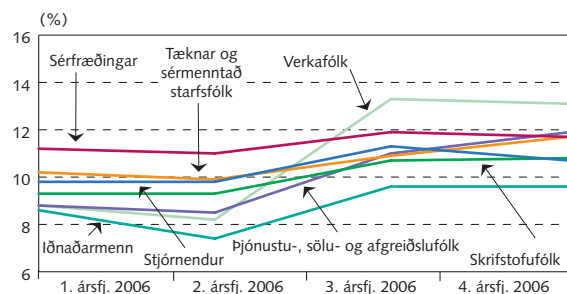
IV-9

Vísitala launa á almennum vinnumarkaði
eftir atvinnugreinum
Breyting frá fyrra ári (%)



IV-10

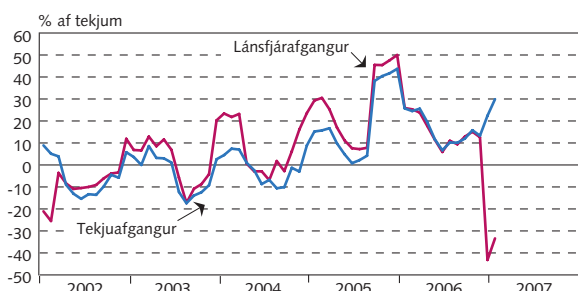
Vísitala launa á almennum vinnumarkaði
eftir starfstéttum
Breyting frá fyrra ári (%)



V Opinber fjármál

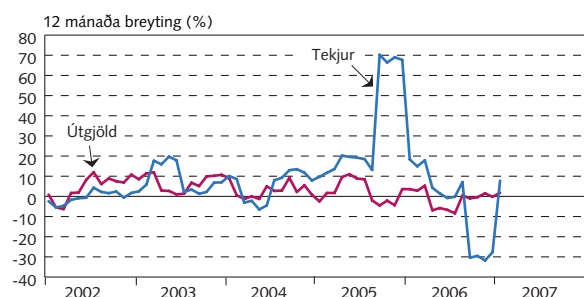
V-1

Tekjuafgangur og hreinn lánsfjárafgangur ríkissjóðs
Raunvirt 4 mánaða hreyfanleg meðaltöl



V-2

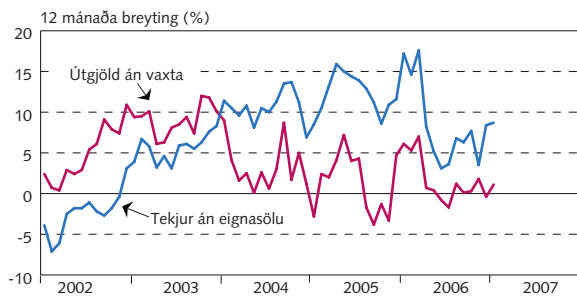
Reglulegar tekjur og gjöld ríkissjóðs
Raunvirt 4 mánaða hreyfanleg meðaltöl



V Opinber fjármál

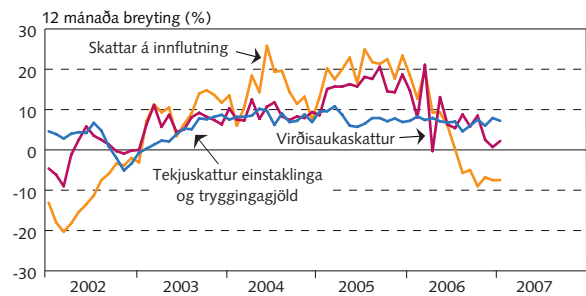
V-3

Reglulegar tekjur án eignasölu og gjöld án vaxta
Raunvirt 4 mánaða hreyfanleg meðaltöl



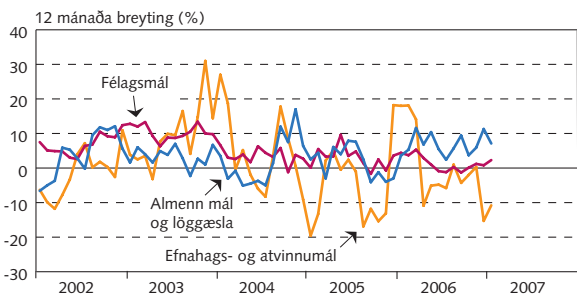
V-4

Þróun skatttekna ríkissjóðs
Raunvirt 4 mánaða hreyfanleg meðaltöl



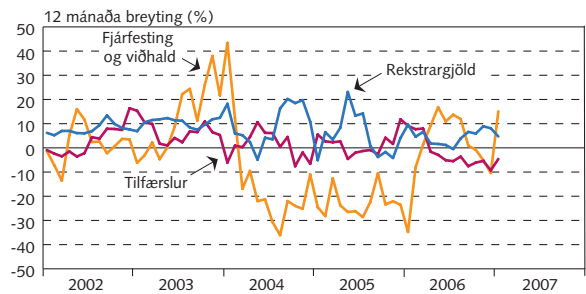
V-5

Þróun ríkisútgjalda, helstu málaflokkar
Raunvirt 4 mánaða hreyfanleg meðaltöl



V-6

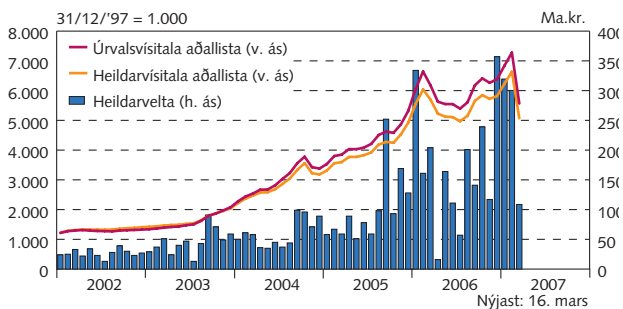
Ríkisútgjöld eftir tegundum
Raunvirt 4 mánaða hreyfanleg meðaltöl



VI Eignamarkaðir

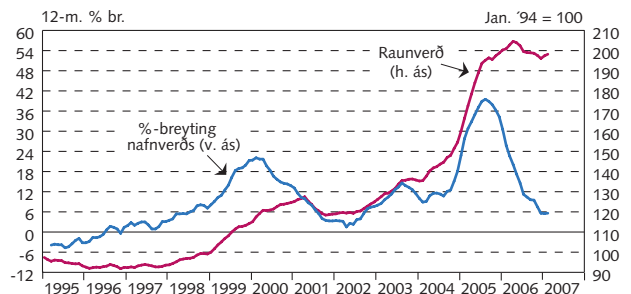
VI-1

Hlutafjármarkaður
Mánaðarleg velta og verðþróun



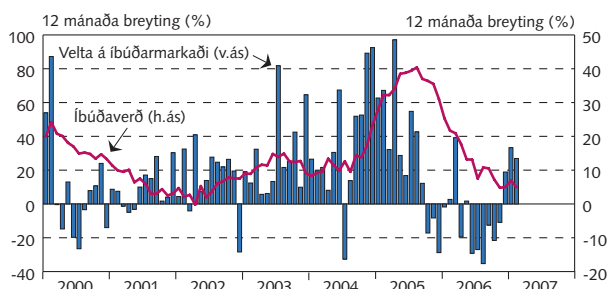
VI-2

Fasteignaverð á höfuðborgarsvæði
Fermetraverð íbúðarhúsnæðis, 3 mán. meðaltöl



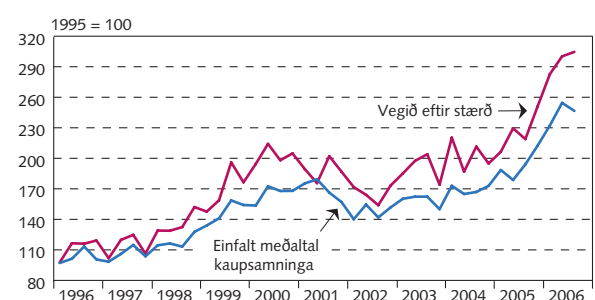
VI-3

Íbúðaverð á höfuðborgarsvæðinu
Mánaðarlegar tölur



VI-4

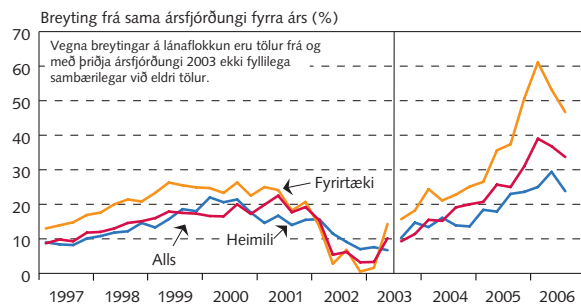
Raunverð atvinnuhúsnæðis á höfuðborgarsvæðinu
Vegjið meðaltal iðnaðar-, verslunar- og skrifstofuhúsnæðis



VII Fjármálamarkaðir

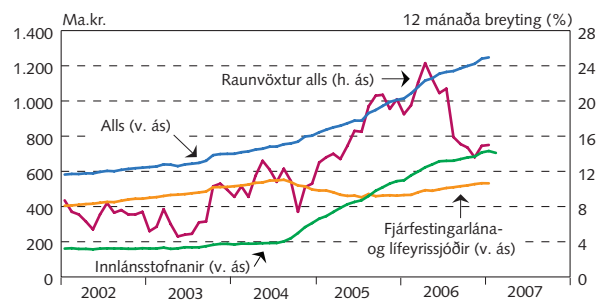
VII-1

Útlánaaukning lánakerfisins Ársfjórðungslegar tölur



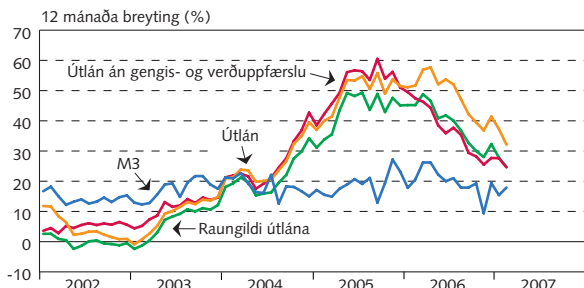
VII-2

Skuldir heimila við helstu lánastofnanir Mánaðarlegar tölur



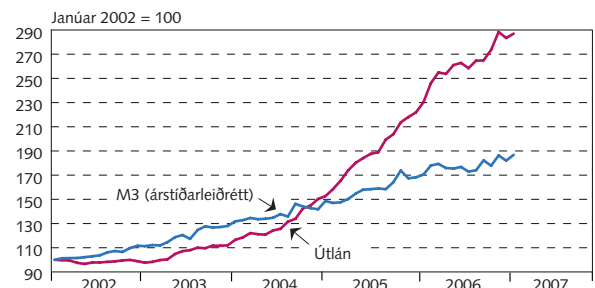
VII-3

M3 og innlend útlán innlánsstofnans Mánaðarlegar tölur



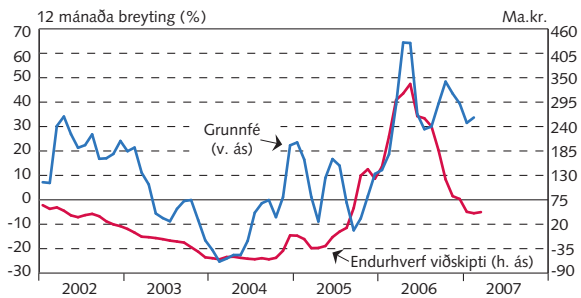
VII-4

Raungildi M3 og innleindra útlána innlánsstofnana Mánaðarlegar tölur



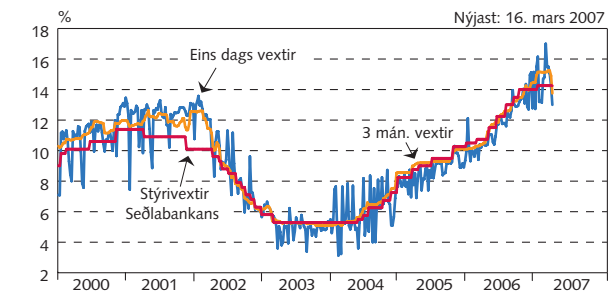
VII-5

Grunnfé og endurhverf viðskipti við Seðlabankans Þriggja mánaða hreyfanleg meðaltöl



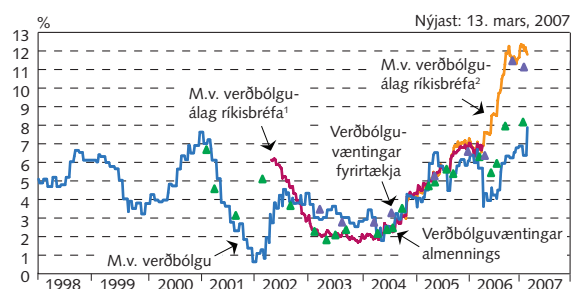
VII-6

Stýrivextir SÍ og vextir á peningamarkaði Vikulegar tölur



VII-7

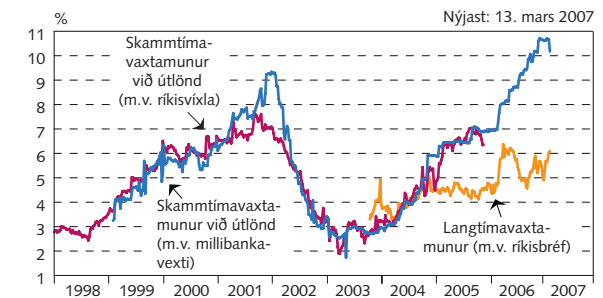
Raunstýrivextir Vikulegar tölur



1. Verðbólguálag reiknað út frá ávöxtunarkröfu RIKB 13 0517 og RIKS 15 1001.
2. Verðbólguálag reiknað út frá ávöxtunarkröfu RIKB 13 0517 og HFF 150914.

VII-8

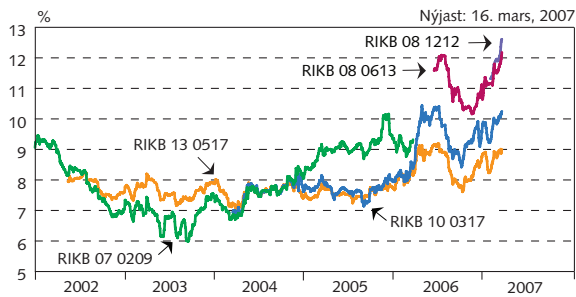
Vaxtamunur við útlönd Vikulegar tölur



VII Fjármálamarkaðir

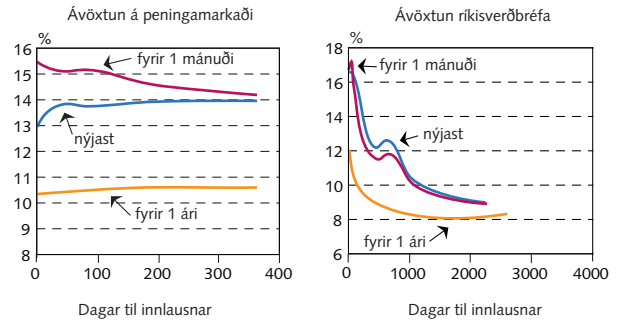
VII-9

Ávöxtunarkrafa óverðtryggðra skuldabréfa
Daglegar tölur



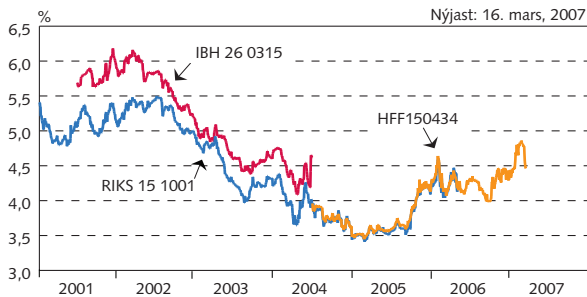
VII-10

Tímaróf óverðtryggðra vaxta 16. mars 2007



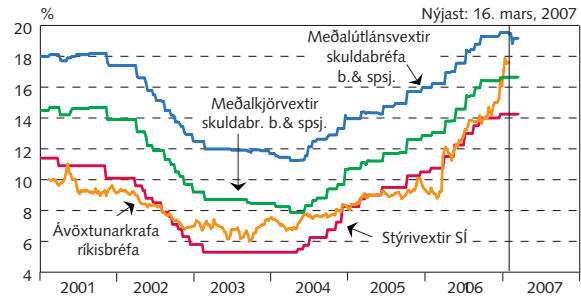
VII-11

Ávöxtunarkrafa verðtryggðra langtímaskuldabréfa
Daglegar tölur



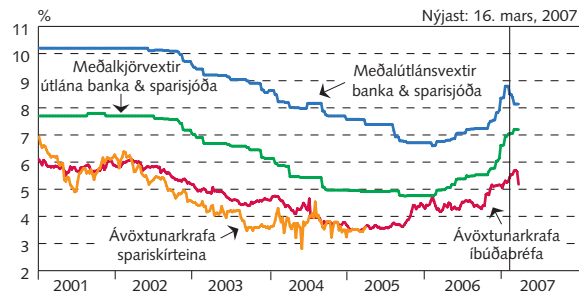
VII-12

Óverðtryggðir meðalvextir
Útlán banka og sparisjóða, ávöxtun ríkisbréfa og stýrivextir



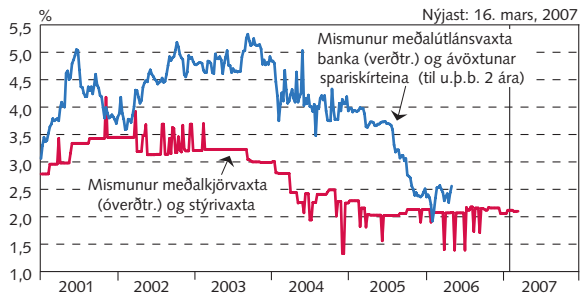
VII-13

Verðtryggðir meðalvextir
Útlán banka og sparisjóða, ávöxtun ríkisbréfa og stýrivextir



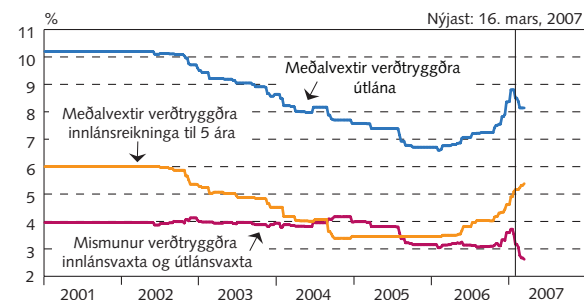
VII-14

Vaxtamunur
Milli meðalkjörvaxta og stýrivaxta,
útlánavaxta banka og ávöxtunar spariskirteina



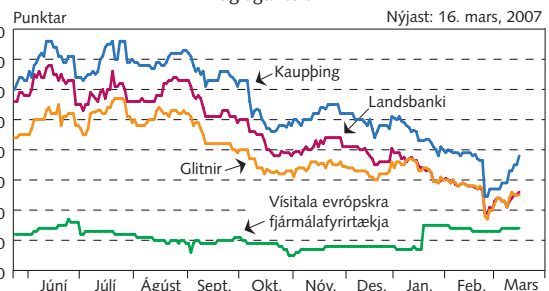
VII-15

Út- og innlásvextir banka og sparisjóða
Verðtryggð kjör



VII-16

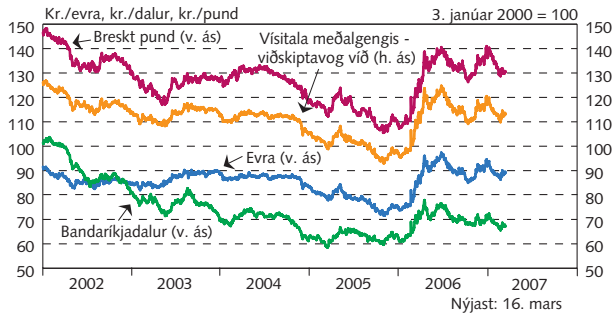
Skuldatryggingar íslenskra banka
og vísitala evrópskra fjármálfyrirtækja
Daglegar tölur



VII Fjármálamarkaðir

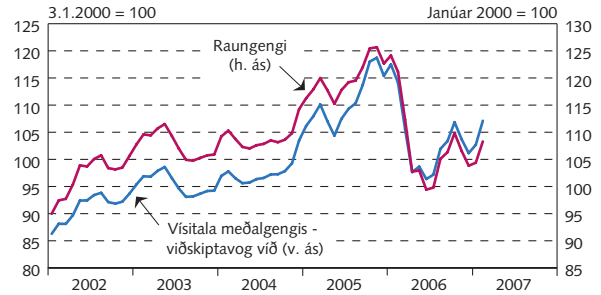
VII-17

Gengi krónu gagnvart erlendum gjaldmiðlum
Daglegar tölur



VII-18

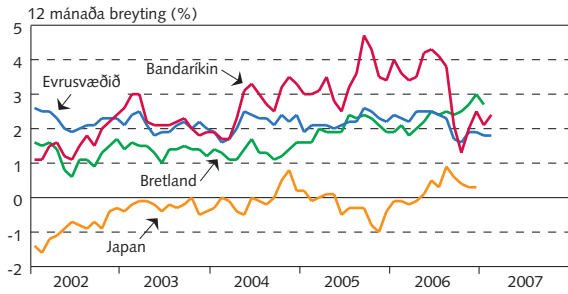
Meðalgengi og raungengi krónu
Mánaðarleg meðaltöl



VIII Alþjóðleg efnahagsmál

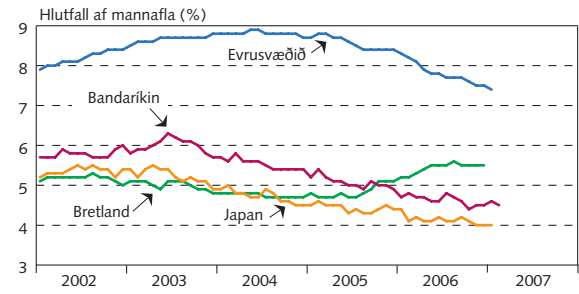
VIII-1

Verðlagsþróun
M.v. neysluverðsvisítölu



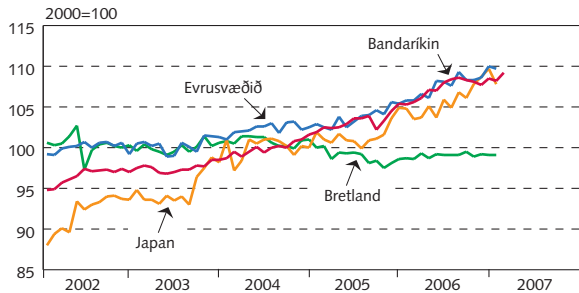
VIII-2

Atvinnuleysi
Árstíðarleiðrétt



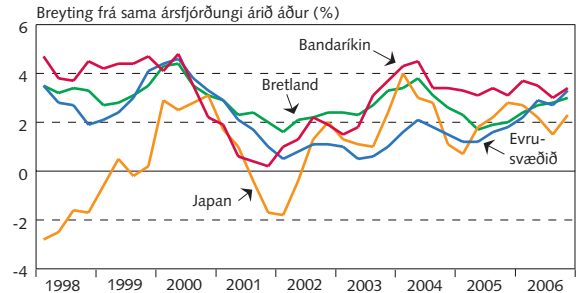
VIII-3

Iðnaðarframleiðsla
Árstíðarleiðréttar magnvísitölur



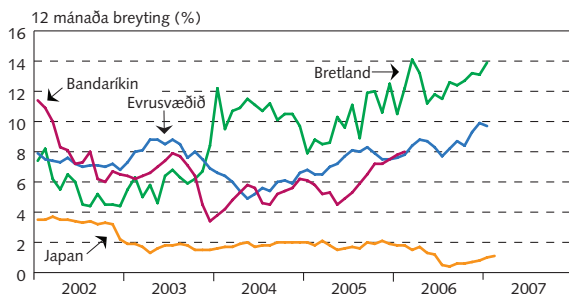
VIII-4

Hagvöxtur
Magnbreyting vergrar landsframleiðslu



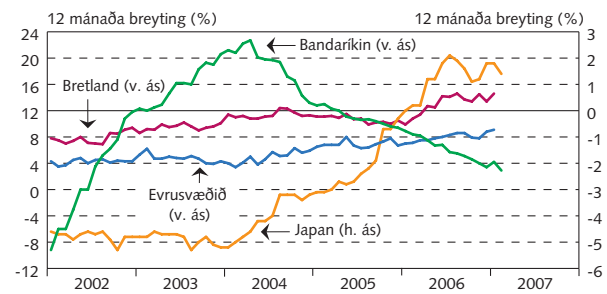
VIII-5

Vöxtur breiðs peningamagns
M3



VIII-6

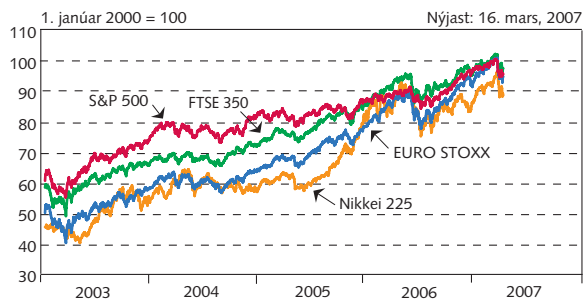
Útlánavöxtur innlánsstofnana
Mánaðarlegar tölur



VIII Alþjóðleg efnahagsmál

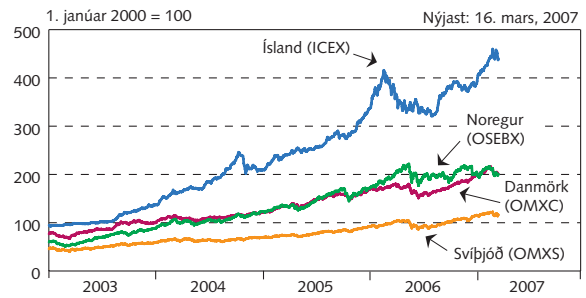
VIII-7

Hlutabréfaverð
Daglegar tölur



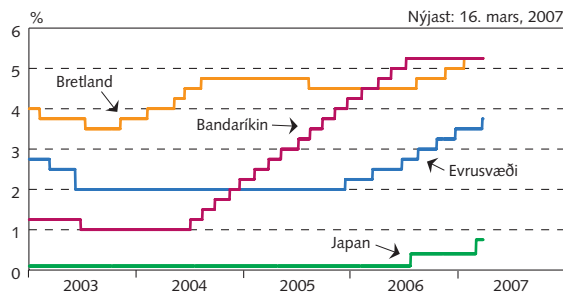
VIII-8

Hlutabréfaverð á Norðurlöndunum
Daglegar tölur



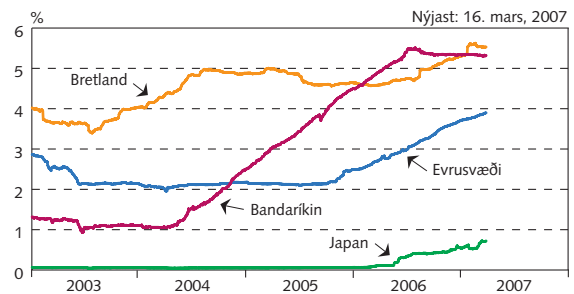
VIII-9

Stýrivextir seðlabanka
Daglegar tölur



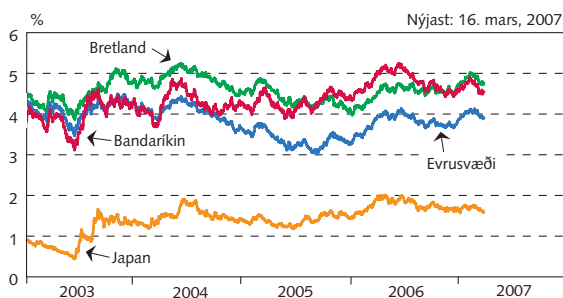
VIII-10

Vextir á peningamarkaði
Til 3ja mánaða



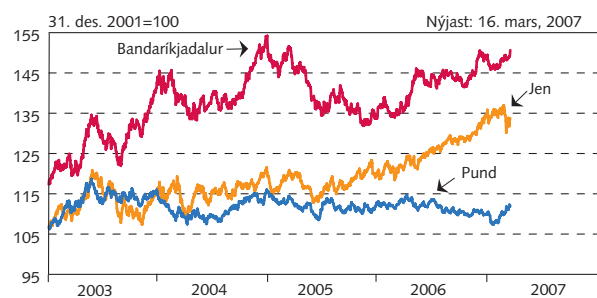
VIII-11

Vextir 10 ára ríkisskuldabréfa
Daglegar tölur



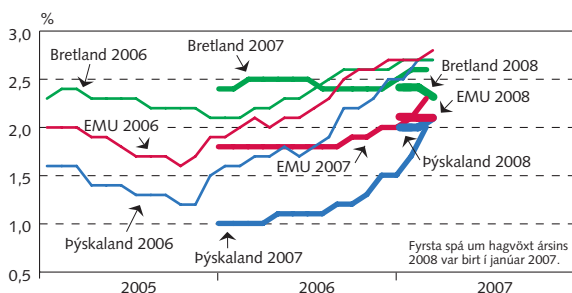
VIII-12

Gengi evru gagnvart jeni, Bandaríkjadal og sterlingspundi
Daglegar tölur



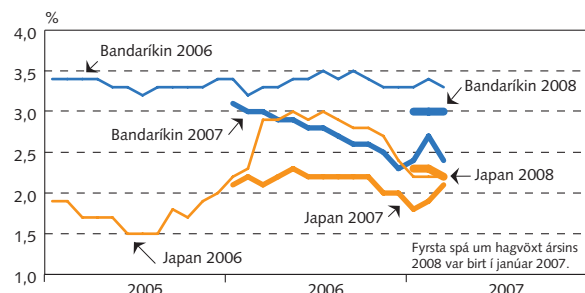
VIII-13

Hagvaxtarspár fyrir evrusvæðið, Bretland og Þýskaland
Tímaás sýnir mánuðinn sem spáin er gerð í



VIII-14

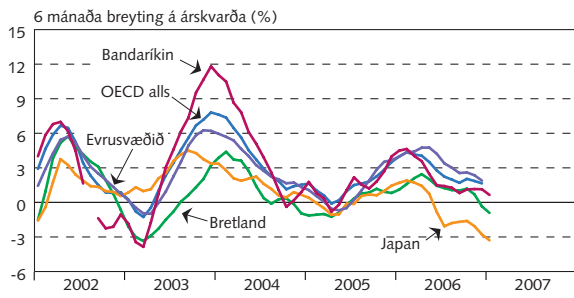
Hagvaxtarspár fyrir Bandaríkin og Japan
Tímaás sýnir mánuðinn sem spáin er gerð í



VIII Alþjóðleg efnahagsmál

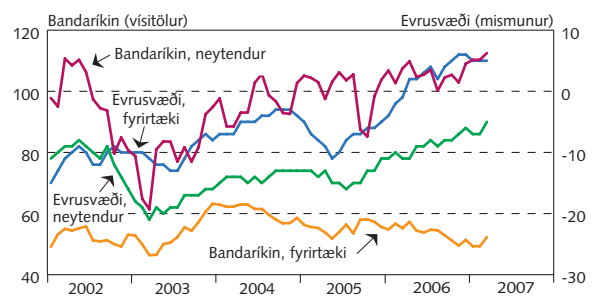
VIII-15

Leiðandi hagvísar (Leading Indicators) OECD



VIII-16

Væntingavísitölur á evrusvæði og í Bandaríkjunum



Skýringar við myndir í Hagvísum Seðlabanka Íslands

Mynd I-1. Verðbólga (VNV og kjarnavísitölur)

Heimild: Hagstofa Íslands. Sýndar eru 12 mánaða %-breytingar vísitölu neysluverðs (VNV) og kjarnavísitalna 1 og 2. Kjarnavísitölurnar eru byggðar á sama grunni og VNV en hin fyrri undanskilur verð búvöru, grænmetis, ávaxta og bensíns og hin síðari til viðbótar verð opinberrar þjónustu. Einnig er sýnt verðbólguþéttum Seðlabanka Íslands sem tekið var upp í mars 2001.

Mynd I-2. Verðlagsþróun: vörur

Heimild: Hagstofa Íslands. Sýndar eru 12 mánaða %-breytingar vísitölu neysluverðs og tveggja undirliða hennar; innlendra vara án búvara og grænmetis og innfluttra vara án áfengis og tóbaks.

Mynd I-3. Verðlagsþróun: húsnæði og þjónusta

Heimild: Hagstofa Íslands. Sýndar eru 12 mánaða %-breytingar vísitölu neysluverðs og þriggja undirliða hennar; húsnæðis, opinberrar þjónustu og annarrar þjónustu.

Mynd I-4. Verðlagsþróun: ýmsir undirliðir

Heimild: Hagstofa Íslands, Seðlabanki Íslands. Sýndar eru 12 mánaða %-breytingar í verðvísitölum fjögurra undirflokka vísitölu neysluverðs; dagvöru, bensíns og nýrra bíla og varahluta.

Mynd I-5. Innflutningsverðlag og gengisþróun

Heimildir: Hagstofa Íslands, Seðlabanki Íslands. Verð á innfluttum vörum án áfengis og tóbaks í vísitölu neysluverðs. Vísitala með meðaltal tímabilsins sem myndin sýnir sem grunnildi. Vöruskiptavegin innflutningsgengisvísitala, meðaltal mánaðar, mars 1997 = 100.

Mynd I-6. Undirliðir verðbólgu

Heimild: Hagstofa Íslands. Sýndar eru áhrif breytinga í nokkrum helstu undirflokkum vísitölu neysluverðs á þróun hennar sl. 12 mánuði. Flokkarnir eru fimm: innlendar vörur án búvöru og grænmetis, innfluttar vörur án áfengis og tóbaks, húsnæði, opinber þjónusta og almenn þjónusta.

Mynd I-7. Verðbólga á Íslandi og í viðskiptalöndunum

Heimildir: Hagstofa Íslands, Eurostat. Verðbólga á Íslandi og á EES-svæðinu miðað við 12 mánaða breytingu samræmdrar vísitölu neysluverðs (HICP). Verðbólga í viðskiptalöndunum er miðuð við 12 mánaða breytingu vísitölu neysluverðs í Bandaríkjunum, Japan og Sviss en 12 mánaða breytingu samræmdrar vísitölu neysluverðs í öðrum viðskiptalöndum.

Mynd I-8. Verðbólguvæntingar

Heimild: Seðlabanki Íslands. Mælikvarðar á verðbólguvæntingar eru annars vegar verðbólguvæntingar almennings og fyrirtækja og hins vegar verðbólguálag ríkisskuldabréfa. Væntingar eru skv. könnunum sem Gallup gerir fyrir Seðlabankann. Spurt er hver verðbólgan muni verða næstu tólf mánuði. Verðbólguálag ríkisskuldabréfa er annars vegar reiknað út frá ávöxtunarkröfu ríkisbréfa (RIKB 13 0517) og spariskírteina (RIKS 15 1001) og hins vegar út frá ávöxtunarkröfu ríkisbréfa (RIKB 13 0517) og íbúðabréfa í flokki HFF150914. Tölur eru í mánaðarlok.

Mynd II-1. Hagvöxtur og þjóðarútgjöld

Heimild: Hagstofa Íslands. Magnbreyting vergrar landsframleiðslu og þjóðarútgjalda frá sama fjórðungi fyrra árs. Í september 2005 var tekin upp árleg keðjutenging við útreikning magnbreytinga og tölur aftur til ársins 1997 endurreiknaðar á þann hátt.

Mynd II-2. Neysla og fjármunamyndun

Heimild: Hagstofa Íslands. Magnbreyting einkaneyslu, samneyslu og fjármunamyndunar frá sama fjórðungi fyrra árs. Í september 2005 var tekin upp árleg keðjutenging við útreikning magnbreytinga og tölur aftur til ársins 1997 endurreiknaðar á þann hátt.

Mynd II-3. Landsframleiðsla

Heimild: Hagstofa Íslands. Magnbreyting vergrar landsframleiðslu frá sama fjórðungi á fyrra ári og hlutdeild undirþátta í hagvexti. Í september 2005 var tekin upp árleg keðjutenging við útreikning magnbreytinga og tölur aftur til ársins 1997 endurreiknaðar á þann hátt.

Mynd II-4. Utanríkisviðskipti

Heimild: Hagstofa Íslands. Magnbreyting útflutnings og innflutnings frá sama fjórðungi fyrra árs. Í september 2005 var tekin upp árleg keðjutenging við útreikning magnbreytinga og tölur aftur til ársins 1997 endurreiknaðar á þann hátt.

Mynd II-5. Velta samkvæmt virðisaukaskattskýrslum

Heimildir: Hagstofa Íslands, Seðlabanki Íslands. Sýndar eru tölur um heildarveltu og veltu innanlandsgreina. Tölur eru raunvirtar með vísitölu neysluverðs, vísitölu neysluverðs án húsnæðis eða vísitölu neysluverðs án bensíns og húsnæðis, eftir því sem við á, og árstíðarleiðréttar.

Mynd II-6. Velta samkvæmt virðisaukaskattskýrslum: nokkrir undirflokkar

Heimildir: Hagstofa Íslands, Seðlabanki Íslands. Sýndar eru tölur um þrjá undirflokkar; byggingarstarfsemi, smásöluverslun og þjónustugreinar. Tölur eru raunvirtar með vísitölu neysluverðs, vísitölu neysluverðs án húsnæðis eða vísitölu neysluverðs án bensíns og húsnæðis, eftir því sem við á, en ekki árstíðarleiddréttar.

Mynd II-7. Dagvöruvelta

Heimild: Samtök verslunar og þjónustu (SVP)/Rannsóknarsetur verslunar (RSV). Velta dagvöru í smásölu samkvæmt smásölu-vísitölu RSV. Raunvirt með verðvísitölu dagvöru frá Hagstofu. Nóvember 2001=100. Reiknað er árstíðarleiddrétt hreyfanlegt þriggja mánaða meðaltal veltu, 12 mánaða breyting milli ára og uppsöfnuð velta frá áramótum. Vísitalan er reiknuð af RSV skv. upplýsingum sem berast beint frá fyrirtækjum og er miðað við að a.m.k. 80% fyrirtækja í greininni skili upplýsingum.

Mynd II-8. Greiðslukortavelta

Heimild: Seðlabanki Íslands. Velta greiðslukorta (velta kreditkorta einstaklinga, debetkortanotkun í verslun, samanlögð velta debetkorta og kreditkorta einstaklinga) innanlands og greiðslukortanotkun einstaklinga erlendis. Staðvirt er með vísitölu neysluverðs (velta innanlands) og meðalgengisvísitölu (velta erlendis). Sýnd er breyting veltu frá fyrra ári í %, annars vegar í einum mánuði og hins vegar á tímabilinu frá ársbyrjun til loka hvers mánaðar.

Mynd II-9. Velta og afkoma skráðra atvinnufyrirtækja

Heimild: Seðlabanki Íslands. Sýnd er raunveltuaukning og eftirfarandi hlutföll af veltu: hagnaður fyrir afskriftir og fjármagnsliði (framlegð), hagnaður eftir skatta, fjármagnsliðir og veltufé. Úrtak er parað í samanburði tveggja seinni áranna.

Mynd II-10. Innflutningur og nýskráningar bifreiða og sementssala

Heimildir: Aalborg Portland Ísland hf., BM Vallá, Bilgreinasambandið, Hagstofa Íslands og Sementsverksmiðjan hf. Samanlögð sementssala þriggja seljenda. Sementssala í hverjum mánuði er árstíðarleiddrétt. Tölur um innflutning bifreiða eru frá Hagstofu og ná yfir fólksbíla eingöngu. Tölur um nýskráningu bifreiða eru frá Bilgreinasambandinu og ná yfir bæði nýjar og notaðar bifreiðir í öllum flokkum (fólks-, hópferða-, vöru- og sendibifreiðir). Í öllum tilvikum er reiknað er þriggja mánaða hreyfanlegt meðaltal og sýnd 12 mánaða breyting þess.

Mynd II-11. Fjárhæð samninga í útboðum

Heimildir: Framkvæmdasýsla ríkisins, Innkaupastofnun Reykjavíkur, Vegagerðin. Miðað er við ársfjórðungslegt, vegið meðaltal samninga. Sýnd er fjárhæð samninga og hlutfall samningsverðs og kostnaðaráætlana.

Mynd II-12. Væntingavísitölur Gallup

Heimild: Capacent Gallup. Væntingavísitala Gallup ásamt vísitölum um mat á núverandi ástandi og væntingar til 6 mánaða.

Mynd III-1. Viðskiptajöfnuður

Heimildir: Hagstofa Íslands, Seðlabanki Íslands. Viðskiptajöfnuður sýndur sem hlutfall af (i) vergri landsframleiðslu og (ii) útflutningi vöru og þjónustu í sama ársfjórðungi.

Mynd III-2. Vöruskiptajöfnuður sem hlutfall af vöruútflutningi

Heimild: Hagstofa Íslands. Hreyfanlegt 12 mánaða hlutfall.

Mynd III-3. Vöruinnflutningur og vöruútflutningur

Heimild: Hagstofa Íslands. Innflutningur eða útflutningur síðustu 3 og 12 mánaða sem hlutfall af 12 mánuðum þar á undan.

Mynd III-4. Vöruútflutningur

Heimildir: Hagstofa Íslands, Seðlabanki Íslands. Verðmæti vöruútflutnings, reiknað á föstu gengi m.v. útflutningsvegna meðalgengisvísitölu. Sýnt er 3 mánaða hreyfanlegt meðaltal, fyrir heildarvöruútflutning og vöruútflutning að undanskildum skipum og flugvélum.

Mynd III-5. Vöruútflutningur eftir vöruflokkum

Heimildir: Hagstofa Íslands, Seðlabanki Íslands. Sýnt er útflutningsverðmæti þriggja flokka útflutningsvara (sjávarafurðir, ál og kísiljárn og iðnaðarvörur), reiknað á föstu gengi. Þriggja mánaða hreyfanlegt meðaltal sýnt sem vísitala, janúar 2000=100.

Mynd III-6. Árstíðarleiddréttur vöruinnflutningur

Heimildir: Hagstofa Íslands, Seðlabanki Íslands. Hreyfanlegt 3 mánaða meðaltal vöruinnflutnings er árstíðarleiddrétt. Sett á fast verð og gengi með vísitölu erlends verðlags og meðalgengisvísitölu m.v. innflutning. Vísitala erlends verðlags er fengin með því að veiga saman með gengisvog vísitölur verðlags í helstu viðskiptalöndum.

Mynd III-7. Verð- og magnþróun í vöruviðskiptum

Heimild: Hagstofa Íslands. Verð og magnþróun innflutnings og útflutnings. Almennur innflutningur jafngildir heildarvöruinnflutningi að frátöldum skipum flugvélum og ýmsum vörum (afgangslíður). Almennur útflutningur jafngildir heildarvöruútflutningi að frádrögnum skipum, flugvélum og ýmsum vörum (afgangslíður).

Mynd III-8. Þjónustujöfnuður

Heimild: Seðlabanki Íslands. Sýnd er breyting verðmætis útfluttrar og innfluttrar þjónustu frá sama fjórðungi fyrra árs, reiknað á föstu gengi.

Mynd III-9. Undirþættir viðskiptajafnaðar

Heimild: Seðlabanki Íslands. Viðskiptajöfnuður í hverjum ársfjórðungi í ma.kr., skipt eftir helstu undirþáttum (vöruskiptajöfnuður, þjónustujöfnuður og þáttatekjujöfnuður). Rekstrarframlög eru talin með þáttatekjum.

Mynd III-10. Aflatölur

Heimild: Fiskistofa. Mánaðarlegt aflamagn (í tonnum) botnfisks og uppsjávarfisks.

Mynd III-11. Afli og útflutningsverðmæti sjávarafurða

Heimildir: Fiskistofa og Hagstofa Íslands. Afli íslenskra skipa á heimamiðum og fjarmiðum. Sýnt er aflamagn eftir helstu flokkum, uppsafnað frá ársbyrjun til loka næstliðins mánaðar. Verðmæti útfluttra sjávarafurða eftir helstu flokkum eru f.o.b.-tölur á nafnvirði, uppsafnaðar frá áramótum, en ná oftast mánuði styttra fram en tölur um aflamagn.

Mynd III-12. Verð á sjávarafurðum og áli

Heimildir: Hagstofa Íslands, London Metal Exchange (LME). Verð sjávarafurða mælt í íslenskum krónum skv. mánaðarlegum verðvísitölum Hagstofu Íslands það er umreiknað yfir í erlendan gjaldmiðil með því að deila með vöruskiptavog m.v. útflutning. Verð áls frá LME í Bandaríkjadöllum. Sýnd eru mánaðarleg meðaltöl og auk þess nýjasta álverð. Ekki er árstíðarleiðrétt.

Mynd III-13. Olíu- og bensínverð

Heimild: Bloomberg, . Sýnd eru mánaðarleg meðaltöl, seinustu dagverð og framvirkt verð næstu 12 mánaða í Bandaríkjadöllum.

Mynd III-14. Hrávöruverð á heimsmarkaði

Heimild: Reuters EcoWin. Vikulegar tölur. Sýndar eru tvær vísitölur; hrávöruverð í heild án eldsneytis og verð matvæla, bæði í Bandaríkjadöllum og evrum.

Mynd III-15. Raungengi

Heimild: Seðlabanki Íslands. Ársfjórðungslegar tölur. Raungengi miðað við hlutfallslegt neysluverð annars vegar og hlutfallsleg laun hins vegar.

Mynd III-16. Raungengi m.v. verðlag

Heimild: Seðlabanki Íslands. Mánaðarlegar tölur. Raungengi miðað við hlutfallslegt neysluverð.

Mynd IV-1. Atvinnuleysi

Heimildir: Vinnumálastofnun, Seðlabanki Íslands. Mánaðarlegar tölur. Skráð atvinnuleysi sem hlutfall af mannafla, mælt og árstíðarleiðrétt. Skráð atvinnuleysi er meðalfjöldi einstaklinga sem skráðir eru á atvinnumiðlunum á öllu landinu, sem hlutfall af ætluðum mannafla á vinnumarkaði í hverjum mánuði.

Mynd IV-2. Erlendir starfsmenn

Heimild: Vinnumálastofnun. Sýndur er fjöldi nýrra og framlengdra atvinnuleyfa, nýskráningar starfsmanna hjá Vinnumálastofnun frá E-8 löndunum (E-8 löndin eru Eistland, Lettland, Litháen, Pólland, Slóvakía, Slóvenía, Tékkland og Ungverjaland), nýir starfsmenn á vegum starfsmannaleiga og framboð á lausum störfum hjá vinnumiðlunum í lok hvers mánaðar. Þriggja mánaða hreyfanleg meðaltöl.

Mynd IV-3. Atvinnuleysi og atvinnuþátttaka

Heimild: Hagstofa Íslands. Byggt er á upplýsingum úr vinnumarkaðsrannsókn Hagstofu. Fram til ársins 2003 náði vinnumarkaðsrannsóknin einungis til sinnar hvorrar vikunnar í apríl og nóvember en frá og með janúar 2003 er rannsóknin samfelld, hverju ársfjórðungsúrtaki skipt jafnt á 13 vikur og niðurstöður birtar ársfjórðungslega. Niðurstöður frá og með janúar 2003 eru því ekki fyllilega sambærilegar við fyrri niðurstöður.

Mynd IV-4. Fjöldi starfandi

Heimildir: Hagstofa Íslands, Seðlabanki Íslands. Frá 2003 er byggt á upplýsingum úr ársfjórðungslegri vinnumarkaðsrannsókn Hagstofu. Fram til ársins 2003 var byggt á upplýsingum úr staðgreiðslugögnum. Niðurstöður frá og með janúar 2003 eru því ekki fyllilega sambærilegar við fyrri niðurstöður.

Mynd IV-5. Vinnuafslnotkun

Heimild: Hagstofa Íslands. Byggt er á upplýsingum úr vinnumarkaðsrannsókn Hagstofu. Fram til ársins 2003 náði vinnumarkaðsrannsóknin einungis til sinnar hvorrar vikunnar í apríl og nóvember en frá og með janúar 2003 er rannsóknin samfelld, hverju ársfjórðungsúrtaki skipt jafnt á 13 vikur og niðurstöður birtar ársfjórðungslega. Niðurstöður frá og með janúar 2003 eru því ekki fyllilega sambærilegar við fyrri niðurstöður. Heildarvinnutími er margfeldi fjölda þeirra sem voru við vinnu í viðmiðunarkvik og meðalvinnutíma þeirra.

Mynd IV-6. Vinnuafslnotkun

Heimild: Hagstofa Íslands. Byggt er á upplýsingum úr vinnumarkaðsrannsókn Hagstofu. Fram til ársins 2003 náði vinnumarkaðsrannsóknin einungis til sinnar hvorrar vikunnar í apríl og nóvember en frá og með janúar 2003 er rannsóknin samfelld, hverju ársfjórðungsúrtaki skipt jafnt á 13 vikur og niðurstöður birtar ársfjórðungslega. Niðurstöður frá og með janúar 2003 eru því ekki fyllilega sambærilegar við fyrri niðurstöður. Sýnd er breyting á heildarvinnustundafjölda og framlag aldurshópa til hennar.

Mynd IV-7. Laun og kaupmáttur

Heimild: Hagstofa Íslands. 12 mánaða breyting launavísitölunnar, tímabil miðast við útreikningstíma. Kaupmáttur sem launavísitala staðvirt með vísitölu neysluverðs.

Mynd IV-8. Launabreytingar eftir geirum

Heimildir: Hagstofa Íslands, Seðlabanki Íslands. Ársfjórðungslegar tölur. Fram til ársins 2006 eru annars vegar laun á almennum markaði og hins vegar laun hjá opinberum starfsmönnum og bankamönnum undirliðir launavísitölunnar, en frá og með 2006 eru laun bankamanna reiknuð með launum á almennum markaði.

Mynd IV-9 Launabreytingar eftir starfsstétt

Heimildir: Hagstofa Íslands, Seðlabanki Íslands. Ársfjórðungslegar tölur. Vísitala launa er birt fyrir eftirfarandi starfsstéttir á almennum vinnumarkaði: Stjórnendur, sérfræðinga, tækna og sérmenntað starfsfólk, skrifstofufólk, þjónustu-, sölu- og afgreiðslufólk, iðnaðarmenn og verkafólk. Starfsstéttir eru skilgreindar samkvæmt ÍSTARF 95 flokkunarkerfinu. ÍSTARF 95 er flokkunarstaðall sem byggður er á starfaflokkunarkerfi Alþjóðavinnuálagstofnunarinnar, ISCO-88.

Mynd IV-10 Launabreytingar eftir atvinnugrein

Heimildir: Hagstofa Íslands, Seðlabanki Íslands. Ársfjórðungslegar tölur. Vísitala launa nær til eftirfarandi atvinnugreina á almennum vinnumarkaði: Iðnaðar (D), byggingarstarfsemi og mannvirkjagerðar (F), verslunar og ýmisrar viðgerðarþjónustu (G), samgangna og flutninga (I), og fjármálaþjónustu, lífeyrissjóða og váttrygginga (J). Tímabil miðast við útreikningstíma vísitölunnar. Atvinnugreinar eru skilgreindar samkvæmt ÍSAT 95 atvinnugreinaflokkun. ÍSAT 95 er flokkunarstaðall sem byggður er á atvinnugreinaflokkunarkerfi Evrópusambandsins.

Mynd V-1. Tekjuafgangur og hreinn lánsfjárafgangur ríkissjóðs

Heimild: Mánaðaryfirlit Fjársýslu ríkisins í úrvinnslu Seðlabanka Íslands. Tekjuafgangur síðustu fjögurra mánaða sem hlutfall af tekjum sömu mánaða, hvort tveggja raunvirt. Lánsfjárafgangur síðustu fjögurra mánaða sem hlutfall af tekjum sömu mánaða, hvort tveggja raunvirt. Raunvirðing miðað við vísitölu neysluverðs. Leiðrétt er aftur í tímenn fyrir bókhaldsbreytingu í janúar 2004 og aðaluppgjör skatta og bóta í júlí-ágúst er látið falla á ágúst til að komast hjá innihaldslausum sveiflum. Eignasölutekjur meðtaldar

Mynd V-2. Tekjur og gjöld ríkissjóðs

Heimild: Mánaðaryfirlit Fjársýslu ríkisins í úrvinnslu Seðlabanka Íslands. Innheimtar tekjur og greidd gjöld, 12 mánaða raunbreyting milli fjögurra mánaða hreyfanlegra meðaltala. Raunvirðing miðað við vísitölu neysluverðs. Leiðrétt er aftur í tímenn fyrir bókhaldsbreytingu í janúar 2004 og aðaluppgjör skatta og bóta í júlí-ágúst er látið falla á ágúst til að komast hjá innihaldslausum sveiflum. Eignasölutekjur meðtaldar.

Mynd V-3. Tekjur ríkissjóðs án eignasölu og gjöld án vaxta

Heimild: Mánaðaryfirlit Fjársýslu ríkisins í úrvinnslu Seðlabanka Íslands. Tekjur ríkissjóðs án eignasölu og gjöld ríkissjóðs án vaxta. 12 mánaða raunbreyting milli fjögurra mánaða hreyfanlegra meðaltala. Raunvirðing miðað við vísitölu neysluverðs. Leiðrétt er aftur í tímenn fyrir bókhaldsbreytingu í janúar 2004 og aðaluppgjör skatta og bóta í júlí-ágúst er látið falla á ágúst til að komast hjá innihaldslausum sveiflum.

Mynd V-4. Þróun skatttekna ríkissjóðs

Heimild: Mánaðaryfirlit Fjársýslu ríkisins í úrvinnslu Seðlabanka Íslands. Þrjú flokkar skatttekna; tekjuskattur einstaklinga og tryggingagjöld, virðisaukaskattur og gjöld tengd innflutningi og áfengi. 12 mánaða raunbreyting milli fjögurra mánaða hreyfanlegra meðaltala. Raunvirðing miðað við vísitölu neysluverðs. Leiðrétt er aftur í tímenn fyrir bókhaldsbreytingu í janúar 2004 og aðaluppgjör skatta og bóta í júlí-ágúst er látið falla á ágúst til að komast hjá innihaldslausum sveiflum.

Mynd V-5. Þróun ríkisútgjalda, helstu málaflokkar

Heimild: Mánaðaryfirlit Fjársýslu ríkisins í úrvinnslu Seðlabanka Íslands. Þrjú tegundaflokkar útgjalda ríkis (eftir málaflokkum); almenn mál, atvinnumál og félagsmál. 12 mánaða raunbreyting milli fjögurra mánaða hreyfanlegra meðaltala. Raunvirðing miðað við vísitölu neysluverðs. Ekki var hægt að leiðrétta aftur í tímenn fyrir bókhaldsbreytingum líkt og gert er í öðrum myndum í V kafla.

Mynd V-5. Þróun ríkisútgjalda, megintegundir

Heimild: Mánaðaryfirlit Fjársýslu ríkisins í úrvinnslu Seðlabanka Íslands. Þrjú tegundaflokkar ríkisútgjalda, stjórnsýsla, atvinnu- og félagsmál. 12 mánaða raunbreyting milli fjögurra mánaða hreyfanlegra meðaltala. Raunvirðing miðað við vísitölu neysluverðs. Rekstrargjöld og tilfærslur leiðrétt eftir fongum fyrir bókhaldsbreytingum og tímasetningu aðalútgreiðslu vaxta- og -barnabóta.

Mynd VI-1. Hlutfjármarkaður

Heimild: Kauphöll Íslands. Sýnd er mánaðarleg heildarvelta skráðra hlutabréfa og mánaðlegt meðaltal úrvalsvisitölu. Nýjasta tala um veltu er velta yfirstandandi mánaðar til og með föstudegi fyrir útgáfu Hagvísu en nýjasta gildi visitölu er lokagildi föstudags fyrir útgáfu Hagvísu

Mynd VI-2. Fasteignaverð: íbúðaverð á höfuðborgarsvæði

Heimildir: Fasteignamat ríkisins, Hagstofa Íslands. Núvirt fermetraverð (staðgreiðsluverð) íbúðarhúsnæðis á höfuðborgarsvæðinu miðað við visitölu Fasteignamats ríkisins. Sýnd er visitala raunverðs og 12 mánaða breyting nafnverðs. Mánaðargildin eru hreyfanleg þriggja mánaða meðaltöl.

Mynd VI-3. Íbúðaverð á höfuðborgarsvæðinu

Heimild: Fasteignamat ríkisins. Staðgreiðsluverð íbúðarhúsnæðis á höfuðborgarsvæðinu miðað við visitölu Fasteignamats ríkisins. Velta er miðuð við kaupdag íbúða. Mánaðarlegar tölur.

Mynd VI-4. Raunverð atvinnuhúsnæðis á höfuðborgarsvæði

Heimildir: Fasteignamat ríkisins, Seðlabanki Íslands. Ársfjórðungstölur. Vegið meðaltal iðnaðar, verslunar og skrifstofuhúsnæðis, 1995=100. Sýnt er bæði einfalt meðaltal samninga og vegið eftir stærð húsnæðis.

Mynd VI-5. Verð veiðiheimilda í þorski

Heimildir: Kvótasalar. Sýnt er meðalverð hvers mánaðar á aflahlutdeild (varanlegur kvóti) og aflamarki (leigukvóti eða skammtímakvóti) í þorski en nýjustu gildin eru byggð á dagverði.

Mynd VII-1. Útlánaaukning lánakerfisins

Heimild: Seðlabanki Íslands. Breyting frá sama ársfjórðungi síðasta árs. Útlán til heimila, fyrirtækja og útlán alls.

Mynd VII-2. Skuldir heimilanna við helstu lánastofnanir

Heimild: Seðlabanki Íslands. Skuldir einstaklinga í lok hvers mánaðar við innlánsstofnanir, við lífeyrissjóði og fjárfestingarlánasjóði samanlagt, og við allar framangreindar stofnanir samanlagt. Einnig er sýnd raunbreyting samanlagðra skuldanna frá sama tíma á fyrra ári, raunvirt er með visitölu neysliverðs.

Mynd VII-3. M3 og innlend útlán innlánsstofnana

Heimild: Seðlabanki Íslands. 12 mánaða %-breytingar á mánaðarlokatölum. Útlánaþróun er einnig sýnd leiðrétt fyrir áætl-uðum áhrifum verðlags- og gengisbreytinga á stofn verðtryggðra og gengistryggðra lána. Við útreikning á breytingum milli ára er leiðrétt fyrir innkomu Kaupþings banka og Glitnis í reikninga innlánsstofnana með því að bæta útlánum þeirra við útlán innlánsstofnana á fyrra tímabilinu. Einnig er sýnt raungildi útlána, reiknað miðað við visitölu neysliverðs.

Mynd VII-4. Raungildi M3 og innlendra útlána innlánsstofnana

Heimild: Seðlabanki Íslands. Útlán og peningamagn (M3) í lok hvers mánaðar er fært til fasts verðs með visitölu neysliverðs. Peningamagn er árstíðarleiðrétt. Janúar 2001=100.

Mynd VII-5. Grunnfé og endurhverf viðskipti við Seðlabankann

Heimild: Seðlabanki Íslands. Grunnfé Seðlabankans og staða endurhverfra viðskipta lánastofnana við Seðlabankann. Sýnd er 12 mánaða breyting þriggja mánaða meðaltala.

Mynd VII-6. Stýrivextir Seðlabanka Íslands og vextir á peningamarkaði

Heimild: Seðlabanki Íslands. Vikulegar tölur um ávöxtun í endurhverfum verðbréfasamningum Seðlabankans við lánastofnanir og ávöxtun á peningamarkaði á skuldbindingum til eins dags og þriggja mánaða.

Mynd VII-7. Raunstýrivextir

Heimildir: Hagstofa Ísland, Seðlabanki Íslands. Raunstýrivextir eru reiknaðir á fimm vegu sem vextir í endurhverfum verðbréfa kaupum Seðlabankans að teknu tilliti til verðbólgu og verðbólguvæntinga. Verðbólguvæntingar er metnar annars vegar út frá verðbólguvæntingum almennings og fyrirtækja og hins vegar verðbólguálagi ríkisskuldabréfa. Væntingar eru skv. könnunum sem Gallup gerir fyrir Seðlabankann. Spurt er hver verðbólgan muni verða næstu tólf mánuði. Verðbólguálag ríkisskuldabréfa til er annars vegar reiknað út frá ávöxtunarkröfu ríkisbréfa (RIKB 13 0517) og spariskirteina (RIKS 15 1001) og hins vegar út frá verðbólguálagi ríkisskuldabréfa út frá ávöxtunarkröfu ríkisbréfa (RIKB 13 0517) og íbúðabréfa í flokki HFF150914. Tölur eru í mánaðarlok. Vikulegar tölur.

VII-8. Vaxtamunur við útlönd

Heimild: Seðlabanki Íslands. Skammtíma vaxtamunur við útlönd miðað við ríkisvixla er munur þriggja mánaða ríkisvixlavaxta á Íslandi og í viðskiptalöndunum. Skammtíma vaxtamunur við útlönd miðað við millibankavexti er munur þriggja mánaða milli-bankavaxta á Íslandi og í viðskiptalöndunum. Langtíma vaxtamunur við útlönd miðað við ríkisbréf er munur u.þ.b. fimm ára ríkisbréfa á Íslandi og í viðskiptalöndunum. Vikulegar tölur.

Mynd VII-9. Ávöxtunarkrafa óverðtryggðra skuldabréfa

Heimild: Seðlabanki Íslands. Ávöxtun ríkisbréfa miðað við hagstæðasta kaupþilboð í flokkana RIKB 07 0209, RIKB 13 0517 og RIKB 10 0317. Daglegar tölur.

Mynd VII-10. Tímaróf óverðtryggðra vaxta

Heimild: Seðlabanki Íslands. Myndin vinstra megin sýnir REIBOR-vexti á lánum til mislangs tíma. Myndin hægra megin sýnir vexti í kaupþilboðum á ríkisvixlum og ríkisbréfum.

Mynd VII-11. Ávöxtunarkrafa verðtryggðra langtímaskuldabréfa

Heimild: Seðlabanki Íslands. Ávöxtun miðað við hagstæðasta kaupþilboð viðskiptavaka í spariskírteini, húsbréf og íbúðabréf. Sýndir eru flokkarnir RIKS15 1001, IBH26 0315 og HFF150434. Daglegar tölur.

Mynd VII-12. Óverðtryggðir meðalvextir

Heimild: Seðlabanki Íslands. Meðalvextir og meðalkjörvextir á óverðtryggðum skuldabréfalánum banka og sparisjóða, ávöxtunarkrafa ríkisbréfa (flokkur RIKB 07 0209) og vextir í endurhverfum verðbréfakaupum Seðlabankans. Vegna breyttra aðferða við útreikning meðalvaxta eru tölur frá og með febrúarmánuði ekki fyllilega sambærilegar við eldri tölur.

Mynd VII-13 Verðtryggðir meðalvextir

Heimild: Seðlabanki Íslands. Meðalvextir og meðalkjörvextir á verðtryggðum skuldabréfalánum banka og sparisjóða og ávöxtunarkrafa íbúðabréfa (flokkur HFF 15 0224) (frá 9. júlí 2004, húsbréf þar áður) og spariskírteina (flokkur RIKS 15 1001). Vegna breyttra aðferða við útreikning meðalvaxta eru tölur frá og með febrúarmánuði ekki fyllilega sambærilegar við eldri tölur.

Mynd VII-14. Mismunur meðalkjörvaxta og stýrivaxta, mismunur útlánsvaxta banka og ávöxtunar spariskírteina

Heimild: Seðlabanki Íslands. Mismunur verðtryggðra meðalútlánsvaxta banka og sparisjóða og ávöxtunarkröfu spariskírteina (flokkur RIKS 05 0410) (þessar raðir eru sýndar í mynd 64). Mismunur óverðtryggðra meðalkjörvaxta banka og sparisjóða og vaxta í endurhverfum verðbréfakaupum Seðlabankans. Vegna breyttra aðferða við útreikning meðalvaxta eru tölur frá og með febrúarmánuði ekki fyllilega sambærilegar við eldri tölur.

Mynd VII-15. Út- og innlánsvextir banka og sparisjóða (verðtryggð kjör)

Heimild: Seðlabanki Íslands. Vegið meðaltal meðalvaxta verðtryggðra skuldabréfalána og vegið meðaltal innlánsvaxta á verðtryggðum reikningum bundnum í 60 mánuði hjá bönkum og sparisjóðum. Vegna breyttra aðferða við útreikning meðalvaxta eru tölur frá og með febrúarmánuði ekki fyllilega sambærilegar við eldri tölur.

Mynd VII-16. Skuldatryggingar íslenskra banka og vísitala evrópskra fjármálafyrirtækja

Heimildir: Bloomberg, Reuters. Daglegar tölur. Skuldatryggingar þriggja stærstu viðskiptabanka Íslands auk vísitölu evrópskra fjármálafyrirtækja (Itraxx).

Mynd VII-17. Gengi krónu gagnvart erlendum gjaldmiðlum

Heimild: Seðlabanki Íslands. Gengi ofangreindra gjaldmiðla gagnvart krónu er miðað við skráð opinbert viðmiðunargengi Seðlabanka Íslands. Vísitala meðalgengis: sjá skýringu við mynd VII-18. Daglegar tölur.

Mynd VII-18. Meðalgengi og raungengi krónu

Heimild: Seðlabanki Íslands. Vísitala meðalgengis er hér reiknuð út frá víðri viðskiptavog. Vogin er reiknuð út frá vöruviðskiptum við öll lönd sem vega að minnsta kosti 0,5% í vöruviðskiptum Íslands undangengin þrjú ár. Auk þess er tekið tillit til hlutfalls ferðamennsku í þjónustuviðskiptum. Daglegar tölur. Raungengi miðað við hlutfallslegt neysliverð. Mánaðarlegar tölur.

Mynd VIII-1. Verðlagsþróun erlendis

Heimild: Reuters EcoWin. Mánaðarlegar 12 mánaða breyting neysliverðs í Bandaríkjunum, á evrusvæðinu, í Bretlandi og Japan.

Mynd VIII-2. Atvinnuleysisþróun erlendis

Heimild: Reuters EcoWin. Mánaðarlegar tölur. Árstíðarleiðrétt atvinnuleysi (fjöldi atvinnulausra sem hlutfall af mannafla) í Bandaríkjunum, á evrusvæðinu, í Bretlandi og Japan.

Mynd VIII-3. Iðnaðarframleiðsla erlendis

Heimild: Reuters EcoWin. Mánaðarlegar tölur. Árstíðarleiðrétt iðnaðarframleiðsla sem vísitala (2000=100) í Bandaríkjunum, á evrusvæðinu, í Bretlandi og Japan.

Mynd VIII-4. Hagvöxtur erlendis

Heimild: Reuters EcoWin. Ársfjórðungslegar tölur. Magnbreyting vergrar landsframleiðslu frá sama fjórðungi á fyrra ári í Bandaríkjunum, á evrusvæðinu, í Bretlandi og Japan.

Mynd VIII-5. Vöxtur breiðs peningamagns erlendis

Heimild: Reuters EcoWin. Mánaðarlegar tölur. Peningamagn skilgreint sem M3 eða því sem næst.

Mynd VIII-6. Útlánvöxtur innlánsstofnana erlendis

Heimild: Reuters EcoWin. Mánaðarlegar tölur. Útlán án markaðsverðbréfa. Tölur fyrir Bretland eru aðeins útlán til einkageira.

Mynd VIII-7. Hlutabréfaverð erlendis

Heimild: Reuters EcoWin. Daglegar tölur. Sýndar eru breiðar hlutabréfavitölur; S&P 500 í Bandaríkjunum, EURO STOXX Index á evrusvæðinu, FTSE 350 í Bretlandi og Nikkei 225 í Japan. Vísitölurnar eru allar settar á 100 í ársbyrjun 2000.

Mynd VIII-8. Hlutabréfaverð á Norðurlöndunum

Heimild: Reuters EcoWin. Daglegar tölur. Sýndar eru breiðar hlutabréfavitölur; OBX í Noregi, OMXS í Svíþjóð, OMXC í Danmörku og ICEX á Íslandi. Vísitölurnar eru allar settar á 100 í ársbyrjun 2000.

Mynd VIII-9. Stýrivextir seðlabanka erlendis

Heimild: Reuters EcoWin. Daglegar tölur um stýrivexti Seðlabanka í Bandaríkjunum, á evrusvæðinu og í Bretlandi.

Mynd VIII-10. Vextir á peningamarkaði erlendis

Heimildir: Reuters EcoWin. Daglegar tölur um vexti á peningamarkaði til þriggja mánaða í Bandaríkjunum, á evrusvæðinu og í Bretlandi.

Mynd VIII-11. Vextir 10 ára ríkisskuldabréfa erlendis

Heimild: Reuters EcoWin. Daglegar tölur. Vextir 10 ára ríkisskuldabréfa í Bandaríkjunum, á evrusvæðinu, í Japan og Bretlandi.

Mynd VIII-12. Gengi evru gagnvart jeni, Bandaríkjadal og bresku pundi

Heimild: Seðlabanki Íslands. Daglegar vísitölur. Krossgengi miðað við íslenska krónu. Vísitölurnar eru settar á 100 31. desember 2001.

Mynd VIII-13. Hagvaxtarspár fyrir evrusvæðið, Bretland og Þýskaland

Heimild: Concensus Forecasts. Spá um árlegan raunvöxt vergrar landsframleiðslu á evrusvæði, í Bretlandi og Þýskalandi. Byggt á mánaðarlegum spám 240 stofnana víðsvegar um heim sem vegnar eru saman. Sýndar eru spár fyrir næstliðið ár, yfirstandandi ár og næsta ár, og er einn ferill fyrir hvert ár. Hver ferill sýnir því þróun spár um hagvöxt viðkomandi ríkis á viðkomandi ári.

Mynd VIII-14. Hagvaxtarspár fyrir Bandaríkin og Japan

Heimild: Concensus Forecasts. Spá um árlegan raunvöxt vergrar landsframleiðslu í Bandaríkjunum og Japan. Byggt á mánaðarlegum spám 240 stofnana víðsvegar um heim sem vegnar eru saman. Sýndar eru spár fyrir næstliðið ár, yfirstandandi ár og næsta ár, og er einn ferill fyrir hvert ár. Hver ferill sýnir því þróun spár um hagvöxt viðkomandi ríkis á viðkomandi ári.

Mynd VIII-15. Leiðandi hagvísar (Leading Indicators) OECD

Heimildir: OECD, Reuters EcoWin. 6 mánaða breyting á ársvarða. OECD, Bandaríkin, evrusvæðið, Bretland og Japan. Leiðandi hagvísar OECD eru samsettir og byggjast á breiðu safni annarra hagvísa.

Mynd VIII-16. Væntingavísitölur á evrusvæðinu og í Bandaríkjunum

Heimildir: European Commission, Reuters EcoWin The Conference Board í Bandaríkjunum og Institute for Supply Management (ISM Report on Business) í Bandaríkjunum. Sýndar eru væntingavísitölur fyrir neytendur og fyrirtæki.