

Hagvísar Seðlabanka Íslands

Yfirlit um þróun efnahagsmála



Seðlabanki Íslands
September 2005

Yfirlit efnahagsmála

Einkaneysla jókst á öðrum ársfjórðungi um 14,1%, í takt við vísbendingar sem áður höfðu birst, svo sem veltutölur, skatttekjur og innflutning. Ársvöxtur þjóðarútgjalda á öðrum fjórðungi 2005 var hinn mesti frá árinu 1998, en neikvæð áhrif utanríkisviðskipta höfðu í för með sér að hagvöxtur var töluvert minni eða 6,8%. Viðskiptahallinn á öðrum fjórðungi ársins nam 14,3% af landsframleiðslu, eða svipuðu hlutfalli og næstu tvo ársfjórðunga á undan. Nýjustu vísbendingar um einkaneyslu á þriðja ársfjórðungi ársins sýna áframhaldandi öran vöxt enda hefur mat almennings á ríkjandi ástandi í efnahags- og atvinnu-málum aldrei mælst hærra.

I Verðlagsþróun og verðbólguvæntingar

Í september hækkaði vísitala neysluverðs um 1,5% milli mánaða og hafði hækkað um 4,8% sl. tólf mánuði. Kjarnavísitölurnar hækkuðu heldur minna, kjarnavísitala 1 um 1,2% milli mánaða og hefur hækkað jafn mikið og vísitala neysluverðs sl. tólf mánuði, en kjarnavísitala 2 um 1,3% og 4,6% á tólf mánuðum. Verðhækkun á fötum og skóm (13%) og dagvöru (1,7%) átti stærstan þátt í hækkan vísitölnnar. Ólíkt því sem verið hefur undanfarin misseri hækkaði vísitala neysluverðs án húsnæðis nokkru meira en heildarvísitalan milli mánaða eða um 1,7%.

Markaðsverð húsnæðis á landinu öllu hækkaði um 33,4% síðustu tólf mánuði. Samkvæmt könnun Gallup sem gerð var um mánaðamótin ágúst-september hafa verðbólguvitund og verðbólguvæntingar almennings lækkað frá síðustu mælingu í maí. Almenningsur vanmat verðbólguna, taldi hana vera 3,2% en hún mældist 3,7% í ágúst og 4,8% í september. Verðbólguvæntingar mældust 3,8% og hafa verið tiltölulega stöðugar sl. ár.

II Framleiðsla og eftirspurn

Ársvöxtur þjóðarútgjalda á öðrum fjórðungi 2005 var 11,8%, hinn mesti sem verið hefur frá árinu 1998 og rúmri prósentu meiri en á fyrsta fjórðungi ársins. Vegna neikvæðra áhrifa utanríkisviðskipta var hagvöxtur töluvert minni eða 6,8%. Einkaneyslan á öðrum ársfjórðungi jókst um 14,1% sem var í takt við vísbendingar sem áður höfðu birst um einkaneyslu í fjórðungnum og mesti vöxtur frá upphafi ársfjórðungstalna árið 1997. Miðað við vöxt kaupmáttar á öðrum fjórðungi ársins, sem nam 3%, fjármagna heimilin einkaneysluna enn með lánnum. Vöxtur samneyslu nam 4,4% á öðrum ársfjórðungi en markmið fjárlaga er 1% fyrir árið í heild. Vöxtur fjármunamyndunar á öðrum fjórðungi var nokkru minni en á þeim fyrsta, eða 20%.

Innflutningur á öðrum ársfjórðungi jókst um 23,5% frá fyrra ári. Útflutningur jókst um 12,2% á öðrum fjórðungi ársins eftir samdrátt á fyrsta fjórðungi ársins. Viðskiptahallinn á öðrum fjórðungi ársins nam 14,3% af landsframleiðslu.

Nýjustu vísbendingar um einkaneyslu á þriðja fjórðungi ársins sýna áframhaldandi öran vöxt. Miðað við væntingavísitölu Gallup, sem hefur aðeins einu sinni mælst hærra en í ágúst, virðist ekki draga úr bjartsýni neytenda og mat almennings á ríkjandi ástandi í efnahags- og atvinnu-málum hefur aldrei verið jákvæðara.

Velta skráðra fyrirtækja jókst um 36% á fyrri hluta þessa árs en framlegð stóð sem næst í stað á milli ára. Hagnaður eftir skatta minnkaði úr 7,2% í 6%. Framlegð iðnfyrirtækja jókst um 4%, í tæplega 20% en framlegð sjávarútvegs-fyrirtækja lækkaði úr 24% í 21%.

III Utanríkisviðskipti og ytri skilyrði

Halli á vöruviðskiptum fyrstu sjö mánuði ársins var meiri en allt árið í fyrra, 44,4 ma.kr. Vöxtur vöruinnflutnings hélt áfram af fullum krafti í júlí og var tæp 16% á föstu gengi. Innflutningur flutningatækja, bæði til atvinnurekstrar og fólksbíla,

og varanlegrar neysluverðu jókst mest. Útflutningur var aftur á móti slakur í júlí og 9% minni á föstu gengi en fyrir ári sökum samdráttar útflutnings sjávarafurða. Halli vöruviðskipta í júlí var hinn mesti sem mælst hefur, eða 10,2 ma.kr.

Hráolíuverð hækkaði verulega í kjölfar fellibylsins Katrínar, en hefur lækkað á undanförunum vikum því að ýmsar þjóðir hafa aukið framboð með því að ganga á birgðir sínar. Líklegt er að verð haldist hátt í töluverðan tíma, þar sem eftirspurn á næsta ári muni verða meiri en áður var spáð þegar þessi ríki fara að auka birgðir sínar á ný. Framvirkt verð bendir til að olíuverð muni hækka út árið og fram á það næsta. Bensínverð hefur fylgt hækkun olíuverðs en ekki gefið jafn mikið eftir nú í september. Útflutningsverð sjávarafurða dróst saman um 3,4% á fyrstu mánuðum þessa árs en í erlendri mynt mælist útflutningurinn hins vegar hafa verið 5,6% meiri.

Atvinnuleysi að teknu tilliti til árstíðarsveiflu hefur verið svipað frá því í mars, sveiflast á bilinu 2,1%-2,2%. Atvinnuleysi samkvæmt skrávinnumiðlana var 1,8% í ágúst og hefur ekki verið minna síðan í árslok 2001. Árshækkun launavísitölu Hagstofu Íslands var 6,7% í ágúst. Vísitala neysluverðs hækkaði á sama tíma um 3,7% og hefur kaupmáttur því aukist um 2,9%.

Tekjuafgangur ríkissjóðs nam 4 ma.kr. fyrstu sjö mánuði ársins. Tekjur jukust um 18½% að raunvirði frá fyrra ári, þar af skatttekjur um 14½%. Fjárlög gerðu ráð fyrir 3% raunhækkun skatttekna á árinu. Útgjöld ríkissjóðs voru 4% hærri að raungildi en fyrir ári, ef litid er fram hjá vaxtagreiðslum í apríl, en markmið fjárlaga er 1,3% útgjaldavöxtur.

Í ágúst lækkaði staðgreiðsluverð íbúðarhúsnæðis í fyrsta skipti frá innkomu bankanna á fasteignalánamarkað, um 0,6%. Lækkunin skýrist af lækkun verðs fjölbýlis um 1,4% en staðgreiðsluverð sérbýlis hækkaði um 2,1%. Að teknu tilliti til árstíðarsveiflu hækkaði staðgreiðsluverð um 0,7%, verð í fjölbýli stóð nánast í stað en verð í sérbýli hækkaði um 3,1%. Úrvalsvísitala hlutabréfa (ICEX-15) lækkaði nokkuð fyrri hluta síðustu viku. Fyrri helming septembermánaðar var hún þó að meðaltali u.þ.b. 5,2% hærri en fyrir mánuði.

Gengi íslensku krónunnar hefur styrkst töluvert í september og er nú sterkara en það var þegar það varð sterkast árið 2000. Gengi krónunnar hefur styrkst um 3,6% frá í byrjun júní þegar stýrivextir bankans voru hækkaðir og um 6,8% frá útgáfu Hagvísu í ágúst. Gengi krónunnar hefur hækkað um 2,6% gagnvart Bandaríkjadal nú á fyrri helmingi septembermánaðar miðað við meðalgengi í ágúst, 0,7% á móti bresku pundi og 1,9% á móti evru.

Útlán lánakerfisins jukust um 9,5% frá lokum mars til júniloka og um 27,3% á tímabilinu júní 2004 til júní 2005.

Hátt verð olíu heldur áfram að valda verðbólguþrýstingi víða. Tölf mánaða hækkun vísitölu neysluverðs í Bandaríkjunum í ágúst nam 3,6%. Aukin verðbólga skýrist að mestu af hækkun orkuverðs. Í Frakklandi jókst verðbólga og var 2% í ágúst og í Bretlandi samkvæmt samræmdu vísitölunni 2,4%. Hærra verð á olíu og samgöngum ýtti undir verðbólgu í Bretlandi. Er þetta mesta verðbólga í átta ár. Englandsbanki hélt þó stýrivöxtum sínum óbreyttum í september, eftir að hafa lækkað þá í fyrsta sinn í yfir tvö ár í ágúst. Stýrivöxtum á evrusvæðinu var haldið óbreyttum í september, 27. mánuðinn í röð. Seðlabanki Bandaríkjanna hækkaði stýrivexti sína um 0,25 prósentur í 3,75% hinn 20. september.

Í Hagvísu er notast við talnagögn sem tiltæk voru 21. september 2005.

IV Vinnumarkaður

V Opinber fjármál

VI Eignamarkaður

VII Fjármála- markaður

VIII Erlend efnahagsmál

Yfirlitstafla Hagvísu

I Verðlagsþróun og verðbólguvæntingar ¹	Nýjasta tímabil	Nýjasta gildi	Breyting (%)			Áhrif á VNV sl. 12 mán (%)	12 mán. br. fyrir ári (%)
			frá fyrri mánuði	yfir 6 mánuði ²	yfir 12 mánuði		
Vísitala neysluverðs (VNV) (maí 1988=100)	september '05	246,9	1,5	4,5	4,8	.	3,4
Kjarnavísitala 1 (VNV án búvöru, grænmetis, ávaxta og bensins) ..	september '05	139,2	1,2	3,3	4,9	4,3	2,8
Kjarnavísitala 2 (kjarnavísitala 1 án opinberrar þjónustu)	september '05	139,2	1,3	3,4	4,7	3,8	2,6
Innlendar vörur án búvöru og grænmetis	september '05	127,4	0,4	-2,6	-2,0	-0,2	1,6
Búvörur og grænmeti	september '05	120,2	2,0	-0,4	-0,5	0,0	4,2
Innfluttar vörur án áfengis og tóbaks	september '05	110,7	3,6	2,6	0,0	0,0	1,7
- mat- og drykkjarvörur	september '05	110,8	4,4	-4,6	-7,3	-0,2	2,0
- nýr bíll og varahlutir	september '05	117,0	-0,2	-3,2	-1,6	-0,1	2,8
- bensín	september '05	155,9	4,9	37,7	12,3	0,6	13,0
- innfluttar vörur aðrar	september '05	96,8	4,3	-3,5	-2,2	-0,4	-1,3
Húsnæði	september '05	215,2	1,0	14,9	18,0	4,0	7,1
Opinber þjónusta	september '05	145,1	0,2	2,4	6,9	0,5	5,0
Önnur þjónusta	september '05	145,8	0,5	3,1	3,9	0,9	2,9
Dagvara	september '05	117,7	1,7	-3,4	-3,5	-0,6	0,2
Innflutningsgengisvísitala (31. des. 1994=100)	31. ágúst '05	91,1	-1,7	-3,6	-11,9	.	-3,4

Verðbólguvæntingar m.v. verðbólguálag vaxta ³	Nýjasta tímabil	Vænt 12 mán. verðbólga	Vænt Breyt. frá Vænt 12 m. síðustu verðbólga könnun fyrir ári		Vænt verðbólga á ársvarða næstu um verðb. 2 ár 3 ár		Hugmynd sl. 12 mán.
			sl. 12 mán.	sl. 12 mán.	sl. 12 mán.	sl. 12 mán.	
Verðbólguvæntingar m.v. verðbólguálag vaxta ³	30. mars '05	5,5	.	.	5,2	5,0	.
Verðbólguvæntingar fyrirtækja	febrúar '05	3,6	0,0	2,8	3,0	.	.
Verðbólguvæntingar almennings	ágúst/sept. '05	3,8	-0,3	4,0	.	.	3,2

1. Grunntímabil vísitalna: Vísitala neysluverðs: maí 1988; aðrar verðvísitalur undirflokkna: mars 1997=100. 2. Umreiknað til ársraða. 3. Reiknað verðbólguálag til 2 og 3 ára miðað við mismun ávöxtunarkröfu óverðtryggðra ríkisbréfa og verðtryggðra spariskírteina með sama líftíma. Upplýsingar skortir í apríl 2005.

II Framleiðsla og eftirspurn	Nýjasta tímabil	Nýjasta gildi	Gildi fyrir ári	Breyting í % frá		Frá ársbyrjun	
				næsta tíma-bili á undan	fyrri ári	Gildi	Breyt. frá f. ári (%)
Landsframleiðsla (ma.kr.)	2. ársfj. '05	238,1	216,3	4,3	6,8	463,6	4,9
Þjódarútgjöld (ma.kr.)	2. ársfj. '05	269,1	235,5	7,6	11,8	516,4	11,2
Einkaneysla (ma.kr.)	2. ársfj. '05	146,2	126,4	9,4	14,1	279,6	11,6
Samneysla (ma.kr.)	2. ársfj. '05	62,0	56,9	5,4	4,4	120,8	3,7
Fjármunamyndun (ma.kr.)	2. ársfj. '05	66,3	54,3	24,8	20,0	117,4	21,9
Útflutningur vöru og þjónustu (ma.kr.)	2. ársfj. '05	81,2	75,0	15,4	12,2	150,6	4,7
Innflutningur vöru og þjónustu (ma.kr.)	2. ársfj. '05	-112,3	-94,2	21,2	23,5	-203,4	21,1
Velta innanlandsgreina skv. virðisaukaskýrslum (ma.kr.) ¹ ..	maí-júní '05	203,2	167,3	4,0	18,0	203,2	-62,2
Dagvöruvelta (nóv. 2001=100)	ágúst '05	127,5	115,3	-9,1	10,6	122,6	9,3
Greiðslukortavelta (ma.kr.) ¹	ágúst '05	54,6	47,6	3,4	15,7	413,5	12,4
Velta skráðra fyrirtækja (ma.kr.)	1. - 2. ársfj. '05	183,7	135,3	105,7	36,0	183,7	36,0
Sementssala (þús. tonn)	ágúst '05	24,2	19,1	-0,3	26,3	166,9	32,3
Nýskráning bifreiða (stk.)	ágúst '05	1.936	1.122	-23,1	72,5	18.330	62,6

Skýring: Allar breytingar fjárhæða á milli tímabila eru raunbreytingar. 1. Breytingar eru reiknaðar út frá árstíðarleiddum tölum.

III Utanríkisviðskipti og ytri skilyrði	Nýjasta tímabil	Nýjasta gildi	Gildi fyrir ári	Breyting í % frá		Frá ársbyrjun	
				næsta tíma-bili á undan	fyrri ári	Gildi	Breyt. frá f. ári (%)
Verðlag sjávarafurða í erlendum gjaldmiðli (jan. 1999 = 100) ..	júlí '05	102,6	94,7	0,9	8,3	100,9	7,1
Verðlag áls á heimsmarkaði (\$/tonn)	ágúst '05	1.878	1.693	5,6	10,9	1.841	9,9
Verð olíu á heimsmarkaði (\$/fat)	ágúst '05	64,1	42,0	11,3	52,6	52,4	47,2
Botnfiskafli (þús. tonn)	ágúst '05	38,1	40,4	12,1	-5,7	358,0	1,3
Uppsjávarafli (þús. tonn)	ágúst '05	45,6	32,7	-10,8	39,7	971,8	5,0
Vöruútflutningur (án skipa og flugvéla, ma.kr.) ¹	júlí '05	13,4	16,8	-18,2	-11,0	108,7	2,9
- sjávarafurðir (ma.kr.) ¹	júlí '05	7,7	10,6	-23,2	-18,3	66,6	4,0
- ál (ma.kr.) ¹	júlí '05	2,7	2,7	-15,1	14,0	20,9	8,7
- aðrar iðnaðarvörur (ma.kr.) ¹	júlí '05	2,6	2,9	-0,2	-1,6	17,1	-4,2
Vöruinnflutningur (án skipa og flugvéla, ma.kr.) ¹	júlí '05	23,7	20,4	-8,5	29,7	152,9	27,4
Vöruskiptajöfnuður (án skipa og flugvéla, ma.kr.) ¹	júlí '05	-10,3	-3,6	.	.	-44,2	.
Útflutningur þjónustu (ma.kr.) ¹	2. ársfj. '05	29,3	27,1	27,6	19,0	52,0	16,9
Innflutningur þjónustu (ma.kr.) ¹	2. ársfj. '05	39,5	32,7	23,2	32,9	71,1	29,3
Raungengi m.v. verðlag (1980=100)	3. ársfj. '05	106,2	97,0	2,5	9,5	105,9	9,8

1. Breytingar á vöru- og þjónustuviðskiptum við útlönd eru á föstu gengi.

IV Vinnumarkaður og tekjur	Nýjasta tímabil	Nýjasta gildi	Gildi fyrir ári	Breyting frá ¹		Frá ársbyrjun ²	
				næsta tíma-bili á undan	fyrri ári	Gildi	Breyt. frá fyrri ári (%)
Fjöldi atvinnulausra.....	ágúst '05	2.851	4.452	-284	-1.601	3.551	-27,2
Hlutfall atvinnulausra, árstíðarleiðrétt (% af mannafla).....	ágúst '05	2,1	3,3	-0,1	-1,2	2,2	-0,9
Atvinnuleysi skv. vinnumarkaðskönnun (% af mannafla).....	2. ársfj. '05	3,0	4,0	0,0	-1,0	3,1	-0,5
Laus störf á vinnumiðlunum.....	ágúst '05	1.912	1.053	27,0	81,6	1.437	121,9
Útgáfa nýrra atvinnuleyfa.....	ágúst '05	353	171	-18,7	106,4	1.987	116,2
Útgáfa atvinnuleyfa alls.....	ágúst '05	478	300	-16,4	59,3	3.027	28,7
Launavísitala (des. 1988=100).....	ágúst '05	268,9	252,0	0,3	6,7	265,0	6,6
Kaupmáttur launa m.v. launavísitölu (1990=100).....	ágúst '05	138,1	134,2	0,1	2,9	137,1	2,7

1. Breytingar á fjölda atvinnulausra sýna fjölgun/fækkun; breytingar á hlutfalli atvinnulausra sýna hækkun/lækkun (einingin prósent); allar breytingar vísitalna og breytingar á útgáfu atvinnuleyfa og fjölda lausra starfa eru hlutfallslegar (%). 2. Meðal mánaðarlegur fjöldi atvinnulausra og lausra starfa það sem af er árinu, meðaltal atvinnuleysishlutfalls en uppsafnaður fjöldi atvinnuleyfa. Breytingar á hlutfalli atvinnulausra sýna hækkun/lækkun (einingin prósent); allar aðrar breytingar eru hlutfallslegar (%).

V Opinber fjármál	Nýjasta tímabil	Nýjasta gildi	Gildi fyrir ári	Breyting í % frá		Frá ársbyrjun	
				næsta tíma-bili á undan	fyrri ári	Gildi	Breyt. frá f. ári (%)
Tekjuafgangur ríkissjóðs (ma.kr.).....	júlí '05	4,7	0,4	.	.	9,2	.
Tekjuafgangur ríkissjóðs, hlutfall af tekjum (%).....	júlí '05	16,7	1,7	.	.	11,6	.
Hrein lánsfjárförf (ma.kr.).....	júlí '05	7,1	4,3	.	.	15,5	.
Hrein lánsfjárförf (% af tekjum).....	júlí '05	25,2	18,0	.	.	19,5	.
Tekjur ríkissjóðs (ma.kr.).....	júlí '05	28,1	23,7	-0,5	13,6	79,4	17,8
- af virðisaukaskatti (ma.kr.).....	júlí '05	8,3	6,9	-1,8	15,7	22,0	17,7
- af staðgreiddum tekjuskatti & tryggingargj. (ma.kr.).....	júlí '05	8,7	7,5	-0,3	10,8	25,2	10,6
- af innflutningi og áfengi (ma.kr.).....	júlí '05	1,8	1,5	2,8	17,5	5,5	20,2
Útgjöld ríkissjóðs (ma.kr.).....	júlí '05	23,4	23,3	-1,7	-3,8	70,3	3,6

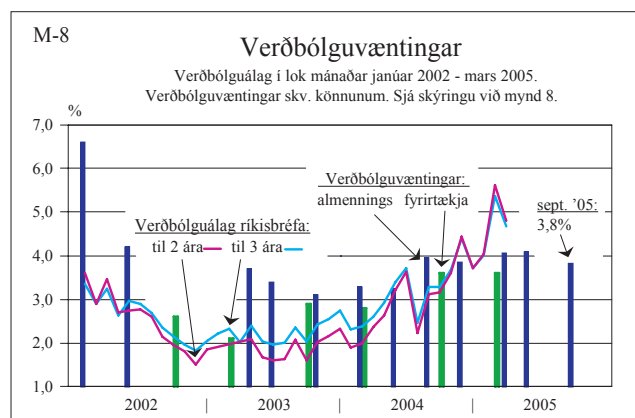
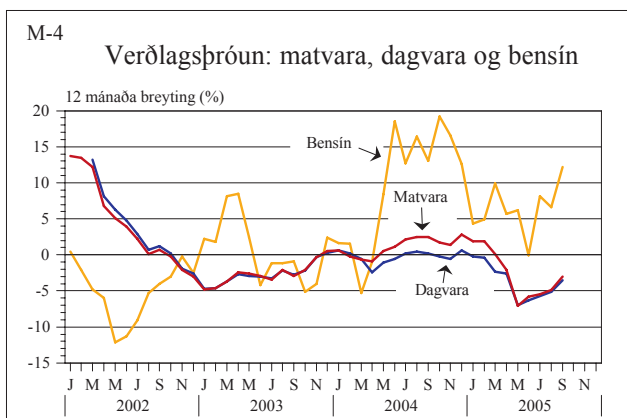
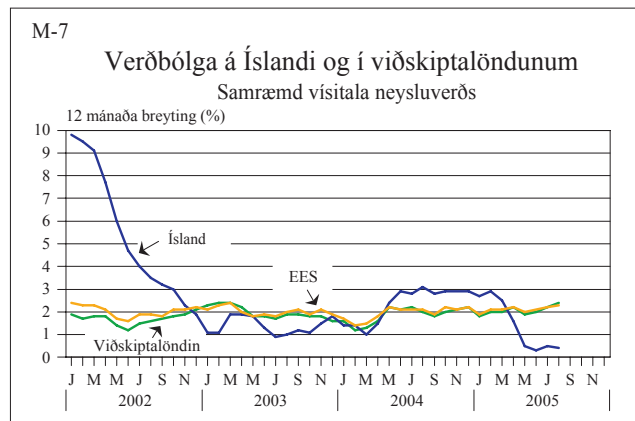
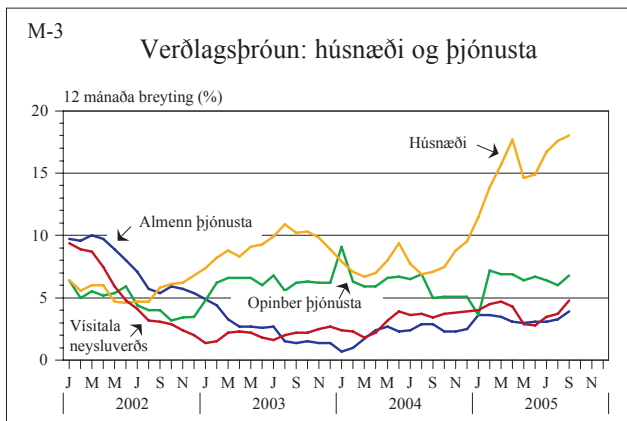
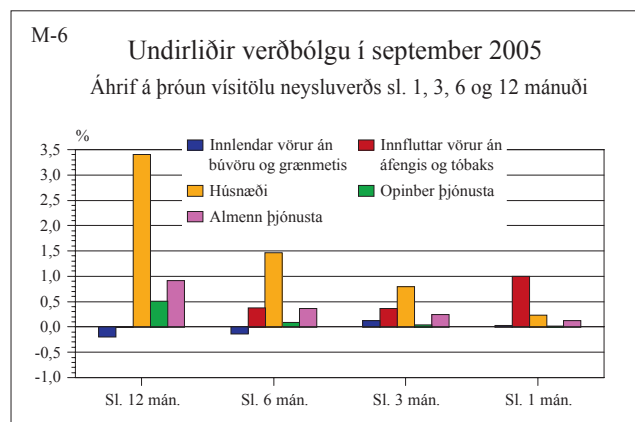
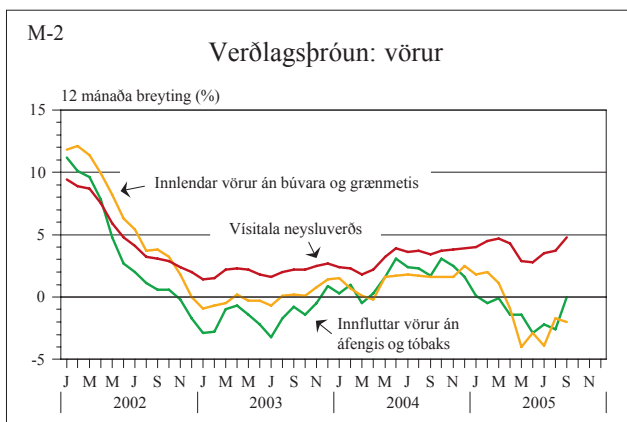
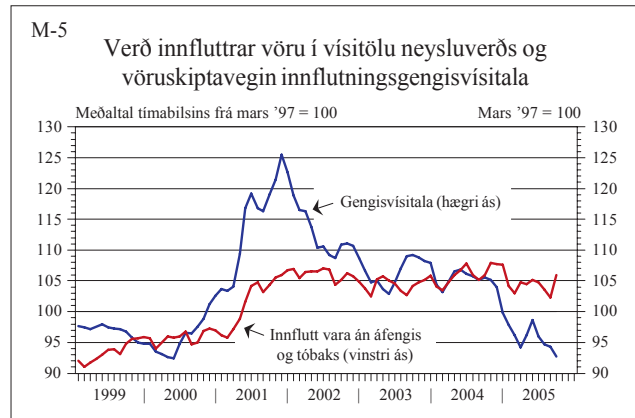
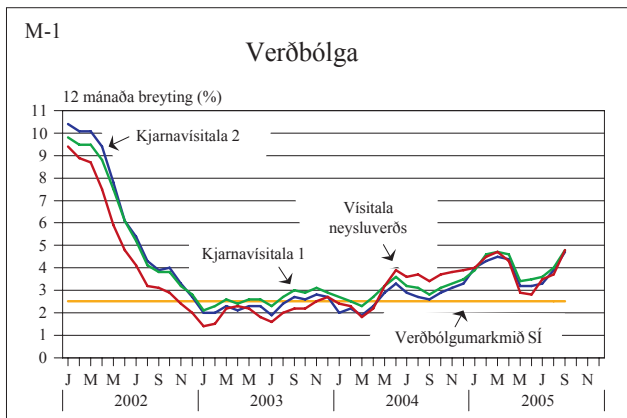
Skýring: Fyrstu fjórir dálkarnir vísa til 4ra mánaða meðaltala, hinir tveir til heildartalna frá byrjun árs. Ekki er leiðrétt fyrir bókhaldsbreytingu í janúar 2004, sem skemkir samanburð 4ra mánaða talna þar til í apríltölum 2005. Allar breytingar fjárhæða milli tímabila eru raunbreytingar.

VI Eignamarkaðir	Nýjasta tímabil	Nýjasta gildi	Gildi fyrir ári	Breyting í % frá		Frá ársbyrjun	
				næsta tíma-bili á undan	fyrri ári	Meðal-tal	Breyt. frá f. ári (%)
Úrvalsvísitala, mánaðarmeðaltal (des. 1997=1.000).....	ágúst '05	4.506,3	3.229,3	7,1	39,5	4.004,8	47,9
Heildarvísitala aðallista, mánaðarmeðaltal (des. 1997=1.000).....	ágúst '05	4.182,8	3.044,3	6,7	37,4	3.742,6	44,0
Velta, mánaðarleg (ma.kr.).....	ágúst '05	98,3	44,4	66,9	121,4	559,9	53,0
Verð íbúða í fjölbýli á höfuðb.svæði (jan. 1994=100).....	ágúst '05	274,2	200,6	-1,4	36,7	258,9	32,4
Raunverð íbúða alls á höfuðb.svæði (jan. 1994=100).....	ágúst '05	195,4	144,3	-0,8	35,4	184,1	30,6
Aflahlutdeild (kr./kg.).....	ágúst '05	1.375	1.080	0,0	27,3	1.271	13,4

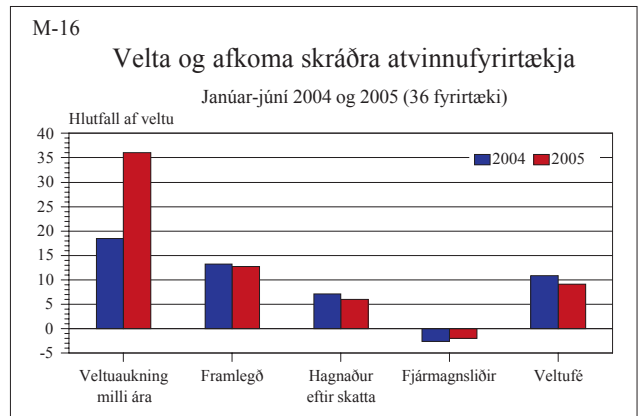
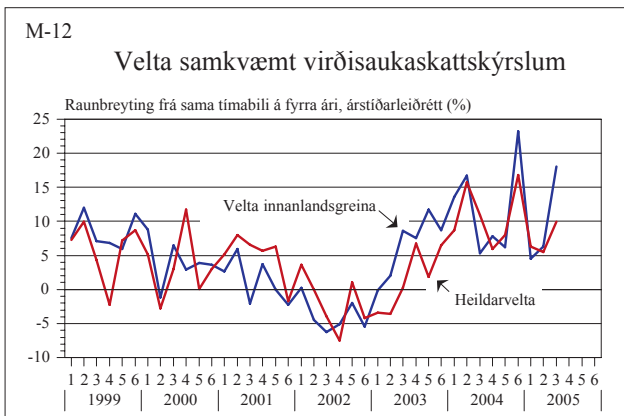
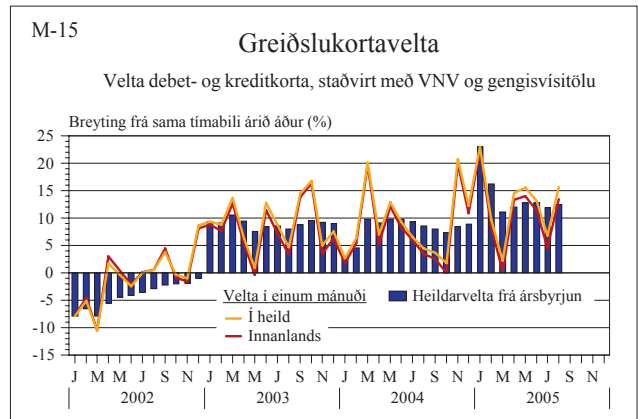
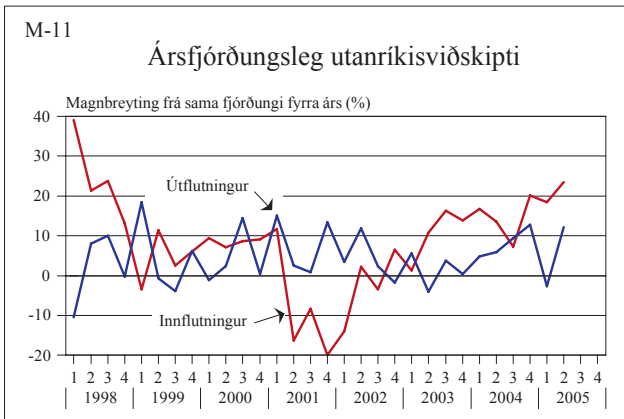
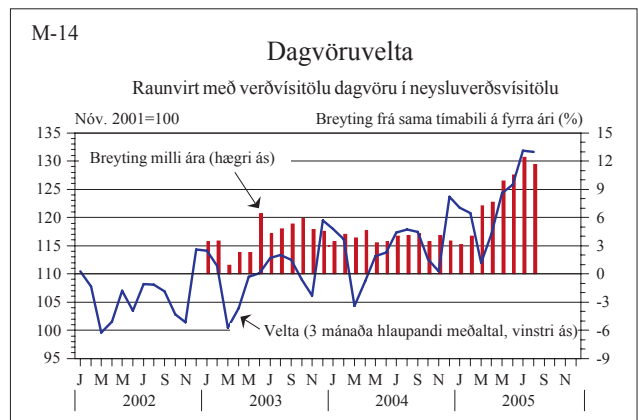
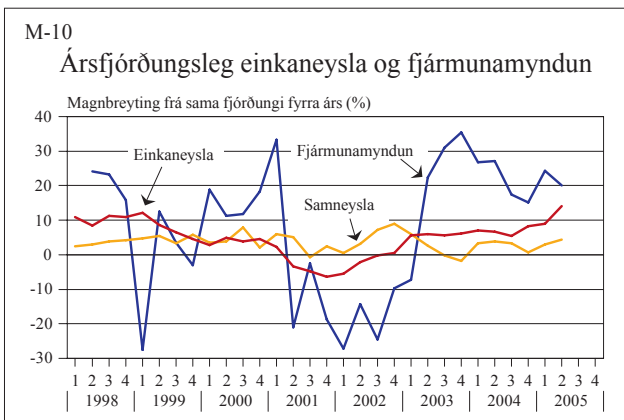
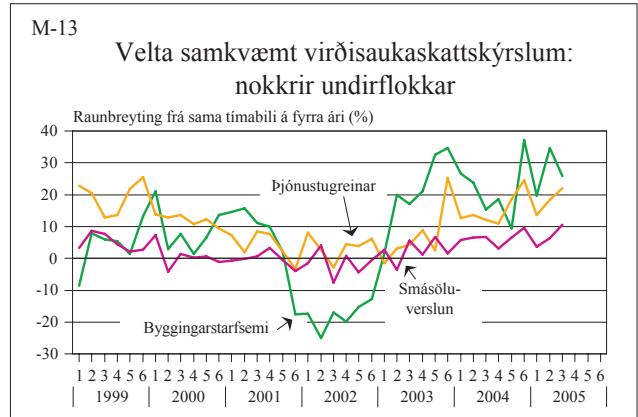
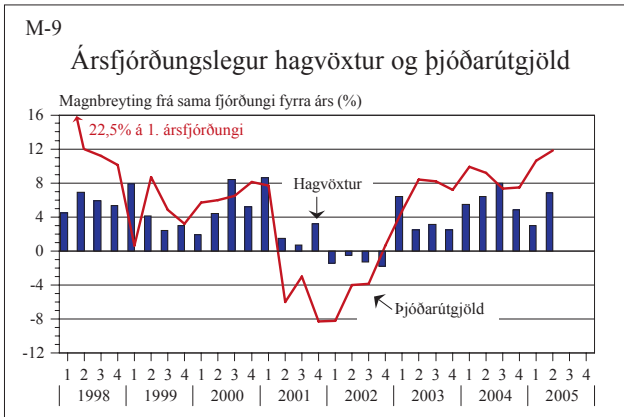
VII Fjármálamarkaðir	Nýjasta tímabil	Nýjasta gildi	Gildi fyrir ári	Breyting í % frá		Frá ársbyrjun	
				næsta tíma-bili á undan	fyrri ári	Meðal-tal	Breyt. frá fyrri ári (%)
Útlán innlánsstofnana til innlendra aðila (ma.kr.).....	ágúst '05	1.457,5	968,3	2,2	50,5	.	.
að frádregnum ætfl. gengis- og vísitöluáhrifum (vísitala)....	ágúst '05	347,2	227,2	2,4	52,8	.	.
- að raungildi (jan. 2002=100).....	ágúst '05	188,9	131,5	0,7	43,6	.	.
Útlán lánakerfisins (ma.kr.).....	júní '05	3.103,2	2.437,1	9,5	27,3	.	.
M3 (ma.kr.).....	ágúst '05	619,1	511,3	0,1	21,1	.	.
Stýrivextir Seðlabankans (%).....	16. september '05	9,5	6,3	0,0	3,3	9,0	3,4
Peningamarkaðsvextir, 3ja mán (%) ¹	16. september '05	9,3	6,5	0,0	2,9	9,1	3,4
Ríkisvixlavextir, 3ja mán (%) ¹	16. september '05	9,5	6,2	0,8	3,3	8,5	3,0
Skammtímaraunvextir 3ja mán r.vix m.v. verðb.álag (%) ¹	16. september '05	.	3,3
Ávöxtunarkrafa ríkisbréfa (RIKB 100317) (%) ¹	16. september '05	7,4	7,6	-0,2	-0,2	7,7	0,3
Ávöxtunarkrafa ríkisbréfa (RIKB 130517) (%) ¹	16. september '05	7,4	7,6	0,1	-0,2	7,5	0,0
Ávöxtunarkrafa íbúðabréfa (HFF 150224) (%) ¹	16. september '05	3,7	4,0	-0,1	-0,3	3,6	.
Ávöxtunarkrafa íbúðabréfa (HFF 150234) (%) ¹	16. september '05	3,6	3,9	0,0	-0,3	3,6	.
Ávöxtunarkrafa íbúðabréfa (HFF 150244) (%) ¹	16. september '05	3,6	3,9	0,0	-0,2	3,6	.
Ávöxtunarkrafa spariskirteina (RIKS 151001) (%) ¹	16. september '05	3,6	3,9	-0,1	-0,3	3,6	-0,4
Meðalvextir óverðtryggðra útlána banka og sparisjóða (%) ¹	16. september '05	15,0	12,6	0,1	2,4	14,4	2,7
Meðalvextir verðtryggðra útlána banka og sparisjóða (%) ¹	16. september '05	6,8	8,2	-0,3	-1,3	7,4	-0,8
Gengisvísitala krónunnar (31. des. 1991=100) ¹	16. september '05	107,7	121,4	-1,7	-13,7	110,5	-11,3

1. Allar tölur nema í tveimur öftustu dálkum miðast við 4 vikna meðaltöl, til þess dags sem tilgreindir er.

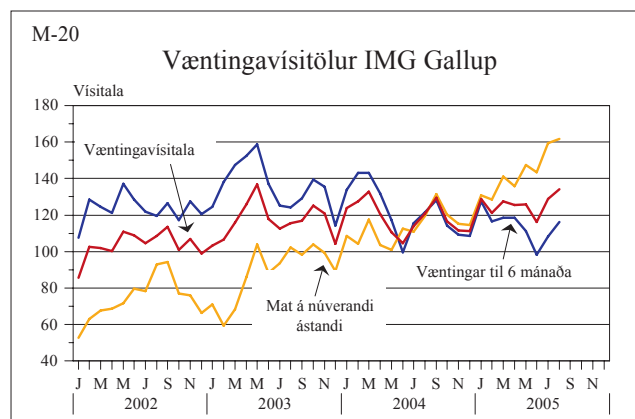
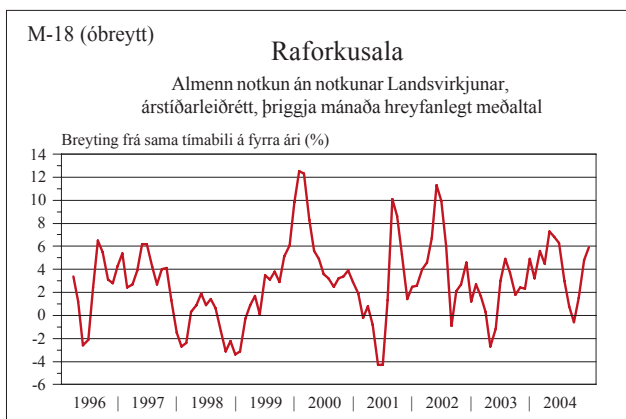
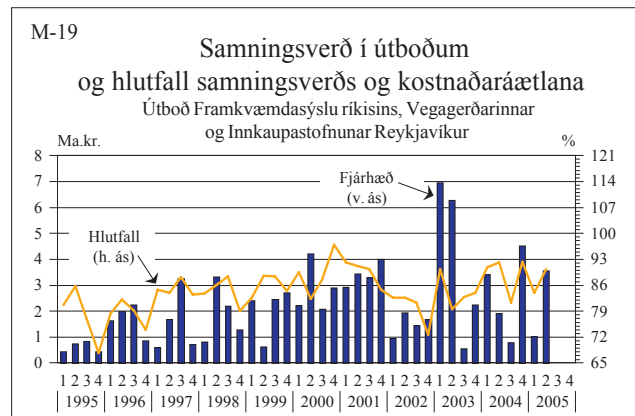
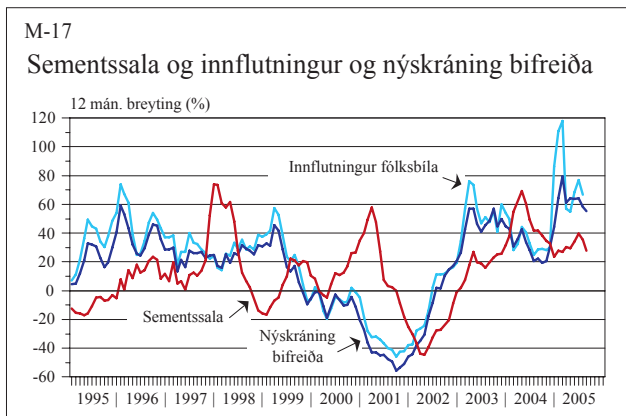
I Verðlagsþróun og verðbólguvæntingar



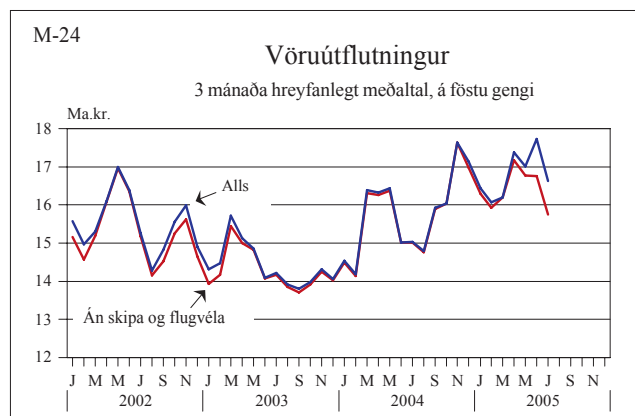
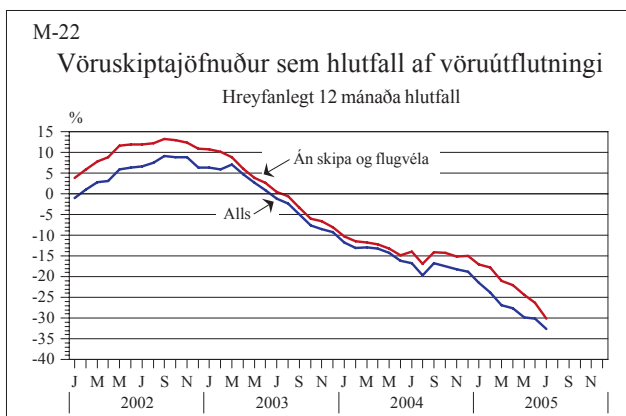
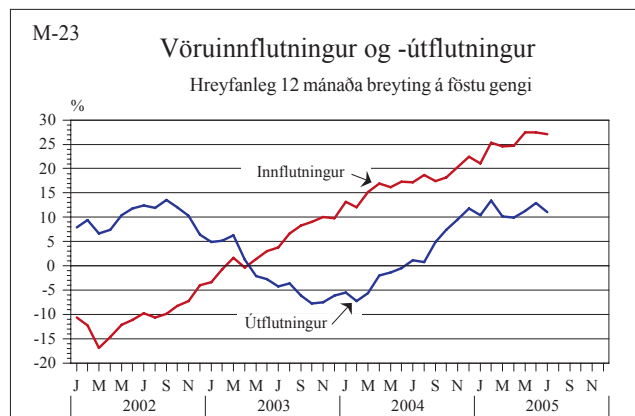
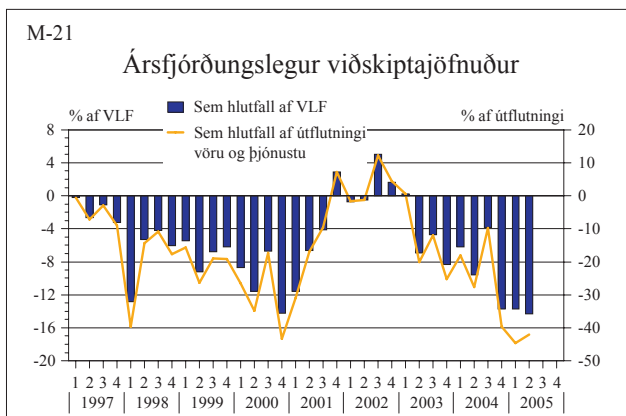
II Framleiðsla og eftirspurn



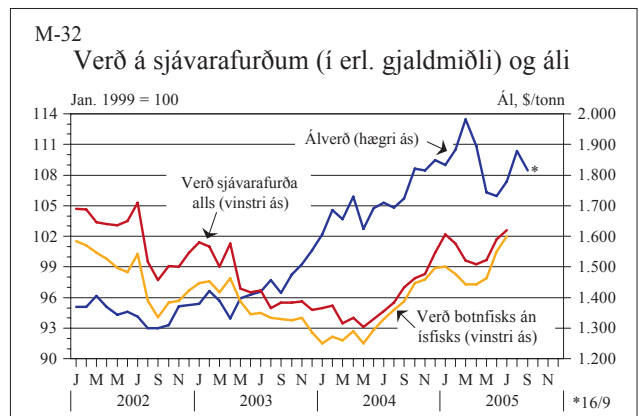
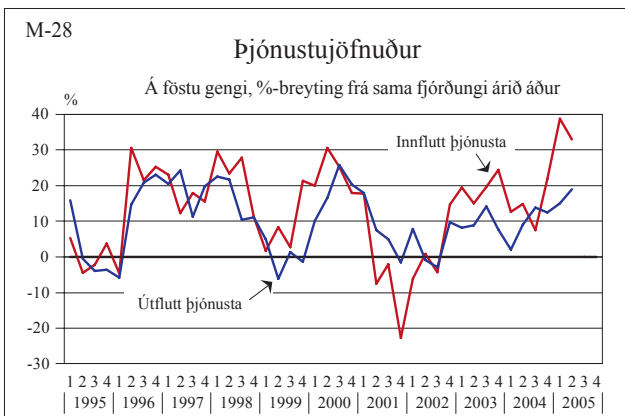
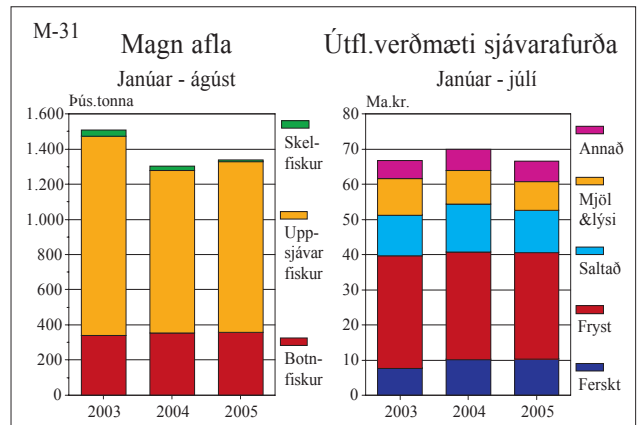
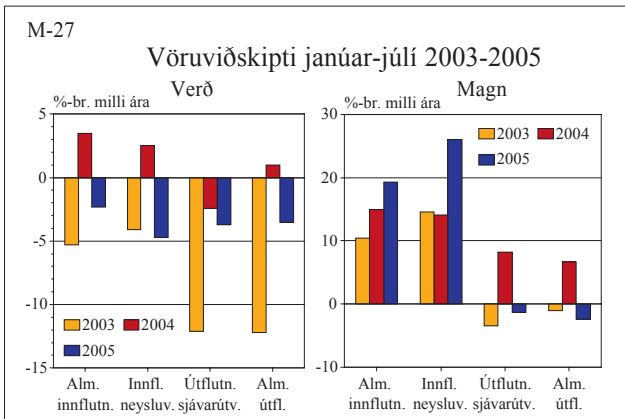
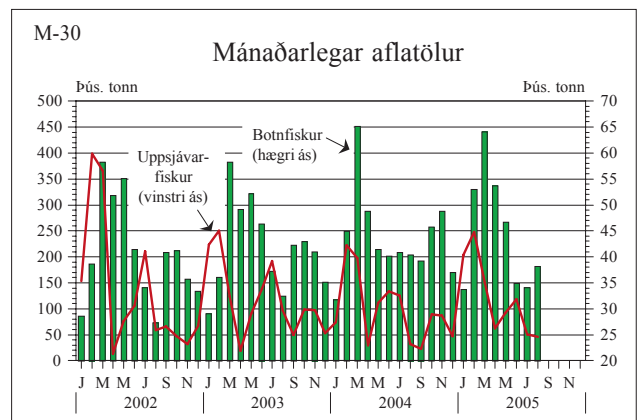
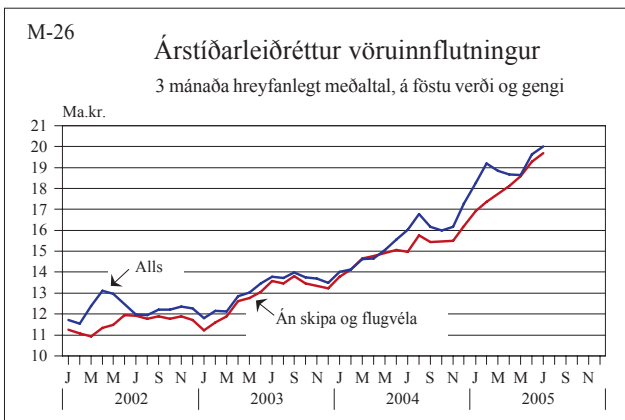
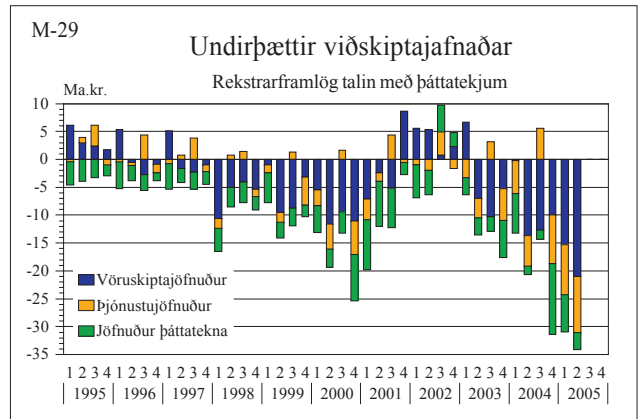
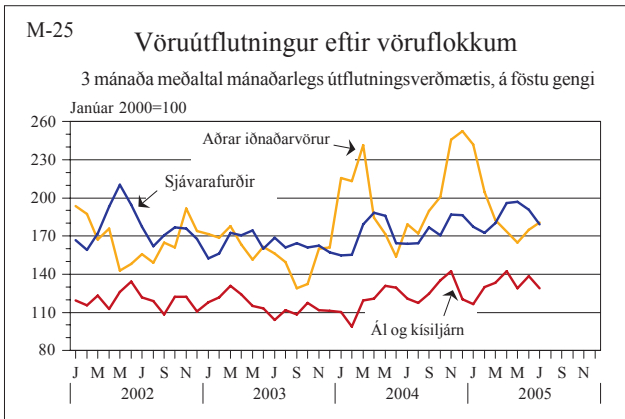
II Framleiðsla og eftirspurn



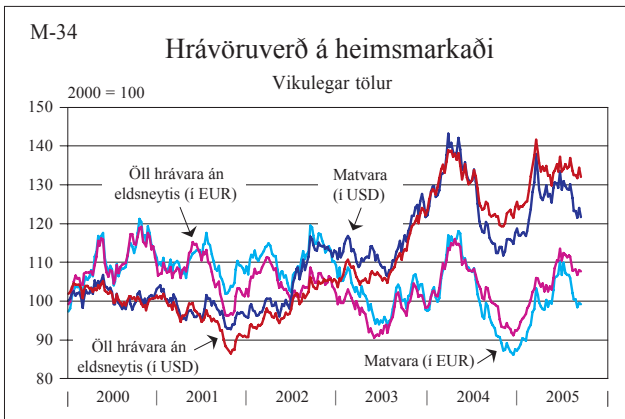
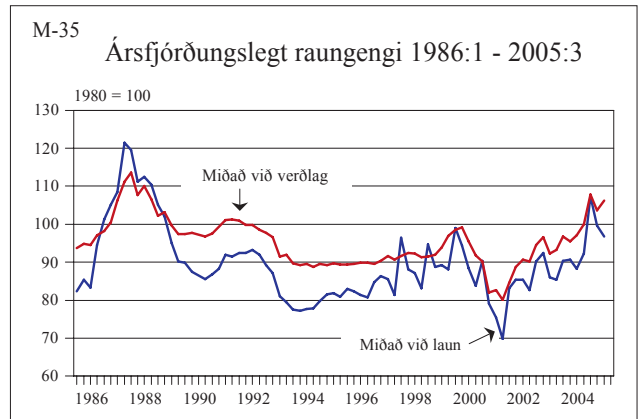
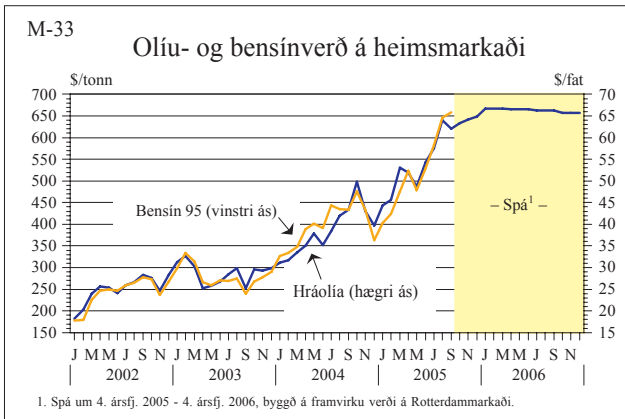
III Utanríkisviðskipti og ytri skilyrði



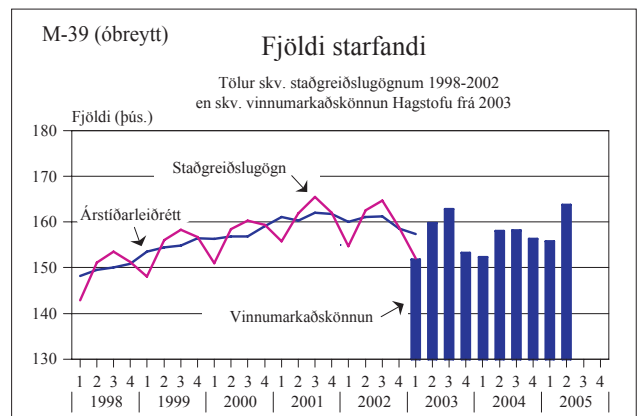
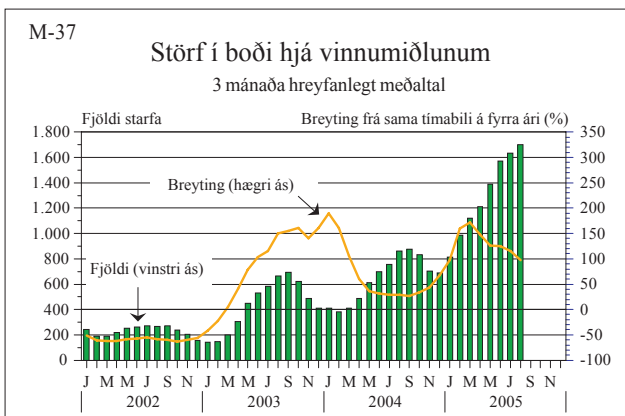
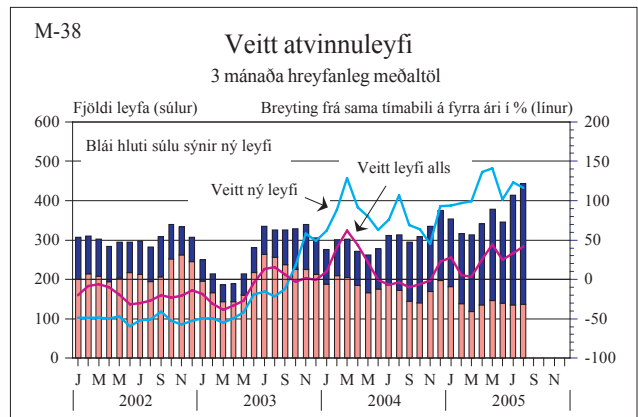
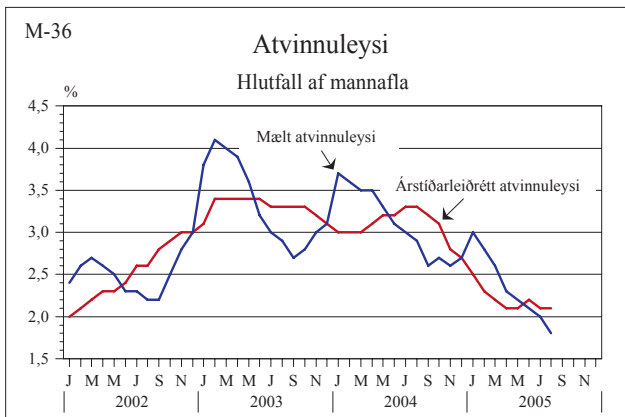
III Utanríkisviðskipti og ytri skilyrði



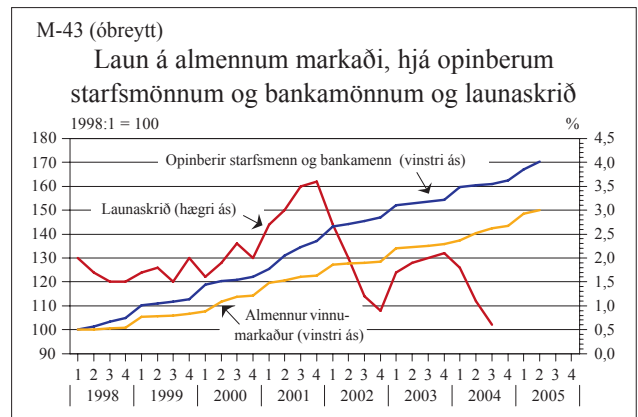
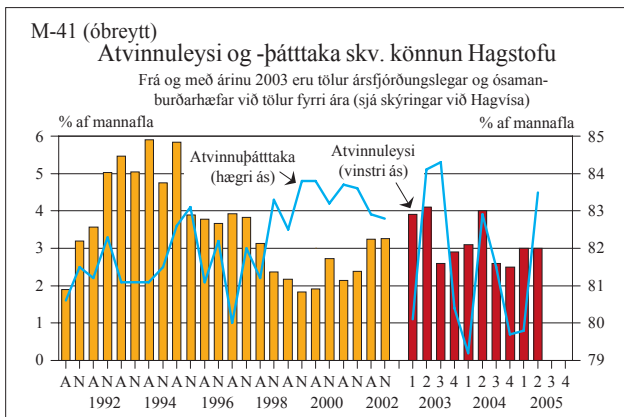
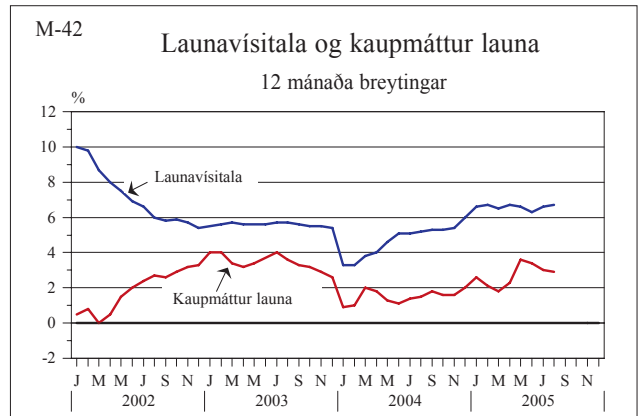
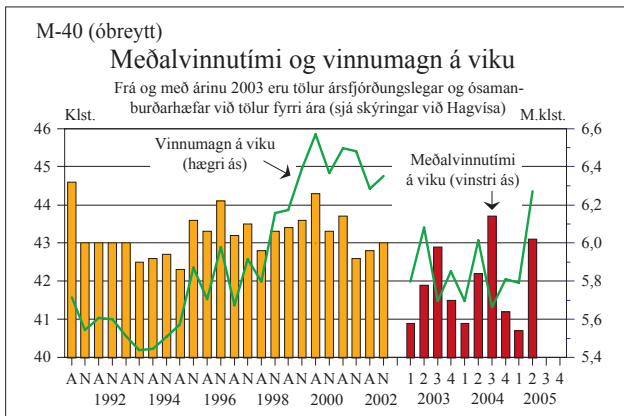
III Utanríkisviðskipti og ytri skilyrði



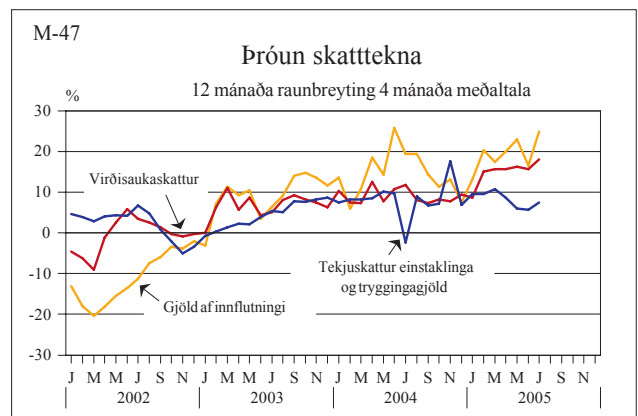
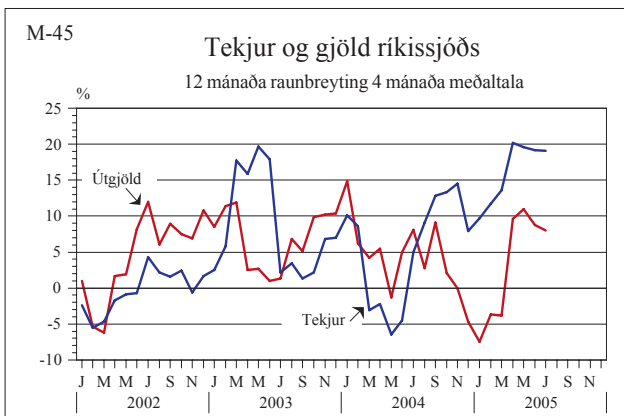
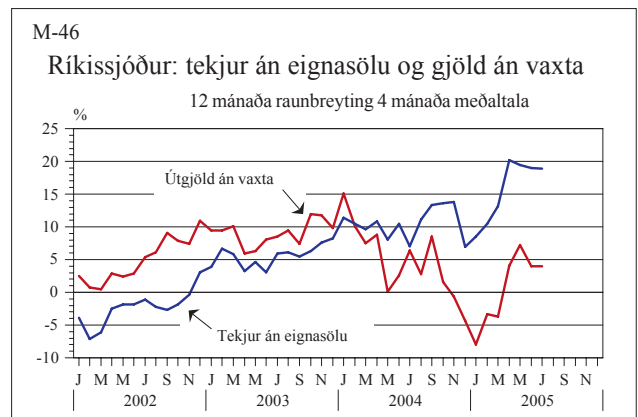
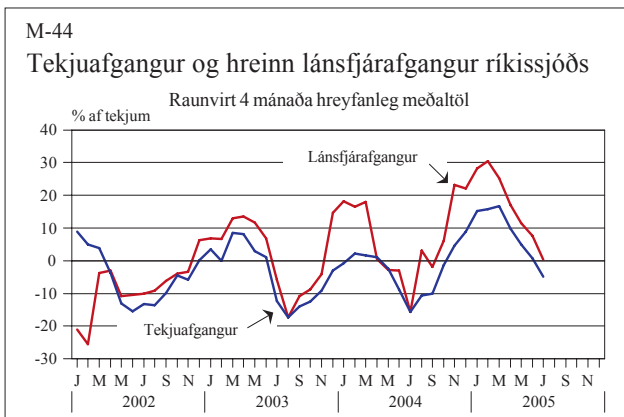
IV Vinnumarkaður og tekjur



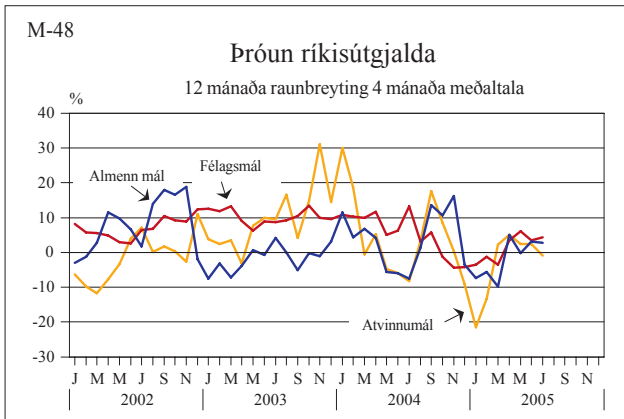
IV Vinnumarkaður og tekjur



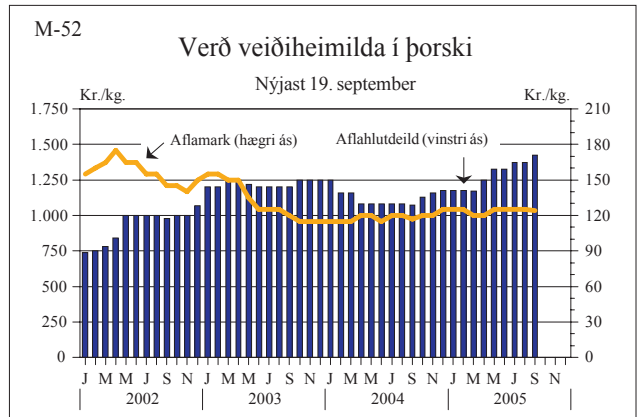
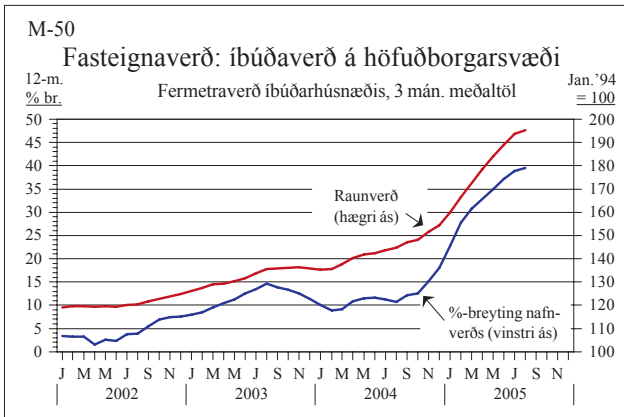
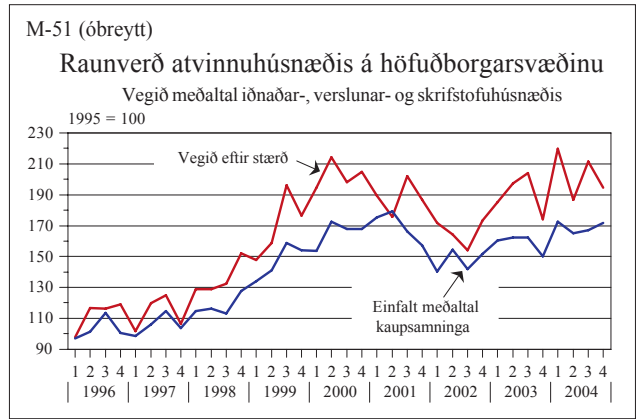
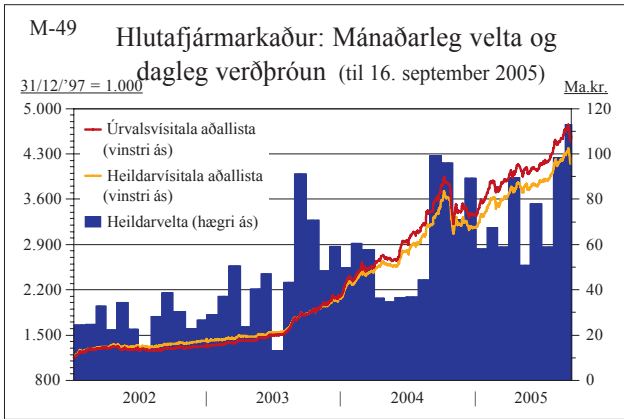
V Opinber fjármál



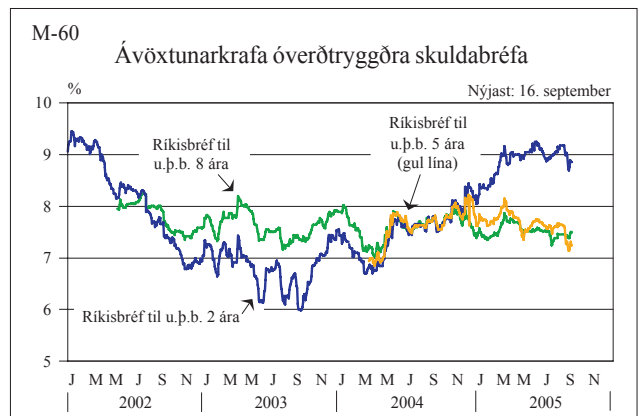
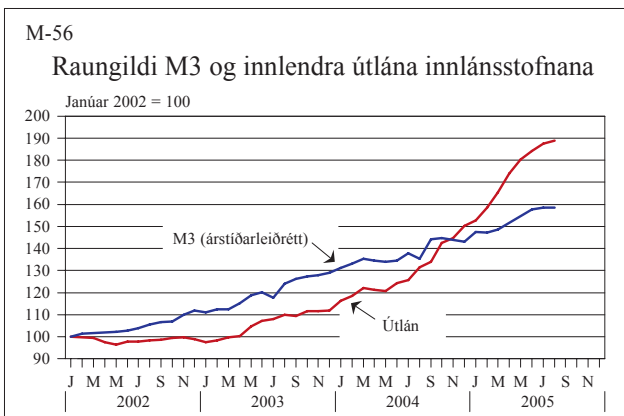
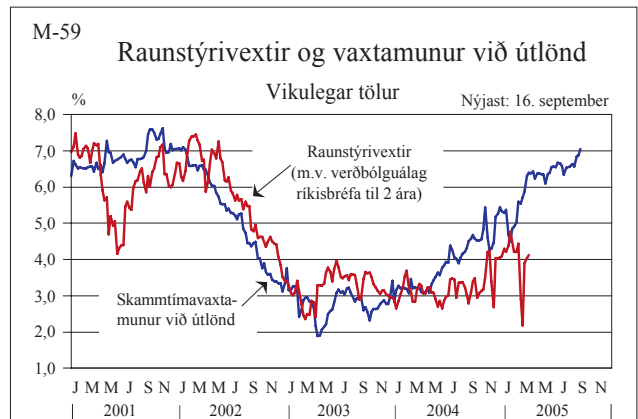
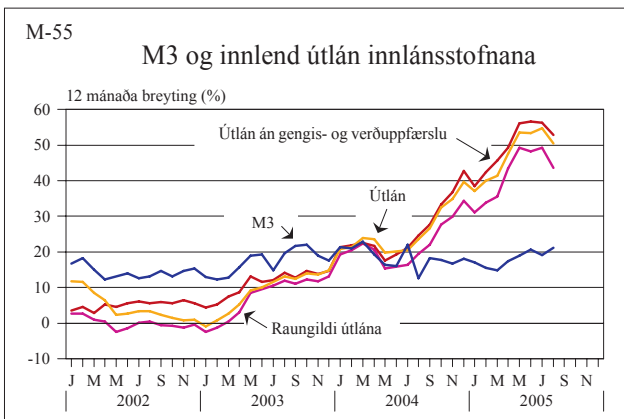
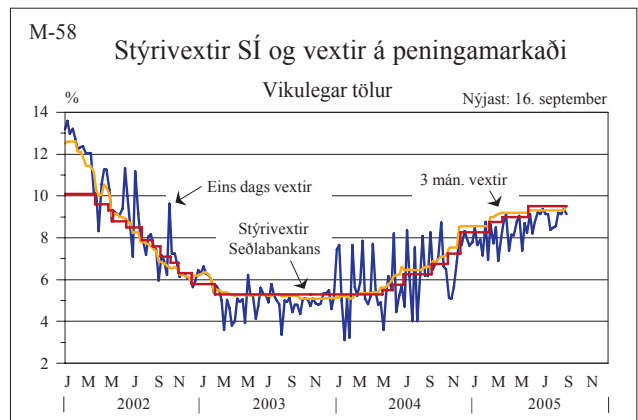
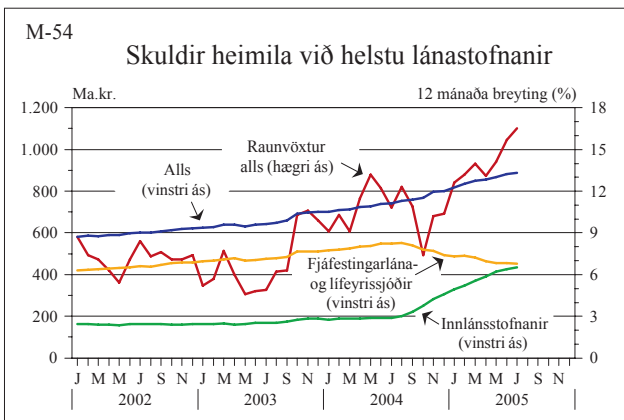
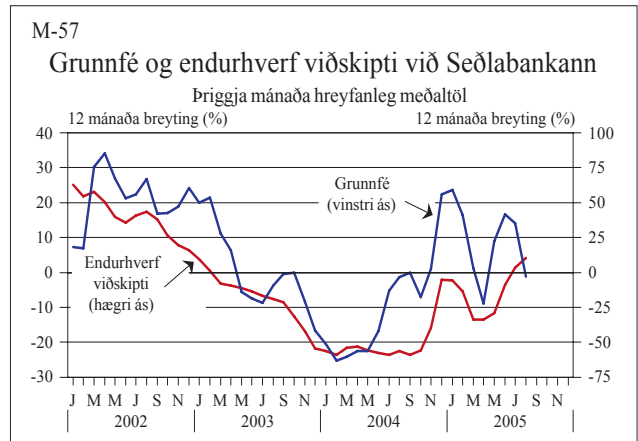
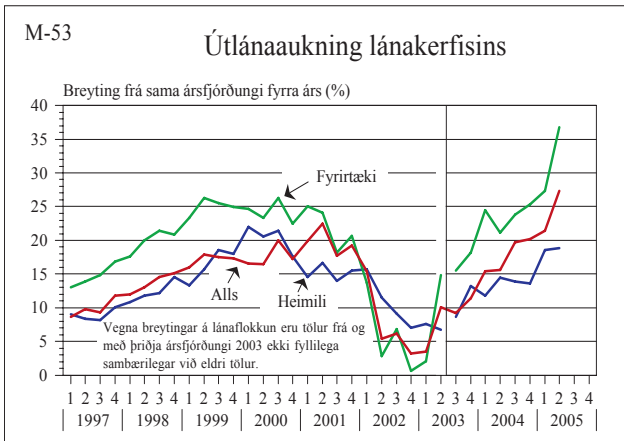
V Opinber fjármál



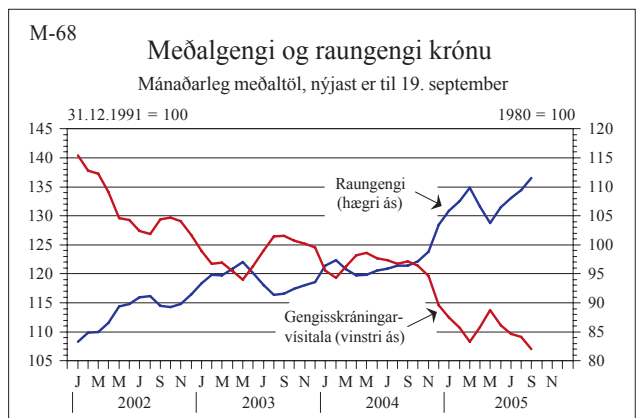
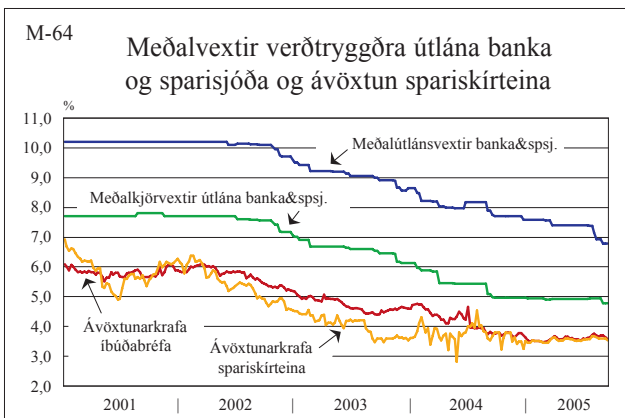
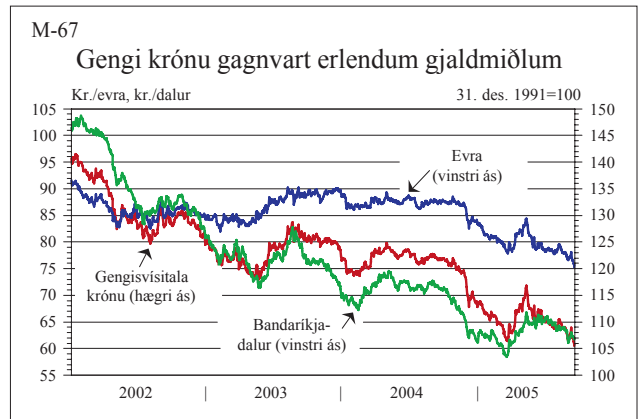
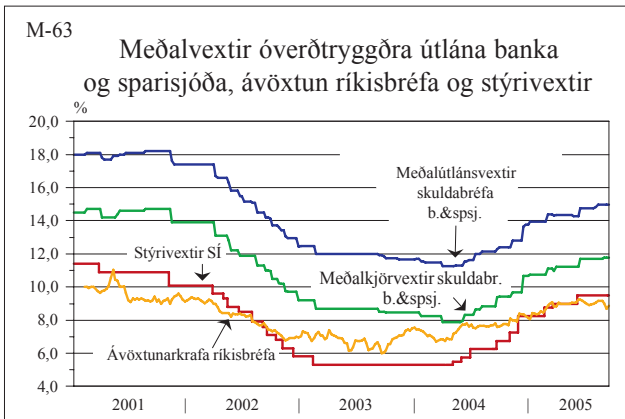
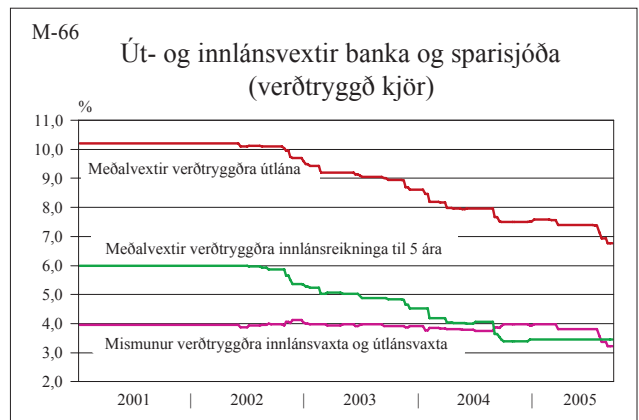
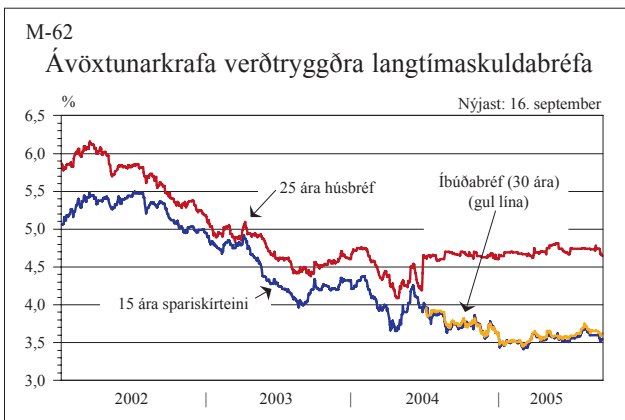
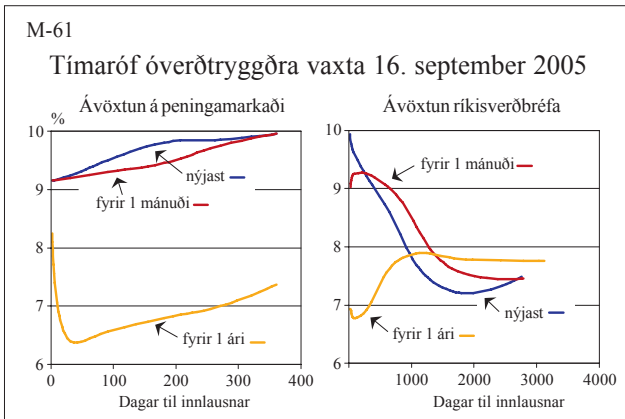
VI Eignamarkaðir



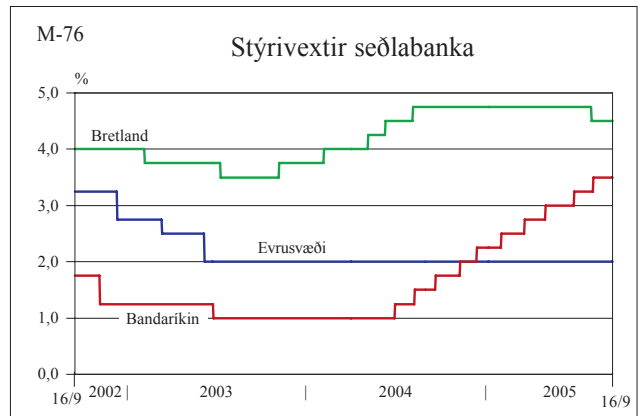
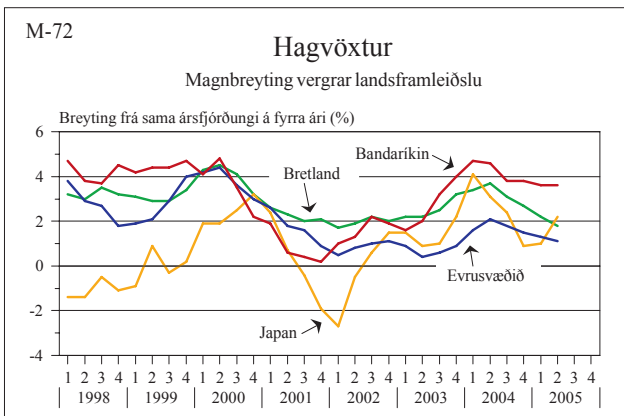
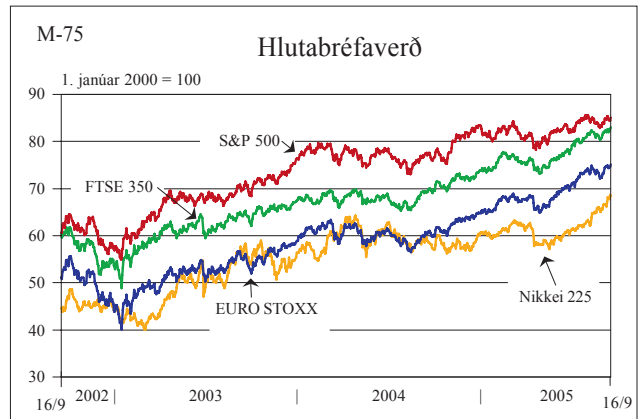
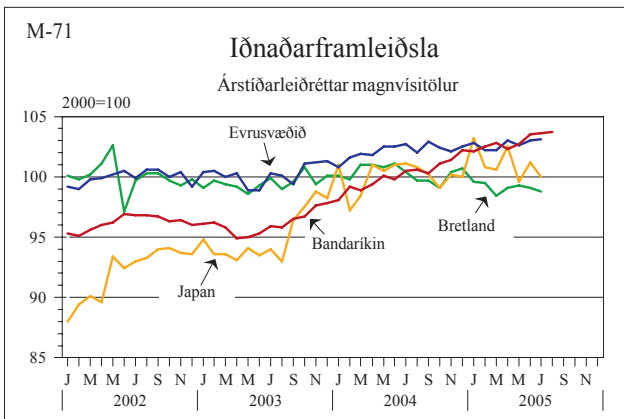
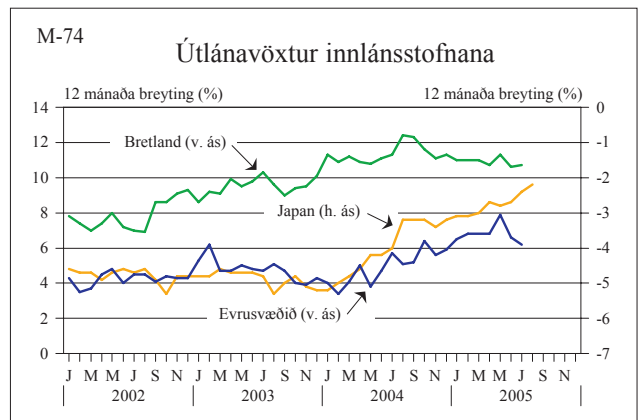
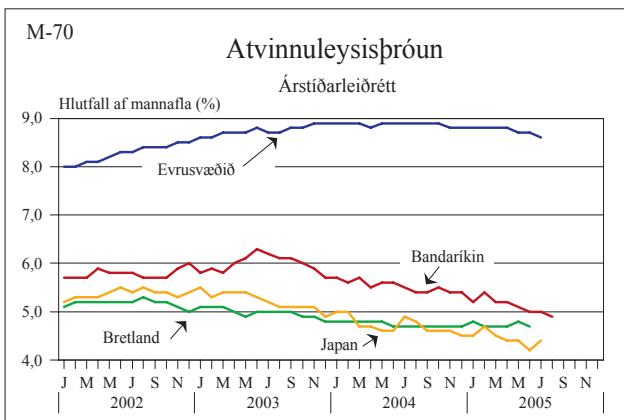
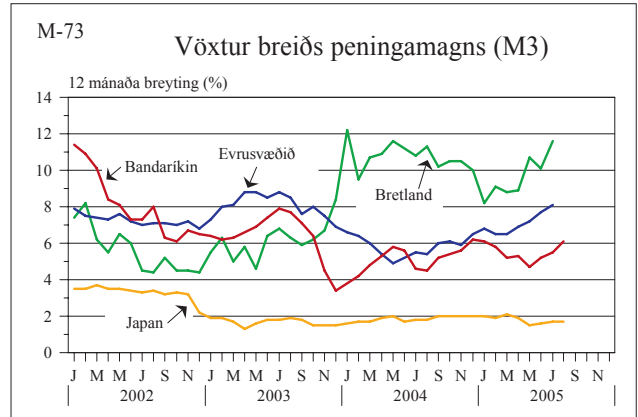
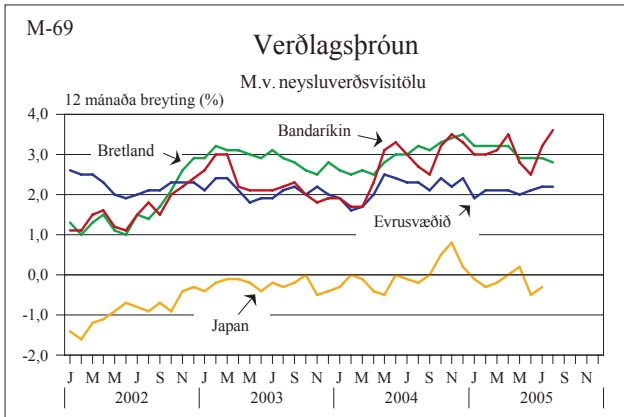
VII Fjármálamarkaðir



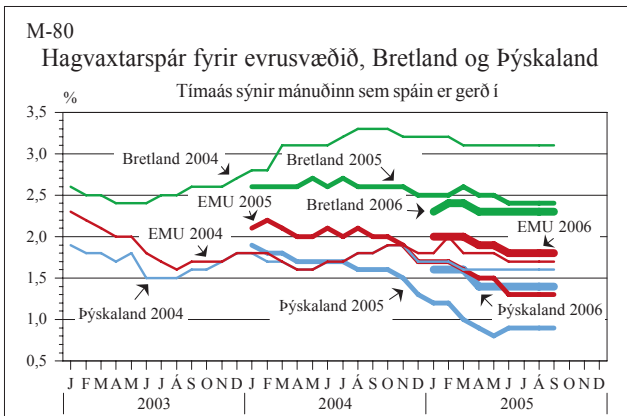
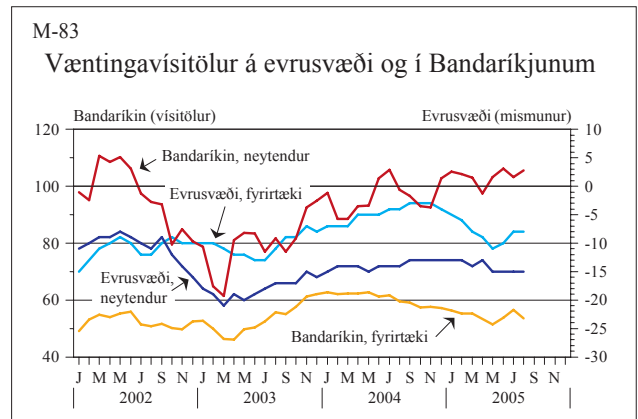
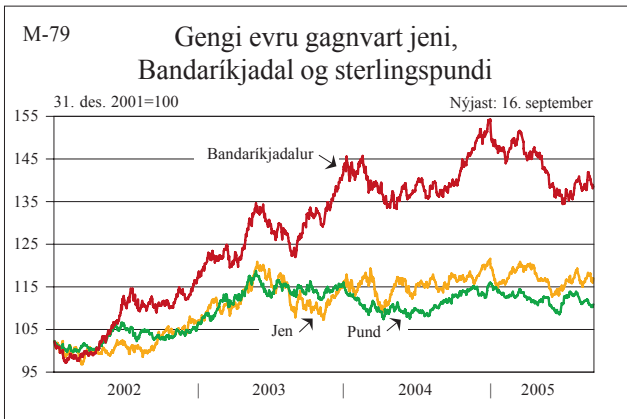
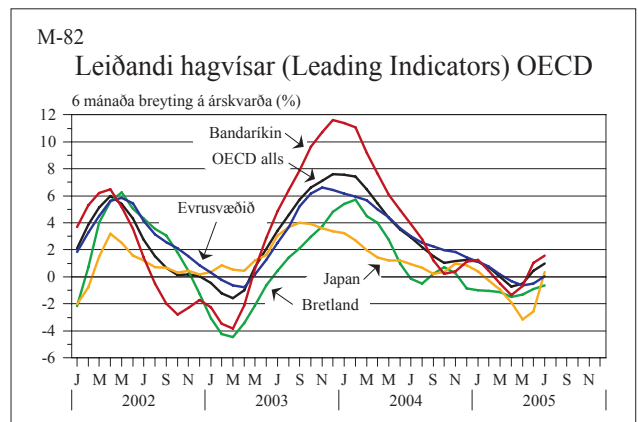
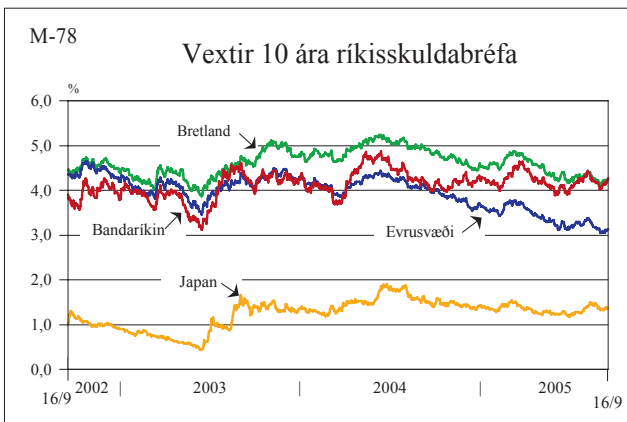
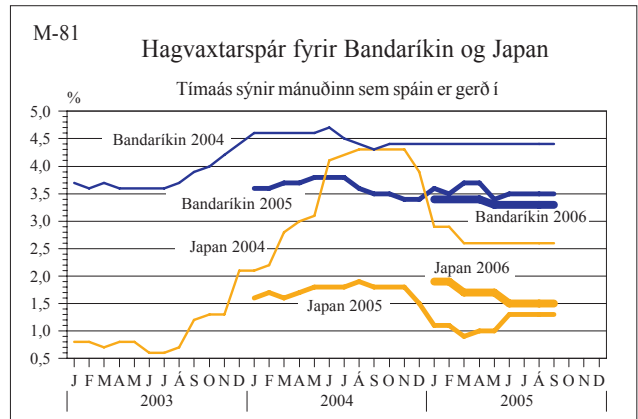
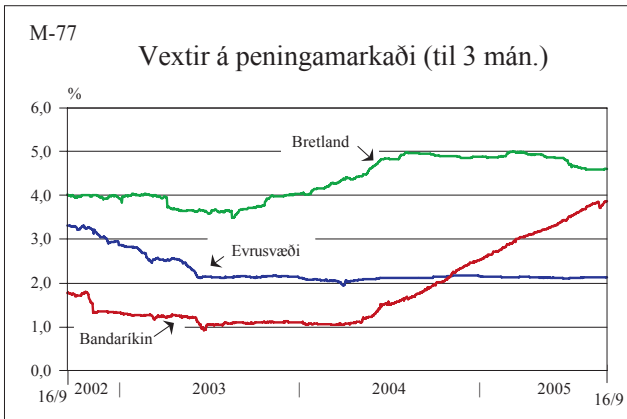
VII Fjármálamarkaðir



VIII Alþjóðleg efnahagsmál



VIII Alþjóðleg efnahagsmál



Skýringar við myndir í Hagvísum Seðlabanka Íslands

Mynd 1. Verðbólga (VNV og kjarnavísitölur)

Heimild: Hagstofa Íslands. Sýndar eru 12 mánaða %-breytingar vísitölu neysluverðs (VNV) og kjarnavísitalna 1 og 2. Kjarnavísitölurnar eru byggðar á sama grunni og VNV en hin fyrri undanskilur verð búvöru, grænmetis, ávaxta og bensíns og hin síðari til viðbótar verð opinberrar þjónustu. Einnig er sýnt verðbólguþétt Seðlabanka Íslands sem tekið var upp í mars 2001.

Mynd 2. Verðlagsþróun: vörur

Heimild: Hagstofa Íslands. Sýndar eru 12 mánaða %-breytingar vísitölu neysluverðs og tveggja undirliða hennar; innlendra vara án búvara og grænmetis og innfluttra vara án áfengis og tóbaks.

Mynd 3. Verðlagsþróun: húsnæði og þjónusta

Heimild: Hagstofa Íslands. Sýndar eru 12 mánaða %-breytingar vísitölu neysluverðs og þriggja undirliða hennar; húsnæðis, opinberrar þjónustu og annarrar þjónustu.

Mynd 4. Verðlagsþróun: matvara, dagvara og bensín

Heimild: Hagstofa Íslands, Seðlabanki Íslands. Sýndar eru 12 mánaða %-breytingar í verðvísitölum þriggja undirflokka vísitölu neysluverðs; matvöru, dagvöru og bensíns.

Mynd 5. Verð innfluttrar vöru í vísitölu neysluverðs og vöruskiptavegin innflutningsgengisvísitala

Heimildir: Hagstofa Íslands, Seðlabanki Íslands. Verð á innfluttum vörum án áfengis og tóbaksverðs í vísitölu neysluverðs. Vísitala með meðaltal tímabilsins sem myndin sýnir sem grunnildi. Vöruskiptavegin innflutningsgengisvísitala, meðaltal mánaðar, mars 1997 = 100.

Mynd 6. Undirliðir verðbólgu

Heimild: Hagstofa Íslands. Sýndar eru áhrif breytinga í nokkrum helstu undirflokkum vísitölu neysluverðs á sl. 1, 3, 6 og 12 mánuðum. Flokkarnir eru fimm: innlendar vörur án búvöru og grænmetis, innfluttar vörur án áfengis og tóbaks, húsnæði, opinber þjónusta og þjónusta á almennum markaði.

Mynd 7. Verðbólga á Íslandi og í viðskiptalöndunum

Heimildir: Hagstofa Íslands, Eurostat. Verðbólga á Íslandi og á EES-svæðinu miðað við 12 mánaða breytingu samræmdrar vísitölu neysluverðs (HICP). Verðbólga í viðskiptalöndunum er miðuð við 12 mánaða breytingu vísitölu neysluverðs í Bandaríkjunum, Japan og Sviss en 12 mánaða breytingu í samræmdrar vísitölu neysluverðs í öðrum viðskiptalöndum.

Mynd 8. Verðbólguvæntingar

Heimild: Seðlabanki Íslands. Mælikvarðar á verðbólguvæntingar eru annars vegar verðbólguvæntingar almennings og fyrirtækja og hins vegar verðbólguálag ríkisskuldabréfa. Væntingar eru skv. könnunum sem IMG Gallup gerir fyrir Seðlabankann. Á árunum 2000-2002 sá IBM (áður PriceWaterHouseCoopers) um kannanirnar á verðbólguvæntingum almennings. Spurt er hver verðbólgan muni verða næstu 12 mánuði. Verðbólguálag ríkisskuldabréfa til 2 og 3 ára er reiknað út frá ávöxtunarkröfu ríkisvixla, ríkisbréfa og spariskírteina. Búnir eru til ferlar fyrir ávöxtun m.v. tímalengd þar sem brúað (interpolerað) er á milli einstakra flokka óverðtryggðra bréfa og verðtryggðra. Verðbólguálagið er þá munurinn á ávöxtun ferlanna í tilteknum tímalengdum. Fram til 15. apríl 2003 er verðbólguálag sýnt sem hlutfall ávöxtunarkröfu ríkisbréfa og spariskírteina til svipaðrar tímalengdar. Tölur eru í mánaðarlok. Upplýsingar um verðbólguálag skortir frá mars 2005.

Mynd 9. Ársfjórðungslegur hagvöxtur og þjóðarútgjöld

Heimild: Hagstofa Íslands. Magnbreyting vergrar landsframleiðslu og þjóðarútgjalda frá sama fjórðungi á fyrra ári. Í september 2005 var tekin upp árleg keðjutenging við útreikning magnbreytinga og tölur aftur til ársins 1997 endurreiknaðar á þann hátt.

Mynd 10. Ársfjórðungsleg neysla og fjárfesting

Heimild: Hagstofa Íslands. Magnbreyting einkaneyslu, samneyslu og fjármunamyndunar frá sama fjórðungi á fyrra ári. Í september 2005 var tekin upp árleg keðjutenging við útreikning magnbreytinga og tölur aftur til ársins 1997 endurreiknaðar á þann hátt.

Mynd 11. Ársfjórðungsleg utanríkisviðskipti

Heimild: Hagstofa Íslands. Magnbreyting útflutnings og innflutnings frá sama fjórðungi á fyrra ári. Í september 2005 var tekin upp árleg keðjutenging við útreikning magnbreytinga og tölur aftur til ársins 1997 endurreiknaðar á þann hátt.

Mynd 12. Velta samkvæmt virðisaukaskattskýrslum

Heimildir: Hagstofa Íslands, Seðlabanki Íslands. Sýndar eru tölur um heildarveltu og veltu innanlandsgreina. Tölur eru raunvirtar með vísitölu neysluverðs, vísitölu neysluverðs án húsnæðis eða vísitölu neysluverðs án bensíns og húsnæðis, eftir því sem við á, og árstíðarleiddréttar.

Mynd 13. Velta samkvæmt virðisaukaskattskýrslum: nokkrir undirflokkar

Heimildir: Hagstofa Íslands, Seðlabanki Íslands. Sýndar eru tölur um þrjá undirflokkar; byggingarstarfsemi, smásöluverslun og þjónustugreinar. Tölur eru raunvirtar með vísitölu neysluverðs, vísitölu neysluverðs án húsnæðis eða vísitölu neysluverðs án bensíns og húsnæðis, eftir því sem við á, en ekki árstíðarleiddréttar.

Mynd 14. Dagvöruvelta

Heimild: Samtök verslunar og þjónustu (SVP). Velta dagvöru í smásölu samkvæmt smásöluvísitölu SVP-IMG. Raunvirt með verðvísitölu dagvöru frá Hagstofu. Nóvember 2001=100. Reiknað er hreyfanlegt þriggja mánaða meðaltal veltu og þannig sýnd bæði vísitala veltu og breyting hennar frá fyrra ári. Vísitalan er reiknuð af IMG skv. upplýsingum sem berast beint frá fyrirtækjum og er miðað við að a.m.k. 80% fyrirtækja í greininni skili upplýsingum.

Mynd 15. Greiðslukortavelta

Heimild: Seðlabanki Íslands. Velta greiðslukorta (samanlögð velta debetkorta og kreditkorta) innanlands og í heild (innanlands og erlendis). Staðvirt er með vísitölu neysliverðs (velta innanlands) og meðalgengisvísitölu (velta erlendis). Sýnd er breyting veltu frá fyrra ári í %, annars vegar í einum mánuði og hins vegar á tímabilinu frá ársbyrjun til loka hvers mánaðar.

Mynd 16. Velta og afkoma skráðra atvinnufyrirtækja

Heimild: Seðlabanki Íslands. Sýnd er raunveltuaukning og eftirfarandi hlutföll af veltu: hagnaður fyrir afskriftir og fjármagnsliði (framlegð), hagnaður eftir skatta, fjármagnsliðir og veltufé. Úrtak er parað við fyrra ár og notaðar fyrirliggjandi upplýsingar hverju sinni.

Mynd 17. Sementssala og innflutningur og nýskráning bifreiða

Heimildir: Aalborg Portland Ísland hf., BM Vallá, Bilgreinasambandið, Hagstofa Íslands og Sementsverksmiðjan hf. Samanlögð sementssala þriggja seljenda. Sementssala í hverjum mánuði er árstíðarleidd. Tölur um innflutning bifreiða eru frá Hagstofu og ná yfir fólksbíla eingöngu. Tölur um nýskráningu bifreiða eru frá Bilgreinasambandinu og ná yfir bæði nýjar og notaðar bifreiðir í öllum flokkum (fólks-, hópferða-, vöru- og sendibifreiðir). Í öllum tilvikum er reiknað er þriggja mánaða hreyfanlegt meðaltal og sýnd 12 mánaða breyting þess.

Mynd 18. Raforkusala

Heimild: Orkustofnun. Almenn raforkunotkun (þ.e. án notkunar stóriðju), án notkunar Landsvirkjunar. Árstíðarleiddar, mánaðarlegar tölur, sýndar sem breyting þriggja mánaða hreyfanlegs meðaltals yfir 12 mánuði.

Mynd 19. Samningsverð í útboðum og hlutfall samningsverðs og kostnaðaráætlana

Heimildir: Framkvæmdasýsla ríkisins, Innkaupastofnun Reykjavíkur og Vegagerðin. Miðað er við ársfjórðungslegt, vegið meðaltal samninga. Sýnd er fjárhæð samninga og hlutfall samningsverðs og kostnaðaráætlana.

Mynd 20. Væntingavísitölur IMG Gallup

Heimild: IMG Gallup. Væntingavísitala IMG Gallup ásamt vísitölum um mat á núverandi ástandi og væntingar til 6 mánaða.

Mynd 21. Ársfjórðungslegur viðskiptajöfnuður

Heimildir: Seðlabanki og Hagstofa Íslands. Viðskiptajöfnuður sýndur sem hlutfall af (i) vergri landsframleiðslu og (ii) útflutningi vöru og þjónustu í sama ársfjórðungi.

Mynd 22. Vöruskiptajöfnuður sem hlutfall af vöruútflutningi

Heimild: Hagstofa Íslands. Hreyfanlegt 12 mánaða hlutfall.

Mynd 23. Vöruinnflutningur og vöruútflutningur

Heimild: Hagstofa Íslands. Innflutningur eða útflutningur síðustu 12 mánaða sem hlutfall af 12 mánuðum þar á undan.

Mynd 24. Vöruútflutningur

Heimildir: Hagstofa Íslands, Seðlabanki Íslands. Verðmæti vöruútflutnings, reiknað á föstu gengi m.v. útflutningsvegna meðalgengisvísitölu. Sýnt er 3 mánaða hreyfanlegt meðaltal, fyrir heildarvöruútflutning og vöruútflutning að undanskildum skipum og flugvélum.

Mynd 25. Vöruútflutningur eftir vöruflokkum

Heimildir: Hagstofa Íslands, Seðlabanki Íslands. Sýnt er útflutningsverðmæti þriggja flokka útflutningsvara (sjávarafurðir, ál og kísiljárn og iðnaðarvörur), reiknað á föstu gengi. Þriggja mánaða hreyfanlegt meðaltal sýnt sem vísitala, janúar 2000=100.

Mynd 26. Árstíðarleiddar vöruinnflutningur

Heimildir: Hagstofa Íslands, Seðlabanki Íslands. Hreyfanlegt 3 mánaða meðaltal vöruinnflutnings er árstíðarleidd. Sett á fast verð og gengi með vísitölu erlendis verðlags og meðalgengisvísitölu m.v. innflutning. Vísitala erlendis verðlags er fengin með því að vege saman með gengisvog vísitölur verðlags í helstu viðskiptalöndum.

Mynd 27. Verð- og magnþróun í vöruviðskiptum

Heimild: Hagstofa Íslands. Verð og magnþróun innflutnings og útflutnings. Almennur innflutningur jafngildir heildarvöruinnflutningi að frátöldum skipum flugvélum og ýmsum vörum (afgangslíður). Almennur útflutningur jafngildir heildarvöruútflutningi að fráregnum skipum, flugvélum og ýmsum vörum (afgangslíður).

Mynd 28. Þjónustujöfnuður

Heimild: Seðlabanki Íslands. Sýnd er breyting verðmætis útfluttrar og innfluttrar þjónustu frá sama fjórðungi fyrra árs, reiknað á föstu gengi.

Mynd 29. Undirþættir viðskiptajafnaðar

Heimild: Seðlabanki Íslands. Viðskiptajöfnuður í hverjum ársfjórðungi í ma.kr., skipt eftir helstu undirþáttum (vöruskiptajöfnuður, þjónustujöfnuður og þáttatekjujöfnuður.) Rekstrarframlög eru talin með þáttatekjum.

Mynd 30. Mánaðarlegar aflatölur

Heimild: Fiskistofa. Mánaðarlegt aflamagn (í tonnum) botnfisks og uppsjávarfisks.

Mynd 31. Afli og útflutningsverðmæti sjávarafurða

Heimildir: Fiskistofa og Hagstofa Íslands. Afli íslenskra skipa á heimamiðum og fjarimiðum. Sýnt er aflamagn eftir helstu flokkum, uppsafnað frá ársbyrjun til loka næstliðins mánaðar. Verðmæti útfluttra sjávarafurða eftir helstu flokkum eru f.o.b.-tölur á nafnvirði, uppsafnaðar frá áramótum, en ná oftast mánuði styttra fram en tölur um aflamagn.

Mynd 32. Verð á sjávarafurðum og áli

Heimildir: Hagstofa Íslands og London Metal Exchange (LME). Verð sjávarafurða mælt í íslenskum krónum skv. mánaðarlegum verðvísitölum Hagstofu Íslands Það er umreiknað yfir í erlendan gjaldmiðil með því að deila með vöruskiptavog m.v. útflutning. Verð áls frá LME í Bandaríkjadöllum. Sýnd eru mánaðarleg meðaltöl og auk þess nýjasta álverð. Ekki er árstíðarleiddrétt.

Mynd 33. Olíu- og bensínverð

Heimild: Bloomberg. Hráolía, bensín og IPE, framvirkt verð. Sýnd eru mánaðarleg meðaltöl, seinustu dagverð og framvirkt verð næstu fjögurra ársfjórðunga í Bandaríkjadöllum.

Mynd 34. Hrávöruverð á heimsmarkaði

Heimild: EcoWin/Economist. Vikulegar tölur. Sýndar eru tvær vísitölur; hrávöruverð í heild án eldsneytis og verð matvæla, bæði í Bandaríkjadöllum og evrum.

Mynd 35. Ársfjórðungslegt raungengi

Heimild: Seðlabanki Íslands. Ársfjórðungslegar tölur. Raungengi miðað við hlutfallslegt neysluverð annars vegar og hlutfallsleg laun hins vegar.

Mynd 36. Atvinnuleysi

Heimildir: Vinnuálastofnun, Seðlabanki Íslands. Mánaðarlegar tölur. Skráð atvinnuleysi sem hlutfall af mannafla, mælt og árstíðarleiddrétt. Skráð atvinnuleysi er meðalfjöldi einstaklinga sem skráðir eru á atvinnumiðlunum á öllu landinu, sem hlutfall af áætluðum mannafla á vinnumarkaði í hverjum mánuði.

Mynd 37. Störf í boði hjá vinnumiðlunum

Heimild: Vinnuálastofnun. Framboð á lausum störfum hjá vinnumiðlunum í lok hvers mánaðar. Þriggja mánaða hreyfanleg meðaltöl.

Mynd 38. Veitt atvinnuleyfi

Heimild: Vinnuálastofnun. Heildarfjöldi útgefna atvinnuleyfa er sýndur og einnig fjöldi nýrra leyfa (og leyfa vegna nýs vinnustaðar). Þriggja mánaða hreyfanleg meðaltöl.

Mynd 39. Fjöldi starfandi

Heimildir: Hagstofa Íslands, Seðlabanki Íslands. Frá 2003 er byggt á upplýsingum úr ársfjórðungslegri vinnumarkaðsrannsókn Hagstofu. Fram til ársins 2003 var byggt á upplýsingum úr staðgreiðslugögnum. Niðurstöður frá og með janúar 2003 eru því ekki fyllilega sambærilegar við fyrri niðurstöður.

Mynd 40. Meðalvinnutími og heildarvinnutími á viku

Heimild: Hagstofa Íslands. Byggt er á upplýsingum úr vinnumarkaðsrannsókn Hagstofu. Fram til ársins 2003 náði vinnumarkaðsrannsóknin einungis til sinnar hvorrar vikunnar í apríl og nóvember en frá og með janúar 2003 er rannsóknin samfelld, hverju ársfjórðungsúrtaki skipt jafnt á 13 vikur og niðurstöður birtar ársfjórðungslega. Niðurstöður frá og með janúar 2003 eru því ekki fyllilega sambærilegar við fyrri niðurstöður. Heildarvinnutími er margfeldi fjölda þeirra sem voru við vinnu í viðmiðunarviku og meðalvinnutíma þeirra.

Mynd 41. Atvinnuleysi og atvinnuþátttaka skv. könnun Hagstofu

Heimild: Hagstofa Íslands. Byggt er á upplýsingum úr vinnumarkaðsrannsókn Hagstofu. Fram til ársins 2003 náði vinnumarkaðsrannsóknin einungis til sinnar hvorrar vikunnar í apríl og nóvember en frá og með janúar 2003 er rannsóknin samfelld, hverju ársfjórðungsúrtaki skipt jafnt á 13 vikur og niðurstöður birtar ársfjórðungslega. Niðurstöður frá og með janúar 2003 eru því ekki fyllilega sambærilegar við fyrri niðurstöður.

Mynd 42. Launavísitala og kaupmáttur launa

Heimild: Hagstofa Íslands. 12 mánaða breyting launavísitölunnar, tímabil miðast við útreikningstíma. Kaupmáttur sem launavísitala staðvirk með vísitölu neysluverðs.

Mynd 43. Laun á almennum markaði, hjá opinberum starfsmönnum og launaskrið

Heimildir: Hagstofa Íslands, Seðlabanki Íslands. Ársfjórðungslegar tölur. Laun á almennum markaði og laun hjá opinberum starfsmönnum og bankamönnum eru undirliðir launavísitölunnar. Tímabil miðast við útreikningstíma vísitölunnar. Launaskrið er hækkun launa á almennum markaði samkvæmt launavísitölu umfram mat hagfræðisviðs á hækkun vegna kjarasamninga. Myndin sýnir launaskrið yfir sl. fjóra ársfjórðunga.

Mynd 44. Tekjuafgangur og hreinn lánsfjárafgangur ríkissjóðs

Heimild: Mánaðaryfirlit Fjársýslu ríkisins í úrvinnslu Seðlabanka Íslands. Tekjuafgangur síðustu fjögurra mánaða sem hlutfall af tekjum sömu mánaða, hvort tveggja raunvirt. Lánsfjárafgangur síðustu fjögurra mánaða sem hlutfall af tekjum sömu mánaða, hvort tveggja raunvirt. Raunvirðing miðað við vísitölu neysluverðs. Tekjutoppur vorið 2003 og lægð ári seinna er vegna eignasölu. Bókhaldsbreyting í janúar 2004 hefur veruleg áhrif til hækkunar gjaldatalna fyrstu 4 mánuði það ár en til lækkunar ári síðar.

Mynd 45. Tekjur og gjöld ríkissjóðs

Heimild: Mánaðaryfirlit Fjársýslu ríkisins í úrvinnslu Seðlabanka Íslands. Innheimtar tekjur og greidd gjöld, 12 mánaða raunbreyting milli fjögurra mánaða hreyfanlegra meðaltala. Raunvirðing miðað við vísitölu neysluverðs. Tekjutoppur vorið 2003 og lægð ári seinna er vegna eignasölu. Ekki er leiðrétt fyrir tímasetningu tekna og gjalda.

Mynd 46. Tekjur ríkissjóðs án eignasölu og gjöld án vaxta

Heimild: Mánaðaryfirlit Fjársýslu ríkisins í úrvinnslu Seðlabanka Íslands. Tekjur ríkissjóðs án eignasölu og gjöld ríkissjóðs án vaxta. 12 mánaða raunbreyting milli fjögurra mánaða hreyfanlegra meðaltala. Raunvirðing miðað við vísitölu neysluverðs. Bókhaldsbreyting í janúar 2004 hefur veruleg áhrif til hækkunar gjaldatalna fyrstu 4 mánuði það ár en til lækkunar ári síðar.

Mynd 47. Þróun skatttekna ríkissjóðs

Heimild: Mánaðaryfirlit Fjársýslu ríkisins í úrvinnslu Seðlabanka Íslands. Þrjú flokkar skatttekna; tekjuskattur einstaklinga og tryggingagjöld, virðisaukaskattur og gjöld tengd innflutningi og áfengi. 12 mánaða raunbreyting milli fjögurra mánaða hreyfanlegra meðaltala. Raunvirðing miðað við vísitölu neysluverðs. Óregla í júlí og nóvember 2004 er vegna flýtingar skattauppgjors.

Mynd 48. Þróun ríkisútgjalda

Heimild: Mánaðaryfirlit Fjársýslu ríkisins í úrvinnslu Seðlabanka Íslands. Þrjú tegundaflokkar útgjalda ríkis (eftir málaflokkum); almenn mál, atvinnumál og félagsmál. 12 mánaða raunbreyting milli fjögurra mánaða hreyfanlegra meðaltala. Raunvirðing miðað við vísitölu neysluverðs. Bókhaldsbreyting í janúar 2004 hefur veruleg áhrif til hækkunar gjaldatalna fyrstu 4 mánuði það ár en til lækkunar ári síðar.

Mynd 49. Hlutaþjárfarmarkaður: Mánaðarleg velta og dagleg verðþróun

Heimild: Kauphöll Íslands. Sínd er mánaðarleg heildarvelta skráðra hlutabréfa (á þingi og utan þings, Tilboðsmarkaður meðtalinn) og dagleg gildi úrvals vísitölu og þingvísitölu aðallista. Nýjasta talan um veltu er velta yfirstandandi mánaðar til og með föstudegi fyrir útgáfu Hagvísu.

Mynd 50. Fasteignaverð: Íbúðaverð á höfuðborgarsvæði

Heimildir: Fasteignamat ríkisins og Hagstofa Íslands. Núvirt fermetraverð (staðgreiðsluverð) íbúðarhúsnæðis á höfuðborgarsvæðinu miðað við vísitölu Fasteignamats ríkisins. Sínd er vísitala raunverðs og 12 mánaða breyting nafnverðs. Mánaðargildin eru hreyfanleg þriggja mánaða meðaltöl.

Mynd 51. Raunverð atvinnuhúsnæðis á höfuðborgarsvæði

Heimildir: Fasteignamat ríkisins, Seðlabanki Íslands. Ársfjórðungstölur. Vegið meðaltal iðnaðar, verslunar og skrifstofuhúsnæðis, 1995=100. Sýnt er bæði einfalt meðaltal samninga og vegið eftir stærð húsnæðis.

Mynd 52. Verð veiðiheimilda í þorski

Heimildir: LÍÚ og Kvótaþing. Sýnt er meðalverð hvers mánaðar á aflahlutdeild (varanlegur kvóti) og aflamarki (leigukvóti eða skammtímakvóti) í þorski.

Mynd 53. Útlánaaukning lánakerfisins

Heimild: Seðlabanki Íslands. Breyting frá sama ársfjórðungi síðasta árs. Útlán til heimila, fyrirtækja og útlán alls.

Mynd 54. Skuldir heimilanna við helstu lánastofnanir

Heimild: Seðlabanki Íslands. Skuldir einstaklinga í lok hvers mánaðar við innlánsstofnanir, við lífeyrissjóði og fjárfestingarlánasjóði samanlagt, og við allar framangreindar stofnanir samanlagt. Einnig er sýnd raunbreyting samanlagðra skuldanna frá sama tíma á fyrra ári, raunvirt er með vísitölu neysluverðs.

Mynd 55. M3 og innlend útlán innlánsstofnana

Heimild: Seðlabanki Íslands. 12 mánaða %-breytingar á mánaðarlokatölum. Útlánaþróun er einnig sýnd leiðrétt fyrir áætluðum áhrifum verðlags- og gengisbreytinga á stofn verðtryggðra og gengistryggðra lána. Við útreikning á breytingum milli ára er leiðrétt fyrir innkomu Kaupþings banka og Glitnis í reikninga innlánsstofnana með því að bæta útlánunum þeirra við útlán innlánsstofnana á fyrra tímabilinu. Einnig er sýnt raungildi útlána, reiknað miðað við vísitölu neysluverðs.

Mynd 56. Raungildi M3 og innlendra útlána innlánsstofnana

Heimild: Seðlabanki Íslands. Útlán og peningamagn (M3) í lok hvers mánaðar er fært til fasts verðs með vísitölu neysluverðs. Peningamagn er árstíðarleiddrétt. Janúar 2001=100.

Mynd 57. Grunnfé og endurhverf viðskipti við Seðlabankann

Heimild: Seðlabanki Íslands. Grunnfé Seðlabankans og staða endurhverfra viðskipta lánastofnana við Seðlabankann. Sýnd er 12 mánaða breyting þriggja mánaða meðaltala.

Mynd 58. Stýrivextir Seðlabanka Íslands og vextir á peningamarkaði

Heimild: Seðlabanki Íslands. Vikulegar tölur um ávöxtun í endurhverfum verðbréfasamningum Seðlabankans við lánastofnanir og ávöxtun á peningamarkaði á skuldbindingum til eins dags og þriggja mánaða.

Mynd 59. Skammtímavextir og vaxtamunur við útlönd

Heimild: Seðlabanki Íslands. Munur þriggja mánaða ríkisvixlavaxta á Íslandi og í viðskiptalöndunum. Skammtímaraunvextir eru reiknaðir sem vextir í endurhverfum verðbréfa kaupum Seðlabankans leiðréttir fyrir reiknuðu verðbólguálagi ríkisbréfa til 2 ára (frá 15. apríl 2003). Fram til 15. apríl 2003 var verðbólguálagið metið sem munur á ávöxtunarkröfu óverðtryggðra ríkisbréfa og verðtryggðra spariskírteina. Frá og með júlí 2002 var miðað við flokkana RIKB 07 0209 og RIKS 05 0410 en þar áður var miðað við flokkana RIKB 03 1010 og RIKS 03 0210. Vikulegar tölur. Upplýsingar skortir um reiknað verðbólguálag frá mars 2005.

Mynd 60. Ávöxtunarkrafa óverðtryggðra skuldabréfa

Heimild: Seðlabanki Íslands. Ávöxtun ríkisbréfa miðað við hagstæðasta kauptilboð í flokkana RIKB 07 0209, RIKB 13 0517 og RIKB 10 0317. Daglegar tölur.

Mynd 61. Tímaróf óverðtryggðra vaxta

Heimild: Seðlabanki Íslands. Myndin vinstra megin sýnir REIBOR-vexti á lánum til mislangs tíma. Myndin hægra megin sýnir vexti í kauptilboðum á ríkisvixlum og ríkisbréfum.

Mynd 62. Ávöxtunarkrafa verðtryggðra langtímaskuldabréfa

Heimild: Seðlabanki Íslands. Ávöxtun miðað við hagstæðasta kauptilboð viðskiptavaka í spariskírteini, húsbréf og íbúðabréf. Sýndir eru flokkarnir RS15 1001, IBH26 0315 og HFF150434. Daglegar tölur.

Mynd 63. Meðalvextir óverðtryggðra útlána banka og sparisjóða, ávöxtun ríkisbréfa og stýrivextir

Heimild: Seðlabanki Íslands. Meðalvextir og meðalkjörvextir á óverðtryggðum skuldabréfalánnum banka og sparisjóða, ávöxtunarkrafa ríkisbréfa (flokkur RIKB 07 0209) og vextir í endurhverfum verðbréfa kaupum Seðlabankans.

Mynd 64. Meðalvextir verðtryggðra útlána banka og sparisjóða og ávöxtun spariskírteina

Heimild: Seðlabanki Íslands. Meðalvextir og meðalkjörvextir á verðtryggðum skuldabréfalánnum banka og sparisjóða og ávöxtunarkrafa íbúðabréfa (flokkur HFF 15 0224) (frá 9. júlí 2004, húsbréf þar áður) og spariskírteina (flokkur RIKS 15 1001).

Mynd 65. Mismunur meðalkjörvaxta og stýrivaxta, mismunur útlánsvaxta banka og ávöxtun spariskírteina

Heimild: Seðlabanki Íslands. Mismunur verðtryggðra meðalútlánsvaxta banka og sparisjóða og ávöxtunarkröfu spariskírteina (flokkur RIKS 15 1001) (þessar raðir eru sýndar í mynd 64). Mismunur óverðtryggðra meðalkjörvaxta banka og sparisjóða og vaxta í endurhverfum verðbréfa kaupum Seðlabankans.

Mynd 66. Út- og innlánsvextir banka og sparisjóða (verðtryggð kjör)

Heimild: Seðlabanki Íslands. Vegið meðaltal meðalvaxta verðtryggðra skuldabréfalána og vegið meðaltal innlánsvaxta á verðtryggðum reikningum bundnum í 60 mánuði hjá bönkum og sparisjóðum.

Mynd 67. Gengi krónu gagnvart evru og Bandaríkjadal og gengisskráningarvísitala krónu

Heimild: Seðlabanki Íslands. Gengi evru og Bandaríkjadals gagnvart krónu miðað við skráð opinbert viðmiðunargengi Seðlabanka Íslands og gengisskráningarvísitala krónunnar. Daglegar tölur.

Mynd 68. Nafngengi og raungengi krónu

Heimild: Seðlabanki Íslands. Raungengi krónu, mánaðarlegar tölur miðað við hlutfallslegt neysluverð. Gengisskráningarvísitala íslensku krónunnar, mánaðarleg meðaltöl. Nýjasta gildi gengisskráningarvísitölu er meðaltal þeirra daga sem liðnir eru í mánuðinum fram að útgáfu Hagvísu.

Mynd 69. Verðlagsþróun erlendis

Heimild: EcoWin. Mánaðarlegar 12 mánaða breyting neysluverðs í Bandaríkjunum, á evrusvæðinu, í Bretlandi og Japan.

Mynd 70. Atvinnuleysisþróun erlendis

Heimild: EcoWin. Mánaðarlegar tölur. Árstíðarleiddrétt atvinnuleysi (fjöldi atvinnulausra sem hlutfall af mannafla) í Bandaríkjunum, á evrusvæðinu, í Bretlandi og Japan.

Mynd 71. Iðnaðarframleiðsla erlendis

Heimild: EcoWin. Mánaðarlegar tölur. Árstíðarleiðrétt iðnaðarframleiðsla sem vísitala (2000=100) í Bandaríkjunum, á evrusvæðinu, í Bretlandi og Japan.

Mynd 72. Hagvöxtur erlendis

Heimild: EcoWin. Ársfjórðungslegar tölur. Magnbreyting vergrar landsframleiðslu frá sama fjórðungi á fyrra ári í Bandaríkjunum, á evrusvæðinu, í Bretlandi og Japan.

Mynd 73. Vöxtur breiðs peningamagns erlendis

Heimild: EcoWin. Mánaðarlegar tölur. Peningamagn skilgreint sem M3 eða því sem næst.

Mynd 74. Útlánavöxtur innlánsstofnana erlendis

Heimild: EcoWin. Mánaðarlegar tölur. Útlán án markaðsverðbréfa. Tölur fyrir Bretland eru aðeins útlán til einkageira.

Mynd 75. Hlutabréfaverð erlendis

Heimild: EcoWin. Daglegar tölur. Sýndar eru breiðar hlutabréfavitölur; S&P 500 í Bandaríkjunum, EURO STOXX Index á evrusvæðinu, FTSE 350 í Bretlandi og Nikkei 225 í Japan. Vísitölurnar eru allar settar á 100 í ársbyrjun 2000.

Mynd 76. Stýrivextir seðlabanka erlendis

Heimild: EcoWin. Daglegar tölur um stýrivexti Seðlabanka í Bandaríkjunum, á evrusvæðinu og í Bretlandi.

Mynd 77. Vextir á peningamarkaði erlendis

Heimildir: EcoWin. Daglegar tölur um vexti á peningamarkaði til þriggja mánaða í Bandaríkjunum, á evrusvæðinu og í Bretlandi.

Mynd 78. Vextir 10 ára ríkisskuldabréfa erlendis

Heimild: EcoWin. Daglegar tölur. Vextir 10 ára ríkisskuldabréfa í Bandaríkjunum, á evrusvæðinu, í Japan og Bretlandi.

Mynd 79. Gengi evru gagnvart jeni, Bandaríkjadal og bresku pundi

Heimild: Seðlabanki Íslands. Daglegar vísitölur. Krossgengi miðað við íslenska krónu. Vísitölurnar eru settar á 100 31. desember 2001.

Mynd 80. Hagvaxtarspár fyrir evrusvæðið, Bretland og Þýskaland

Heimild: Concensus Forecasts. Spá um árlegan raunvöxt vergrar landsframleiðslu á evrusvæði, í Bretlandi og Þýskalandi. Byggt á mánaðarlegum spám 240 stofnana víðsvegar um heim sem vegnar eru saman. Sýndar eru spár fyrir næstliðið ár, yfirstandandi ár og næsta ár, og er einn ferill fyrir hvert ár. Hver ferill sýnir því þróun spár um hagvöxt viðkomandi ríkis á viðkomandi ári.

Mynd 81. Hagvaxtarspár fyrir Bandaríkin og Japan

Heimild: Concensus Forecasts. Spá um árlegan raunvöxt vergrar landsframleiðslu í Bandaríkjunum og Japan. Byggt á mánaðarlegum spám 240 stofnana víðsvegar um heim sem vegnar eru saman. Sýndar eru spár fyrir næstliðið ár, yfirstandandi ár og næsta ár, og er einn ferill fyrir hvert ár. Hver ferill sýnir því þróun spár um hagvöxt viðkomandi ríkis á viðkomandi ári.

Mynd 82. Leiðandi hagvísar (Leading Indicators) OECD

Heimildir: EcoWin, OECD. 6 mánaða breyting á árskvarða. OECD, Bandaríkin, evrusvæðið, Bretland og Japan. Leiðandi hagvísar OECD eru samsettir og byggjast á breiðu safni annarra hagvísna.

Mynd 83. Væntingavísitölur á evrusvæðinu og í Bandaríkjunum

Heimildir: EcoWin, European Commission, The Conference Board í Bandaríkjunum og Institute for Supply Management (ISM Report on Business) í Bandaríkjunum. Sýndar eru væntingavísitölur fyrir neytendur og fyrirtæki.