

Hagvísar Seðlabanka Íslands

Yfirlit um þróun efnahagsmála



Seðlabanki Íslands
Október 2003

Yfirlit efnahagsmála

Er húsnæðisverðbólgan að ná hámarki?

Vísitala neysluverðs hækkaði um 0,5% í október. Hækkun milli mánaða var hin sama og í fyrra, þannig að tólf mánaða verðbólga hélst óbreytt, eða 2,2%. Í október gætir enn áhrifa þess að útsölum var að ljúka og má rekja u.þ.b. helming hækkunar vísitölnnar frá fyrri mánuði til þess. Verðbreyting fatnaðar var svipuð og í október í fyrra, en í september hafði verð fatnaðar hækkað nokkuð meira en í sama mánuði fyrir ári, sem kann að skýrast af gengisþróun mánuðina á undan. Auk fatnaðar hafði hækkun matvælavæðs nokkur áhrif til hækkunar, en verð á bensíni og olíu lækkaði. Athyglivert er að nokkuð hefur dregið úr hækkun húsnæðisliðar vísitölnnar á milli mánaða. Hækkun um 0,5% á milli mánaða stafaði að mestu leyti af 2,2% hækkun kostnaðar við viðhald og viðgerðir húsnæðis, en hækkun á markaðsverði húsnæðis hafði lítil áhrif.

Verðbólguálag ríkisskuldabréfa hefur farið lækandi undanfarinn mánuð, sérstaklega á bréfum með styttri líftíma. Verðbólguálag til tveggja ára var að meðaltali 1,7% fyrri hluta októbermánaðar, eða 0,3% lægra en í september. Verðbólguálag til sex ára hefur hins vegar haldist nokkuð stöðugt, u.þ.b. 3½%. Heimilin vænta að meðaltali rúmlega 3% verðbólgu næstu 12 mánuði og telja verðbólguna vera aðeins undir 3% um þessar mundir. Miðgildi verðbólguvitundar var þó nokkuð lægra eða 2,1%.

Tölur um veltu gefa visbendingu um öflugan vöxt eftirspurnar

Fyrirliggjandi upplýsingar um veltu benda til þess að einkaneysla hafi áfram verið í góðum vexti á þriðja fjórðungi ársins. Velta dagvöru, sem hefur farið vaxandi að undanförmu, var t.d. 5½% meiri að raungildi í september sl. en fyrir 12 mánuðum og greiðslukortavelta 14% meiri. Innflutningstölur benda í sömu átt. Sementssala í september var u.þ.b. þriðjungur meiri en fyrir ári, sem er

meiri vöxtur en fyrr á árinu, en þess bera að gæta að hafin er afhending sements til virkjana. Nýskráningar bifreiða voru einnig með fleira móti.

Árstíðarleiddrétt atvinnuleysi stendur í stað og lausum störfum fjölgar ört

Að teknu tilliti til árstíðarsveiflu var atvinnuleysi 3,6% í september og stóð í stað frá fyrri mánuði, eftir nokkuð samfellda aukningu frá desembermánuði 2002. Það sem af er ári hefur atvinnuleysi verið 3,5%, eða nokkru hærra en Seðlabankinn spáði í júlí að yrði að meðaltali á árinu öllu. Árstíðarsveifla mun að líkindum leiða til aukins atvinnuleysis síðustu mánuði ársins.

Verulega dró í sundur með körlum og konum sl. sumar þegar atvinnuleysi kvenna jókst en atvinnuleysi karla minnkaði, en undanfarna mánuði hefur bilið minnkað á ný. Það var þó enn þriðjungur meira meðal kvenna en karla í september. Sama má segja um mun á höfuðborgarsvæði og landsbyggðinni. Í september var atvinnuleysi 3,1% á höfuðborgarsvæðinu en 1,9% utan þess. Meðal kvenna á höfuðborgarsvæðinu, á Vestfjörðum og á Suðurnesjum var atvinnuleysi 3,6-3,7%. Hlutfall langtímaatvinnulausra (þeirra sem hafa verið atvinnulausir meira en 6 mánuði) hefur farið vaxandi og voru þeir 30% atvinnulausra í september.

Samkvæmt vinnumarkaðskönnun Hagstofu var atvinnuleysi á þriðja ársfjórðungi 2003 töluvert minna en á öðrum fjórðungi ársins, 2,6% í stað 4,1%, og skýrist að mestu af fækkun atvinnulausra í aldurshópnum 16-24 ára.

Lausum störfum hjá vinnumiðlunum fækkaði aðeins í september, eftir mikla fjölgun í ágúst. Undanfarna 3 mánuði hafa laus störf verið u.þ.b. 2½ sinnum fleiri en fyrir ári. Aðeins tvívegis hafa u.þ.b. jafnmörg eða fleiri störf verið í boði, en það var haustin 2000 og 2001.

Minni halli á vöruviðskiptum í ágúst en mánuðina á undan, en ekkert lát á vexti innflutnings

Í ágúst var 0,8 ma.kr. halli á vöruviðskiptum við útlönd, en í júlí var einhver mesti halli í áráraðir.

Útflutningur glæddist heldur í ágúst, en að hluta til af tilviljunarkenndum ástæðum. Að skipa- og flugvélaviðskiptum undanskildum og reiknað á föstu gengi var útflutningur í ágúst 2½% meiri en í sama mánuði 2002. Útflutningur sjávarafurða var 3% minni en í ágúst í fyrra, en mun meiri útflutningur kísiljárns, sem er afar óreglulegur, og annarrar iðnaðarvöru en stóriðjuafurða bætti samdráttinn upp – og vel það. Fyrstu átta mánuði ársins var almennur útflutningur því sem næst óbreyttur að magni frá fyrra ári. Fyrstu mánuðina var verulegur vöxtur, síðan samdráttur. Útflutningur sjávarafurða dróst saman um rúmlega 2%, en tæplega 8% aukning stóriðjuútflutnings vó á móti.

Innflutningur í ágúst á föstu gengi var 17½% meiri en fyrir ári. Innflutningur fjárfestingarvöru án flutningatækja var u.þ.b. fjórðungi meiri og innflutningur flutningatækja til atvinnurekstrar (ekki skipa og flugvéla) var ríflega fjórum sinnum meiri en í ágúst í fyrra. Nokkuð hefur hins vegar hægt á miklum vexti bílainnflutnings til einkanota sl. mánuði og sama á við um aðra varanlega neysluvöru. Töluvert meira var flutt inn af eldsneyti í mánuðinum en í sama mánuði 2002, reiknað á föstu gengi, en fyrr á árinu var lengst af samdráttur. Þær breytingar endurspeglar að verulegu leyti verðbreytingar. Samkvæmt bráðabirgðatölum jókst innflutningur áfram hröðum skrefum í september.

Magnvöxtur almenns vöruinnflutnings nam 12% á fyrstu 8 mánuðum ársins. Aukinn innflutningur fjárfestingarvöru gerir meira en að vega upp hægari vöxt innflutnings var-

anlegrar neysluvöru og skýrir að miklu leyti aukinn innflutningsvöxt undanfarna mánuði. Að skipa- og flugvélaviðskiptum frátöldum jókst innflutningur fjárfestingarvöru um tæplega 30%.

Einnig í þessum Hagvísum

- Botnfiskaflinn í september var meiri en í sama mánuði sl. tvö ár, einkum þorskaflinn. Afli uppsjávarfiska, einkum síldar, var á hinn bóginn minni og rækjuafllinn dróst saman um nærri helming (mynd 23).
- Grunnmálmar hafa hækkað mjög í verði undanfarna mánuði og var verðvísitala þeirra í ágúst hin hæsta frá árbyrjun 2001 (mynd 27).
- Úrvalsvísitalan sló nýtt met 17. október, en fyrra metið var sett í febrúar árið 2000. Frá áramótum til 17. október hækkaði úrvalsvísitalan um 41% og heildarvísitalan um þriðjung. Hækkun vísitölu lyfjafyrirtækja og vísitölu banka og tryggingafélaga skýrir stærstan hluta hækkunarinnar (mynd 40).
- Fjöldi afgreiddra húsnæðislána í september var hinn mesti á sl. 7 árum og markaðsvirði þeirra hefur ekki verið meira frá því í maímánuði árið 1999 (mynd 43).
- Heldur hefur dregið úr hækkunum íbúðaverðs í fjölbýli á höfuðborgarsvæðinu undanfarna mánuði og lækkun varð í september. Tólf mánaða hækkun varð mest 15½% í júní, en rúmlega 13% í september (mynd 41 sýnir vísitölu verðs allra íbúða á höfuðborgarsvæðinu en nýjasta gildið er byggt á upplýsingum um verð í fjölbýli eingöngu).

Í Hagvísum er notast við talnagögn sem til-tæk voru 22. október 2003.

Yfirlitstafla Hagvísu

| I Verðlagsþróun og verðbólguvæntingar ¹ | Nýjasta tímabil | Nýjasta gildi | Breyting (%) | | | Áhrif á VNV (%) | 12 mán. br. fyrir ári (%) |
|---|-----------------|---------------|------------------|----------------------------|----------------|-----------------|---------------------------|
| | | | frá fyrri mánuði | yfir 6 mánuði ² | yfir 12 mánuði | | |
| Vísitala neysluverðs (VNV) (maí 1988=100)..... | okt. '03 | 229,0 | 0,5 | 1,8 | 2,2 | . | 2,9 |
| Kjarnavísitala 1 (VNV án búvöru, grænmetis, ávaxta og bensins) | okt. '03 | 129,8 | 0,5 | 2,7 | 2,9 | 2,6 | 3,8 |
| Kjarnavísitala 2 (kjarnavísitala 1 án opinberrar þjónustu)..... | okt. '03 | 130,3 | 0,5 | 2,3 | 2,6 | 2,1 | 4,0 |
| Innlendar vörur án búvöru og grænmetis | okt. '03 | 128,3 | 0,2 | 0,5 | 0,1 | 0,0 | 3,2 |
| Búvörur og grænmeti..... | okt. '03 | 117,4 | 1,3 | 1,4 | -1,3 | -0,1 | -1,7 |
| Innfluttar vörur án áfengis og tóbaks | okt. '03 | 109,3 | 0,5 | -2,0 | -1,4 | -0,5 | 0,6 |
| - mat- og drykkjarvörur..... | okt. '03 | 119,5 | 2,0 | -6,1 | -6,7 | -0,2 | -3,6 |
| - nýr bíll og varahlutir..... | okt. '03 | 116,3 | 0,5 | 3,0 | 2,4 | 0,2 | 1,9 |
| - bensín..... | okt. '03 | 118,9 | -3,3 | -12,6 | -5,1 | -0,2 | -3,0 |
| - innfluttar vörur aðrar..... | okt. '03 | 101,4 | 1,1 | -0,8 | -1,3 | -0,2 | 1,8 |
| Húsnæði..... | okt. '03 | 171,1 | 0,5 | 9,4 | 10,3 | 1,7 | 6,1 |
| Opinber þjónusta..... | okt. '03 | 129,6 | 0,2 | 4,8 | 6,3 | 0,5 | 3,2 |
| Önnur þjónusta..... | okt. '03 | 137,0 | 0,4 | 1,6 | 1,5 | 0,3 | 5,9 |
| Dagvara..... | okt. '03 | 122,7 | 0,8 | -0,2 | -2,2 | -0,4 | . |
| Innflutningsgengisvísitala (31. des. 1994=100)..... | 30. sept '03 | 106,3 | -0,5 | 8,5 | -2,8 | . | -9,5 |

| Verðbólguvæntingar m.v. verðbólguálag vaxta ³ | Nýjasta tímabil | Vænt 12 mán. verðbólga | Breyt. frá síðustu könnun. | Vænt 12 m. verðbólga fyrir ári | Vænt verðbólga á | | Hugmynd um verðb. sl. 12 mán. |
|--|-----------------|------------------------|----------------------------|--------------------------------|------------------------|------|-------------------------------|
| | | | | | árskvarða á næstu 2 ár | 3 ár | |
| Verðbólguvæntingar m.v. verðbólguálag vaxta ³ | 19. sept. '03 | . | . | . | 1,6 | 2,0 | . |
| Verðbólguvæntingar fyrirtækja | sept. '03 | 2,9 | -0,8 | . | 2,8 | . | . |
| Verðbólguvæntingar almennings..... | okt. '03 | 3,1 | -0,3 | 3,5 | . | . | 2,9 |

1. Grunntímabil vísitalna: Vísitala neysluverðs: maí 1988; aðrar verðvísitölur undirflokkna: mars 1997=100. 2. Umreiknað til árshraða. 3. Reiknað verðbólguálag til 1, 2 og 3 ára miðað við mismun ávöxtunarkröfu óverðtryggðra ríkisbréfa og verðtryggðra spariskirteina með sama líftíma.

| II Framleiðsla og eftirspurn | Nýjasta tímabil | Nýjasta gildi | Gildi fyrir ári | Breyting í % frá | | Frá ársbyrjun | |
|--|-----------------|---------------|-----------------|-------------------------|-----------|---------------|-----------------------|
| | | | | næsta tíma-bili á undan | fýrri ári | Gildi | Breyt. frá f. ári (%) |
| Landsframleiðsla (ma.kr.)..... | 2. ársfj. '03 | 196,4 | 193,3 | . | 2,7 | 390,2 | 2,9 |
| Þjóðarútgjöld (ma.kr.)..... | 2. ársfj. '03 | 208,6 | 189,6 | . | 9,6 | 399,0 | 5,6 |
| Einkaneysla (ma.kr.)..... | 2. ársfj. '03 | 112,4 | 104,6 | . | 7,4 | 216,4 | 6,4 |
| Samneysla (ma.kr.)..... | 2. ársfj. '03 | 53,7 | 49,3 | . | 5,1 | 105,6 | 4,7 |
| Fjármunamyndun (ma.kr.)..... | 2. ársfj. '03 | 42,7 | 36,5 | . | 17,2 | 78,2 | 3,0 |
| Útflutningur (ma.kr.)..... | 2. ársfj. '03 | 66,4 | 79,3 | . | -6,6 | 137,0 | -1,4 |
| Innflutningur (ma.kr.)..... | 2. ársfj. '03 | -78,5 | -75,5 | . | 10,4 | -145,9 | 5,6 |
| Velta skv. virðisaukaskattskýrslum (ma.kr.) ¹ | maí-júní '03 | 235,2 | 235,7 | 1,4 | 0,0 | 629,2 | -2,2 |
| Dagvöruvelta (ma.kr.)..... | sept. '03 | 104,6 | 99,1 | -8,2 | 5,5 | 107,7 | 4,2 |
| Greiðslukortavelta (ma.kr.) ¹ | sept. '03 | 46,5 | 40,6 | 10,4 | 14,0 | 373,8 | 7,1 |
| Velta skráðra fyrirtækja (ma.kr.)..... | jan.-júní '03 | 184,2 | 180,0 | . | . | 184,2 | 2,3 |
| Sementssala (þús. tonn)..... | sept. '03 | 16,2 | 12,2 | 27,8 | 33,0 | 99,9 | 18,8 |
| Nýskráning bifreiða (stk.)..... | sept. '03 | 1.006 | 603 | 1,0 | 66,8 | 9.906 | 49,8 |

Skýring: Allar breytingar fjárhæða á milli tímabila eru raunbreytingar. 1. Breytingar eru reiknaðar út frá árstíðarleiðrétum tölum.

| III Utanríkisviðskipti og ytri skilyrði | Nýjasta tímabil | Nýjasta gildi | Gildi fyrir ári | Breyting í % frá | | Frá ársbyrjun | |
|--|-----------------|---------------|-----------------|-------------------------|-----------|---------------|-----------------------|
| | | | | næsta tíma-bili á undan | fýrri ári | Gildi | Breyt. frá f. ári (%) |
| Verðlag sjávarafurða í erlendum gjaldmiðli (jan. 1999 = 100) | ágúst '03 | 95,0 | 99,5 | -1,9 | -4,5 | 98,5 | -4,7 |
| Verðlag áls á heimsmarkaði (\$/tonn)..... | okt. '03 | 1.473 | 1.311 | 4,0 | 12,4 | 1.410 | 4,7 |
| Verð olíu á heimsmarkaði ((\$/fat)..... | okt. '03 | 30,1 | 27,6 | 19,3 | 9,3 | 28,6 | 16,1 |
| Botnfiskafli (þús. tonn)..... | sept. '03 | 41,7 | 40,8 | 28,8 | 2,3 | 375,4 | 2,3 |
| Uppsjávarafli (þús. tonn)..... | sept. '03 | 48,1 | 65,5 | -50,9 | -26,6 | 1.198,1 | -18,2 |
| Vöruútflutningur (ma.kr.) ¹ | ágúst '03 | 15,0 | 14,8 | -1,2 | 0,9 | 122,5 | -5,2 |
| - sjávarafurðir (ma.kr.) ¹ | ágúst '03 | 9,2 | 9,5 | -9,8 | -2,8 | 76,0 | -7,5 |
| - ál (ma.kr.) ¹ | ágúst '03 | 2,9 | 3,2 | 20,7 | -10,0 | 23,4 | -7,0 |
| - aðrar iðnaðarvörur (ma.kr.) ¹ | ágúst '03 | 2,4 | 1,5 | 11,4 | 58,7 | 18,7 | 8,8 |
| Vöruinnflutningur (ma.kr.) ¹ | ágúst '03 | 15,8 | 13,4 | -22,7 | 17,5 | 129,3 | 8,6 |
| Vöruskiptajöfnuður (ma.kr.) ¹ | ágúst '03 | -0,8 | 1,4 | . | . | -6,8 | . |
| Útflutningur þjónustu (ma.kr.) ¹ | 2. ársfj. '03 | 22,6 | 25,1 | 6,4 | -9,7 | 43,9 | -9,3 |
| Innflutningur þjónustu (ma.kr.) ¹ | 2. ársfj. '03 | 27,9 | 26,6 | 13,0 | 5,2 | 52,7 | 4,5 |
| Raungengi m.v. verðlag (1980=100)..... | 3. ársfj. '03 | 91,7 | 90,5 | -4,5 | 1,3 | 94,0 | 6,8 |

1. Breytingar á vöru- og þjónustuviðskiptum við útlönd eru á föstu gengi.

| | Nýjasta tímabil | Nýjasta gildi | Gildi fyrir ári | Breyting í % frá ¹ | | Frá ársbyrjun ² | |
|---|-----------------|---------------|-----------------|-------------------------------|-----------|----------------------------|--------------------------|
| | | | | næsta tíma-bili á undan | fyrri ári | Gildi | Breyt. frá fyrri ári (%) |
| IV Vinnumarkaður og tekjur | | | | | | | |
| Fjöldi atvinnulausra..... | sept. '03 | 3.904 | 3.178 | -548 | 726 | 5.058 | 44,6 |
| Hlutfall atvinnulausra, árstíðarleiðrétt (% af mannafla)..... | sept. '03 | 3,6 | 2,9 | 0,1 | 0,7 | 3,4 | 1,0 |
| Atvinnuleysi skv. vinnumarkaðskönnun (% af mannafla)..... | 3. ársfj. 2003 | 2,6 | . | -1,5 | . | 3,5 | . |
| Laus störf á vinnumiðlunum..... | sept. '03 | 632 | 272 | -25 | 132 | 476 | 96,6 |
| Útgáfa nýrra atvinnuleyfa..... | sept. '03 | 131 | 90 | 157 | 46 | 581 | -29,3 |
| Útgáfa atvinnuleyfa alls..... | sept. '03 | 381 | 341 | 78 | 12 | 2.383 | -12,3 |
| Launavísitala (des. 1988=100)..... | sept. '03 | 239,9 | 227,2 | 0,1 | 5,6 | 238,5 | 5,6 |
| Kaupmáttur launa m.v. launavísitölu (1990=100)..... | sept. '03 | 131,5 | 127,3 | -0,6 | 3,3 | 131,6 | 3,6 |

1. Breytingar á fjölda atvinnulausra sýna fjölgun/fækkun; breytingar á hlutfalli atvinnulausra sýna hækkun/lækkun (einingin prósent); allar breytingar vísitalna og breytingar á útgáfu atvinnuleyfa og fjölda lausra starfa eru hlutfallslegar (%); breytingar í aftasta dálki eru hlutfallslegar (%). 2. Meðalfjöldi atvinnuleysisdaga í mánuði, meðaltal atvinnuleysisshlutfalls en uppsafnaður fjöldi atvinnuleyfa .

| | Nýjasta tímabil | Nýjasta gildi | Gildi fyrir ári | Breyting í % frá | | Frá ársbyrjun | |
|---|-----------------|---------------|-----------------|-------------------------|-----------|---------------|------------|
| | | | | næsta tíma-bili á undan | fyrri ári | Gildi | f. ári (%) |
| V Opinber fjármál | | | | | | | |
| Tekjuafgangur ríkissjóðs (ma.kr.)..... | sept. '03 | -2,7 | -1,9 | - | - | -8,6 | - |
| Tekjuafgangur ríkissjóðs, hlutfall af tekjum (%)..... | sept. '03 | -13,9 | -9,8 | - | - | -4,6 | - |
| Hrein lánsfjárförf (ma.kr.)..... | sept. '03 | 2,1 | 1,2 | - | - | 1,1 | - |
| Hrein lánsfjárförf (% af tekjum)..... | sept. '03 | 10,8 | 6,2 | - | - | 0,6 | - |
| Tekjur ríkissjóðs (ma.kr.)..... | sept. '03 | 19,6 | 19,0 | -1,1 | 3,2 | 187,3 | 11,5 |
| - af virðisaukaskatti (ma.kr.)..... | sept. '03 | 6,9 | 6,2 | -0,5 | 11,3 | 56,3 | 10,2 |
| - af staðgreiddum tekjuskatti & tryggingargj. (ma.kr.)..... | sept. '03 | 6,7 | 6,1 | 0,0 | 10,2 | 59,1 | 7,1 |
| - af innflutningi og áfengi (ma.kr.)..... | sept. '03 | 1,6 | 1,4 | 3,9 | 16,2 | 13,1 | 13,1 |
| Útgjöld ríkissjóðs (ma.kr.)..... | sept. '03 | 22,4 | 20,9 | -4,0 | 7,1 | 195,9 | 6,2 |

Skýring: Allar tölur nema í tveimur öftustu dálkum miðast við 4 mánaða meðaltöl, fram til þess mánaðar sem tilgreindur er. Allar breytingar fjárhæða á milli tímabila eru raunbreytingar.

| | Nýjasta tímabil | Nýjasta gildi | Gildi fyrir ári | Breyting í % frá | | Frá ársbyrjun | |
|---|-----------------|---------------|-----------------|-------------------------|-----------|---------------|-----------------------|
| | | | | næsta tíma-bili á undan | fyrri ári | Meðaltal | Breyt. frá f. ári (%) |
| VI Eignamarkaðir | | | | | | | |
| Úrvalsvísitala, mánaðarmeðaltal (des. 1997=100)..... | sept. '03 | 1.791,1 | 1.294,1 | 10,7 | 38,4 | 1.481,2 | 15,8 |
| Heildarvísitala aðalista, mánaðarmeðaltal (des. 1997=100).... | sept. '03 | 1.796,8 | 1.355,5 | 9,5 | 32,6 | 1.532,4 | 16,7 |
| Velta, mánaðarleg (ma.kr.)..... | sept. '03 | 91,0 | 38,6 | 110,3 | 135,6 | 375,2 | 55,4 |
| Verð íbúða í fjölbýli á höfuðb.svæði (jan. 1999=100)..... | sept. '03 | 161,8 | 142,8 | -0,4 | 13,3 | 157,0 | 12,8 |
| Raunverð íbúða alls á höfuðb.svæði (jan. 1996=100)..... | ágúst '03 | 144,5 | 128,4 | 1,1 | 12,6 | 139,2 | 9,6 |
| Aflahlutdeild (kr./kg.)..... | sept. '03 | 1.200 | 980 | 0,0 | 22,4 | 1.213 | 35,0 |

| | Nýjasta tímabil | Nýjasta gildi | Gildi fyrir ári | Breyting í % frá | | Frá ársbyrjun | |
|--|-----------------|---------------|-----------------|-------------------------|-----------|---------------|--------------------------|
| | | | | næsta tíma-bili á undan | fyrri ári | Meðaltal | Breyt. frá fyrri ári (%) |
| VII Fjármálamarkaðir | | | | | | | |
| Útlán innlánsstofnana til innlendra aðila (ma.kr.)..... | 31. ág. '03 | 783,8 | 685,2 | 2,5 | 13,2 | . | . |
| að frádrögnum áætl. gengis- og verðlagsáhrifum (vísitala).... | 31. ág. '03 | 183,0 | 158,3 | 2,2 | 14,4 | . | . |
| að raungildi (jan. 2000=100)..... | 31. ág. '03 | 141,4 | 126,4 | 1,8 | 11,9 | . | . |
| Útlán lánaakerfisins (ma.kr.)..... | 30. júní '03 | 2.133 | 1.931 | 5,2 | 10,5 | . | . |
| M3 (ma.kr.)..... | 31. ág. '03 | 454,3 | 379,9 | 6,7 | 19,6 | . | . |
| Stýrivextir Seðlabankans (%)..... | 17. okt. '03 | 5,3 | 6,8 | 0,0 | -1,5 | 5,4 | -3,5 |
| Peningamarkaðsvextir, 3ja mán (%) ¹ | 17. okt. '03 | 5,1 | 6,7 | -0,1 | -1,6 | 5,4 | -4,2 |
| Ríkisvixlavextir, 3ja mán (%) ¹ | 17. okt. '03 | 4,5 | 6,9 | -0,3 | -2,4 | 5,0 | -3,6 |
| Skammtímaraunvextir 3 mán. ríkisvixla m.v. verðb.álag (%) ¹ | 17. okt. '03 | 1,9 | 4,4 | -0,2 | -2,5 | 2,4 | -3,3 |
| Ávöxtunarkrafa ríkisbréfa, (4 ár, RIKB 07 0209) (%) ¹ | 17. okt. '03 | 6,3 | 7,4 | -0,2 | -1,1 | 6,7 | -1,7 |
| Ávöxtunarkrafa ríkisbréfa, (10 ár, RIKB 13 0517) (%) ¹ | 17. okt. '03 | 7,4 | 7,6 | 0,0 | -0,2 | 7,6 | 3,4 |
| Ávöxtunarkrafa húsbréfa til 25 ára (IBH 26 0315) (%) ¹ | 17. okt. '03 | 4,5 | 5,4 | 0,0 | -0,9 | 4,8 | -1,0 |
| Ávöxtunarkrafa húsbréfa til 40 ára (IBH 41 0315) (%) ¹ | 17. okt. '03 | 4,5 | 5,3 | 0,1 | -0,8 | 4,7 | -0,9 |
| Ávöxtunarkrafa spariskírteina til 5 ára (RIKS 05 0410) (%) ¹ .. | 17. okt. '03 | 3,6 | 4,8 | 0,0 | -1,2 | 4,1 | -1,4 |
| Ávöxtunarkrafa spariskírteina til 15 ára (RIKS 15 1001) (%) ¹ | 17. okt. '03 | 4,2 | 5,1 | 0,2 | -0,9 | 4,5 | -0,8 |
| Meðalvextir óverðtryggðra útlána banka og sparisjóða (%) ¹ ... | 17. okt. '03 | 11,8 | 13,9 | -0,2 | -2,1 | 12,1 | -3,8 |
| Meðalvextir verðtryggðra útlána banka og sparisjóða (%) ¹ | 17. okt. '03 | 9,0 | 10,1 | -0,1 | -1,1 | 9,2 | -1,0 |
| Gengisvísitala krónunnar (31. des. 1991=100) ¹ | 17. okt. '03 | 125,6 | 129,2 | -1,0 | -2,7 | 123,1 | -6,8 |

1. Allar tölur nema í tveimur öftustu dálkum miðast við 4 vikna meðaltöl, til þess dags sem tilgreindur er.

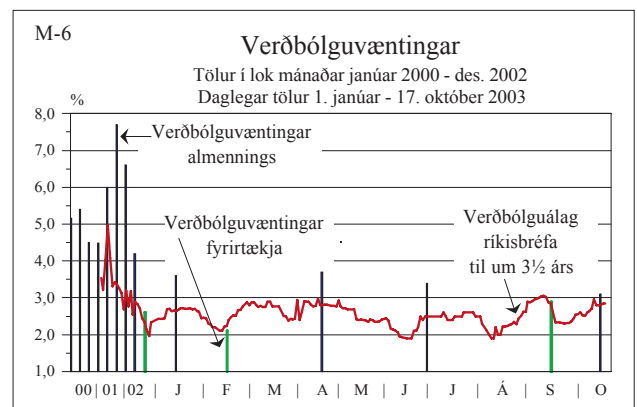
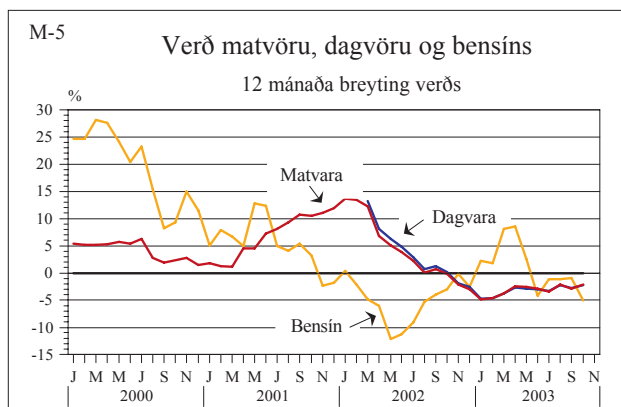
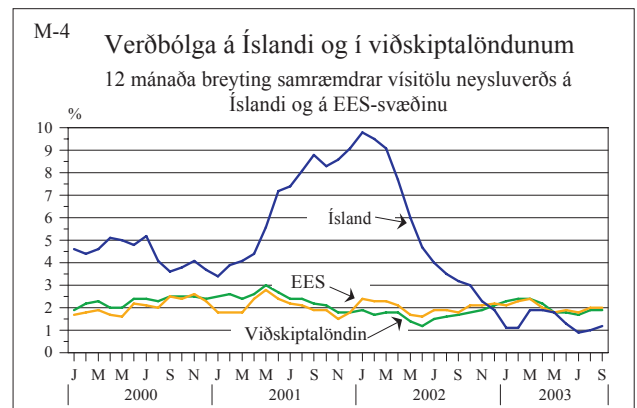
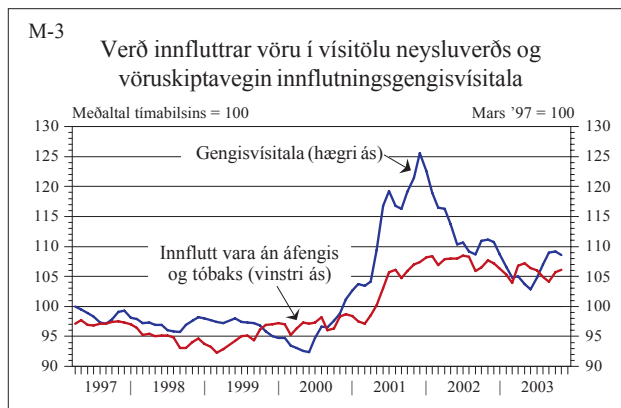
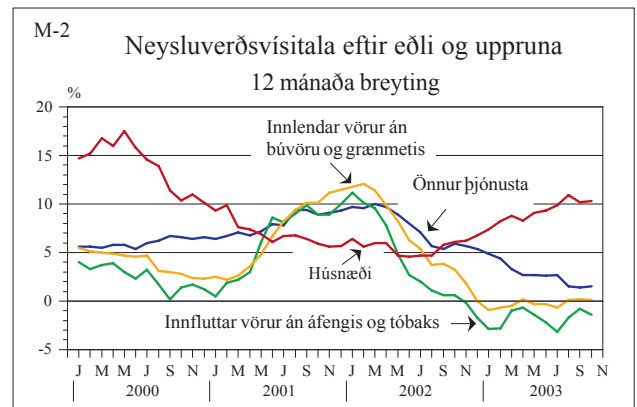
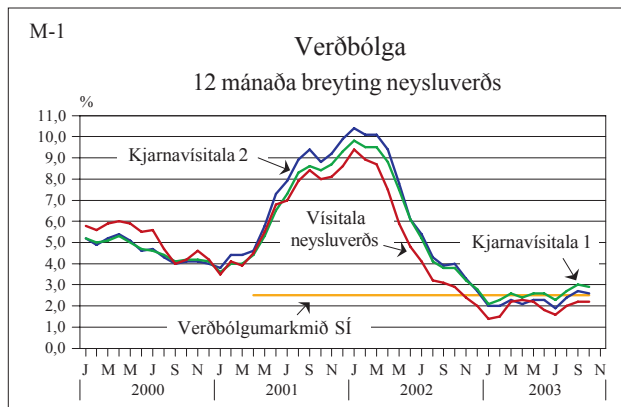
I Verðlagsþróun og verðbólguvæntingar

Vísitala neysluverðs hækkaði í október um 0,5%, og álika mikið án húsnæðiskostnaðar. Markaðsaðilar gerðu að meðaltali ráð fyrir 0,3% hækkun á milli mánaða. Kjarna-vísitölurnar hækkuðu einnig um 0,5%.

Helstu breytingar í undirflokkum vísitölunnar voru að verð á fötum og skóm hækkaði um 4,6% (0,25% hækkun vísitölunnar), verð á mat- og drykkjarvörum hækkaði um 1,3% (0,17% áhrif) og verð á bensíni og olíu lækkaði um 3,3% (-0,13%). Heldur hefur dregið úr hækkun húsnæðisliðar vísitölunnar en hækkan hans um 0,5% milli mánaða stafar að mestu leyti af 2,2% hækkun kostnaðar við viðhald og viðgerðir húsnæðis.

Yfir tólf mánuði hækkaði vísitalan um 2,2%, en að húsnæðiskostnaði undanskildum var verðbólgan 0,6%. Tólf mánaða hækkun kjarnavísitölu 1 var 2,9% og kjarna-vísitala 2 hækkaði um 2,6%, en í henni eru verðbreytingar opinberrar þjónustu undanskildar.

Verðbólguálag ríkisskuldabréfa hefur farið lækkanði undanfarinn mánuð, sérstaklega á bréfum með styttri líftíma. Þannig var verðbólguálag til tveggja ára að meðaltali 1,7% fyrri hluta októbermánaðar, en í septembermánuði var samsvarandi verðbólguálag 2,0% að meðaltali. Verðbólguálag til fjögurra ára lækkaði um ríflega ½% seinni-hluta septembermánaðar, en hefur hækkað á ný í október. Verðbólguálag til sex ára hefur haldist nálægt 3½% sl. tvo mánuði.

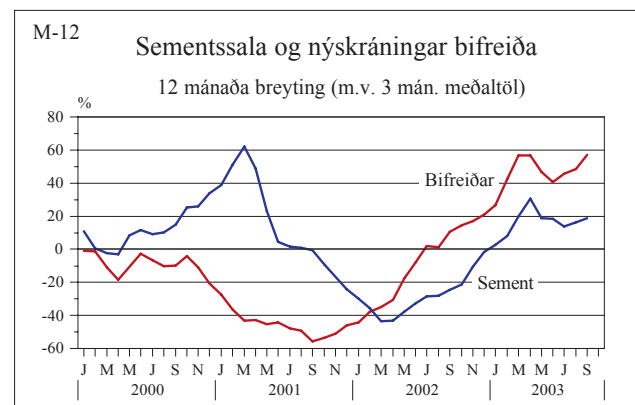
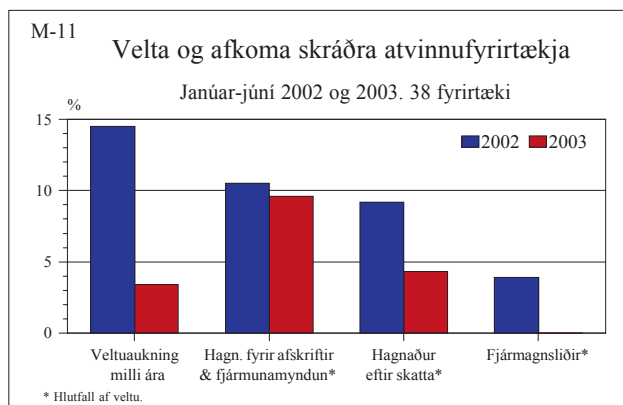
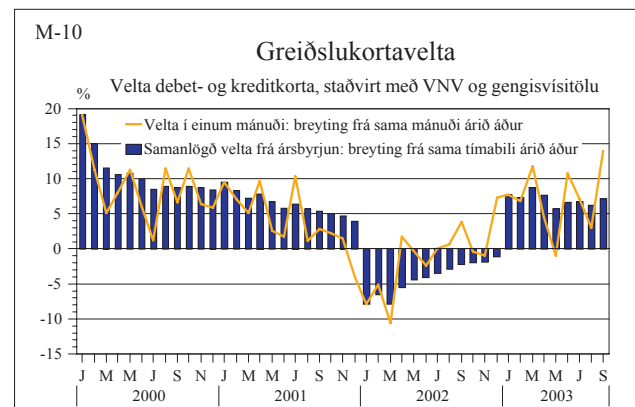
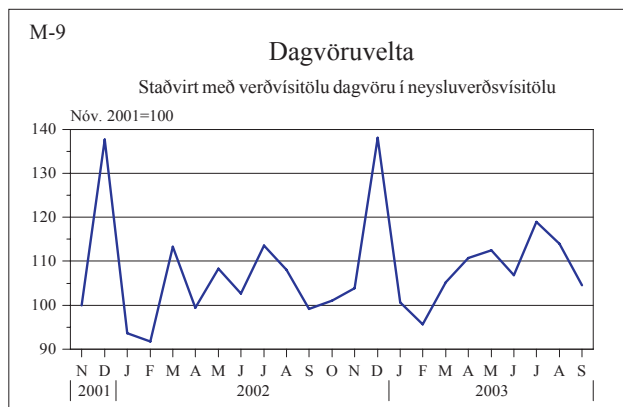
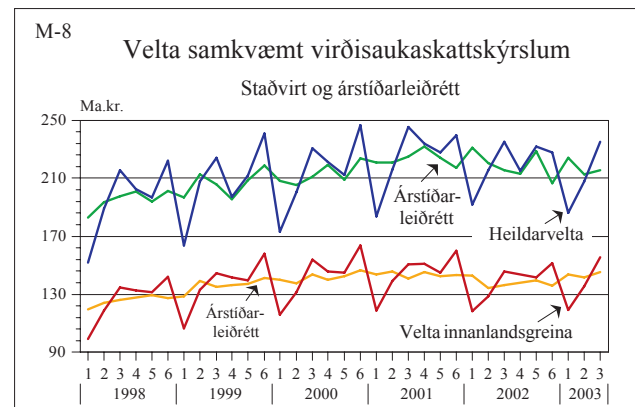
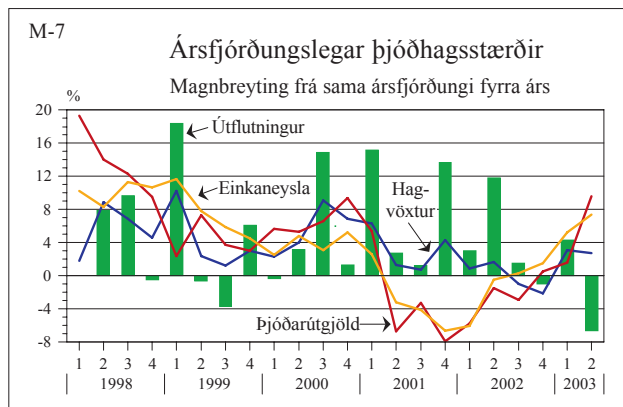


II Framleiðsla og eftirspurn

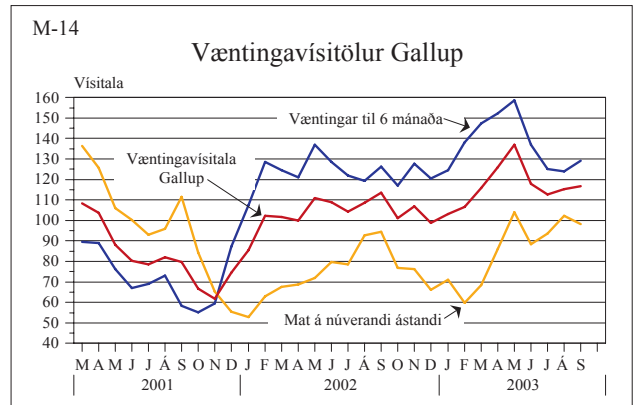
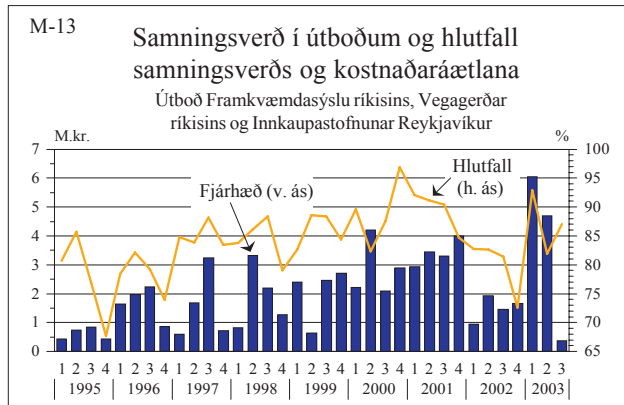
Velta dagvöru hefur aukist að undanfögnu. Í september sl. var veltan 5,5% meiri að raungildi en fyrir 12 mánuðum. Uppsöfnuð velta fyrstu þrjá fjórðunga ársins var 4,2% meiri en á sama tíma í fyrra.

Sementssala í september var u.þ.b. þriðjungur meiri en fyrir ári. Þess gætir í sölutölum mánaðarins að hafin er

afhending sements til virkjana. Það sem af er ári hefur salan verið tæplega 19% meiri en á sama tíma í fyrra, eða svipuð og árið 1999. Mikið var um nýskráningar bifreiða í september og voru u.þ.b. 1.000 bifreiðir skráðar í mánuðinum. Það sem af er árinu hafa nýskráningar verið u.þ.b. 50% fleiri en í fyrra.



II Framleiðsla og eftirspurn



III Utanríkisviðskipti og ytri skilyrði

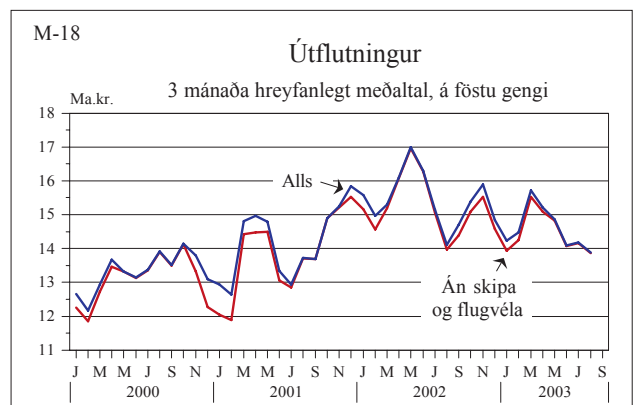
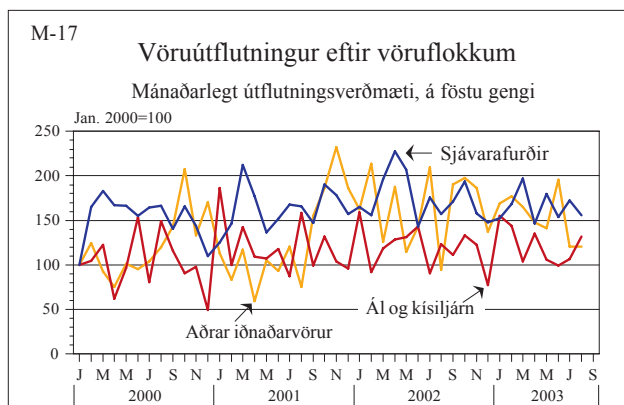
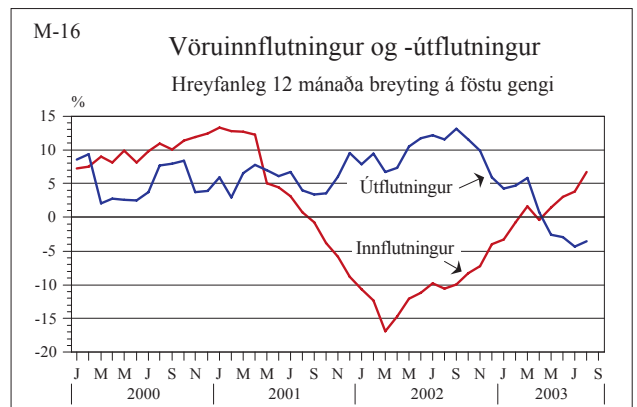
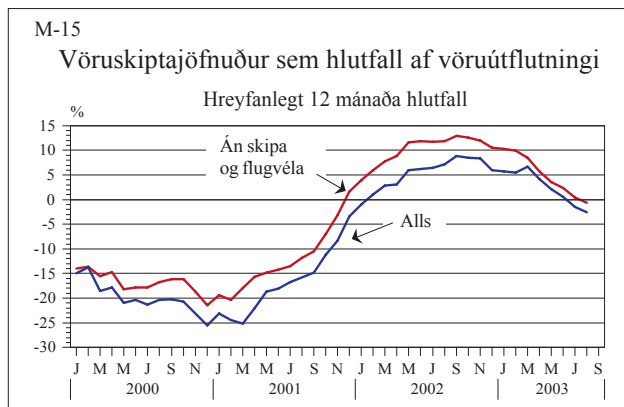
Botnfiskafliinn í september var meiri en sl. tvö ár, einkum þorskaflinn. Afli uppsjávarfiska, sérstaklega síldar, var á hinn bóginn minni og rækjuafliinn dróst saman um nærri helming.

Sjávarvöruútflutningurinn tók aðeins við sér á 3. fjórðungi ársins. Verðmæti útfluttrar sjávarvöru var líklega svipað í krónum talið og fyrir ári, en á fyrri helmingi ársins var nokkur samdráttur, sem einkum má rekja til minni útflutnings bræðsluafurða, dræms þorskafla og lækkandi afurðaverðs. Það sem af er árinu var útflutningur sjávarafurða á föstu gengi tæplega 8% minni en fyrir ári.

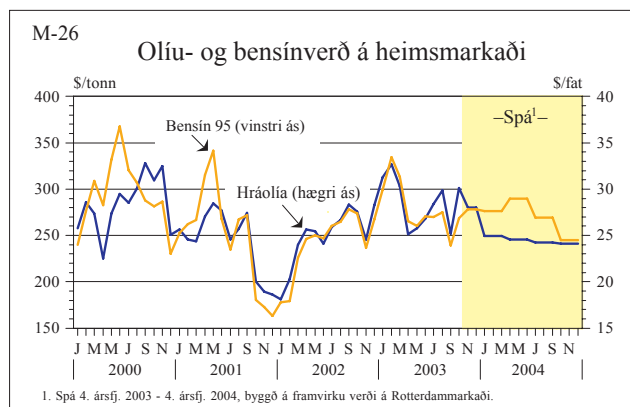
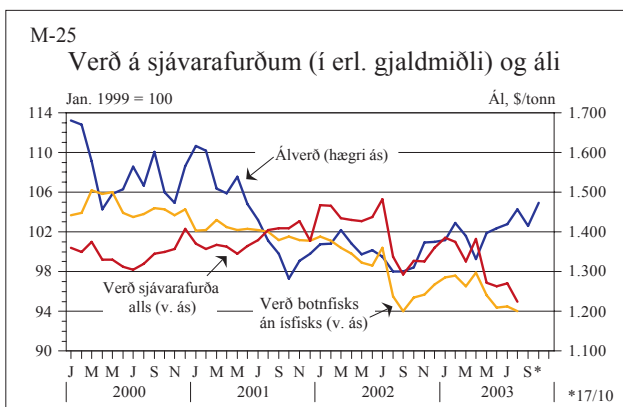
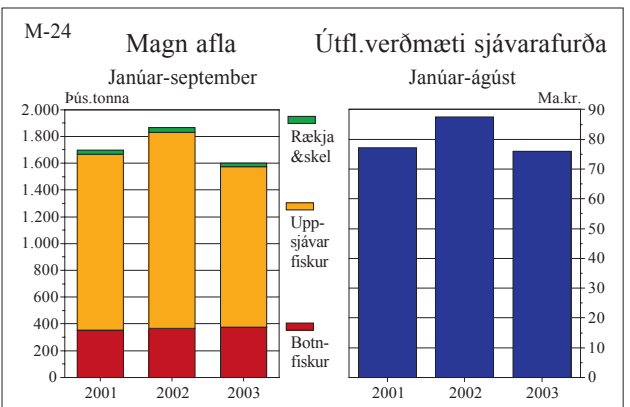
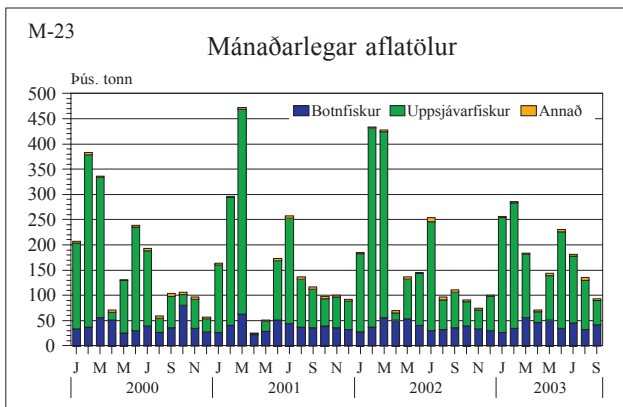
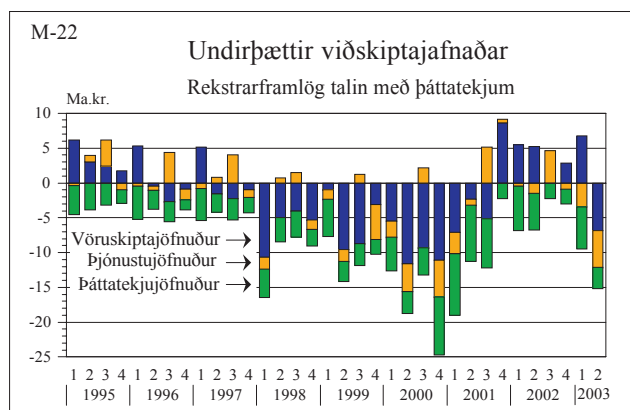
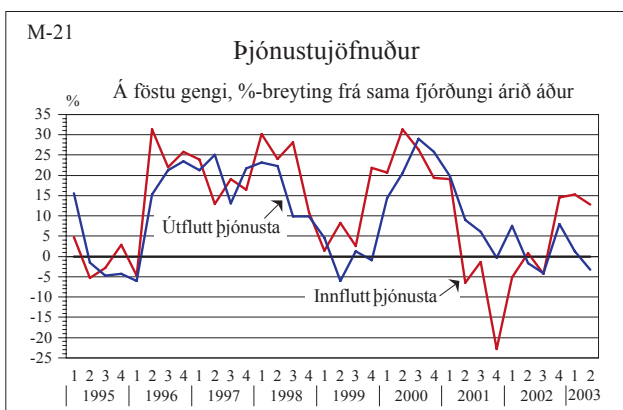
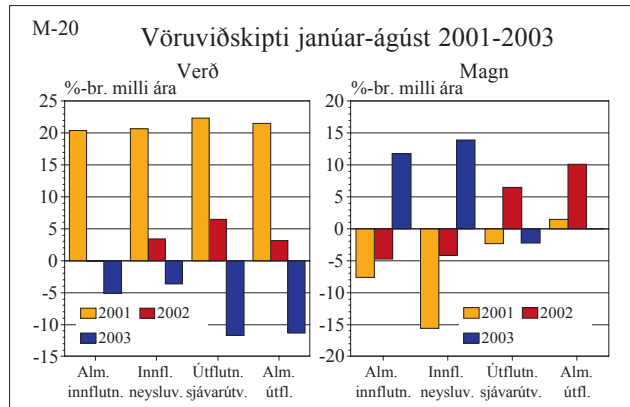
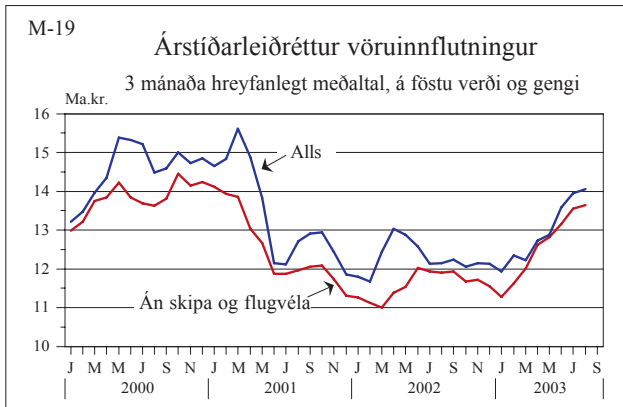
Verð á áli er herra um þessar mundir en spáð var. Í október var verðið 9% herra en fyrir 12 mánuðum og það sem af er ári hefur verðið að meðaltali verið u.þ.b. 5% herra en fyrir ári (í Bandaríkjadöllum).

Bensin- og hráolíuverð hefur hækkað nokkuð undanfarnar vikur, og er bensínverð orðið svipað og sl. sumar. Framvirkt verð hefur einnig hækkað og gefur vísbendingu um að eldsneytisverð verði u.þ.b. 5% lægra á næsta ári, sem er mun minni lækkun en væntingar stóðu til.

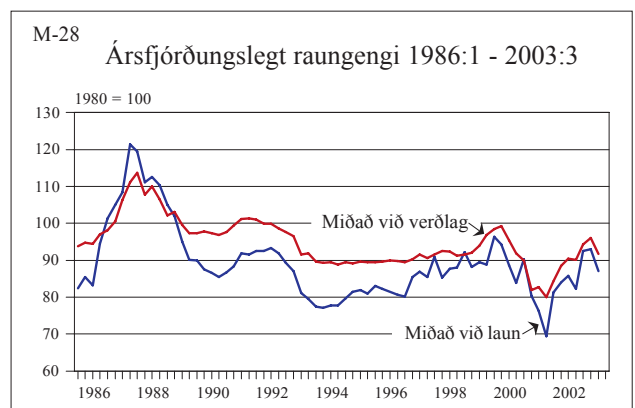
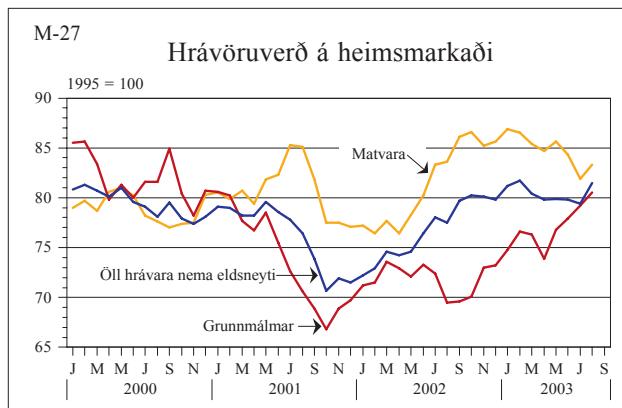
Um vöruviðskipti er fjallað í yfirliti efnahagsmála.



III Utanríkisviðskipti og ytri skilyrði



III Utanríkisviðskipti og ytri skilyrði



IV Vinnumarkaður og tekjur

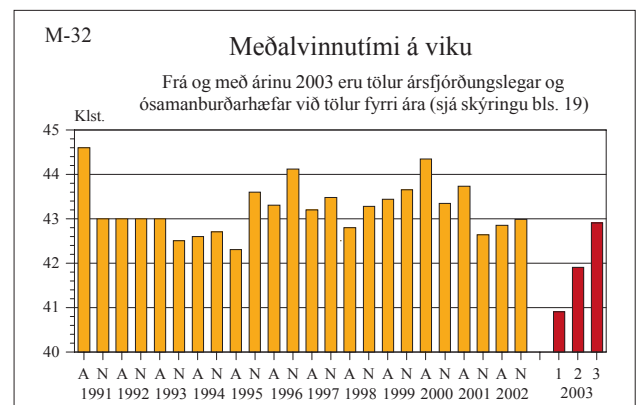
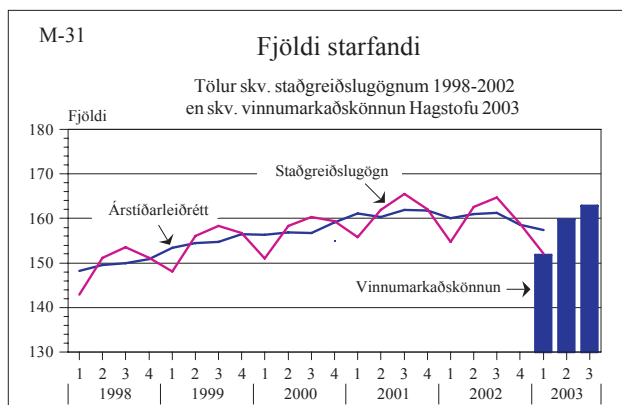
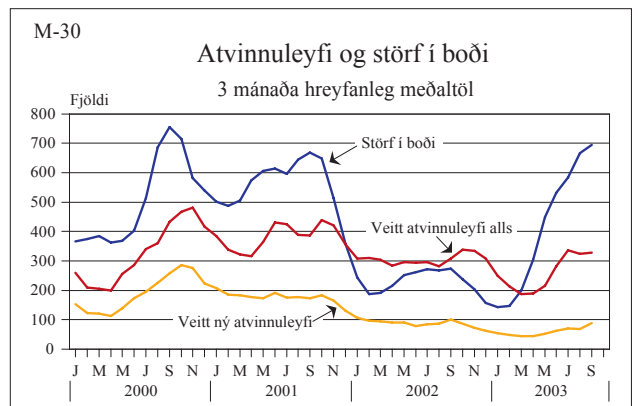
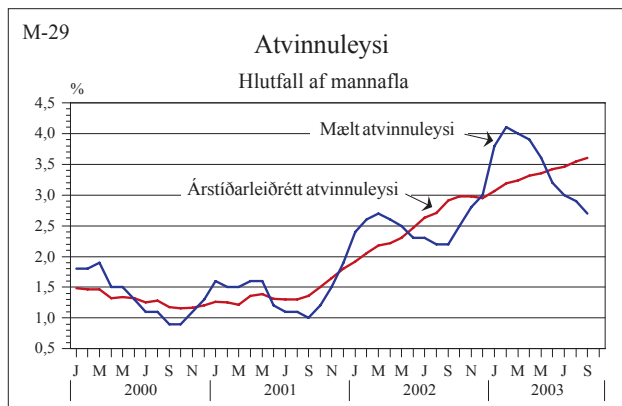
Í september var skráð atvinnuleysi, venju samkvæmt, heldur minna en í ágúst, eða 2,7% í stað 2,9%. Að teknu tilliti til árstíðarsveiflu var atvinnuleysi 3,6% og stóð í stað frá fyrra mánuði, en hafði aukist samfellt frá desembermánuði 2002.

Atvinnuleysi var 3,1% á höfuðborgarsvæðinu en á 1,9% utan þess og þriðjungi meira meðal kvenna en karla. Mest var atvinnuleysi kvenna á höfuðborgarsvæðinu, á Vestfjörðum og Suðurnesjum, eða 3,6-3,7%. Atvinnuleysi karla var mest á höfuðborgarsvæðinu, 2,8%. Í september var hlutfall atvinnulausra á aldrinum 16-24 ára hið sama

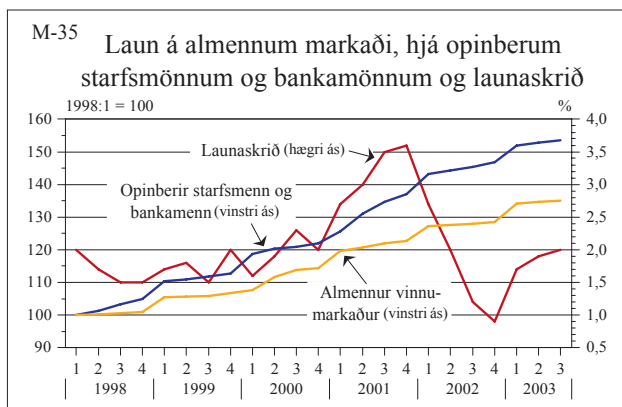
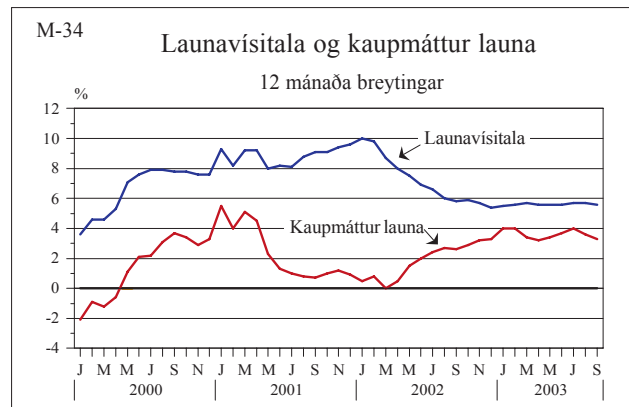
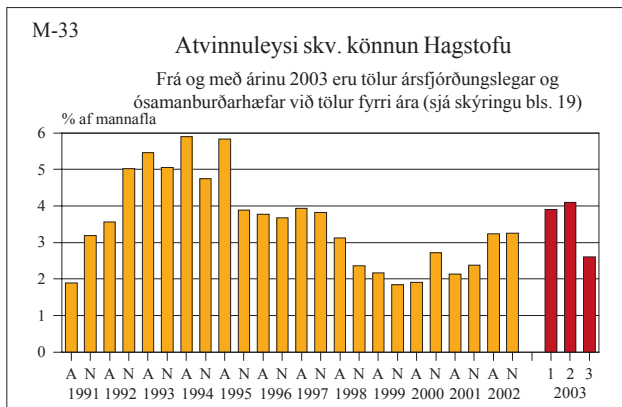
og fyrir ári eða fimmtingur. Hlutfall langtímaatvinnulausra var töluvert hærra í september sl. en á sama tíma í fyrra eða 30% í stað 24%.

Samkvæmt vinnumarkaðskönnun Hagstofu var atvinnuleysi á þriðja ársfjórðungi 2003 töluvert minna en á öðrum ársfjórðungi, 2,6% í stað 4,1%, og skýrist að mestu af fækkun atvinnulausra í aldurshópnum 16-24 ára.

Lausum störfum hjá vinnumiðlunum fækkaði í september í 632, eftir mikla fjölgun í ágúst. Undanfarna 3 mánuði hafa laus störf verið u.þ.b. 2½ sinnum fleiri en fyrir ári og hafa aðeins tvívegis verið u.þ.b. jafnmörg eða fleiri.



IV Vinnumarkaður og tekjur



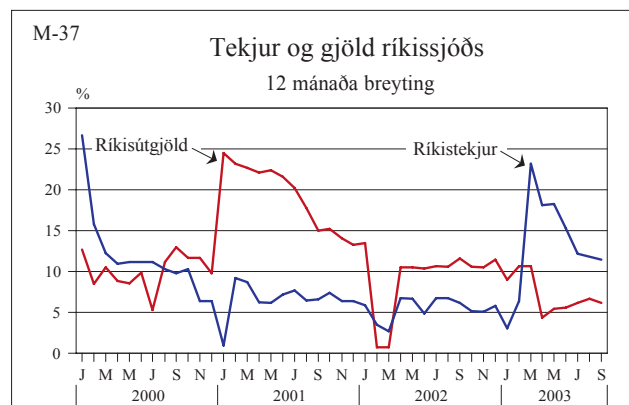
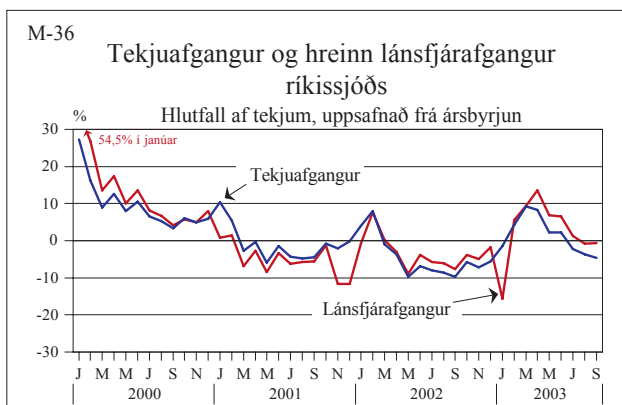
V Opinber fjármál

Til septemberloka voru greidd gjöld ríkissjóðs umfram innheimtar tekjur án eignasölu 21 ma.kr. samanborið við 20 ma.kr. til septemberloka 2002. Söluhagnaður var 12½ ma.kr., en 4 ma.kr. í fyrra. Nettóinnstreymi veittra lána var 4,6 ma.kr. (4,1 ma.kr. í fyrra), eignasala með höfuðstól 16 ma.kr. og hrein lánsfjárför milljarður (13 ma.kr. í fyrra og munar eignasölunni). Aukagreiðslur til lífeyrissjóða námu 5,6 ma.kr. Nettólántökur voru 12 ma.kr. út september, þar af innstreymi innlendra langtímalána 8 ma.kr., ríkisvixla 15 ma.kr. og útstreymi erlendra lána var 11 ma.kr. Greiðsluafgangur var 5 ma.kr.

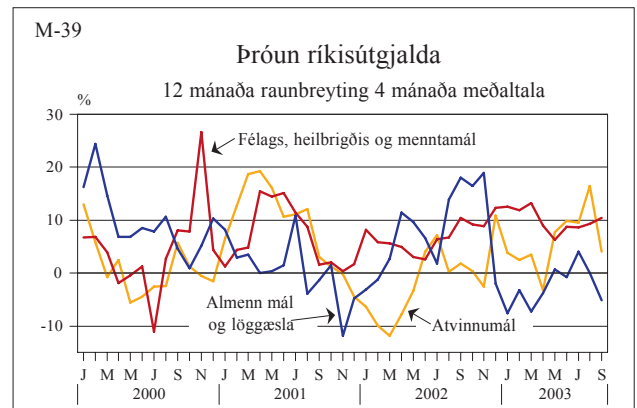
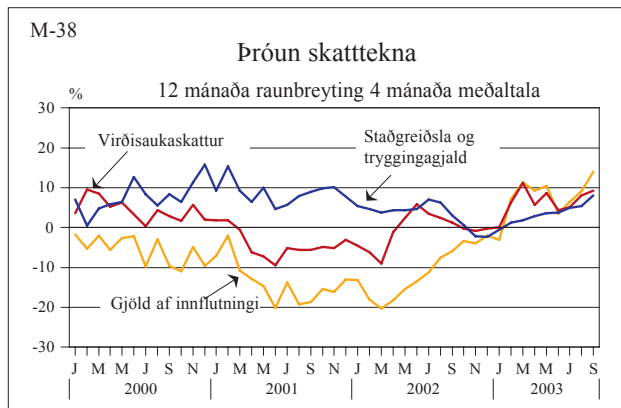
Tekjur án eignasölu voru 7% hærri til septemberloka en fyrir ári, þar af skatttekjur 6½% hærri eða 4,5% umfram

verðlag. Fjögra mánaða meðaltöl sýna raunstyrkingu helstu tekjuliða, 8% í staðgreiðslutekjum og tryggingagjöldum, 9% í virðisaukaskatti og 14% í innflutningsgjöldum. Skatttekjur hafa því haldið í við útgjöld sem varla hefur gerst síðan 2001. Útgjöld til septemberloka voru 6% hærri nú en í fyrra, en gjöld án vaxta 9% hærri, 7% umfram verðlag.

Í fjárlagfrumvarpi er spáð 8% hækkun skatttekna í ár og 6% hækkun 2004, að gefinni 2% verðbólgu. Regluleg gjöld hækka um 9% í ár en tæplega 1% 2004, þ.e.a.s. lækka að raunvirði. Afgangur ríkissjóðs reiknast 6 ma.kr. bæði árin, en batnar um 12 ma.kr. milli ára ef lítið er framhjá eignasölu.



V Opinber fjármál

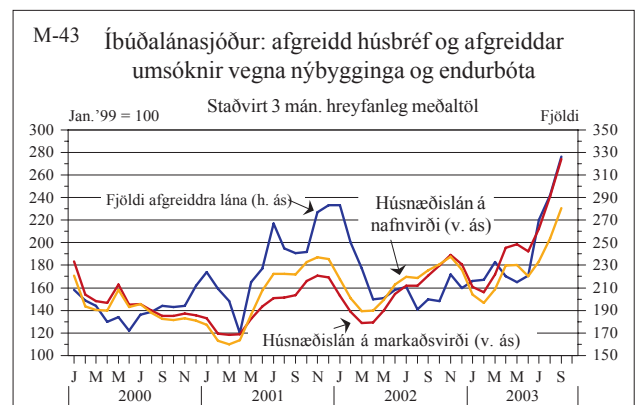
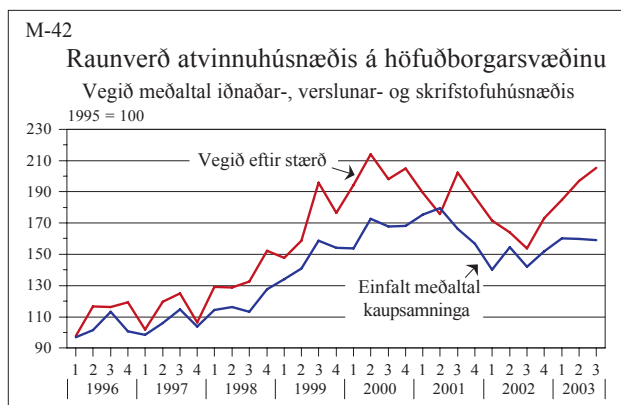
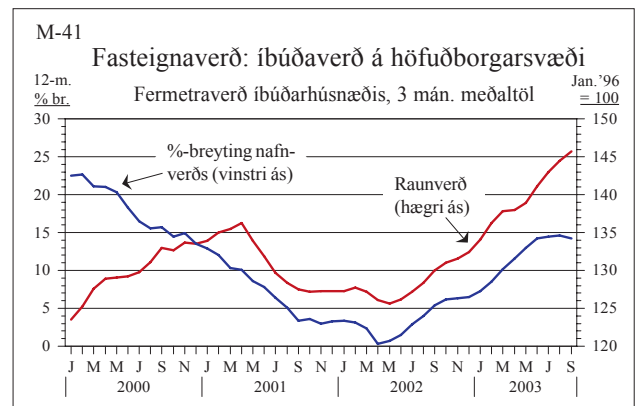
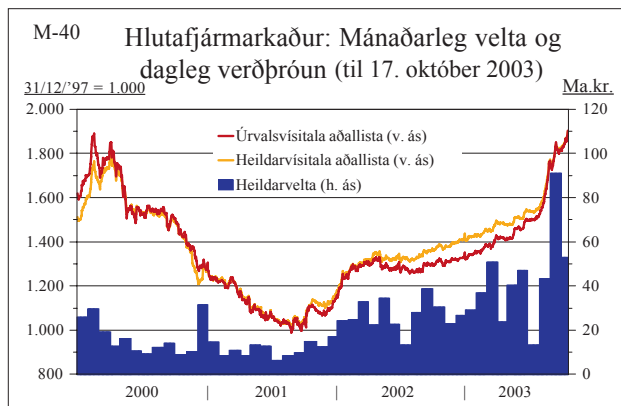


VI Eignamarkaðir

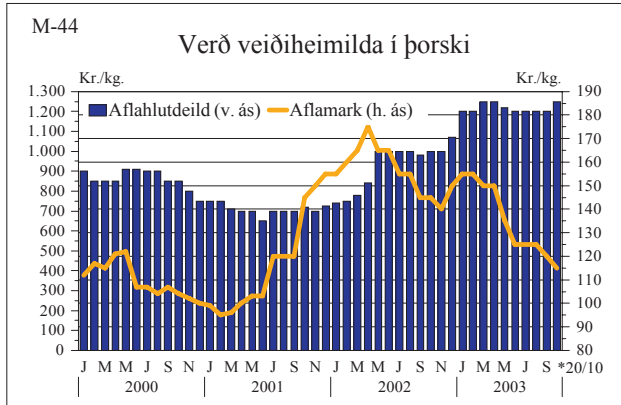
Úrvalsvísitalan sló nýtt met 17. október sl. Fyrri metið var sett í febrúar árið 2000. Frá áramótum hefur úrvalsvísitalan hækkað um 41% og heildarvísitalan um þriðjung. Hækkun lyfjavísitölu og vísitölu banka og tryggingafélaga stendur á bak við hækkunina að miklu leyti. Mest munar um verðhækkun hlutabréfa í Pharmaco, sem skýrir tæplega fjórðung af heildarhækkun vísitölnunnar.

Verð á varanlegum kvóta helst áfram mjög hátt eða um 1.250 kr. hvert þorskiló. Framboð er lítið og auknar þorskveiðiheimildir á yfirstandandi fiskveiðiári styrkja verðið. Verð á leigukvóta fer hins vegar lækkandi, í samræmi við lækkandi verð á fiskmörkuðum.

Raunverð atvinnuhúsnæðis virðist vera á uppleið eftir afturkipp á seinni hluta ársins 2002. Mælikvörðum ber þó ekki saman og gögnin eru of gisin til að draga af þeim miklar ályktanir.



VI Eignamarkaðir



VII Fjármálamarkaðir

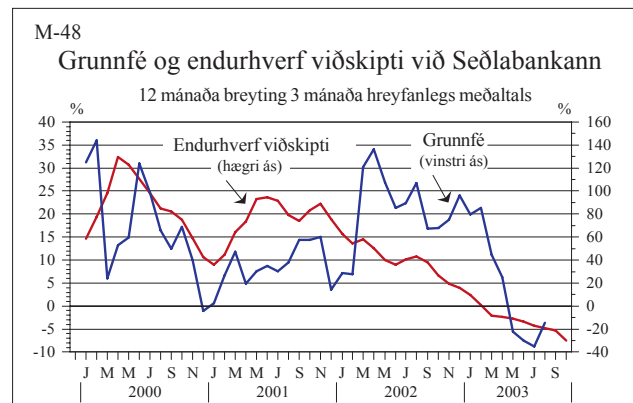
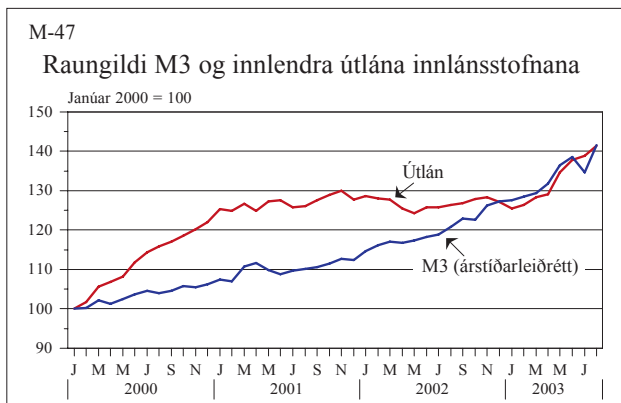
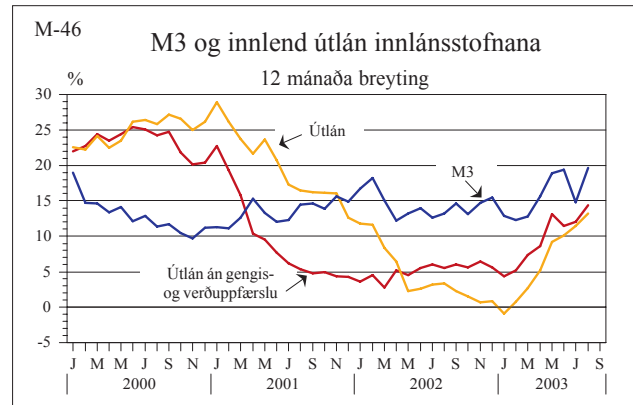
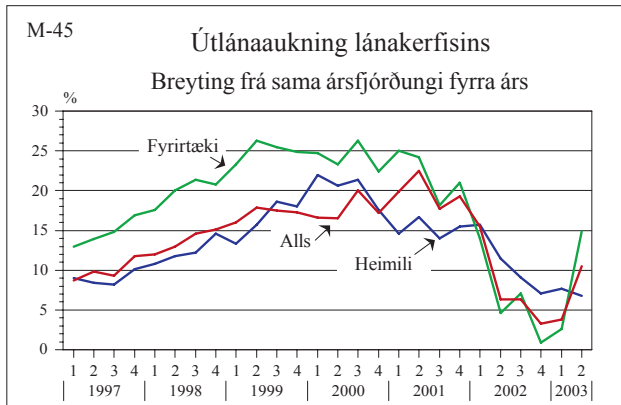
Endurhverf viðskipti lánastofnana drögust saman í september, sjöunda mánuðinn í röð, um 21% frá sama tíma í fyrra. Það sem af er október hafa endurhverf viðskipti lánastofnana haldið áfram að dragast saman frá fyrra ári.

Þriggja mánaða peningamarkaðsvextir hafa verið lægri en stýrivextir Seðlabankans frá miðjum ágúst mánuði og voru að meðaltali 5,1% fyrri hluta október.

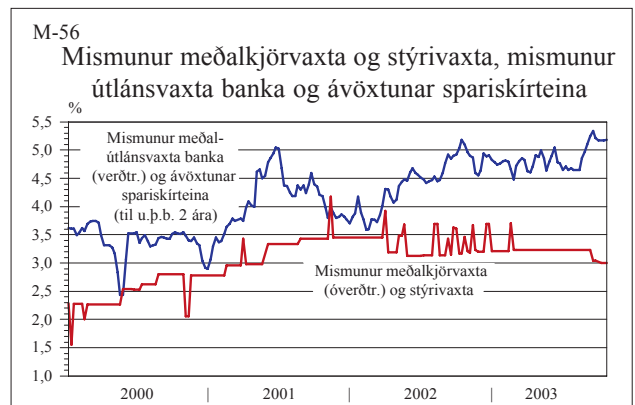
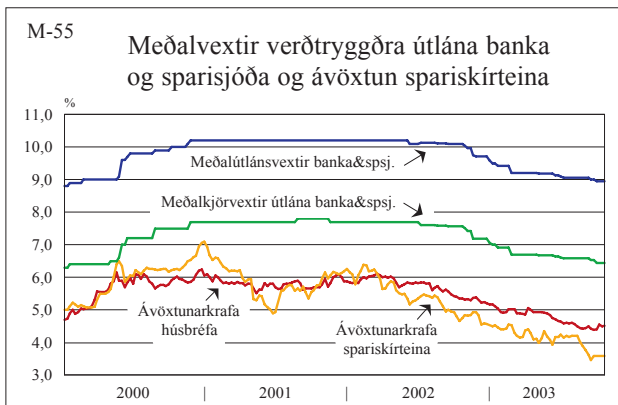
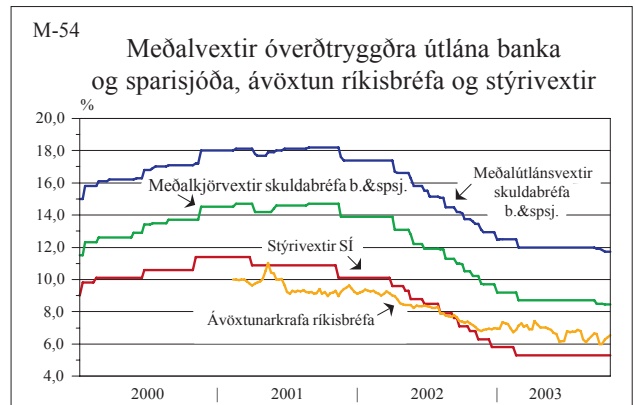
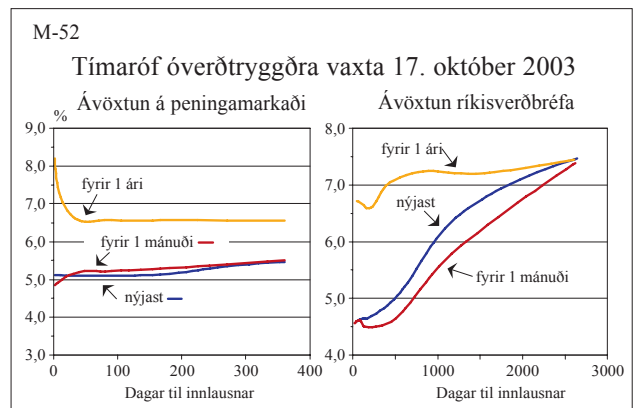
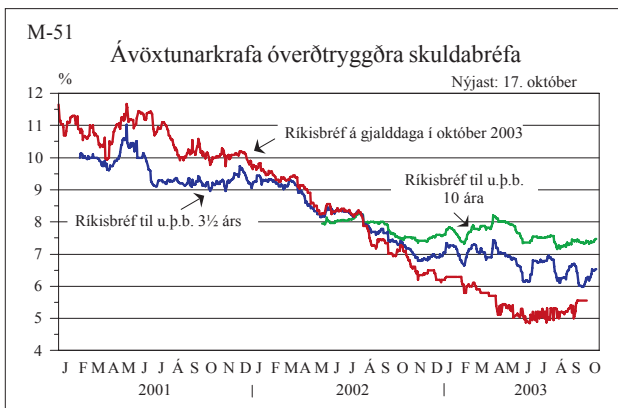
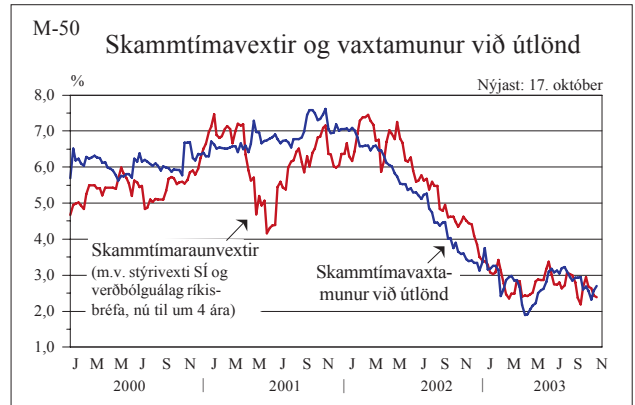
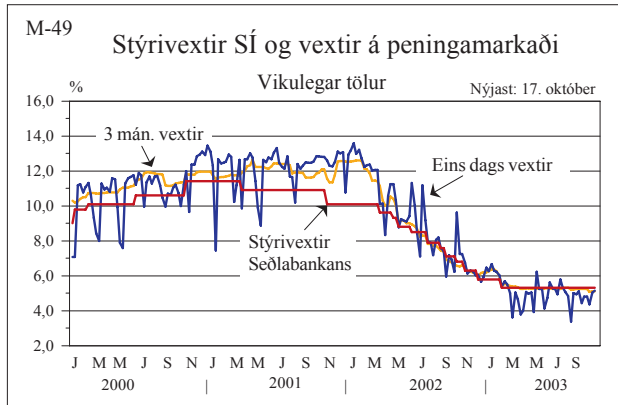
Stýrivextir Seðlabankans hafa verið óbreyttir frá 10. febrúar sl. Raunstýrivextir bankans, metnir með verðbólguálagi óverðtryggðra ríkisbréfa til 3½ árs, voru svipaðir fyrri hluta október og að meðaltali í september. Þann 17. október voru raunstýrivextir 2,4% og skamm-

tímavaxtamunur við útlönd 2,7%. Fyrstu 2 vikur októbermánaðar var skammtímavaxtamunur við útlönd að meðaltali ívið minni en í september vegna lægri ávöxtunarkröfu innlendra ríkisvixla.

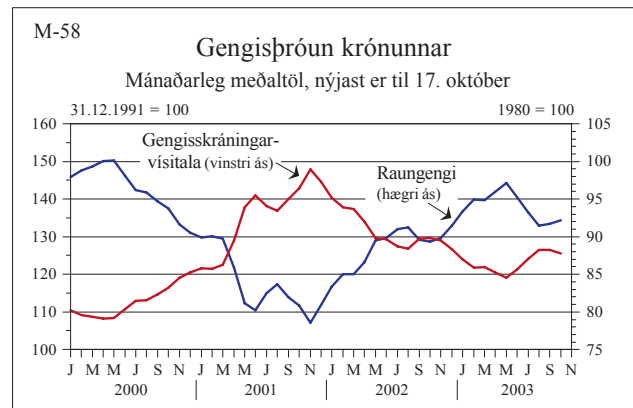
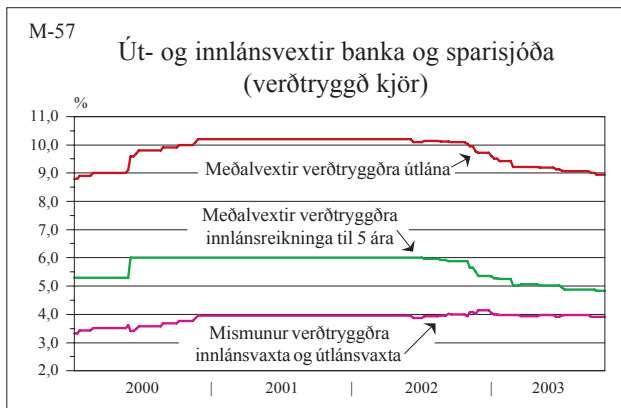
Ávöxtunarkrafa húsbreifa og húsnæðisbreifa hækkaði nokkuð seinni hluta september en hefur staðið í stað eða lækkað það sem af er október. Ávöxtunarkrafa spariskrifteina og ríkisbréfa var svipuð fyrstu tvær vikur októbermánaðar og seinni hluta september, nema hvað ávöxtunarkrafa ríkisbréfa með 3½ árs líftíma hefur hækkað um 0,3 prósentur frá septemberlokum.



VII Fjármálamarkaðir



VII Fjármálamarkaðir



VIII Alþjóðleg efnahagsmál

Leiðandi hagvísar OECD hækkuðu fjórða mánuðinn í röð í júlí og benda nú til þess að heimsbúskapurinn komist á skrið á næstu sex til átta mánuðum.

Efnahagsbatinn í Bandaríkjunum heldur áfram. Iðnaðarframleiðsla jókst um 0,1% í ágúst – þrátt fyrir rafmagnsleysi á miklum iðnaðarsvæðum á austurströndinni eftir 0,7% aukningu í júlí. Atvinnuvegafjárfesting virðist loksins vera að taka við sér. Það sama verður ekki sagt um vinnurmarkaðinn og störfum fækkar enn. Atvinnuleysi mælist nú 6,1%.

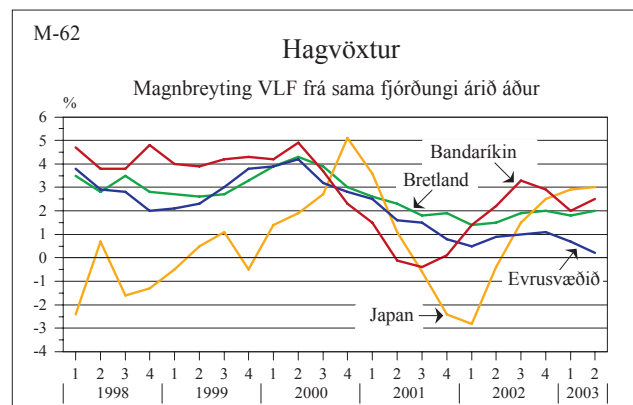
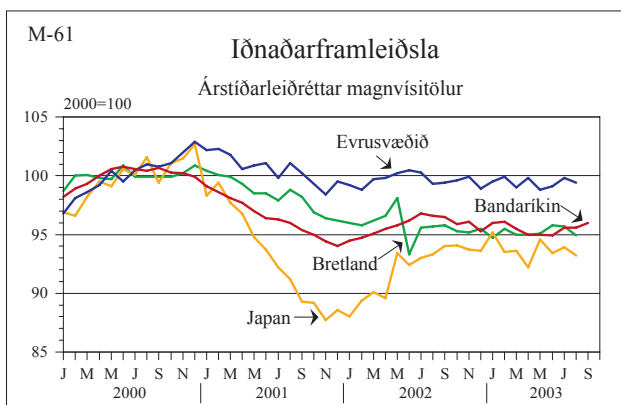
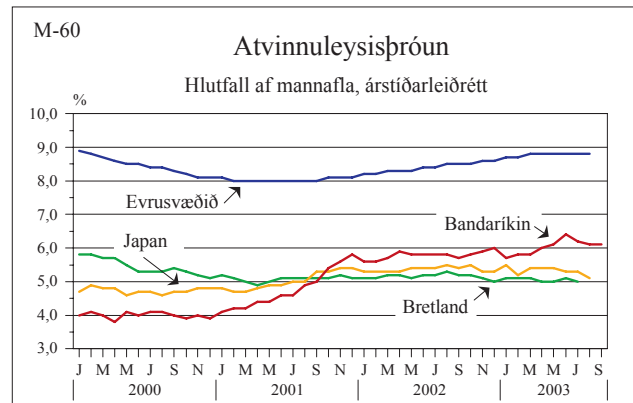
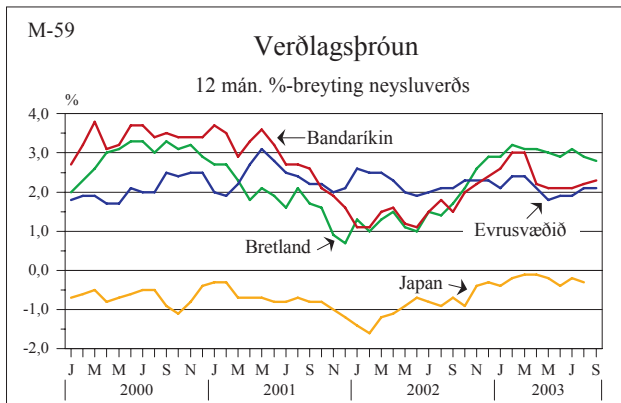
Evrusvæðið kann að vera á leið úr lægð. Vísbendingar um einkaneyslu, t.d. smásölu, hafa þó víða verið veikar. Iðnaðarframleiðslan jókst um 0,6% í júlí og endurskoðaðar

tölur sýna aukningu í júní. Í Þýskalandi var árstíðarleiddréttur vöxtur framleiðslunnar í júlí 2,4% eftir fjögurra mánaða samdrátt. Atvinnuleysi er óbreytt, 8,9%.

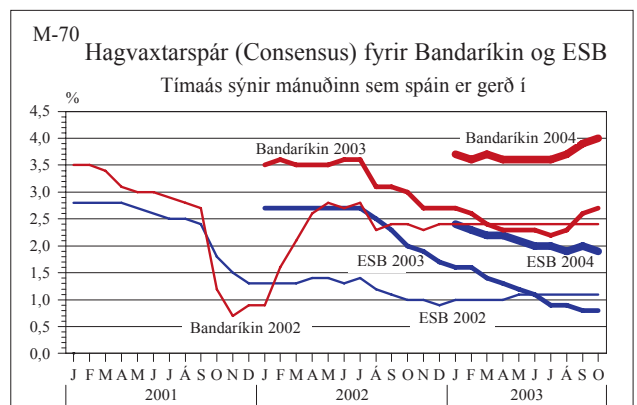
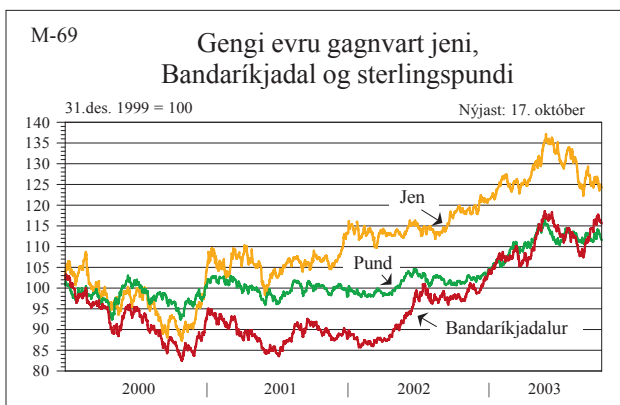
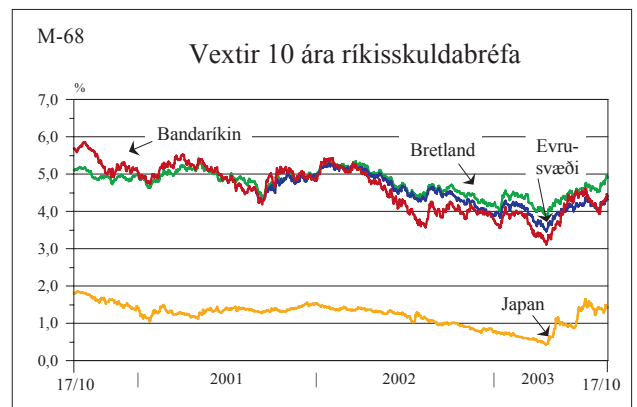
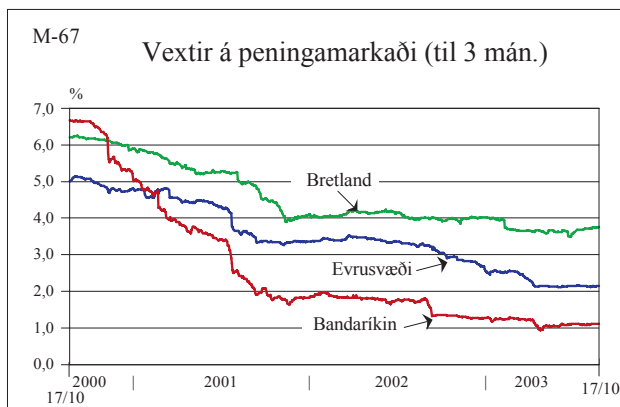
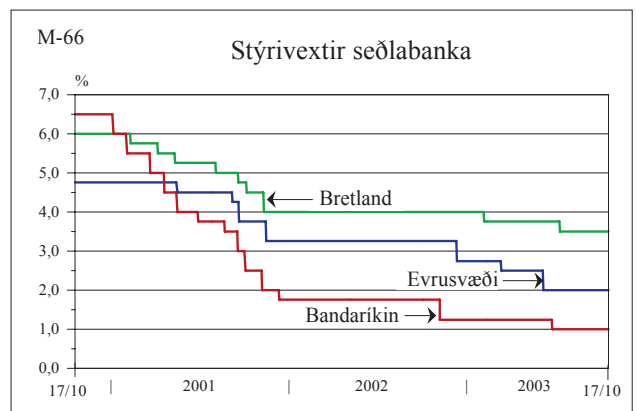
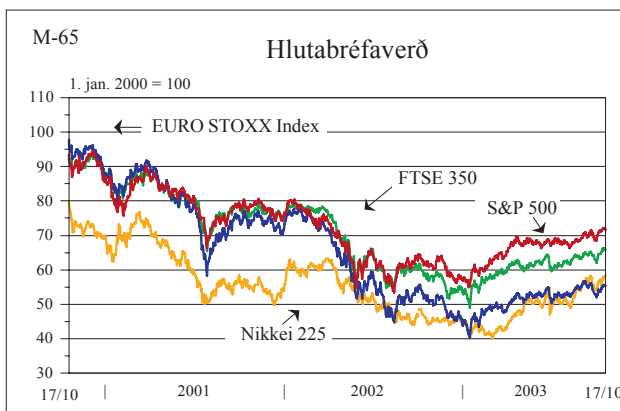
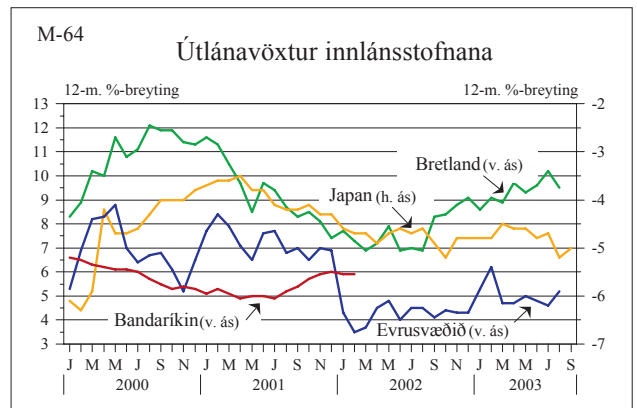
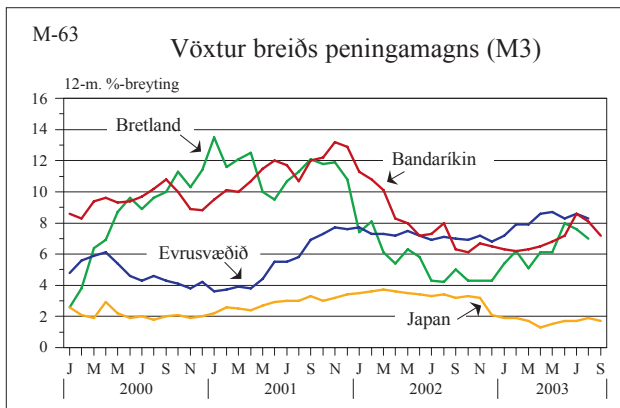
Í Japan óx iðnaðarframleiðsla um 0,5% í júlí eftir samdrátt í júní. Atvinnuþátttaka minnkaði en atvinnuleysi mældist óbreytt í júlí, 5,3%. Enn er verðhjóðnun í Japan.

Í Bretlandi fór iðnaðarframleiðsla í júlí fram úr væntingum. Miðað við þriggja mánaða meðaltal var aukningin 0,5%. Störfum fjölgaði og atvinnuþátttaka óx. Atvinnuleysi hefur ekki breyst frá því í júlí 2002, mælist 3,1%.

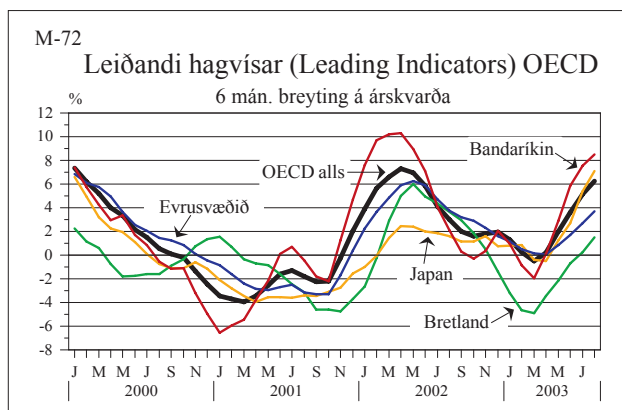
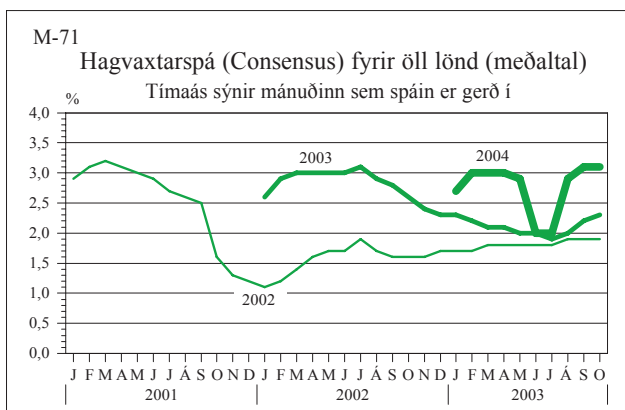
Bandaríkjadalur hefur gefið eftir undanfarið, einkum gagnvart japanska jeninu en einnig gagnvart evru.



VIII Alþjóðleg efnahagsmál



VIII Alþjóðleg efnahagsmál



Skýringar við myndir í Hagvísum Seðlabanka Íslands

Mynd 1. Verðbólga

Heimild: Hagstofa Íslands. 12 mánaða %-breyting neysluverðsvisitölu Hagstofunnar og kjarnavísitalna 1 og 2. Einnig er sýnt verðbólguþéttun Seðlabanka Íslands sem tekið var upp í mars 2001.

Mynd 2. Neysluverðsvisitala eftir eðli og uppruna

Heimild: Hagstofa Íslands. Sýndar eru 12 mánaða %-breytingar fjögurra undirliða neysluverðsvisitölnnar: vísitölu húsnæðis, innfluttra vara án áfengis og tóbaks, innlendra vara án búvöru og grænmetis og annarrar þjónustu. Til og með febrúar 1997 er grænmeti innifalið í liðnum innlendar vörur án búvöru og grænmetis. Frá og með mars 1997 breyttist sundurliðun Hagstofu og grænmeti var einnig undanskilið.

Mynd 3. Verð innfluttrar vöru í vísitölu neysluverðs og vöruskiptavegin innflutningsgengisvisitala

Heimild: Hagstofa Íslands, Seðlabanki Íslands. Verð á innfluttum vörum án áfengis og tóbaksverðs í vísitölu neysluverðs. Visitala með meðaltal tímabilsins sem myndin sýnir sem grunnildi. Vöruskiptavegin innflutningsgengisvisitala, meðaltal mánaðar, mars 1997 = 100.

Mynd 4. Verðbólga á Íslandi og í viðskiptalöndunum

Heimild: Hagstofa Íslands, Eurostat. Verðbólga á Íslandi og á EES-svæðinu miðað við 12 mánaða breytingu samræmdrar vísitölu neysluverðs (HICP). Verðbólga í viðskiptalöndunum er miðuð við 12 mánaða breytingu vísitölu neysluverðs í Bandaríkjunum, Japan og Sviss en 12 mánaða breytingu í samræmdrar vísitölu neysluverðs í öðrum viðskiptalöndum.

Mynd 5. Verð matvöru, dagvöru og bensíns

Heimild: Hagstofa Íslands, Seðlabanki Íslands. Sýndar eru 12 mánaða %-breytingar í verðvísitölum þriggja undirflokka neysluverðsvisitölu, matvöru, dagvöru og bensíns.

Mynd 6. Verðbólguvæntingar

Heimild: Seðlabanki Íslands. Mælikvarðar á verðbólguvæntingar eru annars vegar verðbólguvæntingar almennings og fyrirtækja og hins vegar verðbólguálag ríkisskuldabréfa. Væntingar eru skv. könnunum sem Gallup gerir fyrir Seðlabankann. Á árunum 2000-2002 sá IBM (áður PriceWaterHouseCoopers) um kannanirnar á verðbólguvæntingum almennings. Spurt er hver verðbólgan muni verða næstu 12 mánuði. Verðbólguálag ríkisskuldabréfa er mismunur ávöxtunar ríkisbréfa til um 4 ára (RIKB 07 0209) og spariskírteinaflokks sem er svipaðar tímallengdar (RIKS 05 0410.) Tölur eru í mánaðarlok tímabilið janúar 2000 - desember 2002 og daglegar frá 1. janúar 2003.

Mynd 7. Ársfjórðungslegar þjóðhagsstærðir

Heimild: Hagstofa Íslands. Magnbreyting einkaneyslu, útflutnings, þjóðarútgjalda og vergrar landsframleiðslu frá sama fjórðungi á fjóra ári.

Mynd 8. Velta samkvæmt virðisaukaskattskýrslum

Heimildir: Hagstofa Íslands, Seðlabanki Íslands. Sýndar eru tölur um heildarveltu og veltu innanlandsgreina. Tölur eru staðvartar með vísitölu neysluverðs án bensíns og húsnæðis og eru einnig sýndar árstíðarleiddar.

Mynd 9. Dagvöruvelta

Heimild: Samtök verslunar og þjónustu (SVÞ). Visitala veltu dagvöru í smásölu. Staðvirt með verðvísitölu dagvöru í neysluverðsvisitölunni. Nóvember 2001=100. Visitalan er reiknuð af IMG skv. upplýsingum sem berast beint frá fyrirtækjum og er miðað við að a.m.k. 80% fyrirtækja í greininni skili upplýsingum.

Mynd 10. Greiðslukortavelta

Heimild: Seðlabanki Íslands. Velta greiðslukorta (samanlögð velta debetkorta og kreditkorta) innanlands og erlendis. Staðvirt er með vísitölu neysluverðs (velta innanlands) og meðalgengisvisitölu (velta erlendis). Sýnd er breyting veltu frá fjóra ári í %, annars vegar í einum mánuði og hins vegar á tímabilinu frá ársbyrjun til loka hvers mánaðar.

Mynd 11. Velta og afkoma skráðra atvinnufyrirtækja

Heimild: Seðlabanki Íslands. Sýnd er raunveltuaukning og eftirfarandi hlutföll af veltu: hagnaður fyrir afskriftir og fjármagnsliði, hagnaður eftir skatta og fjármagnsliði. Úrtak er parað við fjóra ár og notaðar fyrirliggjandi upplýsingar hverju sinni.

Mynd 12. Sementssala og nýskráningar bifreiða

Heimildir: Sementsverksmiðjan hf., Aalborg Portland Ísland hf. og Bílgreinasambandið. Sementssala tveggja aðila, Sementsverksmiðjunnar hf. og Portland Cement. Hinn síðarnefndi hóf sölu sements hér á landi á árinu 2000. Bæði nýjar og notaðar nýskráðar bifreiðir, allir flokkar (fólks-, hópferða-, vöru- og sendibifreiðir).

Mynd 13. Samningsverð í útboðum og hlutfall samningsverðs og kostnaðaráætlana

Heimildir: Framkvæmdasýsla ríkisins, Innkaupastofnun Reykjavíkur og Vegagerð ríkisins. Miðað er við ársfjórðungslegt, vegið meðaltal samninga. Sýnd er fjárhæð samninga og hlutfall samningsverðs og kostnaðaráætlana.

Mynd 14. Væntingavísitölur Gallup

Heimild: Gallup. Væntingavísitala Gallup ásamt vísitölum um mat á núverandi ástandi og væntingar til 6 mánaða.

Mynd 15. Vöruskiptajöfnuður sem hlutfall af vöruútflutningi

Heimild: Hagstofa Íslands. Hreyfanlegt 12 mánaða hlutfall.

Mynd 16. Vöruinnflutningur og vöruútflutningur

Heimild: Hagstofa Íslands. Innflutningur eða útflutningur síðustu 12 mánaða sem hlutfall af 12 mánuðum þar á undan.

Mynd 17. Vöruútflutningur eftir vöruflokkum

Heimildir: Hagstofa Íslands, Seðlabanki Íslands. Sýnt er útflutningsverðmæti 3 flokka útflutningsvara (sjávarafurðir, ál og kísiljárn og iðnaðarvörur), reiknað á föstu gengi. Vísitala, janúar 2000=100.

Mynd 18.. Vöruútflutningur

Heimildir: Hagstofa Íslands, Seðlabanki Íslands. Verðmæti vöruútflutnings, reiknað á föstu gengi m.v. útflutningsvegna meðalgengisvísitölu. Sýnt er 3 mánaða hreyfanlegt meðaltal, fyrir heildarvöruútflutning og vöruútflutning að undanskildum skipum og flugvélum.

Mynd 19. Árstíðarleiðréttur vöruinnflutningur

Heimild: Hagstofa Íslands, Seðlabanki Íslands. Hreyfanlegt 3 mánaða meðaltal vöruinnflutnings er árstíðarleiðrétt. Sett á fast verð og gengi með vísitölu erlends verðlags og meðalgengisvísitölu m.v. innflutning. Vísitala erlends verðlags er fengin með því að veða saman með gengisvoginni vísitölur verðlags í helstu viðskiptalöndum.

Mynd 20. Verð- og magnþróun í vöruviðskiptum

Heimild: Hagstofa Íslands. Verð og magnþróun innflutnings og útflutnings. Almennur innflutningur jafngildir heildarvöruinnflutningi að frátöldum skipum flugvélum og ýmsum vörum (afgangslíður). Almennur útflutningur jafngildir heildarvöruútflutningi að frádregnum skipum, flugvélum og ýmsum vörum (afgangslíður).

Mynd 21. Þjónustujöfnuður

Heimild: Seðlabanki Íslands. Sýnd er breyting verðmætis útfluttrar og innfluttrar þjónustu frá sama fjórðungi fyrra árs, reiknað á föstu gengi.

Mynd 22. Undirþættir viðskiptajafnaðar

Heimild: Seðlabanki Íslands. Viðskiptajöfnuður í hverjum ársfjórðungi í ma.kr., skipt eftir helstu undirþáttum (vöruskiptajöfnuður, þjónustujöfnuður og þáttatekujöfnuður.) Rekstrarframlög eru talin með þáttatekjum.

Mynd 23. Mánaðarlegar aflatölur

Heimild: Hagstofan. Mánaðarlegt aflamagn (í tonnum) botnfisks, uppsjávarfisks og annarra tegunda.

Mynd 24. Afli og útflutningsverðmæti sjávarafurða

Heimild: Hagstofan. Afli íslenskra skipa á heimamiðum og fjarimiðum. Sýnt er aflamagn eftir helstu flokkum, uppsafnað frá ársbyrjun til loka næstliðins mánaðar. Verðmæti útfluttra sjávarafurða eru f.o.b.-tölur á nafnvirði, frá áramótum, en ná oftast mánuði styttra fram en aflamagnið.

Mynd 25. Verð á sjávarafurðum og áli

Heimild: Hagstofa Íslands og London Metal Exchange (LME). Verð sjávarafurða mælt í íslenskum krónum er reiknað á Hagstofu Íslands. Það er umreiknað yfir í erlendan gjaldmiðil með því að deila með vöruskiptavog m.v. útflutning. Verð áls frá LME. Sýnd eru mánaðarleg meðaltöl og auk þess nýjasta álverð. Ekki er árstíðarleiðrétt.

Mynd 26. Oliu- og bensínverð

Heimild: Bloomberg. Hráolia, bensín og IPE, framvirkt verð. Sýnd eru mánaðarleg meðaltöl, seinustu dagverð og framvirkt verð næstu fjögurra ársfjórðunga.

Mynd 27. Hrávöruverð á heimsmarkaði

Heimild: EcoWin/IMF. Mánaðarlegar tölur. Hrávöruverð án eldsneytis, verð á grunnmálum og verðlag matvæla.

Mynd 28. Ársfjórðungsleg raungengi

Heimild: Seðlabanki Íslands. Ársfjórðungslegar tölur. Raungengi miðað við hlutfallslegt neysluverð annars vegar og hlutfallsleg laun hins vegar.

Mynd 29. Atvinnuleysi

Heimild: Vinnumálastofnun, Seðlabanki Íslands. Mánaðarlegar tölur. Skráð atvinnuleysi sem hlutfall af mannafla, mælt og árstíðarleiðrétt. Skráð atvinnuleysi er meðalfjöldi einstaklinga sem skráðir eru á atvinnumiðlunum á öllu landinu, sem hlutfall af áætluðum mannafla á vinnumarkaði í hverjum mánuði.

Mynd 30. Atvinnuleyfi og störf í boði

Heimild: Vinnuálastofnun. 3ja mánaða hreyfanleg meðaltöl. Heildarfjöldi útgefna atvinnuleyfa er sýndur og einnig fjöldi nýrra leyfa (og leyfa vegna nýs vinnustaðar). Framboð á lausum störfum hjá vinnumiðlunum í lok hvers mánaðar.

Mynd 31. Fjöldi starfandi

Heimildir: Hagstofa Íslands, Seðlabanki Íslands. Frá 2003 er byggt á upplýsingum úr ársfjórðungslegri vinnumarkaðsrannsókn Hagstofu. Fram til ársins 2003 var byggt á upplýsingum úr staðgreiðslugögnum. Niðurstöður frá og með janúar 2003 eru því ekki fyllilega sambærilegar við fyrri niðurstöður.

Mynd 32. Vinnuálag og meðalvinnutími á viku

Heimild: Hagstofa Íslands. Byggt er á upplýsingum úr vinnumarkaðsrannsókn Hagstofu. Fram til ársins 2003 náði vinnumarkaðsrannsóknin einungis til sinnar hvorrar vikunnar í apríl og nóvember en frá og með janúar 2003 er rannsóknin samfelld, hverju ársfjórðungsúrtaki skipt jafnt á 13 vikur og niðurstöður birtar ársfjórðungslega. Niðurstöður frá og með janúar 2003 eru því ekki fyllilega sambærilegar við fyrri niðurstöður.

Mynd 33. Atvinnuleysi skv. könnun Hagstofu

Heimild: Hagstofa Íslands. Byggt er á upplýsingum úr vinnumarkaðsrannsókn Hagstofu. Fram til ársins 2003 náði vinnumarkaðsrannsóknin einungis til sinnar hvorrar vikunnar í apríl og nóvember en frá og með janúar 2003 er rannsóknin samfelld, hverju ársfjórðungsúrtaki skipt jafnt á 13 vikur og niðurstöður birtar ársfjórðungslega. Niðurstöður frá og með janúar 2003 eru því ekki fyllilega sambærilegar við fyrri niðurstöður.

Mynd 34. Launavísitala og kaupmáttur launa

Heimild: Hagstofa Íslands. 12 mánaða breyting launavísitölunnar, tímabil miðast við útreikningstíma. Kaupmáttur sem launavísitala staðvirk með vísitölu neysluverðs.

Mynd 35. Laun á almennum markaði, hjá opinberum starfsmönnum og launaskrið

Heimild: Hagstofa Íslands, Seðlabanki Íslands. Ársfjórðungslegar tölur. Laun á almennum markaði og laun hjá opinberum starfsmönnum og bankamönnum eru undirliðir launavísitölunnar. Tímabil miðast við útreikningstíma vísitölunnar. Launaskrið er hækkun launa á almennum markaði samkvæmt launavísitölu umfram mat hagfræðisviðs á hækkun vegna kjarasamninga. Myndin sýnir launaskrið yfir sl. 4 ársfjórðunga.

Mynd 36. Tekjuafgangur og hreinn lánsfjárafgangur ríkissjóðs

Heimildir: Mánaðaryfirlit Fjársýslu ríkisins og Seðlabanki Íslands. Tekjuafgangur frá ársbyrjun til loka hvers mánaðar, sýndur sem hlutfall af tekjum. Lánsfjárafgangur frá ársbyrjun sem hlutfall af tekjum. Lánsfjárafgangur er tekjuafgangur að viðbættu innstreymi afborgana af veittum lánnum umfram ný lán, hækkun viðskiptaskulda umfram viðskiptaeignir og innstreymi vegna eignasölu að frádregnu útstreymi vegna hlutafjárkaupa og eiginfjárframlaga. Ef lánsfjárafgangur er jákvæður er tækifæri til að greiða niður skuldir.

Mynd 37. Tekjur og gjöld ríkissjóðs

Heimildir: Mánaðaryfirlit Fjársýslu ríkisins og Seðlabanki Íslands. Sýnd er hlutfallsleg breyting tekna og gjalda ríkissjóðs á milli ára, miðað við uppsafnaðar tölur frá ársbyrjun til loka hvers mánaðar. Óreglulegum liðum er sleppt til að gera tölur samanburðarhæfar milli ára.

Mynd 38. Þróun skatttekna

Heimildir: Mánaðaryfirlit Fjársýslu ríkisins og Seðlabanki Íslands. 12 mánaða raunbreyting milli 4ra mánaða hlaupandi meðaltala. Þrjú flokkar skatttekna; staðgreiðsla og tryggingagjald, virðisaukaskattur og gjöld tengd innflutningi og áfengi.

Mynd 39. Þróun ríkisútgjalda

Heimildir: Mánaðaryfirlit Fjársýslu ríkisins og Seðlabanki Íslands. 12 mánaða raunbreyting milli 4ra mánaða hlaupandi meðaltala. Þrjú flokkar útgjalda ríkis; almenn mál og löggæsla; félags-, heilbrigðis- og menntamál; atvinnumál.

Mynd 40. Hlutaflármarkaður: Mánaðarleg velta og dagleg verðþróun

Heimild: Kauphöll Íslands. Sýnd er mánaðarleg heildarvelta skráðra hlutabréfa (á þingi og utan þings) og dagleg gildi úrvals vísitölu og þingvísitölu aðallista. Nýjasta talan um veltu er velta yfirstandandi mánaðar fram að útgáfu Hagvísu.

Mynd 41. Fasteignaverð: íbúðaverð á höfuðborgarsvæði

Heimild: Fasteignamat ríkisins og Hagstofa Íslands. Núvirt fermetraverð í fjölbýli og sérþýli á höfuðborgarsvæðinu. Sýnd er vísitala raunverðs og 12 mánaða breyting nafnverðs. Mánaðargildin eru hreyfanleg þriggja mánaða meðaltöl. Nýjustu tölur eru bráðabirgðatölur byggðar á verðþróun íbúða í fjölbýli eingöngu á höfuðborgarsvæði.

Mynd 42. Raunverð atvinnuhúsnæðis á höfuðborgarsvæði

Heimildir: Fasteignamat ríkisins, Seðlabanki Íslands. Ársfjórðungstölur. Vegið meðaltal iðnaðar, verslunar og skrifstofuhúsnæðis, 1995=100. Sýnt er bæði einfalt meðaltal samninga og vegið eftir stærð húsnæðis.

Mynd 43. Íbúðalánasjóður: afgreidd húsbréf og afgreiddar umsóknir vegna nýbygginga og endurbóta

Heimild: Íbúðalánasjóður og Fasteignamat ríkisins. 3ja mánaða hreyfanleg meðaltöl. Tölur Íbúðalánasjóðs um afgreidd húsbréf á nafnverði og markaðsvirði í hverjum mánuði eru staðvirkar með vísitölu fermetraverðs íbúðarhúsnæðis á höfuðborgarsvæðinu. Fjöldi afgreiddra húsbréfalána til nýbygginga einstaklinga og byggingaraðila og til endurbóta.

Mynd 44. Verð veiðiheimilda í þorski

Heimild: LIÚ og Kvótapiing. Sýnt er meðalverð hvers mánaðar á aflahlutdeild (varanlegur kvóti) og aflamarki (leigukvóti eða skammtímakvóti) í þorski.

Mynd 45. Útlánaaukning lánakerfisins

Heimild: Seðlabanki Íslands. Breyting frá sama ársfjórðungi síðasta árs. Útlán til heimila, fyrirtækja og útlán alls.

Mynd 46. M3 og innlend útlán innlánsstofnana

Heimild: Seðlabanki Íslands. 12 mánaða %-breytingar á mánaðarlokatölum. Breyting útlána er með FBA hf. frá og með mars 1999 og með Kaupþingi banka hf. frá janúar 2002. Útlánaþróun er einnig sýnd leiðrétt fyrir áætluðum áhrifum verðlags- og gengisbreytinga á stofn verðtryggðra og gengistryggðra lána.

Mynd 47. Raungildi M3 og innlendra útlána innlánsstofnana

Heimild: Seðlabanki Íslands. Staða í lok hvers mánaðar er færð til fasts verðs með neysluverðsvísitölu. M3 er árstíðarleiðrétt. Í mars 1998 bætast útlán FBA hf. við vísitölu útlána og Kaupþing banka hf. í janúar 2002. Janúar 2000=100.

Mynd 48. Grunnfé og endurhverf viðskipti við Seðlabankann

Heimild: Seðlabanki Íslands. Grunnfé Seðlabankans og staða endurhverfra viðskipta lánastofnana við Seðlabankann. Sýnd er 12 mánaða breyting 3 mánaða meðaltala.

Mynd 49. Stýrivextir Seðlabanka Íslands og vextir á peningamarkaði

Heimild: Seðlabanki Íslands. Daglegar tölur um ávöxtun í endurhverfum verðbréfasamningum Seðlabankans við lánastofnanir og ávöxtun á peningamarkaði á skuldbindingum til 1 dags og 3 mánaða.

Mynd 50. Skammtíma vextir og vaxtamunur við útlönd

Heimild: Seðlabanki Íslands. Munur 3 mánaða ríkisvixlavaxta á Íslandi og í viðskiptalöndunum. Skammtímaraunvextir eru reiknaðir sem vextir í endurhverfum verðbréfa kaupum Seðlabankans leiðréttir fyrir verðbólguálagi ríkisbréfa. Verðbólguálagið er munur á ávöxtunarkröfu óverðtryggðra ríkisbréfa og verðtryggðra spariskírteina. Frá og með júlí 2002 er miðað við flokkana RIKB 07 0209 og RIKS 05 0410. Fram að því var miðað við flokkana RIKB 03 1010 og RIKS 03 0210. Vikulegar tölur.

Mynd 51. Ávöxtunarkrafa óverðtryggðra skuldabréfa

Heimild: Seðlabanki Íslands. Ávöxtun ríkisbréfa miðað við hagstæðasta kauptilboð í flokkana RIKB 03 1010, RIKB 07 0209 og RIKB 13 0517.

Mynd 52. Tímaróf óverðtryggðra vaxta

Heimild: Seðlabanki Íslands. Myndin vinstra megin sýnir REIBOR-vexti á lánnum til mislangs tíma. Myndin hægra megin sýnir vexti í kauptilboðum á ríkisvixlum og ríkisbréfum.

Mynd 53. Ávöxtunarkrafa verðtryggðra langtímaskuldabréfa

Heimild: Seðlabanki Íslands. Ávöxtun miðað við hagstæðasta kauptilboð viðskiptavaka í 15 ára spariskírteini og húsbréf. Sýndir eru flokkarnir RS15 1001 og IBH26 0315.

Mynd 54. Meðalvextir óverðtryggðra útlána banka og sparisjóða, ávöxtun ríkisbréfa og stýrivextir

Heimild: Seðlabanki Íslands. Meðalvextir og meðalkjörvextir á óverðtryggðum skuldabréfalánnum banka og sparisjóða, ávöxtunarkrafa ríkisbréfa til um 4 ára (flokkur RIKB 07 0209) og vextir í endurhverfum verðbréfa kaupum Seðlabankans.

Mynd 55. Meðalvextir verðtryggðra útlána banka og sparisjóða og ávöxtun spariskírteina

Heimild: Seðlabanki Íslands. Meðalvextir og meðalkjörvextir á verðtryggðum skuldabréfalánnum banka og sparisjóða og ávöxtunarkrafa húsbréfa (flokkur IBH 26 0315) og spariskírteina (flokkur RIKS 05 0410).

Mynd 56. Mismunur meðalkjörvaxta og stýrivaxta, mismunur útlánsvaxta banka og ávöxtunar spariskírteina

Heimild: Seðlabanki Íslands. Mismunur óverðtryggðra meðalútlánsvaxta banka og sparisjóða og ávöxtunarkröfu spariskírteina til um 2 ára (flokkur flokkur RIKS 05 0410) (þessar raðir eru sýndar í mynd 54). Mismunur óverðtryggðra meðalkjörvaxta banka og sparisjóða og vaxta í endurhverfum verðbréfa kaupum Seðlabankans.

Mynd 57. Út- og innláns vextir banka og sparisjóða (verðtryggð kjör)

Heimild: Seðlabanki Íslands. Vegið meðaltal meðalvaxta óverðtryggðra skuldabréfalána og vegið meðaltal innlánsvaxta á verðtryggðum reikningum bundnum í 60 mánuði hjá bönkum og sparisjóðum.

Mynd 58. Gengisþróun krónunnar

Heimild: Seðlabanki Íslands. Raungengi, mánaðarlegar tölur miðað við hlutfallslegt neysluverð. Gengisskráningarárvísitala íslensku krónunnar, mánaðarleg meðaltöl. Nýjasta gildi gengisskráningarárvísitölu er meðaltal þeirra daga sem liðnir eru í mánuðinum fram að útgáfu Hagvísu.

Mynd 59. Verðlagsþróun erlendis

Heimild: EcoWin. Mánaðarlegar 12 mánaða breyting neysluverðs í Bandaríkjunum, á evrusvæðinu, í Bretlandi og Japan.

Mynd 60. Atvinnuleysisþróun erlendis

Heimild: EcoWin. Mánaðarlegar tölur. Árstíðarleiddrétt atvinnuleysi (fjöldi atvinnulausra sem hlutfall af mannafla) í Bandaríkjunum, á evrusvæðinu, í Bretlandi og Japan.

Mynd 61. Iðnaðarframleiðsla erlendis

Heimild: EcoWin. Mánaðarlegar tölur. Árstíðarleiddrétt iðnaðarframleiðsla sem vísitala (2000=100) í Bandaríkjunum, á evrusvæðinu, í Bretlandi og Japan.

Mynd 62. Hagvöxtur erlendis

Heimild: EcoWin. Ársfjórðungslegar tölur. Magnbreyting vergrar landsframleiðslu frá sama fjórðung á fyrra ári í Bandaríkjunum, á evrusvæðinu, í Bretlandi og Japan.

Mynd 63. Vöxtur breiðs peningamagns erlendis

Heimild: EcoWin. Mánaðarlegar tölur. Peningamagn skilgreint sem M3 eða því sem næst.

Mynd 64. Útlánavöxtur innlánsstofnana erlendis

Heimild: EcoWin. Mánaðarlegar tölur. Útlán án markaðsverðbréfa. Tölur fyrir Bretland eru aðeins útlán til einkageira.

Mynd 65. Hlutabréfaverð erlendis

Heimild: EcoWin. Daglegar tölur. Sýndar eru breiðar hlutabréfavitölur; S&P 500 í Bandaríkjunum, EURO STOXX Index á evrusvæðinu, FTSE 350 í Bretlandi og Nikkei 225 í Japan. Vísitölurnar eru allar settar á 100 í ársbyrjun 2000.

Mynd 66. Stýrivextir seðlabanka erlendis

Heimild: EcoWin. Daglegar tölur um stýrivextir Seðlabanka í Bandaríkjunum, á evrusvæðinu og í Bretlandi.

Mynd 67. Vextir á peningamarkaði erlendis

Heimildir: EcoWin. Daglegar tölur um vexti á peningamarkaði til 3 mánaða í Bandaríkjunum, á evrusvæðinu og í Bretlandi.

Mynd 68. Vextir 10 ára ríkisskuldabréfa erlendis

Heimild: EcoWin. Daglegar tölur. Vextir 10 ára ríkisskuldabréfa í Bandaríkjunum, á evrusvæðinu, í Japan og Bretlandi.

Mynd 69. Gengi evru gagnvart jeni, Bandaríkjadal og bresku pundi

Heimild: Seðlabanki Íslands. Daglegar vísitölur. Krossgengi m.v. íslenska krónu. Vísitölurnar eru settar á 100 31. desember 1999.

Mynd 70. Hagvaxtarspár fyrir Bandaríkin og ESB

Heimild: Concensus Forecasts. Spá um árlegan raunvöxt vergrar landsframleiðslu í Bandaríkjunum og í Evrópusambandinu. Byggt á mánaðarlegum spám 240 stofnana víðsvegar um heim sem vegnar eru saman. Sýndar eru spár fyrir næstliðið ár, yfirstandandi ár og næsta ár, og er einn ferill fyrir hvert ár.

Mynd 71. Hagvaxtarspár fyrir öll lönd (meðaltal)

Heimild: Concensus Forecasts. Spá um árlegan raunvöxt vergrar landsframleiðslu að meðaltali í þeim löndum sem Consensus Forecasts birtir spár fyrir. Byggt á mánaðarlegum spám 240 stofnana víðsvegar um heim sem vegnar eru saman. Sýndar eru spár fyrir næstliðið ár, yfirstandandi ár og næsta ár, og er einn ferill fyrir hvert ár.

Mynd 72. Leiðandi hagvísar (Leading Indicators) OECD

Heimild: EcoWin, OECD. 6 mánaða breyting á ársvarða. OECD, Bandaríkin, evrusvæðið, Bretland og Japan. Leiðandi hagvísar OECD eru samsettir og byggjast á breiðu safni annarra hagvísu.