
LANDSBANKI ÍSLANDS

SEÐLABANKINN



REIKNINGAR

1960

ÍSARFOLDARPRENTSMÍÐJA H.F.

Um reikninga bankans

Aðalupphæð efnahagsreiknings Seðlabankans var í árslok 1960 2.311,8 millj. kr., en 1.547,7 millj. kr. í árslok 1959. Hækkunin er því 764,1 millj. kr. Þar af stafa tæpar 600 millj. kr. beint af gengislækkuninni í febrúar 1960. Verður hér á eftir gerð grein fyrir helztu breytingum á reikningsliðum bankans á árinu.

Á 1. töflu er yfirlit um gjaldeyrisliði á reikningum bankans í árslok 1958 og 1959 og í hver mánaðarlok 1960. Fyrsti liður töflunnar sýnir inneign bankans hjá erlendum bönkum, verðbréf, víxla, sem greiðast eiga í erlendum gjaldeyri, og gulleign bankans. Enn fremur er gullframlagið til Alþjóðagjaldeyrissjóðsins meðtalið. Þótt ríkissjóður sé eigandi að framlaginu, en ekki Seðlabankinn, þá hefur bankinn lánað ríkissjóði fyrir mestum hluta framlagsins. Annar liður sýnir skuld bankans við erlenda banka og yfirdráttarlán hjá Alþjóðagjaldeyrissjóðnum og Evrópusjóðnum. Þriðji liður, sem er mismunur á 1. og 2. lið, sýnir hina raunverulegu gjaldeyrisstöðu bankans. Fjórði liður sýnir, hve mikið er ónotað á hverjum tíma af erlendu lánsfé, sem fært hefur verið á reikninga bankans, um leið og lánin hafa verið tekin. Er hér um að ræða tvö lán, sem tekin voru hjá Export-Import bankanum. Var annað þeirra að upphæð 4 millj. dollara tekið í árslok 1956, en hitt að upphæð 5 millj. dollara var tekið í árslok 1957. Fimmti liður sýnir löng lán, sem færð eru á reikninga bankans. Er hér í fyrsta lagi um að ræða skuld, sem upphaflega var við Greiðslubandalag Evrópu (E.P.U.), en þegar Greiðslubandalagið var lagt niður, var samið við einstök ríki um endurgreiðslu eftirstöðva á sjö árum. Í öðru lagi er hér talið rússneskt lán, sem tekið var í árslok 1958 að upphæð 25 millj. kr. Er það að forminu til yfirdráttarlán, sem endurgreiðist á tólf árum. Sjötti og síðasti liður töflunnar sýnir samtöluna af framangreindum tölum, þ. e. nettóupphæð

1. tafla. Gjaldeyrisstaða Seðlabankans í árslok 1958 og 1959
og í hver mánaðarlok 1960.

<i>Í þús. kr.</i>	<i>Inneign í erl. bönkum verðbr. o. fl.</i>	<i>Skuldir til skamms tíma</i>	<i>Gjaldeyris- staða (1) ÷ (2)</i>	<i>Ónotað erlent lánsfé</i>	<i>Skuldir til langs tíma</i>	<i>Gjaldeyris- liðir samt. (3) + (4) ÷ (5)</i>
	(1)	(2)	(3)	(4)	(5)	(6)
1958	216.162	143.452	72.710	34.835	138.055	÷ 30.510
1959	234.533	267.709	÷ 33.176	1.247	133.560	÷ 165.489
1960:						
Janúar	263.232	335.519	÷ 72.287	332	129.852	÷ 201.807
Febrúar ...	649.449	809.803	÷ 160.354	776	303.005	÷ 462.583
Marz	663.589	706.867	÷ 43.278	776	303.021	÷ 345.523
Apríl	660.503	621.352	39.151	776	302.011	÷ 262.084
Mai	665.395	633.064	32.331	776	300.949	÷ 267.842
Júní	671.342	638.528	32.814	776	300.965	÷ 267.375
Júlí	633.857	690.427	÷ 56.570	776	297.706	÷ 353.500
Ágúst	636.366	711.767	÷ 75.401	776	297.722	÷ 372.347
September .	637.081	716.073	÷ 78.992	776	297.738	÷ 375.954
Október	713.077	706.798	6.279	776	296.728	÷ 289.673
Nóvember ..	755.099	697.420	57.679	—	268.662	÷ 210.983
Desember ..	788.789	706.217	82.572	—	259.189	÷ 176.617

gjaldeyrisliða á reikningum bankans. Tölurnar fyrir árslok 1958 og 1959 og janúarlok 1960 eru umreiknaðar í íslenskar krónur á því gengi, sem gildi fyrir gengisbreytinguna í febrúar 1960, en tölurnar fyrir febrúarlok og síðar eru umreiknaðar eftir hinu nýja gengi. Í árslok 1958 var gulleign bankans bókfærð á 5.730 þús. kr., en í árslok 1959 var bókfært verð gulleignarinnar hækkað upp í raunverulegt verð miðað við markaðsverð á gulli og gengi íslenskrar krónu, og nam hækkunin 10.805 þús. kr. Á töflunni má sjá, ef tölurnar fyrir árslok 1958 og 1959 eru umreiknaðar til núverandi gengis, að gjaldeyrisstaða bankans batnaði á árinu 1960 um 160,1 millj. kr., en versnaði um 272,7 millj. kr. á árinu 1959, hvort tveggja miðað við núverandi gengi og verðmæti gulleignar á markaðsverði. Breyting á gjaldeyrisliðum samtals varð á sama hátt 210,1 millj. kr. bætt staða 1960, en staðan versnaði um 340,7 millj. kr. árið áður. Yfirdráttarlán hjá Alþjóðagjaldeyrissjóðnum var í árslok 1960 260,3 millj. kr., og yfirdráttarlán hjá Evrópusjóðnum var 266,0 millj. kr. Bæði þessi lán eru, eins og að framan er sagt, meðtalin í skuldum til skamms tíma. Hafa þau nær eingöngu verið notuð til þess að greiða niður yfirdráttarlán hjá erlendum bönkum.

Bókfært verð á erlendri verðbréfaeign bankans lækkaði um 120 millj. kr. miðað við núverandi gengi. Í árslok átti bankinn 4,6 millj. dollara

í bandarískum verðbréfum, 210 þús. pund í brezkum verðbréfum og 7 millj. sænskar krónur í sænskum ríkisskuldabréfum.

Hlaupareikningsskuldir ríkissjóðs og ríkisstofnana urðu hæstar 243,6 millj. kr. í júlilok, en námu 203,6 millj. kr. í lok ársins og höfðu hækkað um 64,2 millj. kr. á árinu. Skuld á aðalviðskiptareikningi ríkissjóðs hækkaði um 16,1 millj. kr., og hefur því hækkun á öðrum reikningum numið samtals 48,1 millj. kr. Af þeirri hækkun eru 25,6 millj. kr. vegna rússneska lánsins, en það var á sínum tíma endurlánað ríkissjóði. Er þessi hækkun vegna gengisbreytingarinnar. Lán ríkissjóðs vegna alþjóðastofnana er hér ekki meðtalið, en það nam í árslok 1960 103,2 millj. kr. á móti 19,9 millj. kr. í árslok 1959.

Hlaupareikningsinnstæður ríkissjóðs og ríkisstofnana námu í árslok 259,0 millj. kr. á móti 161,9 millj. kr. í árslok 1959. Hækkun varð einkum vegna Atvinnuleysistryggingasjóðs (41,5 millj. kr.) og Útflutningsjóðs (52,9).

Gengisreikningur ríkissjóðs er nýr eignaliður á efnahagsreikningi bankans. Var hann færður samkvæmt ákvæðum laga nr. 4/1960 um efnahagsmál. Færð var til gjalda á reikninginn sú hækkun í krónum, sem varð á skuldum ríkissjóðs við Greiðslubandalag Evrópu vegna gengisbreytingarinnar. Á gengisreikninginn var einnig færður sá gengismunur, sem

2. tafla. Aðstaða ríkissjóðs og ríkisstofnana gagnvart Seðlabankanum í árslok 1958 og 1959 og í hver mánaðarlok 1960.

Í þús. kr.	Skuldir			Innstæður		
	Aðalviðskiptareikningur	Aðrar skuldir ríkissjóðs	Ríkisstofnanir	Ríkissjóður	Ríkisstofnanir	Staða samtals
1958	5.044	140.847	2.044	43.990	63.176	÷ 40.769
1959	18.594	117.650	3.021	45.799	116.071	22.605
1960:						
Janúar	43.146	117.028	2.199	56.604	168.607	62.838
Febrúar	—	146.640	2.247	69.954	130.756	51.823
Marz	—	145.336	26.096	100.273	141.208	70.049
Apríl	20.407	150.115	2.080	63.439	181.444	72.281
Mai	2.220	148.084	889	65.446	123.392	37.645
Júní	23.342	143.914	2.547	67.462	161.688	59.347
Júlí	95.290	145.523	2.762	67.128	140.585	÷ 35.862
Ágúst	83.822	145.378	2.557	57.645	151.819	÷ 22.293
September ..	76.546	143.700	2.560	52.338	173.978	3.510
Október	92.761	148.754	908	50.880	205.445	13.902
Nóvember ...	45.414	144.023	1.688	101.122	204.876	114.873
Desember ...	34.715	165.778	3.094	46.887	212.102	55.402

3. tafla. Aðstaða banka og sparisjóða gagnvart Seðlabankanum í árslok 1958 og 1959 og í hver mánaðarlok 1960.

Í þús. kr.	Skuldir				Staða samtals
	Reiknings-skuldir	Skuld gegn verðbréfum	Endurk. vixlar	Innstæður	
1958	69.355	65.720	644.591	60.959	÷ 718.707
1959	71.071	65.134	857.503	52.187	÷ 940.521
1960:					
Janúar	97.663	136.276	780.820	44.135	÷ 970.624
Febrúar	58.312	202.239	768.471	63.159	÷ 965.863
Marz	46.627	110.520	795.967	58.137	÷ 894.977
Apríl	42.817	57.297	882.412	111.074	÷ 871.452
Mái	47.020	59.931	905.087	138.114	÷ 873.924
Júní	46.874	72.305	875.837	99.051	÷ 895.965
Júlí	47.147	122.032	837.353	104.254	÷ 902.278
Ágúst	47.304	121.994	895.768	137.378	÷ 927.688
September	76.697	122.024	931.309	169.513	÷ 960.517
Október	64.735	121.904	889.920	192.765	÷ 883.794
Nóvember	77.586	141.113	831.139	137.925	÷ 911.913
Desember	73.577	140.695	737.177	138.028	÷ 813.421

fram kom hjá þeim þremur bönkum, sem verzla með erlendan gjaldeyri, að því er snerti uppgjör á eignum og skuldum viðkomandi banka. Þá var einnig færður á reikninginn sá gengismunur, sem myndaðist við það, að bankarnir höfðu innt af hendi greiðslur erlendis vegna banka-ábyrgða, sem síðar voru gerðar upp við innflytjendur á nýja genginu. Upphæð gengisreiknings nam í árslok 191,2 millj. kr.

Mótvirðisinnstæður vegna sammings um kaup á landbúnaðarafurðum frá Bandaríkjunum jukust um 8,9 millj. kr. á árinu, og námu þær í árslok 59,1 millj. kr.

Lán til banka í formi endurkaupa á afurðavíxlum lækkuðu um 120,3 millj. kr. á árinu og námu 737,2 millj. kr. í árslok. Lækkunin á árinu 1960 varð 89,4 millj. kr. vegna sjávarafurða og 30,9 millj. kr. vegna landbúnaðarafurða. Lán til banka gegn ríkistryggðum verðbréfum hækkuðu um 75,6 millj. kr. og námu 140,7 millj. kr. í árslok 1960. Beinar reikningsskuldir banka og sparisjóða námu í árslok 73,6 millj. kr., en innstæður sömu aðila 138,0 millj. kr., þar af 55,0 millj. kr. bundnar innstæður samkvæmt 16. gr. laga nr. 63/1957. Nettóskuldir banka og sparisjóða námu því 813,5 millj. kr. og höfðu lækkað um 127,0 millj. kr. Árið 1959 hækkaði nettóskuld banka og sparisjóða hins vegar um 228,1 millj. kr.

Nettóskuldir fjárfestingarlánastofnana voru 28,8 millj. kr. í árslok

4. tafla. Aðstaða fjárfestingarlánastofnana gagnvart Seðlabankanum í árslok 1958 og 1959 og í hver mánaðarlok 1960.

Í þús. kr.	Skuldir		Innstæður		Staða samtals
	Stofnlána-deild	Aðrir aðilar	Veð-deild	Aðrir aðilar	
1958	61.450	10.000	18.151	14.153	÷ 39.146
1959	54.750	13.700	20.358	10.209	÷ 37.883
1960:					
Janúar	50.535	11.600	19.597	15.401	÷ 27.137
Febrúar	50.606	11.600	21.077	12.891	÷ 28.238
Marz	49.879	11.600	442	15.356	÷ 45.681
Apríl	49.459	11.600	719	21.168	÷ 39.172
Mai	49.508	11.600	1.214	17.511	÷ 42.383
Júní	49.116	11.600	1.879	21.701	÷ 37.136
Júlí	49.053	11.600	1.889	12.033	÷ 46.731
Ágúst	48.941	11.600	1.951	9.731	÷ 48.859
September	48.917	11.600	2.322	7.788	÷ 50.407
Október	48.925	11.600	5.091	6.422	÷ 49.012
Nóvember	48.828	11.600	17.520	9.137	÷ 33.771
Desember	49.616	7.900	19.888	8.817	÷ 28.811

5. tafla. Mótvirðisfé í árslok 1958 og 1959 og í hver mánaðarlok 1960.

Í þús. kr.	Lokaðir reikn. Framkvæmdab.	Mótvirðis-sjóður	Mótvirði P.L. 480 lána	Samtals
1958	117.751	62.515	27.453	207.719
1959	114.185	62.515	50.215	226.915
1960:				
Janúar	110.619	62.515	45.718	218.852
Febrúar	110.619	62.515	41.700	214.834
Marz	110.619	62.515	59.143	232.277
Apríl	110.619	62.515	62.957	236.091
Mai	110.619	62.515	69.822	242.956
Júní	110.619	62.515	74.819	247.953
Júlí	110.619	62.515	85.721	258.855
Ágúst	110.619	62.515	86.187	259.321
September	110.619	62.515	77.573	250.707
Október	110.619	62.515	83.180	256.314
Nóvember	110.619	62.515	77.752	250.886
Desember	110.619	62.515	59.101	232.235

1960 á móti 37,9 millj. kr. árið áður. Þar af var skuld stofnlánadeildar 49,6 millj. kr., en innstæða veðdeildar 19,9 millj. kr.

Skuldabréf vegna stofnlána voru í árslok 8,8 millj. kr., stóreigna-skattsbréf 10,4 millj. kr., skuldabréf ríkissjóðs vegna togarakaupa 43,7 millj. kr. og bankavaxtabréf og önnur innlend verðbréf 49,5 millj. kr.,

6. tafla. Seðlavelta, meðalseðlavelta og seðlavelta að frádregnum seðlasjóði banka og ríkissjóðs.

Í þús. kr.	1959			1960		
	Seðla- velta í mánaðar- lok	Seðlavelta að fráðr. seðlasjóði banka og ríkissjóðs í mánaðarlok	Meðal- seðla- velta í hverjum mánuði	Seðla- velta í mánaðar- lok	Seðlavelta að fráðr. seðlasjóði banka og ríkissjóðs í mánaðarlok	Meðal- seðla- velta í hverjum mánuði
Janúar	377.910	360.801	388.739	372.240	354.456	388.990
Febrúar	367.590	351.000	369.632	354.745	337.515	365.253
Marz	366.420	346.607	363.275	348.805	331.623	349.765
Apríl	376.695	365.559	368.789	372.170	357.090	369.194
Maí	408.845	389.266	394.083	402.965	280.143	390.250
Júní	410.605	394.450	401.696	397.065	376.288	398.998
Júlí	422.225	406.527	412.004	414.750	397.574	412.054
Ágúst	420.975	404.361	415.630	407.095	387.233	407.377
September	434.515	416.451	426.243	422.525	404.474	415.825
Október	423.110	407.774	425.757	408.030	387.443	415.528
Nóvember	413.380	396.380	410.719	395.175	376.293	401.147
Desember	412.170	396.087	423.733	413.970	390.397	412.815

og hafa þau hækkað um 20,2 millj. kr. á árinu. Er þar um að ræða banka-
vaxtabréf.

Helztu skuldaliðir auk þeirra, sem áður hefur verið getið, eru seðlar í umferð, mótvirðisfé og eigið fé bankans. Mótvirðisfé ásamt lokuðum reikningum Framkvæmdabankans nam í árslok 173,1 millj. kr. og hafði lækkað um 3,6 millj. kr. á árinu. Niðurstöður allra hreyfinga á viðskiptum bankans koma fram sem breytingar á seðlavelturni, en hún jókst um 1,8 millj. kr. miðað við áramót. Árið áður jókst seðlaseltan um 4,8 millj. kr. Fyrstu þrjá mánuði ársins fór seðlaveltan lækkandi, varð lægst 24. marz 334.495 þús. kr. (árið áður varð seðlaveltan lægst 25. febrúar 349.490 þús. kr.), en fór síðan hækkandi og náði hámarki 17. desember 434.570 þús. kr. (árið 1959 varð seðlaveltan hæst 2. október 448.265 þús. kr.), en lækkaði síðan niður í 413.970 þús. kr. í árslok.

REKSTUR OG HAGUR. Tekjur Seðlabankans námu 104,4 millj. kr. á árinu 1960 á móti 60,9 millj. kr. árið áður. Af tekjunum voru vextir og forvextir 101,3 millj. kr. (1959: 59,5 millj. kr.) og ýmsar tekjur 3,1 (1,4) millj. kr. Gjöldin námu 89,5 millj. kr. á móti 43,5 millj. kr. árið áður. Þar af voru útborgaðir vextir 61,0 (25,1) millj. kr., vextir af eigin

fé 14,4 (7,3) millj. kr., kostnaður við rekstur 8,9 (9,1) millj. kr., vextir af stofnfé 180 þús. kr., kostnaður við seðla 2,3 (0,9) millj. kr. og önnur gjöld 2,7 (0,9) millj. kr. Tekjuafgangur varð 14,9 millj. kr. á móti 17,4 millj. kr. árið áður, en óráðstafað var frá fyrra ári 418 þús. kr.

Varasjóður verður að viðbættum vöxtum og ráðstöfun á hagnaði 180,0 millj. kr., en var í árslok 1959 156,5 millj. kr. Gengisreikningur lækkaði úr 23,7 millj. kr. í 13,4 millj. kr. Annað eigið fé bankans hækkaði úr 45,7 millj. kr. í 50,7 millj. kr., en samtals hefur hækkun á eigin fé numið 18,2 millj. kr. á árinu.

VEÐDEILDIN. Lánveitingar úr 18. flokki veðdeildar, sem hófust 1. desember 1959, voru í árslok 1960 orðnar 1,1 millj. kr. Á árinu 1960 voru veitt 7 ný lán úr 18. flokki að upphæð 575 þús. kr.

Niðurstöðutölur efnahagsreiknings veðdeildarinnar voru í árslok 1960 307,6 millj. kr. á móti 260,1 millj. kr. árið áður. Skuldabréf fyrir lánum voru 276,2 millj. kr. á móti 232,1 millj. kr. árið áður. Bankavaxtabréf í umferð voru 281,5 millj. kr. á móti 238,1 millj. kr. árið áður.

Starfsemi Byggingarsjóðs ríkisins, sem er í vörzlu veðdeildarinnar, var mikil á árinu. Skyldusparnaðarfé var í árslok 1960 40,4 millj. kr. á móti 28,5 millj. kr. árið áður. Sparimerki í umferð voru í árslok 10,8 millj. kr., en 10,7 millj. kr. árið áður. Bankavaxtabréfaeign sjóðsins jókst um 24,8 millj. kr. á árinu og nam í árslok 116,9 millj. kr. Bréf, sem afhent hafa verið til greiðslu á skatti af stóreignum, námu í árslok 15,1 millj. kr. Er hér um að ræða þau bréf, sem endanlega hefur verið gengið frá. Hrein eign Byggingarsjóðs ríkisins var í árslok 1960 150,9 millj. kr., en 105,9 millj. kr. árið áður.

Lánveitingar úr íbúðarlánaflokkum námu alls 52.171 þús. kr. á árinu 1960 á móti 34.490 þús. kr. árið áður.

Eftirfarandi yfirlit sýnir lánveitingar úr öllum flokkum veðdeildarinnar, sem opnir voru á árinu 1960:

Úr 18. flokki	7 lán, alls	575 þús. kr.
— A-3 —	424 — —	8.705 — —
— A-4 —	1.157 — —	29.058 — —
— B-6 —	758 — —	14.408 — —
		<hr/>
	2.346 lán, alls	52.746 þús. kr.

7. tafla. Yfirlit yfir starfsemi veðdeildarinnar.

Veðdeildarflokkur opinn	Veitt lán alls		Lán útistandandi 31. des. 1960		Banka- vaxta- bréf i umferð	Vara- sjóður
	Tala lána	Upphæð lána kr.	Tala lána	Upphæð lána kr.		
1. flokkur frá 20/7 1900 til 29/3 1906	1.427	2.652.800	—	—	—	—
2. — — 2/4 1906 — 22/7 1909	1.078	2.999.800	—	—	—	—
3. — — 26/10 1909 — 22/10 1914	1.166	3.000.000	—	—	—	—
4. — — 17/8 1914 — 6/2 1926	731	4.995.500	1	6.559	1.500	892.653
5. — — 1/10 1926 — 2/3 1927	392	3.000.000	—	—	—	—
6. — — 29/11 1926 — 7/10 1927	396	3.000.000	50	108.420	—	1.043.944
7. — — 13/10 1927 — 20/10 1928	556	3.999.700	71	144.165	100	589.727
8. — — 25/10 1928 — 3/2 1930	448	4.000.000	67	238.572	—	494.949
9. — — 25/4 1930 — 30/12 1931	402	4.000.000	58	303.422	8.700	381.623
10. — — 1/3 1932 — 9/6 1936	552	6.000.000	149	994.235	788.700	510.955
11. — — 11/8 1936 — 20/12 1939	558	6.000.000	195	1.328.108	1.257.900	242.959
12. — — 25/1 1940 — 20/3 1942	442	6.000.000	154	1.344.555	1.359.500	142.955
13. — — 9/1 1942 — 7/10 1943	265	6.000.000	171	2.447.493	2.769.800	160.555
14. — — 5/10 1943 — 15/12 1944	200	6.000.000	134	2.880.900	3.205.200	195.412
15. — — 18/12 1944 — 7/12 1946	220	6.000.000	158	3.171.401	3.522.500	156.275
16. — — 18/2 1947 — 9/2 1948	157	7.500.000	147	4.996.525	5.324.000	223.740
17. — — 12/2 1948 — 6/4 1959	150	10.000.000	146	8.235.457	8.630.000	299.266
18. — — 1/12 1959 —	11	1.115.000	11	1.100.735	1.115.000	14.677
A-1 — — 2/11 1955 — 30/4 1956	891	43.415.000	888	39.964.735	40.342.000	1.470.231
A-2 — — 2/5 1956 — 29/7 1957	1.083	39.690.000	1.078	37.426.758	37.733.000	512.669
A-3 — — 7/8 1957 —	2.744	58.271.000	2.742	56.742.637	57.290.000	809.967
A-4 — — 14/6 1960 —	1.157	29.058.000	1.157	29.058.000	29.058.000	385.061
B-1 — — 22/11 1955 — 14/4 1956	713	15.000.000	705	10.585.524	11.016.000	307.909
B-2 — — 16/4 1956 — 22/3 1957	872	15.000.000	865	11.446.056	11.936.000	283.187
B-3 — — 23/3 1957 — 12/12 1957	857	12.298.000	854	10.038.060	10.720.000	203.827
B-4 — — 13/12 1957 — 31/10 1958	1.113	28.120.000	1.110	23.964.722	24.643.000	438.685
B-5 — — 19/11 1958 — 20/1 1959	144	2.389.000	144	2.109.733	2.230.000	38.322
B-6 — — 5/3 1959 —	1.509	28.948.000	1.509	27.535.729	28.599.000	373.567
Samtals	20.234	358.451.800	12.564	276.172.501	281.549.900	10.173.115
Auk þess:						
C-flokkur frá 2/5 1956 til	51	18.215.000	51	17.943.404	—	—
Lánad. smáfb. 6/6 1952 — 11/8 1958	1.866	41.291.000	1.829	23.444.550	—	—
Samtals	22.151	417.957.800	14.444	317.560.455	281.549.900	10.173.115

*) Varasjóðir A- og B-flokka, kr. 4.823.425, eru eign Byggingarsjóðs ríkisins.

Auk þess:	
til útrýmingar	
heilsuspillandi	
íbúða	6 — — 3.700 — —
	<hr/>
	2.352 lán, alls 56.446 þús. kr.

Lánveitingar skipast þannig á mánuði (í þús. kr.):

Janúar	800	Júlí	11.095
Febrúar	12.399	Ágúst	2.167
Marz	2.320	September	3.291
Apríl	560	Október	10.955
Mái	360	Nóvember	2.188
Júní	4.615	Desember	5.696

STOFNLÁNADEILDIN. Í árslok 1960 nam skuld deildarinnar við Seðlabankann 44,4 (50,4) millj. kr. auk skuldbindinga ríkissjóðs vegna vangreiddra afborgana af stofnlánadeildarlánum að upphæð 5,2 (4,4) millj. kr. Hér er ekki meðtalin skuld ríkissjóðs vegna stofnlána, sem veitt voru, eftir að fé deildarinnar var þrotið. Ekkert nýtt lán var veitt á árinu. Eftirstöðvar A-lána námu 44,1 (48,6) millj. kr. og B-lána 4,1 (5,2) millj. kr. Stofnlánadeildarbréf í umferð námu í árslok 0,9 (1,2) millj. kr.

Rekstrarhagnaður stofnlánadeildarinnar varð 203,5 (213,5) þús. kr. Hagnaði var varið til afskrifta af töpuðum lánum. Óafskrifuð endanleg töp af lánum námu 160 þús. kr. í árslok. Hætta er á auknum töpum stofnlánadeildar á næstu árum vegna rýrnandi veða. Samkvæmt lögum hafa fjölmörg veðleyfi verið veitt til að setja nýjar vélar í skip o. fl., og enn fremur hefur lánstími margra lána verið framlengdur með lögum.

—

1960

REIKNINGAR

LANDSBANKI ÍSLANDS
SEÐLABANKINN

Efnahagur Seðlabankans

EIGNIR		Kr.	aur.
1.	Gullforði	38 581 521	02
2.	Erlendar eignir:		
	a) Erlendir bankar	kr. 202.993.218,75	
	b) Erlend verðbréf	— 210.656.187,00	
	c) Erlendir víxlar	— 86.820.007,88	
	d) Vöruskiptareikningar	— 142.862.671,33	
		643 332 084	96
3.	Skuldir á hlaupareikningum:		
	a) Aðalviðskiptareikningur ríkissjóðs	kr. 34.714.614,24	
	b) Aðrir ríkisreikningar: lán vegna skipa- kaupa, smáfbúðalána o. fl.	— 165.777.767,98	
	c) Lán ríkissjóðs vegna alþjóðastofnana	— 103.217.338,71	
	d) Ríkisstofnanir	— 3.094.064,42	
	e) Aðrir reikningar	— 3.453.545,17	
		310 257 330	52
4.	Gengisreikningur ríkissjóðs	191 242 306	53
5.	Verðbréf og skuldabréf:		
	a) Innlend verðbréf	kr. 49.518.136,50	
	b) Skuldabréf ríkissjóðs vegna stofnlána	— 8.775.850,00	
	c) Skuldabréf ríkissjóðs vegna togaralána ...	— 43.700.000,00	
	d) Stóreignaskattsbréf (skv. l. nr. 22/1950) ..	— 10.351.908,03	
		112 345 894	53
6.	Reikningsskuldir fjárfestingarlánastofnana	7 900 000	00
7.	Reikningsskuldir banka og sparisjóða:		
	a) Útvegsbankinn	kr. 58.484.961,40	
	b) Búnaðarbankinn	— 15.000.000,00	
	c) Aðrir	— 92.145,58	
		73 577 106	98
8.	Lán veitt bönkum gegn ríkistryggðum verðbréfum:		
	a) Viðskiptabankinn	kr. 39.200.000,00	
	b) Útvegsbankinn	— 80.000.000,00	
	c) Búnaðarbankinn	— 21.394.975,00	
	d) Sparisjóður Ólafsvíkur	— 100.000,00	
		140 694 975	00
9.	Endurkeyptir víxlar:		
	a) Viðskiptabankinn	kr. 570.093.898,00	
	b) Útvegsbankinn	— 167.083.000,00	
		737 176 898	00
10.	Skuld stofnlánadeildar	49 615 777	10
11.	Bankabyggingar með búnaði	1	00
12.	Ýmsir skuldunautar	4 484 632	68
13.	Ógreiddir vextir	1 842 832	00
14.	Peningar í sjóði	738 696	09
		Kr.	
		2 311 790 056	41

31. desember 1960

SKULDIR		Kr.	aur.
1.	Seðlar í umferð	413 970 000	00
2.	Almennar innstæður banka og sparisjóða (þ. a. Vb. 32.939.970,19)	82 995 365	52
3.	Bundnar innstæður skv. 16. gr. l. nr. 63/1957	55 032 678	42
4.	Innstæður fjárfestingarlánastofnana	8 817 216	77
5.	Innstæða veðdeildar	19 888 420	31
6.	Innstæðufé á hlaupareikningum:		
	a) Ríkissjóður	kr. 46.886.913,13	
	b) Ríkisstofnanir og sjóðir	— 212.101.549,86	
	c) Aðrir reikn. (þ. a. Bandaríkjastjórn vegna P.L. 480 vörukaupa kr. 59.110.656,27	— 61.374.830,35	
		320 363 293	34
7.	Mótvirðisfé:		
	a) Mótvirðissjóður	kr. 62.514.782,47	
	b) Lokaður reikningur	— 60.618.951,62	
	c) Skuldagreiðslureikningur	— 50.000.000,00	
		173 133 734	09
8.	Innstæður Alþjóðabanka og Alþjóðagjaldeyrissjóðs:		
	a) Innstæður vegna framlags	kr. 5.301.168,51	
	b) Yfirdráttarlán frá Alþjóðagjaldeyrissjóði ..	— 260.327.163,73	
		265 628 332	24
9.	Yfirdráttarlán frá Evrópusjóðnum	266 000 000	00
10.	Erlendar skuldir:		
	a) Erlendir bankar o. fl.	kr. 76.275.926,23	
	b) Skuld við E.P.U.	— 210.656.076,93	
	c) Vöruskiptareikningar	— 152.146.703,75	
		439 078 706	91
11.	Ýmsir skuldheimtumenn	10 246 347	30
12.	Fyrir fram greiddir vextir	12 467 405	00
13.	Stofnfé	4 800 000	00
14.	Varasjóður	180 000 000	00
15.	Afskriftareikningur	14 000 000	00
16.	Gengisreikningur	13 436 861	45
17.	Húsbyggingarsjóður	27 000 000	00
18.	Vegna væntanl. greiðslu til Eftirlaunasj. starfsm. L.Í.	4 500 000	00
19.	Óráðstafaður tekjuafgangur:		
	a) Frá árinu 1959	kr. 418.348,72	
	b) Samkvæmt rekstrarreikningi 1960	— 14.927.806,34	
		kr. 15.346.155,06	
	Frá dregst:		
	a) Lagt í varasjóð	kr. 12.523.265,00	
	b) Lagt í afskriftareikning	— 644.665,00	
	c) Lagt í húsbyggingarsj. .	— 246.530,00	
	d) Lagt til hliðar vegna væntanl. greiðslu til Eftirlaunasj. starfsm. L. Í.	— 1.500.000,00 — 14.914.460,00	
		431 695	06
		Kr. 2 311 790 056	41

Reykjavík, 28. febrúar 1961.

LANDSBANKI ÍSLANDS, SEÐLABANKINN.

Frankvæmdastjórnin:

Vilhjálmur Þór

Jón G. Mariásson

LANDSBANKI ÍSLANDS
SEÐLABANKINN

Rekstrarreikningur Seðla-

	GJÖLD	Kr.	aur.
1.	Vextir af innstæðum á reikningum . kr. 33.795.514,79 Vextir af eigin sjóðum — 14.449.220,00	48 244 734	79
2.	Vextir af skuldum erlendis	27 167 853	75
3.	Kostnaður við seðla	2 284 508	70
4.	Rekstrarkostnaður	8 882 712	94
5.	Vextir af stofnfé	180 000	00
6.	Gengistap vegna E.P.U. skuldar	267 556	25
7.	Til gengisreiknings	1 196 212	28
8.	Greitt ríkissjóði skv. l., helmingur af tekjul. 4 og 5 ..	1 242 290	32
9.	Rekstrarhagnaður	14 927 806	34
		Kr. 104 393 675	37

Framanritaðan efnahags- og rekstrarreikning höfum við endurskoðað og borið saman við bækur bankans, og er hann í samræmi við þær. Einnig höfum við á árinu sannreynt, að verðbréf og aðrar bókfærðar eignir eru fyrir hendi.

Guðbrandur Magnússon.
Kjörinn af Alþingi.

Jón Kjartansson.
Kjörinn af Alþingi.

Georg Hansen,
forstöðumaður endurskoðunar-
deildar L. Í.

LANDSBANKI ÍSLANDS
SEÐLABANKINN

Efnahagur veðdeildarinnar

EIGNIR		Kr.	aur.
1.	Skuldabréf fyrir lánum: a. Veðdeildarlán kr. 27.300.547,51 b. A-lán — 163.192.130,01 c. B-lán (vísitölulán) — 85.679.823,74	276 172 501	26
2.	Inneign hjá Landsbanka Íslands, Seðlabanka: a. Veðdeildarflokkar kr. 6.194.689,11 b. Íbúðalánaflokkar — 13.693.731,20	19 888 420	31
3.	Ógoldnir vextir og varasjóðsgj. af lánum 31. des. '60: a. Veðdeildarflokkar kr. 746.409,68 b. Íbúðalánaflokkar — 10.451.906,67	11 198 316	35
4.	Ógoldið vísitöluálag á lán 31. desember 1960	343 875	18
Kr.		307 603 113	10

VEÐDEILDIN

31. desember 1960

SKULDIR		Kr.	aur.
1.	Bankavaxtabréf í umferð:		
	a. Veðdeildarbréf kr. 27.982.900,00		
	b. Íbúðalánabréf — 164.423.000,00		
	c. Vísitölubréf — 89.144.000,00	281 549 900	00
2.	Ógreiddir vextir af bankavaxtabréfum:		
	a. Veðdeildarbréf kr. 909.056,25		
	b. Íbúðalánabréf — 14.303.020,01	15 212 076	26
3.	Ógreiddar vísitölubætur á bréf 31. desember 1960 ..	668 022	06
4.	Varasjóður veðdeildarflokka:		
	a. Frá fyrra ári kr. 5.047.195,44		
	b. Samkvæmt rekstrarreikningi — 302.494,61	5 349 690	05
5.	Varasjóður íbúðalánaflokka:		
	a. Frá fyrra ári kr. 4.103.002,28		
	b. Samkvæmt rekstrarreikningi — 720.422,45	4 823 424	73
	Kr.	307 603 113	10

Reykjavík, 28. febrúar 1961.

LANDSBANKI ÍSLANDS, SEÐLABANKINN.

Framkvæmdastjórnin:

Vilhjálmur Þór Jón G. Mariásson

LANDSBANKI ÍSLANDS
SEÐLABANKINN

Rekstrarreikningur

GJÖLD		Kr.	aur.
1.	Ógreiddir vextir og varasjóðsgjöld 1. janúar 1960:		
	a. Veðdeildarflokkar kr. 738.625,41		
	b. Íbúðalánaflokkar — 6.687.084,05	7 425 709	46
2.	Vextir af bankavaxtabréfum:		
	a. Veðdeildarflokkar kr. 1.270.737,00		
	b. Íbúðalánaflokkar — 14.235.110,00		
	Ógreiddir vextir 31. desember 1960:		
	a. Veðdeildarflokkar kr. 909.056,25		
	b. Íbúðalánaflokkar — 14.303.020,01	30 717 923	26
3.	Ógr. vísitöluálag á lán 1. jan. 1960 kr. 182.962,24		
	Gr. vísitölubætur á bréf á árinu .. — 536.723,74		
	Ógreiddar vísitölubætur á bréf 31. desember 1960 — 668.022,06	1 387 708	04
4.	Kostnaður við rekstur:		
	a. Veðdeildarflokkar kr. 262.200,00		
	b. Íbúðalánaflokkar — 871.000,00	1 133 200	00
5.	Vextir af bréfum innleystum sem aukaafborgun:		
	a. Veðdeildarflokkar	880	58
6.	Rekstrarhagnaður:		
	a. Veðdeildarflokkar kr. 302.494,61		
	b. Íbúðalánaflokkar — 720.422,45	1 022 917	06
		Kr. 41 688 338	40

Framanritaðan efnahags- og rekstrarreikning höfum við endurskoðað og borið saman við bækur bankans og ekkert fundið við hann að athuga.

Guðbrandur Magnússon.
Kjörinn af Alþingi.

Jón Kjartansson.
Kjörinn af Alþingi.

Georg Hansen,
forstöðumaður endurskoðunar-
deildar L. í.

VEÐDEILDIN

veðdeildarinnar árið 1960

	TEKJUR	Kr.	aur.
1.	Ógoldnir vextir af bankavaxtabréfum 1. jan. 1960: a. Veðdeildarflokkar kr. 917.177,75 b. Íbúðalánaflokkar — 11.358.600,83	12 275 778	58
2.	Ógr. vísitölubætur á bréf 1. jan. 1960 kr. 586.405,00 Innb. vísitöluálag á lán á árinu — 457.368,05		
	Ógr. vísitöluálag á lán 31. des. 1960 kr. 1.043.773,05 — 343.875,18	1 387 648	23
3.	Vextir og varasjóðsgjöld: a. Veðdeildarflokkar kr. 1.423.971,75 b. Íbúðalánaflokkar — 11.596.795,04		
	kr. 13.020.766,79		
	Ógreiddir vextir og varasjóðsgjöld 31. desember 1960: a. Veðdeildarflokkar kr. 746.409,68 b. Íbúðalánaflokkar — 10.451.906,67	24 219 083	14
4.	Vextir af útgefnum bankavaxtabréfum: a. Veðdeildarflokkar kr. 6.264,00 b. Íbúðalánaflokkar — 2.416.945,05	2 423 209	05
5.	Lántökugjald: a. Veðdeildarflokkar kr. 5.750,00 b. Íbúðalánaflokkar — 521.710,00	527 460	00
6.	Dráttarvextir og umboðslaun: a. Veðdeildarflokkar kr. 58.373,04 b. Íbúðalánaflokkar — 226.936,36	285 309	40
7.	Vextir af innst. hjá Landsbanka Íslands, Seðlabanka: a. Veðdeildarflokkar — 326.047,63 b. Íbúðalánaflokkar — 237.917,37	563 965	00
8.	Endurgreiddir vextir af bankavaxtabréfum: a. Íbúðalánaflokkar	5 885	00
	Kr.	41 688 338	40

Með skírskotun til framanskráðrar yfirlýsingar þingkjörinna endurskoðenda úrskurðast reikningurinn réttur.

Reykjavík, 18. marz 1961.

Gylfi Þ. Gíslason,
viðskiptamálaráðherra

LANDSBANKI ÍSLANDS
SEÐLABANKINN

Efnahagur Byggingarsjóðs

EIGNIR		Kr.	aur.
1.	Skuldabréf fyrir lánum:		
	a. Lán til útrýmingar heilsuspillandi íbúða .. kr. 17.943.404,43		
	b. Lánadeild smáíbúða — 23.444.549,39	41 387 954	32
2.	Innstæður á bankainnláni:		
	a. Byggingarsjóður ríkisins kr. 2.648.072,49		
	b. Lán til útrýmingar heilsuspillandi íbúða .. — 3.449.738,57		
	c. Lánadeild smáíbúða — 109.662,71	6 207 473	77
3.	Stóreignaskattsbréf:		
	a. Byggingarsjóður ríkisins kr. 15.055.951,94		
	b. Lán til útrýmingar heilsuspillandi íbúða .. — 1.724.627,87	16 780 579	81
4.	Víxillán:		
	a. Byggingarsjóður ríkisins kr. 30.000,00		
	b. Lán til útrýmingar heilsuspillandi íbúða .. — 2.742.000,00	2 772 000	00
5.	Skuldabréf Byggingarsjóðs ríkisins	8 541 991	49
6.	Bankavaxtabréf	116 905 000	00
7.	Áhöld Byggingarsjóðs ríkisins kr. 155.213,81		
	÷ afskrifað — 38.803,45	116 410	36
8.	Ógreiddir vextir:		
	a. Byggingarsjóður ríkisins kr. 6.600.493,98		
	b. Lán til útrýmingar heilsuspillandi íbúða .. — 489.802,87		
	c. Lánadeild smáíbúða — 707.712,33	7 798 009	18
9.	Varasjóður íbúðalánaflokka	4 823 424	73
	Kr.	205 332 843	66

**BYGGINGARSJÓÐUR
RÍKISINS**

ríkisins 31. desember 1960

SKULDIR		Kr.	aur.
1.	Skyldusparnaðarfé	40 385 748	99
2.	Sparimerki í umferð	10 790 404	00
3.	Skyldusparnaður		
	÷ lagt inn á innlánsreikninga	2 815 353	55
	kr. 9.239.050,55 — 6.423.697,00		
4.	Ógreiddar vísitölubætur 31. des. 1960	385 558	82
	Ógreiddir vextir:		
	a. Af víxli Byggingarsjóðs ríkisins	44 708	50
	kr. 1.228,33 b. Lán til útrýmingar heilsuspillandi íbúða ..		
	— 43.480,17		
5.	Höfuðstóll Byggingarsjóðs ríkisins:		
	a. Frá fyrra ári	105.891.801,69	
	kr. 105.891.801,69		
	b. Rekstrarhagnaður Byggingarsjóðs	3.389.468,45	
	— 3.389.468,45		
	c. Rekstrarhagnaður vegna lána til útrýmingar heilsuspillandi íbúða	1.253.064,90	
	— 1.253.064,90		
	d. Rekstrarhagnaður Lánadeildar smáíbúða ..	1.314.328,39	
	— 1.314.328,39		
	e. Rekstrarhagnaður íbúðalánaflokka	720.422,45	
	— 720.422,45		
	f. Framlag ríkissjóðs til lána vegna heilsu- spillandi íbúða	3.800.000,00	
	— 3.800.000,00		
	g. Tolltekjur	6.096.474,33	
	— 6.096.474,33		
	h. Framkvæmdabanki Íslands, innborgað	2.412.333,98	
	— 2.412.333,98		
	i. Framkvæmdabanki Íslands, skuldabréf	8.485.741,49	
	— 8.485.741,49		
	j. Skattur af stóreignum	2.691.482,18	
	— 2.691.482,18		
	k. Skuldabréf vegna skatts á stóreignir	15.055.951,94	
	— 15.055.951,94		
	kr. 151.111.069,80		
	l. Fært til baka ógreitt framlag ríkisins f. f. ári v/lána til útrýmingar heilsusp. íbúða ..	150 911 069	80
	kr. 200.000,00		
	Kr.	205 332 843	66

Reykjavík, 28. febrúar 1961.

LANDSBANKI ÍSLANDS, SEÐLABANKINN.

Framkvæmdastjórnin:

Vilhjálmur Þór

Jón G. Mariásson

LANDSBANKI ÍSLANDS
SEÐLABANKINN

Rekstrarreikningur Byggingarsjóðs

GJÖLD		Kr.	aur.
1.	Vaxtaylorfærsla frá fyrra ári:		
	a. Byggingarsjóður ríkisins	kr. 4.975.892,50	
	b. Lán til útrýmingar heilsuspillandi íbúða ..	— 362.456,77	
	c. Lánadeild smábúða	— 769.772,96	
			6 108 122 23
2.	Greiddir vextir á árinu:		
	a. Skyldusparnaðarfé	kr. 1.989.351,27	
	b. Aðrir vextir	— 857.539,40	
			2 846 890 67
3.	Fyrir fram greiddir vextir af víxilláni Byggingarsjóðs ríkisins		1 228 33
4.	Kostnaður við rekstur:		
	a. hjá Seðlabanka:		
	1. v/Byggingarsjóð ríkisins	kr. 383.550,00	
	2. v/lána til útrýmingar heilsusp. íbúða ..	— 25.000,00	
	3. v/Lánadeildar smábúða	— 146.528,45	
	b. hjá Húsnæðismálastofnun ríkisins:		
	1. Laun	— 489.748,44	
	2. Húsaleiga, ljós og hiti	— 122.637,92	
	3. Teiknistofan	— 394.799,51	
	4. Annar kostnaður	— 148.624,93	
			1 710 889 25
5.	Vísitöluuppbætur á endurgr. sparifé	kr. 19.389,18	
	Ógr. vísitöluuppb. á sparifé 31. des. '60	— 385.558,82	
			404 948 00
6.	Framl. til Atvinnud. Háskóla Íslands	kr. 200.000,00	
	÷ launagreiðslur	— 99.452,11	
			100 547 89
7.	Afskrifað af áhöldum Byggingarsjóðs ríkisins		38 803 45
8.	Tekjuafgangur:		
	a. Byggingarsjóður ríkisins	kr. 3.389.468,45	
	b. Lán til útrýmingar heilsuspillandi íbúða ..	— 1.253.064,90	
	c. Lánadeild smábúða	— 1.314.328,39	
			5 956 861 74
		Kr.	17 168 291 56

Framanritaðan efnahags- og rekstrarreikning höfum við endurskoðað og borið saman við bækur bankans og ekkert fundið við hann að athuga.

Guðbrandur Magnússon.
Kjörinn af Alþingi.

Jón Kjartansson.
Kjörinn af Alþingi.

Georg Hansen,
forstöðumaður endurskoðunar-
deildar L. Í.

**BYGGINGARSJÓÐUR
RÍKISINS**

ríkisins árið 1960

T E K J U R		Kr.	aur.
1.	Vaxtaylorfærsla frá fyrra ári	7 000	00
2.	Vextir:		
	a. Byggingarsjóður ríkisins kr. 6.312.183,07		
	b. Lán til útrýmingar heilsuspillandi íbúða .. — 1.186.942,94		
	c. Lánadeild smábúða — 1.479.704,07	8 978 830	08
3.	Dráttarvextir:		
	a. Byggingarsjóður ríkisins kr. 3.610,57		
	b. Lán til útrýmingar heilsuspillandi íbúða .. — 256,03		
	c. Lánadeild smábúða — 43.213,40	47 080	00
4.	Ógreiddir vextir:		
	a. Byggingarsjóður ríkisins kr. 6.600.493,98		
	b. Lán til útrýmingar heilsuspillandi íbúða .. — 446.322,70		
	c. Lánadeild smábúða — 707.712,33	7 754 529	01
5.	Vísitöluágóði af útdr. bréfum Byggingarsjóðs ríkisins	74 500	00
6.	Tekjur af teikningum Byggingarsjóðs ríkisins	298 052	47
7.	Ýmsar tekjur Byggingarsjóðs ríkisins	8 300	00
	Kr.	17 168 291	56

Með skírskotun til framanskráðrar yfirlýsingar þingjörinna endurskoðenda úrskurðast reikningurinn réttur.

Reykjavík, 18. marz 1961.

Gylfi Þ. Gíslason,
viðskiptamálaráðherra

LANDSBANKI ÍSLANDS
SEÐLABANKINN

Efnahagur stofnlánadeildar

EIGNIR		Kr.	aur.
1.	Skuldabréf fyrir lánum:		
	a) A-lán kr. 44.073.964,10		
	b) B-lán — 4.139.615,00	48 213 579	10
2.	Verðbréf	1 385 129	26
3.	Ógreiddir vextir	395 840	57
4.	Ýmsir skuldunautar	421 019	80
5.	Tap á lánum (óafskrifað) kr. 362.000,00		
	÷ afskrifað — 202.000,00	160 000	00
		Kr.	
		50 575 568	73

STOFNLÁNADEILDIN

sjávarútvegsins 31. desember 1960

SKULDIR		Kr.	aur.
1.	Stofnlánadeildarbréf í umferð:		
	a) 4% bréf til 15 ára 1946	kr. 408.000,00	
	b) 4% bréf til 15 ára 1949	— 372.000,00	
	c) 3% bréf til 5 ára (seld með vöxtum dregn- um frá nafnverði)	— 91.500,00	
			871 500 00
2.	Skuld við Seðlabankann	kr. 44.435.876,10	
	Að viðbættri skuldbindingu ríkissjóðs vegna vangreiddra afborgana af A- lánnum 31. des. 1960	— 5.178.901,00	
			49 615 777 10
3.	Fyrir fram greiddir vextir		80 687 05
4.	Óráðstafaður tekjuafgangur:		
	a) Frá fyrra ári	kr. 6.099,91	
	b) Samkvæmt rekstrarreikningi 1960	— 203.504,67	
		kr. 209.604,58	
	c. ÷ afskrifuð töp	— 202.000,00	
			7 604 58
		Kr.	50 575 568 73

Reykjavík, 28. febrúar 1961.

LANDSBANKI ÍSLANDS, SEÐLABANKINN.

Framkvæmdastjórnin:

Vilhjálmur Þór Jón G. Maríasson

LANDSBANKI ÍSLANDS
SEÐLABANKINN

Rekstrarreikningur stofnlánadeildar

G J Ö L D		Kr.	aur.
1.	Ógreiddir vextir 1. janúar 1960	259 834	50
2.	Greiddir vextir af vaxtabréfum	74 355	00
3.	Vextir af skuld við Seðlabankann	1 190 520	82
4.	Kostnaður við rekstur	94 174	00
5.	Rekstrarhagnaður	203 504	67
		Kr.	1 822 388 99

Framanritaðan efnahags- og rekstrarreikning höfum við endurskoðað og borið saman við bækur bankans og ekkert fundið við hann að athuga.

Guðbrandur Magnússon.
Kjörinn af Alþingi.

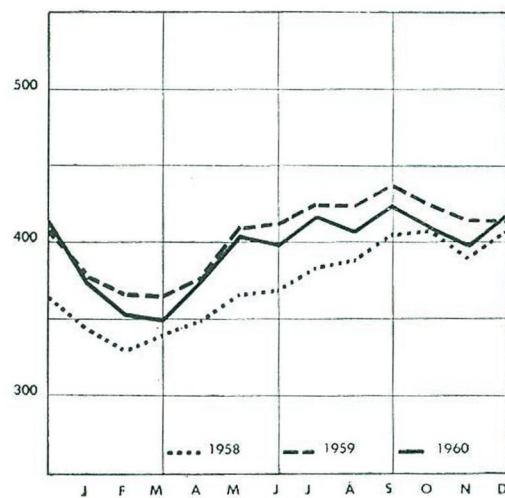
Jón Kjartansson.
Kjörinn af Alþingi.

Georg Hansen,
forstöðumaður endurskoðunar-
deildar L. í.

—

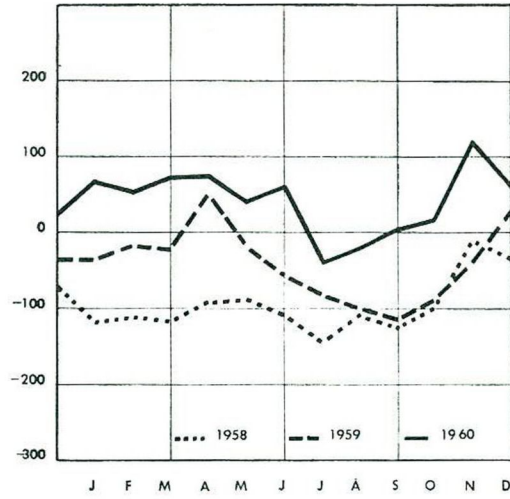
Þróun peningamála 1958–1960

LÍNURIT

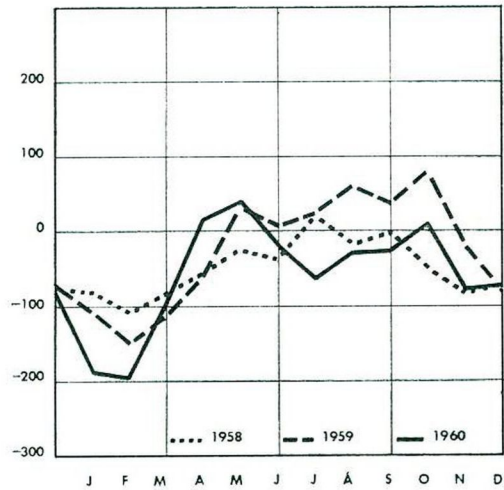


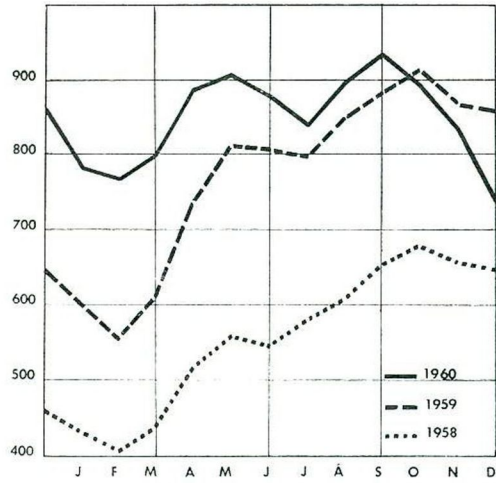
Seðlavelta.

Aðstaða ríkissjóðs og ríkisstofnana gagnvart Seðlabankanum.

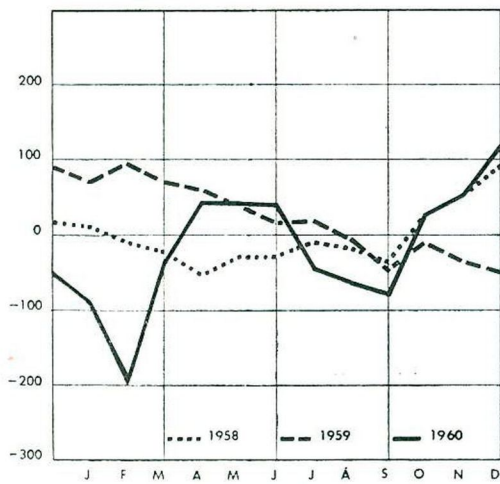


Aðstaða banka og sparisjóða gagnvart Seðlabankanum.



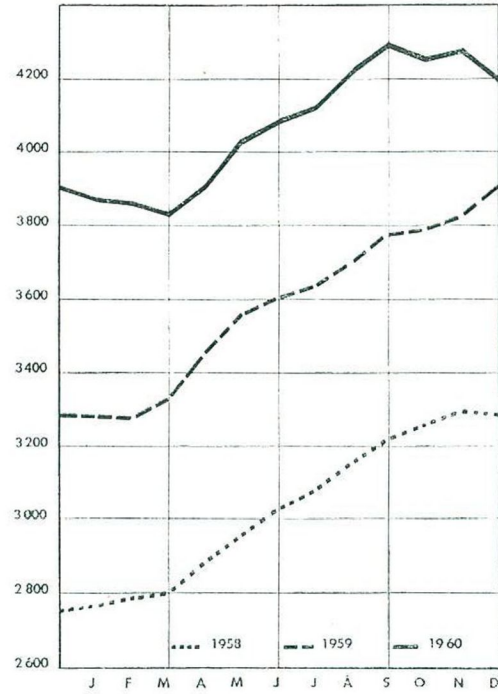


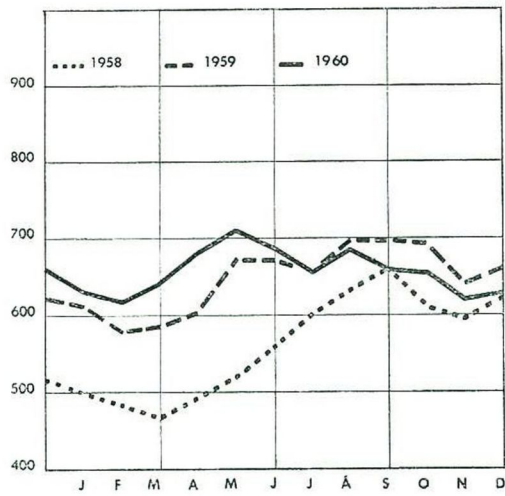
Endurkeyptir vixlar í Seðlabankanum.



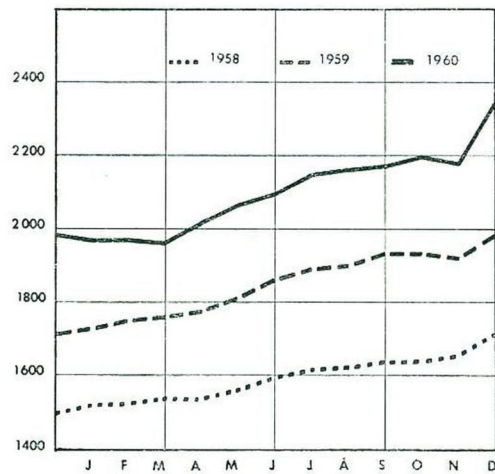
Aðstaða bankanna gagnvart útlöndum.

*Heildarútlán viðskipta-
banka og sparisjóða.*





Veltínnlán í viðskipta-
bönkum og sparisjóðum.



Sparinnlán í bönkum
og sparisjóðum.