

LANDSBANKI ÍSLANDS

SEÐLABANKINN



REIKNINGAR
1958

ÍSAFOLDARPRENTSMIÐJA H.F.

Um reikninga bankans

Gerðar hafa verið nokkrar breytingar á formi efnahagsreikningsins til samræmis við sérprentaða mánaðarreikninga bankans. Er þar um að ræða nýja flokkun á hlaupareikningum og bankainnlánunum. Nokkrar tilfærslur hafa og orðið milli liða reikningsins. Mótvirðisinnstæður á reikningi Bandaríkjamanna vegna kaupa á landbúnaðarafurðum samkvæmt sérstökum samningi, sem töldust á árinu 1957 til erlendra innstæðna í bankanum, flokkast nú með innstæðum á hlaupareikningum. Innstæður Lánadeildar smáíbúða og vegna lána til útrýmingar heilsuspillandi íbúða voru fluttar af hlaupareikningum á innstæðulið fjárfestingarlánastofnana, en auk þeirra eru þar taldar innstæður Framkvæmdabankans. Skuldir fjárfestingarlánastofnana eru skuld Ræktunarsjóðs og veðdeildar Búnaðarbanka Íslands.

Árið 1958 hækkaði aðalupphæð efnahagsreiknings Seðlabankans um 210,5 millj. kr. og nam í árslok 1.314,8 millj. kr. Þessi mikla hækkun á einkum rót sína að rekja til sívaxandi endurkaupa afurðavíxla, hærri skulda ríkissjóðs og ríkisstofnana og aukinna lána gegn verðbréfum. Hins vegar lækkuðu reikningsskuldir banka ásamt tékkum á erlenda banka verulega frá árslokum 1957. Verður nú gerð grein fyrir helztu breytingum á reikningsliðum bankans á árinu.

Eftirfarandi yfirlit sýnir gjaldeyrisliði á reikningum bankans í árslok 1956, 1957 og 1958.

	1956	1957	1958
Erlendar eignir	153,2	148,5	206,4
Ónotað lánsfé	65,4	90,9	34,8
Gjaldeyriseign samtals	218,6	239,4	241,2

	1956	1957	1958
Erlendar skuldir	133,1	186,4	183,4
E.P.U.-skuld	89,1	86,9	113,1
Gjaldeyrisskuld samtals	222,2	273,3	296,5
Nettógjalddeyriseign	÷ 3,6	÷ 33,9	÷ 55,3
Árshreyfingar	+ 16,6	÷ 30,3	÷ 21,4

Samkvæmt ofanskráðu hefur gjaldeyrisstaða bankans versnað um röskar 20 millj. kr. á árinu 1958, en meðtalið er í eignum ónotað lánsfé frá Export-Import bankanum í árslokinn. Að lánsfénu frátöldu hefur gjaldeyrisstaða Seðlabankans batnað um 34,7 millj. kr., en á árinu 1957 versnaði staðan um 56 millj. kr. Hið ónotaða lánsfé er í reikningum bankans talið með erlendum víxlum.

1. tafla. Gjalddeyrissstaða Seðlabankans í árslok 1956 og 1957 og í hver mánaðarlok 1958.

<i>I þús. kr.</i>	<i>Eignir</i>	<i>Skuldir</i>	<i>E.P.U.-skuld</i>	<i>Nettó-gjalddeyriseign</i>
1956	218.594	133.124	89.099	÷ 3.629
1957	239.424	171.864	86.949	÷ 19.389
1958:				
Janúar	235.890	203.313	86.444	÷ 53.867
Febrúar	237.670	231.437	86.542	÷ 80.309
Marz	240.158	234.829	86.721	÷ 81.392
Apríl	238.405	246.116	84.865	÷ 92.576
Mai	225.188	220.826	84.637	÷ 80.275
Júní	223.778	230.450	83.790	÷ 90.462
Júlí	240.189	206.393	86.282	÷ 52.486
Ágúst	233.752	221.129	86.998	÷ 74.375
September ...	226.617	227.813	93.855	÷ 95.051
Október	212.358	199.478	102.958	÷ 90.078
Nóvember	208.657	166.816	105.694	÷ 63.853
Desember	241.202	183.425	113.055	÷ 55.278

Eign bankans af erlendum verðbréfum hækkaði á árinu um röskelega 11 millj. kr. Í árslok átti bankinn 4,4 millj. dollara í bandarískum verðbréfum, aðallega verðbréf Alþjóðabankans. Önnur verðbréfaeign var óbreytt frá árslokum 1957.

Hlaupareikningsskuldir ríkissjóðs og ríkisstofnana urðu hæstar

248,5 millj. kr. í júlilok, en námu tæpum 163 millj. kr. í lok ársins. Skuldir þessara aðila höfðu því hækkað um 27,4 millj. kr. á árinu 1958. Skuld á aðalviðskiptareikningi ríkissjóðs lækkaði um 28,5 millj. kr., og aðrir reikningar hafa því hækkað alls um 55,9 millj. kr.,

2. tafla. Aðstaða ríkissjóðs og ríkisstofnana gagnvart Seðlabankanum í árslok 1956 og 1957 og í hver mánaðarlok 1958.

Í þús. kr.	Skuldir			Innstæður		Staða samtals
	Aðalviðsk.-reikningur	Aðrar sk. ríkissjóðs	Ríkisstofnanir	Ríkissjóður	Ríkisstofnanir	
1956	15.032	96.805	2.854	19.104	9.713	÷ 85.874
1957	33.512	99.990	2.016	30.232	10.552	÷ 94.734
1958:						
Janúar . .	91.122	99.472	1.891	30.231	20.640	÷141.614
Febrúar .	87.110	97.687	1.849	30.371	26.438	÷129.837
Marz . . .	86.107	101.999	3.277	32.384	23.899	÷135.100
Apríl . . .	69.943	102.261	3.487	32.468	32.886	÷110.337
Mai	73.844	107.163	3.333	28.984	46.761	÷108.595
Júní	110.690	114.491	3.233	31.544	68.957	÷127.913
Júlí	129.390	116.338	2.812	29.964	56.968	÷161.608
Ágúst . . .	109.121	117.521	1.859	29.359	71.205	÷127.937
September	127.207	118.112	1.817	29.067	74.004	÷144.065
Október .	96.107	120.670	1.711	32.752	68.346	÷117.390
Nóvember	30.668	123.201	2.087	32.386	94.135	÷ 29.435
Desember	5.044	155.888	2.043	43.990	63.176	÷ 55.809

en það stafar einkum af nýjum lánnum vegna bátakaupa í Austur-Pýzkalandi (12,2 millj. kr.), láni í Rússlandi, er endurlánað var ríkissjóði (25,0 millj. kr.), og láni til Sementsverksmiðju ríkisins (8,4 millj. kr.). Einnig eru meðtaldir í upphæðinni víxlar ríkissjóðs samtals að upphæð 10,5 millj. kr. vegna Fylkis h.f. (5,1 millj. kr.) og Flugfélags Íslands h.f. (5,4 millj. kr.).

Hlaupareikningsinnstæður ríkissjóðs og ríkisstofnana námu í árslok 107,2 millj. kr. á móti 40,8 millj. kr. í árslok 1957. Hækkun varð einkum vegna byggingarfjár opinberra stofnana (9,5 millj. kr.), Atvinnuleysistryggingasjóðs (48,8 millj. kr.), yfirfærslugjalda til Útflutningssjóðs og vegna tollstöðvargjalda. Aðstaða ríkissjóðs og ríkisstofnana í heild hefur því batnað um 39,0 millj. kr. á árinu 1958. Aðrir hlaupareikningsinnstæður jukust um 13,3 millj. kr. á

árinu, eingöngu vegna aukinna mótvirðisinnstæðna vegna samnings um kaup landbúnaðarafurða frá Bandaríkjunum.

Lán til banka í formi endurkaupa á afurðavíxlum jukust um 186,8 millj. kr. á árinu og námu í árslok 644,6 millj. kr. Aukningin 1958

3. tafla. Aðstaða banka og sparisjóða gagnvart Seðlabankanum í árslok 1956 og 1957 og í hver mánaðarlok 1958.

Í þús. kr.	Skuldir				
	Reiknings- skuldir	Skuld gegn verðbréfum	Endurk. vælar	Inn- stæður	Staða samts
1956	62.910	70.000	416.197	38.152	÷ 510.955
1957	81.934	41.000	457.796	43.736	÷ 536.994
1958:					
Janúar . .	66.881	56.000	428.008	51.660	÷ 499.229
Febrúar . .	86.965	79.000	403.064	44.022	÷ 525.007
Marz . . .	84.930	68.500	434.943	49.461	÷ 538.912
Apríl . . .	71.344	84.000	512.613	76.784	÷ 591.173
Mái	63.001	53.000	556.227	64.588	÷ 607.640
Júní	77.339	53.000	543.531	68.118	÷ 605.752
Júlí	69.720	58.080	575.700	108.651	÷ 594.849
Ágúst . . .	65.437	48.000	603.335	74.459	÷ 642.313
September	58.147	48.000	650.838	101.186	÷ 655.799
Október . .	73.793	28.000	674.416	49.592	÷ 726.617
Nóvember	73.778	53.100	654.619	40.796	÷ 740.701
Desember	69.355	65.720	644.591	60.959	÷ 718.707

varð 134,6 millj. kr. vegna sjávarafurða og 52,2 millj. kr. vegna landbúnaðarafurða. Árið 1957 hækkuðu afurðalán samtals um 41,6 millj. kr. Lán til banka gegn ríkistryggðum verðbréfum hækkuðu á árinu um 24,7 millj. kr. og námu 65,7 millj. kr. í árslok. Beinar reikningsskuldir banka og sparisjóða, svo og fjárfestingarlánastofnana, námu í árslok 79,4 millj. kr., en innstæður sömu aðila 75,1 millj. kr. Nettóskuldir þessara stofnana námu því alls 714,6 millj. kr. og höfðu hækkað um 184,1 millj. kr. frá árslokum 1957. Árið 1957 nam hækkingin samsvarandi liða 47,6 millj. kr., 1956 19,1 millj. kr. og 1955 176,9 millj. kr.

Skuld stofnlánadeildar var í árslok 61,5 millj. kr., skuldabréf vegna stofnlána 11,0 millj. kr. og stóreignaskattsbréf 12,4 millj. kr., og höfðu þessir liðir lækkað um 4,2 millj. kr. frá fyrra ári. Hins vegar

4. tafla. Aðstaða fjárfestingarlánastofnana gagnvart Seðlabank-
anum í árslok 1956 og 1957 og í hver mánaðarlok 1958.

Í þús. kr.	Skuldir		Innstæður		Staða samtals
	Stofnlána- deild	Aðrir aðilar	Veð- deild	Aðrir aðilar	
1956	67.437	5.376	—	28.556	÷ 44.257
1957	63.447	5.779	13.257	12.445	÷ 43.524
1958:					
Janúar . .	63.302	5.779	12.401	14.954	÷ 41.726
Febrúar . .	64.107	5.779	16.553	20.248	÷ 33.085
Marz . . .	63.797	5.106	4.434	26.799	÷ 37.670
Apríl . . .	63.395	5.106	4.376	28.908	÷ 35.217
Mái	63.451	5.106	4.478	34.361	÷ 29.718
Júní	62.838	5.106	4.614	27.276	÷ 36.054
Júlí	62.300	5.106	4.224	43.263	÷ 19.919
Ágúst . . .	62.297	5.106	4.332	29.714	÷ 33.357
September	61.891	5.106	4.501	39.167	÷ 23.329
Október . .	61.754	5.106	7.071	70.503	÷ 10.714
Nóvember	60.964	5.106	16.744	29.528	÷ 19.798
Desember	61.450	10.000	18.151	14.153	÷ 39.146

5. tafla. Mótvirðisfé og ýmsar innstæður í árslok 1956 og 1957
og í hver mánaðarlok 1958.

Í þús. kr.	Lokaðir reikn. Framkvæmdab.	Mótvirðis- sjóður	Ýmsir hlaupareikn.	Samtals
1956	127.898	62.515	—	190.413
1957	121.316	62.515	14.603	198.434
1958:				
Janúar . .	117.751	62.515	152	180.418
Febrúar . .	117.751	62.515	7.208	187.474
Marz	118.434	62.515	19.669	200.618
Apríl	117.751	62.515	19.607	199.873
Mái	117.751	62.515	19.617	199.883
Júní	117.751	62.515	19.500	199.766
Júlí	117.751	62.515	46.436	226.702
Ágúst . . .	117.751	62.515	50.872	231.138
September.	117.751	62.515	38.330	218.596
Október . .	117.751	62.515	34.647	214.913
Nóvember .	117.751	62.515	33.510	213.776
Desember .	117.751	62.515	27.921	208.187

varð aukning á bankavaxtabréfum og öðrum innlendum verðbréfum 10,6 millj. kr. á árinu, og námu þau í árslok 28,5 millj. kr.

Helztu skuldaliðir auk þeirra, sem áður hefur verið getið, eru seðlar í umferð, mótvirðisfé og eigið fé bankans. Mótvirðisfé ásamt lokuðum reikningum Framkvæmdabankans nam í árslok 180,3 millj. kr. og hafði lækkað um 3,5 millj. kr. á árinu. Niðurstöður allra hreyfinga í viðskiptum bankans koma fram sem breytingar á seðlaveltunni, en hún jókst um 44,6 millj. kr. eða nærri þrisvar sinnum

6. tafla. Seðlavelta, meðalseðlavelta og seðlavelta að frádregnum seðlasjóði banka og ríkissjóðs.

Í þús. kr.	1957			1958		
	Seðlavelta í mánaðarlok	Seðlavelta að frádr. seðlasjóði banka og ríkissjóðs í mánaðarlok	Meðal-seðlavelta í hverjum mánuði	Seðlavelta í mánaðarlok	Seðlavelta að frádr. seðlasjóði banka og ríkissjóðs í mánaðarlok	Meðal-seðlavelta í hverjum mánuði
Janúar . .	320.060	304.829	327.475	338.530	325.359	332.265
Febrúar .	304.660	288.200	307.333	328.505	317.138	329.283
Marz . . .	310.445	294.986	303.926	333.050	320.330	315.384
Apríl . . .	322.980	306.346	317.047	345.200	332.811	338.039
Mái	344.255	328.205	329.364	363.865	349.054	350.885
Júní	349.900	334.734	339.254	367.270	354.002	358.106
Júlí	356.355	340.678	353.713	383.780	370.198	373.217
Ágúst . . .	360.290	343.930	353.308	386.000	370.225	380.209
September	367.910	352.292	361.588	402.970	386.111	392.797
Október .	356.270	342.713	363.069	407.400	390.905	400.043
Nóvember	357.270	341.931	354.144	388.770	372.276	392.136
Desember	362.795	347.051	368.376	407.410	387.229	410.831

meira en 1957. Fyrstu þrjá mánuði ársins fór seðlaveltan lækkandi, varð lægst 24. febrúar 314.705 þús. kr., en hækkaði síðan að mestu óslitið út árið. Hæst náði seðlaveltan 23. desember 422.770 þús. kr., en lækkaði niður í 407.410 þús. kr. í árslok.

REKSTUR OG HAGUR. Tekjur Seðlabankans námu 50,3 millj. kr. á árinu 1958 á móti 40,1 millj. kr. árið áður. Af tekjunum voru vextir og forvextir 46,9 millj. kr. (1957: 39,4 millj. kr.) og ýmsar

tekjur og vaxtaylorfærsla 3,3 millj. kr. (0,7). Gjöldin námu 32,9 millj. kr. á móti 28,9 millj. kr. árið áður. Þar af voru útborgaðir vextir 16,6 millj. kr. (14,2), vextir af eigin fé 6,4 millj. kr. (5,7), kostnaður við rekstur 9,1 millj. kr. (8,3), vextir af stofnfé 180 þús. kr. og kostnaður við seðlagerð 656 þús. kr. Tekjuafgangur varð 17,4 millj. kr. á móti 11,2 millj. kr. árið áður og óráðstafað frá fyrra ári 294 þús. kr.

Varasjóður verður að viðbættum vöxtum og ráðstöfun 128,0 millj. kr. Lagt er til hliðar á nýjan eiginfjárreikning vegna væntanlegs framlags til Eftirlaunastofns starfsmanna Landsbankans 1,5 millj. kr. Annað eigið fé bankans hækkaði úr 55,9 millj. kr. í 60,5 millj. kr., og hefur hækkan á eigin fé því alls numið 25,1 millj. kr. á árinu.

VEÐDEILDIN. Sú breyting er nú gerð á reikningum veðdeildar, að reikningar Byggingasjóðs ríkisins, sem áður voru sameiginlegir með reikningum veðdeildar, eru nú birtir sérstaklega. Sjóðurinn var stofnaður með lögum nr. 42 1. júní 1957.

Stofnfé sjóðsins var varasjóður hins almenna veðlánakerfis og hrein eign Lánadeildar smábúða auk $\frac{2}{3}$ hluta af væntanlegum stóreignaskatti. Nam höfuðstóll sjóðsins 71,1 millj. kr. í árslok 1957. Helztu eignaliðir sjóðsins voru skuldabréf fyrir lánum Lánadeildar smábúða og vegna lána til útrýmingar heilsuspillandi íbúða og ennfremur verðbréf Byggingasjóðs ríkisins. Liðir þessir hafa nú verið fluttir af efnahagsreikningi veðdeildar á efnahagsreikning Byggingasjóðs.

Aðalliðirnir á efnahagsreikningi veðdeildar eru því hinir gömlu veðdeildarflokkar og íbúðalánaflokkar.

Snemma vors 1958 tók til starfa Innlánsdeild Byggingasjóðs ríkisins, og hófst þá sala sparimerkja í pósthúsum um land allt. Inneignir sparifjárskyldra aðila í Innlánsdeild Byggingasjóðs í veðdeildinni námu 9,9 millj. kr. í árslok, og seld sparimerki í umferð námu 9,7 millj. kr. í árslok. Eign Byggingasjóðs í íbúðalánabréfum (A- og B-bréfum) veðdeildar var 56,3 millj. kr. á móti 27,8 millj. kr. árið áður.

Lánveitingar úr íbúðalánaflokkum námu alls á árinu 48.769 þús. kr. á móti 45.670 þús. kr. árið 1957.

Bankavaxtabréf í umferð voru 210,7 millj. kr. í árslok á móti 165,5

7. tafla. Yfirlit yfir starfsemi veðdeildarinnar.

Veðdeildarflokkur opinn	Veitt lán alls		Lán útistandandi 31. des. 1958		Banka- vaaxta- bréf í umferð	Vara- sjóður
	Tala lána	Upphæð lána kr.	Tala lána	Upphæð lána kr.		
1. flokkur frá 20/7 1900 til 29/3 1906	1.427	2.652.800	—	—	—	—
2. — — 2/4 1906 — 22/7 1909	1.078	2.999.800	—	—	—	—
3. — — 26/10 1909 — 22/10 1914	1.166	3.000.000	—	—	—	—
4. — — 17/8 1914 — 6/2 1926	731	4.995.500	12	41.566	1.500	806.267
5. — — 1/10 1926 — 2/3 1927	392	3.000.000	—	—	—	—
6. — — 29/11 1926 — 7/10 1927	396	3.000.000	59	185.376	—	946.950
7. — — 13/10 1927 — 20/10 1928	556	3.999.700	80	255.665	100	539.366
8. — — 25/10 1928 — 3/2 1930	448	4.000.000	82	375.291	—	459.782
9. — — 25/4 1930 — 31/12 1931	402	4.000.000	105	471.246	189.900	355.249
10. — — 1/3 1932 — 9/6 1936	552	6.000.000	185	1.293.303	1.091.200	475.259
11. — — 11/8 1936 — 20/12 1939	558	6.000.000	219	1.597.453	1.588.300	237.548
12. — — 25/1 1940 — 20/3 1942	442	6.000.000	203	1.646.823	1.673.500	135.534
13. — — 9/1 1942 — 7/10 1943	265	6.000.000	181	2.820.943	3.134.000	144.728
14. — — 5/10 1943 — 15/12 1944	200	6.000.000	147	3.272.969	3.619.200	180.013
15. — — 18/12 1944 — 7/12 1946	220	6.000.000	185	3.589.241	3.915.800	141.045
16. — — 18/2 1947 — 9/2 1948	157	7.500.000	148	5.446.486	5.770.000	205.569
17. — — 12/2 1948 —	147	9.799.000	145	8.499.657	8.827.000	261.140
A-1 — — 2/11 1955 — 30/4 1956	891	43.415.000	890	41.495.926	42.020.000	} 85.664.577*)
A-2 — — 1/5 1956 — 29/7 1957	1.083	39.690.000	1.081	38.706.140	39.227.000	
A-3 — — 7/8 1957 —	1.385	29.771.000	1.384	29.526.416	29.771.000	
B-1 — — 22/11 1955 — 14/4 1956	713	15.000.000	708	12.339.327	13.126.000	} 85.664.577*)
B-2 — — 16/4 1956 — 22/3 1957	872	15.000.000	867	13.196.861	14.142.000	
B-3 — — 23/3 1957 — 12/12 1957	857	12.298.000	855	11.559.998	12.276.000	
B-4 — — 13/12 1957 — 31/10 1958	1.113	28.120.000	1.113	27.188.464	28.120.000	
B-5 — — 19/11 1958 —	136	2.234.000	136	2.234.000	2.234.000	
Samtals	16.187	270.474.800	8.785	205.743.151	210.726.500	90.553.027
Auk þess:						
C-flokkur — 2/5 1956 —						
Lán veitt til útrýmingar heilsuspill- andi íbúða skv. ákvæðum 2. kafla laga nr. 55/1955	33	11.435.000	33	11.347.627	—	—
Lánadeild smáíbúða 6/6 1952	1.866	41.432.000	1.849	29.015.760	—	—
Samtals	18.086	323.341.800	10.667	246.106.538	210.726.500	90.553.027

*) Hrein eign Byggingasjóðs ríkisins.

millj. kr. í ársbyrjun. Útistandandi bankavaxtabréf 4.—17. flokks lækkuðu um 544 þús. kr. á árinu.

Eftirfarandi yfirlit sýnir lánveitingar úr öllum flokkum veð-deildarinnar, sem opnir voru á árinu 1958:

Úr 17. flokki	7 lán, alls	1.030 þús. kr.
— A-3 —	907 — —	21.979 — —
— B-4 —	938 — —	24.556 — —
— B-4 —	136 — —	2.234 — —
1.988 lán, alls		49.799 þús. kr.
Auk þess:		
úr Lánadeild smáibúða	2 — —	46 — —
til útrýmingar heilsu- spillandi íbúða	4 — —	3.340 — —
1.994 lán, alls		53.185 þús. kr.

Lánveitingar skiptust þannig á mánuði (í þús. kr.):

Janúar	6.763	Júlí	3.046
Febrúar	23.094	Ágúst	1.611
Marz	4.984	September	770
Apríl	4.899	Október	710
Mái	1.095	Nóvember	1.953
Júní	1.630	Desember	2.630

STOFNLÁNADEILDIN. Í árslok 1958 nam skuld deildarinnar við Seðlabankann 57,2 (63,1) millj. kr. auk skuldbindingar ríkissjóðs vegna vangreiddra afborgana af stofnlánadeildarlánum að upphæð 4,2 (0,4) millj. kr. Nú voru ekki veittir frestir á gjaldföllum afborgunum báta og togara 1. nóvember 1958, svo sem verið hefur nokkur undanfarin ár. Hér með er ekki talin skuld ríkissjóðs vegna stofnlána, sem veitt voru eftir að fé deildarinnar var þrotið, og ekki heldur skuld á hlaupareikningi vegna kaupa á „nýju“ togurunum. Þessar skuldir námu samtals í árslok 35,6 (36,8) millj. kr. Eitt lán var veitt á árinu, tæplega 1,3 millj. kr. til Fylkis h.f. Eftirstöðvar A-lána námu 54,1 (54,2) millj. kr. og B-lána 6,3 (7,4) millj. kr. Stofnlánadeildarbréf í umferð námu í árslok 1,8 (1,9) millj. kr.

Rekstrarhagnaður stofnlánadeildarinnar varð 160,8 þús. kr. (166,1) og fer heldur minnkandi miðað við undanfarin ár þrátt fyrir lítinn rekstrarkostnað og aðeins 2,4% vexti af skuld við Seðlabankann. Hagnaði var varið til afskrifta af töpuðum lánum. Óafskrifuð endanleg töp af lánum námu 505 þús. kr. í árslok. Hætta er á auknum töpum næstu ár vegna rýrnandi veða. Samkvæmt lögum hafa verið veitt fjölmörg veðleyfi til að setja nýjar vélar í skip o. fl., og enn fremur hafa oft með lögum verið gefnar eftir afborganir stofnlánadeildarlána.

1958
REIKNINGAR

LANDSBANKI ÍSLANDS
SEÐLABANKINN

Efnahagur Seðlabankans

EIGNIR		Kr.	aur.
1.	Gulleign	5 730 043	45
2.	Erlendar eignir:		
	a) Erlendir bankar	kr. 32.488.455,54	
	b) Skuldir erlendra aðila á hlaupareikn. ..	— 18.008,86	
	c) Erlend verðbréf	— 107.452.525,83	
	d) Erlendir víxlar	— 65.767.572,16	
	e) Vöruskiptareikningar	— 35.475.849,89	
		241 202 412	28
3.	Skuldir á hlaupareikningi:		
	a) Aðalviðskiptareikningur ríkissjóðs	kr. 5.043.685,62	
	b) Aðrir ríkisreikningar: Lán vegna skipa- kaupa o. fl.	— 140.847.580,65	
	c) Lán ríkissjóðs vegna alþjóðastofnana	— 15.040.000,00	
	d) Ríkisstofnanir	— 2.043.384,46	
		162 974 650	73
4.	Verðbréf:		
	a) Innlend verðbréf	kr. 28.472.615,13	
	b) Skuldabréf ríkissjóðs vegna stofnlána	— 11.000.400,00	
	c) Stóreignaskattbréf (skv. l. nr. 22/1950) ..	— 12.371.921,07	
		51 844 936	20
5.	Reikningsskuldir fjárfestingarlánastofnana	10 000 000	00
6.	Reikningsskuldir banka og sparisjóða		
	a. Útvegsbankans	kr. 40.000.000,00	
	b. Búnaðarbankans	— 28.423.831,82	
	c. Annarra	— 930.645,01	
		69 354 476	83
7.	Lán veitt bönkum gegn ríkistryggðum verðbréfum:		
	a) Viðskiptabankanum	kr. 15.000.000,00	
	b) Útvegsbankanum	— 37.500.000,00	
	c) Búnaðarbankanum	— 13.000.000,00	
	d) Sparisjóði Ólafsvíkur	— 220.000,00	
		65 720 000	00
8.	Endurkeyptir víxlar:		
	a) Frá Viðskiptabankanum	kr. 512.673.749,00	
	b) Frá Útvegsbankanum	— 131.887.000,00	
	c) Aðrir víxlar	— 30.000,00	
		644 590 749	00
9.	Skuld stofnlánadeildarinnar	61 450 319	00
10.	Bankabyggingar með búnaði	1	00
11.	Ýmsir skuldunautar	1 014 362	59
12.	Ógreiddir vextir	842 800	64
13.	Peningar í sjóði	101 793	37
		Kr.	1 314 826 545 09

31. desember 1958

SKULDIR		Kr.	aur.
1.	Seðlar í umferð	407 410 000	00
2.	Innst. banka og sparissj. (p. a. Viðskb. L.Í. kr. 22.077.975,86)	48 960 475	82
3.	Innstæður fjárfestingarlánastofnana	14 153 498	69
4.	Innstæða veðdeildar	18 151 138	96
5.	Innstæðufé á hlaupareikningum:		
	a) Ríkissjóður	kr. 43.990.357,03	
	b) Ríkisstofnanir og sjóðir	— 63.176.768,66	
	c) Aðrir reikningar	— 27.920.657,73	
		135 087 783	42
6.	Mótvirðisfé:		
	a) Mótvirðissjóður	kr. 62.514.782,47	
	b) Lokaður reikningur	— 67.750.592,98	
	c) Skuldagreiðslureikningur	— 50.000.000,00	
		180 265 375	45
7.	Erlendar skuldir:		
	a) Erlendir bankar	kr. 65.907.617,56	
	b) Inneign erlendra aðila á hlaupareikningum	— 21.265.286,10	
	c) Skuld við E. P. U.	— 113.055.329,40	
	d) Váxlar seldir erlendis	— 14.124.911,90	
	e) Vöruskiptareikningar	— 82.126.627,81	
		296 479 772	77
8.	Innstæða Viðskiptabanka vegna innheimtu	12 000 000	00
9.	Ýmsir skuldheimtumenn	4 848 921	75
10.	Fyrir fram greiddir vextir	7 482 890	67
11.	Stofnfé	4 800 000	00
12.	Varasjóður	128 000 000	00
13.	Afskriftareikningur (til að mæta skuldatöpum) ..	12 000 000	00
14.	Gengisreikningur	22 423 108	94
15.	Húsbyggingarsjóður	21 000 000	00
16.	Vegna væntanl. greiðslu til Eftirlaunasj. starfsm. L.Í.	1 500 000	00
17.	Óráðstafaður tekjuafgangur:		
	a) Frá árinu 1957	kr. 294.030,94	
	b) Samkvæmt rekstrarreikningi 1958	— 17.389.547,68	
		kr. 17.683.578,62	
	Frá dregst:		
	a) Fært á afskriftareikning kr. 40.000,00		
	b) Lagt í varasjóð	— 14.640.000,00	
	c) Lagt í húsbyggingarsjóð	— 1.240.000,00	
	d) Lagt til hliðar vegna væntanl. greiðslu til Eftirlaunasj. starfsm. L. Í. — 1.500.000,00	— 17.420.000,00	
		263 578	62
		Kr. 1 314 826 545	09

Reykjavík, 3. marz 1959.

Landsbanki Íslands, Seðlabankinn.

Framkvæmdastjórnin:

Vilhjálmur Þór Jón G. Mariasson

LANDSBANKI ÍSLANDS
SEÐLABANKINN

Rekstrarreikningur Seðla-

G J Ö L D		Kr.	aur.
1.	Útborgaðir vextir á árinu kr. 16.581.702,47 Að viðbættum vöxtum af eigin fé — 6.393.083,60	22 974 786	07
2.	Kostnaður við rekstur bankans kr. 9.082.998,28 Kostnaður við seðlagerð — 656.154,40	9 739 152	68
3.	Vextir af stofnfé	180 000	00
4.	Rekstrarhagnaður	17 389 547	68
	Kr.	50 283 486	43

Framanritaðan efnahags- og rekstrarreikning höfum við endurskoðað og borið saman við bækur bankans, og er hann í samræmi við þær. Einnig höfum við á árinu sannreynt, að verðbréf og aðrar bókfærðar eignir eru fyrir hendi.

Guðbrandur Magnússon. Jón Kjartansson.

bankans árið 1958

TEKJUR		Kr.	aur.
1.	Vaxtaylorfærsla frá fyrra ári	3 102 668	90
2.	Innborgaðir vextir og forvextir kr. 53.599.408,01		
	Þar af tilheyrandi næsta ári — 7.482.890,67		
	kr. 46.116.517,34		
	Ógreiddir vextir — 842.800,64	46 959 317	98
3.	Ýmsar tekjur kr. 408.627,10		
	Þar af greitt Útflutningssjóði — 187.127,55	221 499	55
		Kr.	
		50 283 486	43

Með skírskotun til framanskráðrar yfirlýsingar þingkjörinna endurskoðenda úrskurðast reikningurinn réttur.

Reykjavík, 20. marz 1959.

Gylfi Þ. Gíslason
viðskiptamálaráðherra

LANDSBANKI ÍSLANDS
SEÐLABANKINN

Efnahagur veðdeildarinnar

EIGNIR		Kr.	aur.
1.	Skuldabréf fyrir lánum:		
	a. Veðdeildarlán kr. 29.496.018,33		
	b. A-lán — 109.728.482,04		
	c. B-lán (vísitöluán) — 66.518.650,73	205 743 151	10
2.	Verðbréf veðdeildarflokka	2 500	00
3.	Inneign hjá Landsbankanum:		
	a. Veðdeildarflokkar kr. 5.406.415,16		
	b. Íbúðalánaflokkar — 12.744.723,80	18 151 138	96
4.	Ógoldnir vextir af verðbréfum veðdeildarflokka ..	150	00
5.	Ógoldnir vextir og varasjóðsgj. af lánum 31. des. '58:		
	a. Veðdeildarflokkar kr. 726.276,22		
	b. Íbúðalánaflokkar — 5.637.203,43	6 363 479	65
6.	Ógoldið vísitöluálag af lánum 31. desember 1958 ..	285 297	43
		Kr. 230 545 717	14

VEÐDEILDIN

31. desember 1958

SKULDIR		Kr.	aur.
1.	Bankavaxtabréf í umferð:		
	a. Veðdeildarbréf kr. 29.810.500,00		
	b. Íbúðalánabréf — 111.018.000,00		
	c. Vísitölubréf — 69.898.000,00	210 726 500	00
2.	Ógreiddir vextir af bankavaxtabréfum:		
	a. Veðdeildarbréf kr. 932.406,75		
	b. Íbúðalánabréf — 11.719.080,00	12 651 486	75
3.	Ógreiddar vísitölubætur af bréfum 31. des. 1958 ..	856 518	58
4.	Varasjóður veðdeildarflokka:		
	a. Frá fyrra ári kr. 4.745.115,22		
	b. Samkvæmt rekstrarreikningi — 143.337,74	4 888 452	96
5.	Varasjóður íbúðalánaflokka	1 422 758	85
		Kr. 230 545 717	14

Reykjavík, 3. marz 1959.

Landsbanki Íslands, Seðlabankinn

Framkvæmdastjórnin:

Vilhjálmur Þór Jón G. Maríasson

LANDSBANKI ÍSLANDS
SEÐLABANKINN

Rekstrarreikningur

G J Ö L D		Kr.	aur.
1.	Ógreiddir vextir og varasjóðsgjöld af lánum 1. jan- úar 1958:		
	a. Veðdeildarflokkar kr. 742.897,52		
	b. Íbúðalánaflokkar — 3.903.751,82	4 646 649	34
2.	Vextir af bankavaxtabréfum:		
	a. Veðdeildarflokkar kr. 1.319.638,50		
	b. Íbúðalánaflokkar — 10.534.195,00		
	kr. 11.853.833,50		
	Ógreiddir vextir 31. desember 1958:		
	a. Veðdeildarflokkar — 932.406,75		
	b. Íbúðalánaflokkar — 11.719.080,00	24 505 320	25
3.	Ógr. vísitöluúlag af lánum 1. jan. '58 kr. 62.619,94		
	Gr. vísitölubætur af bréfum á árinu — 147.340,81		
	kr. 209.960,75		
	Ógreiddar vísitölubætur af bréfum 31. desember 1958 — 856.518,58	1 066 479	33
4.	Kostnaður við rekstur:		
	a. Veðdeildarflokkar kr. 242.370,43		
	b. Íbúðalánaflokkar — 445.000,00	687 370	43
5.	Vextir af innleystum bréfum veðdeildarflokka	1 065	87
6.	Vaxtagreiðslur vegna íbúðalánaflokka	972	00
7.	Rekstrarhagnaður:		
	a. Veðdeildarflokkar kr. 143.337,74		
	b. Íbúðalánaflokkar — 2.034.278,18	2 177 615	92
		Kr. 33 085 473	14

Framanritaðan efnahags- og rekstrarreikning höfum við endurskoðað og borið saman við bækur bankans og ekkert fundið við hann að athuga.

Guðbrandur Magnússon. Jón Kjartansson.

VEÐDEILDIN

veðdeildarinnar árið 1958

TEKJUR		Kr.	aur.
1.	Ógoldnir vextir af bankavaxtabréfum 1. jan. 1958: a. Veðdeildarbréf kr. 939.812,75 b. Íbúðalánabréf — 8.828.845,00	9 768 657	75
2.	Óg. vísitölubætur af bréfum 1. jan. '58 kr. 176.821,60 Innb. vísitöluálag af lánum á árinu .. — 604.268,59 kr. 781.090,19 Óg. vísitöluálag af lánum 31. des. '58 — 285.297,43	1 066 387	62
3.	Vextir og varasjóðsgjöld: a. Veðdeildarflokkar kr. 1.514.425,67 b. Íbúðalánaflokkar — 9.544.821,48 kr. 11.059.247,15 Óg. vextir og varasjóðsgj. 31. des. '58: a. Veðdeildarflokkar — 726.276,22 b. Íbúðalánaflokkar — 5.637.203,43	17 422 726	80
4.	Vextir af útgefnum bankavaxtabréfum: a. Veðdeildarflokkar kr. 13.963,85 b. Íbúðalánaflokkar — 2.129.194,70	2 143 158	55
5.	Lántökugjald: a. Veðdeildarflokkar kr. 10.300,00 b. Íbúðalánaflokkar — 487.690,00	497 990	00
6.	Dráttarvextir og umboðslaun: a. Veðdeildarflokkar kr. 60.850,61 b. Íbúðalánaflokkar — 171.363,87	232 214	48
7.	Vextir af verðbréfum: a. Veðdeildarflokkar kr. 282,00 b. Íbúðalánaflokkar — 319.873,33 kr. 320.155,33 Óg. vextir af verðbréfum 31. des. '58: a. Íbúðalánaflokkar — 1.395.200,00	1 715 355	33
8.	Vextir af innst. hjá Landsbanka Íslands: a. Veðdeildarflokkar kr. 115.805,71 b. Íbúðalánaflokkar — 123.176,90	238 982	61
	Kr.	33 085 473	14

Með skírskotun til framanskráðrar yfirlýsingar þingkjörinna endurskoðenda úrskurðast reikningurinn réttur.

Reykjavík, 20. marz 1959.

viðskiptamálaráðherra.

Gylfi P. Gíslason,

LANDSBANKI ÍSLANDS
SEÐLABANKINN

Efnahagsreikningur Byggingarsjóðs

EIGNIR		Kr.	aur.
1.	Skuldabréf fyrir lánum:		
	a. Lánadeild smáibúða kr. 29.015.760,24		
	b. Lán til útrýmingar heilsuspillandi íbúða — 11.347.626,91	40 363 387	15
2.	Innstæður á bankainnláni:		
	a. Lánadeild smáibúða kr. 141.977,60		
	b. Vegna lána til útrýmingar heilsusp. íbúða .. — 4.141.899,51		
	c. Byggingarsjóður ríkisins — 538.859,20	4 822 736	31
3.	Ýmsir skuldunautar:		
	a. Lánadeild smáibúða kr. 550,00		
	b. Byggingarsjóður ríkisins — 1.000,00	1 550	00
4.	Stóreignaskattur v/lána til útrým. heilsusp. íbúða	2 061 162	03
5.	Bankavaxtabréf	56 282 000	00
6.	Víxillán	300 000	00
7.	Áhöld	100 975	40
8.	Ógreiddir vextir:		
	a. Lánadeild smáibúða kr. 778.810,82		
	b. Vegna lána til útrýmingar heilsusp. íbúða .. — 300.303,38		
	c. Byggingarsjóður ríkisins — 1.669.791,67		
	d. Yfirfært af íbúðalánaflokkum — 1.395.200,00	4 144 105	87
9.	Varasjóður íbúðalánaflokka í vörzlu veðdeildar ..	1 422 758	85
		Kr.	
		109 498 675	61

**BYGGINGARSJÓÐUR
RÍKISINS**

ríkisins 31. desember 1958

SKULDIR		Kr.	aur.
1.	Skyldusparnaðarfé	9 912 737	76
2.	Sparimerki í umferð	9 690 684	00
3.	Lán Atvinnuleysistryggingasjóðs	3 500 000	00
4.	Skyldusparnaður 1957 kr. 1.235.870,00 ÷ lagt í innlánsreikninga — 755.268,00	480 602	00
5.	Ógreiddir vextir	250 075	10
6.	Höfuðstóll Byggingarsjóðs ríkisins:		
	a. Frá fyrra ári kr. 71.115.511,26		
	b. Rekstrarhagnaður íbúðalánaflokka — 2.034.278,18		
	c. Rekstrarhagnaður Lánadeildar smáíbúða .. — 1.552.646,64		
	d. Rekstrarhagnaður v/lána til útr. heilsusp. íb. — 585.613,26		
	e. Rekstrarhagnaður Húsnæðismálastjórnar .. — 96.136,56		
	f. Rekstrarhagnaður Byggingarsjóðs ríkisins .. — 4.280.390,85		
	g. Framlag ríkissjóðs vegna lána til útrýmingar heilsuspillandi íbúða — 6.000.000,00	85 664 576	75
	Kr.	109 498 675	61

Reykjavík, 3. marz 1959.

Landsbanki Íslands, Seðlabankinn.

Framkvæmdastjórnin:

Vilhjálmur Þór Jón G. Mariásson

LANDSBANKI ÍSLANDS
SEÐLABANKINN

Rekstrarreikningur Byggingarsjóðs

G J Ö L D		Kr.	aur.
1.	Vaxtaylorfærsla frá fyrra ári:		
	a. Lánadeild smáíbúða kr. 837.416,44		
	b. Vegna lána til útrýmingar heilsusp. íbúða .. — 204.231,18	1 041 647	62
2.	Afskrifuð lán vegna Lánadeildar smáíbúða	21 333	33
3.	Kostnaður við rekstur:		
	a. hjá Seðlabanka:		
	1) Vegna Lánadeildar smáíbúða kr. 181.498,50		
	2) Vegna lána til útrým. heilsusp. íbúða — 71.000,00		
	3) Vegna Byggingarsjóðs ríkisins — 270.700,00		
	b. hjá Húsnæðismálastofnun ríkisins:		
	1) Laun — 375.153,10		
	2) Húsaleiga, ljós og hiti — 99.288,72		
	3) Annar kostnaður — 262.098,78	1 259 739	10
4.	Vextir af keyptum verðbréfum kr. 1.022.097,77		
	Ógreiddir vextir 31. desember 1958:		
	a. af víxilláni — 5.075,10		
	b. af láni Atvinnuleysistryggingarsjóðs — 245.000,00	1 272 172	87
5.	Vextir af skyldusparnaðarfé	229 989	79
6.	Rekstrarhagnaður:		
	a. Lánadeildar smáíbúða kr. 1.552.646,64		
	b. Vegna lána til útrým. heilsusp. íbúða — 585.613,26		
	c. Byggingarsjóður ríkisins — 4.280.390,85	6 418 650	75
		Kr.	
		10 243 533	46

Framanritaðan efnahags- og rekstrarreikning höfum við endurskoðað og borið saman við bækur bankans og ekkert fundið við hann að athuga.

Guðbrandur Magnússon. Jón Kjartansson.

**BYGGINGARSJÓÐUR
RÍKISINS**

ríkisins árið 1958

TEKJUR		Kr.	aur.
1.	Vextir:		
	a. Lánadeild smáíbúða kr. 1.733.179,61		
	b. Vegna lána til útrým. heilsusp. íbúða — 317.680,09		
	kr. 2.050.859,70		
	Ógreiddir vextir 31. desember 1958:		
	a. Lánadeild smáíbúða — 778.810,82		
	b. Vegna lána til útrým. heilsusp. íbúða — 300.303,38		
		3 129 973	90
2.	Dráttarvextir og umboðslaun:		
	a. Lánadeild smáíbúða kr. 36.318,93		
	b. Vegna lána til útrým. heilsusp. íbúða — 93,10		
		36 412	03
3.	Vextir af verðbréfum:		
	a. Vegna lána til útrým. heilsusp. íbúða kr. 141.868,27		
	Ógr. vextir af verðbréfum 31. des. '58:		
	a. Byggingarsjóður ríkisins — 1.669.791,67		
		1 811 659	94
4.	Forvextir af víxilláni	19 891	70
5.	Vextir af innstæðu á bankainnláni:		
	a. Lánadeild smáíbúða kr. 44.585,55		
	b. Vegna lána til útrým. heilsusp. íbúða — 100.899,60		
	c. Byggingarsjóður ríkisins — 96.213,91		
		241 699	06
6.	Tolltekjur Byggingarsjóðs ríkisins	4 590 146	83
7.	Innborgað sektarfé Byggingarsjóðs ríkisins	300 000	00
8.	Tekjur af teikningum Byggingarsjóðs ríkisins	113 750	00
	Kr.	10 243 533	46

Með skírskotun til framanskráðrar yfirlýsingar þingkjörinna endurskoðenda úrskurðast reikningurinn réttur.

Reykjavík, 20. marz 1959.

Gylfi Þ. Gíslason
viðskiptamálaráðherra.

LANDSBANKI ÍSLANDS
SEÐLABANKINN

Efnahagur stofnlánadeildar

EIGNIR		Kr.	aur.
1.	Skuldabréf fyrir lánum:		
	A-lán kr. 54.076.152,85		
	B-lán — 6.283.020,00	60 359 172	85
2.	Ógreiddir vextir	385 429	43
3.	Verðbréf skuldaskilasjóðs	1 847 929	26
4.	Ýmsir skuldunautar	393 356	79
5.	Tap á lánum (óafskrifað) kr. 730.000,00		
	Tapað á árinu — 3.750,00		
		kr. 733.750,00	
	÷ afskrifað 31. desember 1958 — 228.750,00	505 000	00
		Kr.	
		63 490 888	33

STOFNLÁNADEILDIN

sjávarútvegsins 31. desember 1958

SKULDIR		Kr.	aur.
1.	Stofnlánadeildarbréf í umferð:		
	a) 4% til 15 ára 1946, nafnverð kr. 925.500,00		
	b) 4% til 15 ára 1949, nafnverð — 549.000,00		
	c) 3% til 5 ára (seld með vöxtum dregnum frá nafnverði), nafnverð — 114.500,00	1 589 000	00
2.	Skuld við Seðlabankann kr. 57.237.406,00		
	Að viðbættri skuldbindingu ríkissjóðs vegna vangreiddra afborgana af A-lánum 31. desember 1958 — 4.212.913,00	61 450 319	00
3.	Fyrir fram greiddir vextir 424 452		86
4.	Ógreiddur kostnaður 24 500		00
5.	Óráðstafaður tekjuafgangur:		
	a) Frá árinu 1957 kr. 9.393,17		
	b) Yfirfært af skuldheimtumannareikningi ... — 61.144,79		
	c) Samkvæmt rekstrarreikningi 1958 — 160.828,51		
		kr. 231.366,47	
	d) Afskrifað af töpum — 228.750,00	2 616	47
		Kr. 63 490 888	33

Reykjavík, 3. marz 1959.

Landsbanki Íslands, Seðlabankinn

Framkvæmdastjórnin:

Vilhjálmur Þór Jón G. Maríasson

LANDSBANKI ÍSLANDS
SEÐLABANKINN

Rekstrarreikningur stofnlánadeildar

G J Ö L D		Kr.	aur.
1.	Ógreiddir vextir af lánum 1. janúar 1958	1 086 078	32
2.	Greiddir vextir og vaxtamiðar	82 356	00
3.	Vextir af skuld við Seðlabankann	1 506 161	60
4.	Kostnaður við rekstur	99 729	12
5.	Tekjuafgangur	160 828	51
		Kr.	2 935 153
			55

Framanritaðan efnahags- og rekstrarreikning höfum við endurskoðað og borið saman við bækur bankans og ekkert fundið við hann að athuga.

Guðbrandur Magnússon. *Jón Kjartansson.*

STOFNLÁNADEILDIN

sjávarútvegsins árið 1958

TEKJUR		Kr.	aur.
1.	Fyrir fram greiddir vextir af stofnlánadeildarbréfum 1. janúar 1958	183 391	93
2.	Innb. vextir og dráttarvextir af lánum kr. 2.790.785,05		
	Tilheyrandi næsta ári:		
	a) Fyrir fram greiddir vextir af lánum kr. 366.646,20		
	b) Óinnleystir vaxtamiðar — 57.806,66 — 424.452,86		
	kr. 2.366.332,19		
	Ógreiddir vextir:		
	a) Af lánum — 351.463,25		
	b) Af 4% bréfum skuldaskilaskjóðs — 33.966,18	2 751 761	62
		Kr.	2 935 153 55

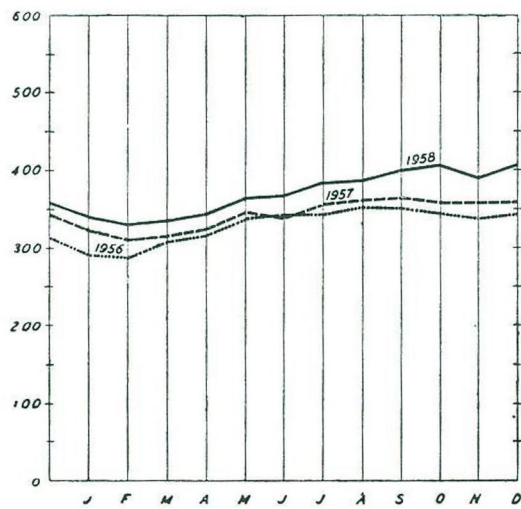
Með skírskotun til framanskráðrar yfirlýsingar þingkjörinna endurskoðenda úrskurðast reikningurinn réttur.

Reykjavík, 20. marz 1959.

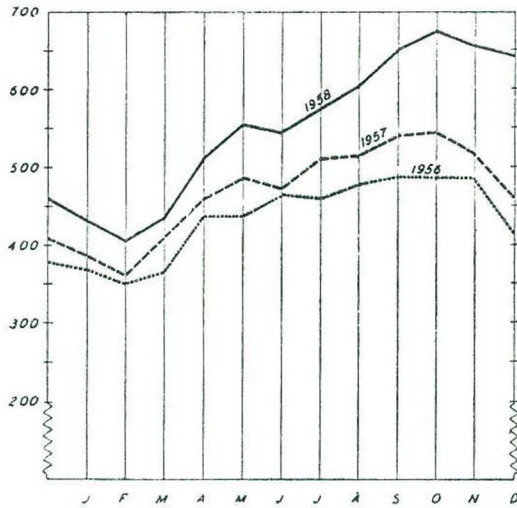
Gylfi Þ. Gíslason
viðskiptamálaráðherra.

Þróun peningamála 1956–1958

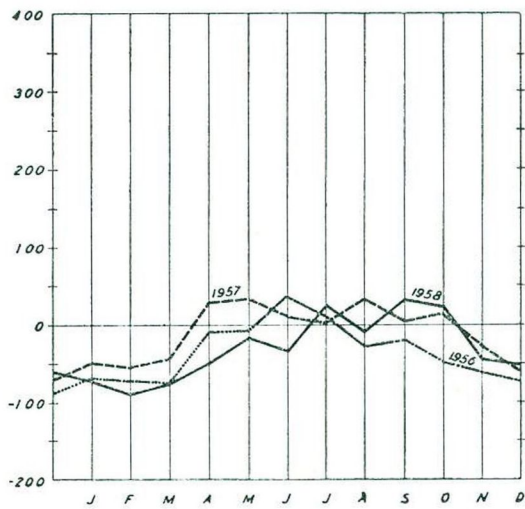
LÍNURIT



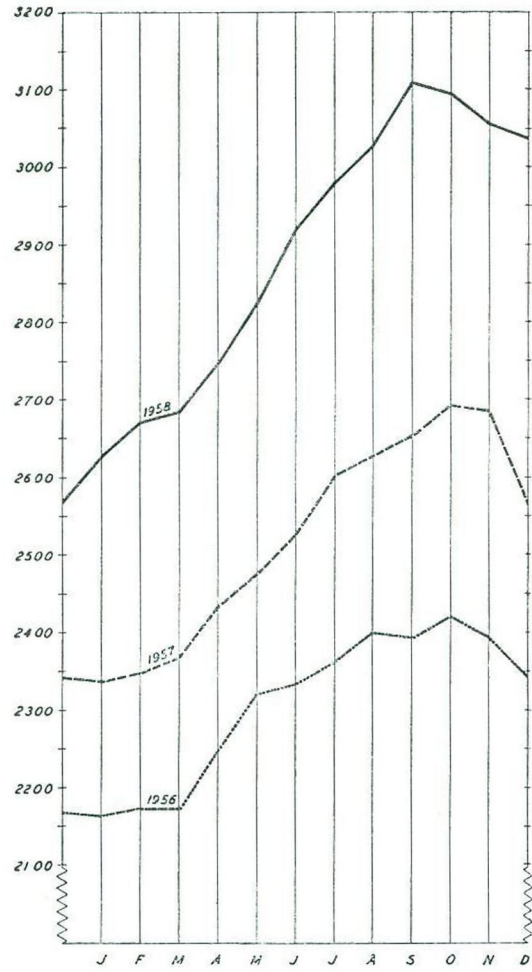
Seðlavelta.

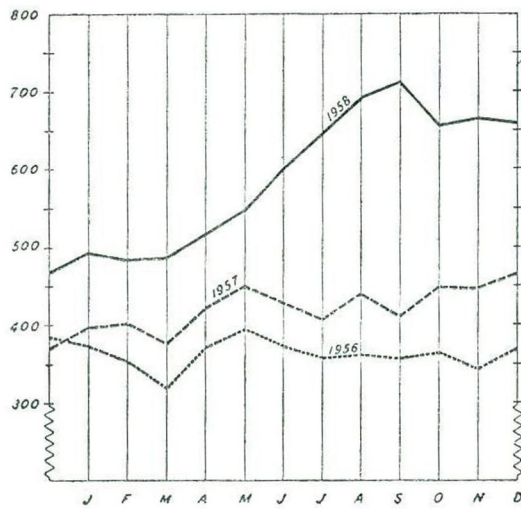


Endurkeyptir vixlar í Seðlabankanum.

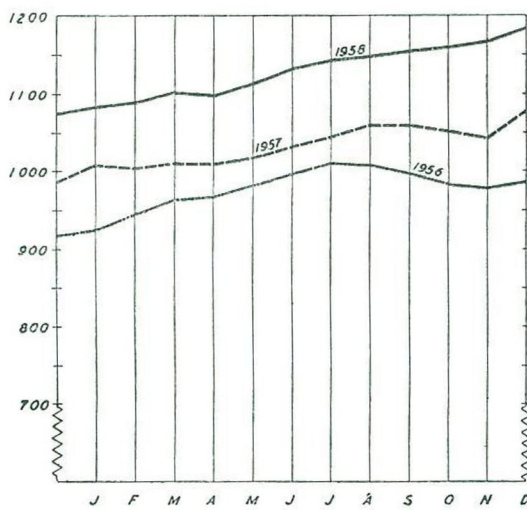


Aðstaða banka og annarra peningastofnana gagnvart Seðlabankanum.

Heildarútlán bankanna.



Veltiinnlán í bönkunum
að frádregnu mótvirðisfé.



Spariinnlán í bönkunum.

